



Statistik

Sedan 1970-talet har antalet cancerfall mer än fördubblats. De cancerformer som ökar mest är malignt melanom och övrig hudcancer. Samtidigt finns det cancerformer som minskar i omfattning, exempelvis lungcancer hos män och magsäckscancer. Totalt sett minskar risken att dö i cancer något, men det är stora variationer mellan diagnoserna. De vanligaste formerna av cancer är prostata- och bröstcancer. Flest män dör av prostatacancer, medan lungcancer är den cancersjukdom som tar flest liv bland kvinnor.

-
- 10** Cancerfallen i Sverige fortsätter att bli fler
 - 16** Cancersjukdomarna som drabbar flest
 - 20** Högre dödlighet i cancer bland lågutbildade
-

Cancerfallen i Sverige fortsätter att bli fler

Antalet cancerfall fortsätter att öka. 2015 insjuknade 61 100 personer, det är närmare 600 fler jämfört med året innan. Ökningen kommer att fortsätta. Minst var tredje person som lever i Sverige i dag kommer att få ett cancerbesked under sin livstid. Om drygt 20 år beräknas 100 000 nya fall per år att diagnostiseras. Risken att drabbas av cancer ökar i takt med stigande ålder. För vissa cancerformer påverkar även socioekonomisk status cancerrisken.

År 2015 registrerades 65 008 cancerfall hos 61 100 personer i Socialstyrelsens cancerregister. Registret, som har funnits sedan 1958, samlar in och bearbetar uppgifter från de sex regionala cancercentrumen på årsbasis. Det är ett tumörregister vilket innebär att varje tumör registreras som ett fall. Antalet personer som insjuknat är lägre än antalet fall eftersom en person kan ha fler än en tumör.

Cancer är något vanligare hos män än hos kvinnor. Under 2015 fick 32 417 män och 28 683 kvinnor en diagnos. 44 030 fall, det vill säga knappt sju av tio, inträffade hos personer som var 65 år eller äldre vid diagnostillfället.

Ungefär 50 000 personer fick ett cancerbesked för första gången. Övriga cirka

10 000 personer hade, eller hade haft, en eller flera cancersjukdomar sedan tidigare. Återfall i cancersjukdom räknas inte in i statistiken.

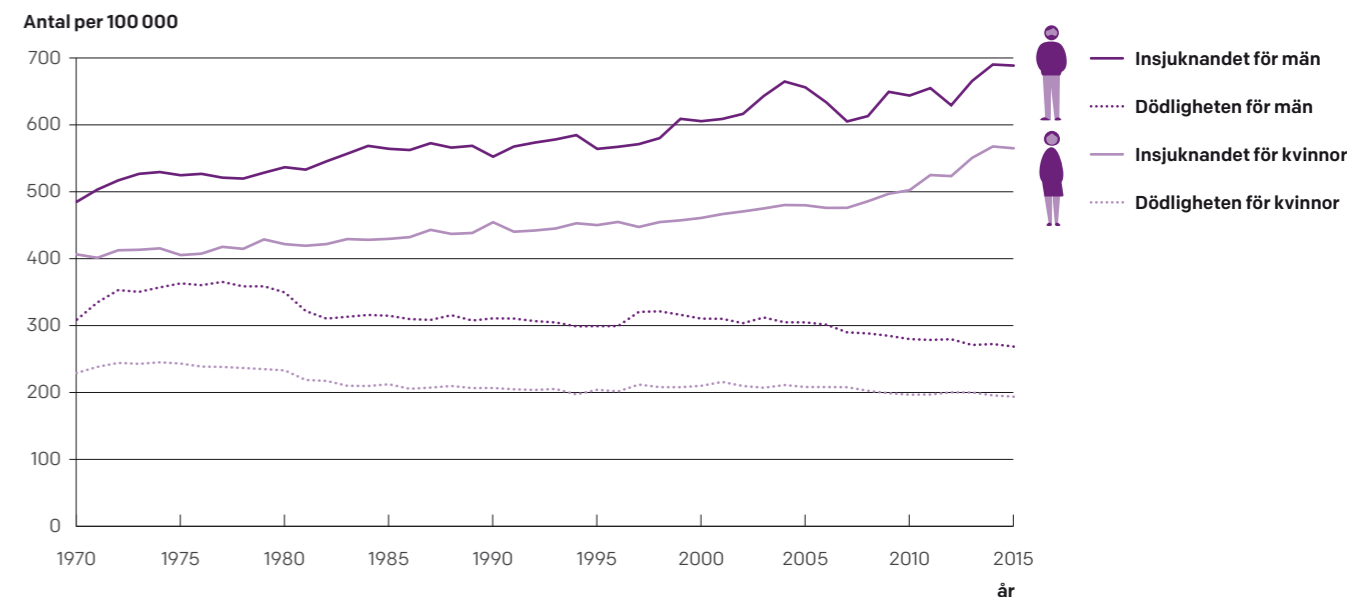
Den vanligaste cancersjukdomen hos män är prostatacancer, totalt drabbades 10 439 män år 2015. Hos kvinnor är bröstcancer fortsatt den vanligaste cancerformen, 7 929 kvinnor fick diagnosen under året.

Dubbelt så många som på 1970-talet

Cancerfallen i Sverige fortsätter att öka och sedan 1970-talet har antalet cancerfall mer än fördubblats. Dock har folkmängden och ålderstrukturen förändrats och om man tar hänsyn till det, så kallad åldersstandardisering, så har cancerförekomsten ökat med

Insjuknande och dödlighet i cancer 1970–2015

Åldersstandardisering enligt befolkningen år 2000



cirka 40 procent. Till viss del beror ökningen på förbättrad diagnostik, ändrad kodningspraxis och utökade screeningaktiviteter, men även levnadsvanor som rökning, alkoholkonsumtion, ohälsosam kost, låg fysisk aktivitet och solvanor ligger bakom ökningen.

Världshälsoorganisationens cancerforskningsorgan, IARC, har gjort beräkningen att minst vart tredje cancerfall i världen skulle kunna undvikas om alla levde hälsosamt. Det skulle innebära att många människor besparades påfrestande behandlingar och mycken oro.

Under de senaste 20 åren har den årliga ökningen av antalet cancerfall i Sverige varit 1 procent för män och 1,3 procent för kvin-

nor, med hänsyn tagen till befolknings- och åldersförändringar. För de senaste tio åren är den årliga ökningen 0,8 procent för män och 1,8 procent för kvinnor. Det innebär att det är cirka 13 000 fler cancerfall i dag än för bara tio år sedan.

Kraftig ökning förväntas

Om drygt 20 år beräknas antalet cancerfall till cirka 100 000 per år, jämfört med drygt 60 000 i dag. Det visar en prognos som Cancerfonden lät göra 2015 i samarbete med Folkhälsomyndigheten. Prognosen är en uppskattad utveckling baserad på dagens kunskap och historiska trender. Det finns felkällor och det är förstås omöjligt att exakt

Relativ överlevnad: Beskriver cancerpatienternas överlevnad i förhållande till den förväntade överlevnaden för personer som inte diagnostiserats med cancer.

Statistik i korthet år 2015

* Antal personer som fått en cancerdiagnos och som levde 31/12 2014
** Beräknad relativ överlevnad för patienter diagnostiserade 2009–2011



Totalt

Antal cancerfall: 65 008
Antal insjuknade personer: 61 100

Antal dödsfall i cancer: 22 422
Prevalens: 478 608



Kvinnor

Antal cancerfall: 31 059
Antal insjuknade kvinnor: 28 683

Beräknad 5-årsöverlevnad^{**}: 71%
Beräknad 10-årsöverlevnad^{**}: 65,7%



Män

Antal cancerfall: 33 949
Antal insjuknade män: 32 417

Beräknad 5-årsöverlevnad^{**}: 72,5%
Beräknad 10-årsöverlevnad^{**}: 65,2%

slå fast hur framtiden kommer att se ut, men man får ändå en trovärdig bild av den förväntade utvecklingen.

Samma prognos visar att det år 2040 kommer leva över 630 000 människor i Sverige som har fått en cancerdiagnos de senaste tio åren, en fördubbling jämfört med i dag.

Både prognosen för nya fall och för hur många som lever med en diagnos pekar på vikten av en hållbar strategi för att möta de utmaningar cancerutvecklingen ställer hela samhället inför.

Enligt Statistiska centralbyrån kommer 2,7 miljoner invånare i Sverige att vara 65 år eller äldre år 2040, nästan 40 procent fler än i dag. Eftersom cirka två tredjedelar av alla cancerfall drabbar denna åldersgrupp kommer belastningen på sjukvården att öka i hela vårdkedjan, från utredning och diagnostik till behandling och rehabilitering.

Med prognosen som underlag har Cancerfonden, tillsammans med Institutet för Hälso- och sjukvårdsekonomi, IHE, beräknat att samhällets kostnader för cancer väntas uppgå till 70 miljarder kronor, att jämföra med dagens 36 miljarder.

Hudcancer ökar fortfarande mest

Den cancersjukdom som ökar mest är hudcancer, och det gäller både för den allvarligaste formen malignt melanom och för skivepitelcancer i huden. För alla former av hudcancer är UV-strålning från solen den stora riskfaktorn. Andra cancerformer som

ökar är till exempel bröstcancer och lungcancer hos kvinnor. Ökningen av lungcancer hos kvinnor har börjat plana ut och är 1,1 procent årligen under de senaste tio åren. Lungcancerfallen speglar kvinnors rökvanor de senaste decennierna då som mest cirka en tredjedel av alla vuxna kvinnor rökte. I dag är cirka 10 procent av alla vuxna dagligrökare.

Samtidigt finns det cancerformer som minskar, exempelvis magsäckscancer och lungcancer hos män. Bidragande orsak till minskningarna anses vara mer exakt diagnostik, hygienisk hantering av livsmedel och tillgång till läkemedel mot magsårsbakterien *helicobacter pylori* samt en minskad andel män som röker.

Ålder och utbildning spelar in

Risken att insjukna ökar med stigande ålder. I åldersgruppen 75 år och yngre är det 32,1 procent av männen och 28,7 procent av kvinnorna som har eller har haft en cancersjukdom.

Cancerrisken under hela livstiden har inte beräknats för befolkningen i Sverige, eftersom resultatet skulle vara alltför osäkert med tanke på att andra allvarliga sjukdomar får stor betydelse i de äldsta åldersgrupperna.

För alla cancersjukdomar sammantaget ses inga stora skillnader i insjuknande mellan grupper med olika utbildningsnivå. För enskilda cancersjukdomar har utbildningsnivån däremot stor betydelse. Insjuknandet i till exempel lungcancer är dubbelt så stort för personer som enbart har gått i

Sannolikhet att utveckla vissa cancerformer före 75 års ålder

	Kvinnor	Män
Bröstcancer	10,3 %	
Prostatacancer		12,9 %
Lungcancer (inklusive cancer i luftstrupe och bronker)	2,6 %	2,4 %
Tjocktarmscancer	1,9 %	2,2 %
Malignt melanom i huden	2,4 %	2,3 %
Hudcancer (exklusive malignt melanom och basalcellscancer)	1,7 %	2,4 %
Totalt (alla cancerformer)	28,7 %	32,1 %



Förbättrade diagnostiska metoder och behandlingar har lett till att risken att avlida i cancer minskar något, totalt sett. För vissa cancerformer är dock överlevnaden fortsatt mycket låg.

grundskolan jämfört med personer med eftergymnasial utbildning. Även tjock- och ändtarmscancer hos män och tjocktarmscancer hos kvinnor är vanligare hos personer med endast grundskoleutbildning, även om skillnaderna inte är lika stora som vid lungcancer.

För prostatacancer, hudcancer och bröstcancer är förhållandet det omvända. Bland personer med eftergymnasial utbildning är insjuknandet högre än i grupper med lägre utbildning.

Risken att dö i cancer minskar

Även om allt fler får en cancerdiagnos så minskar risken att avlida i cancer något.

Anledningen är förbättrade diagnostiska metoder, vilket gör att utredningar kan gå snabbare och behandling därmed sättas in tidigare. Behandlingarna vid cancersjukdom har även blivit effektivare. Det är dock stora variationer i överlevnad mellan olika cancersjukdomar. Vid till exempel bukspottkörtelcancer är den relativa 10-årsöverlevnaden endast 3,3 procent för män och 4,4 procent för kvinnor. Samtidigt lever mer än 95 procent av de män som får testikelcancer tio år efter diagnos och behandling. För alla cancerformer sammantaget är den relativa 10-årsöverlevnaden 65,2 procent för män och 65,7 procent för kvinnor.

Cancerformer som ökar

Genomsnittlig, årlig ålderstandardiserad ökning 2005-2015.

Män

	Årlig ökning
Malignt melanom i huden	5,1%
Hudcancer (exklusive malignt melanom och basalcellscancer)	4,9%
Cancer i lever, gallgångar och bukspottkörtel	4,0%
Cancer i sköldkörtel och endokrina körtlar	2,7%
Leukemi	2,4%

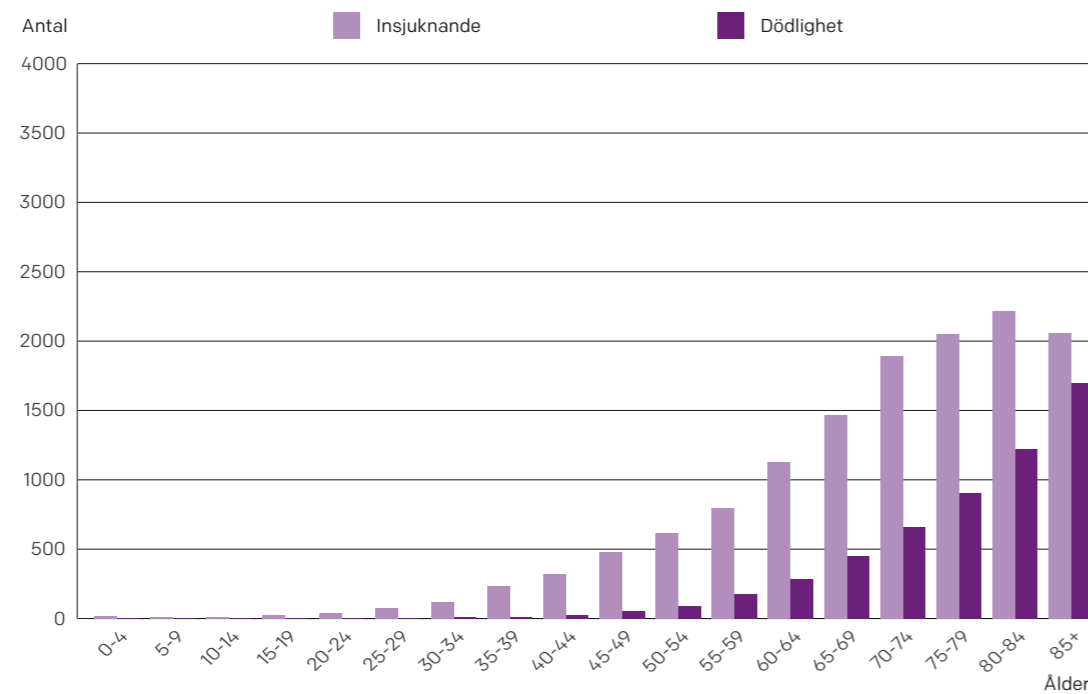
Kvinnor

Hudcancer (exklusive malignt melanom och basalcellscancer)	5,9%
Malignt melanom i huden	5,0%
Cancer i sköldkörtel och endokrina körtlar	4,4%
Cancer i huvud och hals	2,9%
Bröstcancer	2,7%

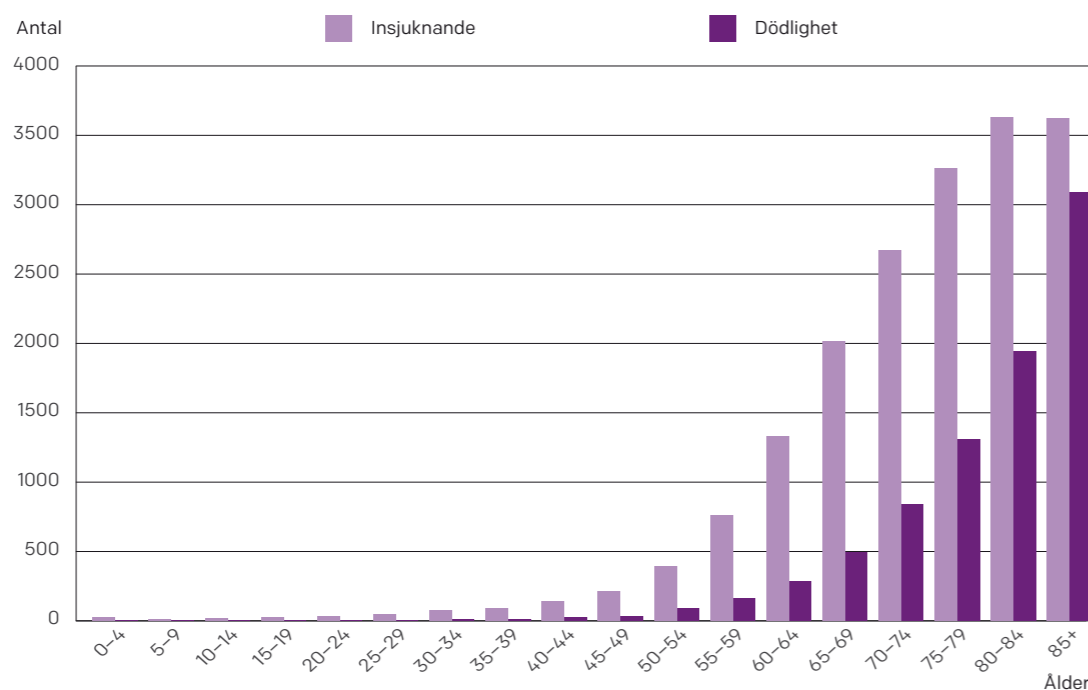


Insjuknande och dödlighet i cancer per 100 000 år 2015

Kvinnor



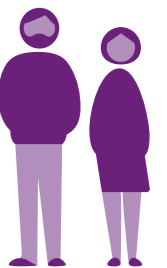
Män



10 vanligaste cancersjukdomarna

Totalt

	Antal fall 2015	Antal fall 2005
Prostatacancer	10 440	9 955
Bröstcancer	9 444	7 050
Hudcancer (exklusive malignt melanom och basalcellscancer)	7 063	3 752
Tjocktarmscancer	4 490	3 752
Lungcancer (inklusive cancer i bronker och luftstrupe)	4 070	3 503
Malignt melanom i huden	3 951	2 175
Urinblåsecancer och cancer i övriga urinvägar	3 242	2 438
Lymfom	2 616	2 244
Ändtarmscancer	2 088	1 946
Hjärttumörer och cancer i övriga nervsystemet	1 441	1 470



Kvinnor

	Antal fall 2015	Antal fall 2005
Bröstcancer	9 382	7 005
Hudcancer (exklusive malignt melanom och basalcellscancer)	3 012	1 576
Tjocktarmscancer	2 268	2 004
Lungcancer (inklusive cancer i bronker och luftstrupe)	2 111	1 588
Malignt melanom i huden	1 925	1 067
Livmoderkroppscancer	1 399	1 360
Lymfom	1 062	996
Ändtarmscancer	812	862
Urinblåsecancer och cancer i övriga urinvägar	812	628
Hjärttumörer och cancer i övriga nervsystemet	743	794



Män

	Antal fall 2015	Antal fall 2005
Prostatacancer	10 440	9 955
Hudcancer (exklusive malignt melanom och basalcellscancer)	4 051	2 176
Urinblåsecancer och cancer i övriga urinvägar	2 430	1 810
Tjocktarmscancer	2 222	1 748
Malignt melanom i huden	2 026	1 108
Lungcancer (inklusive cancer i bronker och luftstrupe)	1 959	1 915
Lymfom	1 554	1 248
Ändtarmscancer	1 276	1 086
Njurcancer (exklusive cancer i njurbäckenet)	829	543
Hjärttumörer och cancer i övriga nervsystemet	698	676

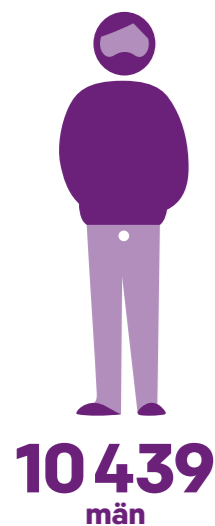


Cancersjukdomarna som drabbar flest

De sju vanligaste cancersjukdomarna står för cirka 65 procent av alla cancerfall, 42 700 fall. Därutöver finns det ett flertal diagnosgrupper som drabbar ett stort antal personer varje år. Exempelvis drabbar cancer i blod- och lymfsystem sammanlagt över 4 800 personer årligen.



De vanligaste cancerformerna är prostatacancer och bröstcancer. Hudcancer, både malignt melanom och övrig hudcancer, är de cancerformer som ökar mest.



1 Prostatacancer

Prostatacancer är Sveriges vanligaste cancerform och utgör cirka 30 procent av cancerfallen hos män. Sjukdomen är vanligast hos äldre män och av de 10 439 män som fick ett prostatacancerbesked år 2015 var cirka 70 procent 65 år eller äldre. Drygt 100 män var yngre än 50 år vid diagnostillfället.

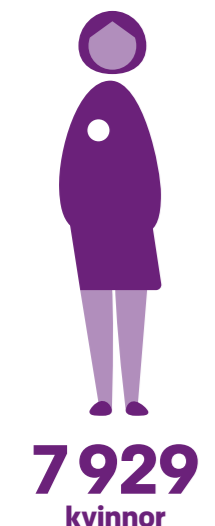
Sett till de senaste tio åren har insjuknandet ökat, men de senaste tio åren har det skett en årlig minskning av antalet fall med 0,7 procent. Den siffran är dock något osäker eftersom insjuknandet ökade markant mellan 2013 och 2014, med cirka 14 procent. Den största delen

av den ökningen antas bero på att ett stort antal män har diagnostiserats inom ramen för den omfattande STHLM3-studien.

Beräkningen av risken att insjukna i prostatacancer före 75 års ålder blir även den något osäker men är beräknad till 12,9 procent, vilket skulle innebära att ungefär var sjunde man i 75-årsåldern har eller har haft prostatacancer.

Prostatacancer är också den cancersjukdom som flest män dör av, 2 357 män avled på grund av sjukdomen år 2015.

Cirka 98 000 män som hade eller hade haft prostatacancer levde i Sverige i slutet av 2014.



2 Bröstcancer

Bröstcancer är den vanligaste cancerformen hos kvinnor och utgör drygt 30 procent av all kvinnlig cancer. År 2015 registrerades 9 382 tumörer hos 7 929 kvinnor, vilket innebär att ett stort antal kvinnor hade två eller fler tumörer i bröstet.

Drygt 70 procent av tumörerna upptäcktes hos kvinnor 55 år eller äldre, det vill säga kvinnor som var i eller hade passerat klimakteriet. 46 tumörer diagnostiserades hos kvinnor yngre än 30 år.

Även män kan insjukna i bröstcancer och år 2015 diagnostiserades 62 fall hos 58 män.

I Sverige bjuds kvinnor i åldern 40–74 år in till regelbunden bröstcancerscreening med mammografi. Dock inträffade 417 fall av bröstcancer

hos kvinnor yngre än 40 år och 1915 fall hos kvinnor 75 år eller äldre. Det innebär att en fjärdedel av alla bröstcancertumörer år 2015 upptäcktes hos kvinnor utanför screeningåldrarna.

Bröstcancer fortsätter att öka. De senaste tio åren har ökningen varit i genomsnitt 2,7 procent per år, utslaget på de senaste 20 åren är ökningen 1,7 procent per år.

Risken att insjukna i bröstcancer före 75 års ålder är 10,3 procent, det vill säga en av tio kvinnor som är 75 år har eller har haft bröstcancer.

År 2015 avled 1423 kvinnor och åtta män av sjukdomen. Drygt 103 000 personer som hade eller hade haft bröstcancer levde i Sverige i slutet av 2014.

3 Hudcancer

(exklusive malignt melanom och basalcellscancer)

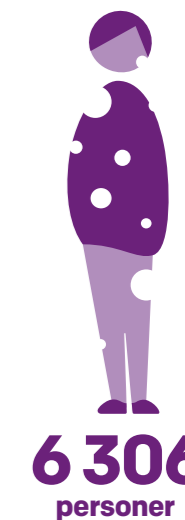
Hudcancer är den näst vanligaste cancerformen hos både män och kvinnor, och den tredje vanligaste totalt, även när inte den allvarliga formen malignt melanom och den lindrigare basalcellscancern räknas med. I gruppen övrig hudcancer, som redovisas här, är skivepitelcancer den vanligaste formen. År 2015 registrerades 3 012 fall av övrig hudcancer hos 2 746 kvinnor och 4 051 fall hos 3 560 män, totalt 7 063 fall hos 6 306 personer.

Hudcancer, malignt melanom och basalcellscancer undantagna, är den cancersjukdom som ökar mest. Ökningen är störst hos kvinnor,

5,9 procent årligen de senaste tio åren. För män har den årliga ökningen varit 4,9 procent de senaste tio åren.

Den största riskfaktorn är en stor ackumulerad mängd UV-strålning mot huden. Det avspeglar sig i att 90 procent av tumörerna diagnostiserades hos personer 65 år eller äldre.

Dödligheten i hudcancer som inte är malignt melanom är låg, år 2015 avled 71 personer. Drygt 32 000 personer som hade eller hade haft hudcancer, malignt melanom och basalcellscancer undantagna, levde i Sverige i slutet av 2014.



4 Tjocktarmscancer

Tjocktarmscancer är den fjärde vanligaste cancerformen totalt hos män, men den tredje vanligaste hos kvinnor. Ungefär lika många män som kvinnor insjuknar. År 2015 upptäcktes totalt 4 490 tumörer hos 4 372 personer, 2 222 hos 2 161 män och 2 268 hos 2 211 kvinnor. Knappt 80 procent var 65 år eller äldre vid insjuknandet.

Tjocktarmscancer har ökat med 0,3 procent årligen hos kvinnor de senaste tio åren, medan det för männen ses en årlig minskning med 0,2 procent.

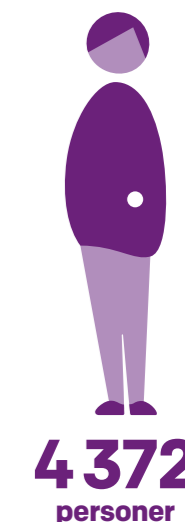
Risken att insjukna före 75 års ålder är 2,2 procent för män och 1,9 procent för kvinnor, vilket innebär att 1 av 50 personer i 75-årsålder

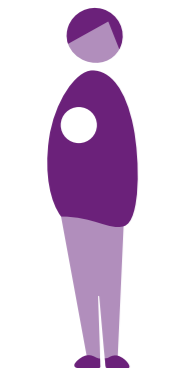
har eller har haft tjocktarmscancer.

Sedan 2014 rekommenderar Socialstyrelsen att hälso- och sjukvården inför ett allmänt screeningprogram för tidig upptäckt av tjock- och ändtarmscancer i åldern 60–74 år.

1924 personer avled av tjocktarmscancer år 2015, vilket gör sjukdomen till den tredje vanligaste orsaken för död i cancer. Cirka 31 000 personer som hade eller hade haft tjocktarmscancer levde i Sverige i slutet av 2014.

Ofta talar man om patienter med tjock- eller ändtarmscancer som en gemensam grupp. Totalt drabbades 6 628 personer av tjock-, ändtarms- eller analcancer 2015.





4 054
personer

5 Lungcancer

Lungcancer är den sjätte vanligaste cancerformen hos män och den fjärde hos kvinnor. Totalt upptäcktes 4 070 tumörer, 1 959 hos 1 956 män och 2 111 hos 2 098 kvinnor. De flesta patienter, tre av fyra, var 65 år eller äldre vid diagnos men cirka 90 personer var yngre än 50 år.

Rökning är en starkt bidragande orsak till lungcancer i cirka 90 procent av fallen. Risken att insjukna i lungcancer är således starkt kopplad till rökvanor hos befolkningen de senaste 50 åren. Bland män var rökning allra vanligast under 1960-talet, då hälften rökte. För kvinnorna nåddes toppen under 1980-talet då en tredjedel av kvinnorna rökte. Andelen rökare minskade alltså tidigare hos män än hos kvinnor, vilket

återspeglas i trenden för insjuknande. I dag insjuknar fler kvinnor och lika många kvinnor som män avlider i lungcancer.

Insjuknandet fortsätter att öka bland kvinnor och har ökat med 2,8 procent de senaste 20 åren. Ökningstakten har dock planat ut och var de senaste tio åren 1,1 procent årligen. Hos män ses en årlig minskning både på 20 och 10 års sikt med 0,4 procent respektive 0,9 procent.

Lungcancer är den cancersjukdom flest avlider av. 3 623 personer, 1 811 män och 1 812 kvinnor, dog av lungcancer 2015. Knappt 10 000 personer som hade eller hade haft lungcancer levde i Sverige i slutet av 2014.



3 827
personer

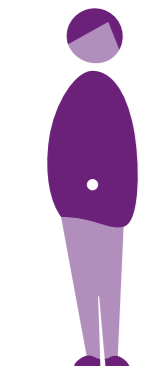
6 Malignt melanom i huden

Detta är den femte vanligaste cancerformen hos både kvinnor och män. Malignt melanom är den allvarligaste av hudens tre vanliga cancerformer. År 2015 upptäcktes 3 951 tumörer, 2 026 tumörer hos 1 936 män och 1 925 tumörer hos 1 891 kvinnor. Drygt hälften av fallen diagnostiseras hos personer äldre än 65 år, men tumörformen är relativt vanlig hos yngre. 2015 inträffade 324 fall hos personer yngre än 40 år. Anmärkningsvärt är den sneda könsfördelningen i denna åldersgrupp, ungefär dubbelt så många tumörer, 213 fall, hittades hos kvinnor under 40 år, jämfört med 111 hos

män i samma ålder.

Den största riskfaktorn för malignt melanom i huden är solens UV-strålning där våra sol- och semestervanor spelar stor roll. Insjuknandet varierar i landet och är större i de södra länen än i de mer solfattiga norra. Malignt melanom hör till de cancerdiagnoser som ökar mest. De senaste tio åren har den årliga ökningen varit 5,1 procent årligen för män och 5 procent för kvinnor.

År 2015 avled 322 män och 192 kvinnor av malignt melanom i huden. Drygt 39 000 personer som hade fått diagnosen levde i Sverige i slutet av 2014.



3 205
personer

7 Cancer i urinblåsa och urinvägar

Detta är den tredje vanligaste cancerformen hos män och 2015 registrerades 2 430 fall hos 2 401 män. Hos kvinnor är cancerformen betydligt ovanligare, tillsammans med ändtarmscancer den åttonde vanligaste med 812 registrerade fall hos 804 kvinnor. Insjuknandet är alltså tre gånger så högt hos män som hos kvinnor. En möjlig förklaring kan vara att män har utsatts och utsätts för mer toxiska ämnen i arbetslivet och genom tobaksrökning, ämnen som utsöndras via urinen och ger skador på urinvägarnas celler.

Cancer i njurar och urinvägar ökar kontinuerligt. Ökningen var 1,3 procent årligen för kvinnor de senaste tio åren och 1,2 procent för män.

Risken att få cancer i urinvägarna (exklusive njurbäcken) före 75 års ålder är drygt 2,2 procent för män och 0,7 procent för kvinnor.

År 2015 avled 798 personer av cancer i urinvägarna, 550 män och 248 kvinnor. Cirka 25 000 personer som hade eller hade haft cancer i urinblåsa eller urinvägar levde i Sverige 2014.

2 diagnosgrupper

Cancer i blod- och lymfsystem

År 2015 fick 4 818 personer, totalt 4 848 fall, en blodcancersjukdom. Den största gruppen utgjordes av lymfom, 2 616 fall, följt av leukemier 1 247 fall och myelom 662 fall. Övriga diagnoser som räknas in i blodcancersjukdomsgruppen är polycytemia vera och myelofibros, sammantaget 315 fall. Sedan 2013 räknas även myelodysplastiska syndrom och myeloproliferativ sjukdom till leukemier.

Könsfördelningen är relativt jämn för blodcancersjukdomar, med undantag för lymfom där

cirka 500 fler män får diagnosen. Blodcancersjukdomar är en heterogen grupp med alltifrån mycket akut sjukdom som kräver omedelbar behandling till långsamt fortskridande sjukdom utan symtom som inte behöver behandlas utan kan följas över tid.

År 2015 avled 1 943 personer av lymfom, leukemi, myelom eller annan blodcancersjukdom. Cirka 32 000 personer som hade eller hade haft en blodcancersjukdom levde i Sverige år 2014.

Cancer i lever, gallvägar och bukspottkörtel

Cancer i lever, gallvägar och bukspottkörtel är en grupp cancersjukdomar som i regel har en mycket dålig prognos. År 2015 insjuknade drygt 1000 personer i cancer i lever eller gallvägar, fler män än kvinnor, och knappt 1300 personer i bukspottkörtelcancer, ungefär lika många män som kvinnor.

De senaste tio åren har insjuknandet ökat med 4,0 procent för män och 2,6 procent för kvinnor årligen. Det finns en stor osäkerhet kring vad den stora ökningen beror på. I Sverige sker inte någon efterrapportering till Cancerregistret

utifrån dödsorsaksintyg och en bidragande orsak till ökningen kan vara förbättrade utredningsmetoder, vilket gör att fler hinner få diagnos och rapporteras till Cancerregistret innan de avlider av sjukdomen.

Fortfarande är det dock fler personer som avlider av cancer i lever, gallvägar eller bukspottkörtelcancer, 2 994 personer, än vad som registrerats i Cancerregistret, 2 317 personer. Drygt 4 000 personer som fått diagnosen cancer i lever, gallvägar eller i bukspottkörteln levde i Sverige 2014.

Basalcellscancer räknas inte in

Basalcellscancer är den vanligaste formen av hudcancer. Hudcancerformen har vanligen inte förmåga att bilda dottertumörer eller orsaka död, men kan förstöra hud och underliggande vävnad med stora, svårärläktade sår till följd. Tumörerna är vanligast på huvudet, speciellt i ansiktet och på öronen.

Basalcellscancer inkluderas inte i den vanliga cancerstatistiken men registreras i Cancerregistret sedan 2004. År 2015 registrerades 46 727 fall, ungefär lika många hos båda könen. Antalet personer som får besked om basalcellscancer är mellan 30 000 och 35 000 årligen, vilket innebär att många har fler än en basalcellstumör.

Högre dödlighet i cancer bland lågutbildade

Under 2015 dog drygt 91 000 personer i Sverige, 2 000 fler kvinnor än män. De flesta, 35 procent, avled av en hjärt- eller kärlsjukdom, men för 23 procent av kvinnorna och 26 procent av männen var cancer dödsorsaken. Totalt avled 22 422 personer, 10 691 kvinnor och 11 731 män, av cancer år 2015.

Cancer är den vanligaste dödsorsaken för personer yngre än 80 år. För kvinnor under 80 år är det mer än dubbelt så vanligt att avlida av cancer än av en hjärt-kärlsjukdom. Även för män är cancersjukdom den vanligaste orsaken till död före 80 års ålder, även om skillnaden mellan död i cancer och hjärt-kärlsjukdom inte är lika stor.

Cirka 17 procent, 3 771 personer, av dem som avled av en cancersjukdom hade inte fyllt 65 år, medan 25 procent av kvinnorna och 22 procent av männen var 85 år eller äldre då de dog.

Totalt avled 559 barn yngre än 19 år under 2015. 10 procent av dem avled i en cancersjukdom, vanligen hjärntumör eller någon form av blodcancer.

Sett över tid har den totala dödligheten i cancer minskat något. Men minskningen är inte jämt fördelad över alla grupper. Mest har dödligheten minskat för män med eftergymnasial utbildning, hela sex gånger så mycket som för kvinnor i åldern 35 till 79 år med grundskola som högsta utbildning. Det är den grupp där minskningen går långsammast.

För enskilda cancersjukdomar kan mönstret se annorlunda ut. Trenden för dödlighet i, till exempel, malignt melanom är svagt uppåtående sedan slutet av

1980-talet, även om den fortfarande är relativt låg, knappt fyra respektive drygt sju dödsfall per 100 000 invånare för kvinnor respektive män.

Lungcancer är den cancerform som tar flest liv. Dödligheten har sedan 1980-talet stadigt minskat bland män. Men för kvinnor började dödligheten i lungcancer öka under samma period. Sedan mitten av 2000-talet har den dock planat ut något. Dödligheten är nu i det närmaste på samma nivå för båda könen. Dock skiljer sig dödligheten stort bland personer med olika utbildningsnivå. Mer än dubbelt så många personer med bara grundskola som högsta utbildningsnivå avlider i lungcancer, jämfört med personer med eftergymnasial utbildning. 2015 avled i stort sett lika många män och kvinnor i lungcancer, 1 811 respektive 1 812. Lungcancer är sedan 2005 den cancersjukdom flest kvinnor avlider av.

Prostatacancer är den vanligaste cancersjukdomen i Sverige och 2015 fick 10 439 män diagnosen. Trots att dödligheten i prostatacancer har minskat sedan början av 2000-talet är det den cancersjukdom som flest män avlider av, 2 357 män år 2015. För män med grund- eller gymnasieskola som högsta utbildningsnivå är

dock död i lungcancer vanligare än död i prostatacancer.

Bröstcancer är den vanligaste cancersjukdomen bland kvinnor. 2015 fick 7 929 kvinnor en bröstcancerdiagnos. Samma år avled 1 423 kvinnor i sjukdomen. Dödligheten har minskat sedan slutet av 1980-talet och någon större skillnad i dödlighet med avseende på utbildningsnivå ses inte.

Socialstyrelsen beräknar att 20 procent av alla dödsfall i åldern 1–79 år är ”åtgärd-

bara” och därmed skulle kunna undvikas med medicinska insatser eller hälsopolitiska åtgärder. Exempel på medicinska insatser är sådana som leder till tidigare upptäckt och effektiv behandling. Till hälsopolitiska insatser hör information till allmänheten och lagar gällande till exempel försäljning av tobak och alkohol. Till åtgärdbara sjukdomar räknas bland andra livmoderhalscancer, lungcancer, Hodgkins lymfom och cancer i matstrupen.

Antal döda i cancer 2015

Cancerform	Män	Kvinnor	Totalt
Lungcancer (cancer i bronk eller lunga)	1 811	1 812	3 623
Prostatacancer	2 357	0	2 357
Tjocktarmscancer	973	951	1 924
Bukspottkörtelcancer	872	940	1 812
Bröstcancer	8	1 423	1 431
Lymfom	488	412	900
Ändtarmscancer	484	326	810
Urinblåsecancer och cancer i övriga urinvägar	550	248	798
Levercancer	451	238	689
Hjärntumörer och cancer i övriga nervsystemet	355	228	583
Magsäckscancer	348	219	567
Äggstockscancer	0	562	562
Leukemier	275	263	538
Njurcancer	314	211	525
Malignt melanom i huden	322	192	514
Gallblåse- och gallvägscancer	193	300	493
Myelom	250	234	484
Matstrupscancer	331	113	444
Livmoderkroppscancer	0	359	359
Läpp-, munhåle- och svalgcancer	221	117	338
Skelett-, bindvävs- och muskelcancer	123	116	239
Livmoderhalscancer	0	163	163
Tunntarmscancer	65	75	140
Sköldkörtelcancer	30	44	74
Hudcancer (exkl. malignt melanom och basalcellscancer)	41	30	71
Struphuvudcancer	48	7	55
Övrig cancer	821	1 108	1 929
Totalt	11 731	10 691	22 422