

**Informatie over
keteldrukgeïmpregneerd
(KDI) naaldhout voor
buitengebruik**

Informatie over keteldrukgeïmpregneerd (KDI) naaldhout voor buitengebruik

INHOUDSOPGAVE

| | |
|--|---|
| WAT IS KETELDRUKIMPREGNERING? | 1 |
| TYPISCHE KENMERKEN | 1 |
| Groenverkleuring van het hout | 1 |
| Zoutuitbloeiingenl | 1 |
| Uitzetten en krimpen | 1 |
| Maattoleranties | 1 |
| Droogscheuren | 2 |
| Loskomen van bevestigingsmateriaal | 2 |
| Ruwe plekken | 2 |
| Kleurverschillen | 3 |
| Donkere vlekken & lichte aanslag | 3 |
| ONDERHOUDSINSTRUCTIES VOOR EEN LANGE LEVENSDUUR..... | 4 |
| MONTAGE-INSTRUCTIES | 4 |

WAT IS KETELDRUKIMPREGNERING?

Keteldrukimpregnering is een houtbeschermingsproces waarbij een impregneermiddel onder hoge druk in het hout wordt geperst. Eerst wordt het hout in een vacuüm gebracht. Hierdoor ontsnapt het vocht, vergelijkbaar met een spons die wordt samengedrukt. Vervolgens wordt het impregneermiddel in het hout geperst en neemt het hout weer zijn oorspronkelijke vorm aan. De oplossing beschermt het hout tegen insectenaantasting en weersinvloeden. Na de behandeling is het hout ongevaarlijk voor mensen.

Omdat dit proces op waterbasis is, wordt het hout daarbij met vocht verzadigd. Door de daaropvolgende opslag in de buitenlucht blijft dit restvocht vaak langer in het pakket aanwezig, omdat het hout door weersinvloeden niet snel droogt. De producten worden opgeslagen in ons buitenmagazijn en kunnen daardoor niet volledig drogen.

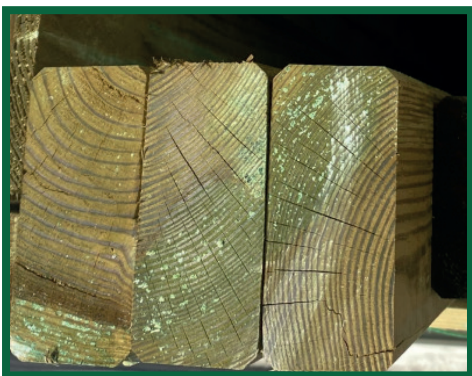
Keteldrukgeïmpregneerd hout wordt na het proces als compact pakket opgeslagen en verzonden. Door deze verpakking is volledige ventilatie binnenin de stapel technisch slechts beperkt mogelijk.

HOUTTYPISCHE KENMERKEN

GROENVERKLEURING VAN HET HOUT, ZOUTUITBLOEIINGEN & VOCHTIG HOUT

De typische groene kleur ontstaat door het gebruik van koperhoudende impregneermiddelen. Naarmate het hout droogt, vervaagt deze groene kleur.

Naaldhout bevat een hoog harsgehalte. Dit hars kan reageren met koperzouten en zogenaamde zoutuitbloeiingen vormen. Deze zijn zichtbaar als groen-witte vlekken op het oppervlak. Ze zijn onschadelijk voor mens, dier en hout.



GROENVERKLEURING



ZOUTUITBLOEIINGEN



VOCHTIG HOUT

UITZETTEN & KRIMPEN

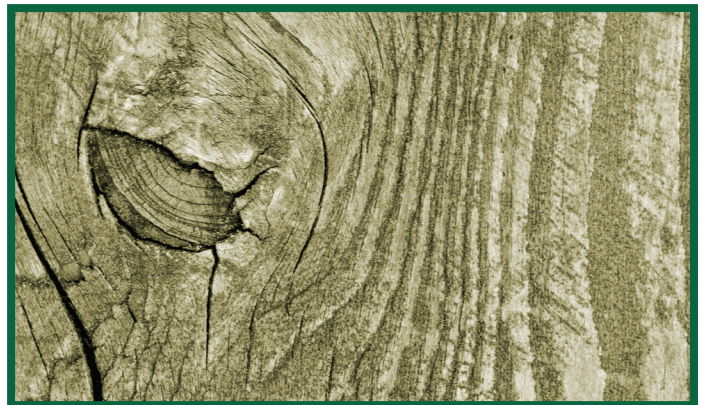
Een vaak onderschatte eigenschap van hout is de volumeverandering door vochtopname en droging. Vacuum-drukgeïmpregneerd hout wordt door het inbrengen van de beschermende impregneeroplossing met een hoog vochtgehalte geleverd. Ook bij regen zet het hout uit en bij droogte krimpt het. Het hout "werkt".

MAATTOLERANTIES

Door het uitzetten en krimpen kunnen afwijkingen in lengte, breedte en diameter tot wel 1% ontstaan.

DROOGSCHEUREN & SPLINTERVORMING

Zowel kleine als grotere scheuren kunnen ook bij geïmpregneerd hout ontstaan en worden veroorzaakt door uitzetten en krimpen. De stabiliteit wordt niet aangetast.



Je kunt de betreffende plekken eenvoudig zelf herstellen. Een kleine druppel gangbare houtlijm is voldoende om losse splinters weer stevig met het materiaal te verbinden. Druk de plek kort aan (of fixeer deze gedurende ca. 20 minuten met wat tape). Na het drogen is de verbinding volledig stabiel en worden de uitstraling, kwaliteit en esthetiek van het product op geen enkele manier aangetast. Integendeel, het hout is weer volledig belastbaar en de herstellingen zijn nauwelijks zichtbaar.

LOSKOMEN VAN BEVESTIGINGSMATERIAAL

Door de volumeverandering van het hout kan het voorkomen dat bevestigingsmateriaal, zoals krammen, spijkers of schroeven, loskomt. In dat geval kunnen schroeven eenvoudig met standaard gereedschap worden aangedraaid en losgekomen krammen met een hamer weer in het hout worden geslagen.



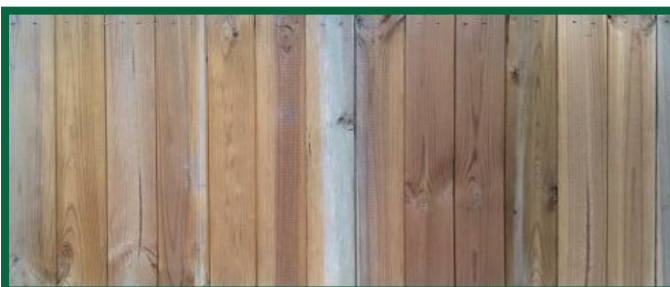
RUWE PLEKKEN

Ruwe plekken kunnen zelfs bij de grootste zorg niet altijd worden voorkomen. Dit komt vooral voor bij knoesten en bij houtvezels die tegen de bewerkingsrichting in lopen. Ook bij kopse afrondingen en afkortaagsneden kunnen kleine vezeluitrukkingen ontstaan door bewerking dwars op de houtvezel. Deze plekken zijn eenvoudig met fijn schuurpapier glad te maken en vormen geen gebrek.



KLEURVERSCHILLEN

Afhankelijk van de houtsoort, -structuur en groeisnelheid kan de impregnering verschillende kleurtinten vertonen. Deze kleurverschillen ontstaan onder andere door verschillende lichtinval tijdens de opslag. Door zonlicht trekken deze na verloop van tijd vanzelf bij.



DONKERE VLEKKEN EN LICHTE AANSLAG

Donkere vlekken op het hout zijn zogenaamde weervlekken. Dit zijn verkleuringen die ontstaan door de groei van micro-organismen op het oppervlak als gevolg van vocht dat al in het hout aanwezig is of van buitenaf inwerkt. Ze zijn doorgaans eenvoudig te verwijderen wanneer het hout volledig is gedroogd, of verdwijnen vanzelf door UV-straling.



Ze vormen geen risico voor de gezondheid. De kwaliteit van het hout wordt niet aangetast. Er is geen sprake van een gebrek.

Voor transport worden de artikelen op elkaar gestapeld, samengebonden en deels verpakt. Hierdoor wordt het hout onvoldoende geventileerd en kan het niet goed “ademen”.

Ondanks de KDI-impregnering kunnen door beperkte luchtcirculatie en vochtvorming aanslag ontstaan wanneer het hout vóór montage onvoldoende wordt geventileerd of na montage niet volledig kan drogen.

Om vochtschade aan het hout te voorkomen, raden wij aan een geschikte ondergrond te voorzien. Raadpleeg hiervoor onze adviespagina. Daarnaast is het belangrijk dat de locatie licht en zonnig is. Vermijd dichte, schaduwrijke beplanting in de directe omgeving. Dit belemmert de ventilatie van het speelhuis.

ONDERHOUDSINSTRUCTIES VOOR EEN LANGE LEVENSDUUR

Opslag vóór montage

Houd er rekening mee dat het hout in vochtige toestand wordt geleverd. Daarom raden wij aan het hout goed geventileerd op te slaan en het product zo snel mogelijk te monteren, bij voorkeur bij droog weer. Is montage pas later mogelijk, sla het hout dan nooit op in gesloten ruimtes zoals een garage. Gebruik ook geen afdekzeilen.

Locatie

Gras is als ondergrond voor speelhuizen, speeltoestellen en andere houten constructies absoluut ongeschikt, omdat het vocht vasthoudt en continu aan het hout afgeeft. De ondergrond moet vlak zijn.

Reiniging en onderhoud

Voor een lange levensduur moeten houten onderdelen die achteraf zijn ingekort opnieuw met houtbeschermingsmiddel worden behandeld. Het is belangrijk om het hout het hele jaar door op afwijkingen te controleren. Vochtophoping moet absoluut worden vermeden. Regelmatig onderhoud is essentieel voor een duurzaam en kwalitatief houtproduct.

Wij adviseren om het hout seizoensmatig te controleren en te onderhouden. Door bijvoorbeeld een openporige beits aan te brengen, wordt het hout beschermd tegen wind, weersinvloeden en UV-straling. Een ruim assortiment onderhoudsproducten is verkrijgbaar via Leondo.nl.