

# Big Umbrella Festival

## Patterns

**AXIS Dance Company**

**en Lincoln Center**

**Guía visual para función relajada**



**Funciones:**

- Viernes, 17 de abril a las 7:30 p. m. (ASL, audiodescripción, subtítulos)
- Viernes, 18 de abril a las 2:00 p. m. (ASL, audiodescripción)
- Sábado, 18 de abril a las 7:30 p. m. (audiodescripción)

**Dónde:** Alice Tully Hall

Dirección: 1941 Broadway, Nueva York, NY 10023

Duración: Aproximadamente 1 minutos 30 minutos (incluyendo un intermedio de 15 minutos)

Edades recomendadas: Todas las edades

Esta guía visual te ayuda a saber qué esperar cuando vengas a **Patterns** en Lincoln Center.

## ¿Qué es Big Umbrella Festival?



Big Umbrella Festival es un festival que dura varias semanas e incluye una serie de espectáculos, talleres y experiencias interactivas diseñadas con y para la comunidad neurodiversa.

**Del 10 al 26 de abril de 2026**, el festival dará la bienvenida a públicos de todas las edades para que disfruten de la danza, el teatro, la música, la comedia, las artes visuales y las instalaciones al aire libre de maneras **amigables y accesibles**.

Para obtener más información sobre espectáculos y eventos, visita [lincolncenter.org/BigUmbrella](https://lincolncenter.org/BigUmbrella)

## Índice

<b><i>Big Umbrella Festival</i></b> .....	<b>1</b>
¿Qué es Big Umbrella Festival? .....	<b>3</b>
<b><i>Índice</i></b> .....	<b>4</b>
<b>Guía del espectáculo</b> .....	<b>5</b>
¿Qué es una función relajada? .....	5
Acerca de esta función .....	7
Guía sensorial .....	8
<b>Guía del lugar</b> .....	<b>11</b>
Cómo llegar a Lincoln Center/Alice Tully Hall .....	11
Cuando llegues .....	16
Dentro del teatro .....	20
Antes del espectáculo: qué puedes hacer .....	23
<b>Servicios de accesibilidad y adaptaciones</b> .....	<b>27</b>
<b>Comentarios</b> .....	<b>29</b>

# Guía del espectáculo

## ¿Qué es una función relajada?

En Lincoln Center, creemos que las artes son para todos.

Las funciones relajadas son aptas para todo público, y están destinadas especialmente a personas con autismo, discapacidades sensoriales o de la comunicación, o discapacidades de aprendizaje.

El espectáculo en sí mismo no cambia. Realizamos pequeñas adaptaciones en el entorno social y sensorial del teatro y en las expectativas, para que el espacio resulte más cómodo y flexible.

Las funciones relajadas también pueden ser útiles para personas neurodivergentes, familias con niños pequeños y cualquier persona que considere que las normas del teatro tradicional no se adaptan a sus necesidades.

### En esta función:

- Puedes **entrar y salir** del teatro durante el espectáculo, si necesitas hacerlo.
- Puedes **moverte, emitir sonidos y responder** a la función de la manera que desees hacerlo.
- Les pedimos a todos los participantes que nos ayuden a crear **un espacio donde no se corrija a los demás ni se les pida que hagan silencio.**

- Las **luces se mantienen encendidas en un nivel tenue** para que la sala nunca esté completamente a oscuras.
- Si hay **luces brillantes, sonidos fuertes o estímulos sensoriales inesperados, los describimos en esta guía visual**. Sigue leyendo a continuación.
- Compartimos recordatorios importantes en el anuncio previo al espectáculo.
- También hay **un espacio Chill Out disponible con elementos sensoriales** por si necesitas tomar un descanso y reincorporarte cuando desees hacerlo.
- Puedes solicitar en préstamo **auriculares con reducción de ruido y juguetes antiestrés**.
- El personal está especialmente capacitado en prácticas de inclusión y accesibilidad.

Para obtener más información sobre las funciones relajadas, visita [lincolncenter.org/relaxed](https://lincolncenter.org/relaxed)

## Acerca de esta función

¿De qué trata **Patterns**?



Patterns es un programa de danza a cargo de AXIS Dance Company, una compañía formada por artistas con y sin discapacidad, sordos y con neurodiversidad.

Podrás disfrutar de varias piezas de danza breves. Los bailarines crean diferentes formas, ritmos y “patrones” con sus cuerpos, sus movimientos y el espacio.

La programa incluye cuatro obras en este orden:

Welcome

Electric Fish

bring my dead body to the Surface

un intermedio

Right Here, Right Now (cortometraje)

Exquisite Corpse

## Guía sensorial

Si necesitas ayuda durante los momentos sensoriales, puedes solicitar en préstamo auriculares con reducción de ruido y juguetes antiestrés en el vestíbulo, o puedes tomarte un descanso en el espacio Chill Out.

Estos son algunos momentos sensoriales para que tengas en cuenta:



### Sonido

- El volumen general varía de suave a fuerte.
- Habrá sonido de tambores o percusión.
- Hay un grito repentino o una explosión vocal aproximadamente a 1 minuto y 30 segundos de *Exquisite Corpse*.
- En algunos momentos puede haber música con tonos agudos.



### Luz

- El escenario está bien iluminado. La zona de asientos para el público tiene poca luz.
- Hay momentos breves sin luz/a oscuras.
- Habrá luces fuertes dirigidas hacia los artistas.

- Habrá luces en movimiento por todo el espacio.
- Una de las secciones incluye la proyección de un video de danza.
- En *Exquisite Corpse*, hay tres momentos con confeti: alrededor de los 14 minutos y 30 segundos, a los 18 minutos, y a los 18 minutos y 30 segundos. En dos de ellos se utiliza un pequeño lanzador de confeti, y el otro consiste en una suave lluvia de confeti proveniente de paraguas. Estos momentos no son especialmente ruidosos.
- En *Exquisite Corpse*, hay un efecto de iluminación estroboscópica aproximadamente a los 9 minutos y 30 segundos de la obra. Dura alrededor de un minuto y se limita mayormente el escenario.



## Movimiento

- En una sección, los bailarines se colocan máscaras sobre las cabezas.
- Habrá paraguas y otros accesorios coloridos en movimiento en la tercera pieza.



## Contenido emocional

- El espectáculo es una obra alegre y divertida.

- Incluye temas de aventura o emoción, y a veces de pérdida, dolor o recuerdo.



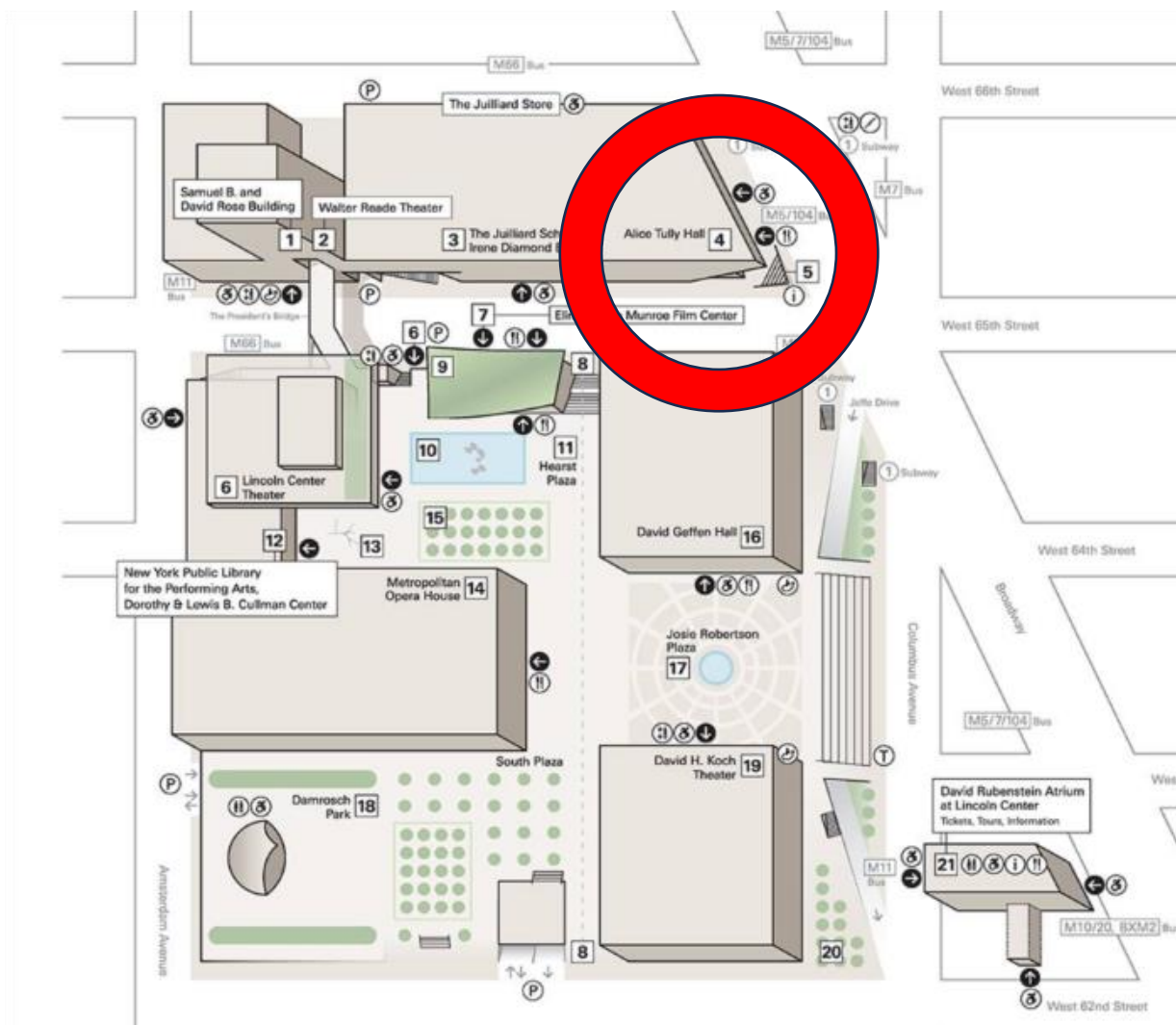
## **Participación del público**

- En esta obra no está prevista la participación del público.

# Guía del lugar

## Cómo llegar a Lincoln Center/Alice Tully Hall

**Dirección:** Alice Tully Hall (marcado con un círculo rojo) se encuentra en 1941 Broadway, en el lado oeste de Broadway, entre West 65<sup>th</sup> Street y West 66<sup>th</sup> Street.



## En metro

Puedes tomar **1 tren** hasta **66 St–Lincoln Center** (con menos distancia).

También puedes tomar los **trenes A/B/C/D/1** hasta **59 St–Columbus Circle** (con un poco más de distancia).

Es posible acceder a las dos estaciones de metro por ascensor.



## En autobús

Puedes tomar las siguientes líneas: **M5, M7, M10, M11, M20, M66, M104** (a solo una cuadra).

## Access-A-Ride/Ascenso y descenso de pasajeros

La dirección para ascenso y descenso de pasajeros de Access-A-Ride es 1941 Broadway entre West 65th Street y West 66th Street.

## Estacionamiento en Lincoln Center

Lincoln Center está asociado a Metropolis.

Si es posible, te recomendamos que te registres antes de venir. Puedes agregar tu información de pago y el número de matrícula de tu vehículo en el teléfono (desde este [enlace al sitio web de Metropolis](#) o desde la aplicación de Metropolis).

O bien, cuando llegues, escanearás un código QR en el estacionamiento para iniciar sesión.

Cuando ingreses, las cámaras escanearán la matrícula de tu vehículo. Cuando salgas, el pago se procesará automáticamente.

Las reservas diarias y mensuales se pueden realizar en línea.



**El ingreso por 62nd Street (entre Columbus Ave y Amsterdam Ave) es el más conveniente para el tráfico en dirección sur y oeste. El ingreso se encuentra a mitad de cuadra, sobre el lado norte de la calle. Está abierto las 24 horas del día, los 7 días de la semana.**

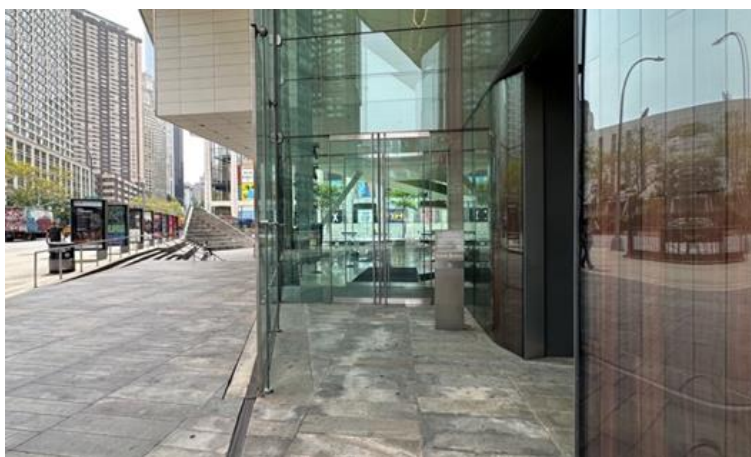
**El ingreso por Amsterdam Ave (justo después de cruzar 62nd Street, cerca de 63rd St) es la mejor opción para el tráfico en dirección norte. La entrada está a unos 100 pies a la**

derecha después de 62nd St. Está abierta todos los días de 6:00 a. m. a medianoche.

**Los espacios de estacionamiento adaptado** se encuentran en la sección Azul del Plaza Garage. Para acceder al estacionamiento accesible, te recomendamos el ingreso por 62<sup>nd</sup> Street.

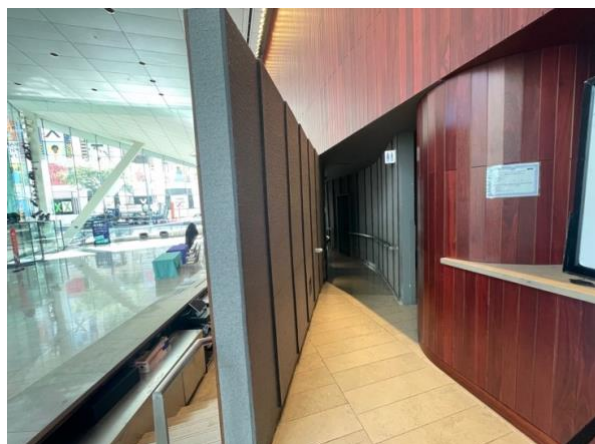
## Cómo ingresar en el edificio

Los visitantes pueden ingresar por la esquina de Broadway y 65<sup>th</sup> Street, bajando un tramo de escaleras, o por la entrada adaptada que se encuentra sobre Broadway, entre West 65<sup>th</sup> Street y West 66<sup>th</sup> Street, cerca de la boletería, y cuenta con un botón para abrir las puertas automáticas.

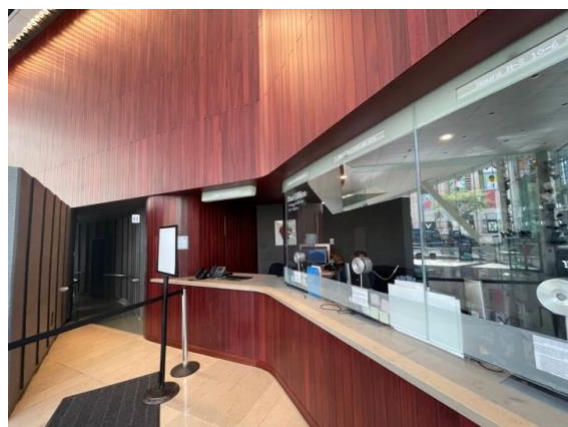


Una vez en el vestíbulo, verás una rampa dentro del vestíbulo que conecta la boletería con la entrada del teatro.

En



el



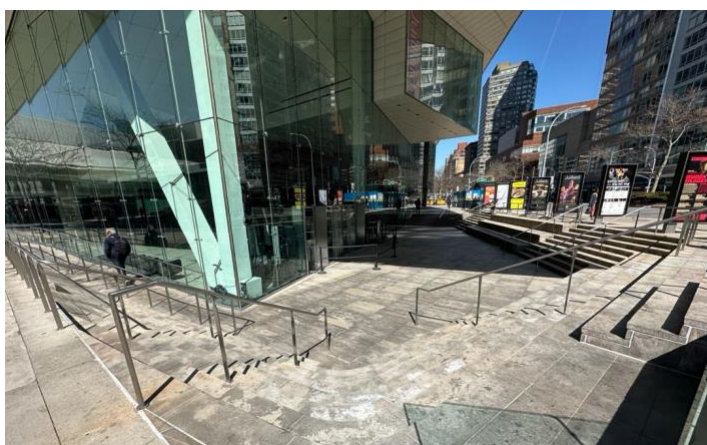
interior del teatro, hay ascensores disponibles para acceder a los asientos adaptados de la platea.

## **Cuando llegues**

### **Entrada y puerta de seguridad**

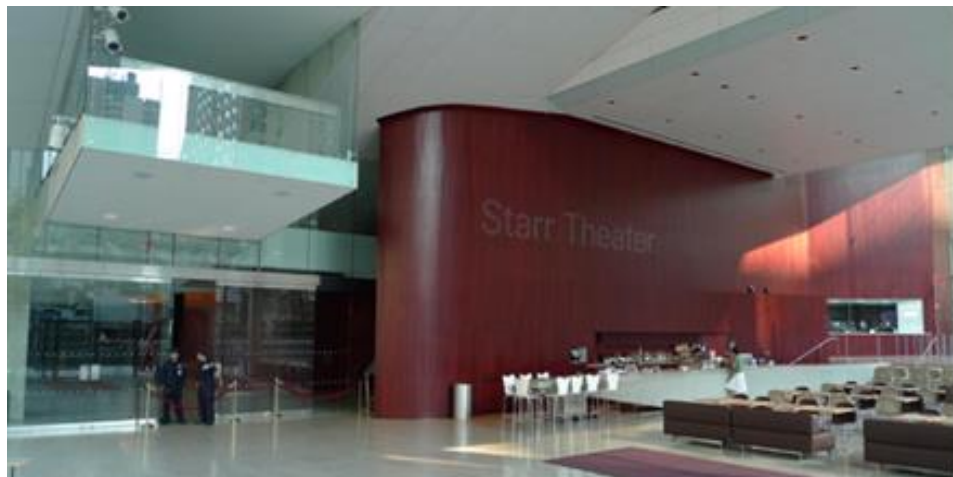
El personal de Lincoln Center te dará la bienvenida y te indicará que pases por un control de seguridad rápido y sin contacto para llegar al Starr Theater.

Este control se encuentra fuera de la sala, y se puede acceder a él por escaleras o por las puertas accesibles ubicadas en el vestíbulo inferior.



### **Antes de que empiece el espectáculo**

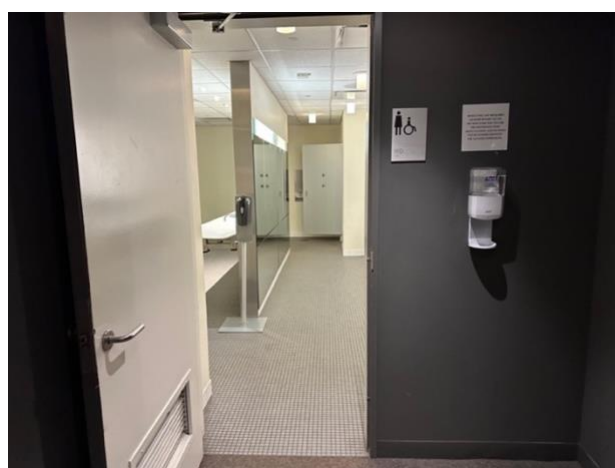
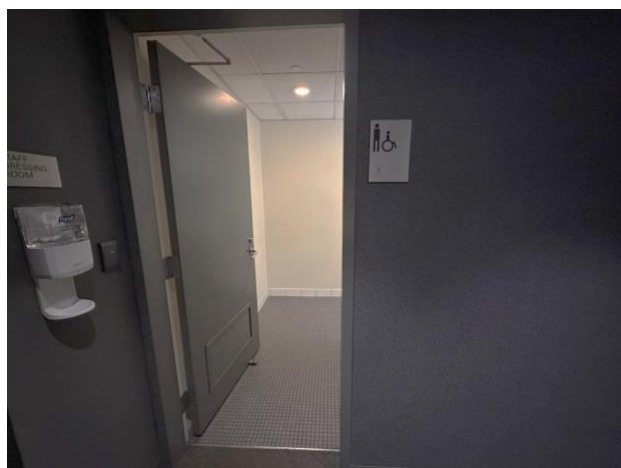
Si llegas antes de que se abran las puertas, puedes sentarte en el vestíbulo que se encuentra a la salida del teatro y comer o beber algo.



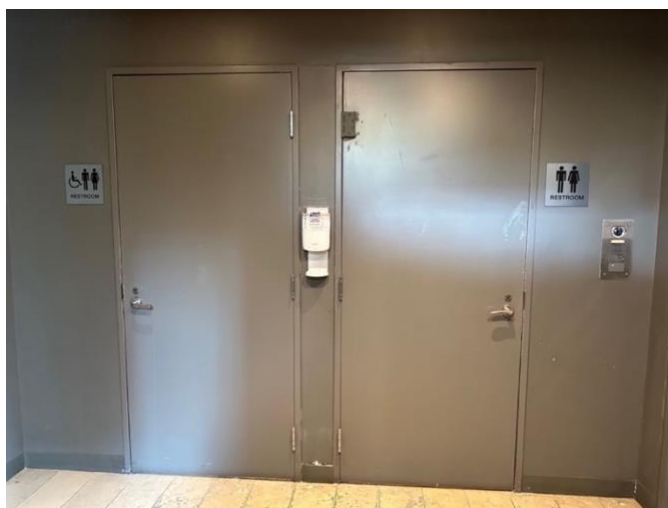
**El edificio tiene un vestíbulo con paredes de vidrio, de tres plantas, donde hay una cafetería y un bar. Estará abierto a los visitantes que tengan sus boletos 45 minutos antes del comienzo de la función y durante el intervalo. También encontrarás bebederos en el vestíbulo.**

## **Baños**

En el interior de la sala, cerca del nivel de la orquesta, hay baños para hombres y mujeres con cubículos adaptados.



En el vestíbulo, cerca de la boletería y de la entrada adaptada, también encontrarás baños individuales adaptados, sin distinción de género.



## Estación interactiva de comentarios

Si quieres contarnos cómo te sientes antes del espectáculo, puedes elegir cualquiera de estas opciones:

- **Vota:** elige una respuesta y deposítala dentro de una urna.
- **Encuesta rápida en papel:** completa un cuestionario muy breve en papel.
- **Postales:** escribe un mensaje en una postal y colócala en el buzón.

## Comida y bebida

Puedes comprar bebidas y bocadillos en la zona del bar en el vestíbulo del Alice Tully Hall.

## Espacio Chill Out

El espacio Chill Out se encuentra un piso más arriba del vestíbulo y se puede acceder por ascensor.

Aquí puedes tomarte un descanso y regresar a la función cuando desees hacerlo. Si hubiera una pantalla en el espacio Chill Out, estará apagada y no habrá música tampoco.



Tenemos auriculares con reducción de ruido, tapones para los oídos y juguetes antiestrés.

Puedes pedir ayuda al personal en cualquier momento.

## **Cuando abra la sala**

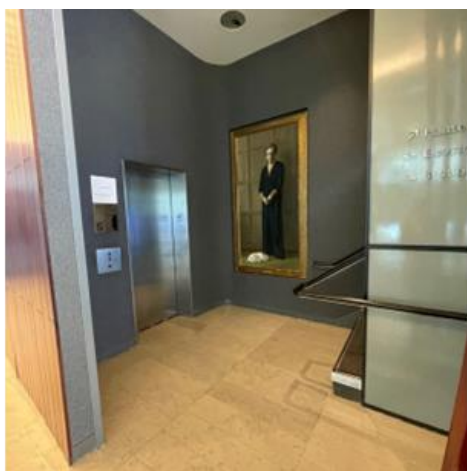
La sala abre unos 30 minutos antes de que comience el espectáculo.

Una vez que la sala esté abierta, podrás ingresar al teatro.

## Dentro del teatro

**Patterns** se presenta en el escenario Adrienne Arsht, en el interior del Starr Theater. Los asientos son de entrada general para este espectáculo, lo cual significa lo siguiente:

- Puedes sentarte en cualquier asiento libre que encuentres.
- Habrá asientos adaptados disponibles. Si necesitas un asiento adaptado, un asiento junto al pasillo o ayuda para encontrar un asiento que se adapte a tus necesidades, pide ayuda a un miembro del personal que lleve una camiseta roja.
- Los asientos adaptados, los asientos para acompañantes y los asientos reservados para visitantes con discapacidad o los asientos con interpretación en ASL están señalizados con cintas en las sillas.



Para acceder a los asientos adaptados, es necesario usar los ascensores que se encuentran junto al enorme cuadro del vestíbulo.

## El espacio escénico



Las funciones en el Alice Tully Hall se presentan en el escenario Adrienne Arsht, en el interior del **Starr Theater**. El teatro cuenta con un foso para la orquesta, largas filas de asientos y escalones entre la mayoría de las filas, y una platea con asientos que se extiende por tres lados del teatro.

Se trata de una función con entrada y asientos sin numerar.

## A quiénes verás

Durante tu visita, es posible que veas a estas personas:

**Personal de Experiencia de los visitantes** con camiseta roja y pantalón caqui, y una placa identificativa negra en el pecho.

Te pueden ayudar a:

- Encontrar tu sala, los baños o el espacio Chill Out.
- Encontrar un asiento que se adapte a tus necesidades (incluidos los asientos adaptados).
- Prestarte herramientas sensoriales (auriculares, juguetes antiestrés, etc.).
- Llevarte a tomar un descanso y regresar a tu asiento.



**Personal de seguridad** con uniforme azul oscuro.

## **Antes del espectáculo: qué puedes hacer**

Te recomendamos que llegues al Alice Tully Hall unos 30 minutos antes de que comience el espectáculo.

Una vez que la sala esté abierta, podrás ingresar al teatro y elegir tu asiento. No debes subir al escenario.

Si llegas más de 30 minutos antes del espectáculo, puedes explorar algunos de los espacios públicos del campus:

### **Mi Casa, Your Casa 2.0 (instalación gratuita en el campus)**



- Consiste en una instalación de arte público, interactiva y gratuita, inspirada en los pintorescos mercados callejeros, pensada en torno a la sensación de “hogar, dulce hogar”: calidez, comodidad y comunidad.
- Podrás ver una serie de estructuras tridimensionales rojas en forma de pequeñas “casas”.

- Vas a ver un tenue resplandor blanco: cuando una casa está vacía, brilla para invitarte a entrar; cuando hay alguien dentro, la luz se va intensificando poco a poco.

## **Qué puedes hacer**

- Puedes mirar desde afuera o entrar dentro de una casa.
- Si lo deseas, puedes sentarte y columpiarte suavemente.
- Puedes recorrer el lugar a tu propio ritmo y marcharte en cualquier momento.

## **Dónde y cuándo**

- Josie Robertson Plaza (la plaza exterior con la fuente): del 10 al 16 de abril y del 22 al 26 de abril.
- Hearst Plaza (la plaza exterior con la piscina reflectante): del 17 al 21 de abril.
- Gratis, no necesitas entrada.

## **Centro de Bienvenida de David Geffen Hall**



Un lugar para obtener información sobre la programación, hacer preguntas, reservar entradas o comprar un café o un bocadillo.

## **Hearst Plaza**



Una zona al aire libre con espacios verdes y asientos donde puedes sentarte, relajarte o disfrutar de un momento de tranquilidad antes de la función.

El personal puede ayudarte a encontrar estos espacios si no sabes dónde están.

# Servicios de accesibilidad y adaptaciones

En Lincoln Center, ofrecemos varios servicios de accesibilidad que pueden resultarte útiles durante tu visita:

## **Caminos y asientos accesibles**

La sala se encuentra en un camino accesible, cuenta con ascensores y dispone de asientos reservados para personas en silla de ruedas y sus acompañantes.



## **Ayuda auditiva**

Puedes solicitar en préstamo dispositivos de ayuda auditiva FM con auriculares y lazos para el cuello para todos los espectáculos.

También puedes traer tus propios auriculares con conector estándar.



## **Espacio Chill Out**

El espacio Chill Out está disponible un piso más arriba del vestíbulo y se puede acceder por ascensor.



## **Herramientas sensoriales**

Ofrecemos auriculares con reducción de ruido, tapones para los oídos y pequeños juguetes antiestrés. Puedes pedirlos prestados al personal.

## **Audiodescripción (AD)**

La audiodescripción ofrece descripciones verbales en vivo de los elementos visuales durante el espectáculo. Recoge los auriculares que te entregará el personal de Experiencia de los visitantes cuando entres en la sala; estarán disponibles en todas las funciones.



## **Lengua de signos estadounidense (ASL)**

Habrà un intérprete de lengua de signos estadounidense (ASL) visible desde las zonas de asientos designadas para los espectáculos del viernes, 17 de abril de 2026 a las 7:30 p. m. y el sábado, 18 de abril de 2026 a las 2:00 p. m.



## **Interpretación simultánea a lengua de signos estadounidense**

Convo Access, un servicio gratuito de interpretación simultánea a lengua de signos estadounidense (ASL), está disponible en dispositivos personales escaneando los códigos QR que figuran en los cordones identificativos de los representantes de Experiencia de los visitantes.

## **Subtítulos descriptivos (CC)**

Para acceder a los subtítulos descriptivos deberás escanear un código QR y podrás verlos en tu



dispositivos personal durante la función del viernes, 17 de abril de 2026 a las 7:30 p. m.

## Servicio de conserjería para adaptaciones



Puedes solicitar asistencia personalizada a nuestros representantes de Accesibilidad.

Para obtener más información o reservar este servicio con antelación, comunícate al **212-875-5456** o a [questexperience@lincolncenter.org](mailto:questexperience@lincolncenter.org).

## Comentarios

Si quieres compartirnos comentarios sobre tu experiencia, ¡puedes hacerlo!:

- Escanea el código QR.
- Completa la encuesta en <https://forms.office.com/r/EESB5719dC>.
- Si necesitas ayuda para compartir tus comentarios, habla con un miembro del personal.

Tus comentarios nos ayudarán a mejorar las funciones relajadas y las guías visuales en el futuro.

Visual Guide Feedback – Relaxed  
Performance at Lincoln Center

