



Wolfheze
beekstelsel door mysterieuze wouden en velden

NATUURVISIE 2017-2035



Natuurmonumenten

Colofon

Realisatie

Natuurmonumenten
Postbus 9955
1243 ZS 's-Graveland
T 035 655 99 33
www.natuurmonumenten.nl

Opdrachtgever

Hans van Dijk

Projectleider

Klaas-Jan Mulder

Fotografie en kaartmateriaal

Natuurmonumenten, 's-Graveland

Redactie en opmaak

Communicatiebureau de Lynx

Verwijzing

Natuurmonumenten, 2017, Natuurvisie Wolfheze 2017-2035

Deze natuurvisie is gedrukt op papier met het FSC-keurmerk.

Wolfheze

beekstelsel door mysterieuze wouden en velden

NATUURVISIE 2017 - 2035

Inhoud

Voorwoord	7
Samenvatting	9
1. Beschrijving van het gebied	11
1.1 Ligging, omvang, type gebied	11
1.2 Natuurwaarden	12
1.3 Abiotische waarden	14
1.4 Cultuurhistorie	16
1.5 Recreatie	17
2. Ontwikkelingen tot nu toe en kansen	19
2.1 Overheidsbeleid	19
2.2 Grondgebruik in de omgeving van invloed op het gebied	22
2.3 Beheer in de afgelopen periode	23
2.4 Positieve ontwikkelingen in de omgeving	25
2.5 Kansen in het gebied	26
3. Visie: streefbeeld en doelen	29
3.1 Natuur	29
3.2 Cultuurhistorie	36
3.3 Recreatie	38
4. Maatregelen	39
5. Bijlagen	43
Bijlage 1-Natuurvisiekaart	44
Bijlage 2-Maatregelenkaart	46
Bijlage 3-Aanbevelingen PCG Veluwe Zuid	48

Voorwoord

Aan de Zuidwestzijde van de Veluwe ligt het natuurgebied Wolfheze: een uniek Veluws beeklandschap met een grote afwisseling van heide, sprengen en oud bos. Laag Wolfheze is in 2004 aangewezen als archeologisch rijksmonument. De Wodanseiken die hier staan, tussen de 450 en 500 jaar oud, zijn uniek en beeldbepalend.

Met de aankoop en inrichting van De Reijerscamp en de aanleg van de twee wildviaducten (het Jac. P. Thijssieviaduct over de A12 die Planken Wambuis met Rijerscamp verbindt, en het viaduct Wolfhezerheide over de A50) zijn er belangrijke verbindingen gelegd tussen de verschillende natuurgebieden van de Veluwe naar de Rijn. Een goede inrichting van deze verbindingszone zal noodzakelijk zijn om verdere isolatie, van onder andere de adder, te voorkomen.

Een grote bedreiging voor het gebied zijn verdroging en de stikstofdepositie. Zonder goede samenwerking met burens, bedrijven en overheden om te werken aan deze knelpunten is deze visie van Natuurmonumenten voor Wolfheze niet haalbaar.

Wolfheze is een gebied met flinke potentie. Natuurmonumenten zal zich als goed beheerder inzetten voor behoud en ontwikkeling van natuur, landschap en cultuurhistorie. Dat doen we samen met en voor mensen die met ons mee willen doen.

Bij het opstellen van deze visie hebben we goed samengewerkt met de permanente contactgroep Zuid-Veluwe, onderdeel van de ledenvertegenwoordiging Gelderland.

Hans van Dijk



Gebiedsmanager Zuid-Veluwe en IJsselvallei



Samenvatting

Wolfheze is met alle uitgestrekte heidevelden, imposante bossen met stokoude eiken en dennen, prachtige beeklopen, graslanden en een schat aan cultuurhistorische elementen, een bijzonder rijk natuurgebied aan de zuidrand van de Veluwe. Natuurmonumenten beheert het 488 hectare grote gebied sinds 1939. Veel recreanten uit de omliggende dorpen en van (veel) verder weg komen er graag genieten van het natuurschoon, in een korte of lange wandeling. Wolfheze herbergt, naast alle oude bomen, veel soorten mossen, zeldzame vegetaties van beken en heide. Bijzonder is dat hier alle zes reptielsoorten te vinden zijn die er in Nederlandse bos en heidegebieden zouden kunnen voorkomen.

Wolfheze is een gebied vol oude elementen: zowel natuurlijke (zoals de Wodanseiken) als culturele. Zo zijn er zeker tien grafheuvels, grenspalen, een rondeel en resten van de verdwenen nederzetting Wolfhees. Een groot deel van Wolfheze Laag (130 hectare) heeft niet voor niets als een van de weinige plekken in Nederland de status van 'archeologisch reservaat' gekregen.

Opvallend is dat Wolfheze doorsneden wordt door de A50 en de Wolfhezer weg, en begrensd door de A12 en de spoorlijn Arnhem-Utrecht, waardoor het gebied afgesneden is van de bredere omgeving. De gevolgen van deze doorsnijdingen zijn enigszins verzacht door de aanleg van twee ecoducten in de afgelopen beheerperiode. Beide ecoducten functioneren naar tevredenheid; een groot aantal diersoorten wist de oversteekplek al snel te vinden. Een ecoduct is ook te gebruiken voor mensen, wat sinds de aanleg van het klompenpad over het ecoduct ook veel gebeurt.

In de afgelopen beheerperiode is veel werk verzet rond de beken. Zo is de aansluiting gemaakt op het Renkums beekdal, zijn meanders teruggebracht en met de hulp van enthousiaste vrijwilligers beeklopen hersteld en weer zichtbaar gemaakt. Ook is de waterkwaliteit in de beek verbeterd.

Naast deze positieve ontwikkelingen, zijn er verschillende zaken die de komende tijd om extra aandacht en inzet vragen. Ons doel is de vele aanwezige waarden van Wolfheze goed te beschermen en die waar dat kan verder te versterken. We hebben voor ogen dat het gebied zich nog sterker ontwikkelt tot een aantrekkelijk beekdal dat door een mysterieus woud loopt. Een gebied waar bezoekers iets proeven van de eeuwenoude geschiedenis van de grond waarop ze lopen en de bossen en hei die ze doorkruisen. We zetten in op het behoud op de zo kenmerkende oude bossen. Het bosdeel waar de monumentale bomen staan typeren we als 'Oud Bos Reservaat', een eretitel. Hier werken we aan structuurverbeteringen en besteden veel zorg aan de oude eiken en dennen, en aan hun nakomelingen, zodat er een nieuwe generatie woudreuzen opgroeit.

We werken verder aan het streefbeeld voor de Zuidwest Veluwe: een groot samenhangend gebied met een minimum aan rasters. In dat kader realiseren we nieuwe, robuuste verbindingen tussen de verschillende heidegebieden. Niet alleen tussen de heide binnen ons eigendom maar ook die in de bredere omgeving. Zo zorgen we ervoor dat heidesoorten zich weer over grotere afstanden kunnen verplaatsen en blijven hun populaties levensvatbaar. Op een aantal plekken willen we de heide ook uitbreiden. Met name op de voormalige agrarische graslanden zijn er mogelijkheden om via verschraving heide of heischrale graslanden te creëren.

In het hele gebied besteden we aandacht aan het bestrijden van (invasieve) exoten, zeker in het gebied rond Pro Persona, en aan het vergroten van het necteraanbod. Het tekort aan nectar is in Nederland een serieus probleem, via het realiseren van bloemrijke graslanden en bermen houden we necteraanbod op peil. De beek krijgt ook in de komende jaren veel aandacht. We willen het hele beekstelsel, dus van monding tot rivier, veilig stellen. Om hier aan te werken gaan we graag door met de ingezette samenwerking met het Waterschap en met de vrijwilligersgroep.

Voor de vele recreanten die naar Wolfheze komen om van alle schoonheid te genieten, willen we er vooral voor zorgen dat ze dat kunnen blijven doen. Dat betekent dat we niet inzetten op meer bezoekers, maar op een betere beleving van het gebied. Dat doen we onder andere door het culturele erfgoed beter zichtbaar te maken, samen met de verhalen die erbij horen. We zetten vooral in op het waarborgen van de rust voor wandelaars en voor alle soorten die het gebied zo bijzonder maken om te bezoeken, onder meer via toezicht op verstoringen. Een nieuw in Wolfheze voorziet in de behoefte van gezinnen om te kunnen spelen in de natuur. Tot slot blijven we graag de omgeving infomeren en ontmoeten, in de vorm van de overleggen met de Contactgroep, samenwerking met alle vrijwilligers in het beheer, met gidsen voor historische wandelingen en via de huis-aan-hui kranten. We zijn niet alleen een goede buur, we denken dat we alleen met elkaar Wolfheze het prachtige gebied kunnen houden, wat het nu, en al eeuwen, is.

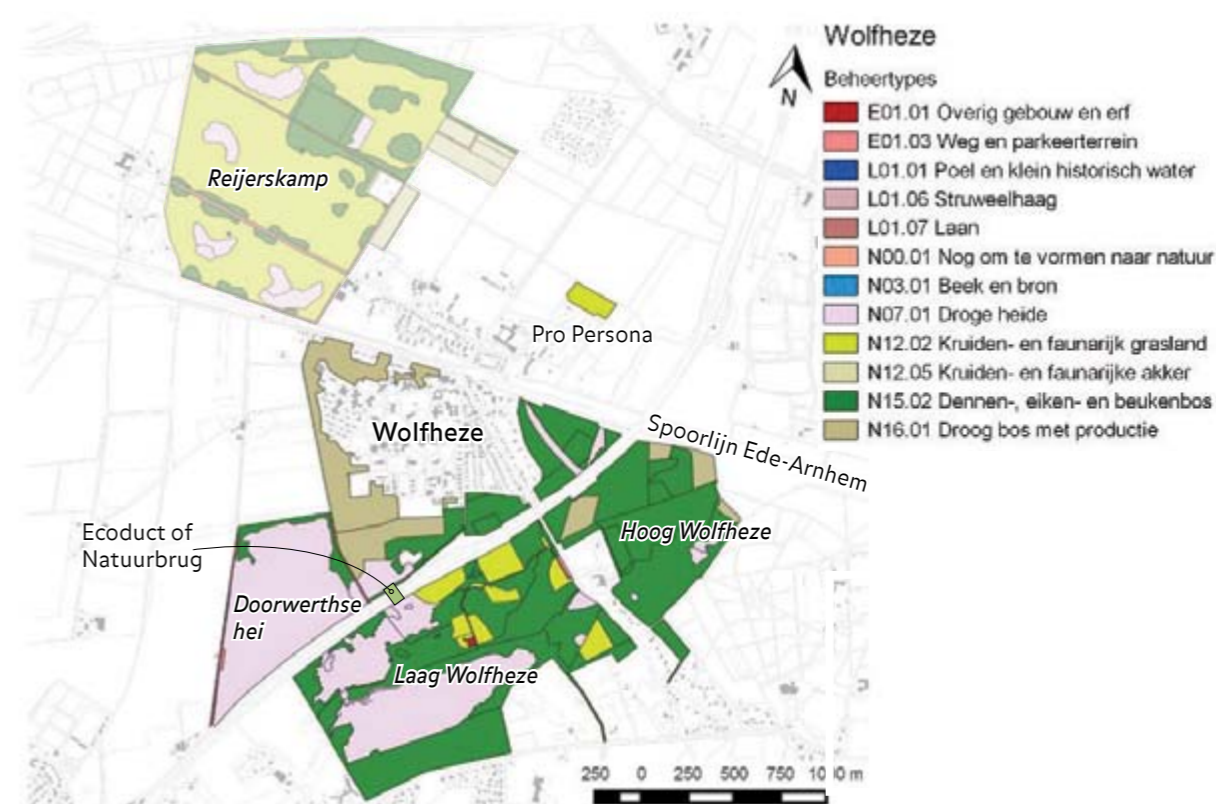


1. Beschrijving van het gebied

1.1 Ligging, omvang, type gebied

Natuurgebied Wolfheze is 336 hectare groot (dat is exclusief deelgebied Reijerscamp). Hiervan is 16,92 hectare in erfpacht en 21,11 hectare gehuurd van Pro Persona, een instelling voor geestelijke gezondheidszorg. Het gebied waar deze visie over gaat bestaat voor een

groot deel uit bos: droog en voedselarm loofbos (151 ha) en stukken bos met uitheems productiehout (36 ha). Daarnaast uit open gebied van kruidenrijke graslanden (13,8 ha), droge heide (98ha en enkele poelen). Een bijzonder element in het gebied is de Heelsumse Beek. Een van de deelgebieden van Wolfheze, Laag Wolfheze is,



Habitatypenkaart

aangewezen als 'archeologisch reservaat'. Het is een van de weinige gebieden in Nederland met die status. Deze visie gaat over het deel van het gebied buiten Reijerscamp. Voor deelgebied Reijerscamp schreven we in 2013 samen met de omgeving al een visie.

1.2 Natuurwaarden

Bos

Het grootste deel van Wolfheze bestaat uit bos, voornamelijk volwassen loofbos van eik, berk en/of beuk. Ook zijn er verschillende stukken gemengd bos, en grove dennenbossen, al deze bossen behorend tot het beheertype Dennen-, eiken- en beukenbos. Daarnaast liggen er diverse stukjes niet-inheems naaldbos in de bosgebieden, die tot het beheertype droog bos met productie worden gerekend.

Bijna al het bos heeft een ondergroei die veelal bestaat uit bochtige smele, blauwe bosbes of stekelvarens (elk tientallen hectares), en in de berken-eikenbossen ook van pijpestrootje of adelaarsvaren. Er zijn weinig andere kruiden aanwezig.



Stobbe van een Wodanseik

Structuur van het bos

De 'normale' boskruiden zoals dalkruid, gewone salomonszegel en witte klaverzuring komen alleen voor in de bosdelen die als Natura 2000 habitattypen beuken-eikenbos zijn getypeerd. Hieronder vallen de minstens 200 jaar oude delen met loofbos zoals het bos ten oosten van de Wolfhezerweg. De structuur van dit bosdeel is fenomenaal! Een grote hoeveelheid indrukwekkend dikke en hoge bomen bepaalt hier het beeld. Er zijn weinig plekken in Nederland en zelfs in West-Europa die zich hiermee kunnen vergelijken. Het zijn vooral zomereiken en beuken, maar ook grove den en niet-inheemse naaldbomen. Een flink deel van de bomen is zo oud dat aftakeling optreedt. Op Hoog Wolfheze is een deel van het bos in de aftakelingsfase. Dat zie je niet vaak in Nederland. Er is hier dan ook veel dood hout, zowel staand als liggend. Het geeft het bos een 'oerwoud-uitstraling'. De zogeheten Wodanseiken, zijn onderzocht op hun leeftijd en blijken 450 à 500 jaar oud te zijn. Vier exemplaren zijn aangewezen als monument

De leeftijdsverdeling van het bos in Wolfheze als geheel is vrij onevenwichtig, want de open fase, dichte fase en stakenfase van bomen zijn minder aanwezig.

Rijkdom aan mossen

In zo'n oud bosgebied zou je ook de kenmerkende bosplanten van oud bos verwachten. Dit klopt ook voor de mossen, levermosses en korstmossen, maar niet voor inheemse bosplanten. Die zijn slechts op enkele plekken te vinden en dan vaak maar een of enkele exemplaren. Het gaat dan om bosanemoon, grote muur, groot heksenkruid en bleeksporig bosviooltje, geschubde mannetjesvaren en nog enkele exemplaren van gebogen driehoeksvaren.

Voor mossen, levermosses en korstmossen is Wolfheze van uitzonderlijk grote waarde. Er komen minstens twintig soorten voor die karakteristiek zijn voor een relatief ongestoord, oud bosmilieu (bosrelicten). Vooral de oude beuken langs de spreng en de percelen met eikenspaartelgen herbergen bijzondere soorten. Wolfheze herbergt talloze zeer zeldzame soorten zoals krulbladmos en grof etagemos; ze komen met name op dood hout en op de sprengwand veelvuldig voor. Een tiental staat op de Rode lijsten, zoals baardmos, steil tandmos en zowel gerimpeld als gekroesd gaffeltandmos.

Het bosgebied dat eigendom is van Pro Persona heeft een dicht padenstelsel. Samen met de lengte aan randen langs tuinen van particulieren, zorgt dit voor veel werk aan boomcontroles en veiligheidssnoei beurten. Opmerkelijk is het grote aantal en de grote verscheidenheid aan exoten en tuinplanten in dit bosdeel. Ze overtreffen de inheemse boskruiden en struiken in getal.

Beek en sprengen

In de beek

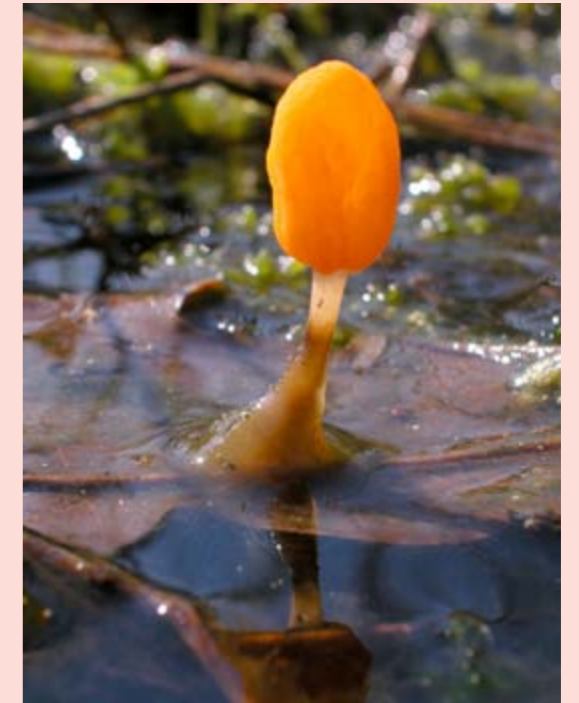
In de Heelsumse beek komen bijzondere vegetaties voor. Hier staat een brongemeenschap met veel beekstaartjesmos en moeraspinksterbloem, en in 2011 is op één plek groot bronkruid waargenomen. Ook is er volop teer verderkruid, een bedreigde soort, te vinden. Bijzonder is dat de beek zelf veenmosbegroeiing kent. Benedenstrooms is langs de beek een groeiplaats te vinden van het beekmijtertje, een zeldzame en bedreigde soort paddenstoel. Het oranjegele knotsje is in april en mei te bewonderen.

Langs de beek

Op de taluds langs de beken en sprengen groeit volop dubbelloof, een varensoort. Langs de beek ligt een stukje moeras met kenmerkende kleine zeggenvegetatie met moerasviooltje, sterzegge en veldrus. Ten noorden van de beek ligt een klein veentje.

Beekmijtertje

Het beekmijtertje groeit slechts op in moerassen en broekbossen met water verzadigde plaatsen waar bladeren of naalden liggen te vergaan; deze plekken zijn schaars in Nederland. Ze hebben een beschaduwde plaats nodig bij een kwelbron of langs een beek waar voedselarm en zuurstofrijk water omhoog komt.



Heide

De heidegebieden van Wolfheze vallen binnen de Europese Habitatrichtlijn. Dat geeft aan dat ze voor Europese begrippen heel bijzonder zijn. De structuur is prachtig: er zijn maar weinig heidegebieden in Nederland die zo gevarieerd zijn met hoogteverschillen, oude heide en hier en daar open zand en grazige delen.

Vegetatie: bijzonder maar kwetsbaar

Ook de vegetatie is een zeer afwisselend geheel van struikheide-vegetatie, grazige delen met pijpestrootje of met basale kenmerken van heischraal grasland (hiervan is een 'rompgemeenschap' met veel bochtige smele aanwezig). De kwaliteit van de vegetatie kan beter: bijna alle heide is hier soortenarm. Gelukkig is in Wolfheze nog 2,4 hectare heischraalgrasland aanwezig, een waardevol type dat ook een doel vormt van het Natura 2000-beleid voor de Veluwe. In dit heischraalgrasland staan tandjesgras, tormentil, borstelgras en mannetjesrepijs. Helaas is ook deze vegetatie erg verarmd en zijn

er in de afgelopen decennia steeds meer kenmerkende soorten verdwenen. Hondsviooltje en grasklokje zijn er nog wel, maar ze zijn uiterst schaars. Waardevol is ook de soortenrijke struikheidevegetatie met stekelbrem, klein warkruid en grote wolfsklauw. Helaas gaat het maar om snippertjes van totaal nog geen halve hectare. Op de beschutte delen van de heide komen meerdere solitaire eiken voor. Ze vormen een hotspot voor zeldzame lichtminnende korstmossen, waaronder het bedreigde sterheidstaartje. Ook bijzonder is het voorkomen van stijf veenmos, een zeldzame en kwetsbare soort.

Dieren: reptielen en dagvlinders

Wolfheze is een belangrijk leefgebied voor reptielen. Hier komen nog steeds alle zes soorten reptielen voor die er voor zouden kunnen komen, zo blijkt uit onderzoek uit 2017: alle slangen en hagedissen hebben nog een populatie op de heide. De populaties zijn relatief klein, want het leefgebied is maar bescheiden. De adders blijken kleine kopschildjes te hebben. Dat kan wijzen op inteelt, maar kan ook een eigenschap van deze populatie zijn. Op de Wolfhezer heide zijn ook waarnemingen gedaan van de levendbarende hagedis en de gladde slang. De gladde slang werd in 2017 ook aangetroffen op de Doorwerthse heide, een soort die daar eerder afwezig leek. De heide is veelal arm aan bloemen, waardoor er weinig nectar-aanbod is. Het aantal dagvlinders is daarom laag. Ook ontbreken de meest karakteristieke soorten vlinders van de heide, of ze zijn maar zeer beperkt aanwezig en daardoor erg kwetsbaar.



In 2017 zijn zeker 60 adders aangetroffen, waaronder jongen en subadulten

Graslanden

De graslanden zijn ecologisch gezien van belang omdat ze een overgang vormen van de schrale omringende mili-

eus naar meer voedselrijke gebieden. Kenmerkend is dat er veel gestreepte witbol en Engels raaigras groeit, een erfenis van de forse bemesting van de percelen die eerst een agrarisch gebruik hadden. Of de graslanden zich al goed ontwikkelen tot het type schraal droog grasland, heischraal grasland of heide is nog niet te zeggen; de kenmerkende kruiden voor deze beheertypen komen er nog niet voor.

Ook in de graslanden is er heel weinig nectaraanbod. Wel is de structuur redelijk gevarieerd en in dat opzicht zijn de graslanden geschikt voor insecten en reptielen.

1.3 Abiotische waarden

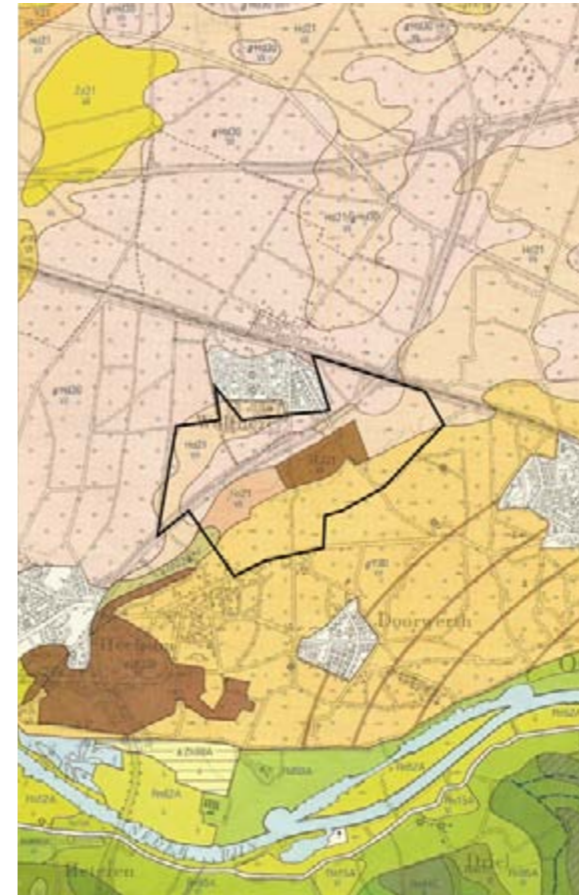
Het gebied waarin Wolfheze ligt is heel waardevol vanwege de geologie en geomorfologie. Er is veel variatie op korte afstand en oude structuren zijn nog steeds goed zichtbaar.

De belangrijkste landschapsvormen zijn ontstaan in de voorlaatste ijstijd-periode, het Saalien, tijdens de Risijstijd. Gletsjers en landijs stuwden het land hier op: bij Wolfheze tot ca 30 m +NAP en bij het Rijndal tot meer dan 60 meter hoogte. Het deel van Wolfheze ten zuiden van het beekdal bestaat uit een van de stuwwallen. Hier werden vroegere afzettingen van de Maas opgestuwd. De grond bestaat uit grindrijk 'bruin' grof zand, dat vrij veel gemakkelijk verweerbare mineralen bevat. De hoogte van de stuwwal is in Wolfheze nog bescheiden. Op de bodemkaart is het stuwwalgebied herkenbaar door de holtpodzolbodem (gY30), een humeuze bodem van 'rijke' moder-humus, soms met zeer sterk lemige stukken.

Noordelijk Wolfheze ligt in een kilometers groot bekken dat omringd is door stuwwallen. Toen het ijs begon te smelten werd hier grof materiaal afgezet dat het smeltwater had meegenomen. Dit Fluvioglaciaal gebied kenmerkt zich door een grofzandige Haarpodzolbodem (gHd30) die voorkomt rond de Doorwerthse heide en in het gebied in bezit van Pro Persona.

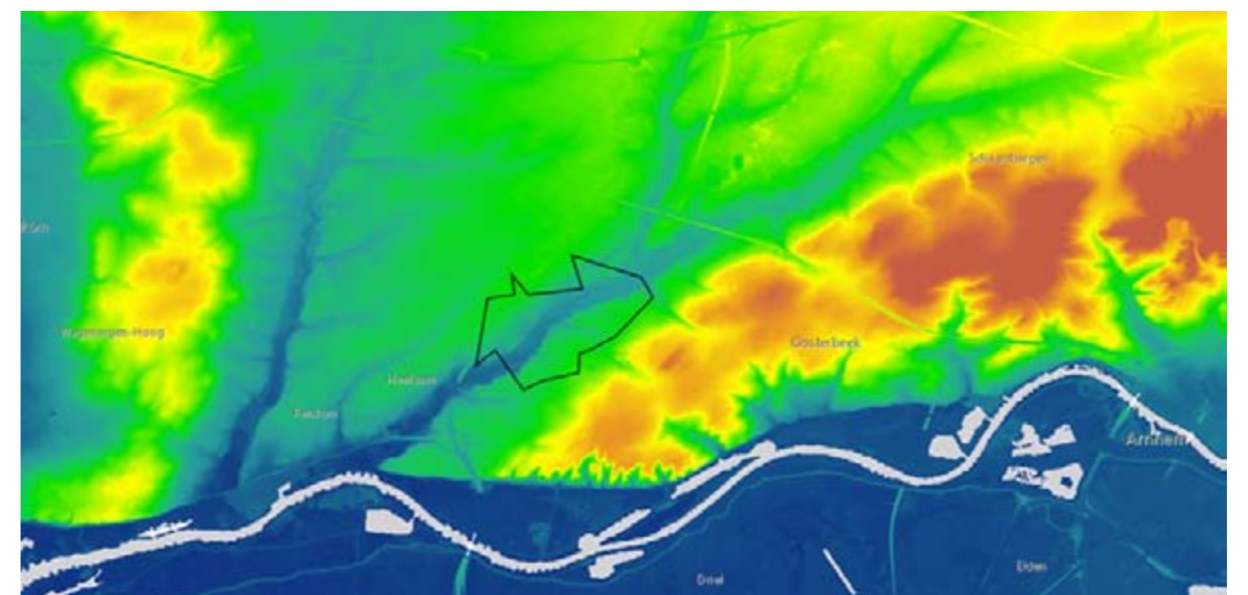
Dekzanden

In de laatste ijstijd, het Weichselien, zijn in het Fluvioglaciaal gebied in koude droge perioden dekzanden gevormd. Het in een latere fase opnieuw verstoven zand wordt Jong dekzand genoemd. Hierin is later Haarpodzolbodem (Hd21) gevormd: fijn zand, arm aan leem. De Doorwerthse heide bestaat grotendeels uit dit zand. Er is



Bodemkaart rond Wolfheze. Bron: Stiboka 1975

daar nog een gaaf dekzandrelief aanwezig met hoogteverschillen van 2 tot 5 meter. Deze heide ligt net zo hoog als Hoog Wolfheze, ca 30 m+NAP.



Wolfheze met het dal van de Heelsumse beek in de Zuidelijke Veluwe bij het Rijndal. Bron: AHN2

Beekdalen

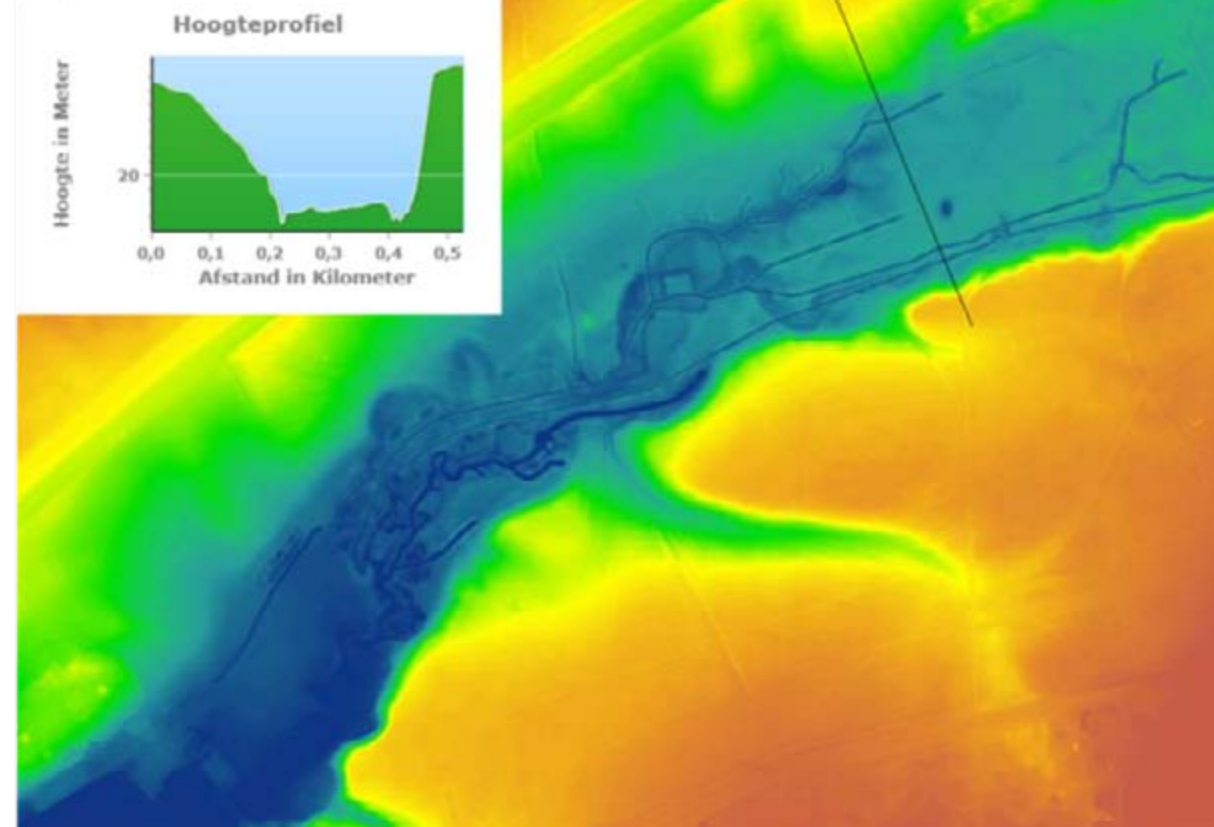
Het Fluvioglaciaal bekken loopt af in zuidwestelijke richting. Hier ontstond een vrij diep erosiedal, het dal van de Heelsumse Beek. Waarschijnlijk was het een belangrijke afvoergeul van smeltwater. Het dal begint bij de stuwwal van Terlet/Roozendaal. Het is asymmetrisch, met een steile helling aan de zuidkant en een flauwere noordhelling.

Het beekdal van Hoog Wolfheze en verder stroomopwaarts bestaat uit de hiervoor genoemde verstoven Haarpodzolbodem. Rond de Wüstung Wolfheze (een verdwenen nederzetting, zie ook 1.4) is die dalbodem door ontginning en het opbrengen van plaggen een Hoge zwarte enkeerdgrond geworden (zEZ21). Ook dit is fijn en leemarm zand, maar vanwege de omringende gestuwde Maas-afzettingen is het betrekkelijk rijk aan mineralen.

Vaak werden plaggen gestoken op Veldpodzolgronden (Hn21). Die grenzen hier benedenstrooms aan de enkeerdgrond. Hier is de bodem ontstaan onder natte omstandigheden, onder invloed van grondwater. Vaak is er een door ijzer verkitte laag aanwezig en heeft de ondergrond roestvlekken. Plaatselijk kunnen er ook lagen lössleem in de ondergrond zitten.

Daar waar het beekdal overgaat in particulier bezit, begint de Beekeerdgrond (pZn23g), een chemisch rijkere bodem met een sterk lemige bovengrond (20-25% leem). Dit type grond ontstond in beekdalen en plaatsen waar kwelwater uit de stuwwallen aan het oppervlak komt. Roestvlekken komen in deze grond tot bovenin voor omdat het grondwater periodiek tot aan het maaiveld kwam.

Asymmetrisch beekdal



Hoogteverloop in het beekdal in Laag Wolfheze: steile zuidkant, flauwe noordhelling
Bronnen: Stiboka, 1975. Bodemkaart van Nederland 1:50.000. Blad 40 Arnhem West en Oost. Pudoc, Wageningen

1.4 Cultuurhistorie

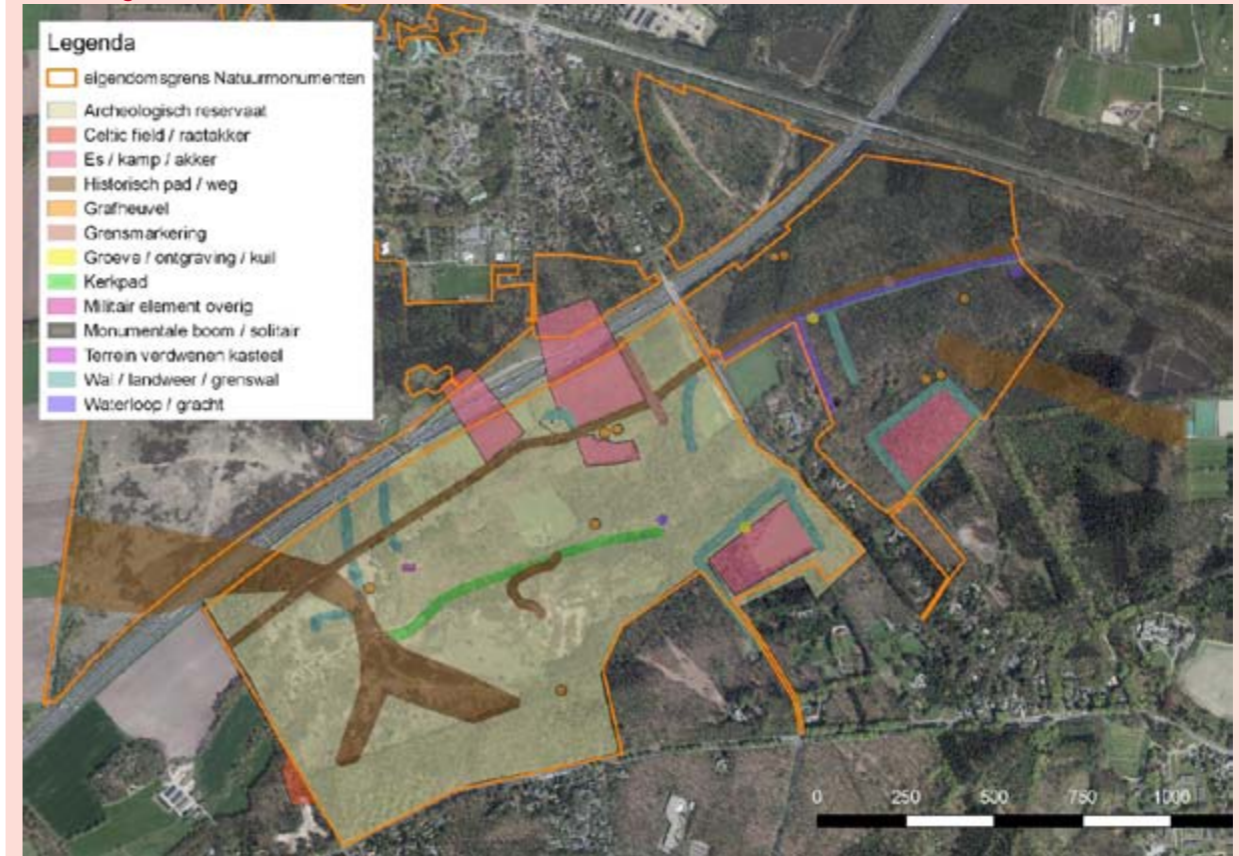
Het natuurgebied Wolfheze is zeer rijk aan archeologische en cultuurhistorische elementen. Er zijn in Nederland maar weinig locaties met op een klein oppervlak zoveel variatie aan zichtbare en onzichtbare archeologische en cultuurhistorische elementen, in een landschap dat grotendeels in de ijstijden werd gevormd. Niet voor niets is Wolfheze Laag in 2004 aangewezen als archeologisch rijksmonument. Het gaat om een archeologische zone met ten minste tien grafheuvels en enkele middeleeuwse resten. Langs de grafheuvels liggen relictten van oude routes. Eén route leidde langs de nu verdwenen Middeleeuwse nederzetting Wolfhees. Wolfhees werd vermoedelijk gesticht in de 9e of 10e eeuw. De kerk van oud Wolfheze werd waarschijnlijk gebouwd in de 10e of 11e eeuw en eind 16e eeuw verwoest door Spaanse

troepen. De sporen van de kerk zijn nog goed waarneembaar, net als de resten van een Laatmiddeleeuwse versterking (Stratius Rondeel). Verspreid in het gebied liggen omvangrijke wallichamen geflankeerd door greppels (Rijksmonumentnr.: 527250).

De grenzen van het archeologisch rijksmonument (130 ha) komen overeen met de eigendomsgrens van het Natuurmonumenten bezit - Laag Wolfheze -. In het oosten is de Wolfhezerweg de grens, in het zuiden de Utrechtseweg en de particuliere landgoederen, in het westen de eigendomsgrens met de Kabeljauw, en in het noorden de rijksweg A50.

Ook het grondgebied van Natuurmonumenten aan de oostzijde van de Wolfhezerweg - Hoog Wolfheze - is archeologisch en cultuurhistorisch gezien waardevol. Hier liggen eveneens enkele grafheuvels, oude wegstruc-

Archeologische en cultuurhistorische waarden



De kaart toont het terrein waar zich archeologische en cultuurhistorische elementen bevinden. Hier stond ook het tufstenen kerkje dat bij de nederzetting Wolfhees hoorde. De fundamenten van het kerkje zijn teruggevonden in de 'kerkheuvel' en onder de heidevelden liggen de resten van oude akker-kampen verscholen. In hoog Nederland is dat een zeer zeldzame situatie. Er is ook nog iets terug te zien van de oude wegenstructuur, zoals de sporenbundels en de begeleidendende wallen. Ook is een deel van de wallen die rond de akkers lagen nog steeds zichtbaar.

turen, een voormalige akker met bijbehorende wallen, grenspalen en de boerderijplaats van het Wildforstersgoed. In de ondergrond zijn waarschijnlijk nog de restanten van het Jagershuis aanwezig, de plek waar de hertog van Gelre verbleef als hij in deze omgeving kwam jagen. Het verschil met het archeologisch monument is dat deze elementen niet meer in het oorspronkelijke landschap liggen. Het hele gebied ging op de schop en werd bebost. Daarmee ging het verband tussen de diverse elementen verloren. Wie een wandeling in de bossen van Hoog Wolfheze maakt, kan wel verrast worden door een grafheuvel of een stenen grenspaal.

1.5 Recreatie

Het gebied Wolfheze trekt veel bezoekers. Het ligt tussen de dorpen Wolfheze, Doorwerth en Heelsum. Aan de oostzijde ligt Oosterbeek met de gemeentebossen van de gemeente Renkum als buffer tussen het dorp en het gebied van Natuurmonumenten. Voor inwoners van deze dorpen is Wolfheze een belangrijk plek om te recreëren. Helaas wordt het gebied doorsneden door de snelweg A50 en de Wolfhezerweg waardoor het in vieren is gedeeld. Naast bewoners van dichtbij komen ook bezoekers uit het hele land naar Wolfheze, mede dankzij de centrale ligging van Bilderberg hotel Wolfheze.



Oude grenspaal in Hoog Wolfheze

Aantrekkelijk landschap

De heide ten zuiden van de snelweg vormt een zeer aantrekkelijk landschap om te wandelen. Het heeft glooiende hellingen, kronkelpaden, solitaire bomen en de Heelsumse beek stroomt er doorheen. De heide ten noorden van de snelweg, de Doorwerthse heide, trekt echter maar weinig wandelaars. Het is vlak en open en er zijn vooral veel rechte paden.

De bosgebieden vormen een afwisselend geheel met veel oude bomen en dood hout. Je treft er de oudste dennen van Nederland. Vooral het bos achter hotel Wolfheze is een zeer aantrekkelijk als wandelgebied met de Papiermolenbeek en de vele zijtakken als hoogtepunt. Langs de droge beekloop liggen paadjes en bruggetjes die de wandelaar een goed beeld geven van de oorspronkelijke sprengbeken en sprengkoppen. Aan de overzijde van de Wolfhezerweg gaat dit beeld nog door. Hier zijn de landelijk bekende Wodanseiken langs de beekloop echte blikvangers. De doorwaardbare plaats in de Heelsumse beek is van oudsher een geliefde speelplek voor kinderen, en is dat nu nog steeds. Andere delen van Wolfheze zijn aangelegd als productiebos, vaak met rechte paden. Een goed voorbeeld is het bosgebied van Pro Persona, dat ooit werd aangelegd om patiënten een wandelmogelijkheid te bieden.

Bereikbaarheid

De parkeerplaats aan de Wolfhezerweg ligt centraal en vormt een belangrijke uitvalsbasis is voor wandelingen in het gebied. Vooral mensen die van verder komen gebruiken deze parkeerplaats. Vanaf hier starten meerdere wandelroutes die langs de cultuurhistorisch en landschappelijk gezien meest interessante plekken voeren. Aan de Utrechtseweg ligt ook een kleine parkeerplaats. Bezoekers maken ook wel gebruik van het parkeerterrein bij hotel Wolfheze. Bijzonder is dat het gebied ook goed te bereiken is per trein: vanaf station Wolfheze starten dan ook meerdere routes, waaronder een digitale wandelroute.

Routes

In Wolfheze kun je vrijwel altijd wandelaars aantreffen. De recreatiedruk door wandelaars op het gebied is dan ook behoorlijk hoog. Er is een fijnmazig netwerk van wandelpaden. Wandelaars maken vaak gebruik van de door Natuurmonumenten gemarkeerde blauwe en gele route. Het gebied wordt veel gebruikt als hondenuitlaatgebied; tussen de snelweg A50, Heelsumseweg en het dorp Wolfheze ligt een hondenlosloopgebied. De (digitale) wandelroutes van Natuurmonumenten vanaf station Wolfheze hebben thema's, zoals Oosterbeekse Schilders of Dwars door Gelderland, en worden goed gebruikt. Door het gebied lopen ook bewegwijzerde routes die andere partijen hebben aangelegd zoals een Klompenpad, wandelroutes van de gemeente Renkum en de Thijsseroute.

Naast wandelpaden zijn er doorgaande ruitpaden en een ATB-route. De ATB-route wordt veel gebruikt, vooral in de weekenden en de wintermaanden. Het gebruik van de ruitroute is matig.

Tussen Wolfheze en Renkum, maar ook tussen Wolfhezerweg en Utrechtseweg, liggen druk gebruikte fietspaden, waar vooral veel schoolkinderen en fietsforenzen gebruik van maken.

Voorzieningen

Hotel Wolfheze en camping De Lindenhof zijn de horeca- en verblijfsvoorzieningen in het gebied. Bij de hoofdparkeerplaats aan de Wolfhezerweg staat een groot informatiepaneel en verspreid door het gebied staan kleinere informatieborden. Ook van andere partijen staan er informatiepanelen zoals bij de kerkheuvel en langs de Heelsumse Beek.



2. Ontwikkelingen tot nu toe en kansen

Dit hoofdstuk beschrijft hoe het gebied Wolfheze zich de afgelopen jaren heeft ontwikkeld en welk beheer Natuurmonumenten uitvoerde en welke kansen er zijn om alle bijzondere waarden van het gebied nog verder te versteken. We geven eerst aan welke (overheids) beleid er voor het gebied geldt dat van invloed is op hoe we het gebied de komende jaren willen en kunnen gaan beheren.

2.1 Overheidsbeleid

Op Wolfheze is heel wat overheidsbeleid van toepassing rond de thema's natuur, ruimte, water, landschap, recreatie en archeologie. Dat komt mede omdat Wolfheze valt onder het beleid voor de Veluwe.

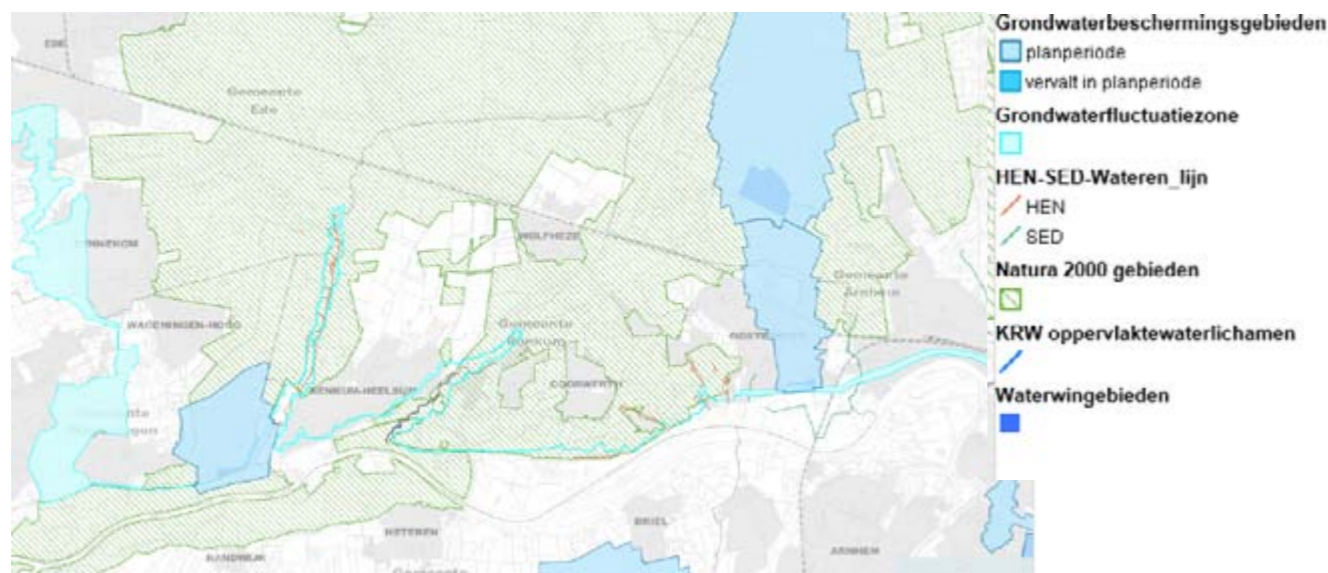
Waterbeleid

De benedenloop van de Heelsumse beek is aangeduid als 'HEN-water'. Dit is een aanduiding voor water van het hoogst ecologische niveau dat de meest natuurlijke situatie benadert. Het beleid van de provincie Gelderland is erop gericht deze ecologische waarde te beschermen en

eventuele negatieve beïnvloeding terug te dringen. Een klein stuk van deze benedenloop ligt in gebied Wolfheze. Een iets korter deel van de loop, buiten Wolfheze, is een KRW-waterlichaam (Kader Richtlijn Water), dat aan de geldende waternormen moet voldoen.

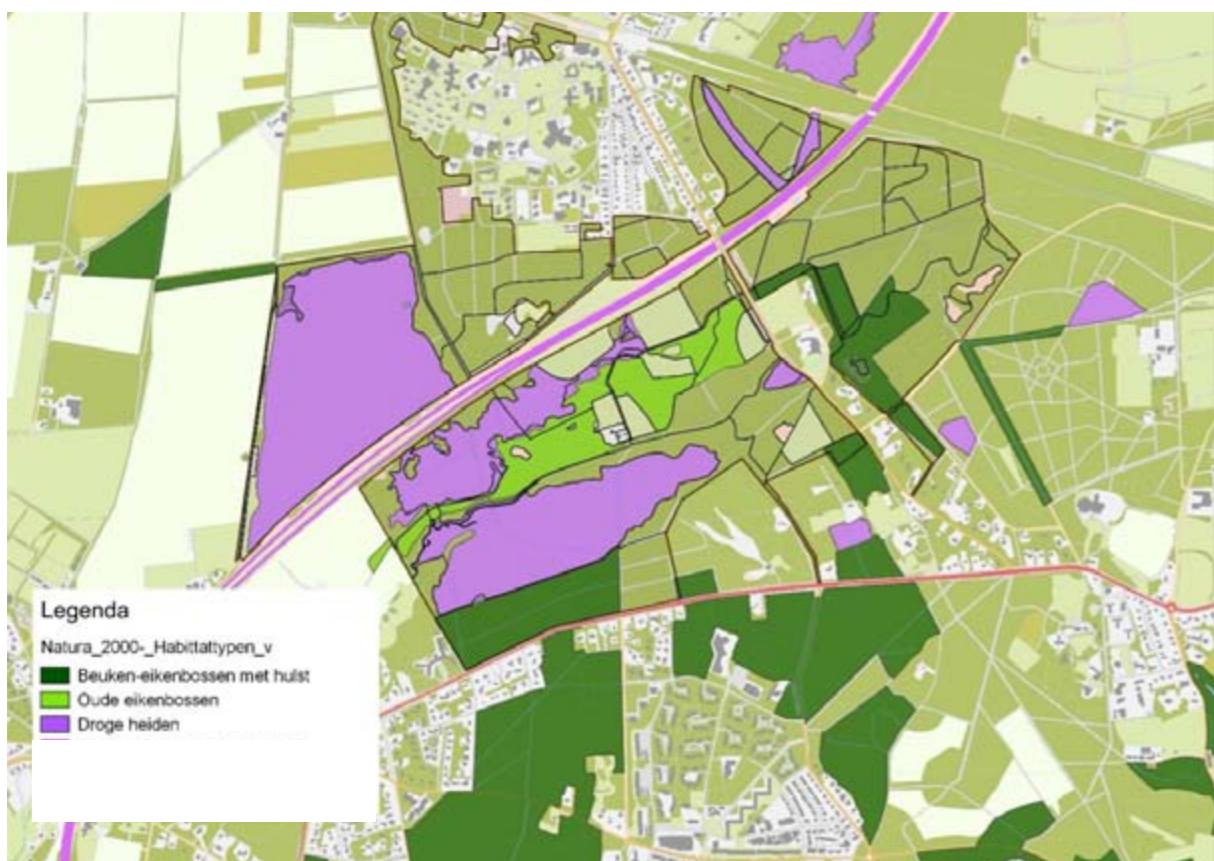
Natura 2000 Veluwe, PAS, Vogel- en Habitatrichtlijn en GNN

Natuurgebied Wolfheze valt in zijn geheel binnen het Natura 2000-gebied Veluwe en binnen het Gelders Natuur Netwerk. Het Natura 2000-beheerplan is in de afrondingsfase en wordt naar verwachting medio 2018 vastgesteld. De belangrijkste opgave van Natura 2000 is de bescherming van specifieke soorten en habitats (zie kaart). De provincie staat aan de lat om Natura 2000-maatregelen die in de beheerplannen staan uit te voeren, net als de maatregelen van de PAS (Programmatiese Aanpak Stikstof). Ze realiseert ook het Gelderse Natuurnetwerk (GNN), onderdeel van het Nationale Natuurnetwerk.

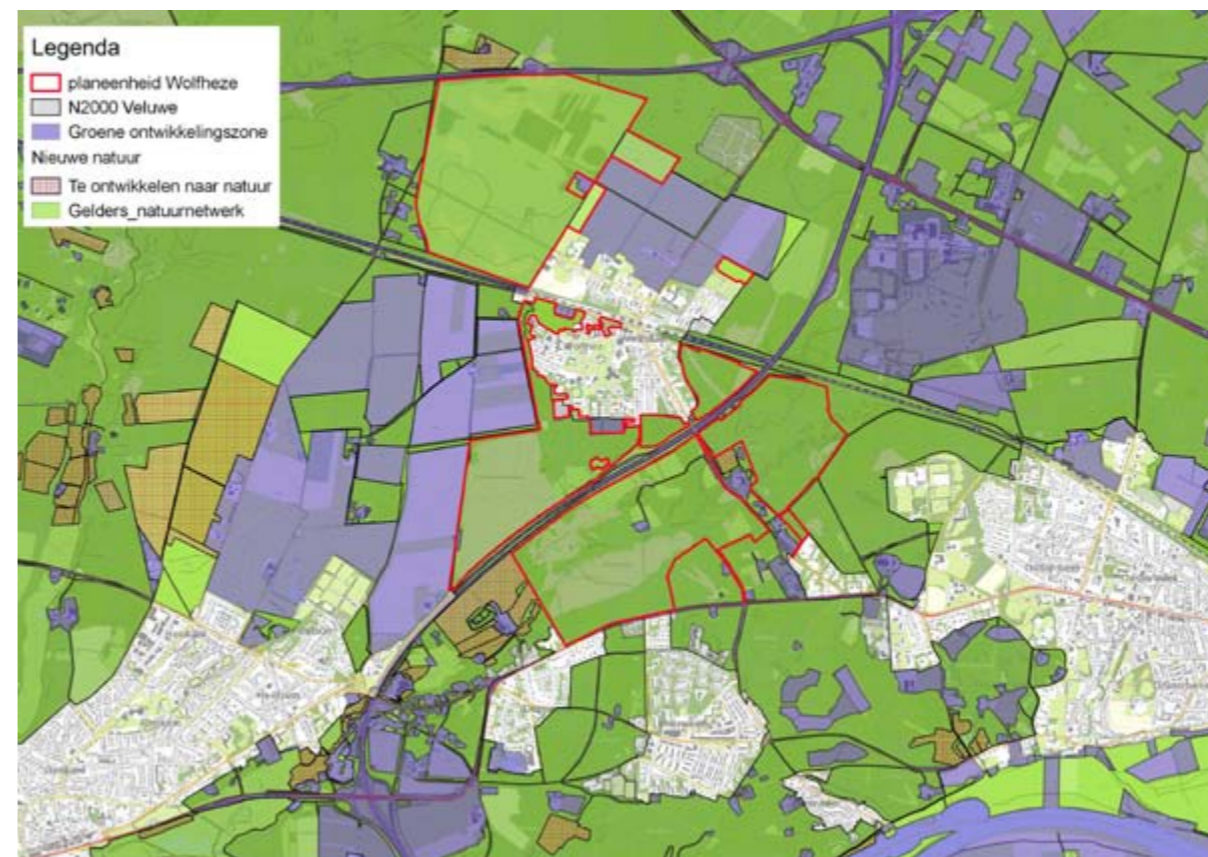


Natura 2000-begrenzing en waterbeleid van Provincie Gelderland

In Wolfheze zijn in het kader van Natura 2000 de volgende habitats aangewezen:, mogelijk worden nog habitattypen toegevoegd op basis van de vegetatiekartering die is uitgevoerd in 2013.



Habitattypenkaart: aangewezen habitats, nog exclusief habitats die kwalificeren, die nog zijn aangetroffen bij de vegetatiekartering



Zoekgebied nieuwe natuur in GNN, groene ontwikkelzone rond Wolfheze. GNN overlapt grotendeels met Natura 2000, behalve ten noorden van Renkum

Het GNN is ten noorden van Renkum uitgebreider dan de Natura-2000-begrenzing. Voor een deel gaat het om gronden die zijn aangeduid als 'zoekgebied nieuwe natuur', zoals het beekdal direct benedenstrooms van natuurgebied Wolfheze. Grote delen van het agrarisch gebied ten noorden en westen van Wolfheze zijn aangeduid als 'Groene ontwikkelingszone' (eerder EHS). Daarmee is de enclave in de Natura 2000-begrenzing in dit deel van de Veluwe grotendeels ingekleurd (zie bovenstaand kaartje).

Wet Natuurbescherming

De provincies hebben vanuit de Wet natuurbescherming ook een zorgplicht om de Vogelhabitatrichtlijn (VHR) uit te voeren en Rode Lijstsoorten actief te beschermen. Dit kan bijvoorbeeld door nestgelegenheden te creëren, verbindingen aan te leggen of soorten te herintroduceren, ongeacht waar ze voorkomen.

Overig beleid

Voor Wolfheze zijn ook nog andere beleidsplannen van belang. Zo is er het beleid voor de Renkumse Poort:

een plan van de provincie waarmee de afgelopen jaren delen van het Renkumse Beekdal opnieuw zijn ingericht. Dankzij dit plan vormt de Renkumse Beek nu een ecologisch waardevolle verbinding van de Veluwe naar de Rijn.

Daarnaast voert de provincie Gelderland ontsnipperingsbeleid voor de Veluwe uit, met als doel nieuwe ecologische verbindingen te realiseren.

Wolfheze maakt ook deel uit van het Nationaal Landschap Veluwe. Dit beslaat de hele Veluwe en de agrarische gebieden tot aan de bebouwingsgrenzen. Dit gebied overlapt met het GNN en de groene ontwikkelingszones (zie de kaart). Er is ook een zone langs de spoorlijn dwars door de bewoningskern van Wolfheze in opgenomen.

Tot slot is ook de gebiedsagenda 'Veluwe Op 1' van belang. Dit project heeft veel raakvlakken met onze visie op Wolfheze, en vormt een bron van financiering. Binnen de context van de Gebiedsopgave Veluwe voeren samenwerkende partners (Recron, Horeca Nederland, Gelderse attracties, grondeigenaren Veluwe, gemeenten en provincie) concrete projecten uit. Het gezamenlijke

doel is het beschermen van robuuste natuurnetwerken, de ruimtelijke kwaliteit van het landschap en goed beleefbaar erfgoed: Gelders Arcadië. Dit gebeurt niet alleen voor bezoekers van elders, maar juist ook voor de eigen bewoners. De partners haken met hun projecten aan bij de Natura 2000-maatregel 'Recreatieve zoning Veluwe'. Projectteams werken thema's uit zoals bereikbaarheid, entrees, routenetwerken, marketing, gastheer van het landschap. Dat doen ze met lokale kracht: met bewoners en met name de jeugd.

2.2 Grondgebruik in de omgeving van invloed op het gebied

Waterwinning

Ten noorden van Oosterbeek ligt de drinkwaterwinning 'La Cabine' in het intrekgebied van de Heelsumse beek. Hier wordt jaarlijks 9,4 miljoen kuub drinkwater per jaar onttrokken, een beduidend grotere hoeveelheid dan enkele decennia's terug. Deze winning is van invloed op het water in de beek, maar ook op de grondwaterstanden in het natuurgebied.

Landbouw

In het dal rond de Heelsumse beek staan enkele agrarische bedrijven die van invloed zijn op de kwaliteit van het beekdal, zowel ecologisch, hydrologisch als landschappelijk. De Heelsumse beek stroomt door het landbouwgebied ten westen van natuurgebied Wolfheze. Het landbouwkundige beheer hier zorgt ervoor dat het stroomgebied van de beek niet optimaal is: de waterstand is structureel te laag. Eerdere pogingen om een landbouwbedrijf aan de westzijde te verplaatsen liepen vast. Het bestemmingsplan voor het gebied heeft, ondanks onze inzet om dit anders te doen, de bestaande agrarische functie voorlopig opnieuw vastgelegd. In het beekdal liggen ook nog weiden die privébezit zijn en deels een agrarische functie hebben.

Bedrijven

Dichtbij de Utrechtse Weg ligt Schut Papier, een bedrijf met een lange historie op deze plek. Het bedrijf past niet goed in de huidige natuur- en verbindingfunctie van het dal. Tussen beide bedrijven staat ook wat verspreide woonbebouwing, die de toegankelijkheid van het dal niet bevordert.

Dorpen en wegen

Bewoners van de omringende wijken en dorpen komen graag naar Wolfheze; dat maakt dat de recreatieve druk op het gebied groot is. De verschillende (snel)wegen tussen de dorpen en steden zorgen voor een doorsnijding van het landschap. Ecoduct Wolfhezerheide kent een medegebruik door wandelaars. Dit verzacht de deling van het natuurgebied Wolfheze door de A50. Het benadrukt en ondersteunt ook de verbindingfunctie van de Renkumse Poort via het Heelsumse beekdal.

Aanleg ecoducten over de A50 en A12

Rijkswaterstaat heeft de afgelopen periode twee ecoducten aangelegd. Ze zorgen ervoor dat natuurgebied Wolfheze minder geïsoleerd ligt ten opzichte van de natuurgebieden in de omgeving. Het Jac.P. Thijssse ecoduct overbrugt de A12 nabij de Reijerscamp en is bedoeld voor grote zoogdieren. Het ecoduct Wolfhezerheide (voorheen Kabeljauw genaamd) is in 2011 aangelegd. Het overbrugt de A50 en verbindt de Wolfhezer heide met de Doorwerthse heide. Doel van dit ecoduct is het herstel van de uitwisseling van heidesoorten, met name reptielen, maar ook kleine en grote zoogdieren. Dit ecoduct is ook toegankelijk voor mensen, want dat bijt het doel waarvoor het primair is aangelegd niet. Uit monitoring blijkt dat het ecoduct goed werkt: de eerste slangen zijn in 2016 het ecoduct overgestoken. Voor het eerst in tientallen jaren en sinds de doorsnijding door de A50 werden een gladde slang en een ringslang waargenomen net over het ecoduct aan de kant van de Doorwerthse heide.

Het ecoduct JacP Thijssse over de A12 heeft een zwijnenkerend raster. De A12 is daardoor voor zwijnen nog steeds een barrière.

Bij de aanleg van ecoduct Wolfhezerheide en de twee begeleidende poelen is het areaal met open zand sterk toegenomen. Op dit zand staat nu een vegetatie met een zeer rijke en geschikte structuur en aardig wat nectaraanbod. We monitoren hoe de vegetatie zich ontwikkelt. Indien nodig grijpen we in als de variatie in structuur teveel afneemt (bijvoorbeeld als de pitrusvegetatie zich flink uitbreidt).

Het ecoduct watert vooral af op de poel aan de zuidkant; de pool aan de noordzijde krijgt te weinig water, valt vaak droog en functioneert daardoor niet goed. Dit is een aandachtspunt.

Effecten van het grondgebruik in de omgeving

De menselijke activiteiten in de (wijde) omgeving zoals intensieve veehouderij, industrie, verkeer en vervoer, zorgen voor aanvoer van stikstof in het gebied. Het bedreigt de soortenrijkdom, vooral de droge en vochtige heiden en de oude eikenbossen op arm zand zijn leefgebieden die kwetsbaar zijn voor teveel stikstof. De natuur gedijt het beste bij schaarste aan stikstof want teveel stikstof zorgt er voor dat 'specialistische' soorten geleidelijk worden verdrongen door stikstofminnende 'generalisten'.

2.3 Beheer in de afgelopen periode

2.3.1 Natuur

Bosbeheer

De Wodanseiken zijn gedeeltelijk vrijgezet, storende opslag is verwijderd en het pad dat er direct langs liep is verplaatst naar de zuidkant van de beek. In 2014 is ook gestart met het vrijzetten van enkele toekomstige Wodanseiken. De omgeving rond de Duizendjarige den is vrijgemaakt, maar de jonge dennen, waarschijnlijk nakomelingen, zijn blijven staan. Enkele oudere grove dennen achter hotel Bilderberg zijn ook vrijgezet. Het bosbeheer was verder gericht op het bestrijden van Amerikaanse vogelkers en reuzenbalsemien, en kleinschalige selectieve kap van voornamelijk Douglas in Wolfheze Hoog. In de bosgebieden van Pro Persona zijn enkele reguliere dunningen uitgevoerd. Het beheer daar was nog niet specifiek gericht op omvorming. Voor de aanleg van het ecoduct is een hectare bos gekapt.

Met het gevoerde bosbeheer is het oude bos goed behouden. Er is veel zorg besteed aan het behoud van vitaliteit van de monumentale bomen. Het - voorzichtig - beheer rond de Wodanseiken zullen we voortzetten. Het minder oude bos is dicht; in de structuur ontbreken open plekken waar lichtminnende kruiden en vestiging van loofbomen kan optreden.

Heidebeheer

In de heidegebieden is opslag van met name berk, grove den en vuilboom verwijderd. Voor het beheer zijn ook Blaarkoppen ingezet op sterk vergraste delen van de hei.

In 2013 is besloten om (tijdelijk) met deze runderbegrazing te stoppen omdat de structuur van de heide afnam. Hierdoor liep onder andere het aantal braamstruwelen - schuilplaats voor adders - te veel terug. De structuur heeft zich al deels hersteld, maar er is nu vrij veel opslag van jonge bomen. We hebben daar samen met vrijwilligers beheer voor uitgevoerd. Een groep vrijwilligers heeft eerder ook regelmatig kleinschalige plagwerkzaamheden uitgevoerd op de Doorwertse hei. In 2010 is ongeveer twee hectare heidegebied machinaal geplagd. Het heideterreintje in Wolfheze Hoog is in 2011 vrijgemaakt van opslag.

Beheer van de beek

De wijze waarop we de beek schonen is in 2010 aangepast van machinaal onderhoud naar handwerk. Een speciale vrijwilligersgroep onderhoudt nu de beek. In overleg met het waterschap ligt de focus op het vrijhouden van de stroomdraad en het weer zichtbaar maken van de beekloop en sprengen. Het beheer van de oevers wordt gefaseerd uitgevoerd. De oevers worden sinds 2010 door schapenbegrazing onderhouden. Het waterschap herstelde in 2003 een meander van de beek en in 2004 is het pad aan de noordkant van de beek verlegd. Dit zorgde voor meer rust aan de zonkant. In 2003 is de helling bij de beek vrijgemaakt van bos zodat er meer licht op de (oevers van de) beek komt. Ook is het wandelpad langs de oever verlegd zodat de reptielen daar ongestoord kunnen opwarmen. Het stoppen met de runderbegrazing werkte positief voor de beekoevers: geen vertrapping meer van vegetatie en geen mest in de beek.

Al deze maatregelen zorgen ervoor dat het beekwater helderder is geworden, wat goed is voor de soortenrijkdom. Ook komt de schoonheid van het beekdallandschap beter tot zijn recht.

Beheer van poelen

Met enige regelmaat is onderhoud uitgevoerd aan de poelen. Om enkele poelen hebben we rasters geplaatst. Zo komen er geen runderen meer in, waardoor de poelen geschikt blijven voor amfibieën.

Beheer van de graslanden

Op de graslanden zijn Blaarkoppen ingezet voor begrazing. Begrazing alleen echter blijkt niet genoeg om de graslanden zo te kunnen verschraken dat er heide en heischraal grasland ontstaat met ruigte, struweel en een geleidelijke overgangen naar het bos. Zeker niet op bodems die door eerder landbouwkundig gebruik erg rijk aan voedingsstoffen zijn. Omvorming vraagt om een lange adem. Daarom hebben we het beheer soms aangevuld met extra maaibeurten waarbij het maaisel werd afgevoerd. Het maaien is gefaseerd uitgevoerd, waarbij steeds zo'n 10% van het perceel niet werd gemaaid.

2.3.2 Cultuurhistorie

De afgelopen periode zijn alle grafheuvels onderhouden door vrijwilligers. Ze werden jaarlijks gemaaid en eventuele oppervlakkige beschadigen werden hersteld. De drooggevallen beken zijn beter zichtbaar gemaakt door de begroeiing van de oevers te verwijderen. Nabij de Kerkheuvel hebben we een informatiepaneel geplaatst.

2.3.3 Recreatie

Wandelpaden en bruggen

Met de aanleg van het ecoduct over de A50 in 2011 met een wandelpad is het gebied aan de zuidzijde sinds

2011 veel beter ontsloten voor de inwoners van Wolfheze. Stichting Landschapsbeheer Gelderland heeft het klompenpad Molenbeeksepad over het ecoduct geleid. Dit pad wordt veel gebruikt en is beoordeeld als een van de mooiste klompenpaden. De aanleg van het ecoduct zorgde, net als de open verbinding naar de Doorwerthse Heide, voor het verleggen van de bestaande paden en routes aan de noordzijde van de A50.

Het wandelpad langs de Wodanseiken is verlegd naar de andere oever van de beekloop vanwege de veiligheid van de wandelaars. Verderop zijn enkele paadjes dicht gelegd en er enkele gevaarlijke bomen zijn verwijderd. De meeste bruggen zijn de afgelopen periode vervangen door meer duurzame varianten.

De Duizendjarige den is in 2006 omgevallen; het was vermoedelijk de oudste (ca. 350-400 jaar) en dikste (omtrek 430 cm.) grove den van Nederland. De boom is als een 'monument' blijven liggen.

In het gebied van Pro Persona is een ATB-route aangelegd.

Informatievoorzieningen

Bij de vernieuwde parkeerplaats aan de Wolfhezerweg is naast het informatiepaneel van Natuurmonumenten, een paneel van de provincie geplaatst; de parkeerplaats is



Vrijwilligers onderhouden de grafheuvels, zo blijven ze goed zichtbaar

namelijk aangewezen als een Veluwe Parkeerplaats. Op andere, bijzondere plekken staan kleinere informatiepanelen zoals bij de kerkheuvel, het rondeel en de landweeren, de Wodanseiken en de Duizendjarige den.

Toezicht

In toenemende mate zorgden 'adderspotters' in het voorjaar voor verstoring. Via waarneming.nl wisten velen de weg te vinden naar de plekken waar de adders uit hun winterverblijven kwamen. Inmiddels worden de plekken niet meer op de site aangegeven. Ook veel loslopende honden zorgden voor veel verstoring van het bosleven. In 2014 is gestart met een groep vrijwillige boswachters die in tweetallen elk weekend wandelend toezicht houdt. Zij zijn vooral gastheer/gastvrouw en spreken ook eigenaren van loslopende honden actief aan hun hond aan te lijnen. Het aantal loslopende honden is hierdoor flink gedaald. De Boa's hebben ook enkele gerichte acties uitgevoerd rond mountainbiken buiten de daarvoor aangewezen route. Dit had resultaat: er is minder overlast en misbruik van de paden.

Vrijwilligersgroep

Er is een vrijwilligersgroep opgericht voor het beheer van natuurgebied Wolfheze.



De omgevallen Duizendjarige den

2.4 Positieve ontwikkelingen in de omgeving

Verwerving en inrichting van de Reijerscamp, wat de verbindingsfunctie van de Renkumse Poort tussen Veluwe en Rijnland via de beide ecoducten en het Heelsumse beekdal ondersteunt. Onze visie op Reijerscamp is om het spontaan te laten ontwikkelen tot een relatief open en rustig gebied met aan de zuidkant voorzieningen waarmee bezoekers het gebied kunnen beleven. Zoals met een logisch padenstelsel, een uitkijkpunt en speel-natuur.

- Het herstel van enkele meanders in de middenloop van de beek en de aanleg van landbouwvrije zones langs de beekoevers om de uitstroom van mest en bestrijdingsmiddelen van landbouwgrond op het beekwater te verkleinen.
- Het onderhoudswerk in de bovenloop van de beek door vrijwilligers, in samenwerking met Waterschap Vallei & Veluwe [WVV] heeft, in samenhang met de begrazingsstop van de beekoevers door runderen., geleid tot een hogere natuurkwaliteit van beek en oevers en helder stromend water..
- Het bovengronds brengen en zichtbaar maken van het beektraject onder het terrein van Schut Papier (omleiding) en de aangrenzende kruising met de Utrechtse Weg. De kruising wordt nu geaccentu-

eerd met bakstenen muren aan beide zijden van de weg en de ventweg/het fietspad onder de A50 met daarop een sierhek met de naam van de beek. De beek veranderde hiermee van een afvoergoot in een heldere, natuurlijke waterloop.

- Creëren van een natuurlijker loop van de beek tussen de Utrechtse Weg en de Kerkweg ter hoogte van de volkstuinen achter Beekdal; de beek is hier nu duidelijker aanwezig.
- De ingrijpende herinrichting/vernieuwing door Waterschap Vallei & Veluwe in 2015 van het beektraject in de Jufferswaard (het mondingsgebied bij de Rijn). De beek heeft een natuurlijker loop gekregen, is verlengd en de monding is verplaatst naar de plek van de vroegere Renkumse veerdam ten zuiden van Parenco, waar eens de Molenbeek in de Rijn uitmondde. De beek is via overlaatjes verbonden met de aanwezige plassen (oude tichelgaten), zodat het 'vuile' rivierwater niet in de 'schone' beekloop komt. De beek voedt behalve de plassen ook een moerasje, waar vooralsnog vooral riet staat. De beek kent inmiddels een weelderige, bloemrijke oevervegetatie.

2.5 Kansen in het gebied

2.5.1. Natuur

Wolfheze is een gebied met flinke potenties. Of de potenties die er in zitten ook gehaald kunnen worden, hangt sterk af van externe factoren. Net als in veel andere natuurgebieden in Nederland zijn de belangrijkste knelpunten in Wolfheze de verdroging, de te hoge stikstofdepositie met uitloging van de voedselarme bodem en versnippering. De oplossing hiervan vraagt om maatregelen op een hoger schaalniveau. Binnen het gebied, kunnen we zelf, los van deze ontwikkelingen, een deel van de aanwezige kwaliteiten wel verder versterken. Hieronder geven we voor de verschillende typen landschap aan welke kansen er zijn.

Bos

Het bos kan zich via beheer sterker ontwikkelen richting structuurrijke 'bossen van de toekomst'. Dat wil zeggen dat het een bos wordt met een groter aantal toekomstige woudreuzen en meer variatie in de leeftijdsopbouw. Het gaat dan over de lange termijn, maar de keuzes die we nu

maken zijn daarvoor (mede)bepalend. Als we bijvoorbeeld nu de nakomelingen van de Duizendjarige den niet beschermen, bestaat de kans dat ze er over twintig jaar niet meer zijn.

Heide

Meer structuur

Met het juiste beheer kan een afwisselende vegetatiestructuur op de Doorwertse heide gerealiseerd worden, met meer open zand, oude heide en wat struikjes en braamstruweel voor schaduw en nectar, en veel geleidelijke bosranden. Kortom: met extra structuur, wat goed is voor de reptielenpopulatie, maar ook voor andere diersoorten. Het is te verwachten dat de reptielen dit heidegebied vanzelf gaan bevolken dankzij het ecodeuct over de A50. Vanuit de eerste daar al aangetroffen slangen, kan zich dan een populatie gaan opbouwen.

Meer nectaraanbod

Via het beheer kan het nectaraanbod voor insecten op de heide worden vergroot, onder meer door struiken toe te staan zoals boswilg, sporkehout en bramen. De kruidenrijkdom van de heide laat nu te wensen over. Vermoedelijk spelen slechte milieuomstandigheden of de isolatie van de heideterreinen daarbij een belangrijke rol. Dit laat zich niet oplossen met gangbaar beheer; er zijn aparte herstelprojecten nodig gericht op betere bodem en betere verbindingen. Het nectaraanbod is ook te vergroten door heidegebieden te verbinden met bloemrijke bermen en verbindingstroken.

Meer kruidenrijkdom

Veel plantensoorten verspreiden zich slechts met heel kleine afstanden (enkele meters per jaar). Een simpele proef met het uitleggen van maaisel uit een geschikte naburige, soortenrijkere heide kan duidelijk maken of de lokale omstandigheden wel geschikt zijn, maar dat kruiden er niet (snel genoeg) in komen. Het gaat om de heidevegetatie als geheel. Herintroductie van soorten van de Rode Lijst, zoals de meeste soorten van heischraal grasland, is in aanvulling daarop later te overwegen. Natuurmonumenten hanteert duidelijke richtlijnen voor herintroductie.

Grasland

Meer nectar

Een belangrijk doel voor Wolfheze is het ontwikkelen van kruidenrijk grasland met veel nectar. Met het huidige beheer zal het, door het bemestingsverleden, nog vele



Het bos kan zich ontwikkelen richting structuurrijke 'bossen van de toekomst'

tientallen jaren duren voor de kruidenrijkdom voldoende groot is. De potentie hangt af van de bodem. Bodemonderzoek kan uitwijzen wat een passende ambitie voor de graslanden is, en welk ontwikkelingsbeheer daarbij gevoerd moet worden.

Meer structuur

Op korte termijn kunnen we in elk geval de structuur voor de fauna verbeteren, door te zorgen dat er gelijktijdig kort en lang gras is met wat ruigte/zoomplanten en struweel of overgangen naar bosranden. Dit geeft een flinke impuls aan het insectenleven en daarmee aan vogels, kleine zoogdieren en mogelijk reptielen.

Omvorming

Er lijken ook goede kansen om een deel van de graslanden te ontwikkelen tot heide, droge graslanden op zandgrond en misschien zelfs heischraal grasland. Op het voormalig agrarische gebied Reijercamp zijn de tekenen gunstig: hier staat volop muizenootje en havikskruiden, dwergviltkruid, buntgras en struikheide. Ontwikkeling van deze vegetatietypes zou een enorme versterking

van het huidige heidegebied zijn: extra leefgebied, een verbeterde samenhang en meer draagkracht door de grotere omvang. De kansen voor herstel en uitbreiding van heischraal grasland zijn waarschijnlijk groter op de minder uitgeloopte (nog niet te mineraal-arme) graslanden dan op de heidebodem.

Het herstel van de buffering en de ontwikkeling van kruidenrijke heide en heischraal graslanden is zeker gewenst; er zijn zoveel soorten verdwenen! En door de geïsoleerde ligging komen die niet zomaar terug. Herintroductie van verdwenen soorten planten en dieren is echter pas aan de orde als het milieu ter plekke voldoende is hersteld.

Beek

Langs de oevers van de beek liggen er kansen om veenmos en moerassige plekken te ontwikkelen. Ook mag op meer plekken blad in de beek blijven liggen. Dit zorgt weer voor geschikte plekken voor onder andere het beekmijterje. Ook kan de waterkwaliteit van de beek nog worden verbeterd, en het werk rondom de beek kan nog kleinschaliger worden uitgevoerd.

Interne samenhang

Binnen de grenzen van Wolfheze kan worden gewerkt aan het verder verbeteren van de verbindingen tussen de verschillende terreinen, met name de verscillende heidegebieden. Dit kan door kruidenrijke bermen en verbindingstroken te ontwikkelen tussen open gedeelten met heide en grasland. Daarnaast door doorgangen te maken waar het bos (bosopslag) de open gedeelten van elkaar scheidt. Vooral vlinders hebben last van zulke barrières.

2.5.2 Cultuurhistorie

De bijzondere archeologische en cultuurhistorische elementen willen we goed bewaren. Er liggen kansen om ze nog beter beleefbaar te maken. Dan kan door de elementen letterlijk meer zichtbaar te maken, zoals het rondeel, de oude grafheuvels en delen van de beek. Daarnaast kunnen de verhalen die bij de elementen horen nog beter onder de aandacht van bezoekers worden gebracht, zoals via een cultuurhistorische wandeling.

2.5.3 Recreatie

Wolfheze is een geliefd en daarmee ook drukbezocht gebied. Om te zorgen dat iedereen de schoonheid van het gebied goed kan blijven beleven, is het belangrijk de recreatiedruk niet groter te maken, eerder te beperken en goed te stroomlijnen. Er liggen kansen om de beleving van alle cultuurhistorische elementen nog te versterken. Een natuurspeelplek zou een waardevolle toevoeging voor het gebied zijn.



Zomereik



3. Visie: streefbeeld en doelen

Visie op hoofdlijnen

Wolfheze heeft onvervangbare waarden! Het behoud daarvan staat de komende jaren voorop. We hebben het dan over behoud van het archeologisch reservaat en andere cultuurhistorische elementen, de aardkundige waarden van het beekdal, de (bossen met) monumentale oude en dikke bomen en de reptielenpopulaties. Het behoud van deze verschillende waarden gaat heel goed samen. Daarom blijft de beheerstrategie 'half natuurlijk landschap'.

Natuurmonumenten wil zorgen voor herstel van het heide- en beeklandschap: niet alleen van de kwaliteit, maar ook van de samenhang met de omgeving. Doel is de kenmerkende processen en biodiversiteit van de heidegebieden weer terug te krijgen in Wolfheze. Wij hebben als visie een gaaf en intact beekdal van intrekgebied tot de monding in de Rijn. Dit in samenwerking met andere partijen.

Daarnaast willen we werken aan herstel van de grondwaterstand, waarmee vochtige heide, veen en moeras in principe terug kunnen komen. Ook is het belangrijk dat de stikstofbelasting zo wordt teruggebracht dat bijzondere, voedselarme habitats duurzaam kunnen voortbestaan en hersteld worden. We willen werken aan een goede samenhang van het gebied met omliggende natuurlijke gebieden, zodat reptielen kunnen uitwaaieren, de heide weer wordt bevolkt door kenmerkende vlinders, sprinkhanen en andere insecten.

Het gebied is erg kwetsbaar. We streven daarom niet naar meer bezoekers, maar naar een betere beleving van het gebied voor wie er komt. We leggen daarbij de nadruk op wandelen. In de directe omgeving van Wolfheze zijn er gebieden die zich beter lenen voor grote aantallen bezoekers en intensievere gebruiksvormen. De hoofddoelstellingen voor de komende jaren werken we hieronder verder uit.

3.1 Natuur

A. Behouden en versterken van 'Oud Bos Reservaat Wolfheze'

Op het bijzondere bos vol woudreuzen zijn we heel zuinig! De huidige Wodanseiken en andere dikke en oude bomen willen we zo lang mogelijk vitaal en in leven houden. Ook zijn er dikke niet-inheemse naaldbomen met een hoge belevings- en natuurwaarde. We behou-

den deze bomen op plekken waar ze de natuurwaarden van het omliggende bos niet bedreigen. Het bos in Hoog Wolfheze met oude beuken heeft de aftakelingsfase bereikt. Dat is een in Nederland schaars bosstadium, dat zeer waardevol is voor de biodiversiteit vanwege het vele dood hout en de structuur. Om deze bijzonder waarden te onderstrepen roepen we dit stuk bos uit tot 'Oud bos reservaat Wolfheze'. Voor de duidelijkheid: dat is een ere naam, geen wettelijke status.

In dit reservaat, dat een oppervlakte heeft van 12,5 hectare, kan het bos op natuurlijke wijze ouder worden, waarbij ook bomen afsterven en omvallen, met een minimum aan beheeringrepen. Dit doel staat voorop in het beheer; als het voor de veiligheid van bezoekers nodig is, leggen we eerder het pad om of sluiten het af dan dat we maatregelen nemen aan de boom.



Begrenzing Oud Bosreservaat Wolfheze

De kwaliteit van dit oude bos willen we als volgt versterken:

Waarde van dood hout van woudreuzen - In Wolfheze mag worden ingegrepen als de vitaliteit van de oude bomen daarom vraagt. Maar ook met verzorging zijn de Wodanseiken eindig en is aftakeling op termijn onontkoombaar. Net als de Duizendjarige den die in 2006



Dood hout afkomstig van aftakelende woudreuzen zorgt voor veel biodiversiteit

is omgewaaid, zorgen aftakelende bomen en gevallen woudreuzen voor veel dood hout. Ze voegen daarmee langdurig een grote waarde toe voor de biodiversiteit in het gebied, en zorgen voor een bijzondere beleving van dit bosdeel.

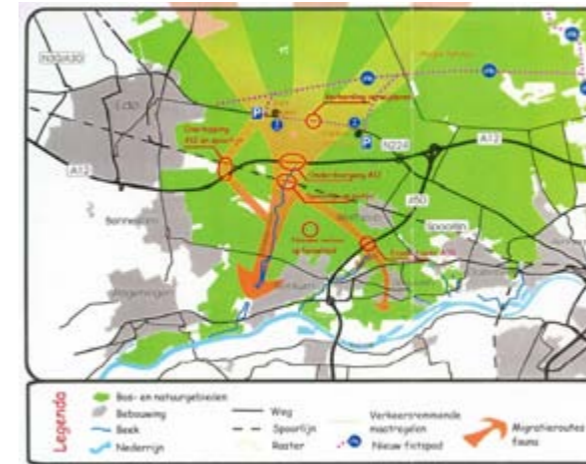
Zorgen voor nieuwe generaties - We gaan ook werken aan een nieuwe generatie woudreuzen. Zaailingen van de Duizendjarige den zetten we vrij zodat minstens tien nieuwe dennen een volwassen leeftijd kunnen bereiken. Daarnaast selecteren we de Wodanseiken-van-de-toekomst, door ongeveer honderd eiken met een lage tak-aanzet en brede kroon in het volle licht te laten uitgroeien tot de nieuwe lichting woudreuzen. Het gaat zowel om al oude, dikke eiken als geschikte nog jonge eiken, die langs de beek staan, op de hei en in en tegen het bos. Ook kweken we eikels van Wodanseiken op en planten die uit.

Beperken krentenopslag - Verder is het zaak in het oud bosreservaat de krentenopslag in toom te houden. Voor de belevingswaarde van het gebied en de betekenis voor insecten kunnen langs de paden enkele exemplaren van de krent blijven staan, zolang hun verspreiding maar beheersbaar blijft.

B. Ontwikkeling van een met Veluwe en Rijn samenhangend heidebeeklandschap

We gaan verder gaan met de uitvoering van de het Streefbeeld Zuidwest-Veluwe: één grote, samenhangende Veluwe met een minimum aan rasters. Als eerste stappen werken we aan aansluiting op het Renkumse Beekdal en de natuur op het golfterrein, en een goede verbinding met Reijerscamp. In dit deel van de Veluwe is een wirwar aan infrastructuur aanwezig, die een barrière vormt voor dieren en planten. We zijn erg gelukkig met de ecoducten die de desastreuze versnippering uit het verleden enigszins verzachten. Maar er is nog meer nodig. De visie Veluwe 2010 uit jaar 1999 is nog steeds van kracht (zie figuur volgende pagina):

In deze visie werd het passeerbaar maken van de spoorlijn voor dieren al goed verbeeld; ook de beek krijgt daarin een volwaardige plaats om herten te geleiden. Herten zijn welkom in Wolfheze. We zetten echter niet actief in op het bevorderen van hun komst. Wij vinden het vooral belangrijk dat er goede voorzieningen komen voor de veiligheid van deze dieren in het volle wegennet.



Afb. uit Veluwe 2010 uit 1999

C. Ontwikkelen van een samenhangend heidesysteem

Een regionaal heidesysteem

De Wolfhezerheide is een brongebied voor omringende heiden, met name voor reptielen, maar het zou goed zijn als ze zelf ook vanuit de heidegebieden van de Veluwe wordt gevoed met soorten die er zijn verdwenen (vooral insecten en flora). We streven daarom naar een samenhangend regionaal netwerk van heidegebieden. De stapstenen liggen er al, zowel in Reijerscamp als langs de spoorlijn. Wij zetten ons in om hier een aaneengesloten zone van heide/schraal grasland van te maken met een gevarieerde structuur die geschikt is voor veel soorten dieren en planten, zoals de das, gladde slang, heideblauwtje of grasklokje.

De open en schrale spoorbermen zijn van cruciaal belang voor de heidegebieden tussen Reijerscamp en de Ginkelse Heide ten westen daarvan (zie kaart op de volgende pagina). De verbindingfunctie van de spoorbermen voor het regionale heide-ecosysteem willen we graag versterken. Dat wil zeggen: breder van maat, zonniger, soortenrijker en met de juiste structuur.



Bestaande situatie

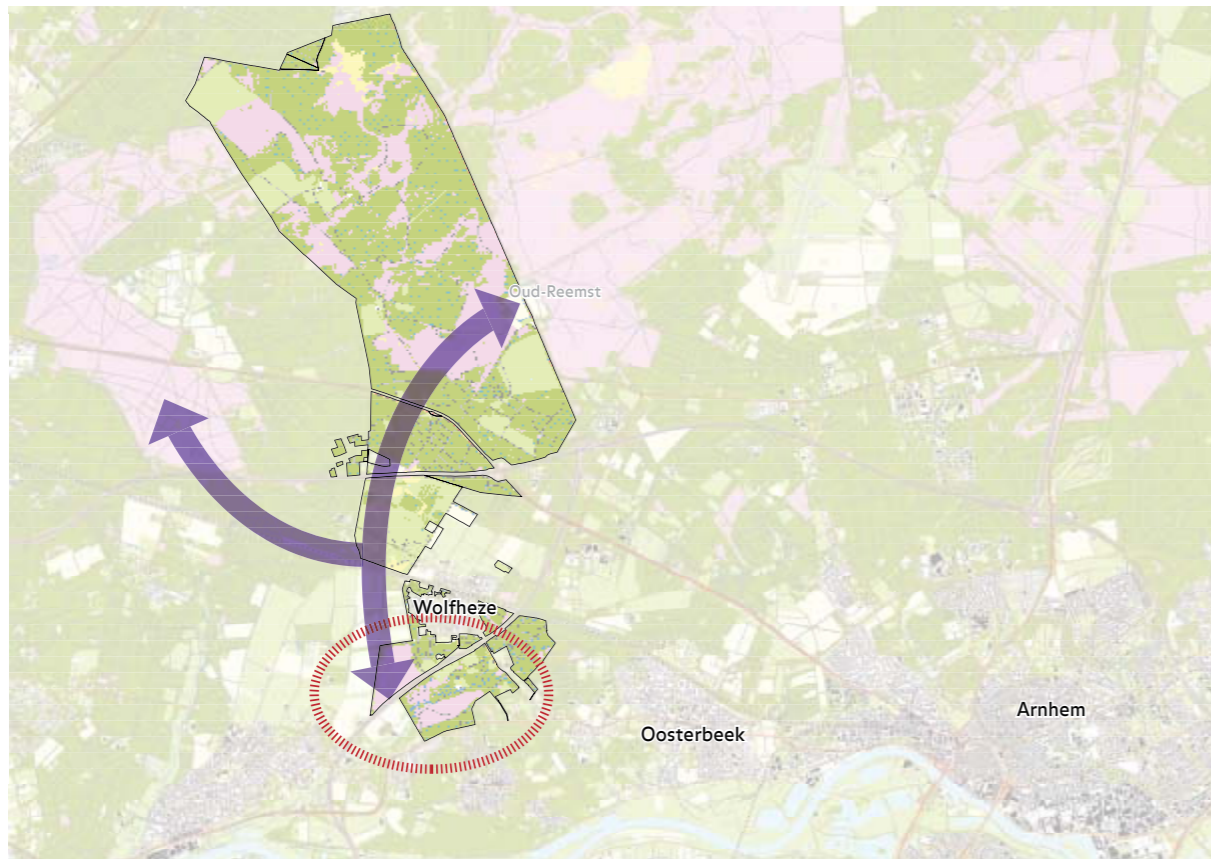
SPOORLIJN

Streefbeeld

Lokale heidesysteem

Ook op lokale schaal zetten we in op het versterken van de relaties tussen de heidegebieden. We werken daarom aan het open maken of vergroten van kleine heidegebiedjes in en vlakbij Wolfheze en aan het goed verbinden van de gebiedjes. Graslanden en bermen ontwikkelen we naar schrale kruidenrijke begroeiing die geschikt is voor kenmerkende soorten van de heide. Voor heidegebieden die verdeeld zijn door de spoorlijn maken we ons hard voor een betere ecologische samenhang via de bermen aan weerszijden van het spoor (zie kaart). Inzet is daar de openheid te houden of weer terug te brengen, en op en naast de spoorbermen een structuurrijke, kruiden- en nectarrijke begroeiing met heide te ontwikkelen.

Ook zetten we in op het verbinden van heidecomplexen op de zuidelijke Veluwe met de heide van Wolfheze (zie kaart op de volgende pagina). Dat kan door de heidegebieden, schrale graslanden en bermen zo te ontwikkelen dat ze een serieuze en kwalitatief goede verbinding vormen tussen Wolfheze, Reijerscamp en de bloem- en heiderijke graslanden van de golfbaan van Renkum. Ook de landbouwgronden tussen A50 en het spoor zijn belangrijke plekken om het gehele Veluwe heidesysteem te versterken. Zij zouden moeten worden omgevormd naar natuurrijke graslanden en heidegebieden.



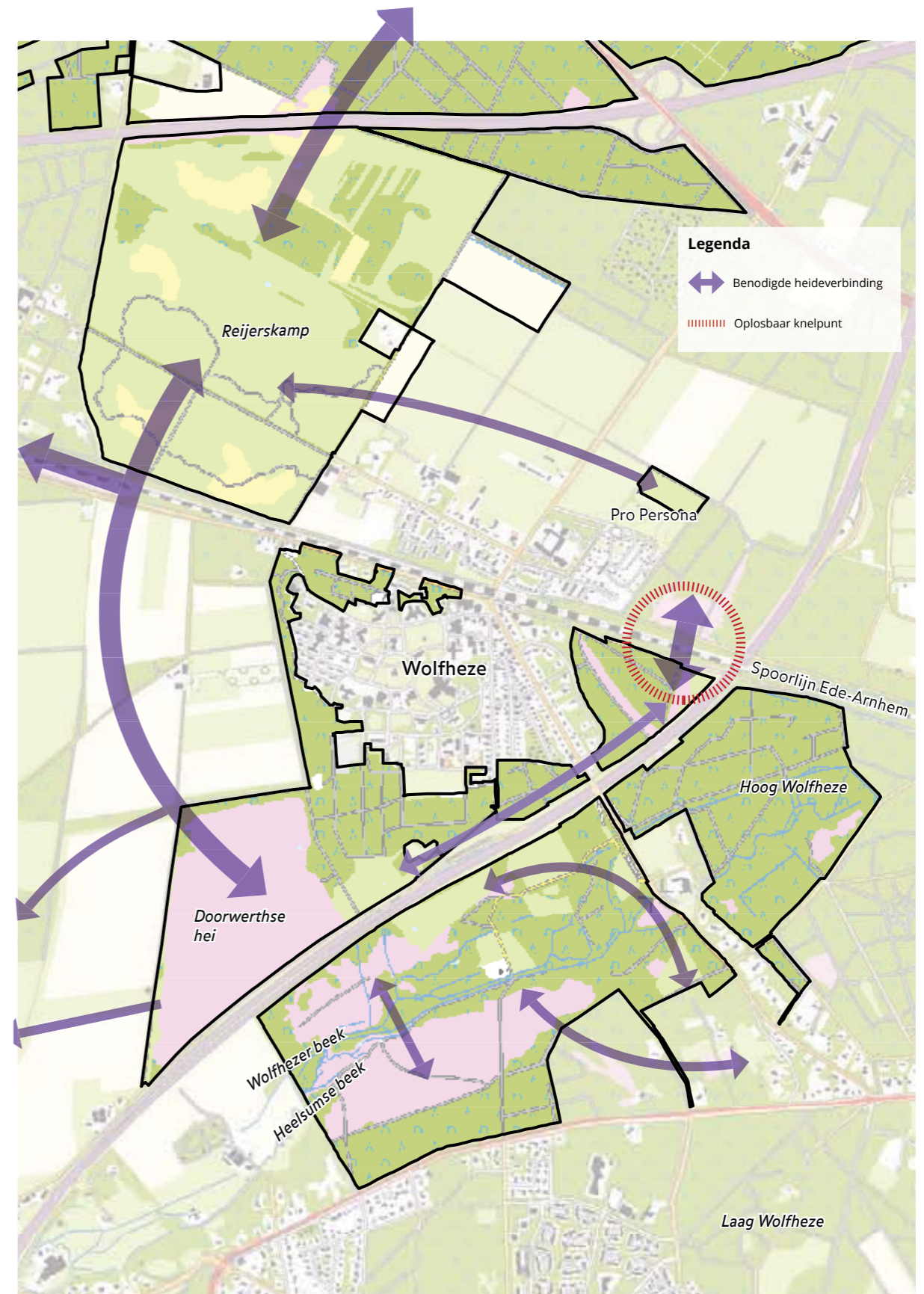
Regionale heideverbindingen

De Reijerscamp is daarin een eerste belangrijke stap geweest. Vanuit de populaties van bijvoorbeeld de bruine vuurvliinder daar is uitbreiding en herkolonisatie van Wolfheze gewenst.

D. De heide van Wolfheze: behouden hoge natuurwaarde en karakteristieke biodiversiteit

De komende jaren zullen we werken aan het behouden en versterken van de bijzondere populaties reptielen die in Wolfheze voorkomen. Doel is dat de zes aanwezige soorten niet alleen in het zuiden voorkomen, maar ook ten noorden van de A50 een gezonde populatie opbouwen. Hiervoor is het belangrijk de lengte van de randen tussen heide en bos te vergroten en ook te zorgen voor meer variatie. Strakke randen vormen we om naar grillige, en we maken geleidelijke overgang van heide naar volwassen bos via kruidrijke ruigte, (braam)struweel, (groepjes) struiken en jonge bomen. Voor reptielen en het hele heide-ecosysteem is het beter als de heide een wat robuustere omvang krijgt door het tussenliggend jonge bos meer open te maken. Daar zullen we aan werken, waarbij het accent ligt op Laag Wolfheze en op de hier benoemde, gewenste verbindingen.

Om de structuur van de heide te verbeteren, passen we de poel ten noorden van ecoduct Wolfhezerheide zo aan dat de poel permanent watervoerend wordt. Op dit moment valt de poel te vaak droog. Een andere maatregel die we nemen is het verrijken van de vegetatiestructuur van de heide met open zand en kleine struwelen. Dit is met name van belang voor de Doorwerthse heide.



Benodigde heideverbinding Veluwe/Wolfheze

E. Versterken van het heidelandschap en kruidenrijkdom via de graslanden van Wolfheze

Het heidelandschap in Wolfheze willen nog verder uitbreiden door goed gebruik te maken van de voormalige agrarische graslanden. Op deze graslanden zullen we kruidenrijkdom herstellen door te verschrallen, de mineralenbalans te herstellen en door herintroductie van de grote ratelaar. Ditzelfde geldt voor de berm langs en vanaf het natuurgebied (in samenwerking met eigenaren).

Het is de vraag of het vergroten van de kruidenrijkdom van de graslanden voldoende gaat lukken door begrazing door runderen. We gaan daarom de begrazing goed monitoren en sturen die zo nodig bij. Begrazing zien we als middel en niet als doel op zich. Het verschrallen van de voormalige landbouwgronden gaan we nog proberen te versnellen met andere beheermaatregelen.

Een wens is ook om heischraal grasland, en zo mogelijk zelfs vochtige heide te herstellen. Beide vegetatietypen hebben behoorlijk ingeboet aan kwaliteit door verdroging, verzuring en ontginningen. Met de inzet op het herstel van beide leefgebieden willen we de kans vergroten dat zelfs al lang verdwenen soorten weer terugkomen, zoals fraai hertshooi, rozenkransje, vleugeltjesbloem, valkruid, zonnedauw-soorten, en wellicht zelfs klokjesgentiaan.



We streven naar een samenhangend netwerk van heidegebieden

F. Verbeteren van de samenhang van de beken met het dal met de benedenloop, Renkumse beek en Rijn

Natuurmonumenten wil het hele beekstelsel van de bron tot de monding veilig stellen. Wil de beek weer als een volledig beekstelsel kunnen functioneren, dan is een integrale aanpak nodig. Nu is de beekloop te veel versnipperd en de natuurwaarden in de graslanden zijn laag. Het brongebied, de middenloop en het mondingsgebied zouden weer meer geleidelijk in elkaar moeten overlopen, zowel in ecologisch als landschappelijk opzicht. Dat geldt voor het hele beekstelsel: de beekloop zelf, het dal en dalflanken, vanaf de bron tot de monding in de Rijn. Om hieraan te werken zullen we samenwerking zoeken met de andere eigenaren en belanghebbenden.

Voor de beek moet er een natuurlijke peilvariatie en een voldoende stroomsnelheid zijn. Daarvoor is het nodig dat het hydrologisch systeem van het hele intrekgebied en beekdal verbetert, zodat weer de waterstand van 1939 ontstaat. Hiervoor is het belangrijk dat grote wateronttrekkingen en andere 'lekken' van grondwater verminderd worden. Zo lang dat niet mogelijk is, zijn de problemen te verzachten door watergebruik te verminderen of beekwater terug te pompen of bovenstrooms te laten infiltreren.

Het waterschap heeft een grote invloed op beekbeheer.



Paden en bruggetjes brengen wandelaar langs en over de beek

We willen de samenwerking met hen graag voortzetten en uitbouwen. Met het beheer zetten we, net als nu, ook in op het creëren van meer structuurvariatie in de beek en de oevers. Dat is gunstig voor verschillende soorten in en langs de beek. Een maatregel die nog werd genoemd in de vorige visie voor Wolfheze was het uitdiepen van sprengen. Dat heeft geen gunstig effect op de beek, dus die maatregel is niet langer gewenst. Met het oog op het versterken van de landschappelijke waarde, zullen we de verschillen in karakter van de Heelsumse beek (een open heidebeek) en de Wolfhezer beek (een besloten bosbeek) benadrukken.

Met Vitens gaan we in overleg over het verminderen of compenseren van de waterwinning om de verdroging tegen te gaan.

G. Bestrijding invasieve exoten

Uitheimse soorten zijn van grote invloed op de natuurwaarden van Wolfheze. Invasieve exoten zullen we blijven bestrijden, net als tuinplanten en uitheimse houtige gewassen die duidelijk nadelig uitpakken voor de biodiversiteit. Het gaat om soorten als late guldenroede, Drentse krent (Hoog Wolfheze), Japanse duizendknoop, reuzenbalsemien, reuzenbereklaauw, Amerikaanse vogelkers en de soorten uit tuinafval. De aanpak van deze exoten

doen we zo veel mogelijk samen met andere partijen zoals Pro Persona, gemeente, waterschap, Rijkswaterstaat en omwonenden.

Gebied van Pro Persona

Voor het gebied dat we van ProPersona huren bekijken we elke vijf jaar de wenselijkheid om het gebied te beheren. De natuurwaarden zijn beperkt en er staan veel exoten en tuinplanten, die ook een negatieve invloed kunnen hebben op onze eigen gebieden. Hier hebben we aandacht voor. We zullen samen met omwonenden kijken hoe de verspreiding van exoten uit tuinen en tuinafval beter te voorkomen is.

H. Waarborgen van de rust

De bijzondere natuurwaarden in Wolfheze, zeker de reptielen in de heidegebieden, vragen om voldoende rust. Het bewaren van die rust heeft daarom, gezien het intensieve recreatieve gebruik en de vele paden, routes en voorzieningen en speelplekken, onze voortdurende aandacht. Op loslopende honden continueren we het verscherpte toezicht, ook om het verblijf in het gebied voor andere recreanten aangenaam te houden.

3.2 Cultuurhistorie

A. Versterken beleving van cultuurhistorische elementen

We koesteren alle bijzondere archeologische en cultuurhistorische waarden in Wolfheze, inclusief de overblijfselen van de Tweede Wereldoorlog. Het beheer richten we op het goed bewaren en zichtbaar houden van de verschillende waardevolle elementen. Zo houden we de grafheuvels vrij van opslag. Binnen het archeologisch reservaat is herstel van de aanwezige elementen in beperkte mate mogelijk. We treffen bijvoorbeeld maatregelen die voorkomen dat dieren de objecten vergraven en wallen en landweren kunnen, indien nodig, worden aangevuld met grond om ze weer op de oorspronkelijke hoogte te brengen.

De omgeving van het rondel kan beter ingepast worden in de historische context. Daarvoor vormen we een deel van het bos ten noorden van het rondel om naar heide. Het uitzichtpunt zullen we verplaatsen en in het beheer komt aandacht voor het goed zichtbaar houden van deze bijzondere plek.

De vele dikke bomen in Wolfheze hebben een hoge landschappelijke waarde en natuurwaarde. Het beheer voeren we zo uit dat hun waarden nog verder versterkt worden. In het hoofdstuk over ecologie (3.1) gaven we al aan hoe we dat willen doen. Toekomstige Wodansbomen, op te kweken uit eikels van de huidige bomen, krijgen vooral een plek in open gedeelten van Wolfheze. De Heelsumse beek, de Papiermolenbeek, de Wolfhezer beek en de vele zijtakken zijn van zeer hoge cultuurhistorische waarde. Het beheer is erop gericht om de beek en zijtakken open en zichtbaar gehouden. De Papiermolenbeek en de Wolfhezer beek en de zijtakken van deze beken en van de Heelsumse beek zijn nu niet watervoerend, dat blijft ook zo. De sprengbodems behouden hun huidige hoogten. Alleen de Heelsumse beek houden we zoveel mogelijk watervoerend door blad en begroeiing uit de beek te verwijderen, de beek wordt niet uitgediept.

We brengen alle archeologische rijkdom graag beter onder de aandacht van bezoekers; via het uitzetten van een archeologische wandeling vergroten we de beleefbaarheid van alle elementen.

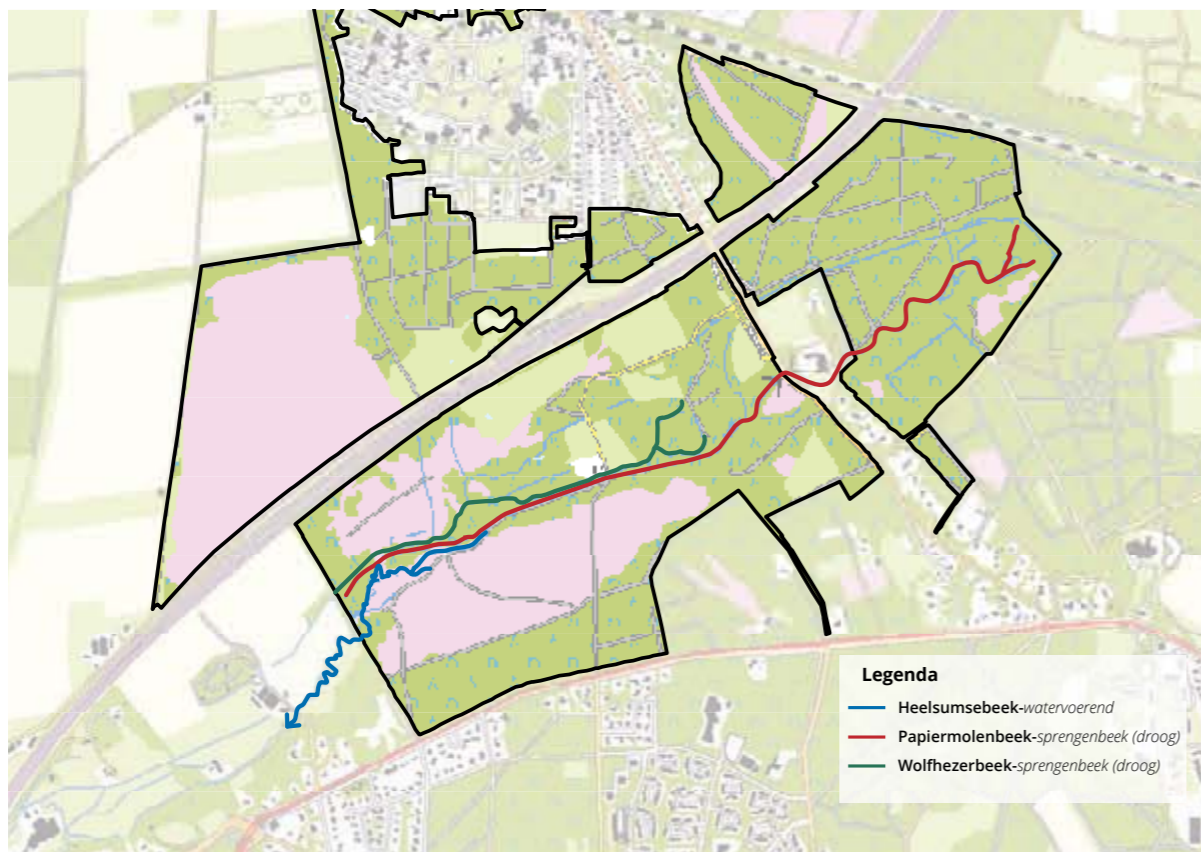


De beken en de vele zijtakken zijn van zeer hoge cultuurhistorische waarde

B. In kaart brengen elementen

Nog niet alle archeologische en cultuurhistorische waarden van het gebied zijn nu in de Natuurmonumenten

database vastgelegd. Op korte termijn wordt hiervoor een inhaalslag gemaakt, waarbij ook nieuwe resultaten uit archief- en veldonderzoek worden meegenomen.



Het beekstelsel



De omgeving van het rondel zal beter ingepast worden

3.3 Recreatie

A. Betere beleving van het gebied

Wolfheze is erg kwetsbaar. We streven daarom niet naar meer bezoekers, maar naar een betere beleving van het gebied met onder andere haar cultuurhistorische waarden. We leggen daarbij de nadruk op wandelen. In de directe omgeving van Wolfheze zijn er gebieden die zich beter lenen voor grote aantallen bezoekers en intensievere gebruiksvormen.

Parkeren

De kleine parkeervoorziening aan Utrechtseweg zal met het oog op de verkeersveiligheid en in overleg met de gemeente, worden opgeheven.

Routes

Vanwege de kwetsbaarheid van het gebied zullen we het bestaande netwerk aan routes niet uitbreiden. Wel optimaliseren we de bestaande routes, daar waar dat wenselijk en mogelijk is.

Voorzieningen

Het veelgebruikte hondenlosloopgebied naast het dorp Wolfheze blijft de aangewezen plek voor iedereen die zijn hond graag los laat lopen. Vanwege de vele reeën en kwetsbare reptielenpopulaties is uitbreiding van de losloopgebieden niet gewenst. Om dezelfde reden is het alleen toegestaan om het natuurgebied te bezoeken met een angelijnde hond.

Bij Reijerscamp realiseren we een speelbos. Een enquête onder de bevolking van Wolfheze liet zien dat er ook behoefte is aan een speelvoorziening nabij de school. De mogelijkheden hiervoor zullen worden onderzocht. In principe handhaven we het aantal banken in het gebied; er is plek voor nog meer nieuwe banken als zich daarvoor sponsors melden. Op de parkeerplaats voegen we een picknickbank toe.

Het is en blijft mogelijk om op aanvraag een excursie door het gebied te krijgen. We blijven ook excursies aanbieden bij bijzondere gelegenheden zoals Open Monumentendag of in de Monumentenmaand. De verschillende informatiepanelen in het gebied houden we actueel en we breiden hun aantal uit als daar aanleiding voor is. Er komt extra aandacht voor de rijke cultuurhistorie en hoe alle aanwezige elementen met elkaar samenhangen. Deze panelen zullen actueel worden

gehouden.

Hotel Wolfheze en camping De Lindenhof worden voorzien van onze gebiedsfolders.

Evenementen

Regelmatig ontvangen we aanvragen voor sportieve evenementen in het gebied. Georganiseerde sportevenementen zijn alleen toegestaan op routes die daarvoor zijn aangewezen zoals de ruiterroute en ATB-route. Daarbuiten niet, want de natuur is gevoelig voor verstoring en de steile en smalle paadjes met bruggetjes maken het gebied kwetsbaar voor erosie. Ook hinderen de verschillende gebruikersgroepen elkaar dan te veel. Wandelevenementen worden wel toegestaan. Hardloopevenementen kunnen alleen in Wolfheze Hoog plaatsvinden, maar niet langs de Papiermolenbeek.

Communicatie met omwonenden

We zijn graag een goede buur, daarom betrekken we de omgeving bij ons beheer. Onder andere door de contacten met de permanente Contactgroep die de omgeving vertegenwoordigt. We zijn blij met de vrijwillige boswachters die in het weekend gastheer zijn en toezicht houden, deze werkwijze zetten we graag voort. Voor onderhoud van de beken, andere beheerwerkzaamheden en inventarisaties van soorten zijn ook meerdere groepen actief. Om alle inzet van vrijwilligers te ondersteunen willen we een permanent onderkomen realiseren.

We gaan ook door met het tevredenheidsonderzoek dat we elke zes jaar houden. Daarnaast betrekken we omwonenden actief bij beslissingen die hen aangaan, zoals over de locatie van een speelbos. Meedenken vergroot de betrokkenheid van omwonenden en daarmee de bereidheid om zelf de handen uit de mouwen te steken, en ook om soms financieel bij te dragen.

We informeren omwonenden enkele keren per jaar over de natuur van Wolfheze en over nieuwe ontwikkelingen via een pagina in dorpskrant 'De WolfsKreet'. Tot slot vormt de inzet van lokale gidsen van historische of archeologische verenigingen voor excursies, ook een goede mogelijkheid om de omgeving nauwer te betrekken. De mogelijkheden hiervoor willen we daarom verder verkennen.



4. Maatregelen

CULTUURHISTORIE					
doel	activiteit	waar	hoe	wie	wanneer
Beleefbaar maken archeologie	Archeologische wandeling	Wolfheze Laag		NM	k
	Rondeel opknappen	Wolfheze Laag	Uitzichtpunt verplaatsen, heide uitbreiden, grachten maaien, opslag verwijderen	NM	m
Elementen zichtbaar en beleefbaar	Aanvullend historisch onderzoek uitvoeren			NM	k
	Beleefbaar maken Oosterbeekse school		Wandeling	NM	k
	Monumentale bomen behoud en opvolging		Boomverzorging, vrijzetten, opkweken eikels Wodanseiken, veiligstellen nakomelingen 1000-jarige den	NM	k/m/l

NATUUR					
doel	activiteit	waar	hoe	wie	wanneer
Lokale heidesysteem versterken	Verbeteren interne samenhang heides, graslanden.	Heideveldjes in bos, nabij ronddeel		NM	m
	Bosranden geleidelijker maken	Zuidrand heide en graslanden	Regulier bosbeheer	NM	k/m
	Meer struweel en bomen op de heide, 1 % open zand	heidevelden		NM	m
Versterken reptielenpopulaties heide	Nader onderzoek naar adders	Heidevelden		NM	k/m/l
	Monitoring adders			NM	k/m/l
Versterken biodiversiteit grasland	Onderzoek ecologische potentie en monitoring	Graslanden	Extern onderzoek naar bodemkwaliteit	NM	k
	Monitoring	Graslanden			k/m/l
	Herstel en uitbreiding o.a. heischraal grasland	Graslanden	Indienen vervolg op PAS/ Natura2000	NM	k/m/l
Versterken biodiversiteit bos	Creëren open plekken, koesteren dood hout	Bos	Groepkap en open houden heideveldjes in het bos	NM	k/m/l
	Verwijderen invasieve exoten en krent	Met name Wolfheze hoog	Paden verleggen, bomen ringen	NM	k/m/l
	Behouden bomen dikker dan 50cm (muv invasieve exoten)	Bos	Regulier bosbeheer, vrijwilligers, omwonenden	NM	k/m/l
	Naaldbos omvormen naar loofbos	Naaldbos	PAS	NM	m/l
Versterken beleving bos en behoud verhaal	Markante bomen vrijzetten	Langs paden	Regulier bosbeheer	NM	m/l
	Wodanseiken beschermen, nieuwe vrijzetten, opkweek eikels	Wodanseiken		NM	k/m/l
	Behoud oude/aftakende bomen	Oud Bos reservaat	Maatwerk in boomverzorging	NM	k/m/l
	Zaailingen 1000-jarige den veiligstellen	Rondom 1000-jarige den		NM	k
Herstel stroomgebied beek	Verminderen grondwateronttrekkingen	Inzigggebied in de directe omgeving van Wolfheze		Vitens en industrie	m/l

NATUUR					
doel	activiteit	waar	hoe	wie	wanneer
	Waterpeil verhogen	Van monding tot bron	Water van elders in bron- gebied infiltreren	Waterschap en bedrijven	k
Verbeteren natuurwaarden beek	Beheer beek: gefaseerd, kelinschalig, verminderen voedselrijkdom	Veluwe, inzigggebied		Beheerders inzigggebied	k/m/l
	Naaldbos in inzigggebied omvormen naar heide/ loofbos	Inzigggebied	PAS, regulier bosbeheer	Beheerders inzigggebied	k/m
	Mobiliseren van politiek om Heelsums beekdal te herstellen	Beekdal		Politiek, NM	k/m
	Hergebruik water	Watervoerend deel beekdal		waterschap	m/l
	Gefaseerd en kleinschalig schonen	Watervoerend deel beide beken		NM/ vrijwilligers	k/m/l
	Verbeteren samenhang en kwaliteiten benedenloop			SBB	m
Samenhangend regionaal heidenen netwerk	Verbinden Reijerscamp-Doorwerthse hei	Tussen Reijerscamp en Doorwerthse hei			m/l
	Verbeteren verbinding Doorwerthse hei - golfbaan			Gemeente en agrariers	m
Samenhangd regionaal netwerk Veluwe-Rijndal	Vergroenen onderdoorgang spoorlijn	Beek-spoorlijn		Prorail	l
	Poel ecoduct permanent watervoerend maken	Noodzijde ecoduct A-50 Wolfheze	uitrasteren	NM	k
Veilige trekroutes voor wild	Veilige oversteek wegen voor grofwild	Utrechtseweg, Wolfhezerweg, Telefoonweg		Wegbeheerders	k/m

RECREATIE					
doel	activiteit	waar	hoe	wie	wanneer
Betere beleving	Markeringen van wandelroutes aanpassen aan huisstijl	routes	keien vervangen door paaltjes	NM	k
	Routes up-to date houden			NM	k/m/l
	Wilgroei van routes tegengaan		kritisch beoordelen aanvragen van derden	NM	k/m/l
	Beperken overlast loslopende honden	toegangen tot gebied	duidelijker aangeven waar het is toegestaan honden los te laten lopen		k/m/l
	Verbeteren voorzieningen P-plaats	Wolfhezerweg	picknickbank plaatsen	NM	k
	Verbeteren informatievoorzieningen	toegangen tot gebied en bijzondere plekken in gebied	informatieborden vernieuwen	NM	k
	Uitreiken gebiedsfolder	lokale ondernemers		NM/ondernemers	k/m/l
	Betrekken leden en niet leden bij het gebied		excursies	NM	k
	Omgeving betrekken bij het gebied		artikelen in de Wolfskreet	NM	k/m/l
	Aanleg speelnatuur	bosje achter school Wolfheze	speelnatuur aanleggen	NM/bewoners Wolfheze	k
Veiligheid	Toegang veilig maken voor publiek	P-nabij kasteelweg	P-plaats afsluiten	NM/wegbeheerders	k/m
Betrekken omgeving		naast kousenhuisje	realiseren vast vrijwilligerssonderkomen	NM	k/m
		Veluwe, inziggebied	extern beleid grondwaterkwaliteit	NM	m/l
		watervoerend deel, beide beken	vrijwilligers uitleggen en instrueren	NM/vrijwilligers	k/m/l
		alle plekken met N2000 Habitats of potentie daar voor	via input op N2000 beheerplannen elke 6 jaar	NM	k/m/l
		Oud Bos reservaat, Hoog Wolfheze	inschakelen opleiding boomverzorging, klimschool	NM	-



5. Bijlagen

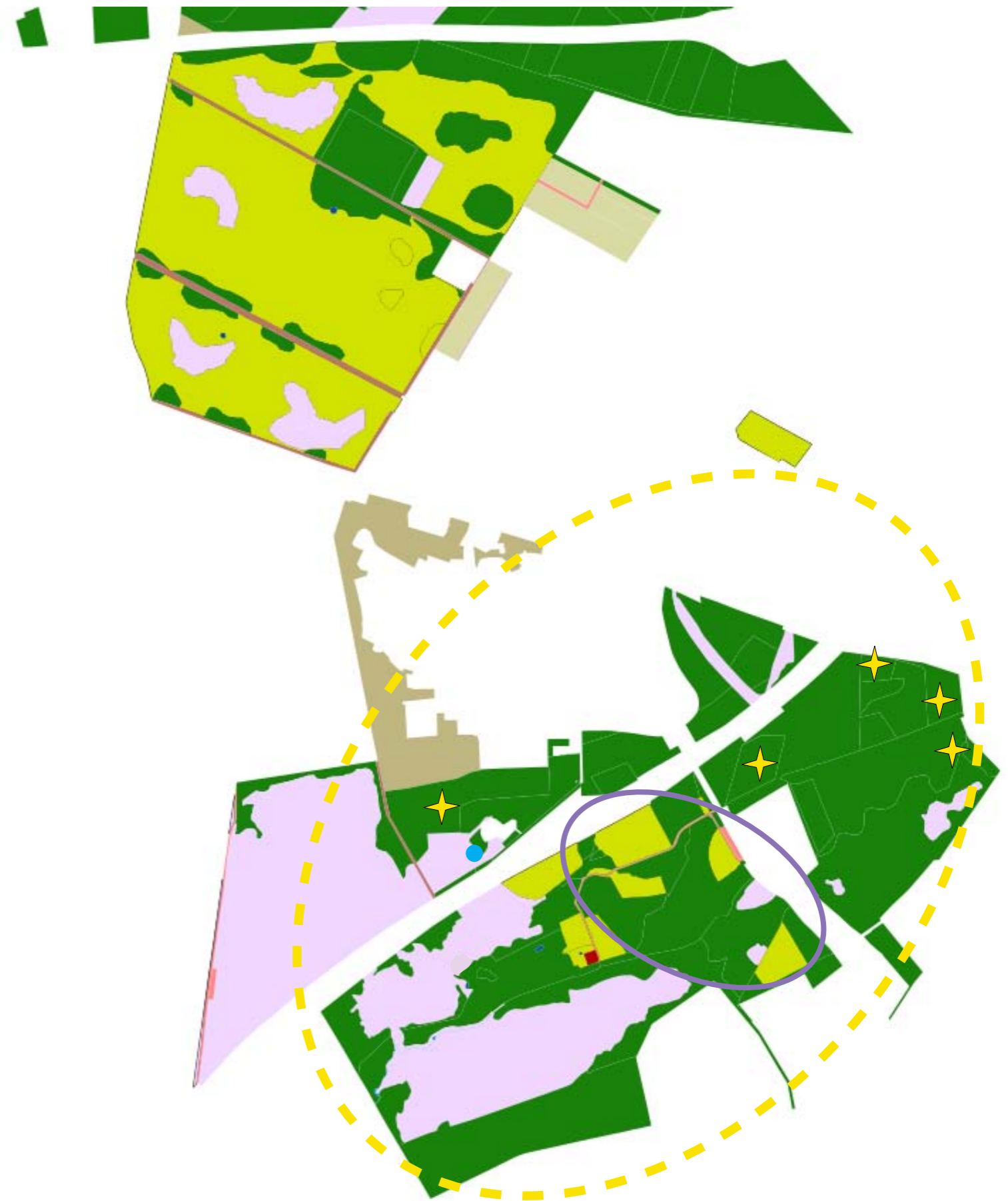
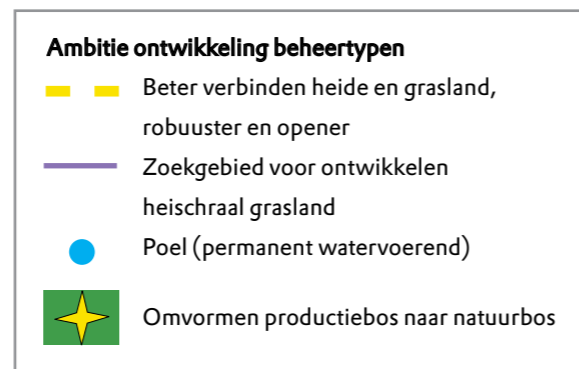
Bijlage 1: Natuurvisiekaart Wolfheze

Bijlage 2: Maatregelenkaart

Bijlage 3: Aanbevelingen PCG Veluwe Zuid voor Natuurvisie Wolfheze 2017 - 20135

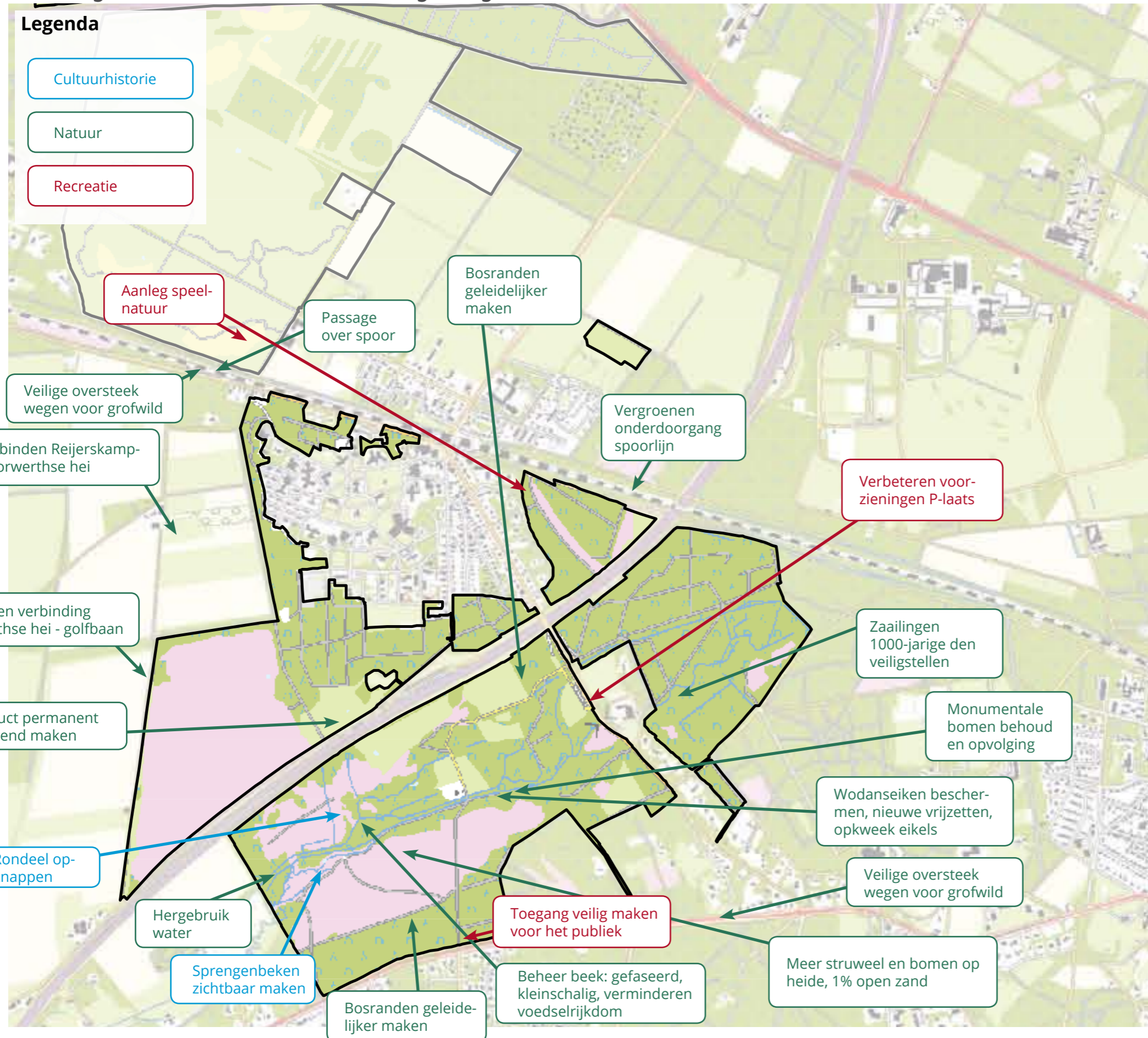
Bijlage 1

Natuurvisiekaart Wolfheze



Bijlage 2

Maatregelenkaart Wolfheze en omgeving



Maatregelen die gelden voor het hele gebied:

- Nader onderzoek naar adders
- Verwijderen invasieve exoten en krent
- Verbeteren interne samenhang heides, graslanden
- Onderzoek ecologische potentie en monitoring
- Behouden bomen dikker dan 50 cm (m.u.v. invasieve exoten)
- Markante bomen vrijzetten
- Naaldbos in inzgebied omvormen naar heide/loofbos
- Naaldbos omvormen naar loofbos
- Creëren open plekken, koesteren dood hout
- Verbeteren samenhang en kwaliteiten benedenloop
- Mobiliseren van politiek om Heelsums beekdal te herstellen
- Verminderen grondwateronttrekkingen
- Aanvullend historisch onderzoek uitvoeren
- Archeologische wandeling
- Routes up-to-date houden
- Verbeteren informatievoorzieningen
- Omgeving betrekken bij het gebied

Bijlage 3

Aanbevelingen PCG Veluwe Zuid voor Natuurvisie Wolfheze 2017 - 20135

Samenvatting

De Permanente Contact Groep Veluwe Zuid (PGC-VZ) heeft in een aantal bijeenkomsten haar aanbevelingen voor het toekomstige beheer van Wolfheze opgesteld. Deze aanbevelingen zijn in dit rapport opgetekend, waarin bij de beschrijving verwezen wordt naar de laatste kwaliteitstoets voor dit terrein van Natuurmonumenten.

De PGC-ZV ziet de Heelsumse beek als de centrale spil in dit gebied. Als bedreigingen voor het hele gebied en voor de Beek ziet de PGC-ZV de A50, [landbouw]bedrijven in de middenloop, verdroging, stikstofdepositie, en het feit dat de Beek in bezit is van meer dan een eigenaar. NM is niet de eerst aangewezen hier iets aan te doen, en er is in de laatste tijd veel verbeterd. Maar NM zou toch in de komende tijd in haar (externe) beleid hier wel aandacht aan moeten besteden.

De PGC-ZV ziet graag een voortschrijdende omvorming van de bossen in dit gebied door groepenkap en uitkap. De harde bosranden dienen daarbij te vervagen. De verjonging is vooral gericht op inheemse loofbomen en -struiken. Anderzijds zijn de (niet-inheemse) monumentale bomen van zowel loof- als naaldhoutsoorten niet gedoemd te verdwijnen. Houtproductie is geen doel maar een middel om een grotere variëteit aan ontwikkelingsfasen, boomsoorten en lagen in het bos te bereiken.

De PGC-ZV vindt dat NM moet streven naar een open-houden van de lage vegetaties heide en gras. Voor de heide geldt bovendien dat hier soortbeheer gericht op de adders en andere reptielen gewenst is. Begrazing is dus ongewenst.

Wolfheze met z'n natuur (Wodanseiken en reptielen), landschap, afwisseling van vegetaties, archeologische en middeleeuwse monumenten is in trek bij recreanten. Deze komen vooral uit de directe omgeving, sommigen van verder weg. De PGC-ZV is van mening dat natuur altijd voor gaat, maar dat recreatie mogelijk moet zijn. NM moet streven naar een juiste mix van gastheerschap en handhaving, gesteund door heldere bebording met dito huisregels. Aanwijzing van hondenloosloopgebieden direct bij de dorpen (ook Doorwerth) kan de druk in het midden gebied verlichten. Het gebied kan, bijvoorbeeld door een korter, voor invaliden geschikt pad naar de Wodaneiken, beter ontsloten worden voor wandelaars, ontsluiting voor fietsers en ruiters is voldoende, voor MTB-ers zou het logischer kunnen. Commerciële activiteiten dienen tot een minimum te worden beperkt.

Cultuurhistorische elementen vergen een zorgvuldige omgang, zodat beschadigingen zowel bovengronds als ondergronds (Bodemarchief!) voorkomen worden. Wel is het van belang relevante informatie op gepaste wijze te verspreiden, deels in het terrein, maar ook op de website en de app. Volledigheid op de twee laatste media maakt het de bezoeker eenvoudiger te kiezen en te besluiten om te komen. Dit geldt ook voor informatie over werkzaamheden in het terrein.

De PGC-VZ hecht belang aan monitoring en voor het terrein relevant onderzoek. Werkzaamheden dienen met groot respect voor de natuur uitgevoerd te worden.

Blijf op de hoogte

Aan de hand van de natuurvisie met actieplannen houd je zicht op de nieuwe ontwikkelingen in de terreinen van Natuurmonumenten.

Natuurmonumenten zal de omgeving actief informeren over grote en kleine ontwikkelingen. Vragen, tips of opmerkingen zijn uiteraard van harte welkom.

Voor het laatste nieuws kun je terecht op onze website: www.natuurmonumenten.nl

Doe mee

Wil je ons helpen door vrijwilliger te worden?

Of heb je vragen?

Ga dan naar natuurmonumenten.nl/vrijwilligerswerk of bel (055) 312 55 00.

Je vindt Natuurmonumenten bij de Grote Modderkolk, Vrijenbergweg 24b, Loenen

Steun de natuur

Dankzij jouw steun kan Natuurmonumenten goed voor de natuur en cultuurhistorie in onze terreinen blijven zorgen. Kijk voor meer informatie op natuurmonumenten.nl/lidworden

Natuurbescherming. Sinds 1905.

Natuurmonumenten beschermt 355 natuurgebieden en waardevolle landschappen. Overall in Nederland. Voor iedereen. Dat doen we sinds 1905 met steun van vrienden, vrijwilligers, leden en bedrijven. Kijk op de website wat jij voor de natuur kunt doen. www.natuurmonumenten.nl

Natuurmonumenten | Postbus 9955 | 1243 ZS 's-Graveland | T (035) 655 99 11