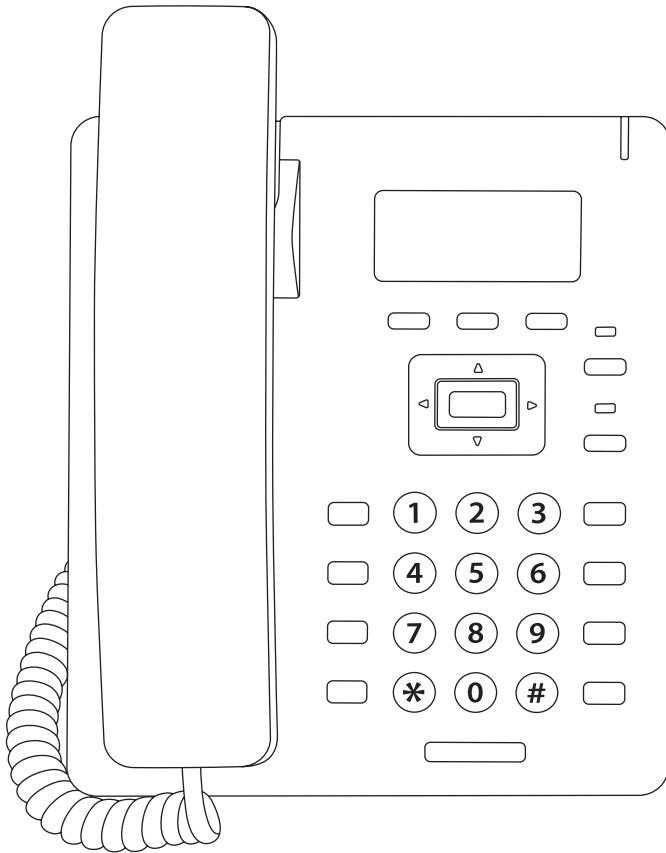




# ROHKEM KUI HELISTAMISEKS

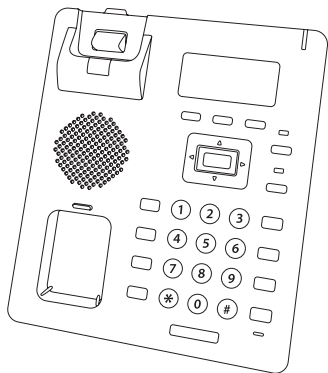
Telefon  
Panasonic  
KX-HDV130



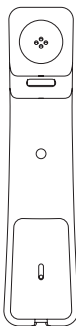
# JUHEND TELEFONI ETTEVALMISTAMISEKS

## PAKENDI SISU

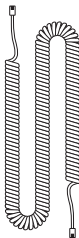
Telefon



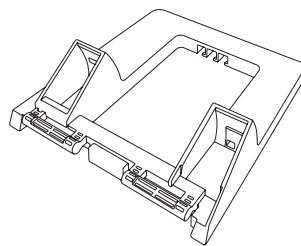
Telefonitoru



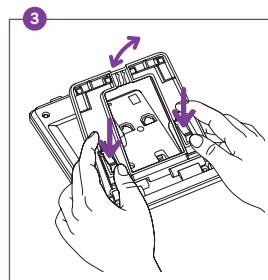
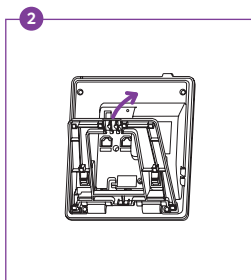
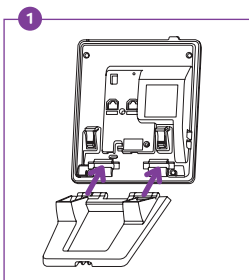
Telefonitoru juhe



Alus

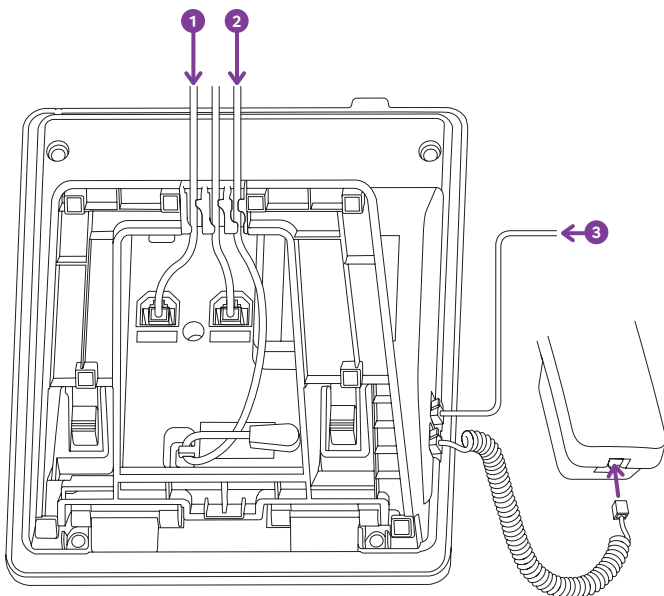


## ALUSE PAIGALDAMINE JA REGULEERIMINE



- 1 Suruge alus seadmes paiknevatesse pesadesse.
- 2 Pöörake alust noolega näidatud suunas, kuni see kinnitub kohale.
- 3 Lükake kinnitid mõlema käega noolega näidatud suunas ning kallutage ja libistage alust, kuni see kinnitub soovitud asendisse.

# TELEFONI ÜHENDAMINE



Ühendage võrgukaabel, telefonitoru juhe ja vahelduvvoolu adapter (valikuline) seadmega.

- 1 PoE kohtvõrgu jaotur
- 2 Vahelduvvoolu adapter (valikuline)
- 3 Peakomplekt (valikuline)

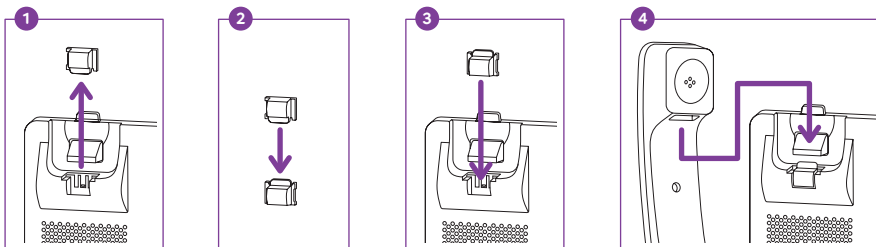
## Vooluadapteriga ühendamine

Käesolev toode vastab IEEE 802.3af Power-over-Ethernet (PoE) standardile. Kui teie sidevõrk pakub PoE võimalust, saab käesolev toode sidevõrgust vajaliku toite Etherneti kaabli kaudu. Sellisel juhul pole vahelduvvoolu adapterit vaja. Kui aga teie sidevõrk PoE võimalust ei paku peate vahelduvvoolu adapteri seadmega ühendama.

## Arvutiga ühendamine

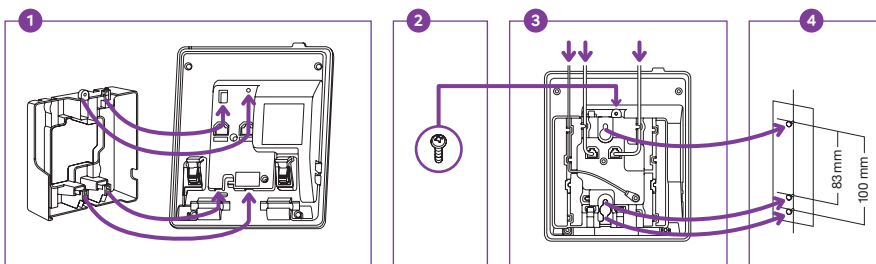
Arvuti pesa ei toeta PoE-d ühendatud seadmete korral.

## TELEFONITORU PESA SAKI PÖÖRAMINE



- 1 Libista plastist sakk pesast välja.
- 2 Pöörake see teistpidi.
- 3 Libista sakk tagasi pesa.
- 4 Nüüd ulatub saki tipp veidi üle pesa serva, hoides toru kindlamalt paigal.

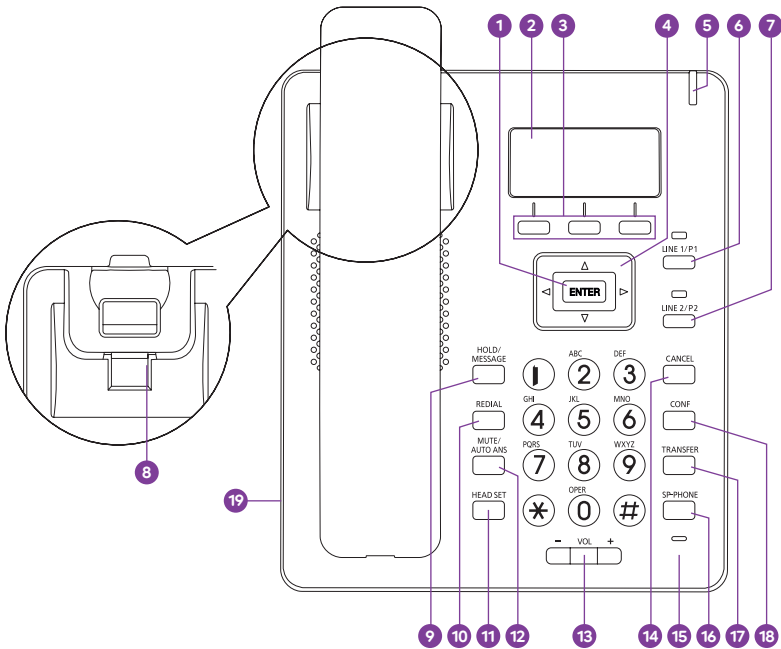
## TELEFONI SEINALE PAIGALDAMINE



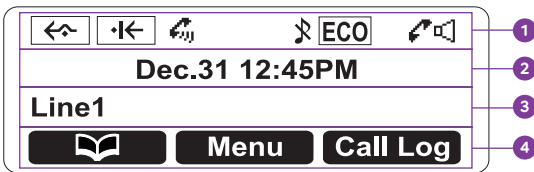
- 1 Sisestage seinale paigaldamise adapteri nagad (adapter eraldi müüdav) neile aluses ettenähtud avadesse ning seejärel libistage seinale paigaldamise adapterit noolega näidatud suunas, kuni see kohale klõpsatab.
- 2 Kinnitage seinale kinnitamise adapter aluse külge väikese kruviga.
- 3 Ühendage vahelduvvoolu adapter, telefonitoru juhe, võrgukaablid ja ühenduskaablid vastavalt vajadusele.
- 4 Keerake suured kruvid seina ning paigaldage seade seinale.

# TELEFONI TUTVUSTUS

- 1 **ENTER** Sisestusnupp  
Valitud funktsiooni kinnitamiseks.
- 2 Põhiekraan
- 3 Funktsiooniklahvid  
Klahvid **A** / **B** / **C** on ekraani alumisel real kuvatavate funktsioonide valimiseks.
- 4 Navigeerimisklahv  
Navigeerimisklahvil on neli nooleklahvi. Nooleklahvidega liigutatakse kursorit valikute tegemisel. Kui seade on ooterežiimil, täidavad klahvid järgmisi funktsioone:  
**◀** Saabuvate kõnede kuvamine.  
**▶** Telefoniraamatu avamine.
- 5 Sissetuleva kõne / ootel sõnumi / vastamata kõne märgutuli  
Tuli hakkab vilkuma, kui teile helistatakse või teile on lugemata sõnum või vastamata kõne.
- 6 **LINE 1/P1** Programmeerimisklahv 1  
Määratud funktsioonide täitmiseks. Kui see klahv on määratud liiniklahviks (Line), saab seda kasutada liini 1 oleku kinnitamiseks või kinni panemiseks.
- 7 **LINE 2/P2** Programmeerimisklahv 2  
Määratud funktsioonide täitmiseks. Kui see klahv on määratud liiniklahviks (Line), saab seda kasutada liini 2 oleku kinnitamiseks või kinni panemiseks.
- 8 Telefonitoru hark  
Hoiab telefonitoru stabiilselt oma kohal, kui seade on kinnitatud seinale.
- 9 **📶** / **✉** Kõne ootel / Sõnum  
Telefonikõne ajal kõne ootele panekuks. Ooterežiimis kasutatakse kõne ootelt ära võtmiseks, kui mõni kõne on ootel, või kõneposti avamiseks, kui ühtegi kõnet ei ole ootel.
- 10 **📞** Kordusvalimine  
Viimase valitud numbri kordusvalimine.
- 11 **📞** Peakomplekt  
Peakomplektiga seotud toimingute täitmiseks.
- 12 **📞** / **📞** Hääletu/Automaatvastaja  
Kõne vastuvõtmiseks *hands-free* režiimis või mikrofoni/telefonitoru hääle välja lülitamiseks kõne ajal.
- 13 **📞** Heli tugevus  
Helina/sissetuleva kõne helitugevuse reguleerimiseks.
- 14 **CANCEL** Tühistusnupp  
Valitud funktsiooni tühistamiseks.
- 15 Mikrofon  
Vestluseks *hands-free* režiimil.
- 16 **📞** Kõlar  
*Hands-free* toiminguteks.
- 17 **📞** / **📞** Kõne suunamine  
Kõne suunamiseks teisele osapoolle.
- 18 **📞** Konverentsikõne  
Mitme osapoollega kõne alustamine.
- 19 Peakomplekti pesa



## PÕHIEKRAAN



### 1 Piktogramm

	Kõne suunamine
	Mitte segada
	Automaatvastaja
	Hääletu
	Säästurežiim
	Ooterežiimil ekraani lehekülje vahetaja

### 2 Kuupäev ja kellaeg

3 Vastamata kõne, uus sõnum või nime/numbri kuvamine. Ooterežiimil kuvatakse liini nime. Kui telefonis on seadistatud vaid üks liin, siis liini nime muudes režiimides ei kuvata.

### 4 Funktsiooniklahvid

## LISAINFO JA TAGASISIDE

Abi saamiseks ja tagasiside jagamiseks võid alati meie poole pöörduda.

Vali endale mugavaim viis:

- Kodulehelt [telia.ee/abi](http://telia.ee/abi) leiad teavet kõigi meie teenuste kohta
- Telefonil 123 (eraklient) või 1551 (äriklient) saad abi tehnilistes küsimustes
- Tehnilise abi telefonidelt saad tellida ka põhjalikuma tehnilise nõustamise, mis on tasuline