

# EATON 3S

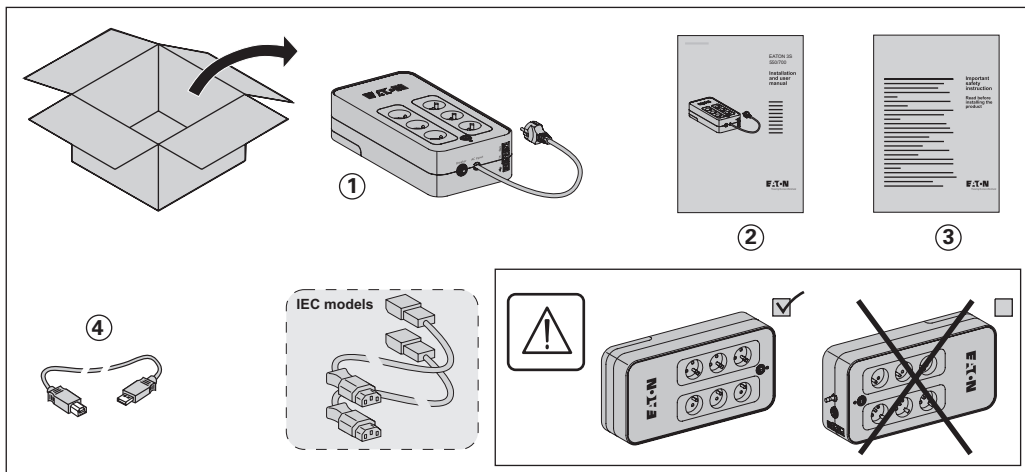
550/700

## Paigaldus- ja kasutusjuhend

Eesti keel

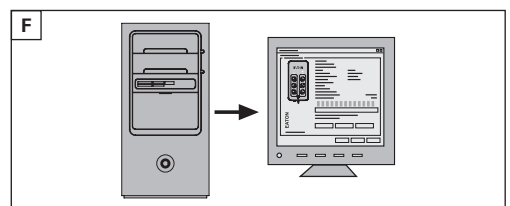
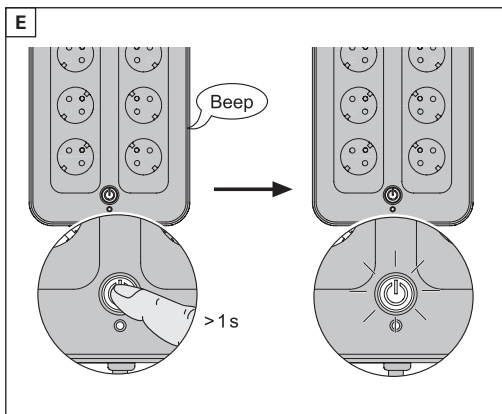
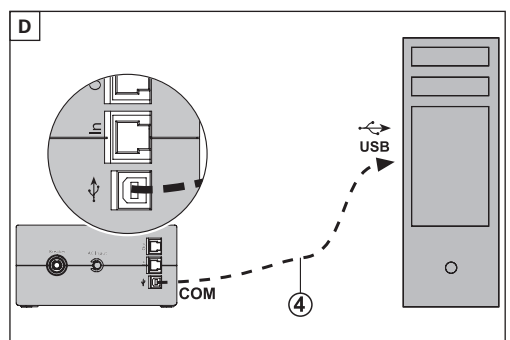
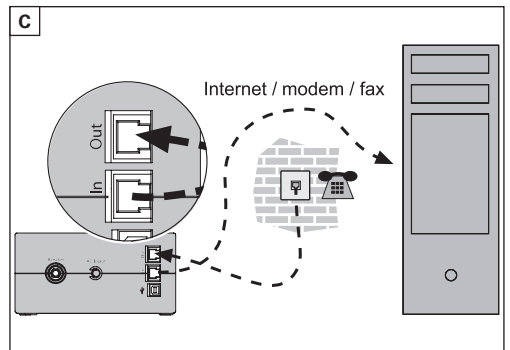
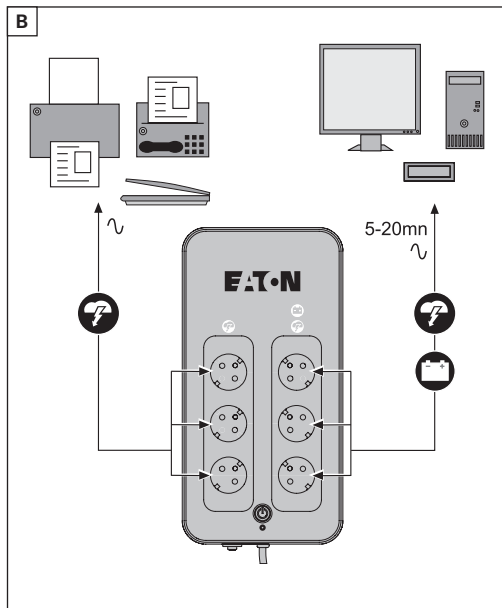
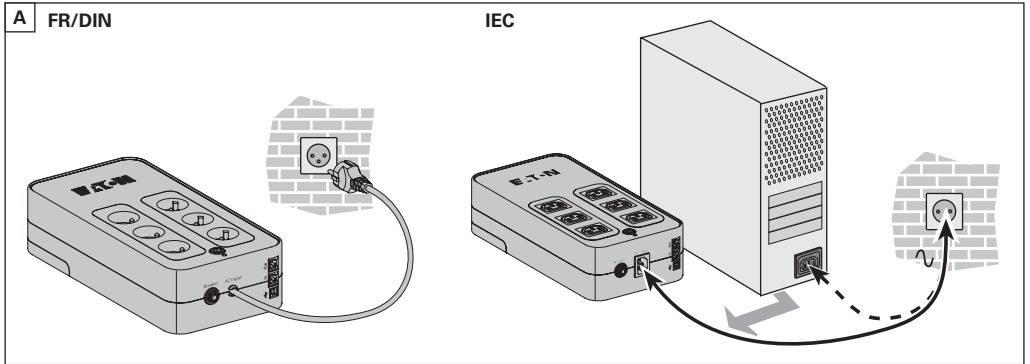


## Pakend



### Ettevaatust!

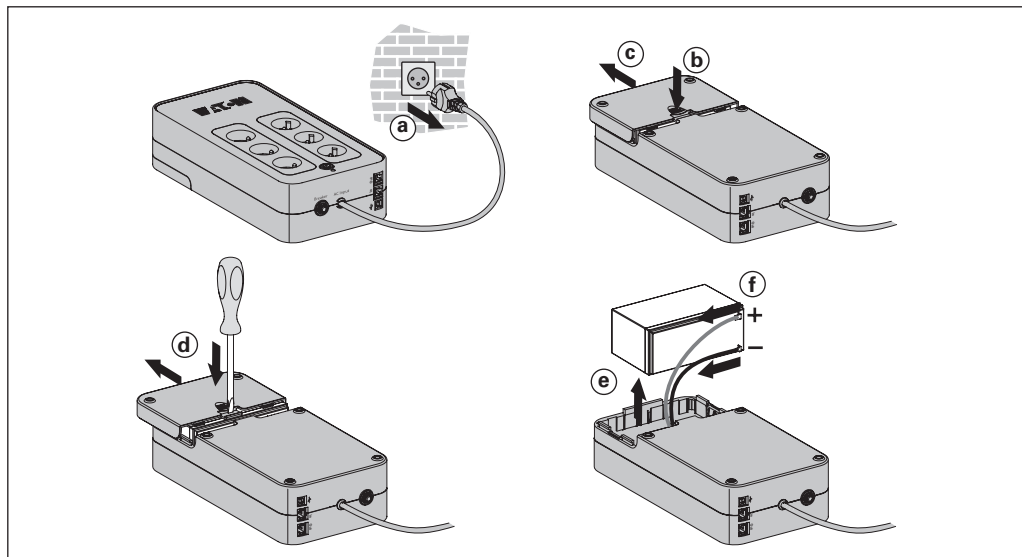
● Enne **Eaton 3S** paigaldamist lugege brošüüri (3), mis sisaldab ohutusjuhiseid, mida tuleb järgida. Seejärel järgige selle kasutusjuhendi juhiseid (2).



Tarkvara Personal Solution-Pac allalaadimine aadressil:  
[powerquality.eaton.com](http://powerquality.eaton.com)

Registreerige garantii aadressil: [powerquality.eaton.com](http://powerquality.eaton.com)

## Aku vahetamine



● **Hoiatus:** jälgige, et aku ühendamisel ei muudetaks selle polaarsust + (punane) ja - (must), kuna see hävitab seadme.

## Tehnilised omadused

EATON 3S	550	700
● Puhvertoiteallika toide	550 VA / 330 W	700 VA / 420 W
● Nominaalne sisendpinge	184–264 V (reguleeritav vahemik kuni 161–284 V)	
● Sisendsagedus	50/60 Hz (46–70 Hz töövahemik)	
● Aku varutoite väljundite pinge/sagedus ⑥ akurežiimil	220 V või 230 V / 240 V ±7% (50/60 Hz ±1 Hz) koos pseudo-siinuselise lainega	
● Maksimaalne väljundvool kokku kõikides väljundites	Maksimum 10 A	
● Aku varutoite väljundite väljundvool ⑥	Maksimum 2,4 A	Maksimum 3,1 A
● Lekkevool	0,5 mA	
● Sisendi kaitse	10 A lähtestatav kaitselüliti	
● Ülekande aeg	Tavaliselt 5 ms	
● Telefoniliini ülepingekaitse	Tel, ISDN, ADSL, Ethernet	
● Hermeetiliselt suletud pliiaaku	12 V, 5 Ah	12 V, 7 Ah
● Automaatne akutest	Kord nädalas	
● Keskmine aku tööiga	Tavaliselt 4 aastat, olenevalt tühjakas laadimiste tsükli arvestusest ning temperatuurist	
● Töötemperatuur	0 kuni 40 °C	
● Säilitamistemperatuur	–25 °C kuni +55 °C	
● Maksimaalne suhteline õhuniiskus	0% kuni 85%	
● Töökõrgus	0 kuni 2000 m	
● Ohutusstandardid	IEC 62040-1, CE sertifikaat	
● Elektromagnetilise ühilduvuse standardid	IEC 62040-2	
● Garantii	2 aastat	
● Mõõtmed (mm)	335 × 140 × 86	335 × 170 × 86
● Kaal (kg)	3.3	3.8

(\*) **Hoiatus:** EATON 3S on klassi C2-UPS toode. Koduses keskkonnas võivad need tooted põhjustada raadiohäireid, mille puhul võib kasutaja olla sunnitud kasutusele võtma täiendavaid meetmeid. Väljundi juhtmete pikkus ei tohiks ületada 10 m.



## Tööttingimused

See toode on arvutite ja nende lisaseadmete, telerite, stereosüsteemide ja videosalvestite jne **puhvertoiteallikas (UPS)**. Seda ei tohi kasutada muude elektriliste seadmete varustamiseks (valgustus, küttekehad, kodumasinad jne).

## UPS-i ühendused

● Ühendage **UPS** ① maandusega seinakontakti kaudu vahelduvvoolu süsteemi, kasutades **UPS-i** küljes olevat juhet, millel on FR/DIN pesad. Kui teie **UPS-il** on IEC pesad, siis kasutage oma arvuti toitejuhet (vt joonist A).

● Ühendage kriitilised seadmed (arvuti, kuvar, modem jne) väljunditesse ⑥, varustades need aku varutoitega ja ülepinge kaitsega (vt joonist B), jälgige, et te ei ületaks nimivoolu (näidatud amprites).

● Muud seadmed (printer, skanner, faks jne) võib ühendada filtreeritud väljunditesse ⑤, millel on ülepingsekaitse (vt joonist B). Filtreeritud kontaktid ei ole voolukatkestuse korral varundatud akutoitega.

### ● Valikuline internetimodem või võrguühendus:

Modemi või Etherneti andmeliini saab kaitsta ülepinge eest, ühendades selle **puhvertoiteallikaga**. Ühendage olemasoleva seadme kaabel seinakontakti ja **puhvertoiteallika** vahele ja kasutage sarnast kaablit **puhvertoiteallika** ja seadme vahel, nagu näidatud joonisel C (kaabel pole komplektis).

### ● Valikuline USB-ühendus:

**Puhvertoiteallika** seadmeid saab ühendada arvutiga kaasasoleva USB-kaabli abil ④.

● Laadige alla tarkvara Personal Solution-Pac aadressil [powerquality.eaton.com](http://powerquality.eaton.com).

● Registreerige garantii aadressil [powerquality.eaton.com](http://powerquality.eaton.com).

## Kasutamine

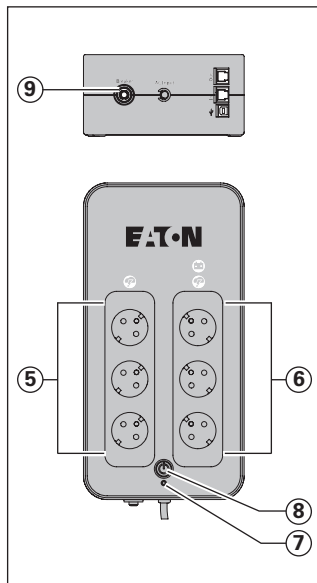
⑤: Filtreeritud väljundid.

⑥: Aku varutoite väljundid.

⑦: LED ON (LED sees) näitab **puhvertoiteallika** viga.

⑧: ON/OFF (sisse/välja) nupp aku varutoite väljundite jaoks.

⑨: Kaitse kaitseülilüti.



### ● Aku laetuse tase:

**Puhvertoiteallikas** laeb akut niipea, kui see on ühendatud vahelduvvoolukontaktiga, olgu siis nuppu ⑧ vajutatud või mitte.

Esmasel kasutamisel saavutab aku täismahu alles pärast 8-tunnist laadimist. Soovitatav on, et **puhvertoiteallikas** oleks püsivalt ühendatud vahelduvvoolu toiteallikaga, et tagada parim võimalik sõltumatus.

● **Puhvertoiteallika sisselülitamine:** vajutage nuppu ⑧ umbes 1 sekundiks.

● **Filtreeritud väljundid ⑤ ilma aku varutoiteta:** nendesse väljunditesse ühendatud seadmed varustatakse niipea, kui vahelduvvoolu kaabel on ühendatud. Nupp ⑧ neid ei mõjuta.

● **Aku varutoite väljundid ⑥:** Nendesse väljunditesse ühendatud seadmed varustatakse niipea, kui nupp ⑧ süttib rohelisena (vt joonist E). Neid väljundeid saab sisse lülitada isegi siis, kui **puhvertoiteallikas** ei ole ühendatud vahelduvvooluga (nupp ⑧ vilgub).

● **Vahelduvvoolu häire:** Kui vahelduvvoolu toide on häiritud või katkeb, jätkab **puhvertoiteallikas** tööd akutoitel. Nupp ⑧ vilgub rohelisel. Tavarežiimis piiksus helisignaali iga viie sekundi järel ning seejärel iga kahe sekundi järel, kui aku varutoite aja lõpp on lähedal.

● Kui voolukatkestus kestab kauem kui aku varutoide, lülitub **puhvertoiteallikas** välja ning taaskäivitub automaatselt, kui toide on taastatud. Pärast täielikku tühjakslaadimist on laadimiseks tarvis paar tundi, et aku saavutaks täieliku varundusaja.

Akutoite säästmiseks on võimalik vajutada nuppu ⑧, mis katkestab nende seadmete toite, mis on ühendatud aku varutoite väljunditesse.

● **Piksekaitse:** Kõik väljundid, olgu nad siis varundatud või lihtsalt filtreeritud, sisaldavad ülepinge kaitset, olenemata nupu positsioonist ⑧.

● **Aku varutoite väljundite välja lülitamine ⑥:** Vajutage nuppu ⑧ rohkem kui kaks sekundit.

## Aku kasutusest kõrvaldamine ja ohutus

● **Ettevaatust.** Aku tööiga väheneb 50% iga kümne kraadi võrra, mis ületab 25 °C.

● **Aku elemente tohib uute vastu vahetada ainult kvalifitseeritud spetsialist (sumava elektrilöögi oht),** mille on heaks kiitnud EATON, et tagada õige **puhvertoiteallika** töö.

● **Aku tuleb kasutuselt kõrvaldada kehtivate nõuete kohaselt.** Akuelementide eemaldamiseks lülitage **puhvertoiteallikas** (nupp ⑧ OFF) välja, eemaldage toitejuhe ja jätkake nii, nagu on kirjeldatud lk 4 jaotises „Aku vahetamine“.

**Tõrkeotsing** (täiendava teabe saamiseks, külastage veebilehte [powerquality.eaton.com](http://powerquality.eaton.com) või võtke ühendust müügijärgse toega)

Probleem	Diagnostika	Lahendus
1 ● Aku varutoite väljundid (6) ei ole varustatud vooluga.	● Nupp (8) ei ole süttinud.	● Vajutage nuppu (8) ja kontrollige, kas see muutub roheliseks.
2 ● Ühendatud seadmed ei saa toidet, kui vahelduvvool katkeb.	● Seadmed ei ole ühendatud aku varutoite väljunditesse (6).	● Ühendage seadmed aru varutoite väljunditesse (6).
3 ● Vahelduvvool on saadaval, kuid <b>puhvertoiteallikas</b> töötab akutoitel.	● Kaitselüliti (9), mis asub <b>puhvertoiteallika</b> all, on aktiveerunud ülekoormuse tõttu <b>puhvertoiteallika</b> väljundis.	● Eemaldage üleliigsed seadmed ja lähtestage kaitselüliti (9), vajutades vastavat nuppu.
4 ● Filtriga kontaktides (5) ei ole voolu.	● Seinakontaktis ei ole voolu.  ● Kaitselüliti (9), mis asub <b>puhvertoiteallika</b> all, on aktiveerunud ülekoormuse tõttu <b>puhvertoiteallika</b> väljundis.	● Varustage seinakontakt vooluga. ● Eemaldage üleliigsed seadmed ja lähtestage kaitselüliti (9), vajutades vastavat nuppu.
5 ● Roheline nupp (8) vilgub sagedasti ja helisignaali piiksub.	● <b>Puhvertoiteallikas</b> töötab sageli akutoitel, sest vahelduvvoolu toiteallikas on kehvade kvaliteediga.	● Laske spetsialistil elektrivõrku kontrollida või kasutage teist seinakontakti.
6 ● Roheline nupp (8) vilgub sagedasti ja helisignaali on pidev.	● <b>Puhvertoiteallika</b> aku varutoite väljundid (6) on ülekoormatud.	● Eemaldage üleliigsed seadmed varuaku kontaktidest (6).
7 ● Punane valgusdiiod (7) on sees ja helisignaali piiksub iga 30 sekundi järel.	● On ilmnenud viga <b>puhvertoiteallikas</b> . Aku varutoite väljundites (6) ei ole enam voolu.	● Helistage müügijärgsele toele.
8 ● Telefoniliinis on häired või modemiühendus pole võimalik.	● Ülepingekaitse telefoniliinile ei ole enam saadaval.	● Ühendage telefoniliin seinakontaktist lahti. ● Helistage müügijärgsele toele.
9 ● Punane valgusdiiod (7) vilgub.	● Aku on jõudnud kasutusea lõppu.	● Laske aku välja vahetada.

