

link nca

NUTRITION CAUSAL ANALYSIS

PRESENTACIÓN

ENERO
2015



Este documento presenta un resumen general del método Link NCA para realizar un NCA (Análisis Causal de la Desnutrición - Nutrition Causal Analysis). El objetivo: presentar una visión general del método antes de dar las instrucciones detalladas paso a paso.

link nca

NUTRITION CAUSAL ANALYSIS

El proyecto de investigación fue financiado en su totalidad por :



© Action contre la Faim | 2015

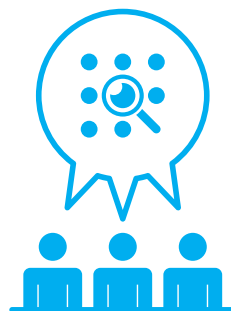
El trabajo de autores mencionado está protegido bajo leyes Francesas de copyright. Cualquier uso necesita la autorización escrita y previo consentimiento de ACF. No obstante, la reproducción y la diseminación de los datos del texto contenidos en el trabajo de autores se permiten sin consentimiento previo a condición de que ACF sea acreditado sin ambigüedad, sea una utilización no comercial y el trabajo de autores no sea distorsionado

PRESENTACIÓN

AGRADECIMIENTOS

Quisiéramos agradecer a los analistas de NCA así como a todos los participantes de los estudios llevados a cabo en Burkina Faso, Bangladesh, Etiopía, India, Kenia, Pakistán, República Democrática del Congo, Sudán del Sur y Zimbabue. Todas estas experiencias de campo ayudaron a dar forma al método Link NCA.

Agradecemos también a las personas que han contribuido al método y particularmente a Charlotte Dufour (FAO) y Agnès Dhur (Economic Security Unit, ICRC) por revisar el manual Link NCA.



MIEMBROS DEL COMITÉ CIENTÍFICO

Dr. Jennifer Coates, Universidad TUFTS
(Friedman School of Nutrition and Policy, Boston)

Susanne Jaspars, consultora independiente

Dr. Yves Martin-Prevel, IRD
(Instituto de investigación para el desarrollo, Montpellier)

Kate Ogden, WFP
(Programa Mundial de Alimentos, World Food Program, Rome)

Dr. Helen Young, Universidad TUFTS
(Friedman School of Nutrition and Policy, Boston)

Myriam Aït Aïssa, Action contre la Faim
(Sector Referente investigación)

Cécile Bizouerne, Action contre la Faim
(Sector Referente Salud mental y práctica asistencial)

Muriel Calo, Action contre la Faim
(Sector Referente Seguridad alimentaria y medios de vida)

Julien Chalimbaud, Action contre la Faim
(Director del proyecto Link NCA)

Julien Eyrard, Action contre la Faim
(Responsable Agua, saneamiento e higiene)

Helene Deret, Action contre la Faim
(Sector Referente Seguridad alimentaria y medios de vida)

Anne-Dominique Israel, Action contre la Faim
(Responsable Nutrición y Salud)

Julien Morel, Action contre la Faim
(Sector Referente Seguridad Nutricional y Protección Social)

Marie Sardier, Action contre la Faim
(Responsable Seguridad alimentaria y medios de vida)

AUTORES

Julien Chalimbaud
Jennifer Coates
Brooke Colaiezzi

A close-up photograph of a woman with a gold nose ring, wearing a blue and red patterned headscarf and a brown shawl, feeding a young child with a spoon. The child is wearing a brown sweater and looking towards the camera. The background is dark, highlighting the subjects.

**link
nca**

**METODO PARA REALIZAR
UN ANALISIS CAUSAL DE
LA DESNUTRICION**



PRESENTACIÓN

Indice.....	1
1 ¿QUÉ ES EL ANÁLISIS CAUSAL DE LA DESNUTRICIÓN (NCA)?	2
2 ACF DESARROLLA UN NUEVO MÉTODO PARA LLEVAR A CABO EL ANÁLISIS CAUSAL DE LA DESNUTRICIÓN: LINK NCA	3
3 PRESENTACIÓN GENERAL DEL LINK NCA	5
3.1 El método Link NCA: Objetivos analíticos y operacionales	5
3.2 Qué es el método Link NCA: definiciones y principios fundamentales.....	5
3.3 El Método Link NCA: lo que NO es el método.....	7
3.4 ¿Cómo comparar el método Link NCA con los otros métodos de Seguridad Nutricional o de Evaluación Nutricional?	9
3.5 Las fases del procedimiento Link NCA	9
3.6 Recursos necesarios para un Link NCA	12
4 RESULTADOS DEL LINK NCA	13
5 MANUALES, HERRAMIENTAS Y OTROS MÉTODOS ASOCIADOS AL LINK NCA	14
5.1 Descripción del Manual, Herramientas y otros documentos	14
5.2 Cómo utilizar el Manual, las Herramientas y los otros documentos del Link NCA ...	15
Fuentes.....	16
Contacto.....	19

1 ¿QUÉ ES EL ANÁLISIS CAUSAL DE LA DESNUTRICIÓN - NCA?

El análisis causal de la desnutrición (NCA) es un método para analizar la multi-causalidad de la desnutrición. Es un punto de partida para mejorar la pertinencia y eficiencia de los programas multi-sectoriales de seguridad nutricional en un contexto dado.

Aunque se observa una tendencia general hacia fórmulas bien definidas de medidas nutricionales 'esenciales' ^(A,B,C), la puesta en práctica de soluciones 'estándar' sin prestar atención a las barreras y oportunidades inherentes a un contexto específico dificultarán a menudo la aceptación y el impacto de cualquier intervención.

En 1990, UNICEF desarrolla un marco conceptual de las causas de la desnutrición para identificar y clarificar las causas de la desnutrición⁽²⁾. Aunque ha sido muy importante para subrayar el aspecto multifactorial de la desnutrición, este esquema no tiene como objetivo ser una norma para establecer todas las causas de desnutrición cualquiera que sea la población estudiada. Además, no se trata tampoco de un método de evaluación⁽³⁾. Sin embargo, el esquema representa un punto de partida útil para entender en un contexto determinado los factores de riesgo de la desnutrición, sus interrelaciones y sus impactos sobre la desnutrición. Como se describe en la reseña estratégica de 1990:

“Es importante no considerar este marco conceptual como un modelo predictivo. Su voluntad deliberada por no imponer limitaciones estrictas permite el desarrollo de otros modelos adaptados a distintos contextos. Ante todo, el marco ayuda a plantear preguntas pertinentes para el desarrollo de tales modelos.”

FIGURA 1.1: CICLO DE LOS PROGRAMAS DE SEGURIDAD NUTRICIONAL ¹



1) Por "programas de seguridad nutricional" nos referimos al tratamiento y prevención de la desnutrición a través de campañas de sensibilización e intervenciones dedicadas a la nutrición. El ámbito del NCA presentado aquí está limitado al estudio de las causas de la desnutrición (emaciación, retraso de crecimiento, carencia de micronutrientes) en niños menores de 5 años.



Los métodos y las prácticas para estimar la prevalencia de la desnutrición y sus impactos sobre la salud pública están bastante bien definidos (*ver figura 1.1 etapa 1*). Mientras que diferentes tipos de análisis de las causas de la desnutrición han sido implementados usando una amplia variedad de métodos, las evaluaciones de rutina de las causas de la desnutrición se han limitado a agencias operacionales que trabajan en nutrición. En parte debido al hecho que las causas de la desnutrición son multifactoriales, difíciles de recopilar y propias de un contexto local, todavía no existe un método estandarizado para su análisis. La falta de una metodología estructurada es entonces un obstáculo para las organizaciones que buscan aplicar un método de evaluación como parte de sus programas. Esto explica que los resultados que se obtienen sean de calidad variable. Según Levine y Chastre, la “calidad de los análisis contextuales es muy variable. Es como si el marco conceptual de UNICEF fuera utilizado sistemáticamente como solución estándar para todas las situaciones^(j)”. En consecuencia, el análisis causal a nivel local es frecuentemente demasiado débil y suele basarse más en hipótesis que en evidencia factual de las situaciones reales.

Generalmente, los estudios que han intentado determinar las causas de la desnutrición tienen una utilidad limitada por las siguientes razones:

- A menudo ofrecen únicamente un análisis estático de las causas de la desnutrición. En realidad, las causas de la desnutrición dependen de varios factores dinámicos y por lo tanto tienden a cambiar a medida que estos factores evolucionan.
- En segundo lugar, no logran jerarquizar las causas, dando resultados operativos menos útiles y explotables.
- Los análisis que usan datos nacionales de nivel secundario, Encuestas Demográficas y de Salud que se centran en resultados promedio, normalmente pasan por alto las problemáticas específicas de grupos vulnerables y marginados y los factores únicos que contribuyen a su vulnerabilidad para la desnutrición.
- Los resultados no son siempre relevantes para la programación. Como han mencionado la FAO y ECHO: “Si el análisis del problema no se hace adecuadamente, entonces la decisión de una respuesta adecuada no se puede tomar de la manera más apropiada^(k)”. Hace demasiado tiempo que los programas de prevención suponen que mejorar las causas subyacentes de la desnutrición significa disminuir el riesgo^(l). Sin embargo con ello pasan por alto 1) los efectos potencialmente negativos de algunas intervenciones y 2) la importancia de los factores de riesgo interdependientes. Una revisión de las prácticas de respuesta^(m) muestra que la orientación de las soluciones encontradas se basa menos en las necesidades reales que en otros factores como el contexto, la filosofía de la organización, sus posibilidades de financiación y su capacidad de actuación. Los esfuerzos para hacer frente a la desnutrición necesitan un enfoque holístico y respuestas integradas entre sectores.

2 ACF DESARROLLA UN NUEVO MÉTODO PARA ANALIZAR LAS CAUSAS DE LA DESNUTRICIÓN: LINK NCA

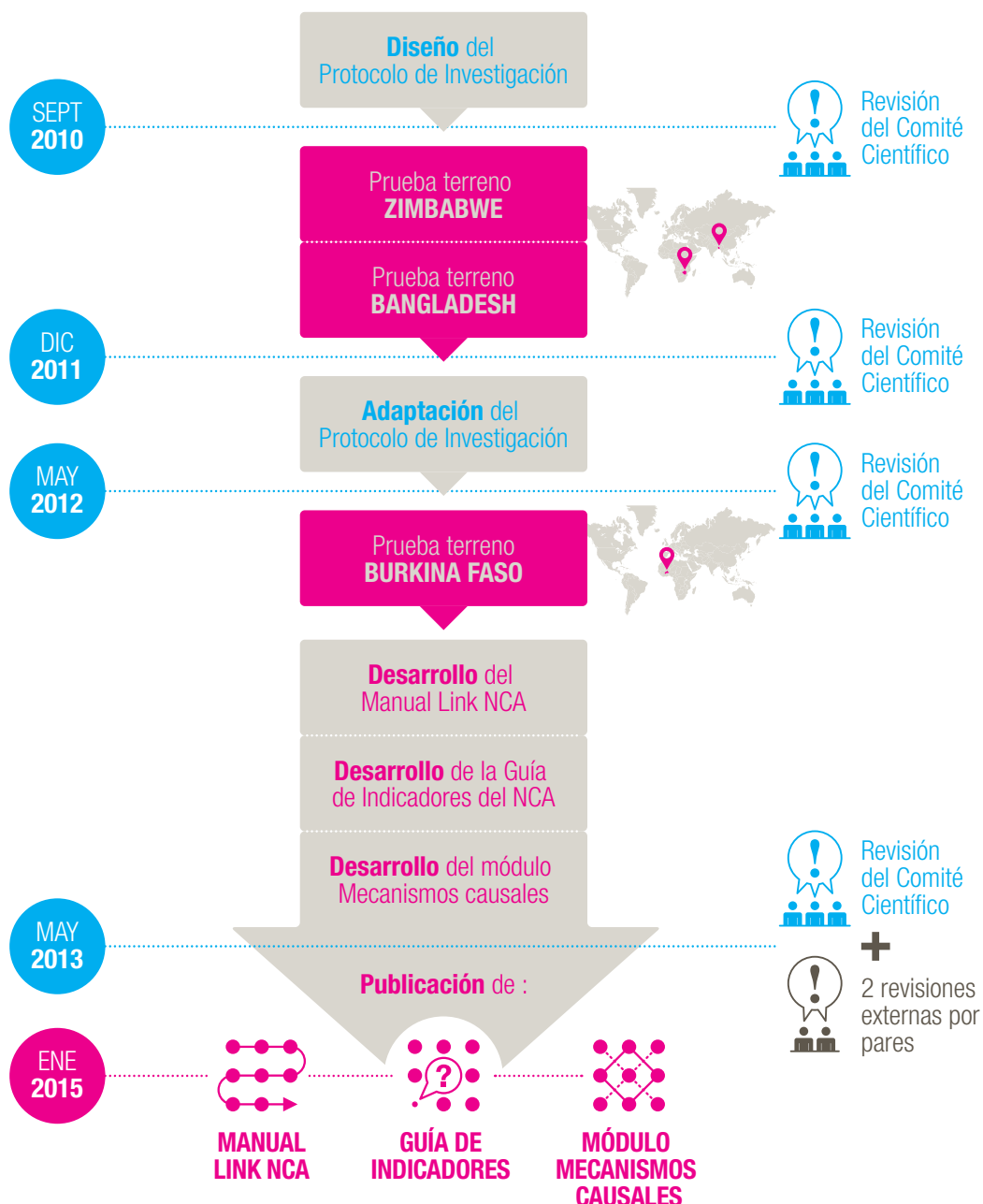
Action Contre la Faim (Acción Contra el Hambre) es una ONG humanitaria que ha trabajado para el tratamiento y la prevención de la desnutrición desde hace más de 30 años. A fin de fortalecer la base analítica de sus programas, ACF ha invertido en el desarrollo de un método estructurado para conducir el análisis causal de la desnutrición, se llama “Link NCA”.

Para que los actores puedan utilizar el método, el Link NCA tiene que ser:

- **Estructurado**, para aumentar la eficacia del proceso y asegurar la calidad y la utilidad de los resultados.
- **Local**, para desarrollar programas adaptados a las comunidades locales, a los medios de vida y a las zonas agroecológicas.
- **Operativamente viable**, para compensar el rigor científico con tiempo de trabajo de campo, experiencia y medios realmente disponibles.

La figura 1.2 muestra las etapas clave llevadas a cabo por ACF y sus contrapartes para desarrollar y perfeccionar el método Link NCA. El borrador de protocolo ha sido diseñado por un pequeño grupo de investigadores y expertos técnicos. Después, ACF creó un comité científico de investigadores y expertos técnicos para proporcionar comentarios sobre el borrador del protocolo. El protocolo ha sido probado en misiones ACH en Zimbabwe y Bangladesh a fin de evaluar la capacidad para obtener resultados convincentes. Usando métodos de investigación científicos aceptados pero asegurándose de ser pertinentes y operativamente factible dentro de los programas de ACF. Apoyándose sobre los resultados de las primeras pruebas de campo, el método ha sido ajustado, revisado por el comité científico y probado en otro sitio: Burkina Faso. Una vez que las pruebas de campo en Burkina Faso dieron resultados de acuerdo con los objetivos y criterios del método, ACF redacta y publica, a finales del 2014, las instrucciones para realizar un Link NCA: el Manual Link NCA (Link NCA Guidelines).

FIGURA 1.2: ETAPAS CLAVES DEL DESARROLLO DEL MÉTODO LINK NCA





3 PRESENTACIÓN GENERAL DEL LINK NCA

3.1 EL MÉTODO LINK NCA: OBJETIVOS ANALÍTICOS Y OPERACIONALES

Para cumplir con los criterios antes mencionados, todos los Link NCA tratan de contestar las 6 preguntas siguientes:

1. **¿Cuál es la prevalencia y la gravedad de la emaciación y/o del retraso de crecimiento en la población estudiada?**
2. **¿Cuál es la prevalencia de los factores de riesgo conocidos¹ de la desnutrición en la población y en los “grupos vulnerables nutricionales”?**
3. **¿Cuáles son los mecanismos causales de la desnutrición² que resultan en emaciación o retraso de crecimiento observados en algunos niños de la población estudiada?**
4. **¿Cómo evolucionan la emaciación y/o el retraso de crecimiento y sus causas en la población estudiada a) con el tiempo según acontecimientos históricos, b) con las estaciones según episodios cíclicos, c) por causa de crisis recientes?**
5. **¿Qué mecanismos causales pueden explicar la mayoría de los casos de desnutrición?**
¿Dado el contexto y la época del año, cuáles son los factores de riesgo y los mecanismos que los agentes locales podrán modificar en un contexto y periodo determinado?
6. **¿Basándose en los resultados del análisis causal, qué recomendaciones se pueden plantear para mejorar los programas de seguridad nutricional? ¿Cómo relacionar el análisis con una respuesta para la programación?**

Para contestar estas 6 preguntas, el Link NCA emplea un método de enfoque mixto que combina los métodos de investigación cualitativos y cuantitativos para sacar conclusiones basándose en una síntesis de resultados^(N).

Mientras que los métodos cuantitativos contestan las preguntas “cuánto”, “cuáles” y “qué”, los métodos cualitativos son más adaptados para responder al “cómo” y al “por qué”.

El método Link NCA usa encuestas cuantitativas (datos secundarios y/o de encuestas nutricionales SMART y Encuesta de Factores de Riesgo hechas durante el LINK NCA) para evaluar la desnutrición y la prevalencia de factores de riesgo conocidos (*preguntas de estudio 1 y 2*). Los métodos cualitativos están integrados a lo largo del protocolo para responder a preguntas sobre cómo y por qué la desnutrición y la buena nutrición ocurren y tener en cuenta la interacción entre las causas, su retroalimentación y su evolución según el tiempo y las estaciones (*preguntas de estudio 3 y 4*).

La información proveniente de varias fuentes de datos es entonces triangulada y revisada a través de un proceso participativo para determinar, de manera consensual, cuales son las causas de la desnutrición (*pregunta de estudio 5*) y así proporcionar mejor información para contribuir a los programas (*pregunta de estudio 6*).

1) Un factor de riesgo es cualquier rasgo, característica o exposición de un individuo que aumente su probabilidad de sufrir una enfermedad u otro problema de salud. Ver glosario para más detalles..

2) Un mecanismo causal de la desnutrición es un mecanismo que describe cómo un factor de riesgo está relacionado con la desnutrición en un contexto local.

3.2 QUÉ ES EL MÉTODO LINK NCA: DEFINICION Y PRINCIPIOS FUNDAMENTALES

Para que el Link NCA sea estructurado implementado a nivel local, operativamente factible, y que responda a las seis preguntas anteriores, el comité científico decidió que el método debía respetar los siguientes principios:

Definición: Un Link NCA es un estudio estructurado, participativo y holístico basado en el esquema causal de UNICEF que pretende elaborar un consenso basado en evidencias a través de causas plausibles de la desnutrición en un contexto local. El método Link NCA:

- Garantiza la coordinación entre los agentes de sectores diferentes
- Relaciona los factores de riesgo y la desnutrición con el fin de identificar sus mecanismos causales
- Compila datos de diferentes fuentes para extraer un esquema de causalidad nutricional
- Garantiza la relación entre análisis causal y programa de intervención

Aquí están detallados estos principios:

Estructurado

Las fases del método tienen una descripción precisa y todas fueron probadas en el terreno. Guías y herramientas están disponibles para cada fase del método. La experiencia en terreno sugiere realísticamente lo que se puede alcanzar y lo que no. Aunque los resultados serán diferentes para cada Link NCA, la estructura de estos resultados debería ser consistente.

Participativo

El estudio da la oportunidad a los participantes (interlocutores clave, expertos técnicos y miembros de la población estudiada) de expresar sus opiniones y percepciones las causas de desnutrición. Los participantes tienen la oportunidad de discutir, revisar y finalmente validar las conclusiones del estudio. El método Link NCA valora tanto las “causas percibidas” como las “causas basadas en evidencia”, por la diversidad de perspectivas que esto ofrece.

Holístico

La desnutrición es examinada de manera global a fin de evitar un enfoque vertical o sectorial. Así se puede entender la interrelación de los mecanismos causales. Es además holístico en cuanto a los métodos utilizados para contestar a las preguntas de estudio y el número y tipo de individuos involucrados en el proceso.

Basado en el esquema causal de UNICEF

El método Link NCA usa el esquema causal de UNICEF como punto de partida para identificar factores de riesgo pertinentes. El módulo ACF: “Módulo Mecanismos de la Desnutrición” es una revisión bibliográfica que complementa el Manual Link NCA. Basándose en el esquema causal de UNICEF como punto de partida el módulo recapitula la evidencia sólida sobre la relación entre los factores de riesgo identificados con los distintos efectos de la desnutrición.



La elaboración de un consenso basado en evidencias a través de causas plausibles de la desnutrición

El método Link NCA analiza varias fuentes de información verificadas para establecer consensos sobre las causas plausibles de la desnutrición basado en:

- Revisión secundaria por pares y “literatura gris”
- Resultados de la encuesta nutricional SMART, de la encuesta de factores de riesgo y del estudio cualitativa
- Los datos proporcionados por los interlocutores claves, los expertos técnicos, los representantes oficiales, los colaboradores/agentes locales y los miembros de la comunidad.

El Analista NCA lidera un proceso estructurado y consensuado para revisar e interpretar los datos y acordar la solidez de la evidencia para poder apoyar un rango de causas plausibles de la desnutrición.

En un contexto local

Las causas de la desnutrición suelen ser diferentes de un sitio a otro. El objetivo del método es ir más allá de las intervenciones estándar, identificando las particularidades del contexto, las causas más generales y así proponer soluciones más adaptadas. Por ejemplo, el carácter estacional de la desnutrición puede ser muy diferente de una zona geográfica a otra.

CUADRO 1.1: EL MÉTODO LINK NCA PUESTO A PRUEBA: EJEMPLO DE BURKINA FASO

En la provincia de Tapoa, en Burkina Faso, el método Link NCA permitió que los agentes locales (Ministerio de la Salud, ONG, comunidades) aclararan considerablemente las causas de desnutrición.

Mientras que los expertos técnicos suelen concentrar los esfuerzos en el periodo de hambre, el método Link NCA permitió revelar que los episodios de diarrea, que alcanzan su máximo nivel antes al periodo de hambre, favorecían considerablemente al fenómeno de emaciación de la región. El método Link NCA también mostró que esto era especialmente cierto para los hogares con medios de subsistencia basados en ganadería. En efecto, el carácter estacional de su actividad representa limitaciones que hacen de ellos víctimas vulnerables durante episodios de diarrea.

Además, el método Link NCA mostró que los periodos de hambre tenían efectos sobre la disponibilidad de los recursos alimentarios para el hogar pero no eran un factor decisivo para la situación nutricional de los niños menores de 5 años (mecanismos de adaptación, disponibilidad de alimentos silvestres, menos enfermedades).

El espaciamiento de los nacimientos demasiado corto también fue identificado como preocupación mayor. Se observó un efecto directo sobre la diversidad alimentaria, las prácticas de lactancia, la autonomía de las mujeres, el acceso a la atención sanitaria (para la madre y el niño) y particularmente sobre la alimentación. Generalmente, una madre puede cuidar un niño de corta edad pero cuidar a dos se convierte fácilmente en un problema.

Más allá de los resultados técnicos, el estudio Link NCA fue una oportunidad única para las comunidades locales de reflexionar, proponer, aprender y entender los retos de las causas de la desnutrición en sus pueblos. Esto vale también para los expertos técnicos que no habían completamente entendido la realidad de los problemas de las comunidades. Por lo tanto, el Link NCA es una herramienta poderosa para construir una respuesta coordinada y contextualizada.

Basándose en los resultados del Link NCA, los esfuerzos fueron dirigidos hacia los episodios de diarrea antes del periodo de hambre. Por otro lado, un programa de transferencia monetaria fue establecido en la zona estudiada.

3.3 EL MÉTODO LINK NCA: LO QUE NO ES EL MÉTODO

- El Link NCA necesita un periodo de trabajo de aproximadamente de cuatro a cinco meses para concluirse. No es un método “de prisa y corriendo” o “grosso modo”. La planificación del método debe tener en cuenta de manera realista el tiempo necesario.
- El aspecto cualitativo del método proporciona una evaluación completa de la situación nutricional de una zona geográfica bastante pequeña. Generalizar los resultados a otras zonas geográficas, incluso dentro del mismo país, no siempre es posible.
- El Link NCA no es una herramienta para evaluar situaciones de emergencia; el método necesita un tiempo de estudio que no es compatible con una aplicación rápida, útil en momentos de crisis. Además, en situaciones de emergencia, las causas inmediatas de desnutrición constituyen prioridades con respecto a las causas subyacentes y a las básicas. El Link NCA proporciona un excelente punto de partida (punto de comparación con la situación de pre-emergencia) que puede ayudar para interpretar las razones y la magnitud del empeoramiento después de una crisis aguda.
- El método Link NCA no busca demostrar estadísticamente las causas de la desnutrición sino que pretende establecer un consenso referente a las causas en un contexto dado. Inicialmente, el Link NCA fue diseñado trabajando principalmente sobre datos estadísticos; después de las primeras pruebas terreno, el comité científico rechazó este enfoque por las siguientes razones:
 - ▶ Establecer un estudio ideal de causalidad (basado en las probabilidades) es raramente aplicable en condiciones reales: un estudio transversal no da suficientes datos de causalidad. Un diseño de caso-control no es siempre apropiado para entender factores de riesgo de bajo índice estatura/edad y peso/edad a lo largo de un espectro de severidad. La mayoría de los contextos operacionales no se pueden permitir hacer un estudio longitudinal. Tras intervenciones que modifican los factores de riesgo, la evaluación puede revelar nexos de causalidad. Por eso, si es posible, un NCA debe aplicarse antes de cualquier programa de intervención.
 - ▶ A menos que el estudio se haga sobre una muestra muy amplia, algunos factores de riesgo, cuya variabilidad es limitada (ej. nivel de educación), no son bastante pertinentes para revelar causas de desnutrición.
 - ▶ Algunos factores de riesgo importantes son difíciles de medir cuantitativamente por el personal de terreno (ej. depresión maternal, bajo peso al nacer)
 - ▶ Algunos factores de riesgo pueden parecer secundarios en el momento del estudio pero se revelaran importantes durante la estación próxima (ej. malaria, diversidad alimentaria) o incluso hubieran sido decisivos para el crecimiento infantil un par de años antes de la encuesta.
 - ▶ A fin de analizar cuantitativamente los nexos sugeridos por el enfoque del esquema causal de UNICEF, se puede establecer un estudio estadístico complejo que se llama análisis de pautas. Sin embargo, este método es demasiado sofisticado para la mayoría del personal de terreno.
 - ▶ Algunos resultados pueden ser engañosos: las experiencias muestran que los contrapartes suelen sobrevalorar los resultados estadísticos, aunque su pertinencia haya sido criticada, y subestiman las otras fuentes de información que pueden dar una visión más global del contexto local.



3.4 ¿CÓMO COMPARAR EL MÉTODO LINK NCA CON LOS OTROS MÉTODOS DE SEGURIDAD NUTRICIONAL O DE EVALUACIÓN NUTRICIONAL?

La figura 1.3 compara los diferentes objetivos de programas estándar de seguridad nutricional y de evaluación nutricional con los del método Link NCA. En esta lista, el Link NCA es el único método que trata de identificar y entender, a priori, los nexos de causalidad entre los factores de riesgo y la desnutrición. El Link NCA también puede ser utilizado en complemento de otros métodos proporcionando informaciones cruciales para diseñar programas mejorando la seguridad alimentaria.

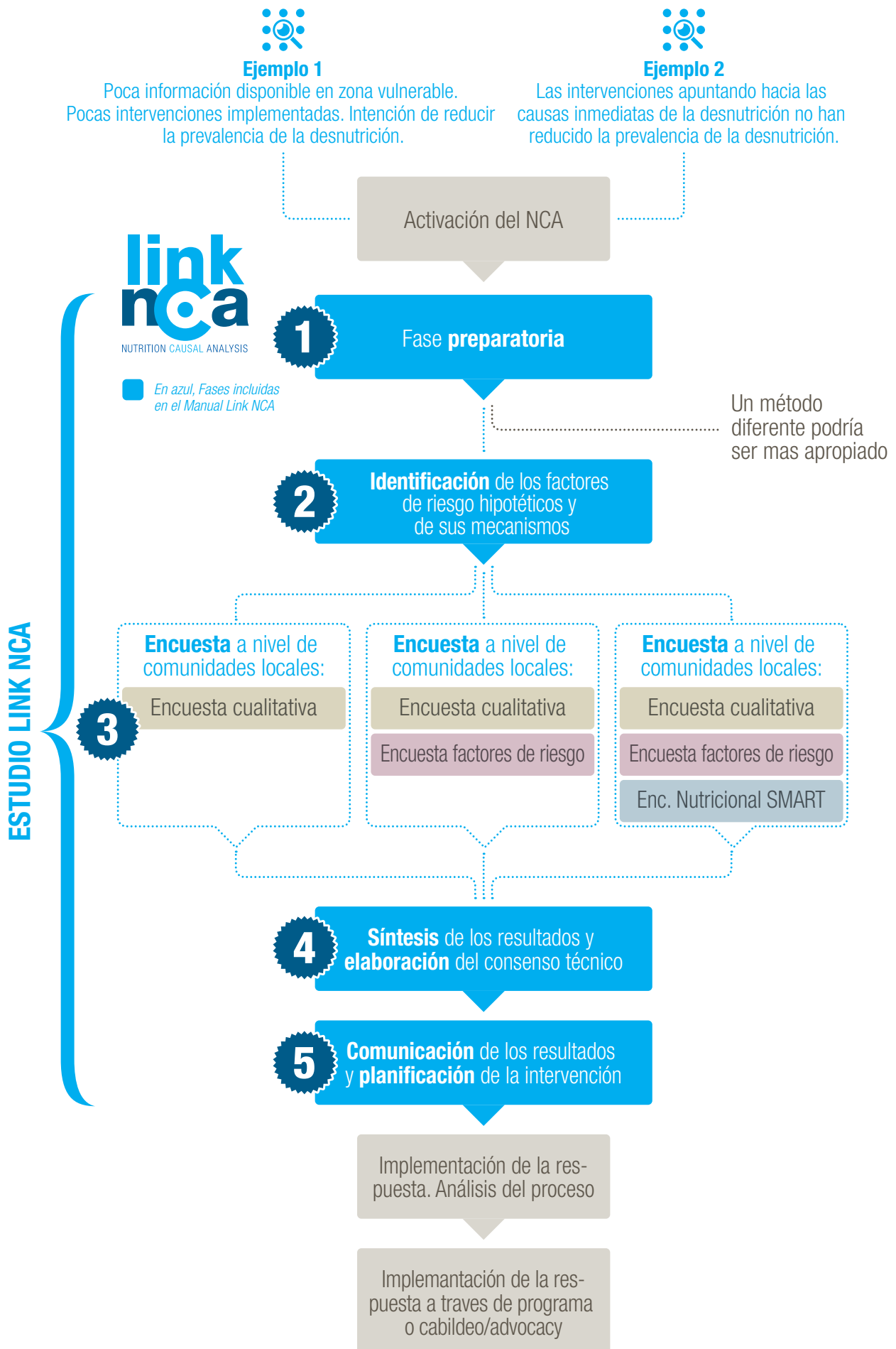
FIGURA 1.3: COMPARATIVO DE MÉTODOS DE EVALUACIÓN



3.5 PASOS PARA REALIZAR UN LINK NCA

La figura 1.4 representa “las fases del estudio Link NCA” desde la fase preparatoria hasta la etapa que relaciona los resultados con los programas de intervención. El “procedimiento Link NCA” incluye la fase de consideración de la utilidad del dicho método hasta la utilización de los resultados dentro del programa de intervención de seguridad nutricional o del programa de sensibilización para reducir la desnutrición. El “estudio Link NCA” empieza cuando el Analista NCA comienza a trabajar en el terreno y se acaba cuando los resultados han sido compilados para sacar conclusiones. El documento “Manual Link NCA” (Link NCA Guidelines) cubre todas las fases del procedimiento Link NCA.

FIGURA 1.4: PASOS PARA REALIZAR UN LINK NCA





A continuación, una descripción breve de las 5 fases principales del procedimiento Link NCA:

1

Fase preparatoria

Al principio de la fase preparatoria, expertos técnicos de la organización que quieran aplicar el método se reúnen para: evaluar los beneficios de este tipo de estudio, hacer un balance económico de la operación y determinar cómo los resultados podrán ser utilizados. Suponiendo que haya suficientes razones para realizar el estudio y que la decisión sea tomada, los expertos determinarán otros parámetros claves como los objetivos específicos, la zona geográfica y la factibilidad del estudio. En esta etapa, también determinarán si el estudio debe incluir una encuesta nutricional SMART y una encuesta de factores de riesgo o basarse en datos cualitativos y/o fuentes secundarias. Para ello, deberán estimar si la información sobre la prevalencia de la desnutrición, la magnitud y la gravedad de los factores de riesgo fundamentales están disponibles y son suficientes. Esta fase también incluye las etapas de preparación y planificación necesarias a todo tipo de estudio: establecer términos de referencia, identificar y asegurar los recursos, contratar un Analista NCA para realizar el estudio y definir una planificación. El Capítulo 2: "Fase preparatoria" del Manual Link NCA (Link NCA Guidelines) detalla estos requisitos. Los detalles se presentan de tal manera que los agentes que, al principio, toman decisiones, no necesitan ser formados al método Link NCA.

2

Identificación de los factores de riesgo potenciales y de sus mecanismos

Una de las primeras tareas del Analista NCA es identificar un primer e hipotético grupo de factores de riesgo y los mecanismos que podrían explicar la desnutrición en el contexto local. Operación realizada con un examen metódico de documentos (ver módulo "los mecanismos de la desnutrición" y documentos disponibles de literatura gris) y también vía conversaciones con interlocutores clave. Durante un taller de concertación de nivel nacional o regional, los expertos técnicos examinarán, criticarán y perfeccionarán las hipótesis.

3

Recogida de datos a nivel comunitario

Cada recogida de datos a nivel local incluirá una encuesta cualitativa. Según la disponibilidad de datos de fuentes secundarias, una encuesta de factores de riesgo y/o una encuesta nutricional SMART puede ser necesaria.

- Objetivos de la encuesta cualitativa a nivel de las comunidades locales:
 - ▶ Comprender cómo la comunidad percibe la desnutrición;
 - ▶ Estudiar la opinión de la población estudiada acerca de las causas y consecuencias de una mala seguridad nutricional y sanitaria en relación con la desnutrición;
 - ▶ Comprender las prácticas de las personas responsables de niños con una desviación positiva;
 - ▶ Identificar las tendencias estacionales e históricas de desnutrición y los factores de riesgo;
 - ▶ Comprender cómo una comunidad prioriza estos factores.
- La encuesta nutricional SMART sigue un procedimiento que evalúa la situación antropométrica de los niños menores de 5 años para estimar la prevalencia de la desnutrición.
- La encuesta de factores de riesgo es una encuesta transversal clásica que estima la magnitud y la gravedad de los factores de riesgo fundamentales (basado en el esquema causal de UNICEF adaptado al contexto dado y en hipótesis locales pertinentes).

4

Síntesis de los resultados y elaboración de un consenso técnico

Tras la recolección de datos, el Analista NCA hace una síntesis y obtiene una serie de resultados que utilizará para evaluar los factores de riesgo según sus efectos sobre la desnutrición. Describirá, cualitativamente, las relaciones dinámicas entre los factores de riesgo y sus efectos sobre la desnutrición. La clasificación del Analista tiene en cuenta todos los datos recolectados durante el estudio. Durante el último taller, el Analista presenta sus resultados y establece un proceso participativo y secuencial para construir un consenso acerca de las causas posibles de desnutrición. Como parte de este proceso, se les pide a expertos técnicos proporcionar notas confidenciales sobre cada resultado del Link NCA señalando el grado de consenso alcanzado y documenta cualquier desacuerdo que quede pendiente.

5

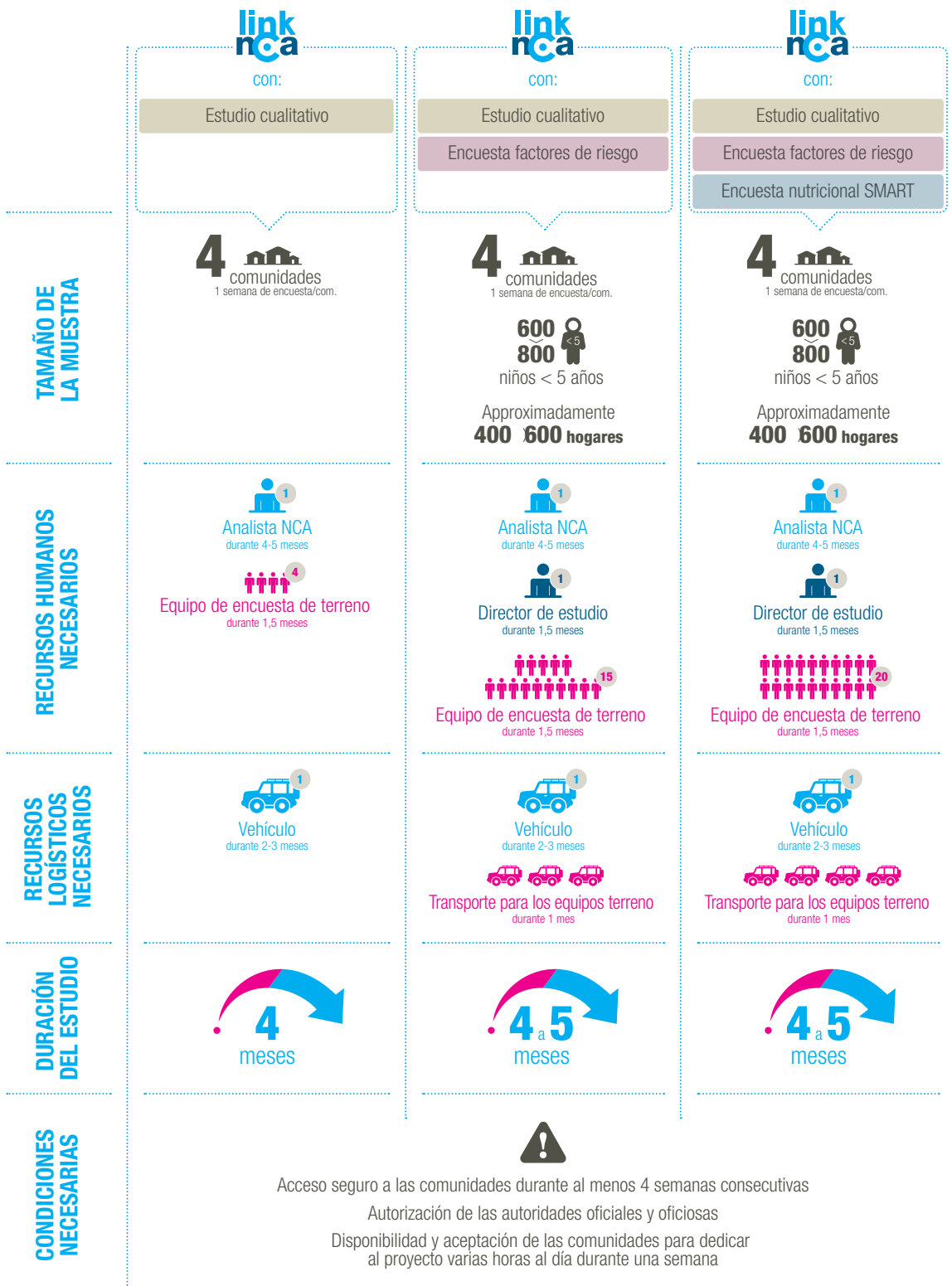
Comunicación de los resultados y planificación de la intervención

Después de esta reunión, los resultados del Link NCA serán presentados a las partes interesadas operacionales y a las comunidades que han participado en el estudio. El Analista NCA tiene que ponerse en contacto con los equipos operacionales y convertir los resultados del estudio Link NCA en mejoramientos para los programas de seguridad nutricional. Tras esta etapa, el estudio Link NCA está terminado. Posteriormente, el equipo operacional puede establecer un análisis de la intervención para decidir qué recomendaciones se van a implementar y cómo.

3.6 RECURSOS NECESARIOS PARA UN LINK NCA

La figura 1.5 muestra las estimaciones de recursos humanos y logísticos necesarios para realizar un Link NCA, basado en experiencias anteriores de la realización del Link NCA en el terreno. Los recursos necesarios dependen de algunos parámetros importantes del estudio: aplicación, o no, de la encuesta nutricional SMART y/o de la encuesta de factores de riesgo. Por supuesto, los recursos necesarios pueden ser muy diferentes de un sitio a otro.

FIGURA 1.5: ESTIMACIÓN DE LOS RECURSOS HUMANOS Y LOGÍSTICOS NECESARIOS PARA UN LINK NCA





4 RESULTADOS DEL LINK NCA

El objetivo del Link NCA es establecer un consenso entre los diferentes actores multidisciplinares sobre las causas de la desnutrición en un contexto dado. El Link NCA se acaba con la publicación de recomendaciones y de procedimientos para mejorar los programas de seguridad nutricional.

Los resultados del Link NCA, enunciados en un informe, incluyen:

- **Información del contexto:** Una descripción cualitativa de los factores percibidos por la comunidad y otros actores como las causas principales de la desnutrición; un análisis de las dinámicas temporales de la desnutrición; un resumen de los datos secundarios pertinentes (encuestas nutricionales plurianuales, datos de admisiones, encuesta SQUEAC, encuesta DHS...etc).
- **Una lista consensuada de factores de riesgo y mecanismos que llevan a la desnutrición.** Cada factor de riesgo y mecanismo está pormenorizado: un esquema de mecanismos, los resultados de la encuesta de factores de riesgo, un calendario estacional y la descripción de los nexos con otros factores de riesgo.
- **Una declaración consensuada basada en datos plausible referente a las causas posibles de desnutrición.** Los factores de riesgo y los mecanismos se clasifican como “mayores”, “importantes” o “menores” según el impacto que tienen sobre la desnutrición. Si la información disponible no es suficiente para producir conclusiones, serán “excluidos” o considerados “no probados”. El Analista debe suministrar una descripción del grado de consenso alcanzado por cada resultado.

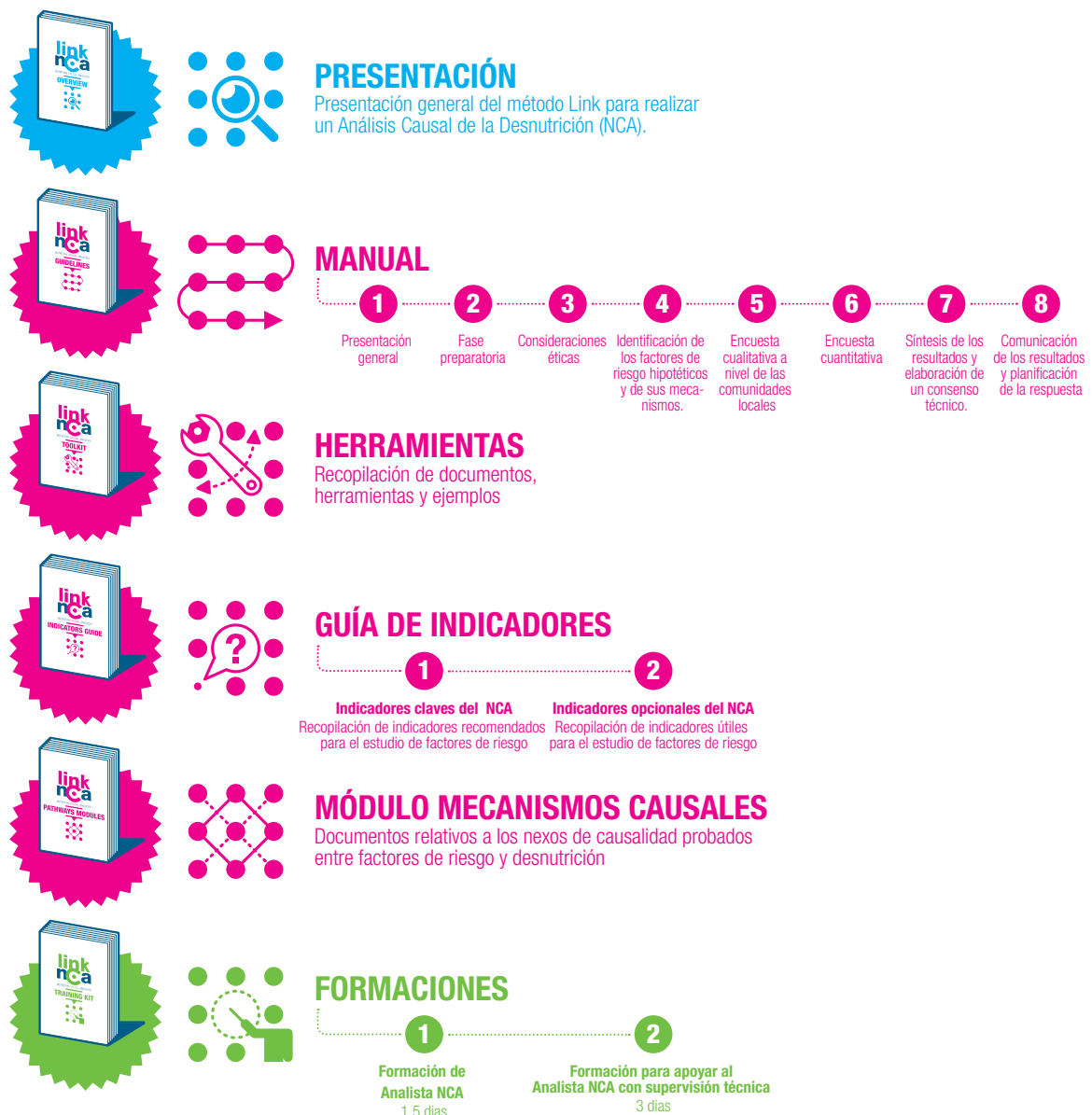


5 MANUALES, HERRAMIENTAS Y OTROS METODOS ASOCIADOS AL LINK NCA

5.1 DESCRIPCIÓN DE MANUALES, HERRAMIENTAS Y OTROS METODOS ASOCIADOS AL LINK NCA

Cuatro documentos principales y dos programas de formación están disponibles para apoyar y guiar el uso del método Link NCA (ver figura 1.6). Todos los documentos están disponibles gratuitamente en el sitio web www.linknca.org.

FIGURA 1.6: RECURSOS METODOLÓGICOS DEL LINK NCA


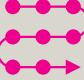












5.2 CÓMO UTILIZAR EL MANUAL, LAS HERRAMIENTAS Y LOS OTROS DOCUMENTOS DEL LINK NCA

Cada uno de estos documentos ha sido diseñado para responder las necesidades específicas de información relativas a la comprensión e implementación del proceso NCA.

CUADRO 1.1: COMO UTILIZAR LOS DOCUMENTOS DEL LINK NCA

<p>Solo quiero saber lo que es el Link NCA y los recursos necesarios para aplicarlo</p>	 <p>PRESENTACIÓN La <i>Presentación</i> ofrece una vision global del método Link NCA .</p>
<p>Quiero planificar un Link NCA</p>	 <p>MANUAL Ver el <i>Manual Link NCA (Capítulo 1 y 2)</i></p>
<p>Quiero entender en detalle las diferentes fases para realizar un Link NCA</p>	 <p>MANUAL Ver el <i>Manual Link NCA (Capítulo 1 y 2)</i> Cada capítulo empieza con una sección “Objetivos y presentación general” que puede darle bastante información para entender el proceso</p>
<p>Voy a realizar un Link NCA</p>	 <p>MANUAL Leer todo el <i>Manual Link NCA (Link NCA Guidelines)</i> antes de empezar su propio Link NCA.</p>  <p>HERRAMIENTAS El documento <i>Herramientas Link NCA (Link NCA Toolkit)</i> incluye mucha información complementaria que podrán hacerle ganar tiempo.</p>  <p>GUÍA DE INDICADORES La <i>Guía de Indicadores del Link NCA</i> son recursos complementarios que podrán ayudarle durante el estudio Link NCA.</p>  <p>MÓDULO MECANISMOS CAUSALES El <i>módulo (Pathways Module)</i> son recursos complementarios que podrán ayudarle durante el estudio Link NCA.</p>
<p>Quisiera aprender más sobre las causas de la desnutrición</p>	 <p>MÓDULO MECANISMOS CAUSALES El <i>módulo (Pathways Module)</i> resume los conocimientos científicos actuales en relación con los factores de riesgo de la desnutrición.</p>
<p>Quisiera llevar a cabo una evaluación multidisciplinaria o añadir indicadores en una encuesta nutricional</p>	 <p>GUÍA DE INDICADORES El <i>Guía de Indicadores del Link NCA</i> enuncia los indicadores clásicos utilizados en cada sector del esquema causal de UNICEF</p>  <p>HERRAMIENTAS El <i>Capítulo 6 y las Herramientas del Link NCA</i> detallan los métodos de muestreo para medir indicadores adicionales durante encuestas nutricionales.</p>

Referencias

- A) Masset, E., Haddad, L., Cornelius, A., Isaza-Castro, J. (2012) Effectiveness of agricultural interventions that aim to improve nutritional status of children: systematic review. *BMJ*.
- B) Dangour A.D., Watson L., Cumming O., Boisson S., Velleman Y., Cavill S., Allen E., Uauy R. (2011). Interventions to improve water quality and supply, sanitation and hygiene practices, and their effects on the nutritional status of children (Protocol). *Cochrane Database Syst Rev* 2011, Issue 10. Art. No.: CD009382. DOI: 10.1002/14651858. CD009382
- C) Bhutta, Z.A., Das, J.K., Rizvi, A., Gaffey, M.F., Walker, N., Horton, S., Webb, P., Lartey A., Black, R.E. (2013). Evidence-based interventions for improvement of maternal and child nutrition: what can be done and at what cost? *Lancet* 382(9890):452–477. Retrieved at <http://www.thelancet.com/journals/lancet/article/PIIS0140-6736%2813%2960996-4/fulltext>
- D) UNICEF. (1990). *Strategy for improved nutrition of children and women in developing countries*. A UNICEF policy review. New York, USA.p. 22.
- E) Pelletier, D. L. (2002). *Toward a Common Understanding of Malnutrition Assessing the Contributions of the UNICEF Framework*. Background Papers World Bank/UNICEF Nutrition Assessment. Retrieved from <http://tulane.edu/publichealth/internet/resources.cfm>
- F) Smith, L. C., Haddad, L. (2002). *Overcoming Child Malnutrition in Developing countries: past achievements and future choices*. IFPRI. Retrieved from <http://www.ifpri.org/publication/overcoming-child-malnutrition-developing-countries-0>
- G) Dabo, K., Traoré, S., Traoré, B. (2008). *Analyse des Causes de la malnutrition dans trois pays du Sahel: Burkina Faso, Mali et Tchad*. Institut du Sahel. Retrieved from <http://196.200.57.138/share/doc/documents/Analyse-cause-malnutrition.pdf>
- H) ACF International and ISPED (2008). *Etude des determinants de la malnutrition dans la province de la Tapoa*,
- I) Corbett, M., (2007). *A causal analysis of malnutrition, including the minimum cost of a healthy diet. El Wak Northern Kenya, SCF UK*. Retrieved from http://www.savethechildren.org.uk/sites/default/files/docs/Kenya_Cost_of_the_Diet.pdf
- J) Levine, S., Chastre, C. (2011). *Nutrition and food security response analysis in emergency Contexts*. HPN commissioned paper. Retrieved from <http://www.odi.org/sites/odi.org.uk/files/odi-assets/publications-opinion-files/7562.pdf>
- K) FAO (2011). *Developing a response analysis framework for food security emergencies*. FAO discussion papers, Rome. Retrieved from http://www.fao.org/fileadmin/user_upload/emergencies/docs/Response_Analysis_Framework_Discussion_Papers.pdf
- L) Dangour, A.D., Kennedy, E., Taylor, A. (2013). *Commentary: The changing focus for improving nutrition*. *Food and Nutrition Bulletin*, vol. 34, no. 2, The United Nations University. Retrieved from <http://www.lcirah.ac.uk/sites/default/files/Dangour%20Kennedy%20Taylor%20Changing%20focus%20for%20improving%20nutrition%20FNB%202013.pdf>
- M) Maxwell, D., Stobaugh, H., Parker, J., McGlinchy, M. (2013). *Response analysis and response choices in food security crises: a roadmap*. HPN issue N°73, February 2013. Retrieved from <http://www.odihpn.org/humanitarian-exchange-magazine/issue-16/recent-developments-in-european-humanitarian-assistance/download/np73responseanalysispdf>
- N) Ulin, P., Elizabeth R., Robinson, T., Tolley. E.E. (2005). *Qualitative Research Methods in Public Health: A Field Guide for Applied Research*. San Francisco: Jossey-Bass, P.45-46.







NUTRITION CAUSAL ANALYSIS

Garantiza la coordinación entre los actores de sectores diferentes

Relaciona los factores de riesgo y la desnutrición a fin de extraer sus mecanismos causales

Compila datos de diferentes fuentes para extraer un esquema de causalidad

Garantiza la relación entre análisis causal y programa de intervención



Para más información acerca de la
planificación o implementación del Link NCA,
visite nuestra página web:

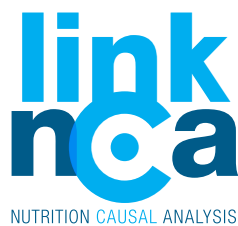
www.linknca.org



Para contactar con un experto sobre
cualquier pregunta relacionada con el Link NCA:

linknca@actioncontrelafaim.org





Para más información acerca de la planificación o implementación del Link NCA, visite nuestra página web:
www.linknca.org

Para contactar con un experto sobre cualquier pregunta relacionada con el Link NCA:
linknca@actioncontrelafaim.org

