

**ADAC**

**DEUTSCHLAND KLASSIK**

LANDAU IN DER PFALZ | 20.-23.07.2022



# ADAC DEUTSCHLAND KLASSIK 2022 DAS MAGAZIN

**OLDTIMER-WANDERN MIT HISTORISCHEN  
UND KLASSISCHEN AUTOMOBILEN**

**»» DIE REGION · DAS PROGRAMM · DIE STRECKE**



**ADAC**

ADAC Classic-Car-Versicherung



hofmann  
DRUCK+MEDIE



UNION  
GLASHÜTTE/SA.

NEU

# IHR ABENTEUER WARTET



## Campen auf Ihre Art mit dem TomTom GO Camper Max



7 ZOLL HD-DISPLAY



NAVIGATION SPEZIELL FÜR IHR WOHNMOBIL ODER IHREN WOHNWAGEN



VORINSTALLIERTE SONDERZIELE FÜR WOHNMOBILE UND WOHNWAGEN

**GO CAMPER MAX**

Oldtimer-Wandern Landau in der Pfalz

**TOMTOM**

## HERZLICH WILLKOMMEN ZUR ADAC DEUTSCHLAND KLASSIK 2022



Pittoreske Dörfer, Weinberge, Burgruinen und Schlösser – Die Route der ADAC Deutschland Klassik führt auch dieses Jahr wieder in eine traumhafte Region, die einem Bilderbuch ähnelt: Die Pfalz. Freuen Sie sich auf wundervolle Tage und abwechslungsreiche Touren in einer eindrucksvollen Region.

**Christian Reinicke**  
ADAC e.V. Präsident

Die Deutsche Weinstraße, mit ihrem mediterranen Klima und üppigen Obstplantagen, Speyer, eine der ältesten Städte Deutschlands, die Kurstadt Bad Dürkheim und Regionen wie der Wasgau mit seinen bizarren Felsgebilden – Die ADAC Deutschland Klassik 2022 entführt alle Klassik-Liebhaber auf eine traumhafte Entdeckungstour rund um Landau in der Pfalz. Genießen Sie die Zeit und lassen Sie sich von neuen Eindrücken und Erfahrungen verzaubern.

**Dr. Gerd Ennser**  
ADAC e.V. Sportpräsident



Sehr herzlich begrüße ich Sie bei uns in der wunderschönen Pfalz. Das „Oldtimer-Wandern“ bietet motorisierte Schmuckstücke vergangener Tage und unvergessliche Touren durch traumhafte Landschaften. Rund um Landau geht es vorbei an pittoresken Dörfern, Weinbergen, Burgruinen und Schlössern. Mandelbäume, Feigen, Zitronen und mächtige Oleanderbüsche können sie entlang der Deutschen Weinstraße genießen. Lehnen Sie sich zurück, lauschen Sie den Motorengeräuschen und lassen Sie sich von der pfälzer Gelassenheit und Lebensfreude anstecken. Allen Teilnehmerinnen und Teilnehmern hinter und neben dem Steuer sowie den zuschauenden Gästen der Veranstaltung wünsche ich viele schöne Eindrücke und bleibende Erinnerungen. In diesem Sinne: Gute Fahrt!

**Rudi Zeiter**  
Vorsitzender ADAC Pfalz e. V.



## INHALTSVERZEICHNIS

### Vorwort

Grußworte ..... 01

Organisation ..... 04

Oldtimer-Wandern ..... 05

### Die Region

Die Pfalz ..... 06

### Die Wanderungen

Programm ..... 14

Streckenpläne und Wanderpausen ..... 16

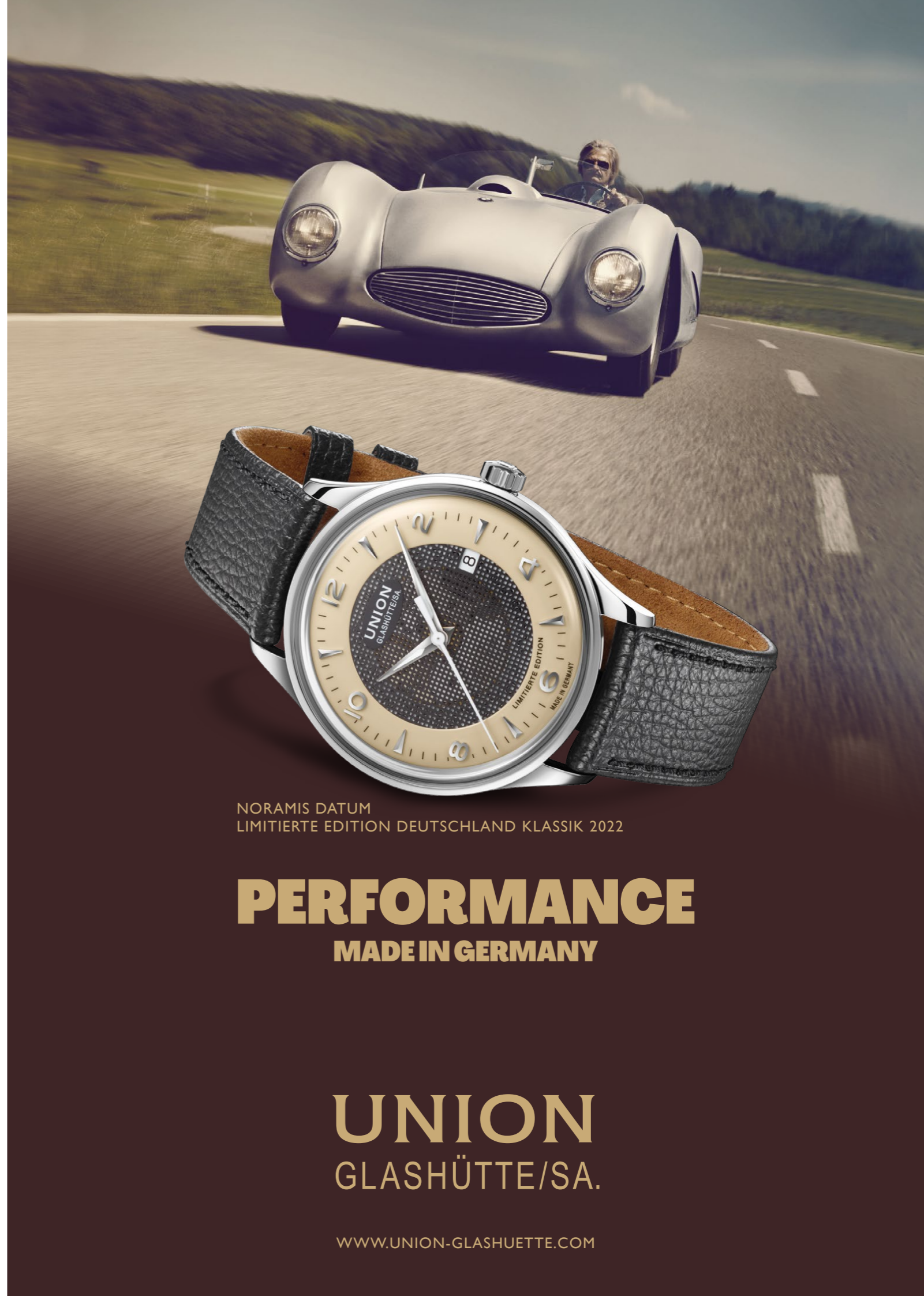
### Die Teilnehmer

Die Teilnehmer und ihre Fahrzeuge ..... 31

Krönender Abschluss ..... 51

Vorschau ..... 54

Herzlichen Dank und Impressum ..... 56



NORAMIS DATUM  
LIMITIERTE EDITION DEUTSCHLAND KLASSIK 2022

**PERFORMANCE**  
**MADE IN GERMANY**

**UNION**  
GLASHÜTTE/SA.

WWW.UNION-GLASHUETTE.COM

## ORGANISATION

<b>Schirmherr</b>	Dr. Gerd Ennser, ADAC Sportpräsident
<b>Organisationskomitee</b>	Christian Reinicke, ADAC Präsident Dr. Gerd Ennser, ADAC Sportpräsident Prof. Dr. Mario Theissen, ADAC Klassik-Referent Rudi Zeiter, Vorsitzender ADAC Pfalz e.V. Friedhelm Kissel, Sportleiter ADAC Pfalz e.V. Wolfgang Rheinwalt, Vorstandsrat ADAC Pfalz e.V. Thomas Barth, Geschäftsführer ADAC Pfalz e.V. Lars Soutschka, ADAC e.V. Vorstand Thomas Voss, ADAC e.V.
<b>Gesamtleitung</b>	Thomas Voss, ADAC e.V.
<b>Fahrtleitung</b>	Wolfgang Rheinwalt, ADAC Pfalz e.V.
<b>Organisationsleitung</b>	Friedhelm Kissel, ADAC Pfalz e.V. Helmut Rotzal, ADAC Pfalz e.V. Peter Martin, ADAC e.V.
<b>Organisationsteam</b>	Benny Fath, Helmut Rotzal, Kerstin Wolf – Abteilung Motorsport ADAC Pfalz e.V.  Eva Drexler, Kerstin Gillmeier, Oliver Hammrich, Christine Jäger, Tilman Kleber, Johann König, André Lösch, Peter Martin, Mjigan Müller, Prisca Reininger, Klaus Robl, Alexander Schnepf, Luna Trumm – ADAC e.V.  Wolfgang Bartl, Jürgen Fleege, Florian Knott, Herbert Schächner, Johann Schuhbeck, Nadine Schwarz, Rüdiger Volkmann
<b>Technische Abnahme</b>	TÜV Rheinland
<b>Presse-Betreuung</b>	Monika Gass, ADAC Pfalz e.V. Kay-Oliver Langendorff, ADAC e.V. Oliver Runschke, ADAC e.V.
<b>Pannenhilfe</b>	Stefan Geiger, Petra Geiger, Ulrich Beien, Rolf Temesinko, Heiner Hempel – ADAC Klassik-Service

## ADAC OLDTIMER-WANDERN

Bereits seit 2010 entführt die ADAC Deutschland Klassik die Teilnehmerinnen und Teilnehmer jährlich in die schönsten Gegenden Deutschlands. Beim sogenannten „Oldtimer-Wandern“ zählen aber keine Stoppuhren oder Wertungsprüfungen, sondern das gemeinsame Entdecken von außergewöhnlichen Fahrrouten.

Für Fahrerinnen und Fahrer, insbesondere jedoch für Beifahrerinnen und Beifahrer, liegt der besondere Reiz in der Entschleunigung sowie dem uneingeschränkten Genuss der Landschaft – denn dank navigierter Streckenführung entfallen der stete Blick ins Bordbuch und die hektische Suche nach dem Streckenverlauf.

Zwischenstopps an ausgewählten Punkten und Sehenswürdigkeiten, den sogenannten Wanderpausen, kurz WP's, runden die Touren ab. Hier werden knifflige und lustige Teamaufgaben gelöst und so manche landestypische Spezialität verköstigt. Die Teams mit den meisten Punkten werden am Galaabend feierlich geehrt.

### Oldtimer-Veranstaltung mit historischen Wurzeln

Das Oldtimer-Wandern hat der ADAC 2003 im Rahmen seines 100-jährigen Jubiläums ins Leben gerufen.

In Anlehnung an den, in den 1930er Jahren von der Zeitschrift „Die Straße“ geprägten Begriff des „Autowanderns“, finden seither jährlich Oldtimer-Wanderungen statt. Die Presse schwärmte anno dazumal: „Das Wandern mit dem Kraftwagen ist Verbindung von Autofahren und Kultur, von Natur und Technik, ist ein Erlebnis der Natur durch die Technik, eine Zeitlosigkeit und ein glückliches Sich-leiten lassen von der Landschaft, von der Sonne, von der Natur.“ Während 30 PS in jener Zeit schon als echter Fortschritt galten, ist Tempo 50 als Entschleunigung beim heutigen Oldtimer-Wandern ganz im Sinne des deutschen Schriftstellers Otto Julius Bierbaum (1865 bis 1910). Ihm hat die Nachwelt das geflügelte Wort „Lerne zu reisen, ohne zu rasen“ zu verdanken, welches beim ADAC Oldtimer-Wandern ebenso erklärte wie von den Teilnehmer/innen gelebtes Ziel ist.

Gestartet als Oldtimer-Wanderung für Motorräder (da der ADAC 1903 als Motorradfahrer-Verein gegründet wurde), fand von 2004 bis 2016 die Veranstaltung jährlich als ADAC Trentino Classic in Norditalien für Automobile statt. Seit 2017 entführt die ADAC Europa Classic die Teilnehmer/innen mit ihren mobilen Schätzen ins europäische Ausland. Selbstverständlich kann man auch weiterhin mit historischen Motorrädern Oldtimer-Wandern: etwa bei der ADAC Classic meets Traunsee, die 2022 im Salzkammergut in Österreich Premiere feiert. Abgerundet wird das Angebot mit den ADAC Youngtimer Touren, welche in verschiedenen Regionen für die Oldtimer von morgen ausgetragen werden.

Folgen Sie uns nun in die Weinregion Pfalz und lassen Sie sich vom südländischen Klima und dem „savoir vivre“ verzaubern!

### Die Oldtimer-Wandertouren des ADAC

Mit seinen Oldtimer-Wandertouren bietet der ADAC besondere Highlights für Oldtimer-Enthusiasten. Die ADAC Deutschland Klassik erkundet jährlich die schönsten Gegenden der Bundesrepublik Deutschland, auf den Traumstraßen des europäischen Auslandes, in der Vergangenheit unter anderem im Schweizer Tessin oder in Südtirol, ist die ADAC Europa Classic unterwegs. Liebhaber historischer und klassischer Motorräder genießen darüber hinaus bei der zweijährlich stattfindenden ADAC Moto Classic das entspannte Reisen auf dem Zweirad-Oldtimer.



## DIE REGION



### ZWISCHEN WALD, ACKER UND WEINBERGEN

**DER HÖCHSTE PUNKT DER PFALZ, DER BLICK IN DIE FERNE, RUHE UND ERHOLUNG – WILLKOMMEN IM NORDEN DER PFALZ.**

Man kann sich schnell verlieben in die Weite dieser verträumten Landschaft mit ihren sanften Hügeln und Höhenzügen, den Feldern und Wiesen, den kleinen Wäldern, Bächen und den Rebstöcken der Nordpfalz. Der Landstrich rund um den Donnersberg, der mit 687 Metern höchsten Erhebung der Pfalz, sind Refugien für Menschen, die Ruhe und Entspannung suchen.

Gleich westlich der rheinhessischen Stadt Worms erstreckt sich die erholsame Weite der Nordpfalz. Die verkehrsarmen Landschaftsstraßen führen zwischen Feldern und Reben in Richtung Zellertal. Auf fast 550 Hektar sind hier insgesamt 15 Weinlagen vertreten. Daher wird der nordwestliche Zipfel des Weinbaugebiets Pfalz auch das i-Tüpfelchen der Deutschen Weinstraße genannt. Die verschlafenen Ortschaften sind geprägt von dem milden Klima, der Kulturlandschaft und den reizvollen Ausblicken. Auch die Römer ließen sich schon hier nieder. In Wachenheim im Zellertal ist diese Mentalität auch zu spüren. Geprägt ist der Ort vor allem durch das im 14. Jahrhundert erbaute Schlossgut Lüll. Die historische Anlage umfasst 2,3 Hektar und steht unter Denkmalschutz.

Entlang der Panoramastraße im Zellertal liegen auch Wander- und Radwege, die begeisterten Naturliebhaber einen tiefergehenden Blick in die Region und ihre erholsame Ruhe bietet. Auf der Straße weiter gelangt man an den Fuß des Donnersberg. Hier liegt die Altstadt Kirchheimbolanden, deren Charme durch den mittelalterlichen Stadtkern geprägt ist. Die eindrucksvolle Stadtbefestigung bietet bei einem Spaziergang nicht nur Rückzugsorte, sondern auch eine tolle Aussicht auf das Donnersberger Land.

Die kurvigen Straßen am Donnersberg führen an vielen Burgruinen und Kulturdenkmälern vorbei, die von der wechselvollen Geschichte des Landstrichs erzählen. Beispielsweise das Keltendorf bei Steinbach, das von dem Leben der damaligen Zeit auf dem weiten Hochplateau zeugt. Auch heute noch leben auf dem Donnersberg mehrere Gemeinden. Das höchstgelegene selbstständige Dorf, auch in der gesamten Region Pfalz, ist Ruppertsecken.

Mehr über das Leben und die Landschaft kann man auf dem Pfälzer Fernwanderweg, dem Pfälzer Höhenweg, entdecken der direkt am Donnersberg entlang verläuft. Besonders imponierend, sind die Aus- und Weitsichten, z.B. am Adlerbogen, die einem den Atem stocken lassen. Der stille Vulkanberg ist zudem nicht nur Zeitzeuge von ca. 290 Millionen Jahren, sondern Namensgeber und Wahrzeichen der Nordpfalz.

Folgt man der Panoramastraße um den Donnersberg gelangt man in den südlichen Teil der Nordpfalz Richtung Pfälzerwald. Hier verläuft sich die von Landwirtschaft geprägte Landschaft langsam in die Walddruhe des Pfälzerwaldes. Die der kühlende Schatten der Bäume ist gerade im Sommer eine willkommene Abwechslung. Die Ruhe und Gelassenheit der Region sind zu spüren.

Ein perfekter Stopp bietet sich an der Eiswoog an. Direkt an der Landstraße und dennoch in absoluter Stille liegt hier das Hotel und Restaurant Seehaus Forelle mit einem wunderschönen Ausblick auf den Stausee Eiswoog. Sieben Quellen sprudeln in den idyllischen Weiher, an dem noch der selten gewordene Eisvogel nistet und in dessen klarem Wasser sich Forellen, Saiblinge und heimische Flusskrebse



tummeln. Bei einem kleinen Spaziergang um den Eiswoog lassen sich die Tierchen vielleicht sogar sehen. Im Sommer bietet sich zudem die Möglichkeit die Ruhe im kühlen Nass zu genießen, Ruderboot zu fahren oder die Kneipp-Tretanlage zu nutzen. Oder Sie genießen die warmen Sonnenstrahlen bei einem kühlenden Getränk beim Seehaus Forelle.

Langsam geht es von der Nordpfalz Richtung Deutsche Weinstraße, dabei wird ein Stück des nördlichen Biosphärenreservates Pfälzerwald durchquert. Versteckt zwischen den Laubbäumen liegt am Wegesrand das Forsthaus Lindemannsruhe. Die Waldgaststätte bietet die optimale Gelegenheit die Pfälzer Hüttenkultur kennenzulernen, welche seit 2021 immaterielles UNESCO-Weltkulturerbe ist.

Die letzte Etappe des Tages ist die Kurstadt Bad Dürkheim. Begleitet von endlosen Sichten auf die Weinberge der Deutschen Weinstraße, prägen gerade die Weinstuben und Weingüter den verträumten Ort. Auf der Suche nach Erholung sind in Bad Dürkheim nicht nur mehrere Heilquellen, Kliniken, Wellnesshotels, Bäder und Parks, sondern auch ein besonders mildes Klima zu finden. Hier zählt man mehr als 2.000 Sonnenscheinstunden im Jahr. Rund um Bad Dürkheim lassen sich viele Wanderwege, die in den Pfälzerwald führen, u.a. zu der Burgruine Hardenburg und zur Klosterruine Limburg, erkunden.

Weitere Informationen finden Sie unter:  
[www.pfalz.de/de/pfalz-entdecken](http://www.pfalz.de/de/pfalz-entdecken)



## UNTERWEGS IM PFÄLZISCHEN GEMÜSEGARTEN

**URWALDARTIGE RHEINAUEN UND WILDE ALTRHEINARME KREIEREN EINE WUNDERBARE ROMANTIK. GRENZÜBERGREIFEND VERLÄUFT DER BIENWALD UND NÄHE ZUM NÖRDLICHEN ELSASS VERSPRÜHT EINEN EINZIGARTIGEN CHARME. TABAKFELDER UND GEMÜSEANBAU PRÄGEN DAS LEBEN DER SÜDPFALZ.**

Die Südpfalz – Ein Landstrich, mit dem es die Natur besonders gut meint. Malerische Altrheinarme, Baggerseen und Wald, viele Sonnentage und mildes Klima kennzeichnen die Natur zwischen Pfälzerwald und Rhein. Östlich grenzt der Rhein von Baden-Württemberg ab. Die Grenze zu Frankreich und dem Elsass bildet den südlichen Abschluss der Region, während im Norden die gedachte Linie zwischen Neustadt und Speyer als Begrenzung fungiert. In westlicher Richtung ist der Kamm des Pfälzerwaldes als Grenzlinie definiert.

Erste Etappe der Route ist an der Grenze in Speyer. Die mehr als 2.000 Jahre alte Kaiserstadt bezaubert mit ihrem Miteinander von lebendiger Geschichte und lebensfroher Gegenwart. Die Stadt beherbergt neben anderen Denkmälern und Museen das UNESCO-Weltkulturerbe »Dom zu Speyer«, einem der größten romanischen Bauwerke der Welt. Die Maximilianstraße, Speyers Flaniermeile, vermittelt mit ihrem fast mediterranen Gepräge, der quirligen Lebendigkeit ihrer Cafés und Geschäfte und der Anmut ihrer barocken Häuser viel von der Pfälzer Lebensart.

Entlang der Gemarkungsgrenze der Südpfalz geht es weiter zur historischen Altstadt Neustadt. Mitten im Herzen der Deutschen Weinstraße begrüßen die Pfälzer Winzer ihre Gäste. Innovativer und nachhaltiger Weinbau finden auch in der Pfalz einem immer größeren Einzug und begeistern mit reinem Geschmack. Doch auch Neustadt selbst, begeistert mit einer geschichtsträchtigen Vergangenheit. Nicht nur der Altstadtkern zeugt von diesen Zeiten auch das Kloster, die nah gelegene Wolfsburgruine oder das Hambacher Schloss bestechen mit ihrem Charme.

Weiter Richtung Süden sind Weinberge so weit das Auge reicht, die Weite der Rheinebene und das Waldparadies zu entdecken. Das harmonische Landschaftsidyll besticht zudem mit sonnenreichen Tagen und einem milden Klima, das an die einen Urlaubstag im Süden erinnert. Auf einer Wanderung, Radtour oder Autofahrt durch die Toskana Deutschlands verzaubern zusätzlich die romantischen Weindörfer, wie Maikammer, St. Martin oder Bad Bergzabern, die Herzen. Start und Endpunkt im Süden der Deutschen Weinstraße ist passend das Deutsche Weintor in



Schweigen-Rechtenbach. Zahlreiche Weingüter und kulinarische Genüsse gepaart mit etlichen Wander- und Landaktivitäten runden das Angebot des Dorfes ab.

Vom Pfälzerwald über die Weinreben zum Bienwald. Abwechslungsreicher und imposanter kann eine Landschaft wohl kaum sein. Das Tor zum Bienwald bildet das Kleinod Kandel. Die von Fachwerkhäusern, Passagen und engen Gassen geprägte Altstadt lädt zum Flanieren ein. Das umliegende, durchweg ebene Waldgebiet ist für Rad- und Wandertouren gut erschlossen.

Besonders die regionalen Spezialitäten sind in der gesamten Region Pfalz zu finden. Und das zurecht: Die klimatischen Bedingungen und Lage verwandeln die Region in den Garten Eden, wo Obst und Gemüse in Hülle und Fülle gedeihen. In den üppigen Auslagen der zahlreichen Hofläden wechseln sich saftige Erdbeeren und Kirschen, knackige Äpfel und süße Feigen mit feinem Spargel, erdigen Kartoffeln und Allerlei von Kraut und Rüben ab. Aber auch die ersten Tabakfelder Deutschlands gibt es hier zu entdecken. Mit etwas Glück sind entlang des Gemüsegartens auch Störche zu sehen.

Ein Highlight ist auch die Straußenfarm Mhou bei Rülzheim. Ein landwirtschaftlicher Betrieb mit außergewöhnlichen Wegen. Die älteste Straußenzucht Deutschlands begeistert Groß und Klein. Die Tiere leben hier artgerecht in kleinen Familien mit ihrem Hahn zusammen und können über einen Rundweg besucht werden.

Wenn der Tag sich dem Ende neigt, verschwindet die Sonne langsam hinter den Bergen des Pfälzerwaldes. Mit einem solchen Anblick geht es weiter nach Landau. Die charmante Weinstadt, mit den Beinamen Universitätsstadt, Weinstadt, Gartenstadt und auch Kulturstadt, bewahrt ihren ländlichen Charme und ist voller Esprit. Die Festungsstadt hat Geschichte, Kultur und vor allem Lebensfreude. Niemand hastet durch die Innenstadt, vielmehr nimmt man sich Zeit und flaniert durch die historischen Gassen, bewundert die Auslage verschiedenster Geschäfte und Boutiquen und nimmt sich Zeit für ein Kaffee oder ein Gläschen Sekt in einem der einladenden Cafés und Bistros.

## WALDEINSAMKEIT IN DER GRENZREGION PFÄLZERWALD

**DAS REISEZIEL SÜDWESTPFALZ IM ÄUSSERSTEN SÜDEN VON RHEINLAND-PFALZ BIETET URLAUB IN IDYLLISCHEN LANDSCHAFTEN UND WÄLDERN, SCHÖNSTE AUSFLUGSZIELE, MIKROABENTEUER, WANDERUNGEN UND RADTOUREN INMITTEN DER NATUR.**

Wo die Weinberge den Wald küssen beginnt das grenzüberschreitende UNESCO - Biosphärenreservat Pfälzerwald/ Nordvogesen. Direkt nördlich der Grenze zu Frankreich laden atemberaubende Naturlandschaften mit mystischen Felsen, sagenhaften Burgen und beeindruckenden Ausblicken zum Staunen in die Südwestpfalz ein. Geschätzt 7.000 Kilometer markierte Wanderwege, ein rund 900 Kilometer langes Strecknetz mit dem Mountainbikepark, sowie das einmalige Netz von mehr als 100 uralten Pfälzerwald-Hütten, deren Hüttenkultur UNESCO-Weltkulturerbe ist, lassen jeden Besuch zum unvergesslichen Erlebnis werden.

Neben der eindrucksvollen Landschaft führen kurvenreiche Straßen durch den Pfälzerwald, vorbei an reizvollen Ortschaften. Die kühle Waldluft lässt auch im Sommer aufatmen, während die Waldeinsamkeit für einen klaren

und entspannten Kopf sorgt. Überall ist das Zwitschern der heimischen Vögel zu hören. Gerade, wenn im Sommer das Leben im vollen Gange ist, blüht auch der Pfälzerwald zu seiner vollen Pracht auf. Was es alles zu entdecken gibt im Naturreich Pfälzerwald kann man im Biosphärenhaus bei Fischbach erfahren. Unter dem Motto Natur, Schau, Spiel wird in der Ausstellung viel über die Natur, besonders das Biosphärenreservat spielerisch näher gebracht. Damit das neue Wissen auch direkt beobachtet werden kann, geht es direkt neben dem Biosphärenhaus auf dem Baumwipfel-pfad quer durch das Kronendach des Pfälzerwaldes. Aber auch der anschließende Wassererlebnisweg bietet eine tolle Möglichkeit um bei interaktiven Spiel- und Ruhebereichen mehr über das Ökosystem des Biosphärenreservates Pfälzerwald zu lernen.





Neben dem Landleben bietet die Stadt Pirmasens Abwechslung. Die sympathische Stadt, in der die Schuhkompetenz zu Hause ist, bringt ihre Besucher auf Trab - und das im wahrsten Sinne des Wortes. Dafür sorgt zum einen die natürliche Topographie der auf sieben Hügeln gebauten Stadt, zum anderen das Dynamikum, das erste rheinland-pfälzische Science Center. Jede Menge Bewegung wartet auch direkt vor den Toren der Stadt. Hier ist das ganze Jahr Saison zum Wandern, Mountainbiken und Erholen. Entdecken Sie die Burgen und Buntsandsteinfelsen des Wasgau, die weiten Felder der Sickingerhöhe und die französische Nachbarregion Elsass/Lothringen.

Richtung Sickinger Höhe geht es auf der Straße weiter bis nach Herschberg zum Stopp bei der Weihermühle. Direkt an einem Weiher gelegen und von der Atmosphäre des Pfälzerwaldes umgeben, bietet die historische Weihermühle einen optimalen Ort zum Entspannen nach stressigen Tagen. Dabei darf die Pfälzer Gastlichkeit natürlich nicht fehlen.

Die herrlichen Züge des Pfälzerwaldes begleitet die Erkundungstour weiter. Immer der Nase nach führt die gute Luft bis nach Trippstadt. Der hohe Reinheitsgehalt der sauerstoffreichen Luft der Region gewährt einen erholsamen Aufenthalt. Weiter auf der kurvigen Straße geht es bis zum abgeschiedenen Johanniskreuz. Hier steht das Haus der Nachhaltigkeit, das viele Antworten rund um das Thema nachhaltig Leben. Aber auch viele weitere spannende Plätze sind rund um Trippstadt zu entdecken, wie der Bikepark oder die Karlstalschlucht, bei welcher die Waldidylle erlebbar wird. Eine Auszeit lässt sich auch entspannt im Café Unterhammer nehmen. Hausgemachte Kuchen und Torten, gute Pfälzer Tropfen und der Blick über die Landschaft verwöhnen die Seele.

Einmal quer durch die Südwestpfalz nähern sich die Weinreben der Deutschen Weinstraße bei Neustadt wieder. Die historische Altstadt erobert mit erhaltenen Bauwerke aus vergangenen Zeiten das Herz eines jeden Besuchers. Zwischen den ältesten Fachwerkhäusern der Stadt laden kleine Restaurants zum Verweilen und Genießen ein. Beim

Flanieren durch Neustadt lohnt es sich auch den Marktplatz mit der angrenzenden Stiftskirche einen Besuch abzustatten. Ein weiteres Highlight befindet sich nur wenige Gehminuten entfernt – der Elwetritsche-Brunnen. Ein Denkmal für die Pfälzer Sagewesen, die im Pfälzerwald ihr Unwesen treiben sollen. Daneben gibt es noch viele weitere Bauwerke zu entdecken, wie die Villa Böhm oder das Casimirianum, welches die Bauelemente der Gotik und Renaissance vereint.

Weitere Infos unter:  
[www.pfalz.de/de/pfalz-entdecken/die-regionen](http://www.pfalz.de/de/pfalz-entdecken/die-regionen)





### MITTWOCH, 20. JULI 2022

Vormittags	Individuelle Anreise und Eintreffen der Teilnehmer in Landau in der Pfalz und Check-in im Hotel
12:30 – 17:30 Uhr	Anmeldung im Parkhotel Landau
13:30 – 18:00 Uhr	Technische Kontrolle, Parkhotel Landau
18:30 – 23:00 Uhr	Offizielle Begrüßung und Fahrerbriefing im Technikmuseum Speyer

### DONNERSTAG, 21. JULI 2022

08:30 – 10:10 Uhr	<b>Start</b> zum Oldtimer-Wandern, Ostbahnstr. Landau in der Pfalz
10:05 – 11:50 Uhr	Weckerlingplatz Worms   <b>WP 01</b>
10:35 – 12:45 Uhr	Schlossgut Lüll   <b>WP 02</b>
12:05 – 15:00 Uhr	Seehaus Forelle   <b>WP 03</b>
14:00 – 16:10 Uhr	Forsthaus Lindemannsruhe   <b>WP 04</b>
14:40 – 16:35 Uhr	Bad Dürkheim Gradierwerk   <b>WP 05</b>
16:00 – 17:40 Uhr	<b>Tagesziel</b> – Ostbahnstr. Landau in der Pfalz
19:00 – 23:30 Uhr	Rustikaler Abend im Bio-Weingut Rummel

### FREITAG, 22. JULI 2022

09:00 – 10:40 Uhr	<b>Start</b> zum Oldtimer-Wandern, Jugendstil-Festhalle, Landau in der Pfalz
09:55 – 12:05 Uhr	Fischbach Biosphärenhaus   <b>WP 06</b>
11:25 – 14:35 Uhr	Landhotel Weihermühle   <b>WP 07</b>
13:25 – 15:35 Uhr	Café Unterhammer   <b>WP 08</b>
14:45 – 16:55 Uhr	<b>Tagesziel</b> – Marktplatz Neustadt

Der Abend steht den Teilnehmern zur freien Verfügung!




### SAMSTAG, 23. JULI 2022

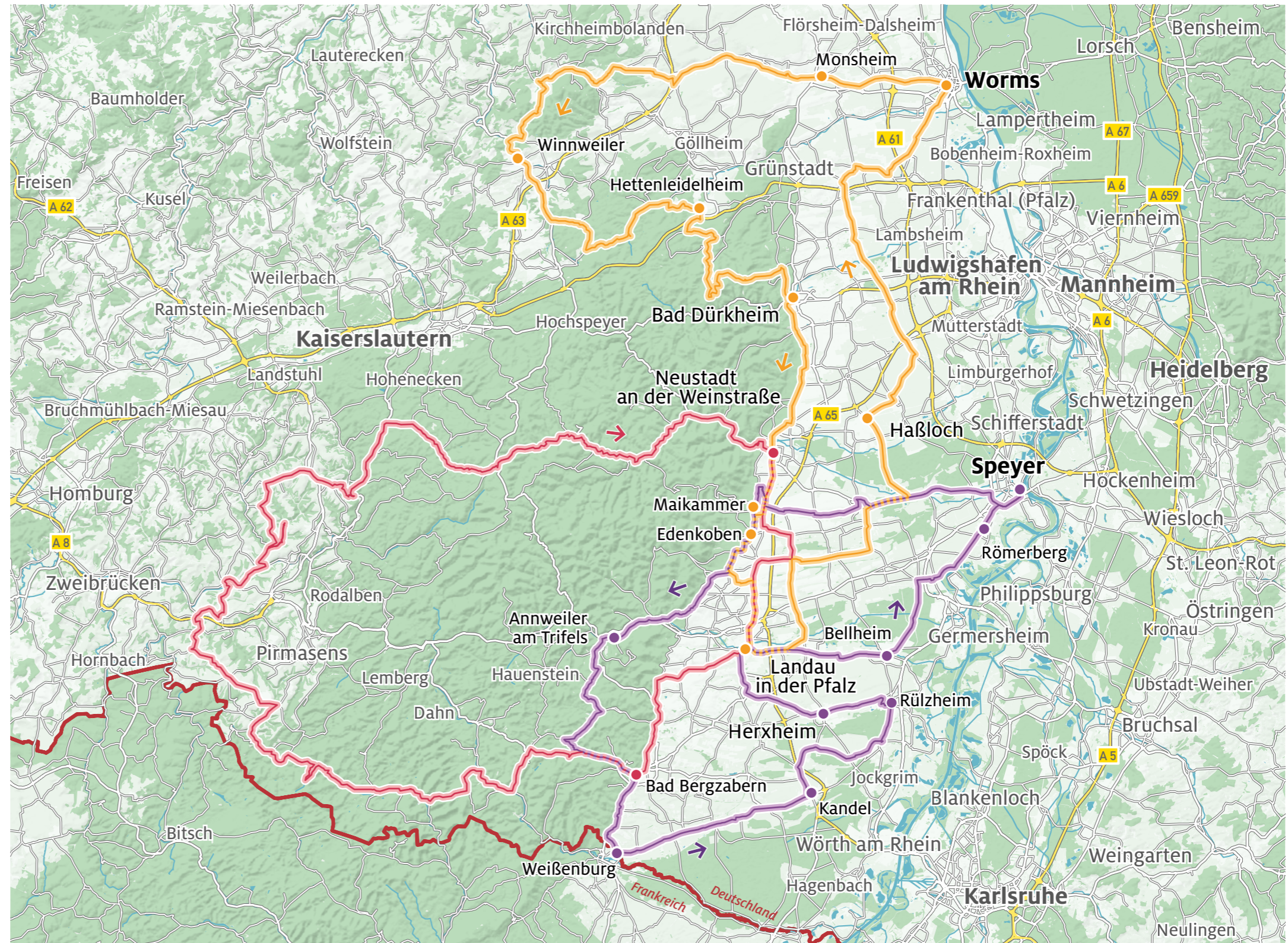
08:30 – 10:10 Uhr	<b>Start</b> zum Oldtimer-Wandern, Ostbahnstr. Landau in der Pfalz
09:25 – 11:35 Uhr	Dom zu Speyer   <b>WP 09</b>
TIPP	Hambacher Schloss
10:30 – 12:40 Uhr	Weingut Ökonomierat Isler   <b>WP 10</b>
12:05 – 15:00 Uhr	Deutsches Weintor   <b>WP 11</b>
13:45 – 15:30 Uhr	Marktplatz Kandel   <b>WP 12</b>
14:15 – 16:25 Uhr	Straußenfarm Mhou   <b>WP 13</b>
15:10 – 16:55 Uhr	<b>Ziel</b> – Rathausplatz Landau
18:30 – 23:00 Uhr	Siegerehrung und Oldtimer Gala in der Jugendstil-Festhalle, Landau in der Pfalz

VORLÄUFIGER ZEITPLAN, ÄNDERUNGEN MÖGLICH

# ADAC DEUTSCHLAND KLASSIK

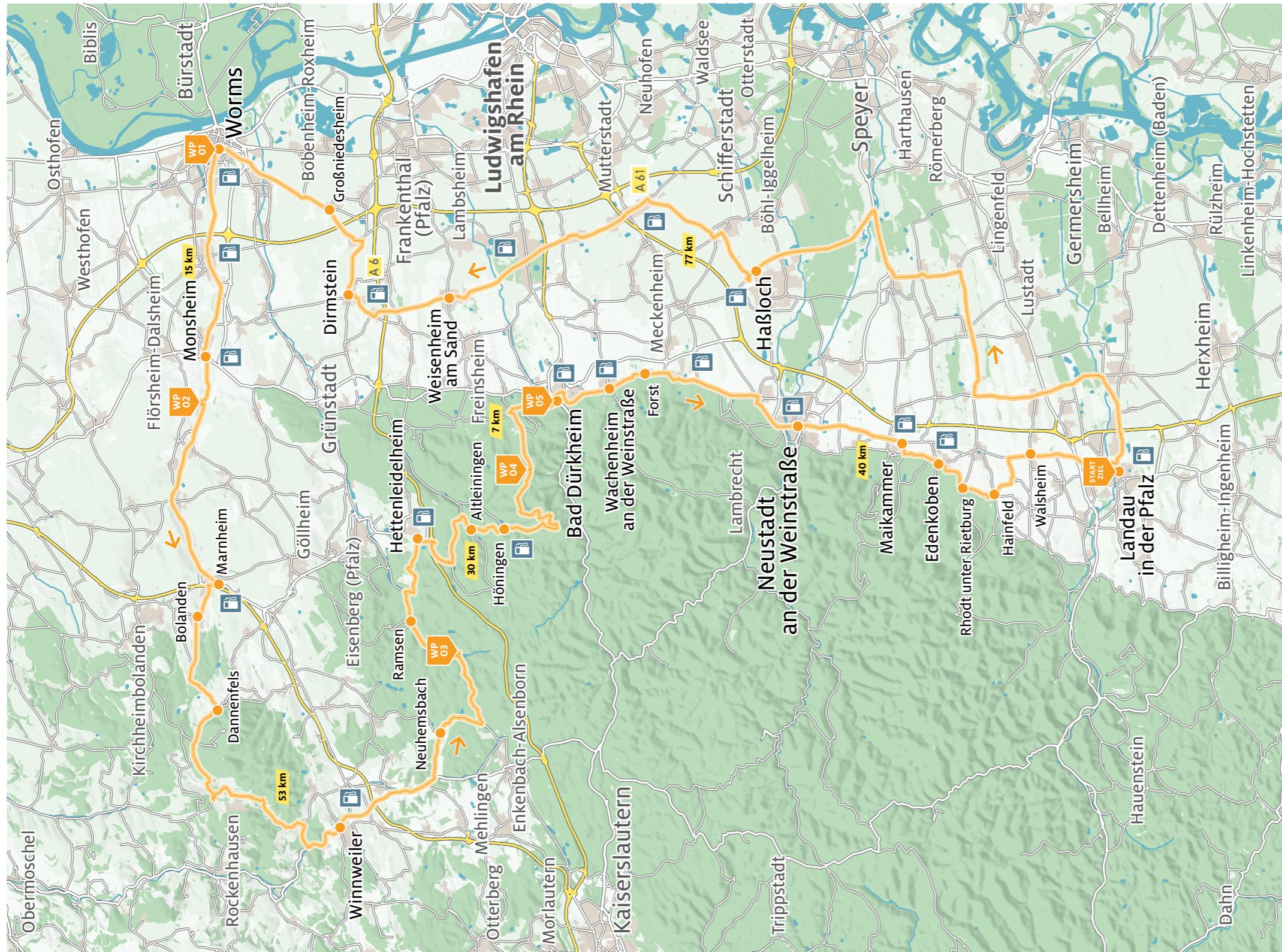
## STRECKENÜBERSICHT DER OLDTIMER-WANDERUNGEN

-  **Oldtimer-Wandern Tag 1** | 220 km  
Donnerstag, 21. Juli 2022
-  **Oldtimer-Wandern Tag 2** | 199 km  
Freitag, 22. Juli 2022
-  **Oldtimer-Wandern Tag 3** | 170 km  
Samstag, 23. Juli 2022



# TAG 1

21. JULI 2022 | 220 KM

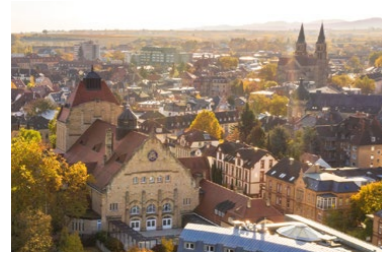


## WANDERPAUSEN

<b>START</b>	<b>Ostbahnstraße</b> 76829 Landau in der Pfalz	<b>STRECKE</b>	—
<b>WP 01</b>	<b>Weckerlingplatz Worms</b> 67547 Worms	<b>Fahrtrichtung</b>	→
<b>WP 02</b>	<b>Schlossgut Lüllil</b> Hauptstraße 41, 67591 Wachenheim	<b>Entfernung zwischen den Wanderpausen</b>	km
<b>WP 03</b>	<b>Seehaus Forelle</b> Eiswoog 1, 67305 Ramsen	<b>Tankstellen</b>	
<b>WP 04</b>	<b>Forsthaus Lindemannsruhe</b> Lindemannsruhe 1, 67098 Bad Dürkheim		
<b>WP 05</b>	<b>Gradierwerk Bad Dürkheim</b> Große Allee 510, 67098 Bad Dürkheim		
<b>ZIEL</b>	<b>Ostbahnstraße</b> 76829 Landau in der Pfalz		

# TAG 1

## WANDERPAUSEN ENTLANG DER ROUTEN DONNERSTAG, 21. JULI 2022



### START | Landau in der Pfalz

Festungsstadt, Gartenstadt, Universitätsstadt, Kulturstadt, Weinstadt... ganz gleich, Landau ist mit seinen 1800 Sonnenstunden eine der lebenswertesten Städte des Landes. Mittendrin, im mildesten Klima Deutschlands, blüht hier alles ein wenig länger. Spürbar auf dem Landauer Wochenmarkt. Hier kommt der Garten der Südpfalz auf den Tisch. Dazu sorgen die herzliche Pfälzer Lebensart, die Lage zwischen Wein, Wald und Rhein und die traumhaft historische Architektur und Kultur Landaus dafür, dass es niemals langweilig wird. Ein Streifzug durch Landau kommt einem Ausflug in die Vergangenheit gleich, doch schon ein Schulterblick reicht, um sofort wieder im Hier und Jetzt angekommen zu sein. Hier trifft Alt auf Neu, Tradition Moderne und Kultur auf Lebensfreude! Das alles ist Landau. Die größte weinbautreibende Gemeinde Deutschlands. Verantwortlich für diesen Superlativ sind die acht Stadtteile rings um Landau. Jedes Dorf erzählt seine eigene Geschichte, hat sein eigenes Flair!



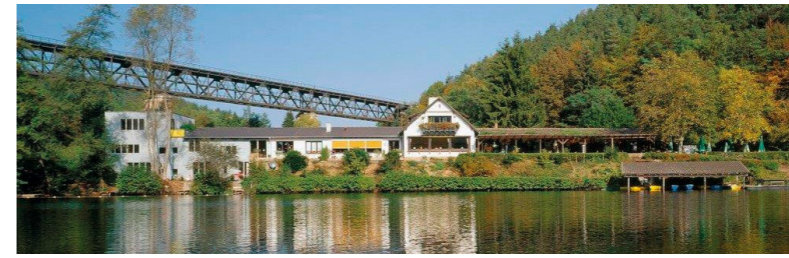
### WP 01 | Weckerlingplatz Worms

In Worms, der alten Hauptstadt der Nibelungen, ist Geschichte hautnah und allgegenwärtig. Die „Stadt der Religionen“ bietet ihren Besuchern Highlights der europäischen Kulturgeschichte zwischen Mittelalter und Neuzeit. Neben dem romanischen Dom St. Peter zeugen beeindruckende jüdische Monumente – die zum UNESCO Weltkulturerbe zählen – und eines der größten Reformationsdenkmäler der Welt vom reichen historischen Erbe der Stadt. Viele abwechslungsreiche Veranstaltungen, von den Nibelungen-Festspielen bis hin zum Musikfestival „Worms: Jazz & Joy“, bereichern das kulturelle Leben der Stadt. Umgeben von einer reizvollen Weinkulturlandschaft zwischen Rheinhessen und Pfalz bietet Worms den passenden Rahmen für eine spannende Entdeckungsreise.



### WP 02 | Schlossgut Lüll

Im rheinhessischen Wachenheim legt man größten Wert auf hochwertige Weine und glückliche Gäste. Seit der römischen Antike findet man hervorragenden Wein im beschaulichen Zellertal. Das im fünfzehnten Jahrhundert erbaute Schlossgut ist seit 1889 und mittlerweile in fünfter Generation in Familienbesitz. Der Blick durchs Tor fällt zuerst auf das markante Gründerzeit-Haus. Auf 2,3 Hektar befinden sich der mittelalterliche Wohnturm, die historische Parkanlage und mehrere Wirtschaftsgebäude. Hier können seit 30 Jahren mit einem gut eingespielten Team einmalige Feste gefeiert werden. Lernen Sie das Team, die Weine und das Anwesen kennen und fühlen Sie sich willkommen auf Schlossgut Lüll.



### WP 03 | Seehaus Forelle

Das Seehaus Forelle und das Haeckenhäuser am Eiswoog bei Ramsen liegen im Naturpark Pfälzerwald im Biosphärenreservat. Sieben Quellen sprudeln in den idyllischen 6 Hektar großen See, an dem noch der Eisvogel nistet und in dessen klarem Wasser sich Forellen, Barsche, Hechte und Saiblinge tummeln. Schon im Mittelalter zogen Nonnen hier ihre Fische. Am Morgen, wenn der Nebel sich hebt sieht man den See den Tag begrüßen. In einfachen, eleganten und komfortablen Zimmern gut aufgehoben, im Restaurant ein reizvolles Angebot. Zutaten der Region, schonend zubereitet, damit wird der Gaumen verwöhnt. Ruhe, Konzentration und schlichte Eleganz ist das Ding, und angenehm überraschen will das Team vom Seehaus. Immer wieder die Dinge mit neuen Augen sehen können, den Alltag



### WP 05 | Gradierwerk Bad Dürkheim

Der Gradierbau Bad Dürkheim, einer der längsten seiner Art in Deutschland, ist letzter von ursprünglich sechs Gradierwerken, die zur ehemaligen Salinenanlage „Philippshall“ gehörten. Er war bereits ein Nachfolgebauwerk einer an gleicher Stelle stehenden noch älteren Gradierbauanlage. Dieses Bauwerk wurde 1847 erbaut, zu einem

herausnehmen. Bei allen Angeboten steht eines im Mittelpunkt: Die Gäste können sich einfach Wohlfühlen.

#### Das Hotel

Zwischen See und Fischteichen ist auf dem Damm des Eiswoogs ein neues Hotel entstanden. Ein anderes Hotel. In schlichter Eleganz ein besonderer Ort. Zum Übernachten, für das verlängerte Wochenende, für eine Tagung oder für den Urlaub zwischendurch. Als bewusste Ergänzung des Bestandes aber auch als Bauwerk aus seiner Zeit, dem Jahr 2004, tritt das Hotel in einen spannungsreichen Dialog mit der Umgebung. In den neu gestalteten Zimmern bietet sich ein grandioser Blick in die umgebende Natur. Einzelne, individuell auf die Umgebung ausgerichtete Räume mit klar gestalteten Einrichtungen bieten eine Vielzahl an Entdeckungsmöglichkeiten.

Zeitpunkt, als die Salzgewinnung über Salinen schon relativ an Bedeutung verloren hatte. Sie wurde letztlich 1867 eingestellt. Im Rahmen der sich in dieser Zeit entwickelnden Kurstadt Bad Dürkheim hat man jedoch sehr schnell festgestellt, dass Salinen neben der rein wirtschaftlichen Funktion als Produktionsstätte für Salz auch einen sehr hohen gesundheitlichen Wert haben. Bei der Verrieselung der Sole aus der im Kurpark entspringenden Maxquelle werden auch große Mengen der Mineralien in Form von mikroskopisch feinen Tröpfchen, den Aerosolen, an die Luft abgegeben, die über die Atemwege durch Besucher aufgenommen werden. Es wurde sehr früh erkannt, dass das Einatmen dieser Luft auf den Wandelgängen und in unmittelbarer Nähe der Saline, insbesondere bei Erkrankungen der



### WP 04 | Forsthaus Lindemannsruhe

Idyllisch auf dem Petersberg über der Kurstadt Bad Dürkheim, direkt am Premiumwanderweg Pfälzer Rieslingsteig, steht das Forsthaus Lindemannsruhe in Alleinlage. Das Forsthaus ist eine Enklave des mittelalterlichen Weinortes Freinsheim, der in der Ebene liegt und von diesem 8 Kilometer entfernt. Erbaut 1928 mitten im Stadtwald von Freinsheim, ist es von jeher bewirtet und ein beliebter Ausflugspunkt für Wanderer, Biker und Oldtimerfahrer. Nicht zuletzt wegen seiner guten Erreichbarkeit, dem großen, gegenüberliegenden Parkplatz und einer Vielzahl von in der Nähe befindlichen Spazier- und Wanderzielen, wie etwa der Bismarkturm und die Teufelsfelsen ist das Forsthaus gut frequentiert und ganzjährig geöffnet. Freudent und traditionellen Pfälzer Waldhüttenküche und von Wildgerichten, sowie einer echten Pfälzer Weinschorle, kommen hier voll auf ihre Kosten.

Atemwege, lindernde Wirkung haben kann. Dieser Effekt ist auch heute noch bei einem Rundgang auf der Saline zu erleben.

Das Ursprungsbauwerk aus dem Jahr 1847 wurde oft umgebaut. Der jüngste Umbau wurden anlässlich der Gradierbau-Brände 1992 und 2007 nötig: Heute präsentiert sich das Bauwerk schöner als zuvor mit Sonnenterrasse und Aussichtsplattform, zwei 10m hohen und 12m breiten Portalen, die großzügige Durchblicke gewähren. Im Südturm befindet sich ein Kiosk mit Café (mit Aussenbestuhlung). Glanzstück ist eine Photovoltaikanlage auf dem Dach, die den Jahresstrombedarf von ca. 70 Haushalten decken könnte.

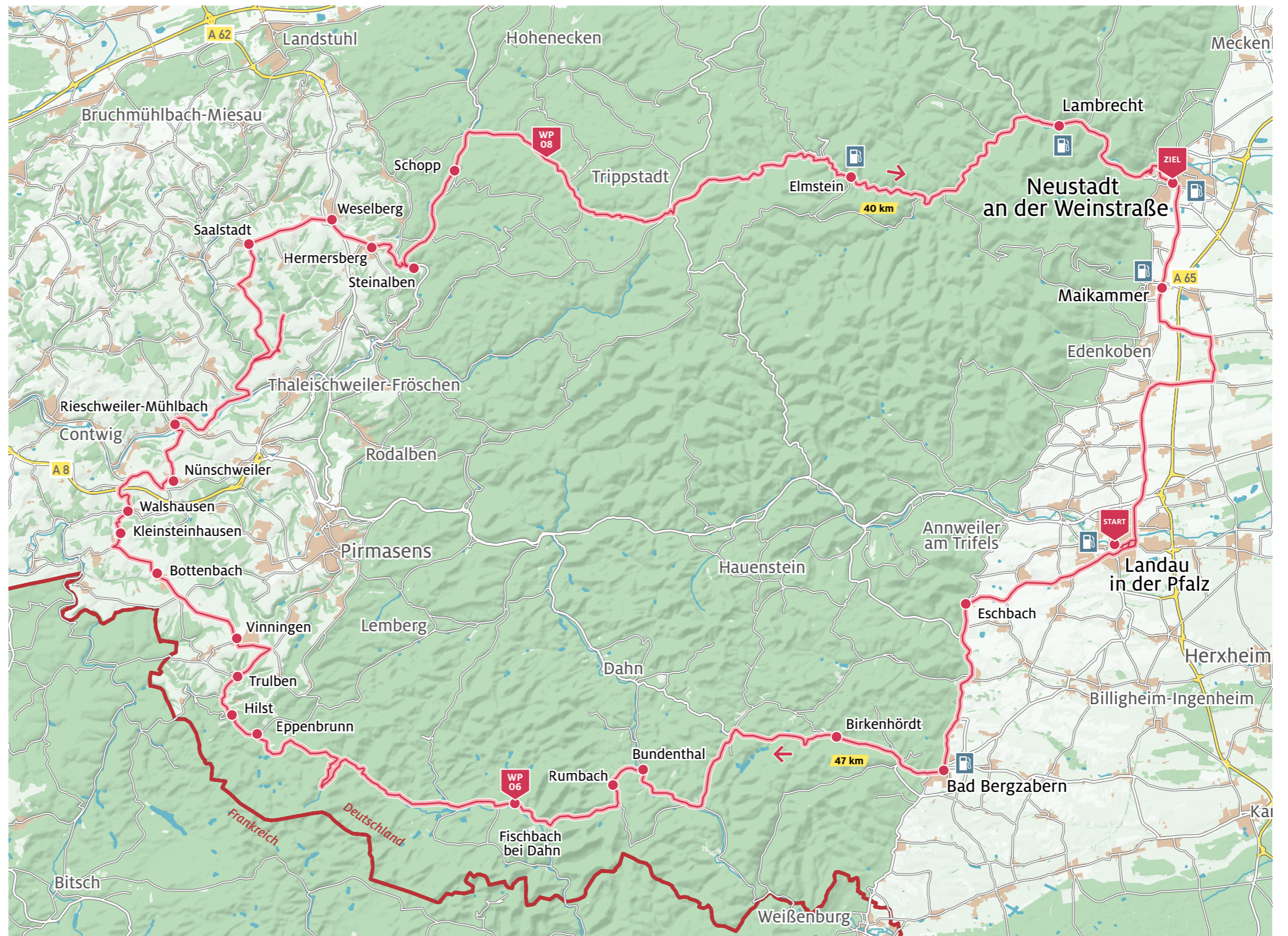
# TAG 2

22. JULI 2022 | 199 KM

## WANDERPAUSEN

- START** Jugendstil Festhalle  
Mahlastraße 3,  
76829 Landau in der Pfalz
- WP 06** Fischbach Biosphärenhaus  
Am Königsbruch 1,  
66996 Fischbach bei Dahn
- WP 07** Landhotel Weihermühle  
Weihermühle 1, 66919 Herschberg
- WP 08** Café Unterhammer  
Unterhammer 3, 67705 Trippstadt
- ZIEL** Marktplatz Neustadt  
67433 Neustadt an der Weinstraße

- Strecke
- Fahrtrichtung
- km Entfernung zwischen den Wanderpausen
- Tankstellen



# TAG 2

## WANDERPAUSEN ENTLANG DER ROUTEN FREITAG, 22. JULI 2022



### START | Jugendstil-Festhalle

Die Festhalle in Landau zählt zu den bedeutendsten Festspiel- und Theaterbauten des Jugendstils. In den Jahren 1905 -1907 wurde das Bauwerk nach den Plänen des Düsseldorfer Architekten Hermann Goerke errichtet. Das denkmalgeschützte Gebäude wurde von der Stadt Landau mit finanzieller Unterstützung des Landes Rheinland-Pfalz umfassend saniert und steht als multifunktionale Veranstaltungsstätte mit modernster Technik zur Verfügung. Höchste Anstrengungen wurden hinsichtlich einer denkmalgerechten Wiederherstellung des historischen Jugendstileindrucks unternommen. Tagungen, Kongresse, Konferenzen und Firmenpräsentationen, Empfänge, Bälle und Galaveranstaltungen, Vorträge und Podiumsdiskussionen, Konzerte, Schauspiele und Kulturevents können hier stattfinden. Neben der exklusiven Jugendstilatmosphäre zeichnet sich das Haus nach der Generalsanierung durch eine hervorragende Bühnen- und Kongresstechnik sowie optimale Ausstattung aus. Dazu zählt auch ein versenkbarer Hubboden im großen Festsaal. Ein hochmotiviertes Serviceteam mit ausgeprägter Liebe zum Detail ist Garant für den optimalen Ablauf Ihrer Veranstaltung.



### WP 06 | Biosphärenhaus Pfälzerwald

Das grenzüberschreitende Biosphärenreservat Pfälzerwald/Nordvogesen umfasst das größte zusammenhängende Waldgebiet Westeuropas. Mitten in diesem einmaligen Naturraum liegt das Biosphärenhaus in Fischbach bei Dahn. Das Besucherinformationszentrum bietet gemeinsam mit seinen umgebenden Bausteinen, wie Deutschlands erstem Baumwipfelpfad, vielfältige Freizeitmöglichkeiten für die ganze Familie. Mit dem „Biofleck-Ticket“ können Erwachsene und Kinder den Aufenthalt auch mit einem Besuch im benachbarten Elsaß verbinden.



### WP 07 | Landhotel Weihermühle

Ein kleines Paradies, fernab von jeglichem massentouristischen Trubel, mitten im Sickinger Mühlenland in einem Seitental gelegen, im Angesicht der unberührten Natur... Insbesondere jene Idylle, das ungebundene Freisein, sowie ehrliche persönliche Wärme, die dem Gast entgegengebracht wird, sind es, die das Landhotel Weihermühle als das auszeichnen, was es ist, ein Ort der Erholung. Eine weitere Grundfeste der Gestaltung ist die unberührte Harmonie elegant zusammenspielender moderner sowie klassischer Elemente, in jeder Hinsicht. So ist es seit jeher auch die kulinarische Harmonie, der größte Bemühungen zugewendet werden, es erwartet Sie neben herzlicher Pfälzer Gastlichkeit, Gerichte aus der Landhausküche, die auf regionale und Bioprodukte setzt. Angeschlossen an das umliegende Wanderwegenetz können Sie die für die Region typischen Buntsandstein- und Felsformationen entdecken.



### WP 08 | Café Unterhammer

Der historische Gebäudekomplex im Herzen des Pfälzer Waldes wurde von der Familie Gienanth im 19. Jahrhundert angelegt und ist Zeitzeuge der frühen Eisengießerei in der Pfalz. Aktuell findet sich am Unterhammer im Karlstal Privatwohnungen, ein Gesundheitszentrum, Standesamt, die Unterhammer Bräu Brauerei und das Café Unterhammer mit Veranstaltungsraum. Die Baumaßnahmen für die ehemalige Gießhalle haben gerade begonnen, damit das Geräusch des Schmiedehammers wieder im Karlstal zu hören ist. Das authentisch geführte Anwesen wird mit viel Liebe zum Detail verwaltet und ist eine Oase zum Verweilen.



### ZIEL | Marktplatz Neustadt

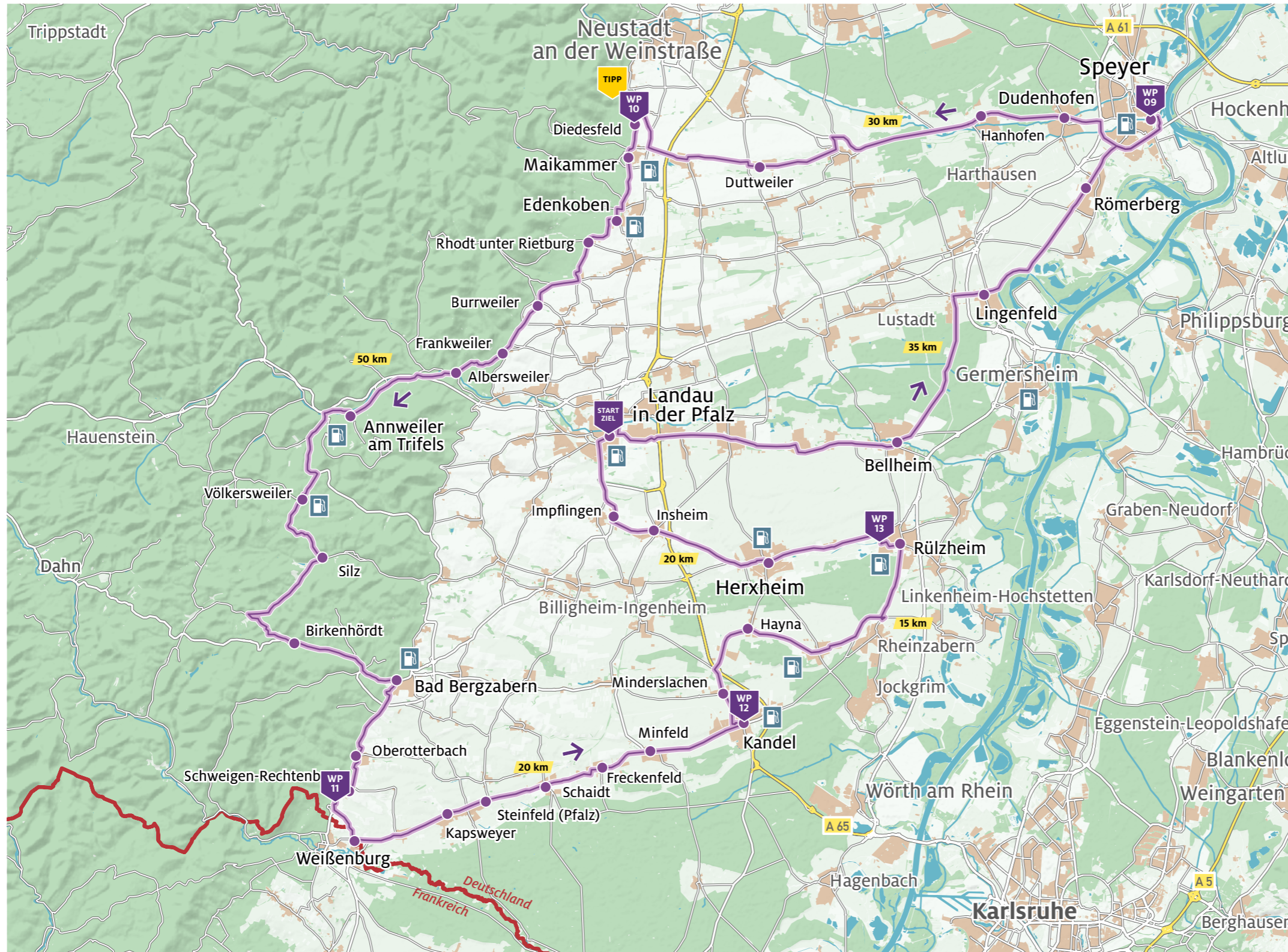
Neustadt an der Weinstraße liegt in exponierter Lage am Rand des Pfälzerwaldes und am Mittelpunkt der Deutschen Weinstraße. Die wichtigsten Ressourcen von Neustadt an der Weinstraße sind seine einmalige Lage, die Kulturlandschaft sowie die intakte Umwelt. Nicht nur das historische Ambiente der Altstadt mit ihren restaurierten Fachwerkhäusern und malerischen Höfen zeichnet Neustadt an der Weinstraße aus, sondern auch das Miteinander und die Lebensfreude der Bürgerinnen und Bürger. Einen besonderen Charme versprüht der Neustadter Marktplatz mit Brunnen und einem einmaligen Blick auf die Stiftskirche. In den Frühlings-, Sommer-

und Herbstmonaten laden zahlreiche Gastronomiebetriebe zum Entspannen und Genießen in der Sonne ein. Unter der Woche und am Wochenende bietet der Neustadter Wochenmarkt eine große Vielfalt an regionalen Produkten. Auch in den Wintermonaten hat der Neustadter Marktplatz einiges zu bieten. Der Weihnachtsmarkt der Kunigunde ist mit seinem ganz besonderen Flair eine der Top-Urlaubsadressen zur winterlich-romantischen Weihnachtszeit. Der geschmückte historische Marktplatz, der schillernde Glanz romantischer Leuchten und flackernder Kerzen taucht Neustadt an der Weinstraße für diese kurze Zeit in ein zauberhaftes Licht. Zusätzlich erstrahlt am Neustadter Rathaus bis zum Weihnachtstag an jedem Abend ein Fenster des XXL Adventskalenders.



# TAG 3

23. JULI 2022 | 170 KM



## WANDERPAUSEN

- START** **Ostbahnstraße**  
76829 Landau in der Pfalz
- WP 09** **Dom zu Speyer**  
Edith-Stein-Platz, 67346 Speyer
- TIPP** **Hambacher Schloss**
- WP 10** **Weingut Ökonomierat Isler**  
Weinstraße 622,  
67434 Neustadt an der Weinstraße
- WP 11** **Deutsches Weintor**  
Weinstraße 4,  
76889 Schweigen-Rechtenbach
- WP 12** **Marktplatz Kandel**  
76870 Kandel
- WP 13** **Straußenfarm Mhou**  
Am See, 76761 Rülzheim
- ZIEL** **Rathausplatz Landau**  
Rathauspl. 1,  
76829 Landau in der Pfalz

- Strecke
- Fahrtrichtung
- Entfernung zwischen den Wanderpausen
- Tankstellen

# TAG 3

## WANDERPAUSEN ENTLANG DER ROUTEN SAMSTAG, 23. JULI 2022



### WP 09 | Dom zu Speyer (UNESCO-Weltkulturerbe)

Als größter erhaltener romanischer Kirchenbau der Welt beeindruckt der Dom zu Speyer mit einer erhabenen Schlichtheit und der harmonischen Raumaufteilung – er gilt als Idealtypus der romanischen Architektur. Als Grablege bedeutender Kaiser und Könige des Mittelalters gehört er zu den herausragenden Orten deutscher und europäischer Geschichte. Vor 40 Jahren wurde er, als zweites Bauwerk in Deutschland, auf die Liste des UNESCO-Weltkulturerbes aufgenommen.

Seine Entstehung verdankt der Dom zu Speyer dem salischen Kaiser Konrad II. Als Ausdruck seiner von Gott verliehenen Macht ließ er das größte Gotteshaus seiner Epoche errichten.



### WP 10 | Weingut Ökonomierat Isler

Die 85 Kilometer lange Deutsche Weinstraße ist eine der ältesten und beliebtesten Tourismusrouten des Landes und bietet zahlreiche Sehenswürdigkeiten. Dazu gehört seit 2014, die am Mittelpunkt liegende Vinothek des Weinguts Ökonomierat Isler. Sie befindet sich am südlichen Ortseingang von Neustadt-Diedesfeld unterhalb des geschichtsträchtigen Hambacher Schlosses. Die Familie Isler bewirtschaftet schon seit dem Jahr 1700, nun in der 10. und 11. Generation, ihr Weingut auf derzeit 16 Hektar Rebfläche. Ihre moderne Vinothek ist ein echter Hingucker und lädt unbedingt zum Besuch ein. Gelber Sandstein, betongrauer Verputz, anthrazitfarbene Fenster- und Türrahmen und der im rostigen Ton gehaltene Anstrich des Eingangs, sorgen bereits von außen für einen außergewöhnlichen optischen Reiz, der innen durch weinbezogene Materialien und moderne Bilder fortgesetzt wird. Inmitten der Rebenlandschaft kann man hier in angenehmer Atmosphäre innen und auf der Terrasse ausgezeichnete Weinerzeugnisse erleben. Neben den eigenen Weinen, Sekten, Säften und Bränden kann der Gast auf eine kleine Speisenauswahl zugreifen.



### TIPP | Hambacher Schloss

Am 27. Mai 1832 folgten rund 30.000 Menschen aus allen Bevölkerungsschichten und zahlreichen Nationen dem Aufruf zum Marsch auf das Hambacher Schloss durch Philipp Jakob Siebenpfeiffer und Johann Georg August Wirth. Dort feierten sie das „Hambacher Fest“. Diese Demonstration für die Freiheit und Einheit Deutschlands gilt inzwischen als Meilenstein auf dem Weg zur Einheit Deutschlands, und das Hambacher Schloss wird als die „Wiege der Demokratie“ bezeichnet.

Der Stadtrat von Neustadt an der Weinstraße hat im September 2020 die regionale, nationale und internationale Profilierung und Positionierung der Stadt als Demokratiestadt sowie als erlebbares Zentrum deutscher Demokratiegeschichte beschlossen. Ende Mai 2022 wurde in der Neustadter Innenstadt und auf dem Hambacher Schloss erstmals „1832. Das Fest der Demokratie“ gefeiert.



### WP 11 | Deutsches Weintor

Das Deutsche Weintor Restaurant in Schweigen Rechtenbach ist nicht nur für leckeres pfälzer Essen und klasse Speisen bekannt, sondern auch die Geschichte des Weintors ist faszinierend: Das 18 Meter hohe Gebäude ist seit 1936 das Wahrzeichen der Deutschen Weinstraße. Die Idee des Deutschen Weintors und der Deutschen Weinstraße wurde 1935 ins

Leben gerufen. Ziel war es, in einer für den Weinbau sehr schwierigen Phase, den Fremdenverkehr zu fördern und die Weinnachfrage zu steigern. Das Weintor wurde 1936 innerhalb von nur zwei Monaten erbaut und am 18. Oktober 1936 eingeweiht. Die 85 Kilometer lange Deutsche Weinstraße beginnt am Deutschen Weintor in Schweigen-Rechtenbach und endet im Norden in Bockenheim.



### WP 12 | Kandel – das Tor zum Bienwald

Die charmante Stadt, direkt am Bienwald, dem größten zusammenhängenden Waldgebiet in der oberrheinischen Tiefebene, gelegen, besticht durch ländliches Idyll gepaart mit modernen Impulsen. Romantische Gassen, historische Gebäude und schöne Fachwerkhäuser prägen das Ortsbild.

Im gemütlichen Städtchen lässt sich gut durch historische Passagen, enge Gassen und entlang stilvoller Fachwerkhäuser flanieren. Hier erleben

Sie ein „Einkaufsparadies der kurzen Wege“ abseits jeder Hektik. Auch das Feiern wird in Kandel großgeschrieben, sodass ein reichhaltiges Angebot das ganze Jahr über zu fröhlicher Geselligkeit einlädt. Das quirlige Stadtfest, der genussvolle Kräuter- und Ölmarkt, der kunstvolle Töpfermarkt oder der romantische Christkindelmarkt sind nur einige Schmankerl im vielfältigen Festkalender. Attraktive Ausstellungen wie „Kandel mobil“ oder das große Oldtimer-Treffen des Oldtimer Club Kandel bereichern das Programm.



### WP 13 | Straußenfarm

Afrika – für viele Menschen ein Reise Traum, der gerade zu Corona-Zeiten ein Traum bleiben musste. Nicht so für die Menschen in Kaiserslautern, Karlsruhe oder Mannheim. Denn ihr „Afrika“ liegt quasi vor der Nase. Im Südpfälzischen Rülzheim – zwischen Rhein und Reben – lockt Europas führender Straußenzuchtbetrieb Jahr für Jahr über 100.000 Besucher, die hier die faszinierenden Strauße bewundern, in exotischer Umgebung die Seele baumeln lassen, afrika-

nisch-pfälzische Leckereien genießen – meist alles zusammen. Und zwar auf der Straußenfarm Mhou von Uschi Braun und Christoph Kistner.

Mit einer Handvoll afrikanischer Tiere bauten Braun und Kister ab 1993 in Mittelbaden eine der ersten Straußenfarmen in Europa auf. Schnell platzte der kleine Betrieb am rechten Rheinufer aus allen Nähten, so dass Anfang 2007 der Umzug auf die linke Rheinseite ins südpfälzische Rülzheim anstand.

Dort ist die Mhoufarm, die längst als die Nummer eins der europäischen Straußenzucht gilt, mit ihrem exotischen Park und einem deutsch-afrikanischen Restaurant einer der wichtigsten Tourismus-Magnete. Angezogen werden die vielen Besucher aber nicht nur von den riesigen Strauße. Einmalig ist die Rülzheimer Straußenfarm durch die Kombination von artgerechter, extensiver Tierhaltung, dem Naturerlebnis exotischer Pflanzen wie Indianerbananen,

Feigensträucher oder Nashi- und Kaki-Bäume inmitten der Urwald-Landschaft der süddeutschen Rheinauen und der äußerst leckeren Vereinigung afrikanischer und Pfälzer Küche.

Uriges Balkendach, warmes Licht von Kronleuchtern mit Straußeneiern: Wie die ganze Farm ist auch das Restaurant „Farmhaus“ ein bisschen „anders“ – mit Blick von der großen Sonnenterrasse auf Bananenstauden, blühende Seidenbäume und weidende Strauße. Pfalz und Exotik vermischen sich auf der Speisekarte. Deftiges für den hungrigen Wanderer, Leckeres für den Genießer – das Restaurant ist inzwischen weit mehr als ein Geheimtipp für Kenner des Schwarzen Kontinents. Besonders beliebt: die Sous-Vide-Spezialitäten vom Grill. Oder die Straußenei-Waffeln mit hausgemachtem Straußenei-Likör. Das I-Tüpfchen im „Raum für Sinne und Seele“.



WIR HABEN EIN HERZ FÜR NOSTALGISCHES ...



**... ABER WIR SIND DER TOP MODERNE REIFENGROSSHANDEL IM INTERNET.**

Wir bringen den traditionellen Reifenhandel ins digitale Zeitalter. Mit einem Sortiment von über 20 Millionen Reifen, Rädern sowie Komplettträgern, mehr als 2,5 Millionen Kfz-Teilen, einer innovativen Online-Funktionalität und einem persönlichen Rundum-Service machen wir die Beschaffung für Werkstätten, Reifenhändler und Autohäuser so einfach wie möglich. Dafür geben wir Vollgas. [www.gettygo.com](http://www.gettygo.com)

**GETTYGO**



DIE TEILNEHMER





**1** Eckart Wiesenhütter und Ilona Tilgner  
Ford Model A Tudor (55-A)  
3288 ccm | 40 PS | 1928



**2** Robert und Gabi Braun  
Chevrolet Independence Phaeton  
(Series AE)  
3179 ccm | 50 PS | 1930



**7** Edgar und Christa Silwanus  
Porsche 911 Carrera 2 Targa (Typ 964)  
3600 ccm | 250 PS | 1990



**8** Rainer und Donate Bastuck  
Triumph Vitesse 2 Litre Convertible  
1998 ccm | 95 PS | 1967



**3** Dietwart Völpel und Frank-Peter Arndt  
BMW 327/8  
1991 ccm | 80 PS | 1939



**4** Günter Steinmeier und  
Gudrun Berg Steinmeier  
Porsche 914/6  
1991 ccm | 110 PS | 1972



**9** Ernst-August und Marianne Hoppenbrock  
Mercedes-Benz 280 SL/9 (W 113)  
2748 ccm | 170 PS | 1970



**10** Mario und Ulrike Theissen  
BMW 2500 (E3)  
2494 ccm | 150 PS | 1971



**5** Bernd Schneider und  
Nicole Oehm-Schneider  
Opel Olympia Rekord P1  
1488 ccm | 45 PS | 1958



**6** Kurt und Waltraud Oehm  
Citroën Traction Avant 11 B Légère Berlina  
1911 ccm | 56 PS | 1954



**11** Dirk und Susanne Bernewasser  
VW 1300 Karman-Ghia Cabriolet (Typ 14)  
1285 ccm | 40 PS | 1966



**12** Georg und Ursula Müller  
NSU Prinz 4 L  
598 ccm | 30 PS | 1970



**13** Christof und Ingrid Arnold  
Fiat 500 R Berlina (Tipo 110F)  
594 ccm | 23 PS PS | 1973



**14** Michael und Alexandra Schleupen  
Porsche 911 Cabriolet  
3125 ccm | 231 PS | 1989



**19** Rolf und Danielle Giesdorf  
Mercedes-Benz 280 SE/9 3.5  
Cabriolet (W 111)  
3499 ccm | 200 PS | 1970



**20** Eckard Roczen und Bettina Kruck  
Volvo P 1800 ES  
1986 ccm | 124 PS | 1972



**15** Elena Schleupen und  
Alexander Austmann  
VW 1303 LS Cabriolet (Typ 15)  
1584 ccm | 50 PS | 1976



**16** Wolfgang Doemens und Glenn Gibbs  
Jaguar 420 G  
4235 ccm | 265 SAE PS | 1968



**21** Hartmut und Ute Franke  
Mercedes-Benz 280 SL (R 107)  
2746 ccm | 185 PS | 1982



**22** Gerd und Petra Wilsdorf  
Porsche 911 Carrera 3.2 Coupè  
3164 ccm | 207 PS | 1988



**17** Thomas und Martina Austmann  
Pontiac Le Mans Sports Convertible  
5792 ccm | 250 SAE PS | 1971



**18** Werner und Helga Hahn  
BMW 502 Limousine  
2580 ccm | 100 PS | 1955



**23** Franz und Susanne Büttner  
Porsche 914/6  
3125 ccm | 231 PS | 1970



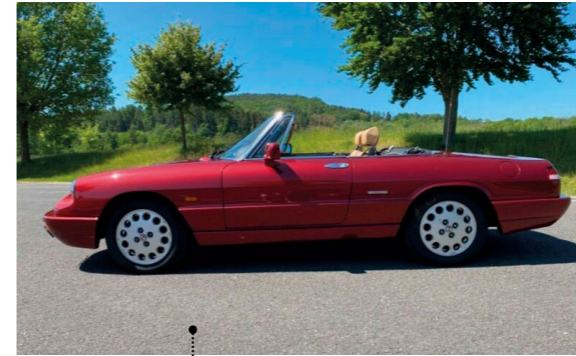
**24** Hartmut Rötzel und  
Christiane Lanners  
Aston Martin DB MK III Saloon  
2922 ccm | 180 PS | 1958



25 Heinz-Josef und Heidrun Fringes  
VW 1500 Cabriolet (Typ 15)  
1485 ccm | 44 PS | 1970



26 Heinrich und Sylvia Engesser  
VW Transporter Kasten (Typ 2)  
1584 ccm | 64 PS | 1961



31 Rainer Nicolas und Cordula Weider  
Alfa Romeo Spider 2.0  
1962 ccm | 120 PS | 1990



32 Klaus-Peter und Eveline Brickwedde  
Porsche 356 B - 1600 S Cabriolet  
1582 ccm | 75 PS | 1962



27 Steffen und Katharina Fritz  
VW-Campingwagen (SO 23)  
1584 ccm | 90 PS | 1960



28 Matthias Gille und Clemens Grauff  
VW-Doppelkabine (Typ 265)  
1192 ccm | 34 PS | 1966



33 Helmut und Margaritha Angl  
Mercedes-Benz 170 S Cabriolet A (W 136 IV)  
1767 ccm | 52 PS PS | 1950



34 Karl und Ursula Lehmann  
Mercedes-Benz 190 SL Cabriolet (W 121)  
1897 ccm | 105 PS | 1961



29 Tim Grünhage und Nadine Schnieder  
VW-Großraum-Kastenwagen (Typ 2)  
1584 ccm | 60 PS | 1965



30 Bernhard und Dennis Jühe  
Ford Model A Roadster  
3285 ccm | 40 PS | 1929



35 Volker Kaul und Margarete Lennartz  
VW 1303 Cabriolet (Typ 15)  
1584 ccm | 50 PS | 1979



36 Gilbert und Jeanett Nielsen  
Mercedes-Benz 280 SL/8 (W 113)  
2746 ccm | 170 PS | 1970



**37** Peter Lütcke und Sabine Lütcke-Kühne  
Cadillac Fleetwood Eldorado Convertible  
Bicentennial Edition  
8194 ccm | 190 PS | 1976



**38** Norbert und Brigitte Keck  
Opel Monza GS/E  
3801 ccm | 206 PS | 1986



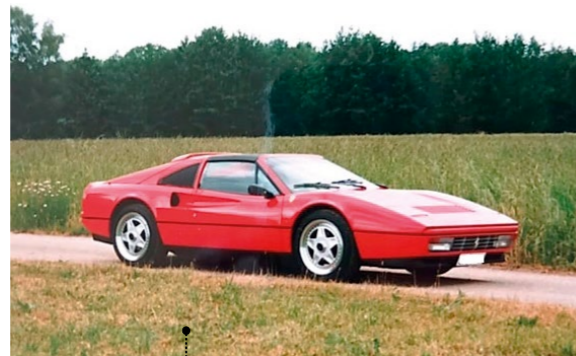
**43** Wolfgang Höfler und Martina Hirschfeld  
Jaguar E-Type 5.3 Litre V12 Open Two-Seater  
5343 ccm | 268 PS | 1974



**44** Thomas Freckmann und  
Anna-Maria Bednarczyk  
Jaguar E-Type 4.2 Litre Coupè  
4235 ccm | 210 PS | 1971



**39** Burkhard und Birgit Petzold  
Porsche 911 Carrera 3.2 Cabriolet  
3164 ccm | 218 PS | 1987



**40** Karl Heinz Beckers und Gisela Jäger  
Ferrari 328 GTS  
3186 ccm | 270 PS | 1988



**45** Bernd Nabe und Renate Sarfeld  
Jaguar MK II 3.4 Litre  
3442 ccm | 210 SAE PS | 1966



**46** Johannes Michael Lackmann  
und Josef Wiemann  
Mercedes-Benz 280 S (W 116)  
2746 ccm | 156 PS | 1978



**41** Gerd und Birgit Lenhart  
Jaguar E-Type Series 3 V12 2+2  
5343 ccm | 250 PS | 1971



**42** Roland Wojahn und Patricia Lauenroth  
Porsche 928 S4  
4957 ccm | 320 PS | 1988



**47** Rolf Thelen und Isolde Böhlinger-Thelen  
Porsche 911 SC 3.0 Targa  
2992 ccm | 180 PS | 1977



**48** Rüdiger und Claudia Klöppel  
Mercedes-Benz 300 SE Cabriolet (W 112)  
2996 ccm | 160 PS | 1964



**49** Manfred und Brita Kessebohm  
Triumph TR3 Sports (Type 20TR3)  
2138 ccm | 101 PS | 1959



**50** Richard und Hedwig Hußenether  
Packard Six Convertible Coupé  
4015 ccm | 100 PS | 1938



**55** Peter und Astrid Junior  
Mercedes-Benz 280 SL (R 107)  
2746 ccm | 185 PS | 1981



**56** Karl-Heinz Ehrhardt und  
Wilhelmina de Vries  
Triumph TR 6  
2498 ccm | 95 PS | 1972



**51** Andreas und Maria Bauer  
Mercedes-Benz 300 SL (R 107)  
2932 ccm | 180 PS | 1987



**52** Peter und Doris Arnold  
Renault Caravelle  
1108 ccm | 52 PS | 1965



**57** Hans-Jürgen Borgmann und  
Ulrich Overberg  
Mercedes-Benz 500 SL (R 129)  
4973 ccm | 326 PS | 1990



**58** Ludwig Stiegler und Ulrike Walther  
Porsche 911 SC 3.0 Coupé  
2992 ccm | 204 PS | 1982



**53** Heike Schneider und Michael Schuhbeck  
Sbarro Replica BMW 328  
2475 ccm | 150 PS | 1977



**54** Günter und Ursel Frantzen  
Mercedes-Benz 560 SL (R 107)  
5547 ccm | 230 PS | 1987



**59** Guy Müller und Paulo Lopes  
Porsche 911 - 2.4 T Coupé  
2341 ccm | 130 PS | 1973



**60** Michael Wagner und Erich Pflumm  
Mercedes-Benz 230 SL (W 113)  
2748 ccm | 170 PS | 1964



61 Anton und Rosemarie Singler  
Fiat Spider 124 (CS1)  
1756 ccm | 82 PS | 1978



62 Manfred Kunz und Anka Schenzel  
Mercedes-Benz 280 SL/8 (W 113)  
2746 ccm | 170 PS | 1970



67 Lothar Katnawatos und Natalie Mantey  
Mercedes-Benz 190 Limousine (W 121)  
1897 ccm | 75 PS | 1956



68 Martin und Jutta Heide  
Alfa Romeo Giulia Sprint 1600  
1570 ccm | 92 PS | 1963



63 Michael und Petra Freyer  
Volvo P 1800 ES  
1985 ccm | 124 PS | 1973



64 Peter Vaeßen und  
Martina Breuer Vaeßen  
BMW Z1 Roadster  
2494 ccm | 170 PS | 1990



69 Andrea und Ulrich Heide  
Alfa Romeo 2000 GT Veloce (Tipo 105.21)  
1962 ccm | 133 PS | 1973



70 Thomas und Sabine Evers  
Mercedes-Benz 280 SL/8 (W 113)  
2778 ccm | 170 PS | 1969



65 Jörg Kötter und Edith Maucher  
Mercedes-Benz 280 SL/8 (W 113)  
2746 ccm | 170 PS | 1970



66 Michael Schmirdorfer und Monika Bauer  
Mercedes-Benz 220 Sb Limousine (W 111)  
2180 ccm | 110 PS | 1963



71 Lothar M. und Ingrid Hawel  
Porsche 911 Carrera 3.2 Cabriolet  
3164 ccm | 231 PS | 1988



72 Werner und Andrea Oestreich  
Pontiac Firebird Convertible  
5799 ccm | 265 SAE PS | 1968



73 **Edi Kopp und Karin Schlett-Kopp**  
Porsche 928 GT3  
5397 ccm | 350 PS | 1992



74 **Siebert und Ute Knoll**  
Mercedes-Benz 280 SL (R 107)  
2746 ccm | 185 PS | 1987



79 **Franz und Edith Baumgärtel**  
VW do Brasil Kombi 1500 (T1)  
1485 ccm | 44 PS | 1971



80 **Alek Zablocki und Verena Knapp**  
Mercedes-Benz 230 (W 111)  
2306 ccm | 105 PS | 1966



75 **Eric Bach und Lilo Thompson**  
Mercedes-Benz 560 SL (R 107)  
5547 ccm | 230 PS | 1987



76 **Jürgen und Christine Haas**  
Mercedes-Benz 300 SL Roadster (W 198 II)  
2996 ccm | 215 PS | 1961



81 **Walter und Barbara Erke**  
Ford Mustang 289 Hardtop  
4738 ccm | 180 PS | 1964



82 **Ludwig und Gabriele Brümmer**  
Ford Thunderbird 2-door Hardtop Coupé  
6396 ccm | 340 SAE PS | 1962



77 **Ulrich und Silvia Krämer**  
VW Transporter 1500 Kombi (Typ 23)  
1584 ccm | 65 PS | 1964



78 **Peter und Regina Fast**  
Mercedes-Benz 190 SL Coupé (W 121)  
1897 ccm | 105 PS | 1960



83 **Team Pirelli**



84 **Andreas Reineke und Melanie Matfeld-Reineke**  
Mercedes-Benz 380 SLC (C 107)  
3818 ccm | 218 PS | 1981





**85** **o Günter Rommel und Jutta Witzhausen Rommel**  
Mercedes-Benz 300 S Cabriolet A (W 188)  
2996 ccm | 150 PS | 1953



**86** **o Dieter Odendahl und Ulrike Odendahl-Schubert**  
Jaguar XK 120 Drophead Coupè  
3442 ccm | 160 PS | 1953



**91** **o Robert und Elke Zimmermann**  
Mercedes-Benz 280 SE 3.5 Cabriolet (W 111)  
3499 ccm | 200 PS | 1971



**92** **o Klaus und Michaela Borrmann**  
EMW 327/2 Sport-Cabriolet  
1991 ccm | 57 PS | 1953



**87** **o Karl-Heinz Paulsen und Wolfgang Eitel**  
Lancia Thema 8.32  
2927 ccm | 215 PS | 1987



**88** **o Hans-Dieter Kessler und Heike Hartmannshenn**  
Jaguar XK 150 3.4 Litre Open Two-Seater  
3442 ccm | 180 PS | 1959



**93** **o Dietmar und Ingrid Schubert**  
Mercedes-Benz 230 SL (W 113)  
2306 ccm | 150 PS | 1965



**94** **o Jann und Petra Kleemeyer**  
Alfa Romeo Spider Veloce 2000 (Tipo 115.38)  
1962 ccm | 128 PS | 1982



**89** **o Wolfgang Kohlmann und Barbara Hilse**  
VW 1303 LS Cabriolet (Typ 15)  
1584 ccm | 50 PS | 1976



**90** **o Manfred Nitsche und Evelin Robota**  
Chevrolet Corvette Stingray Convertible (C2)  
5358 ccm | 365 SAE PS | 1964



**95** **o Hans Middelberg und Jürgen Grolman**  
Mercedes-Benz 230 Cabriolet B (W143)  
2229 ccm | 55 PS | 1938



**96** **o Johannes Lindner und Hansi Osterhammer**  
Porsche 911 Carrera (Typ 993)  
3600 ccm | 272 PS | 1994



97 **Bernhard und Elke-Christine Philipp**  
Mercedes-Benz 190 SL Coupé (W 121)  
1897 ccm | 105 PS | 1957



98 **Erich Menk und Gudrun Raabe**  
Austin Healey 3000 MK III (BJ8)  
2912 ccm | 150 PS | 1964



99 **Hans und Karin Könnings**  
VW Golf I Cabriolet (Typ 155)  
1595 ccm | 75 PS | 1985



100 **Kurt und Martina Heinen**  
Jaguar MK II  
3758 ccm | 168 PS | 1965

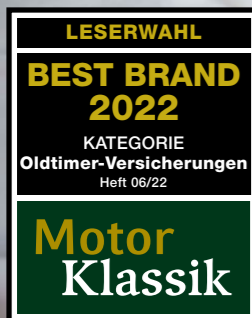


101 **Harald Hänsel und Karina Bayer**  
Hotchkiss M 201 4x4  
2196 ccm | 60 PS | 1958



102 **Georg und Sigrid Maier**  
Mercedes-Benz 300 SL Roadster (W 198 II)  
2996 ccm | 215 PS | 1957





**10 % Rabatt für ADAC Mitglieder!**

# Pech beim Einparken? Zum Glück gibt's uns. Die ADAC Classic-Car-Versicherung.

Jetzt abschließen auf [adac.de/classicar](https://adac.de/classicar) oder unter 089 558 95 62 40 (Mo. - Sa.: 8 - 20 Uhr) und in jeder ADAC Geschäftsstelle.

ADAC Autoversicherung AG

**ADAC**

## KRÖNENDER ABSCHLUSS

### OLDTIMER-WELTVERBAND FIVA

Die Fédération Internationale des Véhicules Anciens (FIVA) ist der Weltverband der Oldtimerclubs. Er setzt sich für den Erhalt historischer Fahrzeuge ein, die einen wichtigen Bestandteil unseres technischen Kulturerbes darstellen. Die FIVA vertritt heute insgesamt über 1,6 Millionen Oldtimerbesitzer aus Ländern aller fünf Kontinente und hat den Status ihrer nationalen Vertretung in Deutschland auf das Ressort Klassik des ADAC übertragen, so dass die Interessen der deutschen Oldtimerszene auch international forciert werden können.



### DIE GELBEN ENGEL DES ADAC KLASSIK-SERVICE – NICHT NUR SPEZIALISTEN, SONDERN LIEBHABER

Für den Fall der Fälle sind wir auch bei der ADAC Deutschland Klassik 2022 wieder bestens gewappnet: Unsere Gelben Engel des ADAC Klassik-Service sind Spezialisten für historische Fahrzeuge und mit speziellen Servicefahrzeugen unterwegs. Die Pannenhilfsfahrzeuge des ADAC Klassik-Service sind mit Spezialwerkzeugen und -ersatzteilen für historische Fahrzeuge ausgestattet. So sind wir während der ADAC Deutschland Klassik 2022 selbstverständlich auch für die besonderen Anforderungen von Veteranen gerüstet.

### ADAC KLASSIK AUF FACEBOOK UND IM INTERNET

Das ADAC Klassik-Team ist auch mit spannenden News und aktuellen Features rund um historische und klassische Fahrzeuge auf Facebook vertreten! Liken, posten und diskutieren Sie mit uns und Gleichgesinnten unter: [www.facebook.com/ADACKlassik](https://www.facebook.com/ADACKlassik)

Auf den Internetseiten von ADAC Klassik finden Sie zahlreiche Tipps und Tricks zu allen Themen des Oldtimerhobbys und unseren kostenlosen ADAC Oldtimer-Ratgeber. Wer über Veranstaltungs- und Messehinweise, Touren- und Reisetipps sowie Neuigkeiten informiert werden möchte, kann sich kostenlos für den ADAC Oldtimer-Newsletter unter folgendem Link registrieren:

[www.adac.de/newsletter](https://www.adac.de/newsletter)  
[www.adac.de/klassik](https://www.adac.de/klassik)  
[www.facebook.com/ADACKlassik](https://www.facebook.com/ADACKlassik)  
[www.youtube.com/](https://www.youtube.com/)

### ADAC CLASSIC-CAR-VERSICHERUNG

Mit der ADAC Classic-Car-Versicherung haben Oldtimer-Liebhaber nicht nur kompetenten Haftpflicht- und Kasko-Schutz für Pkws, die älter als 20 Jahre sind und Motorräder ab 30 Jahren. Sondern auch einen echten Partner:

#### Innovation durch Mitgliederaustausch

Durch den regelmäßigen Austausch mit den Oldtimer-Fans im ADAC, in den ADAC Geschäftsstellen, den Orts- und Korporativclubs oder auf Oldtimer-Rallyes kennt Die ADAC Classic-Car-Versicherung die Bedürfnisse von Oldtimer-Fahrern besonders gut und kann darauf aufbauend das passende Angebot zusammenstellen.

Das Ergebnis dieses Austauschs sind zahlreiche Produktinnovationen und Neuentwicklungen, wie z. B. die Vollkasko-Plus, die beispielsweise Schäden durch losgelöste Fahrzeugteile und Schmor- und Sengschäden absichert. Oder das Angebot von Sammlungsverträgen für die Besitzer von mehreren Fahrzeugen.

#### Ausgezeichnet als beste Oldtimer-Versicherung

Wer sein Juwel auf vier Rädern gut und günstig versichern will, ist bei der ADAC Classic-Car-Versicherung bestens aufgehoben. Das sehen auch die Leser des Fachmagazins „Motor Klassik“ so: Sie wählten die ADAC Classic-Car-Versicherung auch 2022 wieder zur besten Oldtimerversicherung. Und dies mittlerweile zum elften Mal.

#### Rabatte und Angebote für ADAC Mitglieder

ADAC Mitglieder sowie Mitglieder von ADAC Orts- und Korporativclubs kommen in den Genuss attraktiver Prämierrabatte. Auch interessant für Oldtimer-Freunde: Wer sich für die ADAC Classic-Car-Versicherung entscheidet, kann damit auch an touristischen Ausfahrten und Gleichmäßigkeitsfahrten teilnehmen, ohne sich dafür extra versichern zu müssen.

Weitere Informationen zur ADAC Classic-Car-Versicherung gibt es online unter [www.adac.de/classicar](http://www.adac.de/classicar), telefonisch unter 089 558 95 62 oder in Ihrer nächsten ADAC Geschäftsstelle!

[www.adac.de/classicar](http://www.adac.de/classicar)  
Tel.: 089 558 95 62 62

#### UNION GLASHÜTTE – NORAMIS DATUM LIMITIERTE EDITION DEUTSCHLAND KLASSIK 2022

Anlässlich der Kooperation mit der ADAC Deutschland Klassik 2022 präsentiert UNION Glashütte eine limitierte Auflage der Noramis Datum in einem außergewöhnlichen Design. Das Zifferblatt zelebriert etliche Details für Autoliebhaber: Es ist mit einer besonderen, fein-gestanzten Platte versehen, die optisch an einen Kühlergrill denken lässt und einen Einblick auf den Motor der Uhr gewährt, ohne zu viel preiszugeben. Die klassischen Retro-Zeiger der lünettenlosen Uhr befinden sich auf einem cremefarbenen, hochglanzpolierten Ring, dessen Optik mit der Chrom-Lack-Kombination ausgewählter Oldtimer spielt. Die Uhr ist auf 200 Stück limitiert.

Die ausgefeilten Vintage-Automobildetails der Uhr unterstreichen die enge Verbindung von UNION Glashütte zu den Protagonisten der Oldtimer-Rallyes. Das Zifferblatt samt Kühlergrilloptik und cremeweiß lackiertem Zifferring misst elegante 40 Millimeter und schmiegt sich daher passend an jedes Handgelenk. Die typischen Retro-Zahlen sowie das gewölbte Saphirglas ohne Lünette unterstreichen den nostalgischen Charakter der Uhr.

Die Uhr wird mit einem schlichten Kalbslederband in schwarz mit feiner Prägung geliefert. Der Bandanstoß ist leicht gerundet und passt sich so dem Gehäuse an, was die Uhr noch harmonischer und eleganter wirken lässt. Im Innern schlägt das technisch ausgereifte mechanische Werk UNG-07.01 mit einer Gangreserve von bis zu 60 Stunden.

Die ADAC Deutschland Klassik erkundet in diesem Jahr vom 13. bis 17. Juli 2022 die facettenreiche Landschaft Rheinland-Pfalz rund um Landau in der Pfalz. Daher wird es einen zusätzlichen Gehäuseboden aus Edelstahl geben, den eine Deutschlandkarte mit hervorgehobenem Bundesland Rheinland-Pfalz ziert. Dieses Zusatz-Medaillon lässt jedes Sammlerherz höherschlagen. Die Edition Noramis Datum Deutschland Klassik 2022 ist in einer Limitierungsbox für 2.200,00 Euro\* im ausgewählten Fachhandel erhältlich.

\*unverbindliche Preisempfehlung



#### TECHNISCHE DATEN: UNION GLASHÜTTE – NORAMIS DATUM LIMITIERTE EDITION DEUTSCHLAND KLASSIK 2022

<b>Werk:</b>	UNG-07.01 rückerloses Reguliersystem Stunden, Minuten, Zentralsekunde Datumsanzeige im Zifferblattfenster Sekundenstopp Gangreserve bis zu 60 h	<b>Wasserdichtigkeit:</b>	wasserdicht bis zu einem Druck von 10 bar (entspricht 100 m)
<b>Gehäuse:</b>	Edelstahl 316L Saphirglasboden, gepresst	<b>Armband:</b>	Kalbslederband in schwarz mit feiner Prägung
<b>Höhe:</b>	9,85 mm	<b>Schließe:</b>	Doppel-Faltschließe mit zwei Drückern
<b>Durchmesser:</b>	40 mm	<b>Limitierungsmerkmale:</b>	limitiert auf 200 Exemplare Zifferblattaufdruck: Limitierte Edition Gehäusegravur: Deutschland Klassik 2022 Limitierte Edition xxx/200 Beigabe: Gehäuseboden aus Edelstahl mit gravierter Deutschlandkarte Limitierungsbox
<b>Lug-to-Lug:</b>	47,8 mm	<b>Referenz:</b>	D012.407.16.267.08
<b>Zifferblatt:</b>	mattschwarze Platte crèmeweiß lackierter Zifferring Zeiger mit Super-LumiNova®	<b>Unverbindliche Preisempfehlung:</b>	2.200,00 Euro
<b>Glas:</b>	hoch gewölbtes, beidseitig entspiegeltes Saphirglas		

**Kontakt:**  
Marianne Radel  
Telefon +49 (0) 6196 88777-1600  
Fax +49 (0) 6196 88777-3603  
E-Mail: [Marianne.Radel@swatchgroup.com](mailto:Marianne.Radel@swatchgroup.com)  
[www.union-glashuette.com](http://www.union-glashuette.com)

VORSCHAU

# ADAC DEUTSCHLAND KLASSIK 2023

## VOM 24. BIS 27. MAI RUND UM DRESDEN

**AUF GEHT'S NACH SACHSEN,  
WO DIE SCHÖNEN AUTOS WACHSEN ...**



... oder so ähnlich. Sie lesen es schon – der Zauber des Programmes der ADAC Deutschland Klassik kann sich sehen lassen. „Ei verbibbsch!“ Wer kennt ihn nicht – den wohl sächsischsten Ausdruck des Erstaunens, und passender kann man die Erwartung an wunderschöne Fahrzeuge und wunderschöne Landschaften nicht zum Ausdruck bringen. Die ADAC Deutschland Klassik 2023 vom 24. – 27. Mai 2023, führt uns tief ins sächsische Herz nach Dresden. Die Landeshauptstadt an der Elbe verführt mit Zwinger, Frauenkirche und Canaletto-Blick – „Dresden – hier wurde die Schönheit erfunden. Nichts als Fluß und Wiesen – in zartesten Farben und märchenhaftem Licht“. So schwärmte schon einst der Archäologe Johann Joachim Winckelmann. Und tatsächlich, Sachsen ist ein tausend Jahre altes Land mit Burgen und Schlössern und weiß seine Besucher geknnt um den Finger zu wickeln.

Die Ruhe vor dem Start ist das Motto des Mittwochs. Bei der obligatorischen Anmeldung erhalten die Teilnehmer\*innen Ihre persönlichen Fahrtunterlagen und alles was Sie zum Oldtimer-Wandern brauchen. Derweil absolvieren die Wagen schon mal die erste Prüfung – den Technikcheck.



Bei „Benzingesprächen“ am Begrüßungsabend lernen sich die Teams und Teilnehmer\*innen kennen bevor Sie dann das Rauschen der Elbe in den Schlaf wiegt. Auf, auf sprach der Fuchs zum Hasen – hört er nicht den Oldie starten? Am Donnerstag geht es in die Sächsische Schweiz. Dabei wird den Uhrenmachern der Firma Union in Glashütte beim Bau ihrer mechanischen Kunstwerke über die Schultern geschaut, dann schlängelt sich die Route an der Elbe entlang nach Bad Schandau um später über das Barockschloss Rammenau mit großer Fahrt in der gläsernen Manufaktur von Volkswagen in Dresden ins Ziel zu kommen.

Speisen wie am Hofe August des Starken verspricht der Sophienkeller in Dresden, in dem das Tags erlebte am Abend bei sächsischem Gerstensaft, Gauklern und Musikanten in ausgelassener Stimmung noch einmal Revue passieren gelassen wird.

Der Freitag steht im Zeichen des Erzgebirges und schon die erste Wanderpause führt geradewegs zur Krone von eben diesem Gebirge – dem Schloss Augustusburg. Gelegen auf 516 m Höhe erhebt sich die von Kurfürst August 1568 erbaute Burg über das Zschopautal. Zschopau? Richtig, die Wiege von MZ – dem Motorrad der DDR und passend verbindet das Schloss ein hochkarätiges Motorradmuseum mit dem faszinierenden Renaissancebau. „Glück auf!“ heißt es beim nächsten Stopp in der Saigerhütte. Das historische Hüttenwerk schmolz einst Silber aus Schwarzkupfer. Berühmt wurde die Hütte jedoch für ihre Kupferverarbeitung die bis in das Mittelalter zurückreicht. Golden endet die Freitags-Tour im dämmernden Licht der Semperoper.

Am Samstag geht's ins Grüne – Schloss Proschwitz wartet mit einem Spaziergang zwischen den Rebstöcken der Weinberge und ist das älteste private Weingut Sachsens. Bereits ab Mitte des 12. Jahrhunderts wird hier die edle Traube kultiviert und der Großteil des Messweins für Sachsen wurde hier bis zur Reformation gekeltert. Genug Geschichte – über Großenhain geht es zurück nach Dresden bevor der große Final-Abend die Sieger\*innen unserer Wanderpausen-Spiele bekannt gibt.

Siegerehrung? Richtig – denn auf unseren „WPs“ oder besser Wanderpausen warten schließlich jeden Tag Fragen, die beantwortet und Spiele oder Aufgaben, die gelöst werden wollen. Im besten Fall werden hier ausreichend Punkte kassiert, um dann mit einem Präsent geehrt zu werden. Apropos Gewinner\*innen, dazu gehören sowieso alle, denn Entschleunigung und das Erkunden der Region, stehen im Vordergrund ganz ohne Zeitdruck – den macht bei der ADAC Deutschland Klassik auch keine Stoppuhr! Und eins ist sicher – die drei ausgewählten Oldtimer-Wanderungen die ausgehend vom Elbflorenz durch Sachsen, das Erzgebirge und die Sächsische Schweiz führen, werden die Teilnehmer\*innen auch um den Finger wickeln und Ihnen drei ganz unterschiedliche Perspektiven auf Land und Leute näherbringen.



# HERZLICHEN DANK!

Auch bei der Vorbereitung und Organisation der diesjährigen ADAC Deutschland Klassik haben wir viel Hilfe und Unterstützung erfahren.

Der ADAC bedankt sich deshalb ganz herzlich beim ADAC Pfalz e.V., den mitwirkenden Ortsclubs und den ADAC Partnerclubs ACI, ACL, TCS, ÖAMTC und dem KNAC sowie allen, die dem ADAC behilflich waren.

Besonderer Dank für die Unterstützung geht selbstverständlich auch an die Sponsoren der Veranstaltung:

ADAC Classic-Car-Versicherung



GETTYGO

hofmann  
DRUCK + MEDIEN



TOMTOM

UNION  
GLASHÜTTE/SA.

## IMPRESSUM:

Herausgeber: Allgemeiner Deutscher Automobil-Club e.V.  
Ressort Klassik  
Hansastr. 19. 80686 München

Redaktion: ADAC e.V.: Luna Trumm,  
Peter Martin, Eva Drexler  
ADAC Ressort Klassik

Druck und Gestaltung: Hofmann Druck + Medien  
Trostberger Straße 2,  
83301 Traunreut

Kartennachweis: 123map, Daten: OpenStreetMap;  
Lizenz ODbL 1.0

## BILDNACHWEIS:

©ADAC Klassik:  
Seiten 1, 2, 31, 49

©Pfalz.Touristik e.V.:  
Seiten 8 links Mitte, 10 rechts oben, 10 unten, 14

©Pfalz.Touristik e.V., Dominik Ketz: Seiten 6, 8 links oben,  
9, 10 links oben, 12, 13 rechts oben, 20 Start, 28 WP 09,  
Hambacher Schloss

©Biosphärenhaus: Seiten 11, 24 WP 06

©Landesforsten Achim Perabo: Seite 13 rechts unten

©Stadt Bad Dürkheim: Seite 8 links unten, 8 unten

©Paul Michael: Seite 20 WP 01

©Melanie Hubach Photographie: Seite 21 WP 05

©Stadtholding Landau in der Pfalz: Seite 24 Start

©Rolf Schädler: Marktplatz in Neustadt an der  
Weinstraße: Seite 25 Ziel, 25 unten

©Erich L.: Seite 29 WP 11

©Patrick Engert/ASL Schlossbetriebe:  
Seite 55 oben rechts

©Thomas Kunack: Seite 55 unten

©Maritim Hotel Dresden: Seite 54, 55 oben links

## FUTURE TECHNOLOGY, CLASSIC EMOTIONS.



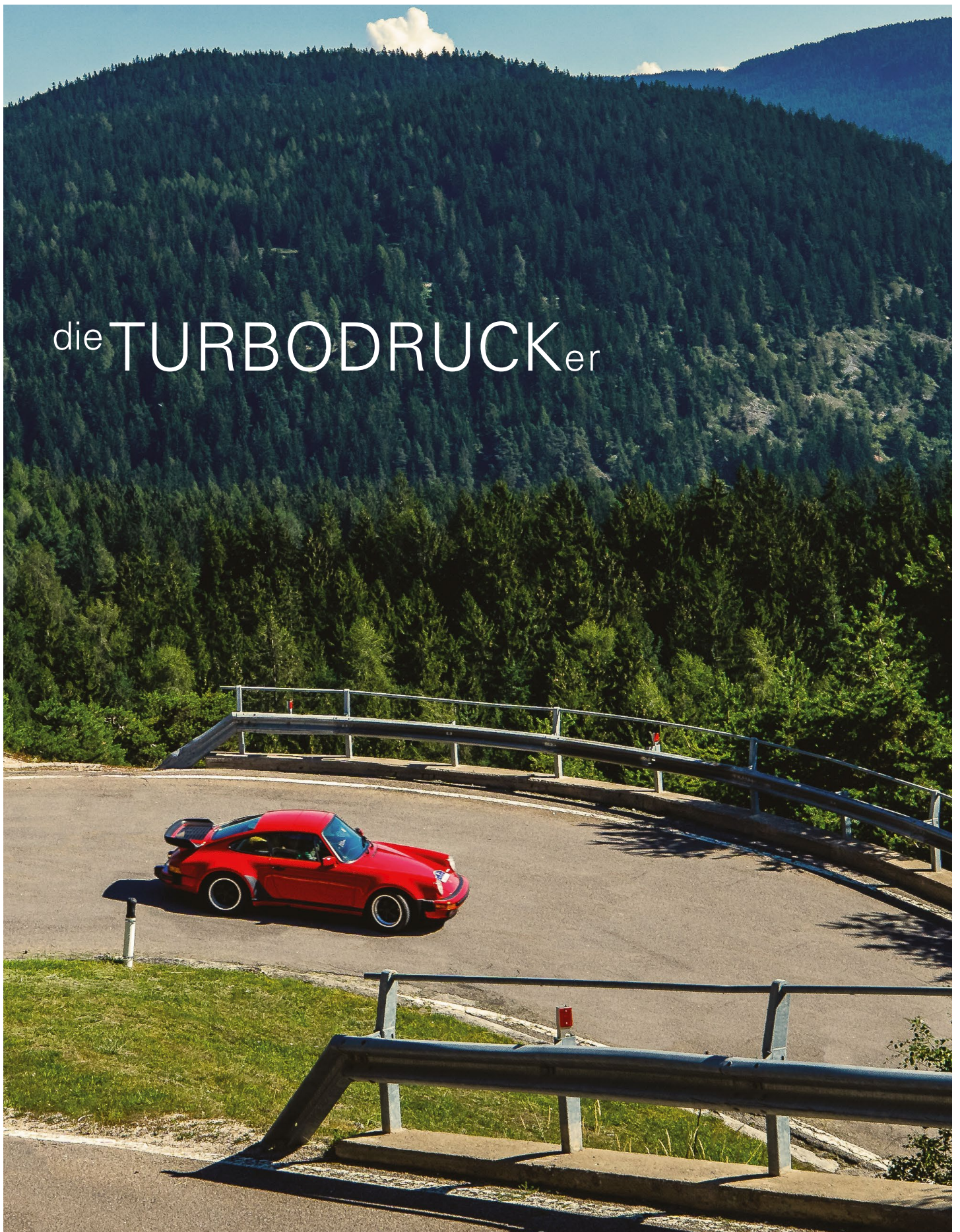
Exzellenz durch Handwerkskunst

140 Jahre Leidenschaft, Weltmarktführerschaft im Motorsport und Hingabe bilden die Grundlage für die Collezione, das spezielle Reifensortiment für hochwertige Fahrzeuge, die älter als 20 Jahre sind.

PIRELLI

Collezione

# die TURBODRUCKer



***hofmann***  
DRUCK + MEDIEN

Partner ADAC Klassik

