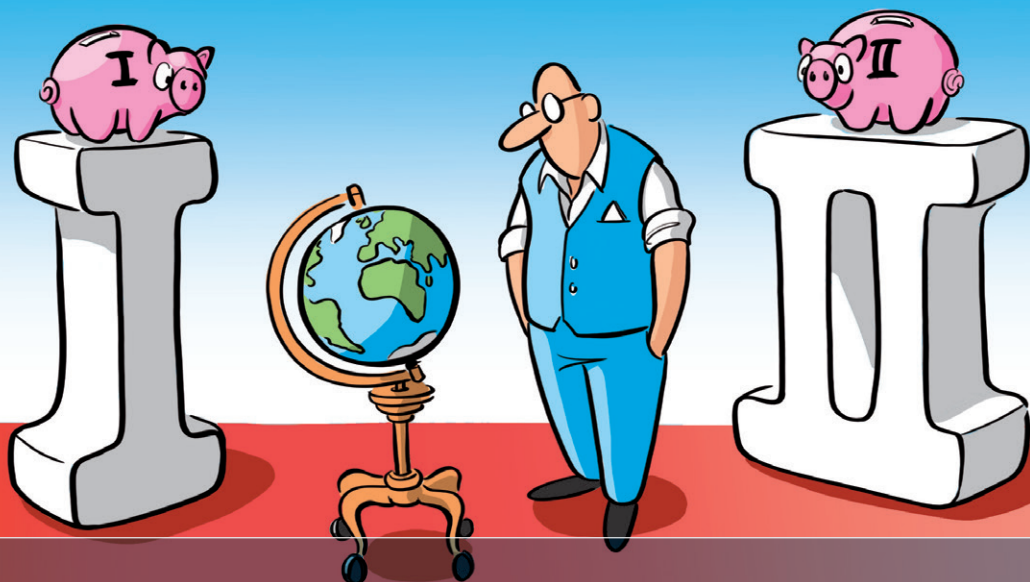




Schweizerische Eidgenossenschaft  
Confédération suisse  
Confederazione Svizzera  
Confederaziun svizra

Eidgenössisches Justiz- und Polizeidepartement EJPD  
**Staatssekretariat für Migration SEM**



## **Соціальне страхування: перебування у Швейцарії та остаточний від'їзд зі Швейцарії**

Інформація для іноземних громадян

# Зміст

<b>A</b>	<b>Важлива інформація про систему соціального страхування</b>	<b>4</b>
1.	Як влаштована пенсійна система Швейцарії?	5
2.	Основні аспекти страхування по старості, на випадок втрати годувальника та інвалідності (АНВ/IV, 1-а складова)	6
3.	Основні аспекти трудового страхування (2-а складова)	8
4.	Що мені потрібно робити, якщо я зміню місце роботи?	9
5.	Що мені потрібно робити, якщо я, переставши працювати, залишаюсь у Швейцарії, але ще не виходжу на пенсію?	10
6.	Які документи потрібно зберегти?	11
<b>B</b>	<b>Що мені потрібно зробити перед остаточним від'їздом зі Швейцарії і на що я маю право?</b>	<b>12</b>
7.	АНВ/IV (1-а складова)	13
7a.	Якщо укладено договір про соціальне страхування	13
7b.	Якщо договір про соціальне страхування не укладено	15
8.	Трудове страхування (2-а складова)	17
8a.	Яким чином я можу запросити готівкою належну мені суму виплати при виході з каси?	17
8b.	Що мені потрібно зробити, якщо я хочу пізніше, після остаточного від'їзду зі Швейцарії, отримувати виплати з 2-ї складової?	18
8c.	Що станеться з належною мені до виплати сумою при виході з каси, якщо я нічого не зроблю?	19
9.	Отримання пенсії із фондів страхування від нещасних випадків	19
<b>C</b>	<b>На які виплати я маю право, якщо я більше не проживаю у Швейцарії?</b>	<b>20</b>
10.	Право на виплати із фондів АНВ/IV (1-а складова)	21
11.	Право на виплати з фондів трудового страхування (2-а складова)	23
<b>D</b>	<b>Додаток</b>	<b>24</b>
	Важливі адреси	25
	Ваші права перед від'їздом та після від'їзду зі Швейцарії	26
	Тлумачний словник	28

# Важлива інформація

## Мета цієї брошури

У цій брошурі роз'яснена система швейцарського соціального страхування в області страхування по старості, на випадок втрати годувальника та інвалідності (AHV/IV, 1-а складова), а також в області трудового страхування (2-а складова). Крім того, ця брошура є практичним посібником з цих питань для підготовки до остаточного від'їзду зі Швейцарії.

## Для кого призначена ця брошура?

Ця брошура призначена для іноземних громадян, які проживають або проживали та/або працюють або працювали на території Швейцарії, а саме:

- для осіб, які мають дозвіл на перебування або поселення на території Швейцарії (посвідчення B або C);
- для осіб, які клопочуться про надання притулку, тимчасово прийняті або потребують захисту (посвідчення N, F або S);
- для осіб, які визнані біженцями або не мають громадянства;
- для осіб без статусу перебування, якщо вони працевлаштовані.

## Ця брошура не призначена:

- для громадян країн, що входять до ЄС чи ЄАВТ (Європейська асоціація вільної торгівлі)<sup>1</sup> і
- для осіб, визнаних біженцями, або осіб без громадянства, які виїжджають до однієї з країн ЄС чи ЄАВТ<sup>2</sup>.

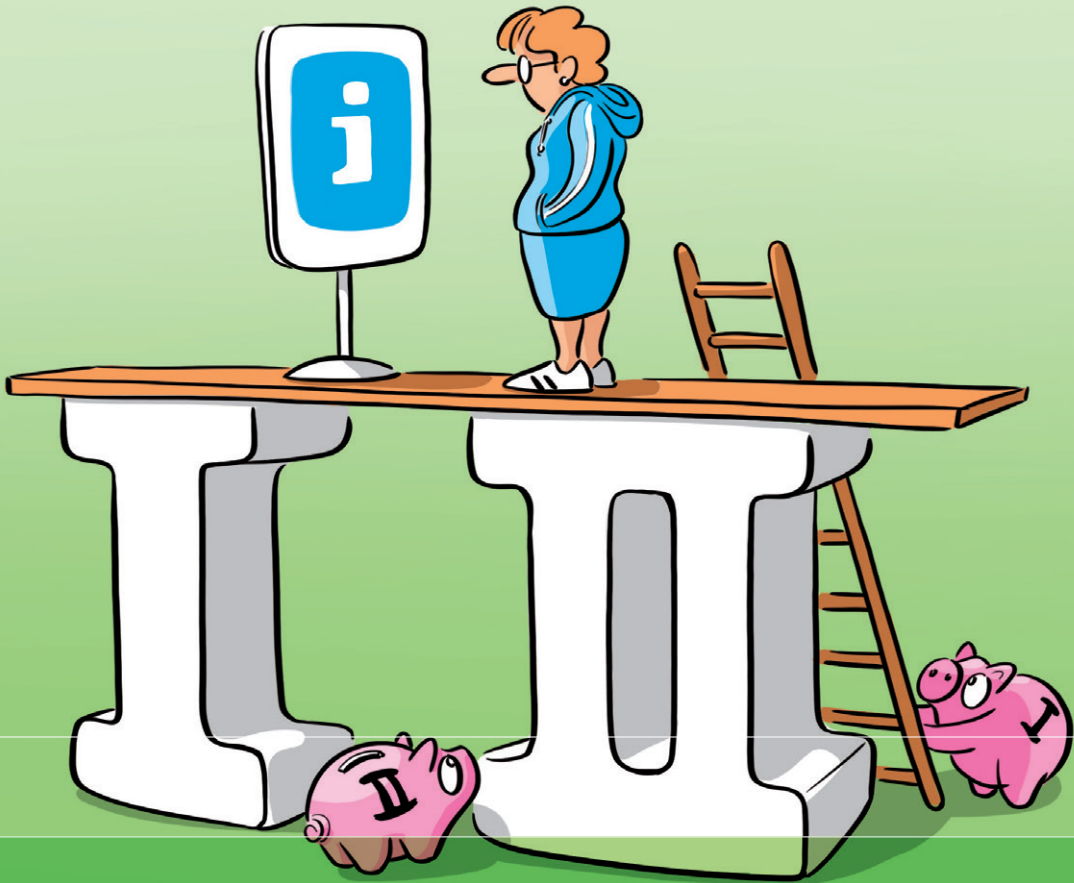
Звичайно ж, ця брошура не може пояснити всі подробиці. Багато чого в ній описано у спрощеній формі. Спеціальні питання роз'яснені в окремих пам'ятках, які можна придбати у компенсаційних касах чи через інтернет. Крім того, існують спеціальні консультації, що надають компетентну інформацію. Адреси таких консультацій вказані на сторінці 25.

<sup>1</sup> Ці особи підпадають під дію договору з ЄС щодо вільного переміщення осіб або угоди ЄАВТ. Див. Брошуру № 880 «Die Schweiz verlassen» (Від'їзд зі Швейцарії) в інтернеті за адресою [www.ahv-iv.info](http://www.ahv-iv.info) (Розділ ► Merkblätter/International)

<sup>2</sup> Див. виноску № 1.

# А Важлива інформація

про систему соціального страхування



## 1. Як влаштована пенсійна система Швейцарії?

I

Система соціального страхування в Швейцарії складається з двох основних складових:

■ **АНВ/IV (1-а складова)** є основною (базовою) частиною страхування. Нею охоплені всі особи, які проживають або працюють у Швейцарії.

II

■ **Трудове страхування (2-а складова)** – це виробниче страхування, яке в обов'язковому порядку охоплює лише осіб, які працюють у Швейцарії, зарплата яких становить не менше 21 510 франків на рік (дані станом на 01.01.2022).

Примітка: Приватне пенсійне страхування є частиною 3-ї складової. У цій області правила є набагато менш суворими в порівнянні з 1-ю та 2-ю складовими. Ця брошура не зупиняється детально на 3-й складовій.

Цілком можливо, що ви одночасно застраховані в обох видах страхування. У такому разі ви маєте право на виплати з фондів обох форм страхування.

АНВ/IV та трудове страхування обов'язкові та страхують:

- на випадок старості (пенсія по старості),
- на випадок інвалідності (пенсія по інвалідності),
- на випадок смерті чоловіка/дружини чи одного з батьків (пенсія у зв'язку з втратою годувальника).

АНВ/IV та трудове страхування влаштовані по-різному та координуються різними установами:

- питаннями АНВ/IV займаються компенсаційні каси;
- питаннями трудового страхування займаються заклади соціального забезпечення (наприклад, пенсійні каси), які, зі свого боку, теж влаштовані по-різному. Кожен роботодавець, який приймає на роботу осіб, які є членами системи обов'язкового страхування, повинен перебувати в будь-якому офіційно зареєстрованому закладі соціального забезпечення.

# I

## 2. Основні аспекти страхування по старості, на випадок втрати годувальника та інвалідності (АНВ/IV, 1-а складова)

### **Що для мене означає бути застрахованим(-ою)?**

Приналежність до АНВ/IV означає наявність не лише прав, але й обов'язків. Головним обов'язком є сплата внесків, що в підсумку означає право на виплати (наприклад, пенсій), якщо ви виходите на пенсію або стаєте інвалідом. У разі вашої смерті ваша сім'я має право на пенсію у зв'язку з втратою годувальника.

### **У якому випадку я застрахований(-а)?**

Усі особи, які проживають чи працюють у Швейцарії, а також діти, застраховані.

Коли вас застрахують, ви отримаєте страхове посвідчення АНВ, на якому вказаний особистий номер застрахованого. Цей номер ви повинні вказувати у всіх листах, адресованих компенсаційній касі. Номер вказаний також на картці медичного страхування.

### **Як я сплачую страхові внески?**

Якщо ви працюєте, то починаєте сплачувати внески з 1-го січня після виповнення вам 17-ти років. Безробітні особи починають сплачувати внески з 1-го січня після виповнення їм 20-ти років та продовжують їх сплачувати до кінця місяця, в якому вони досягають офіційного пенсійного віку (для жінок 64 роки, для чоловіків 65 років).

Якщо вас прийняли на роботу, то сума страхового внеску розподіляється між вами та вашим роботодавцем. Частка роботодавця становить половину внеску. Ваша частка утримується безпосередньо з вашої зарплати та разом із часткою вашого роботодавця перераховується до компенсаційної каси.

Якщо ж ви не працюєте або маєте власний бізнес, то ви зобов'язані самі сплачувати повну суму внеску.

Особи, які клопочуться про надання притулку, тимчасово прийняті або потребують захисту, які не мають дозволу на тимчасове перебування і не працюють, сплачують суму внеску лише тоді, коли вони:

- визнані біженцями;
- отримали дозвіл на тимчасове перебування; або
- мають право на отримання виплат АНВ/ІV.

Компенсаційні каси управляють внесками шляхом індивідуальних рахунків.



**Якщо ви не працюєте, ви повинні самі звернутися до компенсаційної каси вашого кантону. Компенсаційні каси не діють самі по собі. Їхні адреси ви знайдете в інтернеті за адресою [www.ahv-iv.ch](http://www.ahv-iv.ch) (Розділ Kontakte). У разі несвоєчасної сплати внесків можуть нараховуватись відсотки за протермінування. Якщо ви не сплачуєте внески, то в майбутньому це може призвести до скорочення розміру виплат (наприклад, пенсії).**

### **Який страховий внесок (АНВ/ІV/ЕО та АЛV) я повинен сплачувати, якщо десь працюю?**

Із загальної суми вашої зарплати вираховуються 6,4% (або 5,8% у випадку зарплати понад 148 200 швейцарських франків) (станом на 01.01.2022).

### **Чи застраховані разом зі мною члени моєї сім'ї, чи вони мають застрахуватися самі?**

АНВ/ІV – це індивідуальне страхування. Члени вашої сім'ї застраховані лише у тому випадку, якщо вони відповідають умовам страхування, тобто якщо вони проживають чи працюють у Швейцарії.



### **Де можна отримати додаткову інформацію?**

Додаткову інформацію можна отримати у компенсаційній касі або в інтернеті за адресою [www.ahv-iv.ch](http://www.ahv-iv.ch) (Розділ Kontakte).

### 3. Основні аспекти **трудового страхування** (2-а складова)

#### II

#### **Що для мене означає бути застрахованим(-ою)?**

Приналежність до системи трудового страхування означає наявність не лише прав, але й обов'язків. Головний обов'язок – це сплата внесків. У підсумку це означає право на виплати (наприклад, пенсій), якщо ви виходите на пенсію або стаєте інвалідом. У разі вашої смерті, ваша сім'я або ваші спадкоємці за певних умов мають право на отримання виплат у зв'язку з втратою годувальника.

#### **У якому випадку я застрахований(-а)?**

Цим страхуванням охоплені всі особи, які застраховані в АНВ/ІВ (☑ глава 2) та заробляють на рік не менше 21 510 франків (станом на 01.01.2022) в одного роботодавця.

Якщо особи працюють у різних місцях, але на жодному з них зазначеної мінімальної суми не заробляють, навіть якщо сума всіх зарплат є вищою за вказану, то вони у трудовому страхуванні в обов'язковому порядку не застраховані. У цьому випадку ви можете застрахуватись добровільно.

Страхування починає діяти з моменту прийому на роботу, але не раніше ніж з 18-річного віку.

#### **Як я сплачую страхові внески?**

Сума страхового внеску розподіляється між вами та вашим роботодавцем. Частка роботодавця становить не менше половини внеску. Ваша частка утримується безпосередньо з вашої зарплати та разом із часткою вашого роботодавця перераховується на рахунок закладу соціального забезпечення.

Якщо ви змінюєте місце роботи, то ви переходите до закладу соціального забезпечення нового роботодавця. При цьому ви забираєте із собою весь накопичений капітал (виплати при виході з каси), тобто ваш попередній заклад соціального забезпечення передає накопичений капітал новому закладу соціального забезпечення. Цей капітал повинен завжди перебувати в закладі соціального забезпечення вашого поточного роботодавця. Гроші зі страхового рахунку виплачуються лише за певних умов. Ви не маєте права вільно розпоряджатися цими грошима.



### **Який страховий внесок я сплачую на страхування?**

Кожен заклад соціального забезпечення сам встановлює розмір внеску у визначених законом рамках. Тому, залежно від закладу соціального забезпечення, розмір внеску може бути різним. Він також залежить від віку застрахованої особи.

### **Чи застраховані разом зі мною члени моєї сім'ї, чи вони мають застрахуватися самі?**

2-а складова – це індивідуальне страхування. Члени вашої сім'ї застраховані в обов'язковому порядку лише в тому випадку, якщо вони самі працюють та заробляють не менше 21 510 3

3

швейцарських франків на рік (станом на 01.01.2022).



### **Де можна отримати додаткову інформацію?**

Додаткову інформацію ви отримаєте у вашому закладі соціального забезпечення. Ваш роботодавець повідомить потрібну адресу.

## **4. Що мені потрібно робити, якщо я зміню місце роботи?**

**I**

### **У випадку АНВ/IV:**

Ваше страхове посвідчення АНВ ви повинні пред'явити вашому новому роботодавцю.

**II**

### **У випадку трудового страхування (2-а складова):**

Для того щоб накопичений капітал (виплати при виході з каси) був перерахований, ви повинні закладу соціального забезпечення колишнього роботодавця повідомити адресу майбутнього закладу соціального забезпечення (яку вам повідомить майбутній роботодавець).

## 5. Що мені потрібно робити, якщо я, **переставши працювати, залишаюсь у Швейцарії**, але ще не виходжу на пенсію?

I

### **У випадку AHV/IV:**

Ви повинні звернутися до компенсаційної каси вашого кантону.

Їхні адреси ви знайдете в інтернеті за адресою

[www.ahv-iv.ch](http://www.ahv-iv.ch) (Розділ ▶ *Kontakte*).

II

### **У випадку трудового страхування (2-а складова):**

Ви не маєте права отримати накопичений капітал (виплати при виході з каси) готівкою. Але ви можете вибрати один із трьох варіантів:

1. Цей капітал може бути перерахований на спеціальний рахунок в одному з банків (мобільний страховий рахунок).
2. Цей капітал може бути перерахований до однієї зі страхових компаній (мобільний страховий поліс).
3. Крім того, ви можете перерахувати цей капітал до опорного страхового фонду.

Ви повинні повідомити ваш заклад соціального забезпечення про свій вибір.



Ваш попередній заклад соціального забезпечення надасть вам потрібну інформацію.

## 6. Які документи потрібно зберегти?



**Зберігайте всі документи та довідки, отримані з закладів соціального страхування!**

Якщо ви подаєте в заклади соціального страхування заяву на отримання виплат, то, можливо, вам доведеться пред'явити відповідні документи та довідки.

Таким чином, не забудьте зберегти:

- **страхове посвідчення АНВ;**
- **виписку з індивідуального рахунку АНВ/ІВ.** Цю безкоштовну довідку ви можете запросити письмово будь-коли у вашій компенсаційній касі;
- **платіжні відомості зарплати.** Це розрахункові листки, які вам щомісяця надсилає ваш роботодавець. У них вказані розмір вашої заробітної плати та відповідні відрахування. Таким чином, ви можете довести, що ви працювали і скільки часу ви працювали, а також, що з вашої зарплати регулярно відраховувалися внески. Це може бути потрібним, якщо ви подасте заяву на отримання будь-яких виплат або повернення внесків до АНВ (Глава 7b), і будете не згодні з рішенням страхової компанії про розмір суми. Крім того, дуже важливо, щоб ви знали назви та адреси всіх ваших місць роботи;
- **довідку про річний заробіток.** Це документ, який видається вашим роботодавцем для податкового відомства. Ця довідка видається раз на рік і містить інформацію про ваш річний заробіток та річні відрахування;
- **довідку про трудове страхування (2-а складова).** У цій довідці вказані розміри виплат у разі вашого виходу на пенсію, вашої інвалідності чи смерті. Ця довідка також містить інформацію про розмір належної до виплати суми при виході з каси та положення про внески. Таку довідку ви можете запросити у будь-який час у вашому закладі соціального забезпечення;
- **статут закладу соціального забезпечення.** Кожен заклад соціального забезпечення має власний статут. У ньому містяться загальні права та обов'язки всіх застрахованих у цьому закладі осіб.

## В Що мені потрібно зробити перед остаточним від'їздом зі Швейцарії і на що я маю право?



До від'їзду зі Швейцарії необхідно добре підготуватися. Щоб без проблем отримати належні вам виплати, ви повинні звернути увагу на наступні пункти. У випадках із АНВ/ІV (1-а складова) та трудовим страхуванням (2-а складова) діють різні положення.

Тому схема ваших дій у кожному разі буде різною.

Вам буде важко довести, що ви дійсно покинули Швейцарію, якщо ви виїхали в якусь третю країну, де ви перебуваєте нелегально, і ваш від'їзд не був проконтрольований швейцарською владою. Це може спричинити труднощі у разі подачі заяви на отримання виплат у страхових закладах.

## 7. АНВ/ІV (1-а складова)



**Ми рекомендуємо вам перед від'їздом перевірити перераховані вашим роботодавцем суми на ваш індивідуальний рахунок АНВ/ІV. Запросіть письмово або через інтернет за адресою [www.ahv-iv.ch](http://www.ahv-iv.ch) (Розділ ▶ **Kontakte**) у вашій компенсаційній касі безкоштовну виписку з вашого індивідуального рахунку АНВ/ІV (вказіть номер вашого страхового посвідчення)<sup>3</sup>**



Також має значення, чи уклала країна вашого народження зі Швейцарією договір про соціальне страхування. Для осіб, які визнані біженцями, та осіб без громадянства діють спеціальні правила.

<sup>3</sup> Див. пам'ятку № 1.01 «Виписка з індивідуального рахунку» (Auszug aus dem Individuellen Konto IK), видану інформаційною службою АНВ/ІV, яку можна придбати у компенсаційних касах, у Федеральному відомстві соціального страхування (BSV) або через інтернет на сайті [www.ahv-iv.ch](http://www.ahv-iv.ch) (Розділ *Merkblätter/ Allgemeines*).

<sup>4</sup> Договір про соціальне страхування укладено також із країнами ЄС та ЄАВТ (договір про вільне переміщення осіб). Див. виноски № 1.

### 7а. Якщо укладено договір про соціальне страхування

Швейцарія уклала договір про соціальне страхування з наступними країнами<sup>4</sup>: Австралія, Боснія і Герцеговина, Бразилія, Великобританія, Ізраїль, Індія, Канада, Китай, Косово, Південна Корея, Північна Македонія, Сан-Марино, Сербія, США, Туреччина, Уругвай, Філіппіни, Чилі, Чорногорія та Японія.

Якщо Ви є громадянином/громадянкою однієї з вищезгаданих країн, то у разі остаточного від'їзду зі Швейцарії у вашому випадку набуває чинності відповідний договір про соціальне страхування. Це правило застосовується також і в тому випадку, якщо ви у Швейцарії були визнані біженцем/біженкою або особою без громадянства, і ви виїжджаєте до однієї з вищезгаданих країн, де також визнається ваш статус, який ви мали у Швейцарії.



Договори про соціальне страхування гарантують виплату пенсій AHV/IV також за кордоном<sup>5</sup>. Тому у разі від'їзду зі Швейцарії ви не маєте права вимагати повернення сплачених в AHV внесків (☑ глава 7b) (для громадян Австралії, Індії, Китаю, Південної Кореї, Уругваю, Філіппін та Чилі діють особливі правила).

Додаткову інформацію щодо окремих договорів про соціальне страхування ви отримаєте у Федеральному відомстві соціального страхування (BSV).

У вашій компенсаційній касі ви маєте право на підрахунок вашої передбачуваної пенсії. Цей підрахунок не є безкоштовним.

Якщо ви вже отримуєте пенсію AHV/IV у Швейцарії, її виплата можлива і за кордоном<sup>6</sup>. Проте додаткові виплати за кордоном неможливі.



**Завжди повідомляйте вашу адресу за кордоном Швейцарській компенсаційній касі (SAK) у Женеві!**

*5/6 Залежно від договорів є обмеження.*

## 7b. Якщо договір про соціальне страхування не укладено

У цьому випадку пенсії АНВ/ІV іноземним громадянам за кордоном не виплачуються. Проте ви можете подати заяву про повернення сплачених в АНВ внесків.

### Повернення внесків можливе лише, якщо ви:

- принаймні один повний рік сплачували внески в АНВ/ІV;
- остаточно залишаєте територію Швейцарії. Ваш чоловік/дружина та ваші діти віком до 25-ти років також повинні залишити Швейцарію<sup>7</sup>;
- не отримуєте у Швейцарії пенсію АНВ/ІV. *Виняток: Якщо ви вже отримували виплати з фондів АНВ або ІV, і після від'їзду зі Швейцарії їх більше не отримуєте, ви маєте право на повернення сплачених внесків. Вже отримані виплати буде утримано із загальної суми сплачених вами внесків.*

### Зверніть увагу на те, що:

- з поверненням сплачених внесків закінчуються всі права на отримання виплат із фондів АНВ/ІV; Отримавши гроші назад, жодних виплат із фондів швейцарської АНВ/ІV вам здійснюватися більше не буде;
- виплачуються лише фактично внесені працівником та роботодавцем до фонду АНВ безвідсоткові внески. Внески, внесені за вас соціальною службою, не виплачуються;
- внески, внесені до ІV, не виплачуються;
- якщо сума внесків в АНВ, призначена для повернення, перевищує певну суму<sup>8</sup>, то розмір суми, що повертається, урізається;
- у випадку вашої смерті ваш чоловік або ваші діти<sup>9</sup> мають право на повернення внесків, якщо виконані умови на отримання пенсії у зв'язку з втратою годувальника.

<sup>7</sup> Виняток: повнолітні діти, які закінчили навчання, мають право залишитись у Швейцарії.

<sup>8</sup> Так зване право на отримання пенсії; відповідає перетвореній на капітал передбачуваній пенсії.

<sup>9</sup> Діти віком до 18-ти років, учні до 25-ти років.



## Як подати заяву на повернення сплачених мною внесків АНВ?

Ви повинні подати відповідну заяву до вашої компенсаційної каси або Швейцарської компенсаційної каси (SAK). Для цього вам потрібно заповнити формуляр «Заява на повернення сплачених внесків АНВ» (Antrag auf Rückvergütung von ANV-Beiträgen), який ви отримуєте у будь-якій компенсаційній касі або знайдете в інтернеті за адресою [www.ahv-iv.ch](http://www.ahv-iv.ch) (Розділ [Formulare/Allgemeine Verwaltungsformulare](#)).

Ви повинні надіслати цей формуляр разом із наступними документами:

- страхове посвідчення АНВ;
- підтвердження від'їзду зі Швейцарії;
- чинна довідка про громадянство або ксерокопія вашого дійсного паспорта, а також паспорта вашого чоловіка або вашої дружини;
- у разі розлучення, судове рішення про розірвання шлюбу, в якому зазначено дату набуття рішенням юридичної сили;
- особи, визнані біженцями, та особи без громадянства повинні підтвердити свій статус відповідним документом;
- підтвердження адреси, за якою ви маєте намір проживати за кордоном, або вашої поточної адреси за кордоном. У цьому підтвердженні повинні бути вказані також ваш чоловік або ваша дружина та ваші діти віком до 25-ти років.

### Зверніть увагу на те, що:

- кожен із подружжя повинен подати заяву про повернення внесків окремо;
- виплата суми, що повертається, здійснюється здебільшого лише за кордоном;
- виплата грошей може тривати кілька місяців;
- виплата здійснюється тільки на ваш особистий рахунок або вам особисто.



## 8. Трудове страхування (2-а складова)

### II

Якщо ви остаточно залишаєте Швейцарію і залишаєтеся на постійне місце проживання в одній з країн, що не входять до Європейського Союзу/ЄАВТ (Європейська асоціація вільної торгівлі), то ви маєте право вибирати між:

- **виплатою готівкою** накопиченого капіталу (виплати при виході з каси) або
- **збереженням соціального забезпечення** (про три варіанти такого вибору див. [📄](#) розділ 5 «Трудове страхування»). Потім, коли ви вийдете на пенсію або станете інвалідом, ви зможете отримувати виплати (наприклад, пенсію). У разі вашої смерті, ваша сім'я або ваші спадкоємці за певних умов мають право на отримання виплат у зв'язку з втратою годувальника.

Виплата пенсій та інші платежі здійснюються згідно зі статутом закладу соціального забезпечення (наприклад, пенсійної каси) за кордоном.

### 8а. Яким чином я можу запросити **готівкою** належну мені **суму виплати при виході з каси**?



**Ви повинні самі звернутися до закладу соціального забезпечення (наприклад, пенсійної каси) вашого останнього роботодавця.**

Ви повинні подати заяву до закладу соціального забезпечення вашого останнього роботодавця. Це ви можете зробити ще до від'їзду зі Швейцарії. Потрібний формуляр ви отримаєте у вашого останнього роботодавця. До нього ви повинні додати необхідні документи, серед яких має бути:

- документальне підтвердження того, що ви збираєтеся залишити Швейцарію або вже покинули її (наприклад, виписка з комунальної громади);
- якщо ви одружені, то ваш чоловік або ваша дружина повинен/ повинна дати на це свою письмову згоду.

Якщо ви одержали належну до виплати суму при виході з каси готівкою, то ви не маєте права на подальші виплати з фондів трудового страхування. Таким чином, у вас немає права на отримання будь-яких пенсій.

Виплата здебільшого здійснюється тільки після від'їзду зі Швейцарії.

## 8b. Що мені потрібно зробити, якщо я хочу пізніше, після остаточного від'їзду зі Швейцарії, отримувати виплати з 2-ї складової?



**Ви повинні самі звернутися до закладу соціального забезпечення, де ви були застраховані від вашого останнього місця роботи, в якому ви маєте страховий поліс або «мобільний» страховий рахунок (див. розділ 5).**

Якщо ви не вимагали належної до виплати суми при виході з каси готівкою ([↗](#) глава 8a), то ваше соціальне забезпечення з 2-ї складової залишається в силі. Ви повинні повідомити ваш заклад соціального забезпечення, в якій формі ви бажаєте зберегти соціальне забезпечення. Для цього у вас є три варіанти ([↗](#) глава 5 «Трудове страхування»).



Ваш попередній заклад соціального забезпечення надасть вам потрібну інформацію.

Ви зобов'язані повідомляти банку або страховій компанії, в якій знаходиться ваш капітал, будь-яку зміну адреси вашого місця проживання, у тому числі за кордоном.

## 8с. Що станеться з належною мені до виплати сумою при виході з каси, якщо я нічого не зроблю?



**Перевірте, чи дійсно щоразу, коли ви змінювали місце роботи, належна вам до виплати сума при виході з каси перераховувалася на рахунок закладу соціального забезпечення нового роботодавця. Якщо ви не впевнені в цьому, зробіть відповідний запит до Центрального відділу 2-ї складової.**

Заклад соціального забезпечення вашого останнього роботодавця, не пізніше ніж через два роки після вашого звільнення з роботи, перерахує ваш накопичений капітал (виплати при виході з каси) на рахунок опорного страхового фонду. Заяву на виплату грошей у цьому випадку ви маєте подавати вже опорному страховому фонду.

Подавши запит до Центрального відділу про другу складову, ви можете з'ясувати, чи є ваші гроші в опорному страховому фонді або в закладі соціального забезпечення.

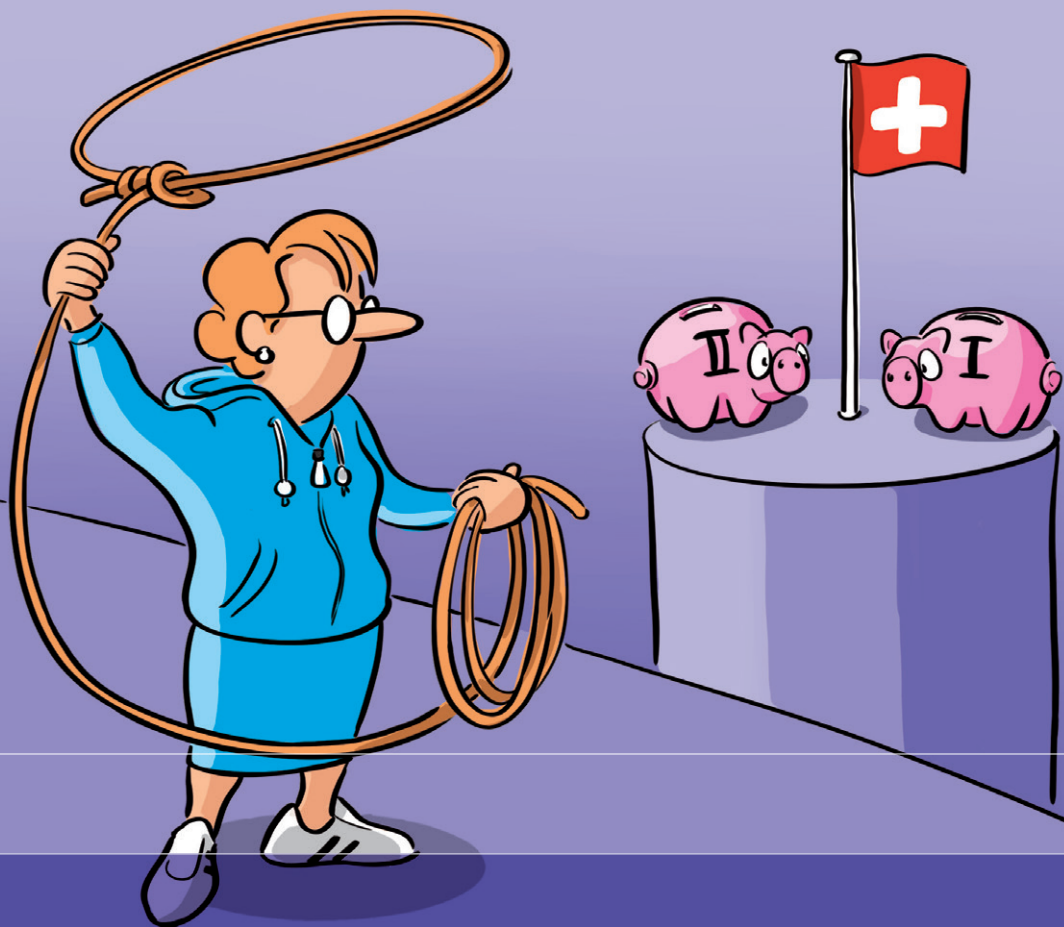
## 9. Отримання пенсії із фондів страхування від нещасних випадків



**Якщо з вами у Швейцарії стався нещасний випадок, наслідки якого покриваються обов'язковим страхуванням від нещасних випадків, ми рекомендуємо вам перед тим, як покинути Швейцарію, звернутися до страхової компанії вашого роботодавця, відповідальної за страхування від нещасних випадків.**

Якщо ви вже у Швейцарії отримуєте пенсію із фондів страхування від нещасних випадків, то ця пенсія вам виплачуватиметься і за кордоном.

**С На які виплати я маю право, якщо я більше не проживаю у Швейцарії?**



## 10. Право на виплати із фондів ANH/IV (1-а складова)

### I

Якщо ви, перш ніж залишити Швейцарію, не подавали заяву на повернення сплачених вами внесків до ANH, то ви можете зробити це і за кордоном (глава 7b).

#### **Зверніть увагу на те, що:**

- повернення внесків можливе лише в тому випадку, якщо Швейцарія не уклала з країною вашого народження договір про соціальне страхування (крім Австралії, Індії, Китаю, Південної Кореї, Уругваю, Філіппін та Чилі);
- право на повернення внесків втрачає силу через 5 років після настання так званого страхового випадку. Після завершення цього терміну ви більше не можете вимагати грошей.

Якщо Швейцарія уклала з країною вашого народження або з країною, де ви перебуваєте як особа, яка визнана біженцем, або як особа без громадянства, договір про соціальне страхування<sup>10</sup> (🔗 список країн у главі 7a), то:

- ви маєте право на (часткову) пенсію по старості у разі досягнення вами встановленого в Швейцарії пенсійного віку;
- ви маєте право на (часткову) пенсію по інвалідності, у разі інвалідності, що відповідає положенню про інвалідність у Швейцарії. Однак ця пенсія виплачується за кордоном лише тоді, коли ступінь інвалідності становить 50%;
- члени вашої сім'ї, які мають на це право, у разі вашої смерті мають право на виплати у зв'язку з втратою годувальника.

#### **Загальне правило:**

У разі короткотривалого перебування вами у страховій системі ANH/IV, ви або члени вашої сім'ї замість пенсії маєте право на отримання одноразової виплати (відшкодування) у розмірі цієї пенсії.

<sup>10</sup> Додаткову інформацію щодо окремих договорів про соціальне страхування ви отримуєте у Федеральному відомстві соціального страхування (BSV).

## Що мені потрібно зробити для того, щоб отримувати пенсію (тільки якщо укладено договір про соціальне страхування)?



**Ви повинні самі подати заяву на отримання пенсії. Система ANH/IV не діє сама по собі. Заява подається лише від власного імені. Якщо ви перебуваєте в шлюбі, а ваш чоловік або ваша дружина був(-ла) застрахований(-а) у Швейцарії, їй/йому необхідно подати заяву на отримання пенсії, якщо для цього є правові передумови.**

### Пенсія ANH:

- Якщо ви проживаєте в країні вашого народження, ви повинні подати заяву до органу, відповідального за соціальне страхування, за місцем вашого проживання<sup>11</sup>.
- Якщо ви проживаєте в будь-якій іншій країні, ви повинні подати заяву безпосередньо на ім'я Швейцарської компенсаційної каси (SAK) у Женеві.

### Пенсія IV:

- Якщо ви проживаєте в країні вашого народження, ви повинні подати заяву до органу, відповідального за соціальне страхування, за місцем вашого проживання.
- Якщо ви проживаєте в будь-якій іншій країні, ви повинні подати заяву безпосередньо на ім'я Відділу IV у справах застрахованих осіб за кордоном у Женеві.



**Перерахування пенсії ANH/IV або одноразового відшкодування можливе лише на особистий рахунок.**

<sup>11</sup> Адресу ви отримаєте у Федеральному відомстві соціального страхування (BSV).

## 11. Право на виплати з фондів трудового страхування (2-а складова)

### II

Якщо ви перед остаточним від'їздом зі Швейцарії не зажадали виплати вашого накопиченого капіталу готівкою (виплати при виході з каси), то ви можете зробити це будь-коли і за кордоном (📄 глава 8а).

Якщо ви хочете зберегти соціальне забезпечення (про три можливі варіанти див. 📄 розділ 5 «Трудове страхування»), то відповідно до статуту вашого закладу соціального забезпечення (наприклад, пенсійної каси) або договору з банком або зі страховою компанією, ви отримуватимете (часткову) пенсію або отримаєте одноразову виплату капіталу:

- у разі досягнення пенсійного віку;
- у випадку інвалідності згідно з положенням про інвалідність у Швейцарії;
- у випадку вашої смерті члени вашої сім'ї, якщо вони відповідають необхідним на те передумовам.

### Що мені потрібно зробити, щоб отримати виплати?



**Ви повинні самі подати заяву на отримання виплат. Заклад соціального забезпечення, страхова компанія чи банк самі по собі жодних дій не здійснюють.**

Ви повинні подати заяву до вашого закладу соціального забезпечення, страхової компанії або банку.

# D Додаток





# Важливі адреси

Адреси, брошури, пам'ятки та формуляри щодо АНВ/ІV ви знайдете за адресою [www.ahv-iv.ch](http://www.ahv-iv.ch).

## **Компенсаційні каси (Ausgleichskassen – Caisses de compensation):**

Адреси компенсаційних кас ви знайдете в інтернеті за адресою [www.ahv-iv.ch](http://www.ahv-iv.ch)

### **Швейцарська компенсаційна каса**

Schweizerische Ausgleichskasse (SAK) –  
Caisse suisse de compensation (CSC)

Postfach 3100

1211 Genf 2

Тел.: 058 461 91 11

E-mail: [sedmaster@zas.admin.ch](mailto:sedmaster@zas.admin.ch)

Інтернет: [www.zas.admin.ch](http://www.zas.admin.ch)

### **Відділ ІV у справах застрахованих осіб за кордоном**

IV-Stelle für Versicherte im Ausland –  
Office AI pour les assurés résidant à l'étranger

Postfach 3100

1211 Genf 2

Тел.: 058 461 91 11

E-mail: [oaie@zas.admin.ch](mailto:oaie@zas.admin.ch)

Інтернет: [www.zas.admin.ch](http://www.zas.admin.ch)

### **Центральний відділ 2-а складова**

Zentralstelle 2.Säule  
(Sicherheitsfonds BVG)

Postfach 1023

3000 Bern 14

Тел.: 031 380 79 75

E-mail: [info@zentralstelle.ch](mailto:info@zentralstelle.ch)

Інтернет: [www.zentralstelle.ch](http://www.zentralstelle.ch)

### **Федеральне відомство соціального страхування**

Bundesamt für Sozialversicherung (BSV) –  
Office federal des assurances sociales (OFAS)

Effingerstrasse 20

3003 Bern

Тел.: 058 462 90 11

E-mail: [info@bsv.admin.ch](mailto:info@bsv.admin.ch)

Інтернет: [www.bsv.admin.ch](http://www.bsv.admin.ch)

### **Опорний страховий фонд (BVG)**

Stiftung Auffangeinrichtung BVG –  
Fondation Institution suppletive LPP  
Administration Freizügigkeitskonten

Postfach

8036 Zürich

Тел.: німецький: 041 799 75 75

Тел.: французький: 021 340 63 33

Тел.: італійський: 091 610 24 24

E-mail: [fzk@chaeis.ch](mailto:fzk@chaeis.ch)

Інтернет: [www.aeis.ch](http://www.aeis.ch)

### **З питань спеціального відрахування:**

#### **Федеральне відомство у справах біженців**

Staatssekretariat für Migration (SEM)

OSP AG

Quellenweg 6

3003 Bern-Wabern

Тел.: 058 463 36 39

### **Консультаційні відділи з питань повернення на батьківщину:**

(Rückkehrberatungsstellen –  
Services-conseils en vue du retour):

Адреси ви отримаєте у відділах поліції у справах іноземних громадян або у міграційній службі вашого кантону.

# Ваші права перед та після від'їзду

I

## Із фондів АНВ/IV

Якщо **договір про соціальне страхування** з країною вашого народження укладено (Глава 7а та 11)

Якщо договір про соціальне страхування з країною вашого народження **не укладено** (Глава 7b)

Права у разі від'їзду

Повернення сплачених внесків неможливе (крім Австралії, Індії, Китаю, Південної Кореї, Уругваю, Філіппін та Чилі)

**Повернення сплачених до АНВ внесків**

Права у разі виходу на пенсію, інвалідності та смерті

**Пенсія чи одноразова виплата**

Втрата страхових гарантій та права на виплати в майбутньому

# Перед від'їздом до Швейцарії

II

## Із фондів трудового страхування

Соціальне забезпечення не  
потрібне (☞ Глава 8а)

Соціальне забезпечення  
зберігається  
(☞ Глава 8b та 12)

**Виплата при виході  
з каси готівкою**

Виплата при виході з каси  
готівкою неможлива

Втрата соціального  
забезпечення та права на  
виплати в майбутньому

**Пенсія чи виплата  
капіталу**

# Тлумачний словник

## **Виплати (Leistungen)**

Це все страхові виплати. Деякі виплати здійснюються регулярно; це зазвичай пенсії. Існують також одноразові виплати (наприклад, повернення сплачених внесків АНВ); після одноразової виплати втрачається право на отримання регулярних страхових виплат.

## **Виплати при виході з каси (Austrittsleistung)**

Це сума (накопичений капітал чи внесок на випадок старості), яку виплачує заклад соціального забезпечення у разі зміни місця роботи чи припинення трудової діяльності. У разі зміни місця роботи цей капітал перераховується на рахунок закладу соціального забезпечення вашого нового роботодавця. Виплата капіталу готівкою можлива лише у певних випадках, наприклад, у разі остаточного виїзду зі Швейцарії.

## **Вихід на пенсію, пенсіонер (Pensionierung/pensioniert)**

🔗 Пенсійний вік

## **Договір про соціальне страхування (Sozialversicherungsabkommen)**

Це міжнародна угода між державами, яка координує права та обов'язки громадян цих країн у сфері соціального страхування.

## **Заклад соціального забезпечення (наприклад, пенсійна каса) (Vorsorgeeinrichtung, zum Beispiel Pensionskasse)**

Це установи, які займаються питаннями трудового страхування. Це може бути пенсійна каса, страхова компанія чи банк. Вони отримують внески, обчислюють розмір пенсії та виплачують ці пенсії. Весь ваш накопичений на старість капітал у трудовому страхуванні повинен знаходитися лише в одному закладі соціального забезпечення.

## **Інвалідність, інвалід (Invalidität/invalid)**

Інвалідом вважається той, хто через хворобу або нещасний випадок протягом тривалого терміну не працездатний.

## **Індивідуальний рахунок АНВ/ІВ (Individuelles AHV/IV-Konto, (IK))**

Це всі рахунки, відкриті в компенсаційних касах на ім'я кожної застрахованої особи. Якщо ви працювали у кількох місцях, то ви можете мати індивідуальні рахунки у кількох компенсаційних касах.

### **Компенсаційні каси (Ausgleichskassen)**

Це заклади, що займаються питаннями AHV/IV. Вони отримують внески, вираховують розмір пенсій та виплачують пенсії. Кожен кантон має кантональну компенсаційну касу, також є компенсаційні каси різних об'єднань. Адреси кас ви знайдете в інтернеті за адресою [www.ahv-iv.ch](http://www.ahv-iv.ch).

### **«Мобільний» страховий поліс (Freizügigkeitspolice)**

Це страховий поліс в одній зі страхових компаній, на який перераховується належна до виплати сума при виході з каси, якщо трудова діяльність припиняється ще до виходу на пенсію.

### **«Мобільний» страховий рахунок (Freizügigkeitskonto)**

Це спеціальний рахунок в одному з банків, на який перераховується належна до виплати сума при виході з каси, якщо трудова діяльність припиняється ще до виходу на пенсію.

### **Опорний страховий фонд (Auffangeinrichtung)**

Опорний страховий фонд – спеціальний заклад соціального забезпечення. Якщо ви залишаєте ваше місце роботи, не сповістивши при цьому заклад соціального забезпечення вашого роботодавця, як йому вчинити з вашим накопиченим капіталом (виплати при виході з каси), то заклад соціального забезпечення перерахує ваш накопичений капітал не пізніше ніж через два роки на рахунок опорного страхового фонду. У такому разі соціальне забезпечення зберігається.

### **Особистий номер застрахованого AHV (AHV-Versichertennummer)**

Особистий номер застрахованого використовується для ідентифікації вашої особи у страховій компанії. Цей номер вказаний також на вашій картці медичного страхування.

### **Офіційний пенсійний вік (Ordentliches Rentenalter)**

Це той вік, коли особа виходить на пенсію та має право на отримання пенсії. Для пенсії із фондів AHV цей вік становить для жінок 64 роки, для чоловіків 65 років. Для пенсії з фондів трудового страхування цей вік, залежно від регламенту закладу соціального забезпечення, може бути нижчим.

### **Повернення сплачених до AHV внесків (Rückvergütung der einbezahlten AHV-Beiträge)**

Це можливість, якою іноземний громадянин може скористатися, зажадавши сплачені ним до AHV внески назад, якщо він остаточно залишає Швейцарію і країна його народження не має зі Швейцарією договору про соціальне страхування (крім Австралії, Індії, Китаю, Південної Кореї, Уругваю, Філіппін та Чилі).

### **Соціальне забезпечення 2-ї складової (Vorsorge in der 2. Säule)**

Якщо ви відповідаєте умовам страхування (☑ трудове страхування), то в момент настання страхового випадку ви отримуватимете виплати від відповідного закладу соціального забезпечення. Щоб ви і в старості були добре забезпечені, накопичений капітал (виплати при виході з каси), якщо ви виходите із закладу соціального забезпечення, виплачується готівкою лише за певних умов (наприклад, при остаточному виїзді зі Швейцарії).

### **Страховий випадок (Versicherungsfall)**

Це момент, коли особа досягає пенсійного віку, стає інвалідом або вмирає, і тому виникає право на отримання страхових виплат.

### **Страхування по старості та на випадок втрати годувальника/страхування на випадок інвалідності (AHV/IV), Alters- und Hinterlassenenversicherung/Invalidenversicherung)**

Це державна базова система страхування, на основі якої виплачуються пенсії та здійснюються інші виплати з цього фонду соціального страхування у Швейцарії (так звана 1-а складова).

### **Трудове страхування (2-а складова) (Berufliche Vorsorge, 2. Säule)**

Трудове страхування передбачає страхування у тих самих випадках, що й AHV/IV. Воно доповнює AHV/IV та є обов'язковим для всіх осіб, які працюють та заробляють понад 21 510 швейцарських франків на рік (станом на 01.01.2022).

### **Члени сім'ї загиблого (Hinterlassene)**

Це члени вашої родини (чоловік/дружина, діти віком до 18-ти років або діти, учні віком до 25-ти років) у разі вашої смерті.

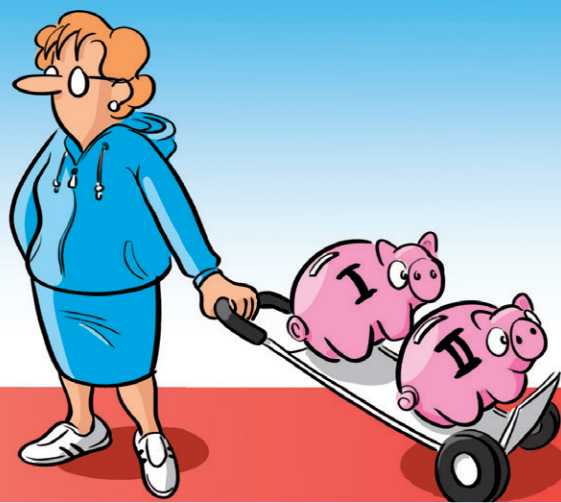
### **Швейцарська компенсаційна каса (Schweizerische Ausgleichskasse, (SAK))**

Вона виконує таку ж функцію, що й компенсаційна каса, і є відповідальною за всіх осіб, що проживають за кордоном, застрахованих в AHV/IV.

# Імпрессум

Версія 2022

**Редактор:** Федеральне відомство у справах біженців (SEM) у співпраці з Федеральним відомством соціального страхування (BSV) **Оформлення:** [typisch.ch](http://typisch.ch) **Ілюстрації:** [tomz.ch](http://tomz.ch): Федеральне відомство у справах біженці, Quellenweg 6, 3003 Bern-Wabern, тел.: 058 465 11 11, [info@sem.admin.ch](mailto:info@sem.admin.ch) | Федеральне відомство соціального страхування, Effingerstrasse 20, 3003 Bern, тел.: 058 462 90 11, факс: 058 462 78 80, [info@bsv.admin.ch](mailto:info@bsv.admin.ch) **Тиражування:** BBL, Verkauf Bundespublikationen, CH-3003 Bern, [www.bundespublikationen.admin.ch](http://www.bundespublikationen.admin.ch) | Art.-Nr. 420.001.ua  
01.23 5000 860523577



Albanisch, albanais, albanese  
Arabisch, arabe, arabo  
Deutsch, allemand, tedesco  
Englisch, anglais, inglese  
Französisch, français, francese  
Italienisch, italien, italiano  
Portugiesisch, portugais, portugese

Russisch, russe, russo  
Serbisch, serbe, serbo  
Spanisch, espagnol, spagnolo  
Tamilisch, tamoul, tamil  
Türkisch, turc, turco  
■ **Ukrainisch, ukrainien, ucraino**