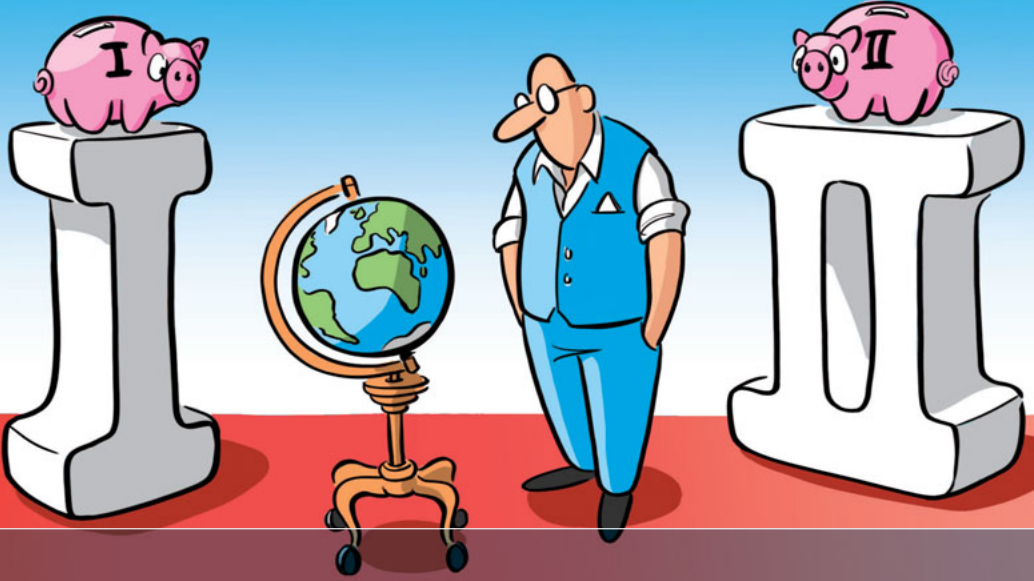




Schweizerische Eidgenossenschaft
Confédération suisse
Confederazione Svizzera
Confederaziun svizra

Eidgenössisches Justiz- und Polizeidepartement EJPD
Staatssekretariat für Migration SEM



Sosyal Sigortalar: İsviçre’de ikamet ve İsviçre’den çıkış

Yabancı uyruklu şahıslar için bilgiler

İçindekiler

A Sosyal sigortalar hakkında önemli bilgiler	4
1. İsviçre’de uygulanan Yaşlılık, Ölüm ve Malullük Sigortasının yapısı nasıldır?	5
2. AHV/IV – AVS/AI hakkında en önemli bilgiler	6
3. İşletme Emekliliği (2. Direk) hakkında en önemli bilgiler	8
4. İşyerimi değiştirdiğimde ne yapmam gerekir?	9
5. Çalışmayı bırakıp İsviçre’de kalır, fakat henüz emekliye ayrılmadıysam ne yapmalıyım?	10
6. Hangi evrak ve belgeleri saklamalıyım?	11
B İsviçre’den kesin çıkış yapmaya hazırlanırken neler yapmalıyım ve hangi haklara sahibim?	12
7. AHV/IV – AVS/AI	13
7a. Sosyal güvenlik sözleşmesi varsa	13
7b. Sosyal güvenlik sözleşmesi yoksa	15
8. İşletme Emekliliği (2. Direk)	17
8a. Prim birikimlerimin nakit olarak iadesini nasıl talep edebilirim?	17
8b. İsviçre’den ayrıldıktan sonra 2. Direk kapsamında ödemeler almak istiyorsam ne yapmalıyım?	18
8c. Hiçbir şey yapmazsam prim birikimlerime ne olur?	19
9. Kaza sigortası aylığı alma	19
C Artık İsviçre’de ikamet etmiyorsam hangi haklara sahibim?	20
10. AHV/IV – AVS/AI sigortasından doğan haklarım	21
11. İşletme Emekliliği sigortasından (2. Direk) doğan haklarım	23
D Ek	24
Önemli adresler	25
Kesin çıkış yaptığımda İsviçre’den ayrılırken ve ayrıldıktan sonraki olası haklarım	26
Sözlük	28

Genel Bilgiler

Bu broşürün amacı nedir?

Elinizdeki broşür, Yaşlılık, Ölüm ve Malullük Sigortası (AHV/IV – AVS/AI, 1. Direk) ve İşletme Emekliliği (2. Direk) modellerinden oluşan İsviçre sosyal sigortalar sisteminin ana hatlarını açıklamaktadır. Broşür ayrıca İsviçre'den kesin çıkış yapmak isteyen yabancı uyruklu şahıslar için pratik bir kılavuz niteliğindedir.

Bu broşür kimlere hitap ediyor?

Broşürün hedef kitlesi, İsviçre'de ikamet eden ya da ikamet etmiş olan ve/veya burada çalışan ya da çalışmış olan yabancı uyruklu şahıslardır, yani:

- Oturma veya yerleşme müsaadesine (B veya C kimliğine) sahip kişiler;
- İltica talebinde bulunan, geçici olarak ülkemize kabul edilen veya korunmaya muhtaç olan kişiler (N, F ve S kimliği sahipleri);
- İsviçre'de kabul edilmiş mülteciler veya vatansız kişiler;
- Çalışıp para kazanmalarına rağmen düzenli bir ikamet adresi bulunmayan kişiler.

Bu broşürün hitap etmediği kişiler:

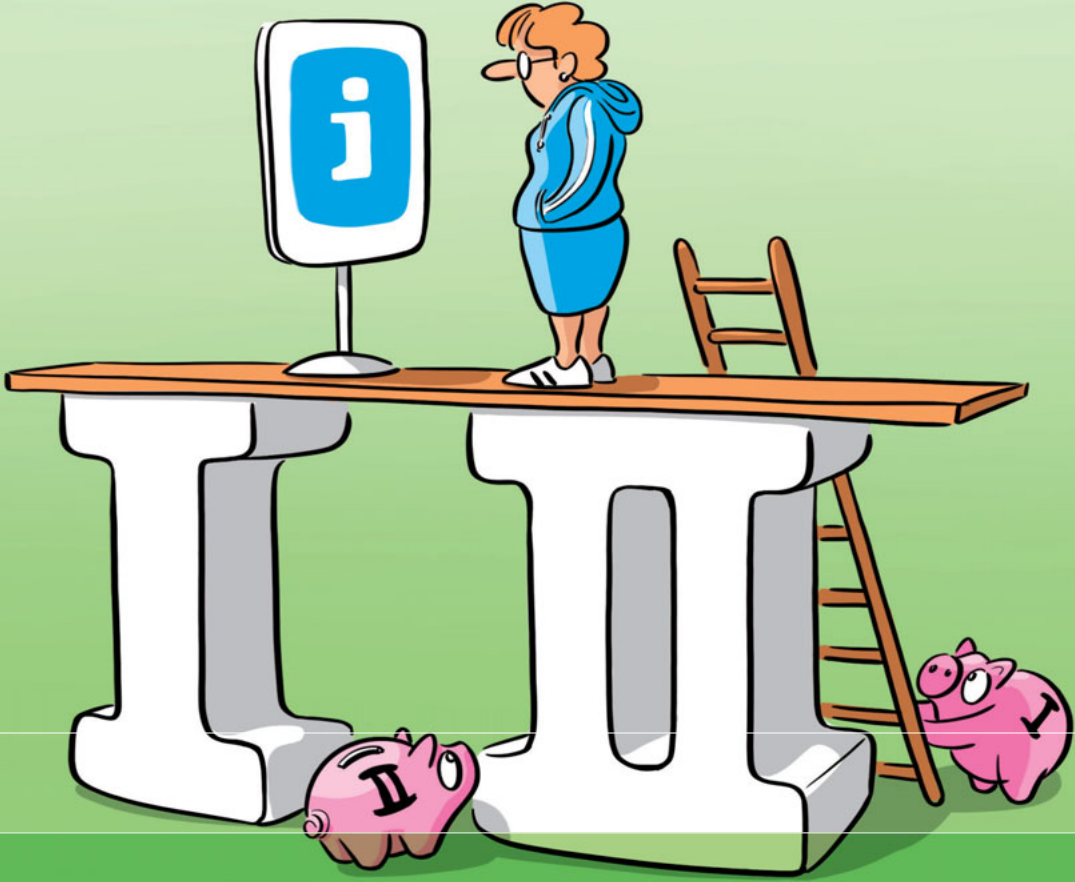
- AB ve EFTA üyesi ülkelerin vatandaşları¹ ve;
- AB veya EFTA üyesi bir ülkeye çıkış yapan kabul edilmiş mülteciler veya vatansız kişiler².

Bu broşür tabii ki her kişisel durumu açıklayamayacaktır. Bu nedenle çoğu husus oldukça basitleştirilmiş bir şekilde tarif edilmiştir. Belirli konular için prim tahsilat kasalarından alabileceğiniz ve internette de bulabileceğiniz özel bilgi kılavuzları vardır. Ayrıca yetkin uzmanlık birimlerinden de somut bilgiler alabilirsiniz. Bunların adreslerini ise 25. sayfada bulabilirsiniz.

1 Bu kişiler için, İsviçre'nin AB ile imzaladığı Serbest Dolaşım Anlaşması ya da EFTA Anlaşması geçerlidir. Bkz. 880 no.lu "Die Schweiz verlassen / Leaving Switzerland" (İsviçre'den çıkış) başlıklı broşür (www.ahv-iv.ch)
▶ [Merkblätter/International](#)

2 Bkz. Dipnot 1.

A Sosyal sigortalar hakkında önemli bilgiler



1. İsviçre’de uygulanan Yaşlılık, Ölüm ve Malullük Sigortasının yapısı nasıldır?

I

İsviçre’de uygulanan Yaşlılık, Ölüm ve Malullük Sigorta Sistemi iki bölümden oluşur:

- **AHV/IV – AVS/AI (1. Direk)** ülkemizin temel sigorta paketi olup İsviçre’de oturan veya çalışan herkes için geçerlidir.
- **İşletme Emekliliği (2. Direk)** ise bir işyeri sigortası olup İsviçre’de çalışıp yıllık geliri en az 21.150 İsviçre Frangı (bu rakam 01.01.2018 itibariyle geçerlidir) olan kişileri kapsamaktadır.

II

Aynı zamanda her iki sigortaya üye olmanız mümkündür. Bu durumda her ikisinden de ödemeler alabilirsiniz.

AHV/IV – AVS/AI ve İşletme Emekliliği sigortaları zorunlu olup sigortalılara şu konularda güvence verir:

- yaşlılık (yaşlılık aylıkları);
- malullük (malul aylıkları);
- eşin ya da bir ebeveynin ölümü (ölüm aylıkları).

Düzenlemeleri farklı olan AHV/IV – AVS/AI ve İşletme Emekliliği sigortaları değişik kurumlar tarafından uygulanmaktadır:

- AHV/IV – AVS/AI prim tahsilat kasaları tarafından uygulanır.
- İşletme Emekliliği sigortası ise ilgili sosyal güvenlik kurumları (örneğin işçi emekli sandıkları) tarafından uygulanmakta olup bunların organizasyon yapıları çok farklıdır. Zorunlu sigortalı olan kişileri istihdam eden her işveren, tescilli bir sosyal güvenlik kurumuna üye olmak zorundadır.

2. AHV/IV – AVS/AI hakkında en önemli bilgiler

I

Sigortalı olmak benim için ne demektir?

AHV/IV – AVS/AI üyelerinin birtakım hak ve görevleri vardır. Sigortalının başlıca görevi, gerekli sigorta primlerini ödemektir.

Bundan dolayı, emekliye ayrıldığınızda veya malul olduğunuzda bazı ödemeler (aylık) almaya hak kazanırsınız. Ölmeniz durumunda ise aile bireyleriniz ölüm aylıkları alırlar.

Hangi durumda sigortalıyım?

İsviçre’de ikamet eden veya çalışan herkes (çocuklar da dâhil) sigortalıdır.

Sigortalandığınızda size bir AHV – AVS sigortalı numarası verilir. Prim tahsilat kasasına gönderdiğiniz tüm mektuplarda belirtilmesi gereken bu numarayı sağlık sigortası kartınız üzerinde de bulabilirsiniz.

Sigorta primlerini nasıl öderim?

Çalıştığınız sürece sigortaya prim ödemek zorundasınız. Prim ödeme yükümlülüğü en erken 17 yaşını doldurduktan sonraki yılın 1 Ocak günü başlar. Çalışmayan kişiler, 20 yaşını doldurmalarından sonraki 1 Ocak gününden itibaren, en geç ise standart emekli olma yaşına (kadınlar için 64, erkekler için 65 yaşına) geldikleri ayın sonuna kadar prim öderler.

Bir işverene bağlı çalışıyorsanız, primler siz ve işvereniniz arasında paylaşılır. İşvereniniz primlerin yarısını üstlenir. Size düşen prim payı ise doğrudan maaşınızdan kesilir ve işveren payıyla birlikte prim tahsilat kasasına yatırılır.

Bağımsız çalışıyorsanız veya hiç çalışmıyorsanız, asgari tutardan (yılda 478 İsviçre Frangı; bu rakam 01.01.2018 itibariyle geçerlidir) daha az olmamak şartıyla primin tamamını ödemeniz gerekir.

Çalışıp para kazanmayan mülteciler, geçici olarak ülkemize kabul edilenler ve oturma müsaadesi olmayan korunmaya muhtaç kişiler ancak şu hâllerde prim öderler:

- Mülteci olarak kabul edildiklerinde,
- oturma müsaadesi aldıklarında veya
- AHV/IV – AVS/AI sigortasından ödeme alma hakları olduğunda.

Prim tahsilat kasası, yatırılan primleri her sigortalı için ayrı bir hesap üzerinde bulundurur.



Bir işverene bağlı çalışmıyorsanız, ikamet ettiğiniz kantonun prim tahsilat kasasına şahsen başvurmanız gerekir. Prim tahsilat kasası bu konuda kendiliğinden harekete geçmez. Adresini www.ahv-iv.ch ▶ **Kontakte (İrtibat Adresleri) sitesinde bulabilirsiniz. Gerekli primleri ödemezseniz, alacağınız ödemelerde (örneğin aylıklarda) daha sonra kesinti yapılabilir.**

Bir işverene bağlı çalışıyorsam sigortalara (AHV/IV/EO ve ALV – AVS/AI/APG/AC) ödenecek prim payım ne kadardır?

Brüt maaşınızdan %6,225 (yıllık gelir 148.200 İsviçre Frangından fazlaysa %5,625) kesilir.

Aile bireylerim de benimle birlikte sigortalı mı, yoksa ayrıca sigorta olmak mı zorundalar?

AHV/IV – AVS/AI kişisel bir sigortadır. Aile bireyleriniz sadece eğer kendileri de koşulları yerine getiriyorlarsa, yani İsviçre’de ikamet ediyor veya burada çalışıyorlarsa sigortalıdırlar.



Daha fazla bilgiyi nereden alabilirim?

Daha fazla bilgi için prim tahsilat kasanıza başvurunuz veya www.ahv-iv.ch ▶ **Kontakte** (İrtibat Adresleri) sitesine bakınız.

3. İşletme Emekliliği (2. Direk) hakkında en önemli bilgiler

II

Sigortalı olmak benim için ne demektir?

İşletme Emekliliği sigortası üyelerinin birtakım hak ve görevleri vardır. Sigortalının başlıca görevi, gerekli sigorta primlerini ödemektir. Bundan dolayı, emekliye ayrıldığınızda veya malul olduğunuzda bazı ödemeler (aylık) almaya hak kazanırsınız. Ölmeniz durumunda ise aile bireyleriniz veya mirasçılarınız belirli koşullar altında ölüm aylıkları alırlar.

Hangi durumda sigortalıyım?

AHV/IV – AVS/AI sigortasına üye olup (☑ Bölüm 2) tek bir işverene bağlı çalışarak yılda en az 21.150 İsviçre Frangı (bu rakam 01.01.2018 itibarıyla geçerlidir) kazanan kişiler sigortalıdır. Birden fazla işte çalışan, ancak ücretlerinin toplamı daha fazla ediyor olsa bile bu işlerden hiçbirinde bu kadar kazanmayan kişiler ise zorunlu sigortalı değildir. Böyle bir durumda gönüllü olarak sigortalanabilirsiniz. Sigortalılık en erken 18. doğum gününden itibaren olmak üzere bir işyerinde çalışmaya başlayınca başlar.

Sigorta primlerini nasıl öderim?

Primler siz ve işvereniniz arasında paylaşılır. İşvereniniz primlerin en az yarısını üstlenir. Size düşen pay ise doğrudan ücretinizden kesilerek işvereninizin payıyla birlikte sosyal güvenlik kurumuna yatırılır.

İşvereni değiştirdiğinizde yeni işvereninizin sosyal güvenlik kurumuna geçer ve birikmiş olan tüm sigorta mevduatını (prim birikimlerini) beraberinizde götürürsünüz. Böyle bir durumda, daha önceki işvereninizin sosyal güvenlik kurumu sigorta primlerini yeni sosyal güvenlik kurumuna nakleder. Dolayısıyla bu mevduat daima şimdiki işvereninizin sosyal güvenlik kurumunda bulunmalıdır. Bu para üzerinde dilediğiniz gibi tasarrufta bulunamazsınız. Para sadece belirli koşullar altında çekilebilir.

Sigortaya ödeyeceğim prim payım ne kadardır?

Her sosyal güvenlik kurumu prim tutarını yasal imkânlar çerçevesinde kendisi belirler. Prim tutarı bu nedenle kurumdan kuruma farklılık gösterebilir ve bunun dışında kişinin yaşına da bağlıdır.

Aile bireylerim de benimle birlikte sigortalı mı, yoksa ayrıca sigorta olmak mı zorundalar?

2. Direk kişisel bir sigortadır. Aile bireyleriniz sadece eğer kendileri de bir işverene bağlı olarak çalışıyor ve yılda en az 21.150 İsviçre Frangı (bu rakam 01.01.2018 itibarıyla geçerlidir) kazanıyorlarsa zorunlu sigortaya tabidirler.



Daha fazla bilgiyi nereden alabilirim?

Daha fazla bilgiyi sosyal güvenlik kurumunuzdan alabilirsiniz. İşvereniniz size kurumun adresini verecektir.

4. İşyerimi değiştirdiğimde ne yapmam gerekir?

I

AHV/IV– AVS/AI için:

Yeni işvereninize AHV– AVS sigortalı numaranızı vermeniz gerekir.

II

İşletme Emekliliği (2. Direk) sigortası için:

Birlikmiş olan tüm sigorta mevduatının (prim birikimlerinin) nakledilebilmesi için, şimdiye kadarki işvereninizin sosyal güvenlik kurumuna yeni sosyal güvenlik kurumunuzun adresini bildirmeniz gerekir (bu adresi yeni işvereninizden alırsınız).

5. **Çalışmayı bırakıp İsviçre’de kalır**, fakat henüz emekliye ayrılmadıysam ne yapmalıyım?

I

AHV/IV – AVS/AI için:

İkamet ettiğiniz kantonun yetkili prim tahsilat kasasına başvurmanız gerekir. Adresini www.ahv-iv.ch ► **Kontakte** (İrtibat Adresleri) sitesinde bulabilirsiniz.

II

İşletme Emekliliği (2. Direk) sigortası için:

Birikmiş sigorta mevduatını (prim birikimlerini) nakit olarak alamazsınız. Bunun yerine üç seçeneğiniz vardır:

1. Mevduat bir bankada bulunan özel bir hesaba yatırılabilir (işletme emekliliği hesabı).
2. Mevduat bir sigortaya ödenebilir (işletme emekliliği sigorta poliçesi).
3. Ayrıca mevduatı bir İkinci Direk Sigortası Güvence Sandığı'nda (Auf-fangeinrichtung) da bırakabilirsiniz.

Sosyal güvenlik kurumunuza hangi seçeneği tercih ettiğinizi bildiriniz.

i

Şimdiye kadarki sosyal güvenlik kurumunuz size bu konuda bilgi verebilir.

6. Hangi evrak ve belgeleri saklamalıyım?



Sosyal sigortalardan aldığınız evrak ve belgeleri daima saklamak zorundasınız!

Sosyal sigortalardan ödemeler talep ettiğinizde bazı evrak ve belgeler ibraz etmek zorunda olabilirsiniz. Bu nedenle aşağıdakileri mutlaka saklayınız:

■ **AHV – AVS sigortalı numaranız.**

■ **Varsa bireysel AHV/IV – AVS/AI hesabınızın bir ekstresini:**

Hesabınızın bir ekstresini bağlı olduğunuz prim tahsilat kasanızdan dilediğiniz her zaman ücretsiz olarak yazılı dilekçeyle isteyebilirsiniz.

■ **Ücret bordroları:** Bunlar genellikle işvereninizden her ay aldığınız belgelerdir. Üzerlerinde ücretiniz ve yapılan kesintiler görünür.

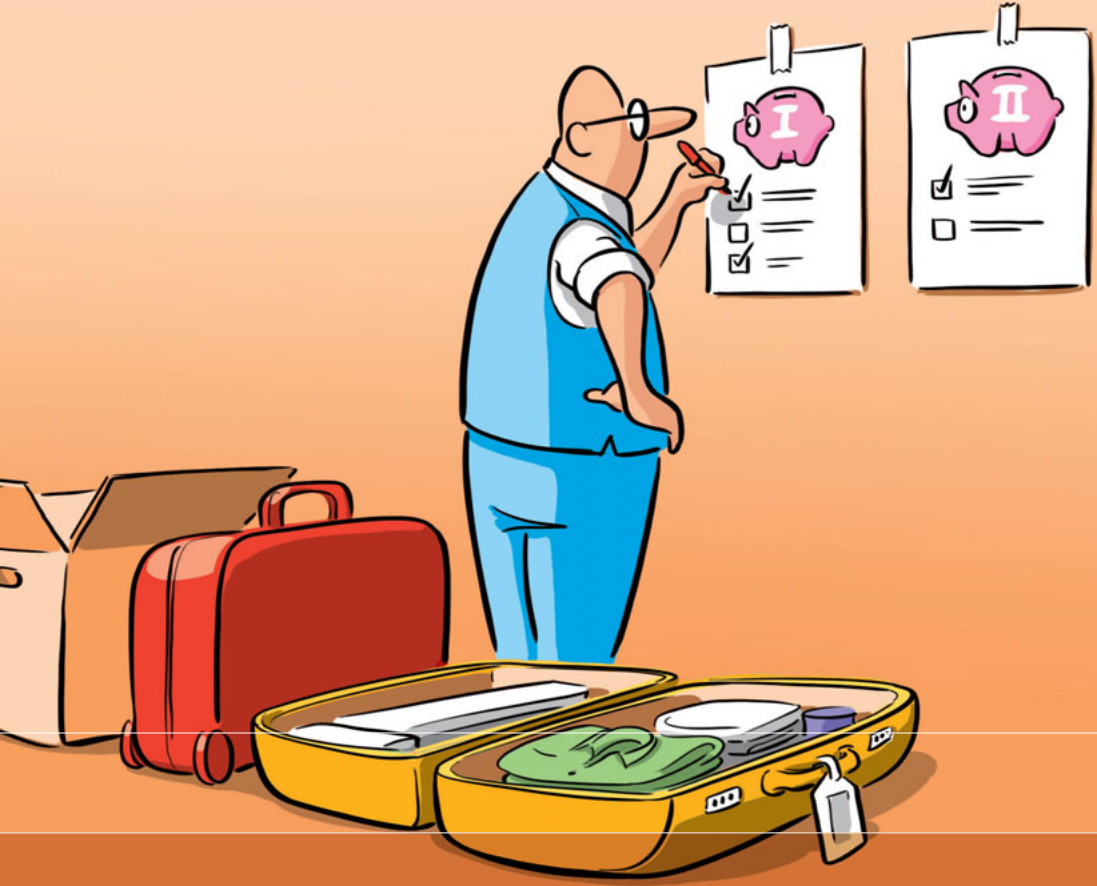
Böylelikle her zaman, çalışmış olduğunuzu ve ne kadar süre çalıştığınızı ve ücretinizden sigorta primlerinin kesilmiş olduğunu kanıtlayabilirsiniz. Sigortanızdan ödemeler veya AHV – AVS primlerinin iadesini (☑ Bölüm 7b) talep etmeniz ve bilgilerinizin sigortanızdaki bilgilerle uyuşmaması durumunda bu belgeler yararlı olabilir. Ayrıca, tüm işverenlerinizin isim ve adreslerini bilmeniz de önemlidir.

■ **Yıllık bordro çizelgelerinin (Lohnausweis)** de amacı aynıdır. Bu belgeler işvereniniz tarafından vergi dairesi için düzenlenir. Yılda bir kez düzenlenen bu belgeler aldığınız ücretlerin ve yapılan kesintilerin toplamlarını içerir.

■ **2. Direk sigorta kimliği:** Bu belge emekli ya da malul olursanız yapılacak ödemelerin tutarını içerir. Ayrıca prim birikimlerinin tutarını ve bu tutarlarla ilgili hükümler de bu belgede yer alır. Sigorta kimliğini dilediğiniz her zaman sosyal güvenlik kurumunuzdan talep edebilirsiniz.

■ **Sosyal güvenlik kurumunun tüzüğü:** Her sosyal güvenlik kurumunun kendi tüzüğü vardır. Bu tüzükte kurumda sigortalı olan tüm kişilerin hak ve görevleri belirlenmiştir.

B İsviçre'den kesin çıkış yapmaya
hazırlanırken neler yapmalıyım
ve hangi haklara sahibim?



İsviçre'den çıkış yapmadan önce her şey iyi bir şekilde hazırlanmalıdır. Ödemelerinizi problemsiz alabilmeniz için bazı noktalara dikkat etmelisiniz. AHV/IV – AVS/AI ve İşletme Emekliliği (2. Direk) sigortaları için farklı kurallar geçerlidir.

Bu nedenle ikisinde yapılacak işlemler de farklıdır.

Kontrolsüz bir şekilde bir üçüncü ülkeye çıkış yapıp orada yasadışı olarak ikamet etmeniz durumunda, İsviçre'yi terk ettiğinizi kanıtlamakta zorluk çekersiniz. Bu da sigortalardan hak ettiğiniz ödemeleri talep etmenizi zorlaştırabilir.

7. AHV/IV – AVS/AI



İsviçre'den çıkış yapmadan önce, işverenlerinizin yatırdığı primleri bireysel AHV/IV – AVS/AI hesabınızda kontrol etmenizi tavsiye ederiz. Prim tahsilat kasetinden yazılı olarak ya da www.ahv-iv.ch ▶ **Kontakte (İrtibat Adresleri) sitesinden bireysel hesabınızın bir ekstresini (sigortalı numaranızı belirterek)³ ücretsiz olarak isteyiniz.**



Uyruğu olduğunuz devletin İsviçre ile bir sosyal güvenlik sözleşmesi imzalayıp imzalamadığı burada en büyük öneme sahiptir. Kabul edilmiş mülteciler ve vatansızlar içinse özel hükümler geçerlidir.

3 Bkz. Bilgi Formu No. 1.01 «Auszug aus dem Individuellen Konto (IK)» der Informationssstelle AHV/IV (AHV/IV – AVS/AI danışma merkezi tarafından hazırlanan "Bireysel hesabınızın ekstresi" bilgi formu); bu formu prim tahsilat kasetinden veya Federal Sosyal Sigortalar Dairesinden (BSV) isteyebilir veya www.ahv-iv.ch internet sitesinde bulabilirsiniz.

4 Sosyal güvenlik sözleşmeleri ayrıca AB ülkeleriyle (Serbest Dolaşım Sözleşmesi) ve EFTA ülkeleriyle (EFTA Anlaşması) de mevcuttur. Bu konuda bkz. Dipnot 1..

7a. Sosyal güvenlik sözleşmesi varsa:

İsviçre şu devletlerle sosyal güvenlik sözleşmesi imzalamıştır⁴: Avustralya, Şili, Çin, Bosna-Hersek, Hindistan, İsrail, Japonya, Kanada, Makedonya, Karadağ, Filipinler, San Marino, Sırbistan, Güney Kore, Türkiye, Uruguay ve ABD.

Sayılan bu devletlerden birinin vatandaşıysanız, İsviçre'den kesin çıkış yaptığınızda ülkenizle imzalanmış olan sosyal güvenlik sözleşmesi geçerlidir. Aynı şey, eğer İsviçre'de mülteci ya da vatansız olarak kabul edilmiş ve bu ülkelerden birine gidip orada da kabul edilerseniz de geçerlidir.



Sosyal güvenlik sözleşmeleri, AHV/IV – AVS/AI'den ödenen aylıkların genellikle başka ülkelerde de ödenmesini sağlar⁵. Bu yüzden, İsviçre'den çıkış yaparken, bu tarihe kadar ödenmiş olan AHV – AVS primlerinin iadesi (☞ Bölüm 7b) prensip olarak talep edilemez (Avustralya, Şili, Çin, Kore, Hindistan, Filipin ve Uruguay vatandaşları içinse özel hükümler geçerlidir).

Sosyal güvenlik sözleşmeleriyle ilgili daha fazla bilgiyi Federal Sosyal Sigortalar Dairesinden (BSV) alabilirsiniz.

Muhtemelen ödenecek olan aylığınız hakkında bir hesaplamayı prim tahsilat kasasından isteyebilirsiniz. Bu hesaplama için sizden bir harç talep edilmesi mümkündür.

İsviçre'de zaten AHV/IV – AVS/AI'den aylık alıyorsanız, bu aylıklar prensip olarak başka ülkelere de gönderilir⁶. Ek yardımlar (Ergänzungsleistungen) ise başka ülkelerdeki kişilere gönderilemez.



Cenevre'deki İsviçre Merkezî Prim Tahsilat Kasasına (SAK) daima yurtdışı adresinizi bildiriniz!

5/6 Sözleşmeye bağlı olarak bazı kısıtlamalar mevcuttur.

7b. Sosyal güvenlik sözleşmesi yoksa:

Bu durumda yabancı uyruklu kişi adına yurtdışına AHV/IV – AVS/AI aylıkları ödenmez. Ancak, o ana kadar sigortaya ödenmiş AHV – AVS primlerinizin iadesini talep edebilirsiniz⁷.

Prim iadesi sadece şu hâllerde mümkündür:

- En az tam bir yıl boyunca AHV/IV – AVS/AI primleri ödediyse;
- İsviçre'den kesin çıkış yaparsanız. Eşiniz ve 25 yaşından küçük çocuklarınız da İsviçre'yi terk ediyor olmalıdırlar⁸;
- İsviçre AHV/IV – AVS/AI sigortasından aylık almıyorsanız.
İstisna: AHV – AVS/AI veya IV ödemeleri aldıysanız ve İsviçre'den ayrıldıktan sonra bunları artık almayacaksınız yine de primlerin iadesini isteyebilirsiniz. AHV – AVS'den o ana kadar almış olduğunuz ödemeler toplam prim iadesi tutarından düşülür.

Dikkat edilecek hususlar:

- Prim iade ödemesi ile AHV/IV – AVS/AI sigortasından doğan tüm hak ve alacaklar yitirilmiş olur. Böylece, bu işlemten sonra İsviçre AHV/IV – AVS/AI sigortasından başka herhangi bir ödeme almazsınız.
- Sadece AHV – AVS sigortasına fiilen ödenmiş olan işçi ve işveren primleri faizi hariç olmak üzere ödenir. Sosyal yardım kurumu tarafından yatırılan primler ise ödenmez.
- Yatırılmış olan IV primleri sigortalıya geri ödenmez.
- İade edilebilir olan AHV – AVS primleri belirli bir tutarın⁹ üstündeyseniz iade tutarı buna göre kesintiye uğrar.
- Ölmeniz durumunda, eğer ölüm aylığı için aranan koşullar yerine getirilmişse eşiniz veya çocuklarınız¹⁰ da primlerin iadesini talep edebilirler.

7 AHV – AVS primleri (işçi ve işveren paylarının toplamı) brüt maaşın %8,4'ü kadardır.

8 İstisna: Mesleki eğitimini tamamlamış reşit çocuklar İsviçre'de kalabilirler.

9 Emekli aylığı alma hakkı: Bu tutar, emekli aylığının nakde dönüştürülmüş muhtemel meblağına denk gelir.

10 18 yaşına kadar, mesleki eğitimleri devam ediyorsa da 25 yaşına kadar olan çocuklar.



AHV – AVS primlerinin iadesini nasıl talep edebilirim?

Prim tahsilat kasasına veya İsviçre Merkezî Prim Tahsilat Kasasına (Schweizerische Ausgleichskasse SAK - Caisse suisse de compensation CSC) bir başvuru yapmanız gerekir. Bunun için, her prim tahsilat kasasından alabileceğiniz veya internette (www.ahv-iv.ch internet sitesinin [Formulare/Allgemeine Verwaltungsformulare \(Formlar/Genel idare formları\)](#) bölümünde) bulabileceğiniz 602.101 no.lu «Anmeldeformular zur Beitragsrückvergütung» (Prim İadesi Bildirim Formu) başlıklı formu doldurmanız zorunludur. Formu aşağıdaki belge ve bilgilerle birlikte göndermeniz gerekir:

- AHV – AVS sigortalı numarası;
- İsviçre'den çıkış onay yazısı;
- Yabancı uyruklu olduğunuzu gösteren geçerli bir belge veya siz ve eşinize ait geçerli yabancı pasaportların fotokopisi;
- Boşandıysanız, üzerinde kesinleşme tarihinin de belirtildiği boşanma kararı;
- Kabul edilmiş mülteciler ve vatansızlar kabul durumlarını belgelemek zorundadırlar;
- Gidilecek ülkede ikamet edeceğiniz yerin adresi veya şu anda geçerli olan yurtdışı ikamet adresiniz.
- Onay belgesi eşinizi ve 25 yaşından küçük çocuklarınızı da kapsamalıdır.

Dikkat edilecek hususlar:

- Evli çiftlerde eşlerden her biri kendisi için ayrı olarak prim iadesi başvurusunda bulunmak zorundadır.
- Prim iade tutarının ödemesi genellikle sadece yurtdışına gönderilmek suretiyle yapılır.
- Ödemenin gerçekleşmesi birkaç ay sürebilir.
- Ödeme sadece kendi banka hesabınıza gönderilebilir veya size şahsen yapılabilir.

8. İşletme Emekliliği (2. Direk)

II

İsviçre'yi kesin olarak terk edip AB/EFTA üyesi olmayan bir ülkeye yerleşerseniz şunlar arasından seçim yapabilirsiniz:

- Birikmiş sigorta mevduatınızın (prim birikimlerinin) size **ödenmesini** talep edebilirsiniz veya;
- **İşletme emekliliği kapsamındaki sigortalılık durumunuzu devam ettirebilirsiniz** (mevcut olan üç seçenek için bkz. [☞](#) Bölüm 5 «İşletme Emekliliği Sigortası»). Daha sonra emekliye ayrıldığınız ya da malul olduğunuz takdirde sigortanızdan ödemeler (örneğin aylık) alabilirsiniz. Ölmeniz durumunda ise aile bireyleriniz veya mirasçılarınız belirli koşullar altında ölüm aylıkları alırlar.

Emekli aylıkları ve diğer ödemeler ilgili sosyal güvenlik kurumunun (örneğin işçi emekli sandığının) tüzüğü uyarınca yabancı ülkeye gönderilir.

8a. Prim birikimlerimin nakit olarak iadesini nasıl talep edebilirim?



En son işvereninizin sosyal güvenlik kurumuyla (örneğin işçi emekli sandığıyla) kendiniz temas kurmanız gerekir.

En son işvereninizin sosyal güvenlik kurumuna başvurmanız gerekir. Bu başvuruyu İsviçre'den ayrılmadan önce yapabilirsiniz. Gerekli formu ise en son işvereninizden alırsınız. Forma eklemeniz gereken belgelerden en önemlileri şunlardır:

- İsviçre'den kesin olarak ayrılacağınızı ya da ayrılmış olduğunuzu gösterir belgeler (örneğin belediyeden ikamet kaydını sildirme belgesi);
- Evliyseniz, eşinizin yazılı onayı da gereklidir.

Prim birikimleri ödemesini aldıktan sonra İşletme Emekliliği sigortasından başka herhangi bir ödeme talep edemezsiniz. Dolayısıyla artık aylık da alamazsınız.

Ödeme çoğunlukla siz İsviçre'den ayrıldıktan sonra yapılır.

8b. İsviçre'den ayrıldıktan sonra 2. Direk kapsamında ödemeler almak istiyorsam ne yapmalıyım?



En son işvereninizin sosyal güvenlik kurumuyla veya bir işletme emekliliği hesabına ya da bir işletme emekliliği sigorta poliçesine sahip olduğunuz işletme emekliliği kurumuyla (↗ Bölüm 5) kendiniz temas kurmanız gerekir.

Prim birikimlerimin nakit olarak iadesini (↗ Bölüm 8a) talep etmediyseniz, 2. Direk kapsamındaki sigortalılık durumunuz devam eder. Sigortalılığı hangi şekilde devam ettirmek istediğinizi sosyal güvenlik kurumunuza bildirmeniz gerekir. Bu konuda üç seçeneğiniz vardır (↗ Bölüm 5 «İşletme Emekliliği Sigortası»).



Şimdiye kadarki sosyal güvenlik kurumunuz size bu konuda bilgi verebilir.

Her adres değişikliği (yurtdışındaki adres değişiklikleri de) mevduatınızın bulunduğu banka ya da sigortaya bildirilmek zorundadır.

8c. Hiçbir şey yapmazsam **prim birikimlerime** ne olur?



Eski işyeri değişikliklerinde o zamanki tüm prim birikimlerinin yeni işverenlerin sosyal güvenlik kurumlarına aktarılıp aktarılmadığını kontrol ediniz.

Bunun yapılıp yapılmadığından emin değilseniz 2. Direk Merkez Bürosuna (Zentralstelle 2. Säule) bilgi talebinde bulunmalısınız.

En son işvereninizin sosyal güvenlik kurumu, prim birikimlerinizin tutarını siz işyerinden ayrıldıktan en az altı ay, en geç ise iki yıl sonra İkinci Direk Sigortası Güvence Sandığına (Auffangeinrichtung) nakledecektir. Bu durumda, prim iadesinin ödenmesine ilişkin dilekçenin bu sandığa verilmesi gerekir.

2. Direk Merkez Bürosuna bilgi talebinde bulunarak, İkinci Direk Sigortası Güvence Sandığında veya bir sosyal güvenlik kurumunda paranız olup olmadığını da öğrenebilirsiniz.

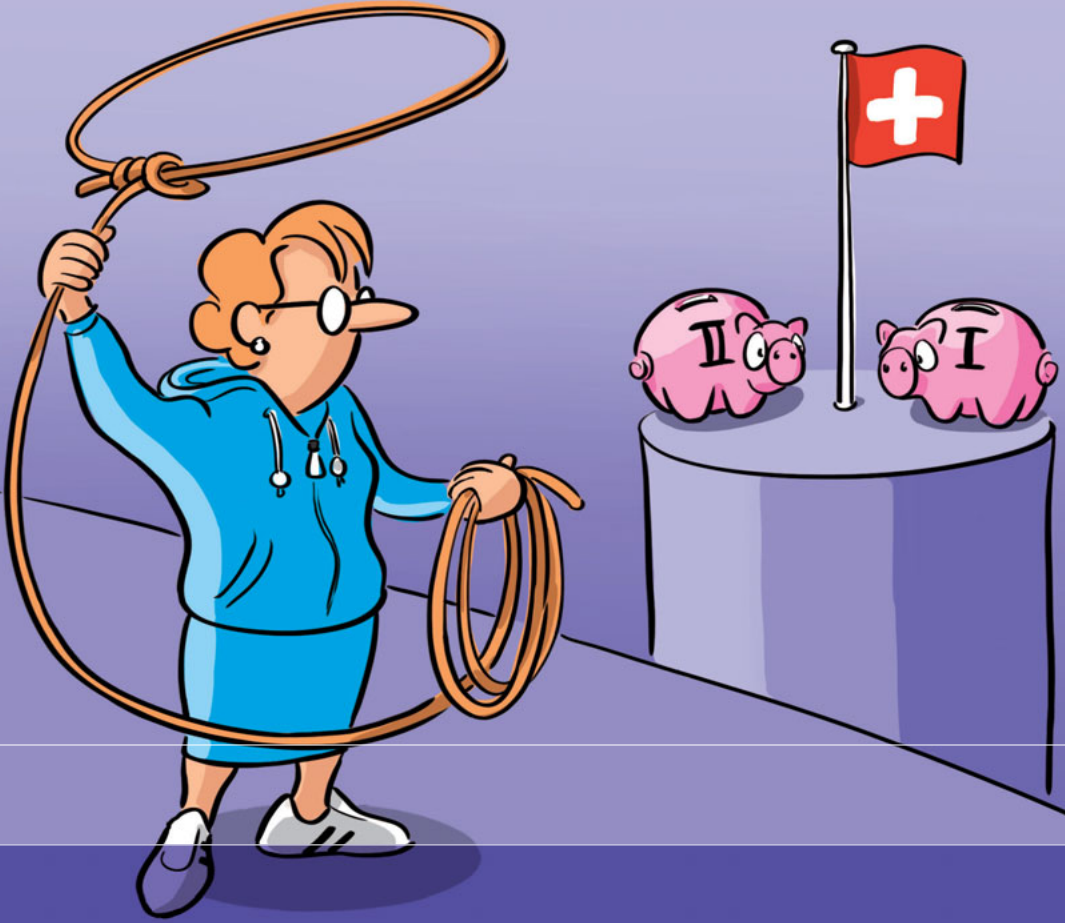
9. **Kaza sigortası** aylığı alma



İsviçre’de zorunlu kaza sigortası kapsamına giren bir kaza geçirdiyse, İsviçre’den çıkış yapmadan önce işvereninizin kaza sigortasıyla temas kurmanızı tavsiye ederiz.

İsviçre’de zorunlu kaza sigortasından zaten bir aylık alıyorsanız, bu aylık başka ülkelere de gönderilir.

C Artık İsviçre'de ikamet etmiyorsam
hangi haklara sahibim?



10. AHV/IV – AVS/AI sigortasından doğan haklarım

I

Ödenmiş bulunan AHV – AVS primlerinin iadesi için İsviçre'den ayrılmadan önce başvurmadıysanız bu başvuruyu yurtdışından da yapabilirsiniz (☞ Bölüm 7b).

Dikkat edilecek hususlar:

- Prim iadesi sadece vatandaşı olduğunuz devletle İsviçre arasında sosyal güvenlik sözleşmesi yoksa mümkündür (Avustralya, Şili, Çin, Hindistan, Filipinler, Güney Kore ve Uruguay hariç).
- Prim iadesi hakkı, sigorta olayının meydana gelmesinden 5 yıl sonra kendiliğinden yitirilmiş olur, yani o andan itibaren paranın iadesini talep edemezsiniz.

Vatandaşı olduğunuz devletle veya kabul edilmiş mülteci ya da vatan-sız olarak ikamet ettiğiniz ülkeyle İsviçre arasında bir sosyal güvenlik sözleşmesi¹¹ varsa (☞ Bölüm 7a: ülke listesi):

- İsviçre'de geçerli emekli olma yaşına geldiğinizde bir (kısmi) aylıklık aylığı alma hakkınız olur;
- İsviçre mevzuatına uygun malullük durumunda bir (kısmi) malul aylığı alma hakkınız olur. Malul aylığının yurtdışına gönderilebilmesi için malullük derecesinin en az %50 ve üzeri olması şarttır;
- Ölmeniz durumunda ise aile bireyleriniz ölüm aylıkları alma hakkına sahiptirler.

Burada geçerli olan şudur:

AHV/IV – AVS/AI sigorta sisteminde sigortalılık süreniz kısaysa, siz veya aile bireyleriniz aylık yerine böyle bir aylığın değerine eşit olan bir defalık bir ödeme (tazminat) alabilirsiniz.

¹¹ Her ülkeyle sosyal güvenlik sözleşmeleriyle ilgili bilgileri İsviçre Federal Sosyal Sigortalar Dairesinden (BSV) alabilirsiniz.

Bana aylık ödenmesi için (sadece eğer sosyal güvenlik sözleşmesi varsa) ne yapmalıyım?



Aylık bağlanması için kendiniz başvurmak zorundasınız, çünkü AHV/IV – AVS/ AI burada kendiliğinden harekete geçmeyecektir. Başvuru kişisel olup yalnızca sizin için geçerlidir. Evliyseniz ve eşiniz İsviçre’de sigortalıysa ya da sigortalı idiye, o da hak sahibi olur olmaz aylık bağlanması için kendisi başvurmak zorundadır.

AHV – AVS emekli aylığı:

- Uyuğu olduğunuz yabancı ülkede ikamet ediyorsanız, ikamet yerinizde yetkili olan sosyal güvenlik kurumuna bir başvuru yapmanız gerekir¹².
- Başka bir ülkede ikamet ediyorsanız, başvurunuzu doğrudan Cenevre’deki İsviçre Merkezî Prim Tahsilat Kasasına (Schweizerische Ausgleichskasse – SAK - Caisse suisse de compensation CSC) yapmanız gerekir.

IV aylığı:

- Uyuğu olduğunuz yabancı ülkede ikamet ediyorsanız, ikamet yerinizde yetkili olan sosyal güvenlik kurumuna bir başvuru yapmanız gerekir.
- Başka bir ülkede ikamet ediyorsanız, başvurunuzu doğrudan Cenevre’de bulunan Yabancı Ülkelerdeki Sigortalılar Malullük Sigortası Merkezine (IV-Stelle für Versicherte im Ausland) yapmak zorundasınız.



AHV/IV – AVS/AI aylığı veya bir defalık tazminat ödemesi sadece kişisel bir banka hesabına gönderilerek ödenir.

¹² Adresini Federal Sosyal Sigortalar Dairesinden (BSV) alabilirsiniz.

11. İşletme Emekliliği sigortasından (2. Direk) doğan haklarım

II

İsviçre'den ayrılmadan önce sigortanızda birikmiş mevduatınızın (prim birikimlerinin) nakit olarak ödenmesini talep etmediyseniz, bunu dilediğiniz her zaman yurtdışından da yapabilirsiniz (↗ Bölüm 8a).

Sigortalılığınızı devam ettirmek isterseniz (üç seçenek için bkz ↗ Bölüm 5 «İşletme Emekliliği Sigortası»), sosyal güvenlik kurumunuzun (örneğin işçi emekli sandığının) tüzüğüne göre veya bir banka ya da sigortayla olan sözleşme uyarınca

- emekli olma yaşına geldiğinizde;
- İsviçre yasalarına göre malul olma durumunda;
- ölmeniz durumunda, koşulları yerine getiriyor olmaları şartıyla aile bireyleriniz için bir (kısmi) aylık ya da bir mevduat ödemesi alırsınız.

Bana ödemelerin yapılması için ne yapmam gerekir?



Aylık bağlanması için kendiniz başvurmak zorundasınız. Sosyal güvenlik kurumu, sigorta veya banka burada kendiliğinden harekete geçmeyecektir.

Sosyal güvenlik kurumunuza, sigortanıza ya da bankanıza başvurmanız gerekir.



Önemli adresler

AHV/IV – AVS/AI ile ilgili adresler, bilgi ve başvuru formları: www.ahv-iv.ch.

Prim tahsilat kasaları (Ausgleichskassen):

Prim tahsilat kasalarının adreslerini www.ahv-iv.ch internet sitesinde bulabilirsiniz.

İsviçre Merkezî Prim Tahsilat Kasası

Schweizerische Ausgleichskasse (SAK) –
Caisse suisse de compensation (CSC)

Postfach 3100

1211 Genf 2

022 795 91 11

cc27@zas.admin.ch

www.zas.admin.ch

Yabancı Ülkelerdeki Sigortalılar Malul- lük Sigortası Merkezi

IV-Stelle für Versicherte im Ausland – Office AI
pour les assurés résidant à l'étranger

Postfach 3100

1211 Genf 2

022 795 91 11

cc27@zas.admin.ch

www.zas.admin.ch

İşletme Emekliliği Sigortası Güvenlik Fonları

2. Direk Merkez Bürosu

Zentralstelle 2.Säule
Sicherheitsfonds BVG

Postfach 1023

3000 Bern 14

031 380 79 75

info@zentralstelle.ch

www.zentralstelle.ch

Federal Sosyal Sigortalar Dairesi

Bundesamt für Sozialversicherungen (BSV) –
Office fédéral des assurances sociales (OFAS)

Effingerstrasse 20

3003 Bern

058 462 90 11

info@bsv.admin.ch

www.bsv.admin.ch

İkinci Direk Sigortası Güvence Sandığı (BVG) İşletme Emekliliği Hesapları İdare Merkezi

Stiftung Auffangeinrichtung BVG – Fondati-
on Institution supplétive LPP

Administration Freizügigkeitskonten

Postfach

8036 Zürich

D 041 799 75 75

F 021 340 63 33

I 091 610 24 24

fzk@chaeis.ch

www.aeis.ch

Özel kesintiyle ilgili sorular için:

İsviçre Göç Müsteşarlığı (SEM)

Staatssekretariat für Migration (SEM) – Secrétariat d'Etat aux migrations (SEM)

OSP AG

Quellenweg 6

3003 Bern-Wabern

058 463 36 39

İsviçre'den kesin çıkış danışma merkezleri

(Rückkehrberatungsstellen): Adreslerini, oturduğunuz kantonun Yabancılar Polisinden veya Göçmenlik Dairesinden alabilirsiniz.

Kesin çıkış yaptığımda ve ayrıldıktan sonraki

I

AHV/IV – AVS/AI sigortasından

Ülkenizle
sosyal güvenlik sözleşmesi varsa
(☑ Bölüm 7a ve 11)

Ülkenizle
sosyal güvenlik sözleşmesi yoksa
(☑ Bölüm 7b)

İsviçre'den ayrılanların hakları

Prim iadesi mümkün değil (Avustralya, Çin, Şili, Hindistan, Filipinler, Güney Kore ve Uruguay hariç)

Ödenmiş AHV – AVS primlerinin iadesi

Emekli olma, malul olma ve ölümden doğan haklar

Aylık ya da bir defalık tazminat

Sigortalı değilse:
Kişiyeye ödeme yapılmaz

İsviçre'den ayrılırken olası haklarım

İşletme Emekliliği sigortasından

II

Sigortalılık
istenmiyor
(☑ Bölüm 8a)

Sigortalılık
devam ediyor
(☑ Bölüm 8b ve 12)

**Prim birikimlerinin
nakit olarak ödenmesi**

Prim birikimleri
nakit olarak ödenemez

Sigortalılık yoksa:
Kişiye ödeme yapılmaz

**Aylık bağlanması
veya mevduat ödemesi**

Sözlük

AHV/IV – AVS/AI (Alters- und Hinterlassenenversicherung/Invalidenversicherung – Assurance-Vieillesse et Survivants/Assurance-Invalidité –Yaşlılık ve Ölüm Sigortası / Malullük Sigortası)

İsviçre Sosyal Güvenlik Sisteminde aylık ve diğer güvenceler/ödemeler için oluşturulan genel devlet sigortasıdır (sosyal güvenlik sisteminin 1. direği).

AHV – AVS sigortalı numarası (AHV-Ver-sichertennummer – Numéro d’assuré AVS)

Sigortalı numarası, sigortada sizin kimliğinizin görülmesine yarar. Bu numarayı sağlık sigortası kartınız üzerinde bulabilirsiniz.

İkinci Direk Sigortası Güvence Sandığı (Auffangeinrichtung - Institution supplétive)

İkinci Direk Sigortası Güvence Sandığı özel bir sosyal güvenlik kurumudur. Bir işyerinden ayrıldığınız zaman bu işverenin sosyal güvenlik kurumuna birikmiş mevduatınızla (prim birikimleriyle) ne yapılacağını bildirmezseniz, sosyal güvenlik kurumu prim birikimlerini en geç 2 yıl sonra İkinci Direk Sigortası Güvence Sandığına nakleder. Sigortalılık ise aynen devam eder.

Prim Tahsilat Kasaları (Ausgleichskassen - Caisses de compensation)

Bunlar, AHV/IV – AVS/AI sigorta işlemlerini uygulayan mercilerdir. Primleri tahsil eder ve aylıkları hesaplayarak öderler. Her kanton kendi prim tahsilat kasasına sahiptir. Ayrıca çeşitli özel prim tahsilat kasaları da vardır. Bu kasaların adreslerini www.ahv-iv.ch internet sitesinde bulabilirsiniz.

Prim birikimleri (Austrittsleistung – Prestation de sortie)

Bir kişi örneğin işyerini değiştirdiğinde veya çalışmayı bıraktığında ilgili sosyal güvenlik kurumunun sigortalıya ödediği bir tutardır (birikmiş mevduat veya yaşlılık mevduatı). İşyeri değişikliğinde bu prim birikimleri yeni işverenin sosyal güvenlik kurumuna nakledilir. Nakit ödeme ise sadece belirli hâllerde gerçekleşir, örneğin İsviçre’den kesin çıkış yapıldığında.

İşletme Emekliliği sigortası - 2. Direk (Berufliche Vorsorge - 2. Säule – Prévoyance professionnelle - 2ème pilier)

İşletme Emekliliği sigortası, AHV/IV – AVS/AI ile aynı riskleri sigortalılar. AHV/IV – AVS/AI sigortasının tamamlayıcısı olup bir işverene bağlı çalışarak yılda 21.150 İsviçre Frangından fazla (bu rakam 01.01.2018 itibarıyla geçerlidir) kazanan herkes için zorunludur.

İşletme Emekliliği Hesabı (Freizügigkeitskonto – Compte de libre passage)

Emekli olmadan önce çalışmayı bırakırsanız, prim birikimlerinin havale edilebileceği bir banka hesabıdır.

İşletme Emekliliği Poliçesi (Freizügigkeitspolice – Police de libre passage)

Emekli olmadan önce çalışmayı bırakırsanız, prim birikimlerinin nakledilebileceği bir sigorta bir poliçesidir.

Ölüm aylığı hak sahipleri (dul ve yetimler - Hinterlassene – Survivants)

Ölmeniz durumunda geride bıraktığınız aile bireylerinizdir (eşiniz, 18 yaşından küçük veya mesleki eğitimi devam eden 25 yaşına kadar çocuklarınız).

Bireysel AHV/IV – AVS/AI Hesabı (IK) (Individuelles Konto IK – Compte individuel CI)

Prim tahsilat kasalarının her sigortalı kişi için tuttukları bir sigortalı hesabıdır.

Birden fazla işverene bağlı çalışmış bulunuyorsanız, birden fazla prim tahsilat kasasında bireysel hesabınızın olması mümkündür.

Malullük/malul (Invalidität – Invalidité)

Malullük, bir kişi hastalık ya da kaza nedeniyle uzun vadede çalışmadığında meydana gelmiş olan durumdur.

Ödemeler (Leistungen – Prestations)

Bir kişinin sigortadan aldığı ödemelerdir. Ödemeler düzenli olarak alınıyor olabilir; o zaman normalde aylık söz konusudur. Ayrıca, sadece bir defa alınabilen ödemeler de vardır (örneğin yatırılmış AHV – AVS primlerinin iadesi); bu tür bir defalık ödemeyi aldıktan sonra kişinin bu sigortadan başka hiçbir alacağı kalmaz.

Emekliye ayrılma/emekli (Pensionierung/ – Retraite)

☞ Emekli olma yaşı.

Emekli olma yaşı (Rentenalter – Age de la retraite)

Bir kişinin emekliye ayrılıp bir yaşlılık aylığı alabileceği yaşıdır. AHV – AVS sigortasında bu yaş kadınlar için 64, erkekler için 65'tir. İşletme Emekliliği sigortasında ise sosyal güvenlik kurumunun tüzüğüne bağlı olarak daha düşük de olabilir.

Yatırılmış AHV – AVS primlerinin iadesi (Rückvergütung der einbezahlten AHV-Beiträge – Remboursement des cotisations AVS payées)

Yabancı bir kişinin, İsviçre'den kesin çıkış yapması durumunda, eğer kendi ülkesi ile İsviçre arasında bir sosyal güvenlik sözleşmesi yoksa (Avustralya, Şili, Çin, Hindistan, Filipinler, Güney Kore ve Uruguay hariç) AHV – AVS primlerini geri alma imkânıdır.

İsviçre Merkezî Prim Tahsilat Kasası (Schweizerische Ausgleichskasse - SAK - Caisse suisse de compensation CSC)

Prim tahsilat kasalarıyla aynı göreve sahip olup yurtdışında ikamet eden ve daha önce AHV/IV – AVS/AI sigortalısı olan kişiler için yetkili kurumdur.

Sosyal Güvenlik Sözleşmesi (Sozialversicherungsabkommen – Convention de sécurité sociale)

Devletler arasında imzalanan, bir taraf ülke vatandaşlarının diğer taraf ülkedeki hak ve görevlerini düzenleyen uluslararası sözleşmelerdir.

Sigorta olayı (Versicherungsfall – Cas d'assurance)

Bir kişinin emekli olma yaşına vardığı veya malul olduğu ya da öldüğü ve böylece sigortadan alacaklı hâle geldiği andır.

Sigortalılık (2. Direk) (Vorsorgeschutz (in der 2. Säule) – Protection en matière de prévoyance professionnelle (2ème pilier))

Koşulları yerine getiriyorsanız (☑ İşletme Emekliliği sigortası), sigortalı olarak bir sigorta olayında sosyal güvenlik kurumundan ödemeler alırsınız. İyi bir sigortalılık için, yatırdığınız mevduat (☑ prim birikimleri) sosyal güvenlik kurumundan ayrıldığınızda size sadece belirli koşullar altında ödenir (örneğin İsviçre'den ayrılırsanız).

Sosyal güvenlik kurumu (örneğin işçi emekli sandığı) (Vorsorgeeinrichtung (zum Beispiel Pensionskasse) – Institution de prévoyance (par exemple, caisse de pensions))

Sosyal güvenlik kurumları, işletme emeklilik sigortasını uygulayan mercilerdir.

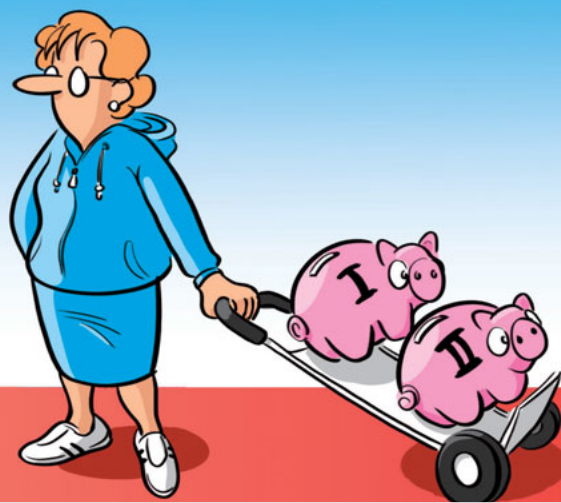
Bu bir işçi emekli sandığı, bir sigorta ya da bir banka olabilir. Sosyal güvenlik kurumları primleri tahsil eder ve aylıkları hesaplayarak öderler.

İşletme Emekliliği sigortasında birikmiş olan tüm mevduatınız daima sadece tek bir sosyal güvenlik kurumunda bulunabilecektir.

Künye

2018 Basımı

Yayımlayan: Federal Sosyal Sigortalar Dairesi (Bundesamt für Sozialversicherungen - BSV) işbirliğiyle İsviçre Göç Müsteşarlığı (Staatssekretariat für Migration - SEM) tarafından yayımlanmıştır **Görsel tasarım:** typisch.ch **Resimler:** tomz.ch **İrtibat:** Staatssekretariat für Migration, Quellenweg 6, 3003 Bern-Wabern, Tel. 058 465 11 11, info@sem.admin.ch | Bundesamt für Sozialversicherungen, Effingerstrasse 20, 3003 Bern, Tel. 058 462 90 11, Faks 058 462 78 80, info@bsv.admin.ch **Dağıtım:** BBL, Verkauf Bundespublikationen, CH-3003 Bern, www.bundespublikationen.admin.ch | Ürün no. 415.001.tur



Albanisch, albanais, albanese
Arabisch, arabe, arabo
Deutsch, allemand, tedesco
Englisch, anglais, inglese
Französisch, français, francese
Italienisch, italien, italiano

Portugiesisch, portugais, portugese
Russisch, russe, russo
Serbisch, serbe, serbo
Spanisch, espagnol, spagnolo
Tamilisch, tamoul, tamil

■ **Türkisch, turc, turco**