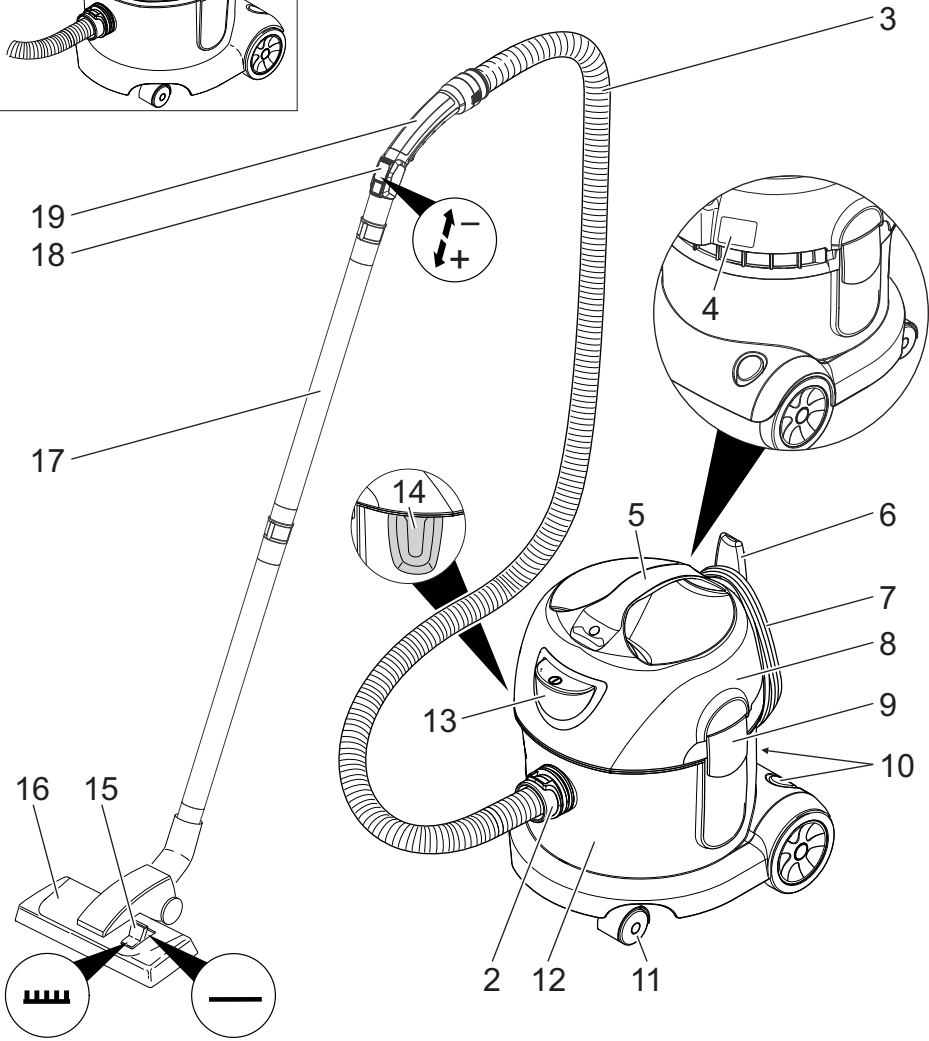
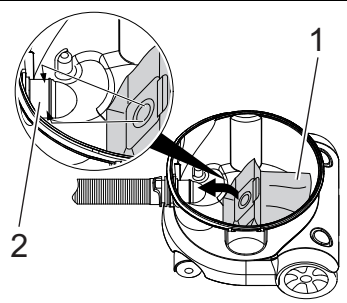
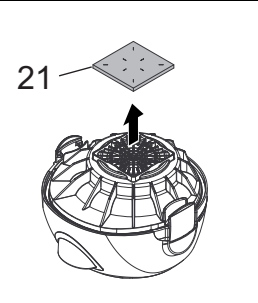
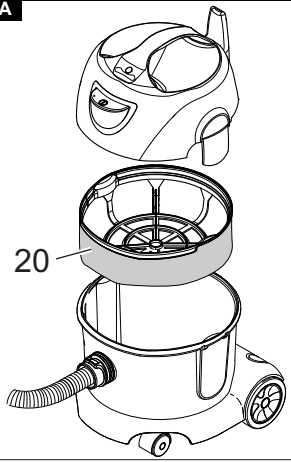
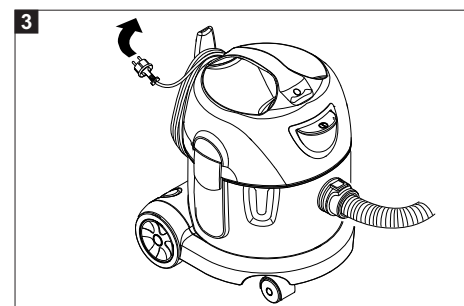
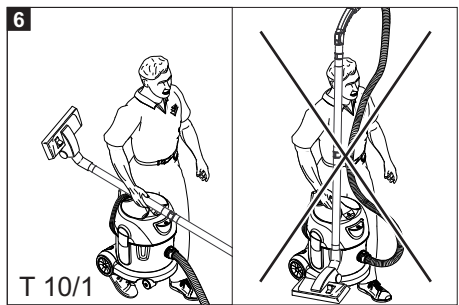
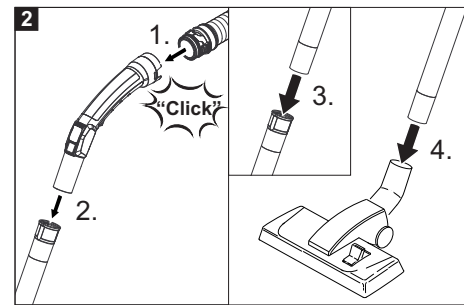
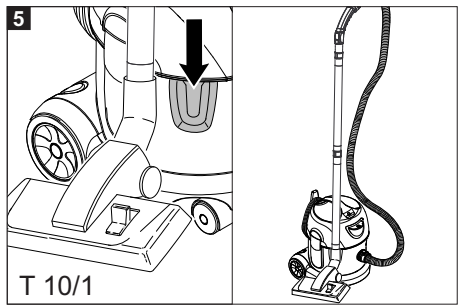
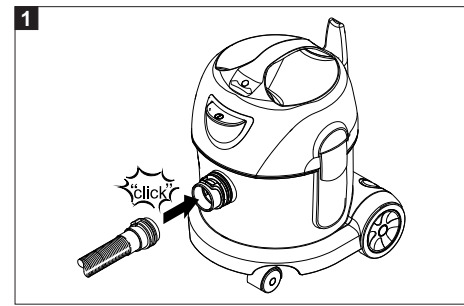
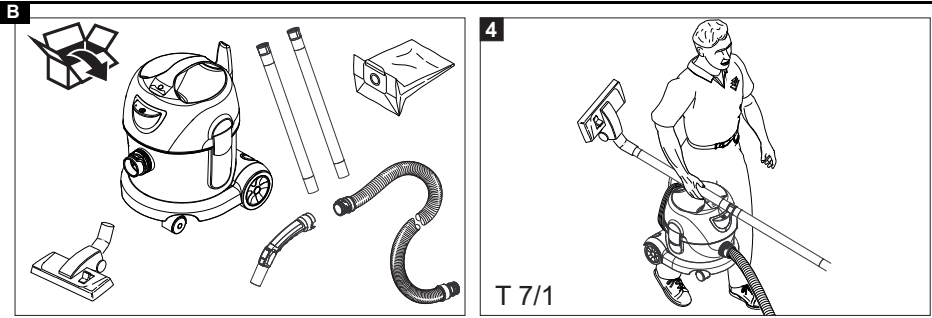


A





Contenu

Remarques générales	10
Protection de l'environnement	10
Utilisation conforme	10
Description de l'appareil	10
Préparation	10
Mise en service	10
Commande	10
Transport	11
Stockage	11
Entretien et maintenance	11
Dépannage en cas de défaut	11
Garantie	11
Accessoires et pièces de rechange	11
Déclaration de conformité UE	11
Caractéristiques techniques	12

Remarques générales



⚠ Veuillez lire le présent le manuel d'instructions original et les consignes de sécurité jointes avant la première utilisation de l'appareil. Suivez ces instructions. Conservez les deux manuels pour une utilisation ultérieure ou pour le propriétaire suivant.

- Le non-respect du manuel d'utilisation et des consignes de sécurité peut entraîner des dommages sur l'appareil et des dangers pour l'opérateur et d'autres personnes.
- Informer immédiatement le vendeur en cas de dommage dû au transport.
- Vérifiez le contenu de l'emballage lors du déballage, qu'il ne manque pas d'accessoires et qu'il n'y a pas de dommage.

Protection de l'environnement



Les matériaux d'emballage sont recyclables. Veuillez éliminer les emballages dans le respect de l'environnement.



Les appareils électriques et électroniques contiennent des matériaux précieux recyclables et souvent des composants tels que des piles, batteries ou de l'huile représentant un danger potentiel pour la santé humaine et l'environnement, s'ils ne sont pas manipulés ou éliminés correctement. Ces composants sont cependant nécessaires pour le fonctionnement correct de l'appareil. Les appareils marqués par ce symbole ne doivent pas être jetés dans les ordures ménagères.

Remarques concernant les matières composantes (REACH)

Les informations actuelles concernant les matières composantes sont disponibles sous : www.kaercher.com/REACH

Utilisation conforme

⚠ AVERTISSEMENT

Risque pour la santé

Inhalation de poussières nocives

Ne pas utiliser l'appareil pour l'aspiration de poussières nocives.

ATTENTION

Endommagement de l'appareil

Court-circuit dû à une humidité de l'air élevée

Utiliser et stocker l'appareil uniquement en intérieur.

- Cet aspirateur universel est conçu pour le nettoyage à sec de surfaces de sols et murales.
- Cet appareil est adapté pour un usage industriel, par exemple nettoyage des bâtiments (bureaux, hôtels, etc.), pour les artisans sur les chantiers, pour les menuisiers et dans le cadre de travaux d'intérieur.

Description de l'appareil

Illustration A

- ① Filtre en feutre
- ② Tubulure d'aspiration
- ③ Tuyau d'aspiration
- ④ Plaque signalétique
- ⑤ Poignée de transport
- ⑥ Porte-câble
- ⑦ Câble secteur
- ⑧ Tête d'aspiration
- ⑨ Verrouillage de la tête d'aspiration
- ⑩ Logements d'accessoires
- ⑪ Roue directionnelle
- ⑫ Collecteur d'impuretés
- ⑬ Interrupteur principal
- ⑭ Logement de buse de sol (seulement T 10/1)
- ⑮ Commutateur surface dure / tapis
- ⑯ Buse pour sol
- ⑰ Tube d'aspiration
- ⑱ Régulateur d'aspiration (stepless)
- ⑲ Coude
- ⑳ Panier filtre principal
- ㉑ Filtre de protection moteur

Préparation

1. Déballer l'appareil et assemblez les accessoires.

Illustration B

Mise en service

1. Vérifiez si le panier de filtre principal est inséré dans l'appareil.

Modes

1. Fonctionnement avec sac filtrant en non tissé ou sac filtrant en papier (accessoires spéciaux)
2. Opération sans sac filtrant

Monter le sac aspirateur

1. Déverrouiller et retirer la tête d'aspiration.
2. Retirez le panier de filtre principal.
3. Fixez un sac filtrant non tissé ou un sac filtrant en papier (facultatif).
4. Insérer le panier de filtre principal.
5. Monter et verrouiller la tête d'aspiration.

Commande

Démarrer l'appareil

1. Brancher la fiche secteur.
2. Mettre l'appareil en marche à l'interrupteur principal.

Ajuster la puissance d'aspiration

1. Régler la force d'aspiration sur le régulateur d'aspiration (variable à l'infini).

Opération de nettoyage

1. Réglez l'interrupteur de la buse de sol sur une surface dure ou un tapis.
2. Réaliser le nettoyage.

Mise hors tension de l'appareil

1. Eteindre l'appareil à l'interrupteur principal.
2. Débrancher la fiche secteur.

Après chaque fonctionnement

1. Vider le réservoir.
2. Aspirer l'appareil, à l'intérieur et à l'extérieur, et le nettoyer à l'aide d'un chiffon humide.

Transport

⚠ PRÉCAUTION

Non-observation du poids

Risque de blessure et d'endommagement

Observer le poids de l'appareil pour le transport.

1. En cas de transport de l'appareil dans des véhicules, le bloquer contre le glissement et le basculement suivant les normes en vigueur.

Stockage

⚠ PRÉCAUTION

Non-observation du poids

Risque de blessure et d'endommagement

Tenir compte du poids de l'appareil pour le stockage.

L'appareil ne peut être exploité qu'en espace intérieur.

Entretien et maintenance

⚠ DANGER

Risque d'électrocution

Blessures dues au contact avec des pièces sous tension

Mettre l'appareil hors tension.

Débrancher la fiche secteur.

Nettoyer le panier principal

ATTENTION

Danger dû au panier de filtre principal humide

Risque d'endommager l'appareil

Ne jamais mouiller le panier de filtre principal.

1. Si nécessaire, nettoyez le panier-filtre principal (lavable) à l'eau courante.

Remplacement du filtre de protection moteur

1. Déverrouiller et retirer la tête d'aspiration.
2. Retirez le filtre de protection du moteur.
3. Mettre un filtre de protection du moteur neuf en place.
4. Monter et verrouiller la tête d'aspiration.

Dépannage en cas de défaut

⚠ DANGER

Risque d'électrocution

Blessures dues au contact avec des pièces sous tension

Mettre l'appareil hors tension.

Débrancher la fiche secteur.

L'appareil s'arrête pendant le fonctionnement

Le thermoprotecteur moteur a répondu

1. Changer le sac filtrant en tissu non tissé ou le sac filtrant en papier (accessoire spécial).
2. Remplacer le filtre de protection moteur.

3. Contrôler l'absence de colmatage sur toutes les pièces.
4. Laissez la turbine du moteur refroidir pendant environ 30-40 minutes. Remettre l'appareil sous tension.

La turbine d'aspiration ne fonctionne pas

1. Contrôler la prise de courant et le fusible de l'alimentation électrique.
2. Contrôler le câble d'alimentation électrique et la fiche secteur de l'appareil.
3. Mettre l'appareil sous tension.

La puissance d'aspiration diminue

1. Enlever les obstructions de la buse d'aspiration, du tube d'aspiration ou du tuyau d'aspiration.
2. Changer le sac filtrant en tissu non tissé ou le sac filtrant en papier (accessoire spécial).
3. Nettoyer le panier-filtre principal sous l'eau courante et le sécher.
4. Placer/verrouiller la tête d'aspiration correctement.
5. Remplacez le flexible d'aspiration défectueux.
6. Remplacer le filtre de protection moteur.

Sortie de poussière lors de l'aspiration

1. Changer le sac filtrant en tissu non tissé ou le sac filtrant en papier (accessoire spécial).
2. Contrôler l'installation du sac filtrant en papier ou du sac filtrant non tissé (accessoires spéciaux).
3. Placer/verrouiller la tête d'aspiration correctement.
4. Insérer le panier de filtre principal non endommagé.
5. Insérez le filtre de protection du moteur correctement.

Service après-vente

Si le défaut ne peut pas être éliminé, l'appareil doit être contrôlé par le service après-vente.

Garantie

Les conditions de garantie publiées par notre société commerciale compétente s'appliquent dans chaque pays. Nous remédions gratuitement aux défauts possibles sur votre appareil dans la durée de garantie dans la mesure où la cause du défaut est un vice de matériau ou de fabrication. En cas de garantie, veuillez vous adresser à votre distributeur ou au point de service après-vente autorisé le plus proche avec la facture d'achat.

(Voir l'adresse au dos)

Accessoires et pièces de rechange

Utiliser exclusivement des accessoires et pièces de rechange originaux. Ceux-ci garantissent le fonctionnement sûr et sans défaut de votre appareil. Des informations sur les accessoires et pièces de rechange sont disponibles sur le site Internet www.kaercher.com.

Déclaration de conformité UE

Nous déclarons par la présente que la machine désignée ci-après ainsi que la version que nous avons mise en circulation, est conforme, de par sa conception et son type, aux exigences fondamentales de sécurité et de santé en vigueur des normes UE. Toute modification de la machine sans notre accord annule cette déclaration.

Produit : Aspirateur de poussières

Type : 1.527-xxx

Normes UE en vigueur

2006/42/CE (+2009/127/CE)

2009/125/CE

2011/65/UE

2014/30/UE

Normes harmonisées appliquées

EN 50581
 EN 55014-1: 2017
 EN 55014-2: 2015
 EN 60312-1: 2017
 EN 60335-1
 EN 60335-2-69
 EN 61000-3-2: 2014
 EN 61000-3-3: 2013
 EN 62233: 2008

Normes nationales appliquées

-

Ordonnance(s) appliquée(s)

666/2013

Les signataires agissent sous ordre et avec le pouvoir de la direction.



H. Jenner

Chairman of the Board of Management




S. Reiser

Director Regulatory Affairs & Certification

Responsable de la documentation : S. Reiser

Alfred Kärcher SE & Co. KG
 Alfred-Kärcher-Str. 28 - 40
 71364 Winnenden (Germany)
 Tél. : +49 7195 14-0
 Télécopie : +49 7195 14-2212
 Winnenden, 2018/10/01

Caractéristiques techniques

		Kärcher T 7/1	Kärcher T 7/1 1.527-402.0	Kärcher T 10/1
Raccordement électrique				
Tension du secteur	V	220-240	220-240	220-240
Phase	~	1	1	1
Fréquence du secteur	Hz	50-60	50-60	50-60
Classe de protection		II	II	II
Puissance nominale absorbée	W	800	800	800
Caractéristiques de puissance de l'appareil				
Contenu du réservoir	l	7	7	10
Débit d'air (max.)	l/s	53	53	53
Dépression (max.)	kPa (mbar)	24,0 (240)	24,0 (240)	24,0 (240)
Dimensions et poids				
Longueur x largeur x hauteur	mm	350 x 310 x 340	350 x 310 x 340	355 x 310 x 385
Poids opérationnel typique	kg	5,7	5,7	6,3
Diamètre du tuyau d'aspiration	mm	35	35	35
Conditions ambiantes				
Température ambiante (max.)	°C	+40	+40	+40
Valeurs déterminées selon EN 60335-2-69				
Niveau de pression acoustique L_{pA}	dB(A)	65	65	59
Incertitude K_{pA}	dB(A)	1	1	1
Niveau de puissance acoustique L_{wA}	dB(A)	79	79	73
Valeur de vibrations main-bras	m/s^2	<2,5	<2,5	<2,5
Incertitude K	m/s^2	0,2	0,2	0,2
Câble d'alimentation				
Type de câble secteur	mm ²	H05V2V2-F 2x1,0	H05V2V2-F 2x1,0	H05V2V2-F 2x1,0
Référence de pièce (EU)		6.650-631.0	6.650-629.0	6.650-631.0
Longueur de câble	m	10	7,5	10

Sous réserve de modifications techniques.