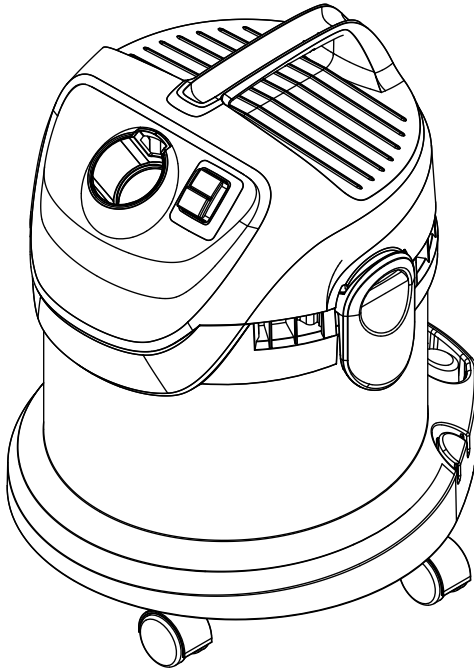


# KÄRCHER

makes a difference

## WD 2



Deutsch	5
English	9
Français	13
Italiano	17
Nederlands	21
Español	25
Português	29
Dansk	33
Norsk	37
Svenska	41
Suomi	45
Ελληνικά	49
Türkçe	53
Русский	57
Magyar	62
Čeština	66
Slovenščina	70
Polski	74
Românește	78
Slovenčina	82
Hrvatski	86
Srpski	90
Български	94
Eesti	98
Latviešu	102
Lietuviškai	106
Українська	110
Қазақша	114
العربية	122



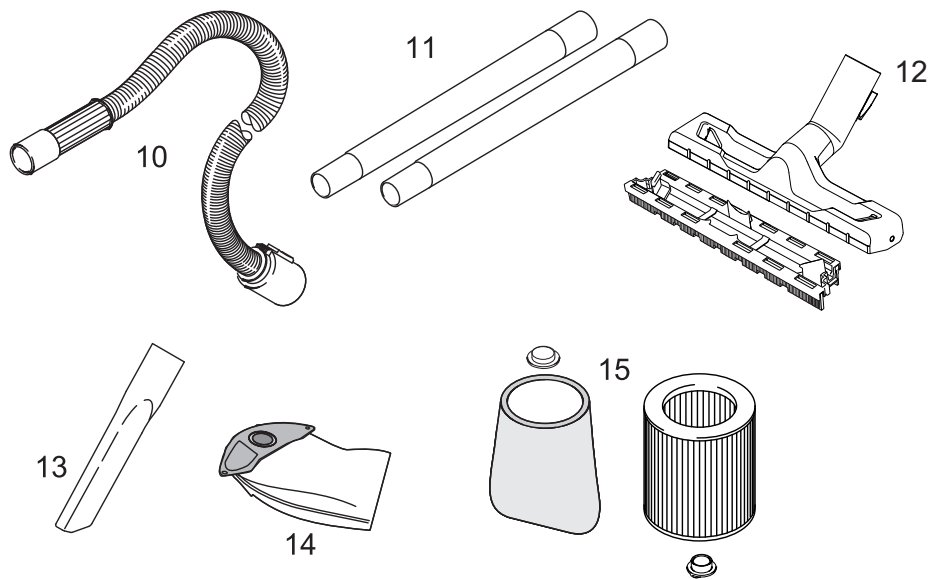
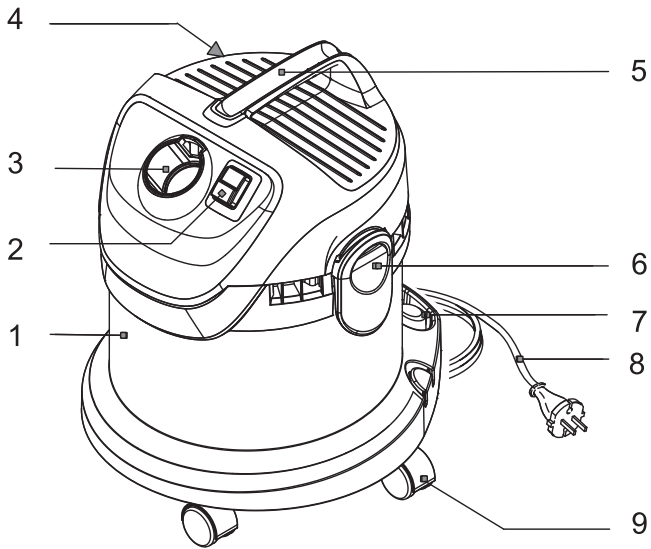
Register  
your product

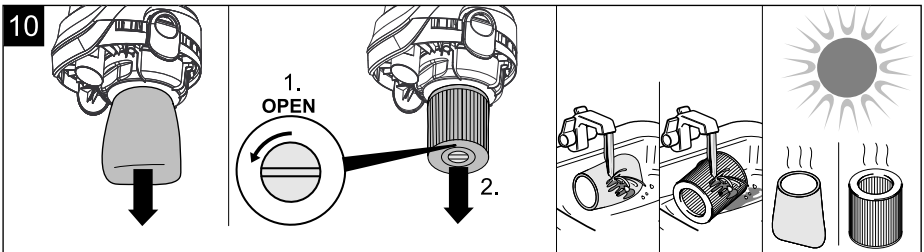
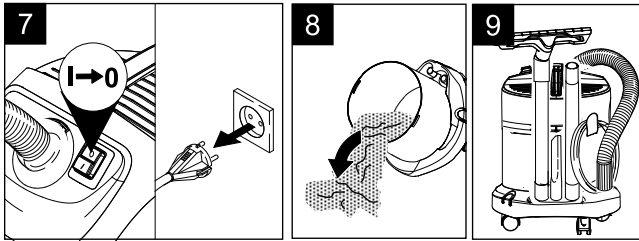
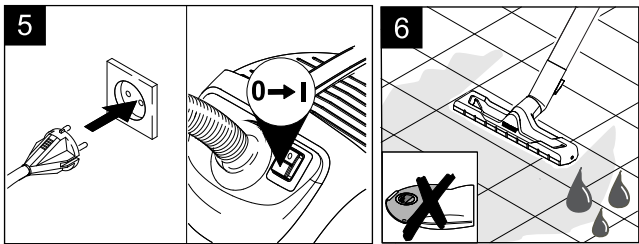
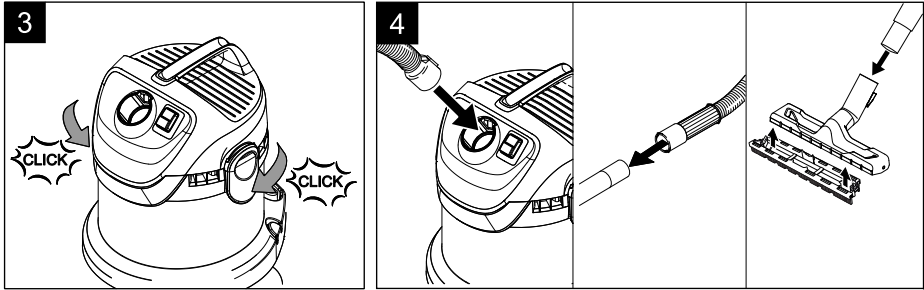
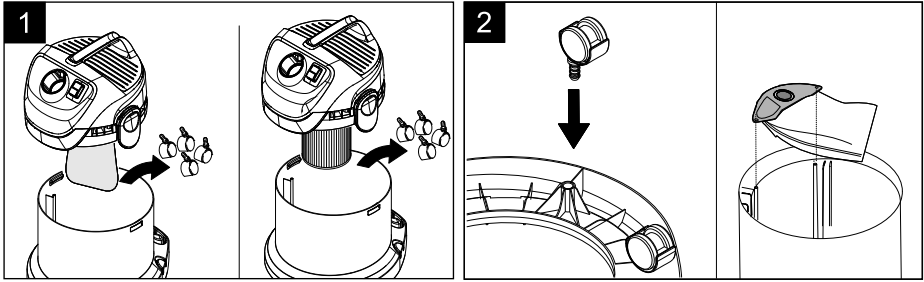
[www.kaercher.com/welcome](http://www.kaercher.com/welcome)

# EAC



59657840 (02/19)





## Table des matières

Consignes générales	FR	5
Consignes de sécurité	FR	5
Description de l'appareil	FR	7
Mise en service / Utilisation	FR	7
Entretien et maintenance	FR	8
Assistance en cas de panne	FR	8
Caractéristiques techniques	FR	8

## Consignes générales



Veillez lire ce manuel d'instructions original avant la première utilisation de votre appareil ; agissez selon ces instructions et conservez ce manuel pour une utilisation ultérieure ou pour le futur propriétaire.

### Utilisation conforme

L'appareil est conçu pour une aspiration multi-usages, conformément aux descriptions et consignes de sécurité stipulées dans ce manuel d'utilisation.

Cet appareil ne doit être utilisé que pour un usage domestique.

- Protéger l'appareil de la pluie. Ne pas l'entreposer à l'extérieur.
- Il est interdit d'aspirer des cendres et de la saie avec cet appareil.

Seuls des accessoires et des pièces de rechange d'origine autorisés par Kärcher® doivent être utilisés.

Le fabricant décline toute responsabilité en cas de dommages dus à une utilisation non conforme ou incorrecte de l'appareil.

### Protection de l'environnement



Les matériaux constitutifs de l'emballage sont recyclables. Ne pas jeter les emballages dans les ordures ménagères, mais les remettre à un système de recyclage.



Les appareils usés contiennent des matériaux recyclables lesquels doivent être apportés à un système de recyclage. Pour cette raison, utilisez des systèmes de collecte adéquats afin d'éliminer les appareils usés.

Les appareils électriques et électroniques renferment souvent des composants qui peuvent représenter un danger potentiel pour l'intégrité physique et l'environnement s'ils sont mal utilisés ou éliminés. Ces composants sont pourtant nécessaires au bon fonctionnement de l'appareil. Les appareils qui présentent ce symbole ne doivent pas être jetés avec les déchets ménagers.

### Élimination du filtre et du sac du filtre

Le filtre et le sac du filtre sont fabriqués en matériaux recyclables.

S'ils ne contiennent aucune substance aspirée dont l'élimination est interdite dans les déchets ménagers, vous pouvez les jeter dans les déchets ordinaires.

### Instructions relatives aux ingrédients (REACH)

Les informations actuelles relatives aux ingrédients se trouvent sous :

[www.kaercher.com/REACH](http://www.kaercher.com/REACH)

## Garantie

Dans chaque pays, les conditions de garantie en vigueur sont celles publiées par notre société de distribution responsable. Les éventuelles pannes sur l'appareil sont réparées gratuitement dans le délai de validité de la garantie, dans la mesure où celles-ci relèvent d'un défaut matériel ou d'un vice de fabrication. En cas de recours en garantie, adressez-vous à votre revendeur ou au service après-vente agréé le plus proche munis de votre preuve d'achat.

### Service après-vente

Notre succursale Kärcher® se tient à votre entière disposition pour d'éventuelles questions ou problèmes.

### Accessoires et pièces de rechange

N'utiliser que des accessoires et pièces de rechange d'origine, ils garantissent le bon fonctionnement de l'appareil.

Vous trouverez des informations relatives aux accessoires et pièces de rechange sur [www.kaercher.com](http://www.kaercher.com).

## Consignes de sécurité

### **⚠ DANGER**

- *L'appareil doit être raccordé uniquement au courant alternatif. La tension doit être identique avec celle indiquée sur la plaque signalétique de l'appareil.*
- *Ne jamais saisir la fiche secteur ni la prise de courant avec des mains humides.*
- *Ne pas débrancher la fiche secteur en tirant le câble d'alimentation.*
- *Vérifier avant chaque utilisation que le câble et la fiche secteur ne sont pas endommagés. Un câble d'alimentation endommagé doit immédiatement être remplacé par le service après-vente ou un électricien agréé.*
- *Pour éviter des accidents électriques nous recommandons d'utiliser des prises de courant avec un interrupteur de protection contre les courants de fuite placé en amont (courant de déclenchement nominal maximal de 30 mA).*

- Avant tout travail d'entretien et de maintenance, mettre l'appareil hors tension et débrancher la fiche secteur.
- Seul le service après-vente agréé est autorisé à effectuer des travaux de réparation ou des travaux concernant les pièces électriques de l'appareil.

### **⚠ AVERTISSEMENT**

- Cet appareil n'est pas destiné à être utilisé par des personnes ayant des capacités physiques, sensorielles ou mentales réduites ou manquant d'expérience et/ou de connaissances, sauf si ces mêmes personnes sont sous la supervision d'une personne responsable de leur sécurité ou ont été formées à l'utilisation de l'appareil.
- Des enfants ne peuvent utiliser l'appareil que s'ils ont plus de 8 ans et s'ils sont sous la surveillance d'une personne compétente ou s'ils ont reçu de sa part des instructions d'utilisation de l'appareil et s'ils ont compris les dangers qui peuvent en résulter.
- Les enfants ne doivent pas jouer avec l'appareil.
- Surveiller les enfants pour s'assurer qu'ils ne jouent pas avec l'appareil.
- Le nettoyage et la maintenance par l'utilisateur ne doivent pas être effectués par des enfants sans surveillance.

- Tenir les films plastiques d'emballages hors de portée des enfants, risque d'étouffement !
- Mettre l'appareil hors service après chaque utilisation et avant chaque nettoyage/entretien.
- Risque d'incendie. N'aspirer aucun objet enflammé ou incandescent.
- Il est interdit d'utiliser l'appareil dans des zones présentant des risques d'explosion.
- En cas de formation de mousse ou de fuite, éteindre immédiatement l'appareil ou bien débrancher la prise secteur!
- N'utiliser aucun produit moussant, pour vitres ou multi-usage ! Ne jamais plonger l'appareil dans l'eau.

Des substances déterminées peuvent provoquer la formation de vapeurs ou de mélanges explosifs par tourbillonnement avec l'air aspiré.

Ne jamais aspirer les substances suivantes:

- Des gazes, liquides et poussières (poussières réactives) explosifs ou inflammables
- Poussières réactives de métal (p.ex. aluminium, magnésium, zinc) en rapport avec des détergents alcalins et acides
- Acides forts et lessives non diluées

- Solvants organiques (p.ex. essence, dilutif de couleur, acétone, fuel).

*Par ailleurs, elles peuvent s'avérer agressives pour les matériaux utilisés sur l'appareil.*

## Niveaux de danger

### ⚠ DANGER

*Signale la présence d'un danger imminent entraînant de graves blessures corporelles et pouvant avoir une issue mortelle.*

### ⚠ AVERTISSEMENT

*Signale la présence d'une situation éventuellement dangereuse pouvant entraîner de graves blessures corporelles et même avoir une issue mortelle.*

### ⚠ PRÉCAUTION

*Remarque relative à une situation potentiellement dangereuse pouvant entraîner des blessures légères.*

### ATTENTION

*Remarque relative à une situation éventuellement dangereuse pouvant entraîner des dommages matériels.*

## Description de l'appareil

Illustrations, cf. côté escamotable !



L'étendue de la fourniture de votre appareil figure sur l'emballage. Lors du déballage, contrôler l'intégralité du matériel.

S'il manque des accessoires ou en cas de dommages imputables au transport, informer immédiatement le revendeur.

- 1 Réservoirs
- 2 Interrupteur - Marche/Arrêt
- 3 Raccord du tuyau d'aspiration
- 4 Rangement pour câble d'alimentation
- 5 Poignée de transport
- 6 Tête d'appareil avec clip de fermeture
- 7 Système de rangement pour tubes d'aspiration et accessoires
- 8 Câble secteur avec fiche secteur
- 9 Roulettes pivotantes
- 10 Flexible d'aspiration
- 11 Tubes d'aspiration 2 x 0,5 m
- 12 buse pour sol avec insert pour l'aspiration humide et l'aspiration à sec
- 13 Suceur fente
- 14 Sac filtrant
- 15 \* filtre mousse ou cartouche filtrante (déjà monté dans l'appareil)  
\* en fonction de l'équipement

## Mise en service / Utilisation

### ATTENTION

*Travailler toujours avec le filtre mousse ou le filtre en mousse posé, aussi bien durant l'aspiration d'eau que durant l'aspiration de poussières !*

### Montage des accessoires

Illustration 1

- Retirer la tête de l'appareil et ôter les accessoires du collecteur.

Illustration 2

- Monter les roulettes sur la base de la cuve. Insérer éventuellement le sachet filtre.

Illustration 3

- Placer la tête de l'appareil sur le collecteur et la fermer.

Illustration 4

- Raccorder les accessoires.

**Remarque :** Pour l'aspiration au sol de salissures sèches ou d'eau - toujours travailler avec un insert (bande de brosse et lèvres en caoutchouc) dans la buse pour sol.

Illustration 5

- Brancher la fiche de secteur dans la prise et mettre en marche l'appareil.

## Aspiration de poussières

### ATTENTION

Ne travailler qu'avec le filtre en mousse sec et la cartouche filtrante sèche !

- **Dans le cas des appareils avec filtre en mousse** : toujours utiliser le sac filtrant en plus du filtre mousse lors de l'aspiration à sec.
- **Recommandation pour les appareils avec cartouche filtrante** : mettre le sac filtrant en place pour aspirer les poussières fines.

### Remarques relatives au sac filtrant

- Le niveau de remplissage du sac à poussière dépend de la saleté aspirée.
- En cas de poussière fine, sable etc... le sac à poussière doit être changé plusieurs fois.
- Les sac filtrants colmatés pouvant éclater, remplacer le sac filtrant à temps !

### ATTENTION

Aspiration de cendres froides uniquement avec préséparateur.

référence du modèle de base : 2.863-139.0-0, modèle premium : 2.863-161.0.

## Aspiration humide

Illustration 6

### ATTENTION

Ne pas utiliser de papier filtre!

**Remarque** : Dès que la cuve est pleine, un flotteur obture l'ouverture d'aspiration et la vitesse de rotation augmente. Arrêter immédiatement l'appareil et vider la cuve.

## Fin de l'utilisation

Illustration 7

- Eteindre l'appareil et retirer la fiche du secteur.

### Vider le réservoir

Illustration 8

- Enlever la tête de l'appareil et vider le réservoir.

### Ranger l'appareil

Illustration 9

- Ranger le câble de raccordement et les accessoires sur l'appareil. Stocker l'appareil dans des locaux secs.

## Entretien et maintenance

- Entretien l'appareil et les accessoires plastique au moyen d'un nettoyant plastique disponible dans le commerce.
- Rincer cuve et accessoires à l'eau si nécessaire et les sécher avant toute réutilisation.

Illustration 10

- Si nécessaire, ne nettoyer le filtre mousse ou la cartouche filtrante qu'à l'eau claire, sans la frotter, ni la brosser. La faire complètement sécher avant le montage.

## Accessoires en option

Pour les variantes avec filtre mousse, il est possible d'acheter un accessoire spécial, à savoir une cartouche filtrante, et de l'utiliser à la place du filtre mousse.

- Avant de mettre la cartouche filtrante en place, retirer le capuchon noir et le conserver pour l'utilisation ultérieure avec le filtre en mousse.
- Mettre la cartouche filtrante en place et la bloquer à l'aide de la fermeture à baïonnette.

## Assistance en cas de panne

### Faible puissance d'aspiration

Si la puissance d'aspiration baisse, veuillez vérifier les points suivants.

- Accessoires, tuyau d'aspiration ou tubes d'aspiration colmatés, éliminer le colmatage avec un bâton.
- Le sac filtrant est plein ; mettre un nouveau sac filtrant en place.
- Si le filtre mousse est encrassé, le nettoyer à l'eau courante.
- La cartouche filtrante est encrassée ; la taper et la nettoyer à l'eau claire si nécessaire.
- Remplacer tout filtre endommagé.

## Caractéristiques techniques

Tension du secteur 1~50-60 Hz	220 - 240	V
Protection du réseau (à action retardée)	10	A
Volume de la cuve	12	l
Arrivée d'eau avec poignée	5,5	l
Arrivée d'eau avec buse de sol	3,0	l
Puissance P <sub>nom</sub>	1000	W
Câble d'alimentation	H 05VV-F2x0,75	
Poids (sans accessoire)	4,5	kg
Niveau de pression acoustique (EN 60704-2-1)	77	dB(A)

**Sous réserve de modifications techniques !**