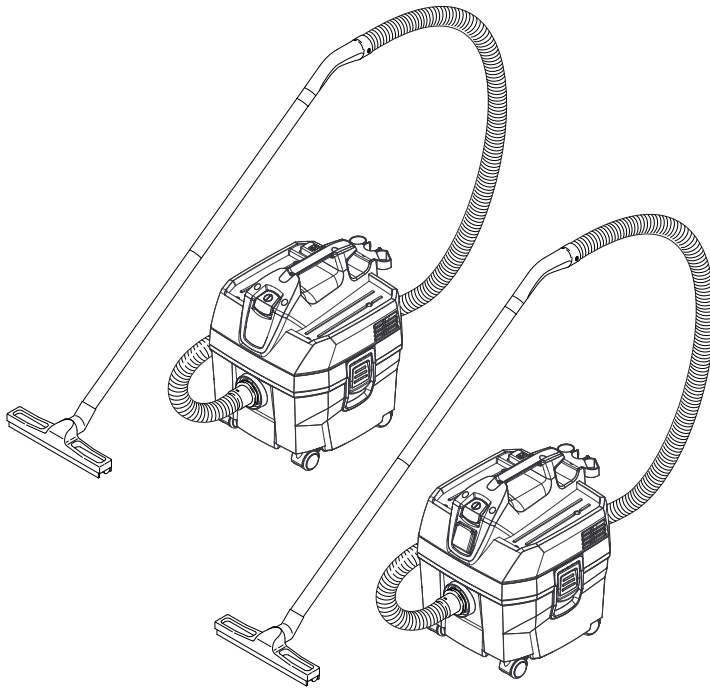


# KÄRCHER

makes a difference

**NT 20/1 Ap**  
**NT 20/1 Ap Te**



Deutsch	5
English	12
Français	19
Italiano	26
Nederlands	33
Español	40
Português	47
Dansk	54
Norsk	60
Svenska	66
Suomi	72
Ελληνικά	78
Türkçe	86
Русский	93
Magyar	101
Čeština	108
Slovenščina	114
Polski	120
Românește	127
Slovenčina	134
Hrvatski	141
Srpski	148
Български	155
Eesti	162
Latviešu	168
Lietuviškai	174
Українська	181

**Register and win!**  
[www.kärcher.com/register-and-win](http://www.kärcher.com/register-and-win)

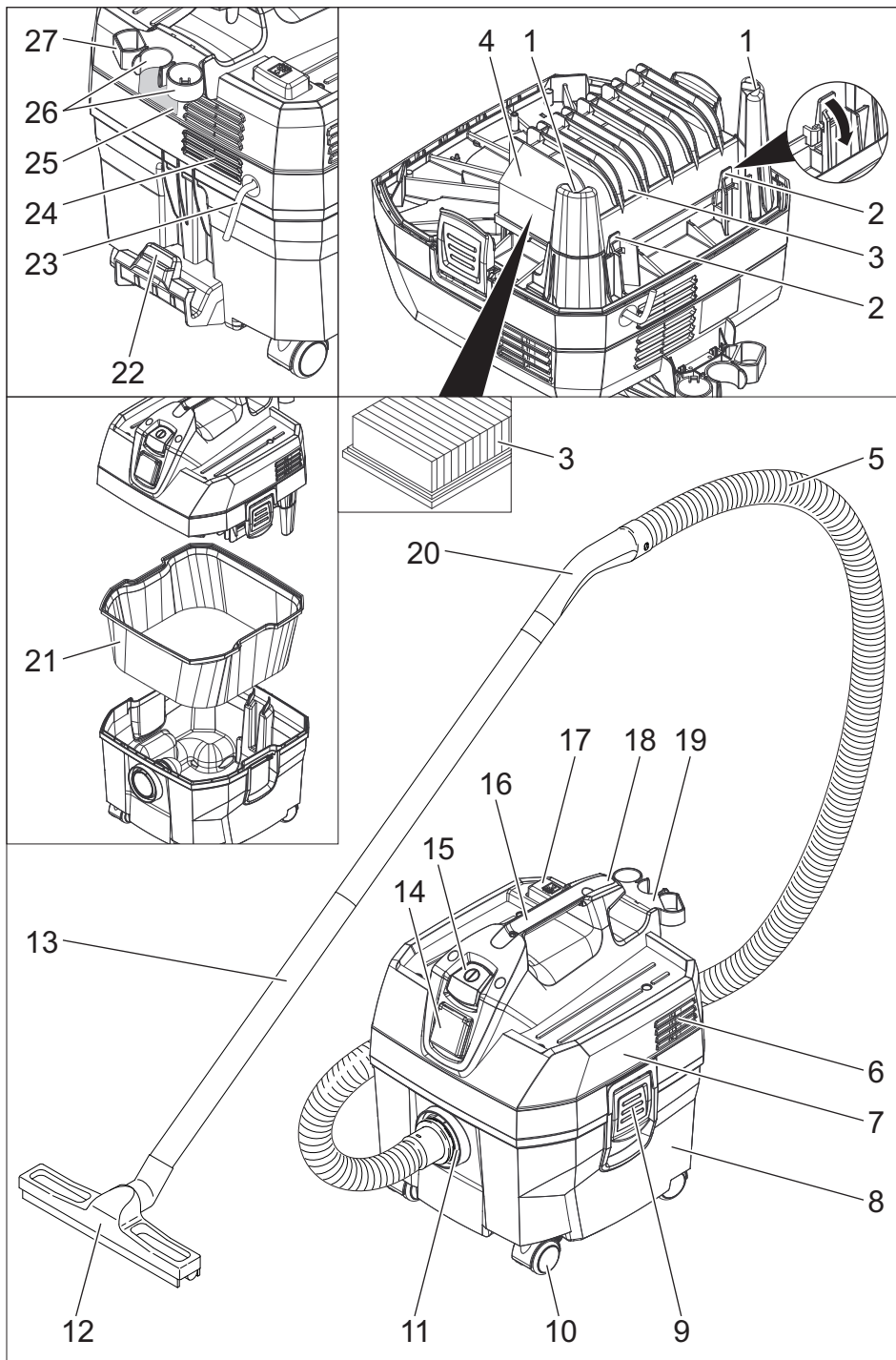


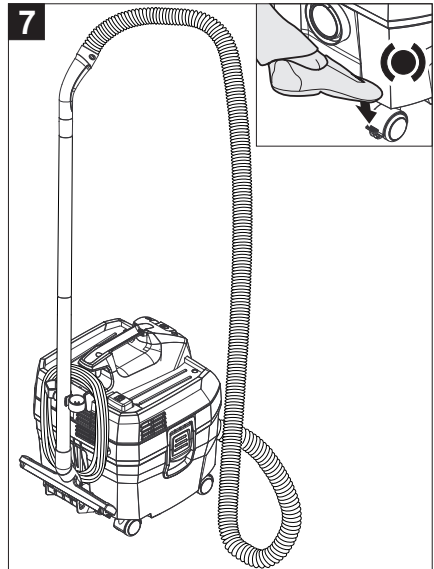
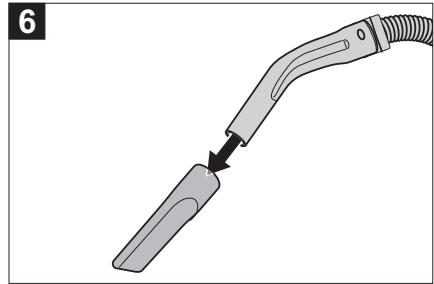
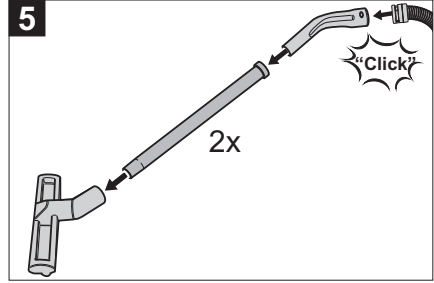
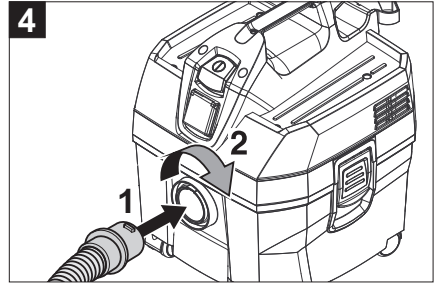
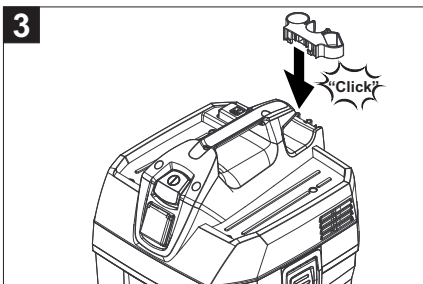
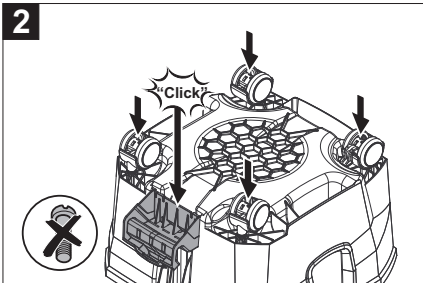
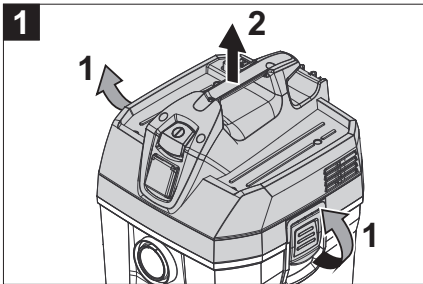
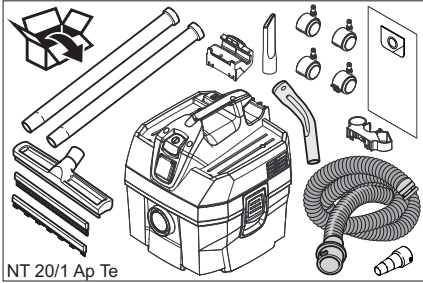
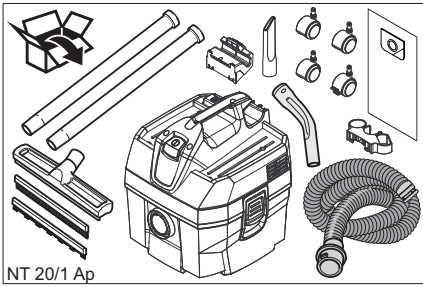
**EAC**

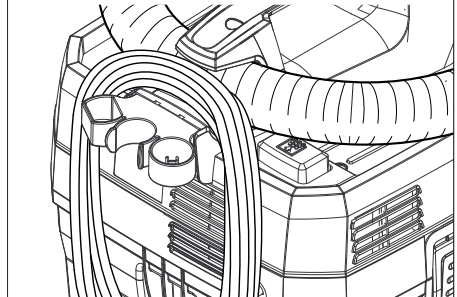
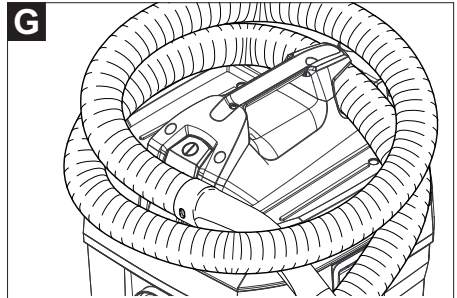
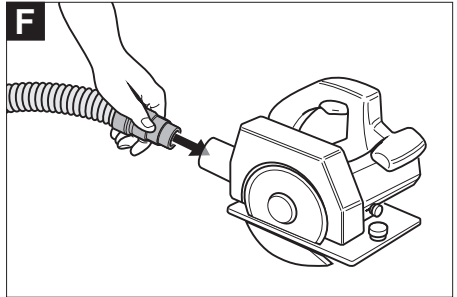
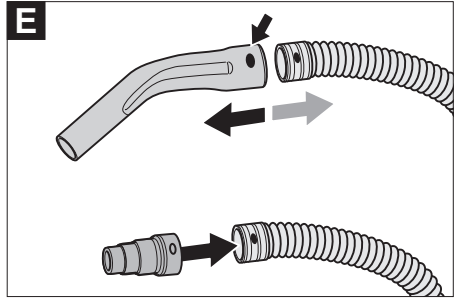
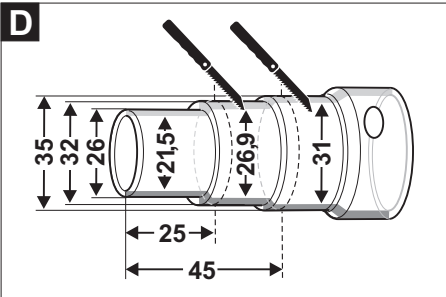
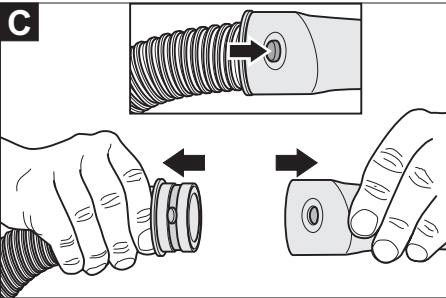
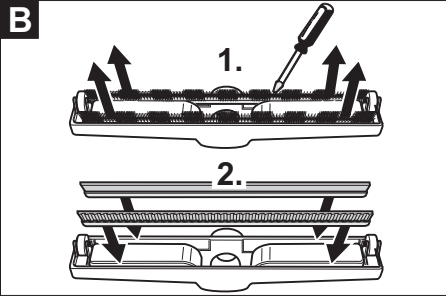
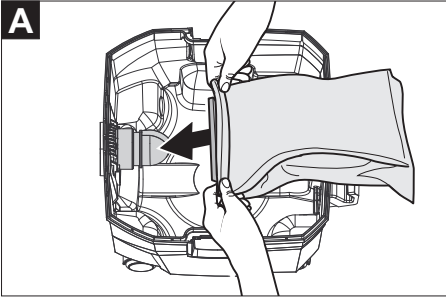
001



59651130 05/17









Lire ce manuel d'utilisation original avant la première utilisation de votre appareil, le respecter et le conserver pour une utilisation ultérieure ou pour le futur propriétaire.

- Avant la première mise en service, vous devez impérativement avoir lu les consignes de sécurité N° 5.956-249.0 !
- En cas de non-respect des instructions de service et des consignes de sécurité, l'appareil risque de subir des dommages matériels et l'utilisateur ainsi que toute tierce personne sont exposés à des dangers potentiels.
- Contactez immédiatement le revendeur en cas d'avarie de transport.

## Table des matières

Protection de l'environnement	FR	1
Niveaux de danger	FR	1
Utilisation conforme	FR	1
Éléments de l'appareil	FR	2
Mise en service	FR	2
Utilisation	FR	3
Transport	FR	4
Entreposage	FR	4
Entretien et maintenance	FR	4
Assistance en cas de panne	FR	5
Garantie	FR	6
Accessoires et pièces de rechange	FR	6
Déclaration UE de conformité	FR	6
Caractéristiques techniques	FR	7

## Protection de l'environnement



Les matériaux constitutifs de l'emballage sont recyclables. Ne pas jeter les emballages dans les ordures ménagères, mais les remettre à un système de recyclage.



Les appareils usés contiennent des matériaux précieux recyclables lesquels doivent être apportés à un système de recyclage. Il est interdit de jeter les batteries, l'huile et les substances similaires dans l'environnement. Pour cette raison, utiliser des systèmes de collecte adéquats afin d'éliminer les appareils hors d'usage.

## Instructions relatives aux ingrédients (REACH)

Les informations actuelles relatives aux ingrédients se trouvent sous :

[www.kaercher.com/REACH](http://www.kaercher.com/REACH)

## Niveaux de danger

### ⚠ DANGER

*Pour un danger immédiat qui peut avoir pour conséquence la mort ou des blessures corporelles graves.*

### ⚠ AVERTISSEMENT

*Pour une situation potentiellement dangereuse qui peut avoir pour conséquence des blessures corporelles graves ou la mort.*

### ⚠ PRÉCAUTION

*Remarque relative à une situation potentiellement dangereuse pouvant entraîner des blessures légères.*

### ATTENTION

*Remarque relative à une situation éventuellement dangereuse pouvant entraîner des dommages matériels.*

## Utilisation conforme

### ⚠ AVERTISSEMENT

*Cet appareil n'est pas conçu pour aspirer des poussières nocives.*

- Cet aspirateur est destiné au nettoyage à sec et au nettoyage par voie humide des sol et murs.
- Cet appareil convient à un usage industriel, par exemple dans le cadre d'hôtels, d'écoles, d'hôpitaux, d'usines, de magasins, de bureaux et d'agences de location.

## Éléments de l'appareil

- 1 Electrodes
- 2 Verrouillage du cache de filtre
- 3 Filtre plat de plis
- 4 Recouvrement du filtre
- 5 Flexible d'aspiration
- 6 Évacuation d'air, air de refroidissement du moteur
- 7 Tête d'aspiration
- 8 Récipient collecteur
- 9 Verrouillage de la tête d'aspiration
- 10 Roues directionnelles
- 11 Raccord d'aspiration
- 12 Buse pour sol
- 13 Tuyau d'aspiration
- 14 Prise de courant
- 15 Interrupteur principal
- 16 Poignée de transport
- 17 Bouton du nettoyage du filtre
- 18 Porte-tuyau
- 19 Support pour accessoires
- 20 Coude
- 21 Panier de filtrage principal (accessoire en option)
- 22 Support pour buse de sol
- 23 Câble d'alimentation
- 24 Sortie d'air, air de travail
- 25 Plaque signalétique
- 26 Support pour tubes d'aspiration
- 27 Support pour buse à joint

## Mise en service

### ATTENTION

*Le filtre à plis plats ne doit jamais être retiré durant l'aspiration.*

- ➔ Contrôler si le panier de filtrage principal (accessoire en option) est installé dans l'appareil.

### Modes de fonctionnement

- 1 Fonctionnement avec sac aspirateur
- 2 Fonctionnement sans sachet filtre

## Aspiration de poussières

- Pour l'aspiration de poussières fines, il faut utiliser en plus un sac filtrant en feutre ou un filtre à membrane (accessoire en option).

### Mise en place du sac filtrant en toile

Illustration **A**

- ➔ Déverrouiller et retirer la tête d'aspiration.
- ➔ Enficher le sac filtrant en feutre ou tirer le filtre à membrane (accessoire en option) au-dessus du bord du collecteur.
- ➔ Positionner la tête d'aspiration et la verrouiller.

### Passage de l'aspiration de l'eau à l'aspiration de poussières

#### ATTENTION

**Avant de passer de l'aspiration humide à l'aspiration à sec, il faut noter que : aspirer de la poussière sèche avec une cartouche de filtre mouillée peut boucher le filtre et le rendre inutilisable.**

- ➔ Il faut donc bien sécher un filtre mouillé avant de l'utiliser ou bien le remplacer par un filtre sec.
- ➔ Le cas échéant, remplacer le filtre (se référer au point 'Entretien et maintenance').

**Remarque :** Pour une aspiration de l'eau permanente, il est recommandé d'utiliser un filtre plissé plat PES (cf. systèmes filtrants).

## Aspiration humide

### Montage des lèvres en caoutchouc

Illustration **B**

- ➔ Démontez les bandes de brosse
- ➔ Montez les lèvres en caoutchouc.

**Remarque :** la face structurée des lèvres en caoutchouc doit être dirigée vers l'extérieur.

## Enlever le sac filtrant en toile

- Pour l'aspiration de salissures humides, il faut toujours retirer le sac filtrant en feutre ou le filtre à membrane (accessoire en option).
- Il est recommandé d'utiliser un filtre papier spécial (humide) (voir systèmes de filtration).

## Généralités

- Pour l'aspiration de saletés humides avec le suceur plat (en option), ou bien si l'aspiration consiste surtout à aspirer de l'eau d'un réservoir, il est recommandé de ne pas activer la fonction "Nettoyage semi-automatique du filtre".
- L'appareil se met automatiquement hors marche lorsque le niveau de liquide maxi est atteint.
- **En cas de liquides non conducteurs (par exemple émulsion de perçage, huiles et graisses), l'appareil n'est pas mis hors marche lorsque le réservoir est plein. Le niveau de remplissage doit être contrôlé en permanence et le réservoir doit être vidé à temps.**
- À la fin de l'aspiration humide : nettoyer le filtre à plis plats en même temps que le filtre. Nettoyer les électrodes avec une brosse. Nettoyer le réservoir avec un chiffon humide et le sécher.

## Clip de fixation

### Illustration

Le flexible d'aspiration est doté d'un système à clip. Il est possible de raccorder tous les accessoires C-35/C-DN-35.

## Utilisation

### Mettre l'appareil en marche

- ➔ Brancher la fiche secteur.
- ➔ Mettre l'appareil en service au niveau de l'interrupteur principal.

## Travailler avec des outils électriques

### Uniquement pour les appareils avec prise de courant montée :

#### **DANGER**

*Risque de blessure et d'endommagement ! La prise n'est destinée qu'au raccord direct d'outils électriques sur l'aspirateur. Toute autre utilisation de la prise est interdite.*

- ➔ Brancher la fiche de secteur de l'outil électrique sur l'aspirateur.
- ➔ Mettre l'appareil en service au niveau de l'interrupteur principal.

L'aspirateur se trouve en mode veille.

**Remarque :** l'aspirateur est automatiquement mis en marche et hors marche avec l'outil électrique.

**Remarque :** l'aspirateur a une temporisation de démarrage d'au maximum 0,5 secondes et un temps de marche par inertie d'au maximum 15 secondes.

**Remarque :** Pour les données de branchement des outils électriques, voir les caractéristiques techniques.

#### Illustration

- ➔ Adapter l'adaptateur d'outil sur le raccordement de l'outil électrique.

#### Illustration

- ➔ Retirer le coude figurant sur le tuyau d'aspiration.
- ➔ Monter l'adaptateur d'outil sur le flexible d'aspiration.

#### Illustration

- ➔ Raccorder l'adaptateur d'outil sur l'outil électrique.

## Nettoyage semi-automatique du filtre

**Remarque :** un actionnement du nettoyage du filtre toutes les 5 à 10 minutes augmente la durée de vie du filtre à plis plats.

**Remarque :** la mise en service du nettoyage de filtre semi-automatique n'est possible que si l'appareil enclenché.



- Actionner 5x le bouton du nettoyage semi-automatique du filtre. Le filtre à plis plats est ainsi nettoyé par un courant d'air (bruit de pulsation).
- Nettoyage puissant (en cas d'encrassement particulièrement fort du filtre) : Fermer le tube d'aspiration ou le coude à la main et activer en même temps 5x les touches du nettoyage du filtre semi-automatique.

### Mise hors service de l'appareil

- Actionner 5x le bouton du nettoyage semi-automatique du filtre.
- Mettre l'appareil hors service au niveau de l'interrupteur principal.
- Retirer la fiche secteur.

### Après chaque mise en service

- Vider le réservoir.
- Nettoyer la partie intérieure et extérieure de l'appareil en l'aspirant et en l'essuyant avec un chiffon humide.

### Ranger l'appareil

Illustration 

- Conserver le flexible d'aspiration et le câble d'alimentation de la manière représentée.
- Entreposer l'appareil dans un endroit sec et le sécuriser contre toute utilisation non autorisée.

## Transport

### ⚠ **PRÉCAUTION**

*Risque de blessure et d'endommagement ! Respecter le poids de l'appareil lors du transport.*

- Retirer le tube d'aspiration avec la buse de sol du support. Pour transporter l'appareil, le saisir au niveau de la poignée et du tube d'aspiration.
- Sécuriser l'appareil contre les glissements ou les basculements selon les directives en vigueur lors du transport dans des véhicules.

## Entreposage

### ⚠ **PRÉCAUTION**

*Risque de blessure et d'endommagement ! Prendre en compte le poids de l'appareil à l'entreposage.*

Cet appareil doit uniquement être entreposé en intérieur.

## Entretien et maintenance

### ⚠ **DANGER**

*Avant d'effectuer tout type de travaux sur l'appareil, le mettre hors service et débrancher la fiche électrique.*

### Nettoyer le panier de filtrage principal (accessoire en option)

- Nettoyer la cartouche filtrante principale (lavable), le cas échéant à l'eau courante.

### **ATTENTION**

*Risque d'endommagement ! Ne jamais insérer le sac filtrant principal mouillé.*

### Remplacement du filtre à plis plats

- Déverrouiller et retirer la tête d'aspiration.
- Faire tourner la tête d'aspiration de 180 ° et la déposer.
- Desserrer les verrouillages du cache de filtre.
- Ouvrir le recouvrement du filtre.
- Remplacer le filtre à plis plats.
- Refermer le couvercle du filtre.
- Enclencher les verrouillages du cache de filtre.
- Positionner la tête d'aspiration et la verrouiller.

### Nettoyage des électrodes

- Déverrouiller et retirer la tête d'aspiration.
- Nettoyer les électrodes avec une brosse.
- Positionner la tête d'aspiration et la verrouiller.



## Assistance en cas de panne

### **⚠ DANGER**

*Avant d'effectuer tout type de travaux sur l'appareil, le mettre hors service et débrancher la fiche électrique.*

### **La turbine d'aspiration ne fonctionne pas**

- Vérifier la prise et le fusible de l'alimentation électrique.
- Vérifier le câble d'alimentation, la fiche secteur, les électrodes et éventuellement la prise de l'appareil.
- Allumer l'appareil.

### **Turbine d'aspiration se met hors marche**

- Vider le réservoir.

### **Turbine d'aspiration ne se remet pas en marche après avoir vidé la cuve**

- Mettre l'appareil hors marche et attendre 5 secondes avant de le remettre en marche.
- Nettoyer les électrodes ainsi que l'espace libre entre les électrodes à l'aide d'une brosse.

### **La force d'aspiration diminue**

- Déboucher la buse d'aspiration, le tuyau d'aspiration, le flexible d'aspiration ou le filtre plat à plis.
- Remplacer le sac filtrant en feutre.
- Nettoyer le panier de filtrage principal (accessoire en option) sous l'eau courante.
- Actionner 5x le bouton du nettoyage semi-automatique du filtre pendant que l'appareil est enclenché.
- Enclencher correctement le recouvrement de filtre.
- Nettoyer le filtre à membrane (accessoire spécial) à l'eau courante ou le remplacer.
- Remplacer le filtre à plis plats.

### **De la poussière s'échappe lors de l'aspiration**

- Contrôler/corriger la position de montage correcte du filtre à plis plat.
- Remplacer le filtre à plis plats.
- Insérer le panier de filtrage principal non endommagé (accessoire en option).

### **Dispositif automatique de coupure (aspiration humide) ne se déclenche pas**

- Nettoyer les électrodes ainsi que l'espace libre entre les électrodes à l'aide d'une brosse.
- Contrôler en permanence le niveau de remplissage en cas de liquides non conducteurs.

### **Le nettoyage semi-automatique de filtre ne fonctionne pas**

- Le flexible d'aspiration n'est pas raccordé.

### **Le nettoyage semi-automatique de filtre ne se coupe pas**

- Informer le service après-vente.

### **Le nettoyage semi-automatique de filtre ne se laisse pas mettre en service**

- Informer le service après-vente.

### **Service après-vente**

**Si la panne ne peut être réparée, l'appareil doit être contrôlé par le service après-vente.**

## Garantie

Dans chaque pays, les conditions de garantie en vigueur sont celles publiées par notre société de distribution responsable. Les éventuelles pannes sur l'appareil sont réparées gratuitement dans le délai de validité de la garantie, dans la mesure où celles-ci relèvent d'un défaut matériel ou d'un vice de fabrication. En cas de recours en garantie, adressez-vous à votre revendeur ou au service après-vente agréé le plus proche munis de votre preuve d'achat.

## Accessoires et pièces de rechange

N'utiliser que des accessoires et pièces de rechange d'origine, ils garantissent le bon fonctionnement de l'appareil.

Vous trouverez des informations relatives aux accessoires et pièces de rechange sur [www.kaercher.com](http://www.kaercher.com).

## Déclaration UE de conformité

Nous certifions par la présente que la machine spécifiée ci-après répond de par sa conception et son type de construction ainsi que de par la version que nous avons mise sur le marché aux prescriptions fondamentales stipulées en matière de sécurité et d'hygiène par les directives européennes en vigueur. Toute modification apportée à la machine sans notre accord rend cette déclaration invalide.

**Produit:** Aspirateur à sec et par voie humide

**Type:** 1.378-xxx

**Directives européennes en vigueur :**

2006/42/CE (+2009/127/CE)

2014/30/UE

2011/65/UE

**Normes harmonisées appliquées :**

EN 55014-1: 2006+A1: 2009+A2: 2011

EN 55014-2: 2015

EN 60335-1

EN 60335-2-69

EN 61000-3-2: 2014

EN 61000-3-3: 2013

EN 62233: 2008


EN 50581

**Normes nationales appliquées :**


-

### 5.957-376

Les soussignés agissent sur ordre et sur procuration de la Direction commerciale.

  
H. Jenner

Chief Executive Officer

  
S. Reiser

Head of Approbation

Responsable de la documentation:

S. Reiser

Alfred Kärcher GmbH Co. KG

Alfred-Kärcher-Str. 28 - 40


71364 Winnenden (Germany)

Téléphone : +49 7195 14-0

Télécopieur : +49 7195 14-2212

Winnenden, 2017/01/01

## Caractéristiques techniques

		NT 20/1 Ap	NT 20/1 Ap Te
Tension du secteur	V	220-240	220-240
Fréquence	Hz	1~ 50-60	1~ 50-60
Puissance maximale	W	1380	EU: 3580 GB: 3000 CH: 2300
Puissance nominale	W	1200	1200
Capacité de la cuve	l	20	20
Capacité de liquide	l	6	6
Débit d'air (max.)	l/s	74	74
Dépression (max.)	kPa (mbar)	25,4 (254)	25,4 (254)
Branchement des outils électriques	W	--	EU: 100-2200 GB: 100-1800 CH: 100-1100
Type de protection	--	IPX4	IPX4
Classe de protection		II	--
	--	--	I
Raccord du flexible d'aspiration (C-DN/ C-ID)	mm	35	35
Longueur x largeur x hauteur	mm	440 x 380 x 470	440 x 380 x 470
Poids de fonctionnement typique	kg	8,5	8,5
Température ambiante (max.)	°C	+40	+40

### Valeurs définies selon EN 60335-2-69

Niveau de pression acoustique $L_{pA}$	dB(A)	66	66
Incertitude $K_{pA}$	dB(A)	1	1
Valeur de vibrations bras-main	m/s <sup>2</sup>	<2,5	<2,5
Incertitude K	m/s <sup>2</sup>	0,2	0,2

Câble d'alimentation	H05VV-F 2x1,0 mm <sup>2</sup>	
	Ap	Longueur de câble
EU	4.649-088.0	6 m
GB	4.649-091.0	6 m
CH	4.649-090.0	6 m

Câble d'alimentation	H05VV-F 3x1,5 mm <sup>2</sup>	
	Ap Te	Longueur de câble
EU	4.649-089.0	6 m
GB	4.649-093.0	6 m
CH	4.649-092.0	6 m