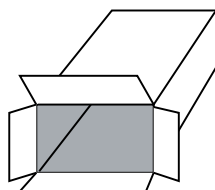


## 1. Avant de commencer

### 1.1. Contenu du colis

#### 1.1.1. Capacités 40 / 65 / 80 L

Votre colis comprend :



Emballage avec gabarit de perçage



Notice

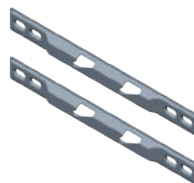


Chauffe-eau



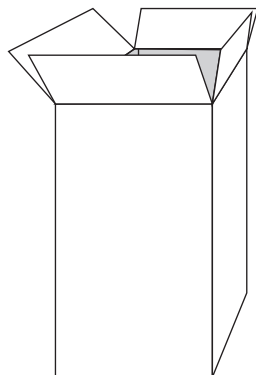
2 raccords diélectrique  
1/2" - 3/4" tournants

Étriers de fixation  
multi position



#### 1.1.2. Capacités 100 / 120 L

Votre colis comprend :



Emballage



Notice



Chauffe-eau



2 raccords diélectrique  
3/4" tournants

Étrier de fixation



## 1.2. Accessoires à prévoir

### 1.2.1. Les accessoires obligatoires et conseillés

Pour l'installation de votre chauffe-eau, vous devez prévoir les éléments suivants :

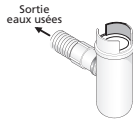
Groupe  
de sécurité NEUF



Sortie de câble murale



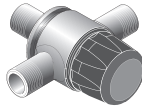
Siphon



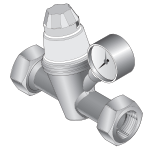
Système de fixation  
(Ø 10 mm mini)  
(Selon support)



Limiteur  
de température



Réducteur  
de pression



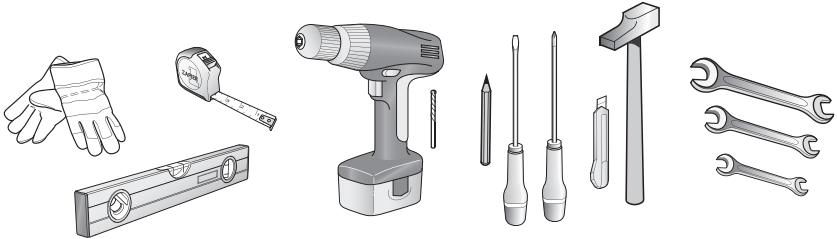
Obligatoire en neuf  
et rénovations lourdes

Obligatoire si la pression  
d'eau de votre habitation est  
supérieure à 5 bar (0,5 MPa).  
Il doit être installé à la sortie  
du compteur. (voir page 15)

### 1.2.2. Les accessoires optionnels

Le chauffe eau plat ne comprend pas d'accessoires de montage optionnels.

## 1.3. Outillage nécessaire



### 1.4. Main d'œuvre

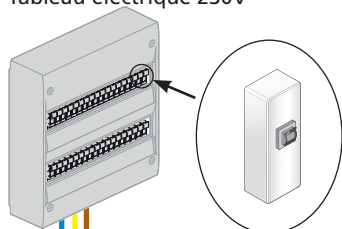


2 personnes  
pour le montage



2 heures


Tableau électrique 230V



Disjoncteur 16A  
et différentiel 30mA.  
Raccordement permanent 24h/24.

**PRECAUTIONS D'INSTALLATION :**

- Température du lieu d'installation comprise entre 4°C et 35°C
- Positionner le chauffe-eau le plus près possible des salles d'eau
  - Si le chauffe-eau est installé au-dessus d'un local habité, mettre un bac de récupération d'eau

● Phase  
● Terre   
● Neutre

Raccord diélectrique

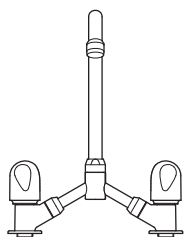
Raccord diélectrique

Siphon

Sortie eau chaude

Arrivée eau froide

Robinet dans une salle de bain par exemple

**ATTENTION**

Si votre tuyauterie n'est pas en cuivre (PER, multicouche...), il est **OBLIGATOIRE** d'installer une canalisation en cuivre d'une longueur minimale de 50 cm (DTU.60.1) et/ou un limiteur de température en sortie eau chaude de votre ballon. (voir p. 13)

Limiteur de température

Eau froide

Eau chaude

## Schéma général d'installation

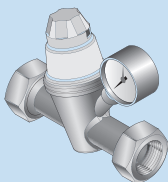
Exemple avec un chauffe-eau vertical mural

### Réducteur de pression

Le réducteur de pression est un accessoire supplémentaire qui doit être installé à la sortie de votre compteur d'eau si la pression d'eau de votre habitation s'avère supérieure à 0,5 MPa (5 bar).

Il évitera que la soupape du groupe de sécurité ne s'ouvre de manière intempestive lorsque le chauffe-eau n'est pas en fonctionnement.

Pour connaître la pression d'eau dans votre habitation vous pouvez vous renseigner auprès de votre fournisseur d'eau.

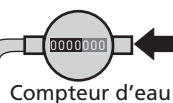


**Attention :** le réducteur de pression ne doit jamais être placé entre le groupe de sécurité et la cuve du chauffe eau



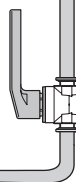
Réducteur de pression

Groupe de sécurité



Compteur d'eau

Arrivée d'eau réseau



Robinet général d'arrivée d'eau froide

Évacuation eaux usées (égouts)

### Groupe de sécurité

Le groupe de sécurité est un accessoire obligatoire. Son rôle est de maintenir à l'intérieur du chauffe-eau une pression inférieure à 0,7 MPa (7 bar) pour éviter l'explosion de celui-ci (il remplit donc le même rôle qu'une soupape sur une cocotte minute).

Le groupe de sécurité laisse donc s'échapper de l'eau lorsque le chauffe-eau est en fonctionnement. Cet écoulement peut représenter jusqu'à 3% du volume du chauffe eau par cycle de chauffe.

**Attention :** le groupe de sécurité doit toujours être raccordé directement à l'entrée eau froide du ballon. Rien ne doit être installé entre le groupe de sécurité et le chauffe eau. (aucune vanne, pas de réducteur de pression ...)

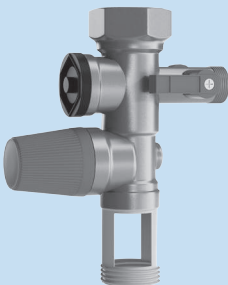
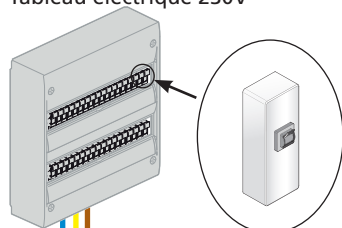



Tableau électrique 230V



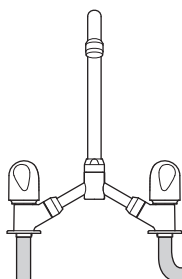
Disjoncteur 16A  
et différentiel 30mA.  
Raccordement permanent 24h/24.

**PRECAUTIONS D'INSTALLATION :**

- Température du lieu d'installation comprise entre 4°C et 35°C
- Positionner le chauffe-eau le plus près possible des salles d'eau
  - Si le chauffe-eau est installé au-dessus d'un local habité, mettre un bac de récupération d'eau

● Phase  
● Terre   
● Neutre

Robinet dans une salle de bain par exemple

**ATTENTION**

Si votre tuyauterie n'est pas en cuivre (PER, multicouche...), il est OBLIGATOIRE d'installer une canalisation en cuivre d'une longueur minimale de 50 cm (DTU.60.1) et/ou un limiteur de température en sortie eau chaude de votre ballon. (voir p. 13)

Eau froide

Eau chaude

● Limiteur de température

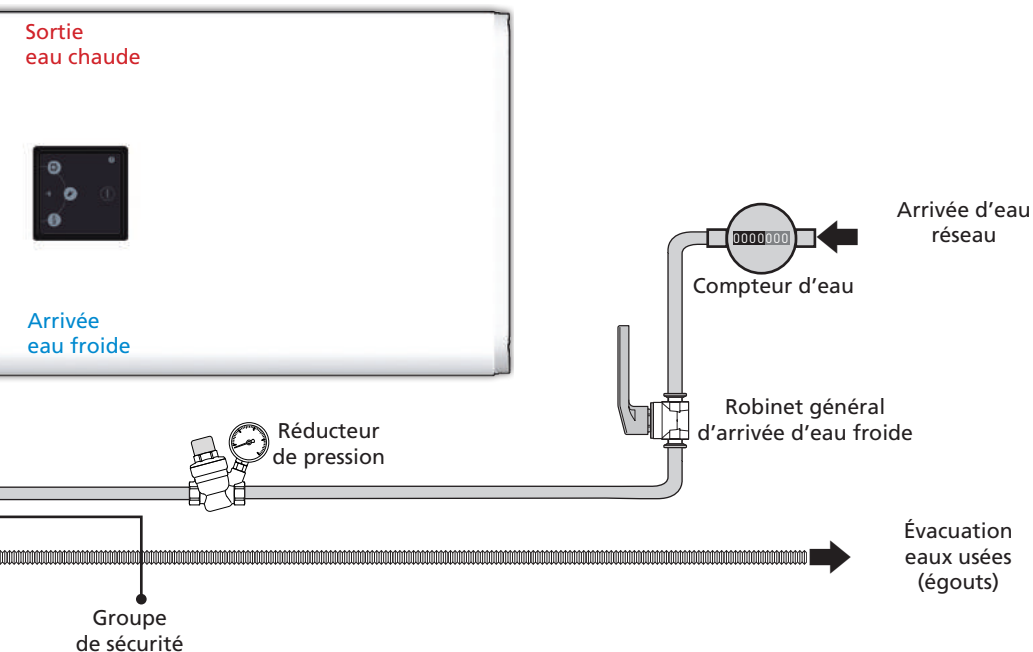
Raccord diélectrique

Raccord diélectrique

Siphon

## Schéma général d'installation

Exemple avec un chauffe-eau horizontal mural : **UNIQUEMENT CAPACITÉS 40, 65 ET 80 L**

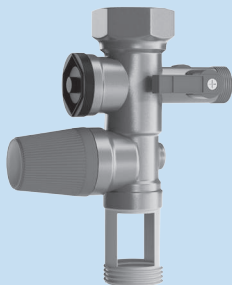


### Groupe de sécurité

Le groupe de sécurité est un accessoire obligatoire. Son rôle est de maintenir à l'intérieur du chauffe-eau une pression inférieure à 0,7 MPa (7 bar) pour éviter l'explosion de celui-ci (il remplit donc le même rôle qu'une soupape sur une cocotte minute).

Le groupe de sécurité laisse donc s'échapper de l'eau lorsque le chauffe-eau est en fonctionnement. Cet écoulement peut représenter jusqu'à 3% du volume du chauffe eau par cycle de chauffe.

**Attention :** le groupe de sécurité doit toujours être raccordé directement à l'entrée eau froide du ballon. Rien ne doit être installé entre le groupe de sécurité et le chauffe eau. (aucune vanne, pas de réducteur de pression ...)

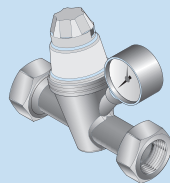


### Réducteur de pression

Le réducteur de pression est un accessoire supplémentaire qui doit être installé à la sortie de votre compteur d'eau si la pression d'eau de votre habitation s'avère supérieure à 0,5 MPa (5 bar).

Il évitera que la soupape du groupe de sécurité ne s'ouvre de manière intempestive lorsque le chauffe-eau n'est pas en fonctionnement.

Pour connaître la pression d'eau dans votre habitation vous pouvez vous renseigner auprès de votre fournisseur d'eau.



**Attention :** le réducteur de pression ne doit jamais être placé entre le groupe de sécurité et la cuve du chauffe eau

### 3. Comment installer mon chauffe-eau ?

#### 3.1 Chauffe-eau vertical mural

① Positionner le gabarit de perçage imprimé sur l'emballage, le positionner sur la surface murale et réaliser les marquages correspondants au modèle du chauffe-eau, tout en tenant compte des espaces minimums à respecter autour du chauffe-eau (voir schéma A).

② Percer puis cheviller votre chauffe-eau en utilisant des fixations de diamètre (Ø) 10 mm adaptées à votre mur (plaque de plâtre, béton, brique). Attention : votre mur doit pouvoir supporter le poids du chauffe-eau rempli.

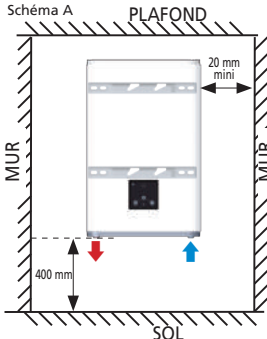
③ Fixer fermement les étriers (pour les capacités 40/65/80 L) ou l'unique étrier (pour les capacités 100/120 L), vérifier à l'aide d'un mètre les entraxes entre les étriers. Les éléments utilisés pour la fixation ne devront pas dépasser la surface d'appui du chauffe-eau.

**NOTA :** Pour les modèles 40/65/80 L, si la résistance du mur est suffisante, la fixation par le seul étrier supérieur est possible. Afin de garantir un bon maintien, positionner l'étrier inférieur dans les diabolos du chauffe-eau, les ouvertures dirigées vers le bas. L'étrier inférieur sert de butée en s'appuyant au mur sans vissage (Schéma B, C ou D).

④ Lever et poser votre chauffe-eau contre le(s) étrier(s) en prenant soin de placer les diabolos au-dessus des étriers.

⑤ Descendre le chauffe-eau jusqu'à l'engagement des diabolos dans les encoches. Une fois les diabolos engagés, il n'est plus possible de faire glisser latéralement le chauffe-eau sans exercer une sollicitation importante.

Schéma A



La sortie eau chaude doit être positionnée à gauche du chauffe-eau.

Schéma B

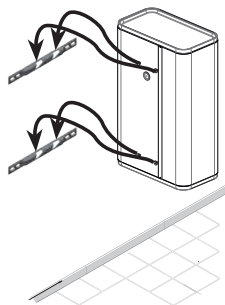


Schéma C

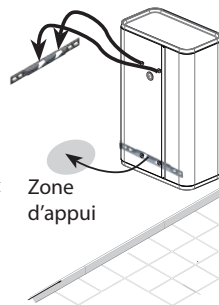
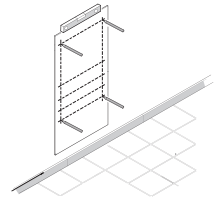
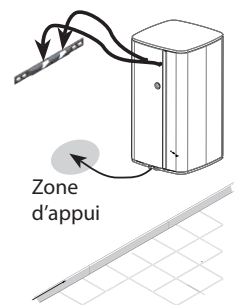
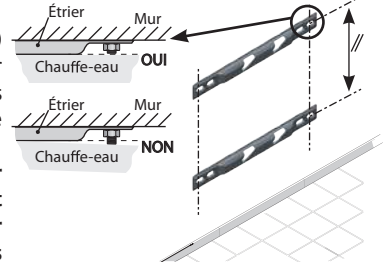
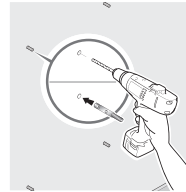


Schéma D



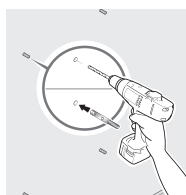
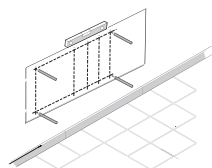
Masse indicative du chauffe-eau rempli

Capacité	Masse
40 L	70 kg
65 L	100 kg
80 L	120 kg
100 L	135 kg
120 L	160 kg



### 3.2 Chauffe-eau horizontal mural (40/65/80 L)

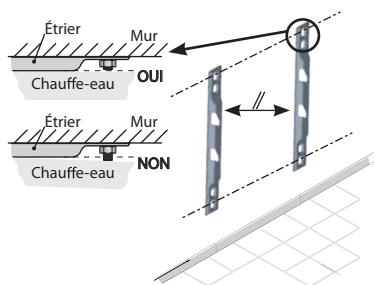
- Positionner le gabarit de perçage imprimé sur l'emballage, le positionner sur la surface murale et réaliser les marquages correspondants au modèle du chauffe-eau, tout en tenant compte des espaces minimums à respecter autour du chauffe-eau (voir schéma E).
- Percer puis cheviller votre chauffe-eau en utilisant des fixations de diamètre ( $\varnothing$ ) 10 mm minimum adaptées à votre mur (plaque de plâtre, béton, brique).  
Attention : votre mur doit pouvoir supporter le poids du chauffe-eau rempli.



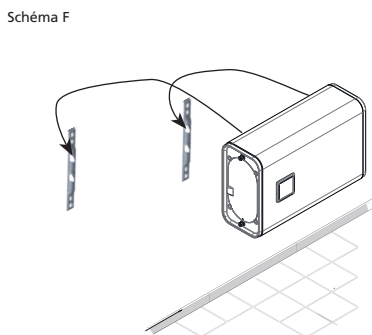
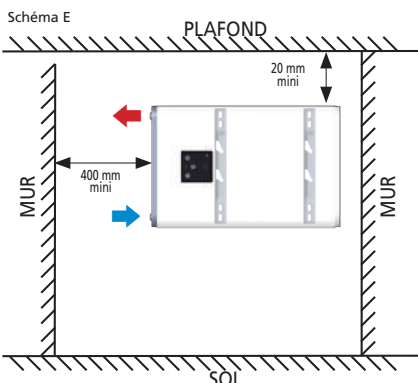
Masse indicative  
du chauffe-eau  
rempli

Capacité	Masse
40 L	70 kg
65 L	100 kg
80 L	120 kg

- Fixer fermement les étriers supports, vérifier à l'aide d'un mètre les entraxes entre les étriers. Les éléments utilisés pour la fixation ne devront pas dépasser la surface d'appui du chauffe-eau.
- Lever et poser votre chauffe-eau contre les étriers en prenant soin de placer les diabolos au-dessus des étriers (schéma F).
- Descendre le chauffe-eau jusqu'à l'engagement des diabolos dans les encoches. Une fois les diabolos engagés, il n'est plus possible de faire glisser latéralement le chauffe-eau sans exercer une sollicitation importante.



**NOTA :** L'entrée eau froide et la sortie eau chaude doivent être positionnées à gauche. La sortie eau chaude doit être positionnée en haut.



**Les étriers de montage ne permettent pas de montage autre que ceux précisés dans cette notice. L'utilisation des étriers pour un accrochage au plafond est strictement INTERDIT.**





## 4. Raccordement hydraulique du chauffe-eau

Le chauffe-eau devra être raccordé conformément aux normes et à la réglementation en vigueur dans le pays où il sera installé (pour la France : DTU Plomberie 60-1).

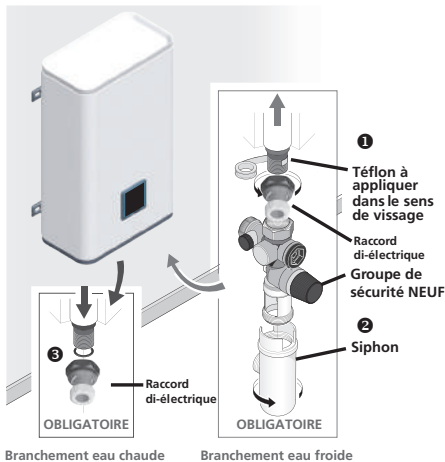
### 4.1 Le raccordement classique

- ① Visser les raccords diélectriques sur les piquages entrée et sortie de votre chauffe-eau.
- ② Effectuer le branchement du groupe de sécurité NEUF sur l'entrée d'eau froide (bleue) de votre chauffe-eau.
- ③ Placer le siphon sous le groupe de sécurité et relier son évacuation vers l'égoût.
- ④ Procéder au raccordement de votre tuyauterie sur votre chauffe-eau.



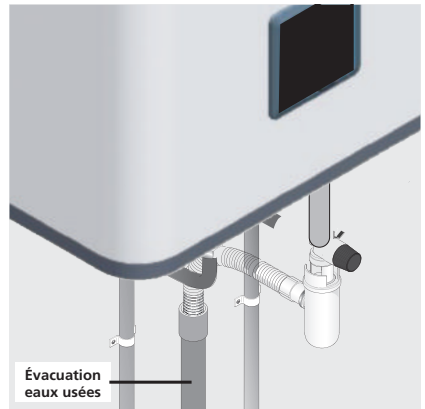
### ATTENTION

Vos tuyauteries doivent être rigides (cuivre) ou souples (flexibles tressés en inox normalisés) et supporter 100°C et 1 MPa (10 bar). Sinon, utilisez un limiteur de température.



Branchement eau chaude

Branchement eau froide

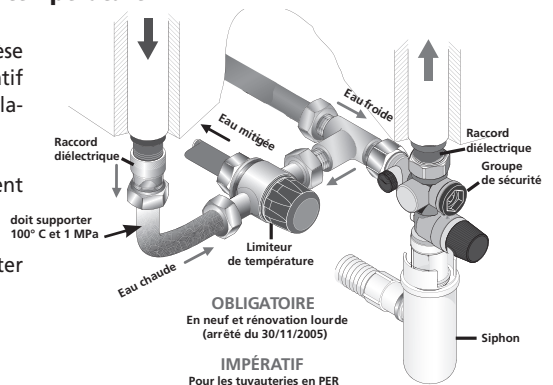


### 4.2 Le raccordement avec un limiteur de température

Si vos tuyauteries sont en matériaux de synthèse (plastique ou PER par exemple), il est impératif d'installer un limiteur de température (ou régulateur thermostatique).

Le limiteur ne doit jamais être raccordé directement au chauffe-eau.

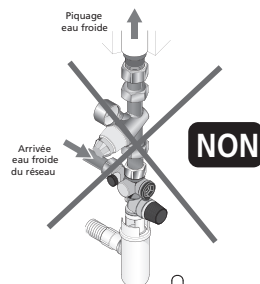
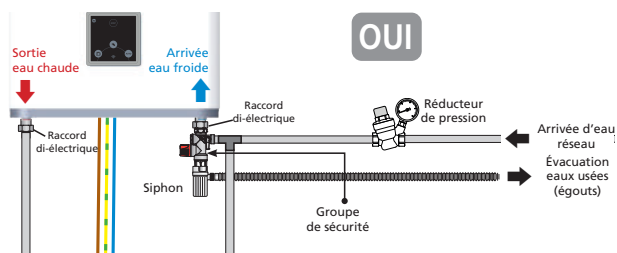
Le limiteur de température permet de limiter les risques de brûlure.



### 4.3 Le raccordement avec un réducteur de pression

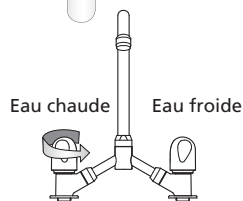
Le réducteur de pression est obligatoire si la pression d'eau de votre habitation s'avère supérieure à 0,5 MPa (5 bar).

Le placer sur l'arrivée d'eau froide, à la sortie de votre compteur d'eau, jamais directement au chauffe-eau.

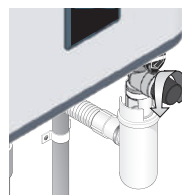


### 4.4 Remplissage du chauffe-eau

- ❶ Ouvrir les robinets d'eau CHAUDE du logement.
- ❷ Ouvrir la vanne d'arrivée d'eau froide située sur le groupe de sécurité.
- ❸ Le chauffe-eau sera rempli dès que vous observerez un écoulement d'eau froide continu à la sortie des robinets d'eau chaude. Fermez ces derniers.
- ❹ Vérifier le bon fonctionnement du groupe de sécurité en manipulant le robinet de vidange. Un peu d'eau doit s'écouler.
- ❺ Vérifier l'étanchéité au niveau des sortie et entrée d'eau sur le chauffe-eau.



Remplissage :  
10 Litres  
par minute



Si vous constatez une fuite, essayez de resserrer les raccords.

Si la fuite persiste, procédez à la vidange du chauffe-eau (voir page 17) et refaites les raccords. Recommencez l'opération jusqu'à avoir une étanchéité totale.