



### Important :

Le produit ne doit pas être installé sous des lignes électriques, sur des installations au sol telles que l'électricité, l'eau, le gaz, sur une voie d'accès sécurisée, ou sur des endroits ne pouvant supporter une telle charge.

Le montage doit être effectué sur un sol parfaitement plat et nivelé.

Les éléments en bois ne peuvent pas être en contact direct avec la terre ou l'eau

5 – Il est possible de lasurer avec des produits adaptés votre DecorSpa afin de prolonger sa durée de vie et de garder la teinte du bois ; si vous appliquez la lasure avant le montage, laissez sécher celle-ci avant d'effectuer le montage

### Montage :

1 – Nombre de personne min = 2

2 : Temps de montage = 1h00

**Attention :** le temps de montage peut varier selon l'outillage et l'expérience des personnes

3 – Choisissez une journée chaude et ensoleillée, les produits en bois doivent être installés dans des températures allant de 10°C à 25°C ; évitez le gel et les fortes chaleurs

4 – respectez les règles de sécurité lors de votre travail

5 – Montage des parois :

**Important :** Avant de visser les éléments en bois il est impératif de pré-percer les éléments en bois à l'aide d'un foret à bois avec le diamètre adapté (voir le manuel) ? Cela évitera à toutes les pièces en bois de se fissurer lors du vissage. Éviter de serrer les vis de façon trop importante ; les têtes de visse doivent affleurer la surface du bois. Utilisez uniquement les embouts de tournevis adaptés aux indications de notre notice



Le bois étant un élément naturel, des pièces peuvent être courbées et/ou tordues, suivez ces instructions : Planifiez au maximum les pièces courbées afin de les adapter à votre construction du DecorSpa

### Entretien du produit :

1 – N'oubliez pas qu'un traitement régulier du bois ainsi que le nettoyage régulier des impuretés autour du produit sont idéal.

Il est recommandé d'appliquer un traitement tous les ans afin de garder la teinte du bois et augmenter la longévité de votre DecorSpa

2 – Utilisez les produits adaptés pour le traitement de votre Décorspa

3 – Vérifiez l'état technique de votre DecorSpa au moins une fois par an

4 – En hiver, dénégez

5 – Gardez la propreté le plus possible, les feuilles, branches, impuretés, peuvent accélérer le vieillissement du bois

### GARANTIE :

Le bois est un matériel vivant qui travaille avec les changements de température et d'humidité. Bien que nous portons une attention particulière lors de la fabrication de nos produits, nous ne pouvons pas évacuer les défauts liés au bois et à ses évolutions naturelles décrites ci-dessous, et nous ne pouvons pas être tenus responsable pour le remplacement de ces éléments en bois : voir tableau suivant

l'entre-écorce		On peut utiliser le mastic pour bois ou le silicone.
les poches et les remontées de résine		La résine sec peut être enlevée à l'aide d'une spatule en prenant soin de ne pas endommager la structure bois.
les remontées de sels		Utiliser un solvant à base d'acétone, de térébenthine ou d'essence pour les nettoyer. Après lessivage, laver plusieurs fois avec de l'eau tiède et une petite quantité d'acide acétique.
le bleuissement		Utiliser les produits accessibles sur le marché selon les indications du fabricant.
la moisissure		Utiliser les produits accessibles sur le marché selon les indications du fabricant.

Trait naturel du bois	Photo	Consignes
le changement de couleur avec du temps, des différences de teinte et de structure		Utiliser les produits du traitement de bois selon les indices du fabricant.
les noeuds naturels avec la diamètre maxi au 2 cm		On peut utiliser le mastic pour bois ou le silicone.
les fissures et les fentes		Les fissures et les fentes ont un caractère saisonnier. Ils travaillent avec le changement d'humidité. On peut utiliser le mastic pour bois ou le silicone.

## Afin de pallier à un défaut éventuel sur une des planches : Le kit DécorSpa contient 2 planches supplémentaires

### La garantie s'applique uniquement pour (valable uniquement avec une preuve d'achat) :

1 – la protection du bois contre les insectes (hors termites, fourmis et abeilles australiennes) et les champignons pendant 3 ans si les conditions suivantes sont remplies (valable uniquement pour la version traitée autoclave) :

- Le bois n'a pas de contact direct avec la terre et l'eau (incluant le système d'arrosage)
- Le bois est traité annuellement

### La garantie cessera en cas de non entretien annuel

2 – Les vices de fabrication et les éléments manquants – 1 an pour la quincaillerie (garantie applicable au moment du montage) – la garantie se limite à l'échange des éléments défectueux (la réparation ou tout autre dommage causé par un élément défectueux ne sont pas pris en charge par la garantie)

3 – Les vices de fabrication et les éléments de construction manquants – 1 an pour la quincaillerie (garantie applicable au moment du montage) – la garantie se limite à l'échange des éléments défectueux (la réparation ou tout autre dommage causé par un élément défectueux ne sont pas pris en charge par la garantie)

4 – Cette garantie est valable uniquement dans le pays où l'achat a été réalisé

5 – La garantie ne s'applique pas si le produit a subi des transformations

6 – Les interventions sous garantie ne prolongent pas la durée de cette garantie

### La garantie ne couvre pas :

- Les traits naturels du bois décrits dans le tableau précédent
- La déformation naturelle causée par exemple par l'exposition prolongée au soleil
- Les éléments voilés ou courbés qui permettent de monter le produit
- Les dommages et les défauts causés par un stockage, assemblage utilisation et/ou manque d'entretien
- La corrosion de la quincaillerie/visserie
- Les dommages provoqués par une mauvaise préparation du terrain
- Les dommages dus à l'intervention de tiers non autorisés
- Les dommages résultant de l'utilisation à des fins publiques ou commerciales
- Les dommages causés par des cas de force majeure tels que des tremblements de terre, incendies, glissements de terrain et inondations
- Les dommages causés pas les termites, fourmis et abeilles australiennes
- Les défauts visibles que l'acheteur doit remarquer lors de l'achat et de la livraison
- Les coûts de main d'œuvre, transport, etc lors de l'achat et de l'installation

**Important :** Le bois est un matériau vivant soumis aux variations de température et d'humidité, les dimensions indiquées ci-dessous doivent être considérées à titre indicatif : elles peuvent varier de +/- 2% en fonction de la section et de la longueur mesurée, et en fonction de l'humidité du bois et de l'air.

Fabriqué en Pologne



IMPORTÉ PAR PLANET OUTDOOR

5 Rue Gambetta – 59350 Saint André Lez Lille - FRANCE

Service après-vente : [contact@planetoutdoor.eu](mailto:contact@planetoutdoor.eu)

**PLANET OUTDOOR**

5 rue Gambetta, 59350 Saint André Lez Lille – France - [contact@planetoutdoor.eu](mailto:contact@planetoutdoor.eu)

## MONTAGE

1 / Vérifiez la quantité de pièces dans le kit :

DECORSPA 180 - REF 500001					
1		19	95	1062	<b>27 + 2</b>
2		90	90	690	<b>6</b>
3		19	95	1130	<b>6</b>
A		4,0x50			<b>152</b>

DECORSPA 181/205 - REF 500002					
1		19	95	1207	<b>27 + 2</b>
2		90	90	690	<b>6</b>
3		19	95	1275	<b>6</b>
A		4,0x50			<b>152</b>

DECORSPA 206/216 - REF 500003					
1		19	95	1270	<b>27 + 2</b>
2		90	90	690	<b>6</b>
3		19	95	1338	<b>6</b>
A		4,0x50			<b>152</b>

2 / Préparez l'emplacement en fonction de votre modèle DECORSPA

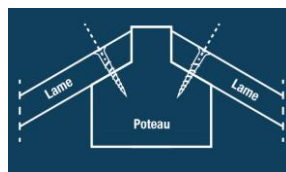
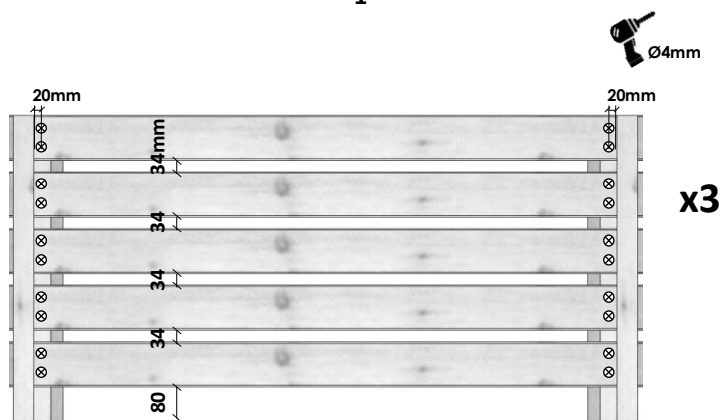
3 / Pré-percez (foret diam 4mm) les 29 Planches #1 à 2 cm de leur extrémité selon le schéma ci-dessous :

4 / Assemblez 3 panneaux avec chacun 5 planches #1 et 2 poteaux #2 et 20 Visser #A selon le schéma ci-dessous :

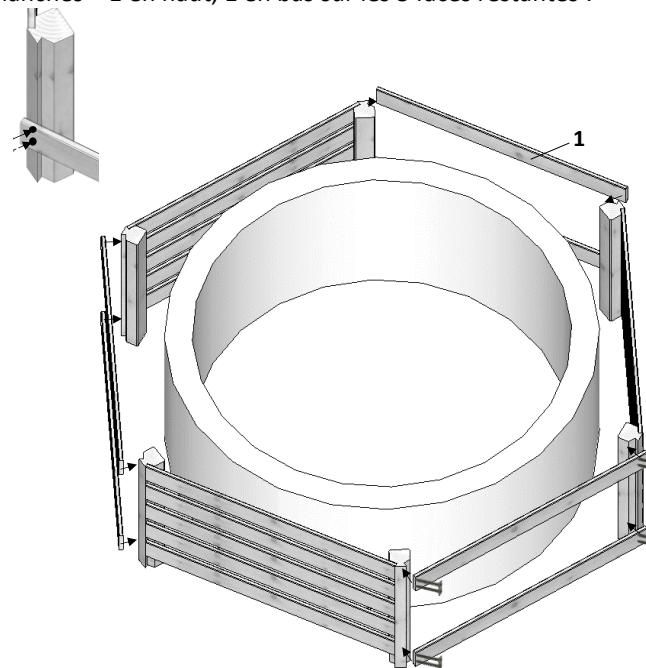
**Attention : Respectez l'écart de 34mm entre chaque planche, la première planche est affleurante au poteau (en haut)**



1



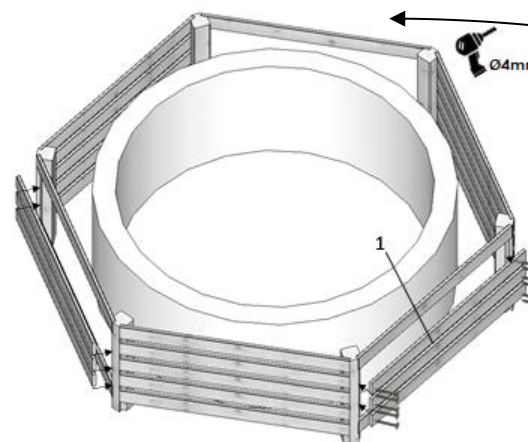
5 / Positionnez les 3 panneaux autour du Spa selon le schéma ci-dessous, les rassembler grâce à 2 planches – 1 en haut, 1 en bas sur les 3 faces restantes :



6 / Fermez 2 des 3 faces restantes comme le schéma ci-dessous.

La 6<sup>ème</sup> face reste ouverte pour pouvoir accéder au bloc moteur.

Selon le modèle de votre spa et la taille du bloc moteur ou des connexions hydrauliques, il est possible d'ajouter 1 ou 2 lames qui ont été livrées en supplément.



Bloc Moteur ou connexions hydrauliques

7 / Installez les 6 margelles #3 sur la structure DecorSpa, assurez-vous qu'elles soient parfaitement ajustées aux poteaux, et les unes aux autres, avec un débord de 10mm par rapport aux planches du mur

Après avoir pré-percé les margelles (voir schéma), fixez-les à l'aide de 4 vises : 2 à chaque extrémité dans les poteaux, et 2 autres espacées au milieu de la margelle :

