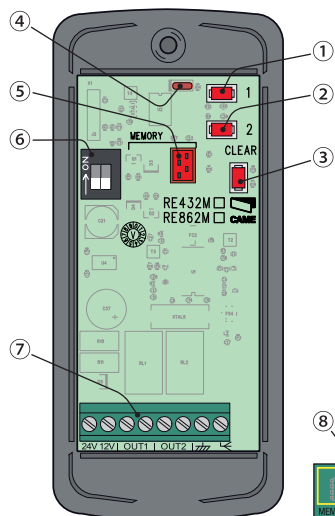


CAME

FA00371M4A

RE432M
RE862M

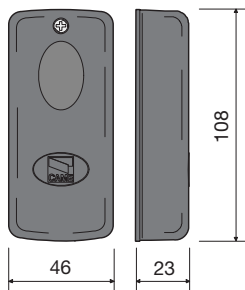
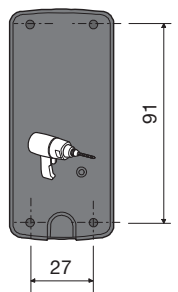


RE432M

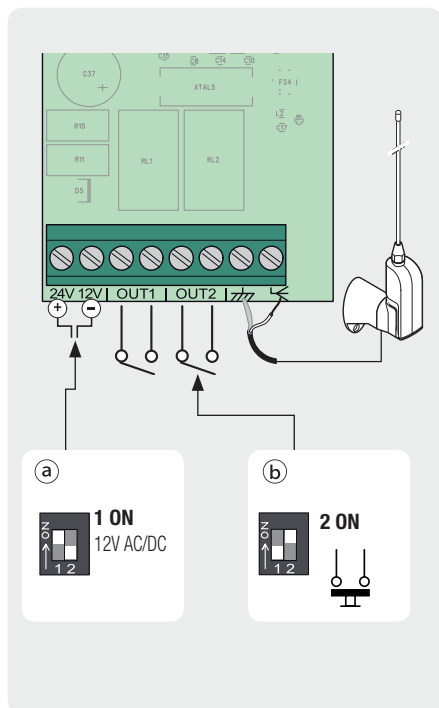
433.92 MHz

RE862M

868.35 MHz

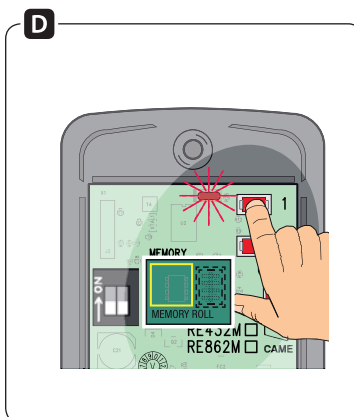
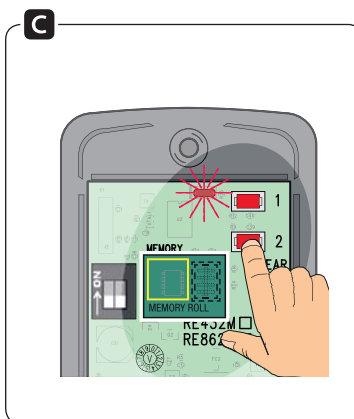
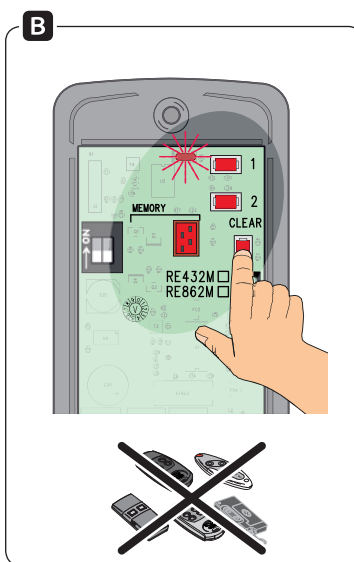


IP 54



www.came.com

CAME
safety & comfort



Description

Récepteur 2 canaux d'extérieur pour max. 50 émetteurs. Dotée d'une carte mémoire (Memory Roll) pour la copie de sauvegarde des codes mémorisés.

Compatible avec tous les codes des émetteurs CAME des séries TOP, TAM, TWIN (uniquement TW2EE/TW4EE) et ATOMO.

Les deux sorties fonctionnent en mode MONOSTABLE, mais le canal 2 (OUT2) peut également fonctionner en mode BISTABLE.

- ① Touche de mémorisation du code pour le canal 1 (OUT1) ou de copie des codes de la carte Memory Roll au RE
- ② Touche de mémorisation du code pour le canal 2 (OUT2) ou de copie des codes du RE à la carte Memory Roll
- ③ Touche de suppression totale de la mémoire ou de sélection du type d'émetteur (tous, ATOMO seulement, TW2EE/TW4EE seulement)
- ④ LED de signalisation
- ⑤ Connecteur de branchement de la carte Memory Roll
- ⑥ DIP sélection alimentation a) / type commande OUT2 b)
- ⑦ Bornier de connexion
- ⑧ Carte Memory Roll pour la mémorisation des données.

Données techniques

Type	RE432M	RE862M
Alimentation (VAC/DC)	12 - 24	12 - 24
Absorption en mode veille en 24 VAC (mA)	26	26
Portée relais max. en 24 VDC (A)	1	1

Sélection du type d'émetteur

Le récepteur accepte par défaut tous les types d'émetteurs indiqués. Pour ne permettre la sélection que d'un seul type d'émetteurs :

- maintenir enfoncée la touche CLEAR en contrôlant que la LED (4) clignote pendant 5", s'éteint ensuite pendant 5" pour se rallumer en permanence pendant 2" puis clignote à nouveau en attendant la sélection
- relâcher la touche CLEAR et appuyer sur la touche :

- 1 pour ne mémoriser que les émetteurs ATOMO
- 2 pour ne mémoriser que les émetteurs TW2EE/TW4EE
- CLEAR pour mémoriser tous les types d'émetteurs.

☞ Pour connaître la sélection actuelle, appuyer sur la touche CLEAR : si elle clignote rapidement (moins d'1"), tous les émetteurs sont acceptés ; si elle clignote lentement (plus d'1"), seuls les émetteurs ATOMO sont acceptés ; si elle clignote 3 fois + 1 in-

tervalle, seuls les émetteurs TW2EE/TW4EE sont acceptés.

Mémorisation codes A

① Appuyer sur une touche de mémorisation du code (1/2), jusqu'à ce que la LED (4) clignote ;

② Enfoncer la touche des émetteurs à mémoriser sur le canal sélectionné, l'un après l'autre : à chaque enfoncement, la LED reste allumée en permanence quelques instants.

Après le dernier émetteur, attendre l'extinction de la LED (environ 20") ou bien appuyer sur la touche CLEAR pour terminer la mémorisation.

☞ La LED clignotera rapidement lorsque la mémoire sera pleine.

Suppression des codes B

- Appuyer sur la touche CLEAR jusqu'à ce que la LED s'allume (environ 10").

☞ Tous les émetteurs mémorisés sont supprimés.

Copie des codes du RE à la carte Memory Roll C

- Enfiler la carte Memory Roll (*).

- appuyer sur la touche 2 et la relâcher après l'allumage de la LED.

Copie des codes de la carte Memory Roll au RE D

- Enfiler la carte Memory Roll (*).

- appuyer sur la touche 1 et la relâcher après l'allumage de la LED.

(*) Δ Mettre hors tension avant d'enfiler ou de désenfiler la carte Memory Roll.

☞ N'insérer la carte mémoire « Memory Roll » que pour copier les codes C/D, il faut obligatoirement l'enlever au terme de ces opérations.

Le produit est conforme aux directives de référence en vigueur.

Mise au rebut et élimination. Les composants de l'emballage (carton, plastiques, etc.) sont assimilables aux déchets urbains solides. Les composants du produit (métaux, cartes électroniques, batteries, etc.) doivent être triés et différenciés. Pour les modalités d'élimination, vérifier les normes en vigueur sur le lieu d'installation. Ne pas jeter dans la nature !

LES DONNÉES ET LES INFORMATIONS CONTENUES DANS CE MANUEL SONT SUSCEPTIBLES DE SUBIR DES MODIFICATIONS À TOUT MOMENT ET SANS AUCUN PRÉAVIS.

LES DIMENSIONS SONT EXPRIMÉES EN MILLIMÈTRES, SAUF INDICATION CONTRAIRE.