



This house perches on a steep slope in an Alpine valley. From the front we can see three storeys, and at the back the top storey is at ground level. The front and back façades with large windows contrast with the completely closed sides.

Both the design, structure and materials are reminiscent of the traditional wooden barns dotted across the valleys. Constructed largely in exposed concrete, the roof structure and the façade are covered with a layer of wood treated with linseed oil to give a dark colour which will blend in with the surrounding environment.

Dieses Haus steht auf einem steilen Hang in einem ländlichen Alpental. An der Vorderseite hat es drei Etagen, während auf der Rückseite die oberste Etage ebenerdig ist. Mit den großen Fenstern bilden die vordere und hintere Fassade einen Kontrast zu den seitlichen Fassaden, die vollständig geschlossen sind.

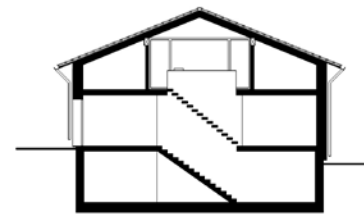
Sowohl die Gestaltung seiner Struktur als auch die eingesetzten Materialien erinnern an die traditionellen Holzscheunen, die im Tal verstreut sind. Größtenteils aus Sichtbeton erbaut, sind Dachstruktur und Fassade von einer Holzschicht umgeben, die mit Leinölfarbe behandelt wurde, was ihnen eine dunkle Tonalität verleiht, die sich harmonisch in die Umgebung einfügt.

Cette maison repose sur une pente raide dans une vallée rurale alpine. De face, on distingue trois niveaux, tandis qu'à l'intérieur l'étage le plus élevé est le niveau du terrain. Les façades avant et arrière avec de grandes baies vitrées contrastent avec les côtés entièrement fermés.

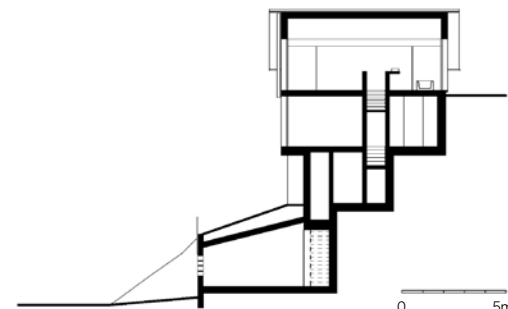
La conception de sa structure et les matériaux utilisés rappellent les traditionnelles granges en bois éparpillées à travers la vallée. Construites en majorité en béton apparent, la structure du toit et la façade sont enveloppées dans une couche en bois traité avec de la peinture à l'huile de lin qui lui confère un ton sombre lui permettant de se fondre harmonieusement dans le décor.

Esta casa se asienta sobre una empinada pendiente en un valle rural alpino. De frente muestra tres plantas, mientras que en la parte posterior el piso más alto está al nivel del terreno. Las fachadas frontal y trasera con grandes ventanales contrastan con las laterales completamente cerradas.

Tanto el diseño de su estructura como los materiales empleados recuerdan a los tradicionales graneros de madera diseminados por el valle. Construida en su mayoría en cemento visto, la estructura del tejado y la fachada están envueltas en una capa de madera tratada con una pintura de aceite de linaza que le proporciona una tonalidad oscura que se funde armoniosamente con su entorno.



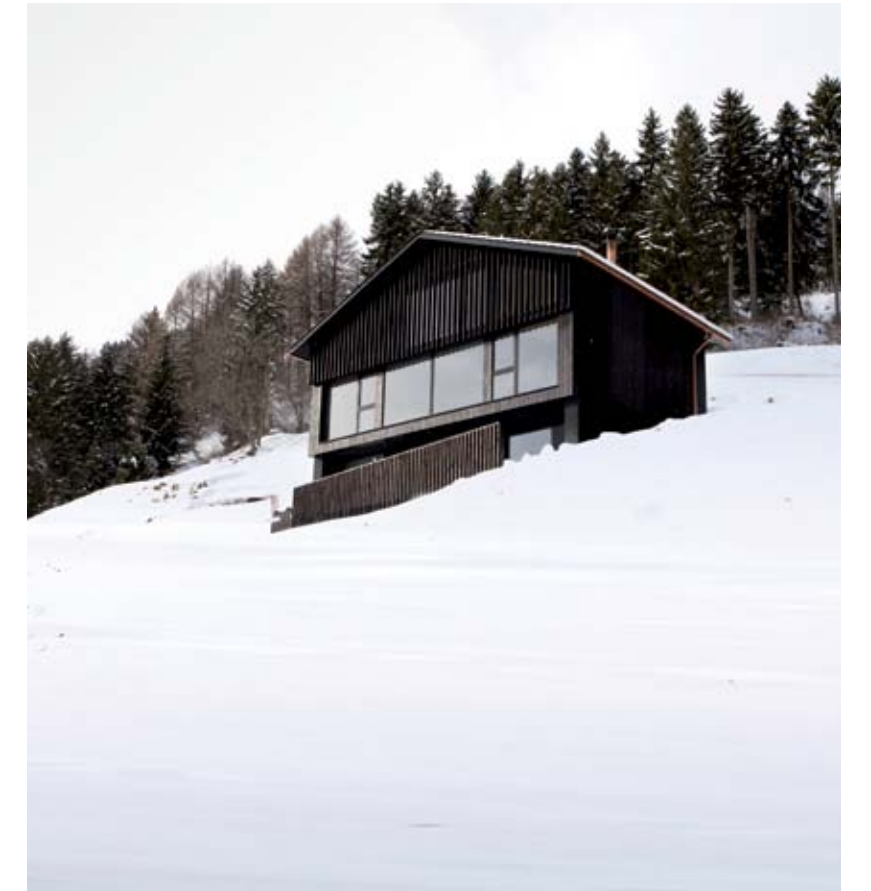
Longitudinal section



Cross section







At the back of the house, where the living room is below ground level, diagonal cuts have been designed in the ceiling to let light in, which also produces interesting spatial configurations.

Im rückseitigen Teil, in dem das Wohnzimmer unter der Ebene des Bodens liegt, wurden einige diagonale Einschnitte in der Decke vorgesehen, die für den Einfall von natürlichem Licht sorgen, wobei zudem interessante Raumkonfigurationen entstehen.

À l'arrière où le salon est en dessous du niveau du sol, on a conçu des coupes diagonales dans le toit afin de laisser pénétrer la lumière naturelle produisant ainsi d'intéressantes configurations spatiales.

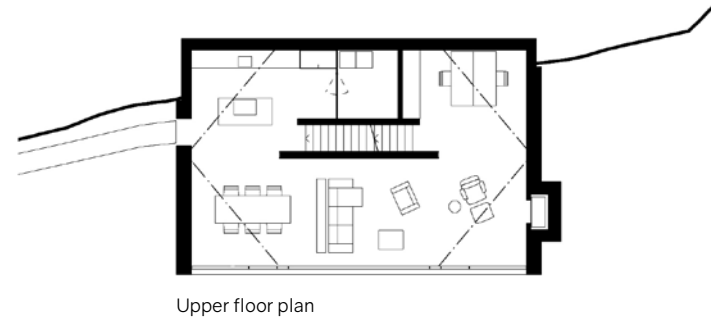
En la parte trasera, donde la sala de estar queda bajo el nivel del suelo, se diseñaron unos cortes diagonales en el techo para conseguir la entrada de luz natural, produciendo además interesantes configuraciones espaciales.



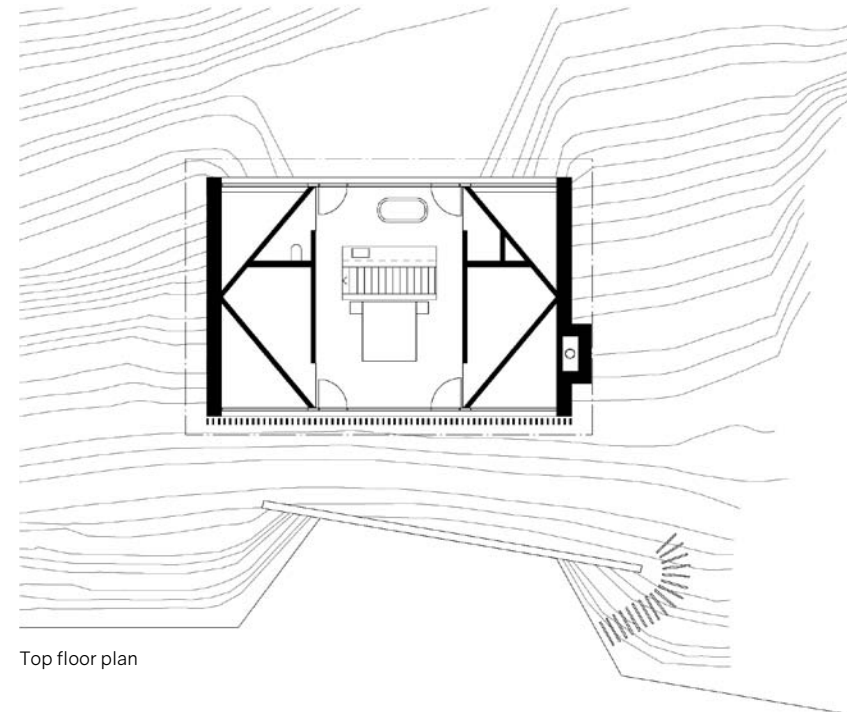




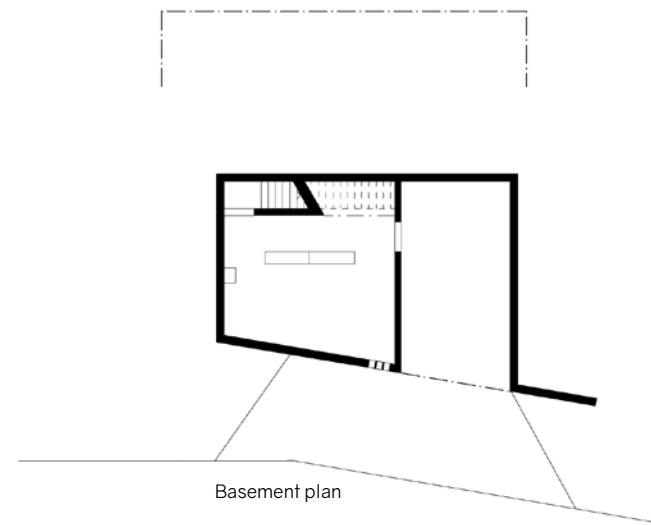




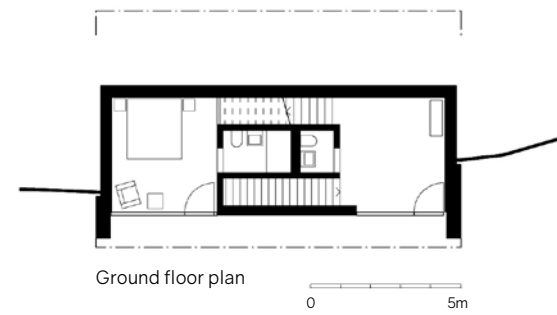
Upper floor plan



Top floor plan



Basement plan



Ground floor plan

0 5m



The upper storey under the roof houses the main bedroom and an ensuite bathroom with large windows to enjoy the views. The staircase separates the two areas without the need for physical partitions.

Die obere Etage beherbergt unter dem Dach das Hauptschlafzimmer und ein integriertes Badezimmer mit großen Fenstern, damit die Bewohner die Aussicht genießen können. Die Treppe trennt die beiden Bereiche, ohne dass physische Trennungen erforderlich wären.

L'étage supérieur, sous le toit, comprend la chambre parentale et une salle de bains intégrée avec de grandes baies vitrées pour profiter de la vue. L'escalier sépare les deux espaces ce qui ne nécessite pas de cloisons physiques.

La planta superior, bajo el tejado, alberga el dormitorio principal y un cuarto de baño integrado con grandes ventanales para disfrutar de las vistas. La escalera separa las dos zonas sin necesidad de particiones físicas.