



RETNINGSLINJER 2017

Designmanual for Arbeiderpartiet

Introduksjon

Denne designmanualen viser hvordan Arbeiderpartiet skal fremstå visuelt; på nett, i trykksaker og i andre sammenhenger hvor vi er synlige.

Vår visuelle kommunikasjon skal være med å underbygge Arbeiderpartiet som et åpent, moderne og framtidsretta parti. Målet med manualen er å sikre at Arbeiderpartiet fremstår helhetlig og konsekvent i alle kanaler. Derfor er det nødvendig at retningslinjene følges.

Manualen inneholder både lenker som kan lastes ned og eksempler til inspirasjon. Flere av malene krever spesialprogrammer som InDesign eller Illustrator. Du kan sende manualen til et grafisk byrå, eller benytte elementene selv om du har nødvendig programvare og kompetanse.

Vi ønsker at det skal være enkelt å benytte manualen, om du er ansatt, tillitsvalgt eller frivillig.

Alle spørsmål i forbindelse med denne manualen rettes til kommunikasjonsavdelingen.

Sammen har vi et ansvar for at Arbeiderpartiet er godt synlig og lett gjenkjennelig i alle kanaler og flater.

Lykke til!



Innholdsfortegnelse

LOGO

Logovarianter og logosymbol
Lokallag logo lock-up
Beskyttet område/
minimumsstørrelse
Farger på logo
Plassering
Logoens historie

FARGER

Hoved- og sekundærfarger
Fargekombinasjoner
Eksempler på fargebruk
Slik og ikke slik
Printmetoder

VÅRE FONTER

Typografisk uttrykk
Profilfonter
Typografiske forhold
Systemfont
Eksempler på bruk
Slik og ikke slik

GRID OG SYSTEM

Tekstbokser
Slik og ikke slik

ILLUSTRASJON OG FOTO

Illustrasjonsstil
Kategorier
Korrekt bruk
Emojis
Fotostil
Portretter
Tema-foto

UTTAK

PowerPoint
Nettsider
Trykksaker
Sosiale Medier

ORD OG UTTRYKK



Logo

Arbeiderpartiet har fire logo-versjoner.

HOVEDLOGO



ROSEN



SEKUNDÆRLOGO



LOKALLAG



Logo

HOVEDLOGO

Arbeiderpartiets hovedlogo er liggende. Teksten er en justert versjon av Maison Neue Bold satt sammen med rosesymbolet på venstre side. Høyden på navnetrekket er lik 50 % av rosesymbolet.

BESKYTTET OMRÅDE

Beskyttet område definerer minste tillatte avstand til andre elementer på en flate, og er definert som en $\frac{1}{4}$ av rosesymbolet.

Dette prinsippet gjelder for gjengivelse både på print og digitalt. Området skal holdes fritt for ethvert annet element, og definerer også logoens minste tillatte avstand til kanten på et format. På denne måten oppnås tilstrekkelig rom rundt logoen som gjør at den til enhver tid er tydelig og optimalt lesbar blant andre grafiske elementer.



Logo

SEKUNDÆRLOGO

Arbeiderpartiets sekundærlogo er stående. Sekundærlogoen kan brukes når hovedlogo eller rosesymbol ikke er tilstrekkelig.

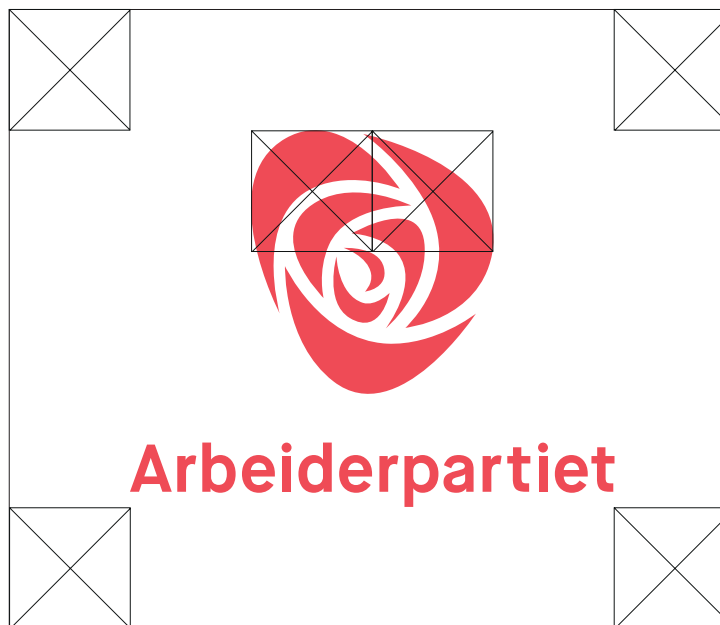
BESKYTTET OMRÅDE

Beskyttet område definerer minste tillatte avstand til andre elementer på en flate, og er definert som en $\frac{1}{4}$ av rosesymbolet.

Dette prinsippet gjelder for gjengivelse både på print og digitalt. Området skal holdes fritt for ethvert annet element, og definerer også logoens minste tillatte avstand til kanten på et format. På denne måten oppnås tilstrekkelig rom rundt logoen som gjør at den til enhver tid er tydelig og optimalt gjenkjennbar blant andre grafiske elementer.



Arbeiderpartiet



Logo

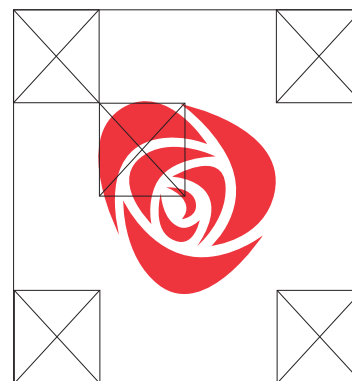
LOGOSYMBOL

Logosymbolet er Arbeiderpartiets rose. Den er veletablert, godt kjent og skal aldri kuttes eller beskjæres.

BESKYTTET OMRÅDE

Beskyttet område definerer minste tillatte avstand til andre elementer på en flate, og er definert som en $\frac{1}{4}$ av rosesymbolet.

Dette prinsippet gjelder for gjengivelse både på print og digitalt. Området skal holdes fritt for ethvert annet element, og definerer også logoens minste tillatte avstand til kanten på et format. På denne måten oppnås tilstrekkelig rom rundt logoen som gjør at den til enhver tid er tydelig og optimalt gjenkjennbar blant andre grafiske elementer.

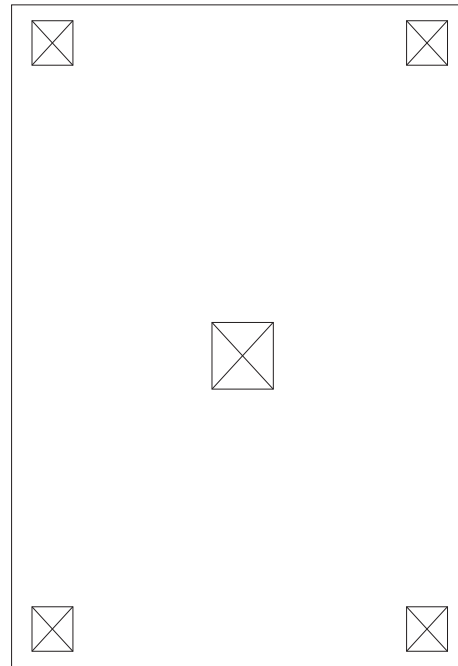


Logo

PLASSERING AV ROSEN

Rosesymbolet kan plasseres i alle hjørner så lenge du ivaretar beskyttet område. Her står en friere til å velge hva som blir best, basert på balanse og kontrast. Se eksempel 1 og 2.

Rosen kan også stå i midten sentert – og den kan også være større. Se eksempel 3.



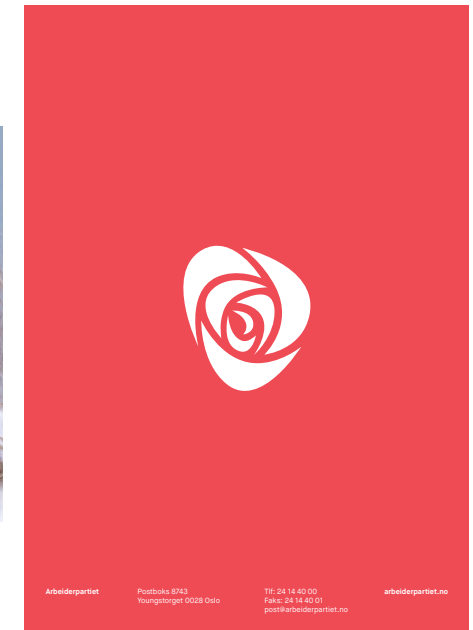
Eksempel 1



Eksempel 2



Eksempel 3



Logo

LOKALLAG

Arbeiderpartiet har over 600 lokallag. Alle har mulighet til å lage sin egen lokallogo til bruk på egne flater og/eller websider.

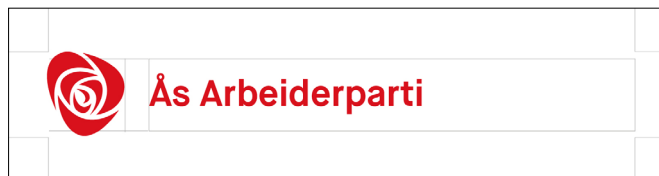
Merk: Dette skal kun benyttes til partinavn!

Lokallogo settes på samme måte i logogenerator med forhåndsbestemt farge, størrelse på font og plassering.

Navnet kan være på maks 2 linjer. Det er hensiktsmessig å la beskrivelsene (Arbeiderparti, Arbeiderpartilag, kretslag, forum) komme på egen linje nederst. Korte navn som Oslo og Ås vil komme på en linje sentrert med rosesymbolet.

Lokal logo skal brukes på lik måte som hovedlogo og plasseres på samme sted. Men lokal logo og hovedlogo skal aldri opptre samtidig på en flate.

Beskyttet område er likt som hovedlogo.



Logo

LOGOFARGER

Arbeiderpartiets logo finnes i rød og hvit. Den røde brukes på lyse flater, mens den hvite brukes på mørkere flater. Se eksempler på bruk.

Det finnes også en sort logo, som brukes unntaksvis når du skal trykke noe uten farge eller på andre særegne flater.

Ta kontakt med kommunikasjonsavdelingen for denne logovarianten.



Logo

LOGO PLASSET PÅ UROLIG BAKGRUNN

Det er krevende å plassere logo på bilder, da de ofte har en urolig bakgrunn. For at logoen skal være mest mulig synlig, bør du velge et bilde, eller et utsnitt av bildet, som er rolig.

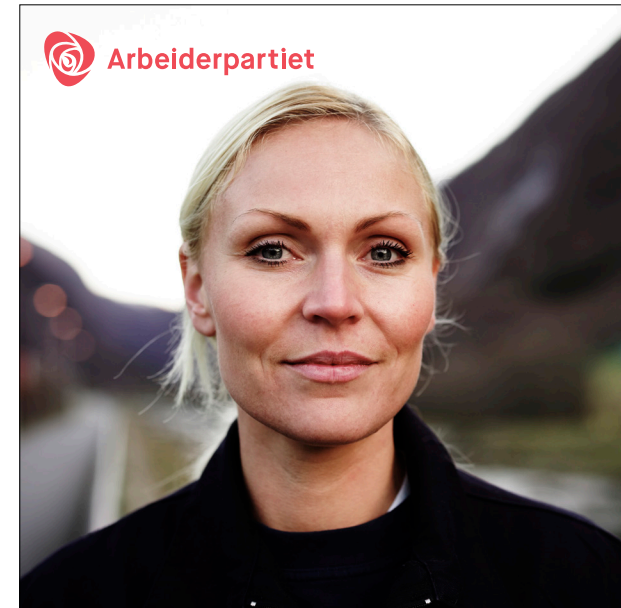
Se eksempel 1 og 2.

Om du har mulighet, er det også fint å gjøre en liten justering i et bilderedigeringsprogram som for eksempel Photoshop. Se eksempel 3.

Eksempel 1



Eksempel 2



Eksempel 3



Eksempel 3 justert



Logo

MINIMUMSTØRRELSE

For å sikre at vi opprettholder lesbarhet av logoen, skal den aldri gjengis i mindre størrelser enn minstemålene som er spesifisert.

Minstemålet skal ivaretas på alle digitale og trykte flater og av alle som bruker Arbeiderpartiets logo.

Arbeiderpartiets logo tåler en liten minimumstørrelse, men det er ikke noe poeng i å sette den så liten som mulig. Rosesymbolet kan i mange tilfeller erstatte logo på svært små formater.



Hovedlogo
Trykk



Hovedlogo
Digital



Rosesymbol
Trykk



Rosesymbol
Digital



Arbeiderpartiet



Sekundærlogo
Trykk



Arbeiderpartiet



Sekundærlogo
Digital



Logo

FEIL BRUK AV LOGO

Eksempel 1

Rosesymbol og navnetrekk skal aldri tas fra hverandre og settes sammen på nye måter. Bruk hovedlogo eller rosesymbol alene.

Eksempel 2

Logo skal aldri dras ut av proporsjonene - den må plasseres i sin originale form.

Eksempel 3

Det er ikke tillatt å endre på logoens farger. Bruk de logoene som er tilgjengelig i rød, hvit eller sort.

Eksempel 4

Beskyttet område er ikke ivaretatt, da LOs logo ligger for nært Arbeiderpartiets rosesymbol.

Eksempel 1



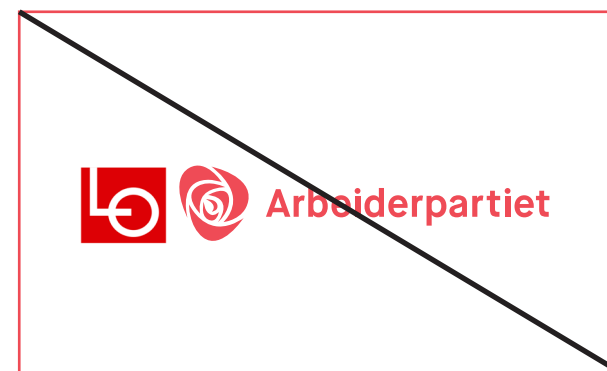
Eksempel 2



Eksempel 3



Eksempel 4



Logo

FEIL BRUK AV LOGO

Eksempel 5

Det er ikke tillatt å lage nye logoer basert på eksisterende logo. Lokallag og grupperinger som ønsker ny logo må alltid følge reglene som er satt i logogeneratoren.

Eksempel 6

Skygge og andre effekter skal aldri legges på logoen.

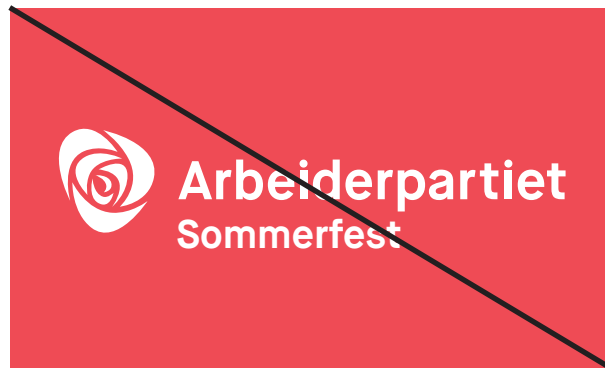
Eksempel 7

Logoen skal aldri settes i boks. Om lesbarheten blir dårlig, må du se om du kan bruke et annet bilde, beskjære bildet på en annen måte, bruke negativ logo eller rosesymbolet alene.

Eksempel 8

Det er ikke tillatt å legge på kontur rundt logoen.

Eksempel 5



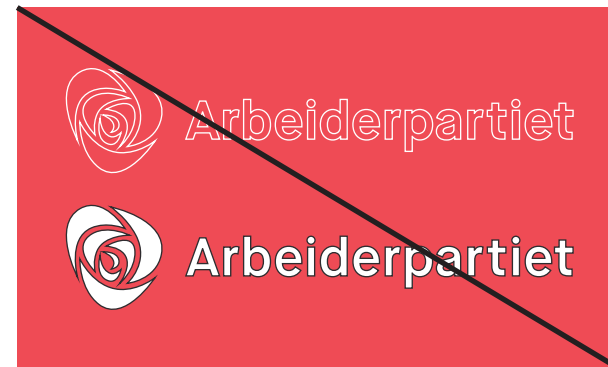
Eksempel 6



Eksempel 7



Eksempel 8

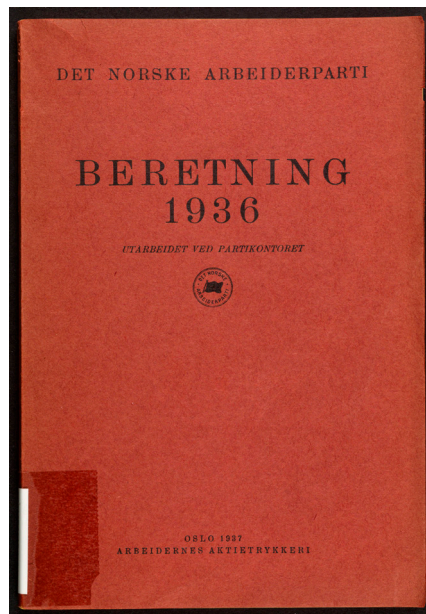


Logo

HISTORIEN TIL ARBEIDERPARTIETS LOGO

Fram til mellomkrigsårene hadde ikke Arbeiderpartiet en egen logo, men brukte mange symboler. Noen var først og fremst knyttet til norsk og internasjonal arbeiderbevegelse. Av disse symbolene er det røde flagg, arbeiderbevegelsens internasjonale samlingsmerke, det viktigste.

I beretningen for 1935 (1) finner vi for første gang en logo; en sirkel med et rødt flagg omkranset av teksten Det norske Arbeiderparti. Dette ble brukt fram til 1948. Fra 1949 til 1968 var partiets emblem en stor A omkranset av et tannhjul (2), mens det i årene fra 1969 ble brukt en mer stilisert utgave av A-en (3), uten tannhjul.



1



2



3



Logo

HISTORIEN TIL ARBEIDERPARTIETS LOGO

Den røde rosen ble tatt i bruk i 1979, og har siden vært partiets offisielle logo (4).

Arbeiderbevegelsen har brukt rosen som sitt symbol i et århundre. I norsk arbeiderbevegelse fikk rosemerket sitt moderne gjennombrudd på 70-tallet. For Arbeiderpartiet forener rosemerket arbeiderbevegelsens historie og internasjonale tilknytning med den norske, sosialdemokratiske velferdsmodellen. Utformingen har variert siden vi tok symbolet i bruk, men ideen har hele tida hatt sitt utspring i arbeiderbevegelsens doble kamp; for brød og kultur (5).

Logoen vi har nå (6), er fra 2003. Historisk står den røde fargen for kampen mot den materielle fattigdommen, blomsten for kampen mot den åndelige nøden.



4



5



6



Farger

FARGER

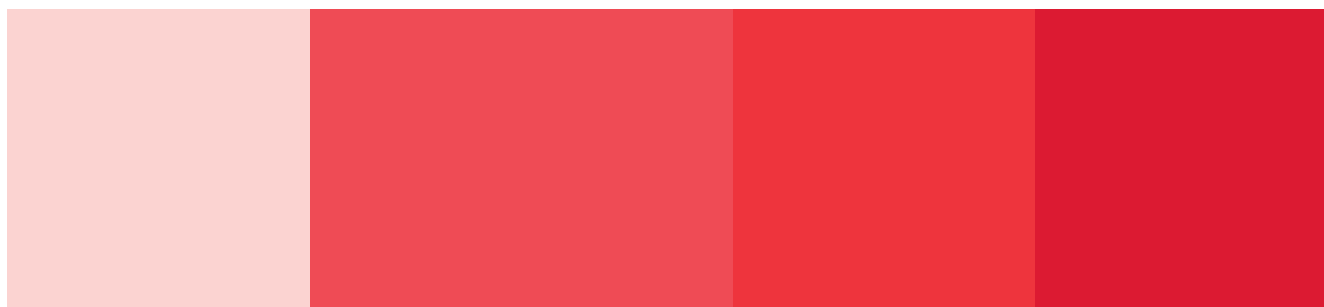
Arbeiderpartiet hovedfarge er rød. Det finnes flere rødfarger som brukes ulikt på de forskjellige flatene og ved ulike behov.

Moderne rød brukes hovedsakelig på heldekkende bakgrunner print og digitalt, i bokser og i logoen.

Klassisk rød brukes som PMS farge til trykksaker og når vi setter tekst i rød.

Mørk rød er tatt med fra gammel profil. Denne fargen brukes hovedsakelig til profilartikler, siden denne gjengis særlig godt i ulike materialer og også er en hyllevare på mange produkter.

Nøytral grå brukes som bakgrunnsfarge, og dyp grå brukes som alternativ til sort for et mykere visuelt inntrykk.



ROSA

Brukes til noen bakgrunnsfarger, særlig digitalt.

R:251 G:219 B:219
HEX: FDD6D7
C:0 M:20 Y:0 K:0

MODERNE RØD

Brukes i RGB og CMYK til bakgrunnsfarger. Logofargen.

R:239 G:51 B:64
HEX: EF3340
C:0 M:86 Y:63 K:0

KLASSISK RØD

PMS farge til trykksaker, og ellers den rødfargen vi setter tekst i.

PMS 185
R:228 G:0 B:43
HEX: E4002B
C:0 M:93 Y:79 K:0

MØRK RØD

Hovedfarge til profilartikler.

PMS 186
R:215 G:9 B:58

NØYTRAL GRÅ

R:238 G:237 B:235
HEX: EEEEF
C:8 M:6 Y:8 K:0

DYP GRÅ

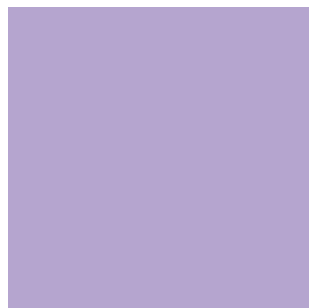
R:47 G:44 B:47
HEX: 2F2C2F
C:71 M:64 Y:55 K:68



Farger

SEKUNDÆRFARGER

Sekundærfargene brukes hovedsaklig i illustrasjoner. De kan også brukes for å variere fargebildet, særlig på nettsiden og i grafer.

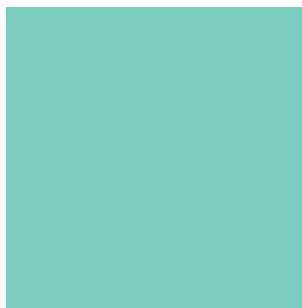


LYS LILLA

R:185 G:163 B:227

HEX: B9A3E3

C:28 M:34 Y:0 K:0

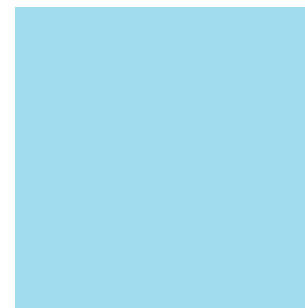


LYS GRØNN

R:110 G:206 B:178

HEX: 6ECEB2

C:50 M:0 Y:31 K:0



LYS BLÅ

R:153 G:214 B:234

HEX: 99D6EA

C:34 M:0 Y:5 K:0



MØRK BLÅ

R:0 G:43 B:73

HEX: 002B49

C:100 M:63 Y:12 K:67

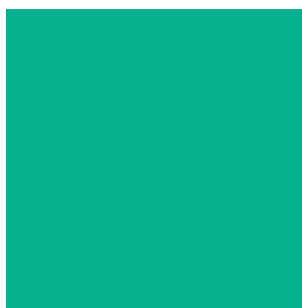


MØRK LILLA

R:95 G:37 B:159

HEX: 5F259F

C:82 M:97 Y:0 K:0



MØRK GRØNN

R:0 G:179 B:136

HEX: 00B388

C:84 M:0 Y:59 K:0



TURKIS

R:64 G:170 B:184

HEX: 40AAB8

C:70 M:0 Y:20 K:0



Farger

LITT OM TRYKKPROSESSER

Offsettrykk

er den gode gamle trykkemetoden og bruker Pantone eller CMYK. Denne prosessen bruker trykkfarger og plater for å overføre tekst/bilder på papir. Denne trykkprosessen produserer høykvalitets- og kostnadseffektive resultater for mellomstore og større opplag. Her har du også stor grad av kontroll på fargene.

(Husk at CMYK er fire fargetrykk/blandingsfarger. Det kan fremkomme små variasjoner, etter hvilke papirkvaliteter eller materialer det trykkes på, lysforhold eller fargekalibreringer på ulike maskiner.)

Digitaltrykk

kan printe ut både CMYK og RGB, selv om fargeendringer kan forekomme med RGB-innhold. En digitalmaskin krever ingen trykkplater, det betyr mindre og kortere leveringstid på for eksempel små opplag.

Hvilken prosess?

Forskjellene mellom prosessene kan bestemme hvordan du skal trykke visse jobber. Pris basert på kvantitet, volum og tilgjengelig tid er selvsagt viktige hensyn, men siden offset tilbyr muligheten til å angi en Pantonefarge, kan dette faktisk være bedre valg for å oppnå ønsket resultat. Trykkfargeresultatet på store fargeflater kan også være en viktig faktor, da offsettrykk ofte har et mer imponerende resultat enn digitaltrykk, spesielt innenfor visse fargeskalaer.



Typografi

PROFILFONTER

Arbeiderpartiet har to profilfonter; Noe Text og Maison Neue.

Profilfontene er Arbeiderpartiets hovedfonter, og blir benyttet på nettsiden og alle trykksaker og maler som produseres profesjonelt. Profilfontene ligger også inne i alle maler.

Til daglig bruk benyttes systemfonten Arial i power point og i interne dokumenter.



Typografi

NOE TEXT

Arbeiderpartiets profilfont heter Noe Text, og skal sørge for at Arbeiderpartiet gjennom typografi får et tydelig og distinkt uttrykk. Noe Text brukes i overskrifter og i sitater.

Fonten skal brukes i nesten all produksjon av profilbærende materiale for Arbeiderpartiet. Den skal benyttes på nettsider, i digitale flater som for eksempel poster i sosiale medier, og i alt trykket materiale som for eksempel brosjyrer, annonser, plakater, flyere og profilartikler.

Noe Text kan kjøpes her:

<http://www.schick-toikka.com/noe-text>

Noe Text – en font med *mye identitet. Skarp, moderne, elegant – men med sjarm. Noe Text er folkelig og leverer på særpreg.*



Typografi

Noe Text Bold

**ABCDEFGHIJKLMNOPQRSTUVWXYZ
TUVWXYZÆØÅ 0123456789
abcdefghijklmnopqrstuvwxyz
æøå @!?!&%”**

Noe Text Bold Italic

***ABCDEFGHIJKLMNOPQRSTUVWXYZ
TUVWXYZÆØÅ 0123456789
abcdefghijklmnopqrstuvwxyz
æøå @!?!&%”***



Typografi

PROFILFONTER

Profilfonten Maison Neue er den fonten som brukes i mengdetekst. Det er en moderne grotesk som er ment å gi det typografiske uttrykket tyngde, kontrast og særpreg.

Maison Neue brukes til stikkittler, mengdetekster og inngress.

Fonten brukes i nesten all produksjon av profilbærende materiale for Arbeiderpartiet. Den skal benyttes på nettsider, i digitale flater som for eksempel poster i sosiale medier, og i alt trykket materiale som for eksempel brosjyrer, annonser, plakater, flyere og profilartikler.

Maison Neue kan kjøpes her:

http://www.milieugrotesque.com/typefaces/maison_neue/

Maison Neue – har en distinkt modernitet, med en klassisk touch. Vennlig, men seriøs med et *oppdatert uttrykk*. Maison Neue er optimalisert for god lesbarhet – både på digitale og analoge flater.



Typografi

Maison Neue Book

ABCDEFGHIJKLMNOPQRSTUVWXYZ
TUVWXYZÆØÅ 0123456789
abcdefghijklmnopqrstuvwxyz
æøå @!?!&%”

Maison Neue Book Italic

*ABCDEFGHIJKLMNOPQRSTUVWXYZ
TUVWXYZÆØÅ 0123456789
abcdefghijklmnopqrstuvwxyz
æøå @!?!&%”*

Maison Neue Bold

**ABCDEFGHIJKLMNOPQRSTUVWXYZ
TUVWXYZÆØÅ 0123456789
abcdefghijklmnopqrstuvwxyz
æøå @!?!&%”**



Typografi

PROFILFONTER

Noe Text brukes i overskrifter og i sitater. Dette skal alltid settes i bold. Bold italic skal brukes for å utheve ord eller setninger i overskriftene. Sitater skal alltid settes i bold italic.

Les mer om bruk av fontene under Typografiske forhold.

EKSEMPEL PÅ OVERSKRIFT

**Økende ledighet
krever handling**

EKSEMPEL PÅ SITAT

**«Norge skal være et
lavslippssamfunn i 2030.»**



Typografi

SYSTEMFONTER

Vi har definert en systemfont som brukes «til hverdags» på egne datamaskiner når du skriver brev eller lager en Power Point-presentasjon.

For å erstatte Maison Neue brukes Arial. Den ligner mest på den originale profilfonten. Dette er en systemfont som ligger på alle datamaskiner.

Powerpoint. Word. Rapporter.
På interne flater gjør **Arial**,
Maison Neue sin jobb.



Typografi

Arial Regular

ABCDEFGHIJKLMNOPQRSTUVWXYZ
TUVWXYZÆØÅ 0123456789
abcdefghijklmnopqrstuvwxyz
æøå @!?!&%”

Arial Italic

*ABCDEFGHIJKLMNOPQRSTUVWXYZ
TUVWXYZÆØÅ 0123456789
abcdefghijklmnopqrstuvwxyz
æøå @!?!&%”*

Arial Bold

**ABCDEFGHIJKLMNOPQRSTUVWXYZ
TUVWXYZÆØÅ 0123456789
abcdefghijklmnopqrstuvwxyz
æøå @!?!&%”**



Typografi

TYPOGRAFISKE FORHOLD

Når Maison Neue brukes som stikkittel, skal proposjonene alltid være $\frac{1}{3}$. Maison Neue skal altså være en tredjedel av størrelsen på Noe Text.

Minstestørrelsen på Maison Neue i dette oppsettet er 8 punkt. I dette oppsettet skal Maison Neue også alltid settes i bold og i blokkbokstaver.

Eksempler til høyre.

MAISON NEUE BOLD 8 PUNKT

**Norge er et land med
små forskjeller og
store muligheter.
Noe Text Bold 24 pt.**

MAISON NEUE BOLD 16 PUNKT

**Norge er et land med
små forskjeller og
store muligheter.
Noe Text Bold 48 pt.**

VALGET 2017

**Vi vil ha en ny
regjering i 2017.
*Vil du?***

BLI MEDLEM I ARBEIDERPARTIET:
SEND <NYMEDLEM AP> TIL 2077



Typografi

FEIL BRUK AV TYPOGRAFI

Eksempel 1

Maison Neue kan brukes til mellomtitler i lengre tekst, men skal aldri brukes i store overskrifter.

Eksempel 2

Noe Text skal aldri brukes i stikkittelen. Her skal alltid Maison Neue bold i blokkbokstaver benyttes.

Eksempel 3

Aldri benytt Noe Text bold italic som hovedtekst og Noe Text bold for å utheve ord.

Eksempel 4

Overskrifter skal aldri settes i blokkbokstaver.

Eksempel 5

Noe Text skal aldri benyttes i mengdetekst, kun i overskrifter og sitater.

Eksempel 1

KUNNSKAP

Norge er et land med små forskjeller og store muligheter.

Eksempel 3

KUNNSKAP

Norge er et land med små forskjeller og store muligheter.

Eksempel 5

Vi vil legge til rette for vekst og nye arbeidsplasser med aktiv næringspolitikk og støtte til gründere, med satsing på marine næringer, reiseliv, landbruk, miljø-/klimateknologi, IKT, bioøkonomi og helseteknologi. Vi vil ha et mangfoldig næringsliv i ulike regioner og lokalsamfunn, og at hele landets ressurser og verdiskapingspotensial utnyttes best mulig.

Eksempel 2

KUNNSKAP

Norge er et land med små forskjeller og store muligheter.

Eksempel 4

KUNNSKAP

NORGE ER ET LAND MED STORE MULIGHETER.



Grid og system

TEKSTBOKSER

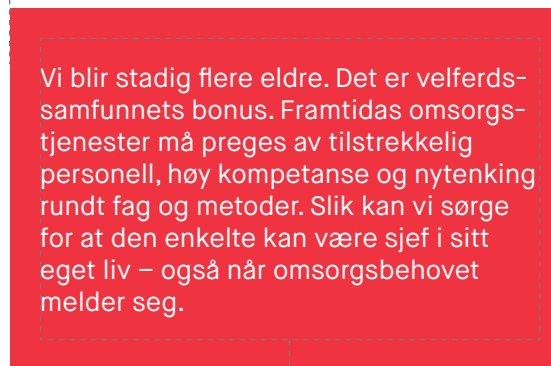
For at profilen skal fremstå lik på alle flater og oppleves helhetlig, har alle maler modulbaserte tekstbokser.

Tekstboksene kan enten være røde med hvit skrift eller hvite med rød skrift. De er særlig nyttige når tekst skal settes på fotografi.

Om bakgrunnen er ensfarget rød eller grå, kan bakgrunnsfargen på tekstboksene fjernes. Teksten skal likevel ikke flyttes på.

Designbyråer og kommunikasjonsavdelingen står friere til oppsett av tekstboksene.

Det skal alltid være 5mm luft mellom boksene.



Teksten skal alltid justeres til sentrum av boksen.
Det skal alltid være 5mm luft fra boksens kant til tekstboksens start.



Grid og system

FEIL BRUK AV TEKSTBOKSER

Eksempel 1

Margen på 5mm må alltid respekteres.

Eksempel 1



Eksempel 2



Eksempel 2

Tekstboksene skal alltid være røde, hvite eller gjennomsiktige. Ingen andre farger kan benyttes.

Eksempel 3



Eksempel 4



Eksempel 3

Det skal aldri legges på skygge, gjennomsiktighet eller noen andre effekter på tekstboksene.

Eksempel 4

Om det skal benyttes 2 bokser, må en alltid påse at det er 5mm mellomrom mellom boksene.

Eksempel 5



Eksempel 5

Tekstboksene skal aldri dras ut av proporsjonene.



Foto og illustrasjon

Arbeiderpartiet bruker både foto og illustrasjon for å kommunisere sine budskap. I malene ligger det eksempler for bruk av begge deler.

FOTO

Arbeiderpartiet har en egen fotobank med bilder som kan brukes i lokalt materiell. Innloggingen til denne finnes på [mittArbeiderparti](#).

ILLUSTRASJON

Illustrasjonene er tegnet ut av Robin Snasen i ByHands i en gitt illustrasjonsstil. Det er kun illustratør eller kommunikasjonsavdelingen som har lov til å endre disse. Det er ikke anledning til å bruke illustrasjoner fra andre kilder i Arbeiderpartiets profil.

For å få tilgang til illustrasjonene, gå til [mittArbeiderparti](#).

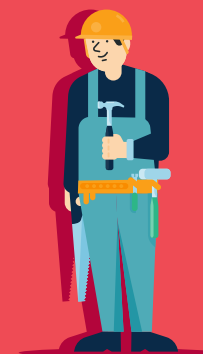
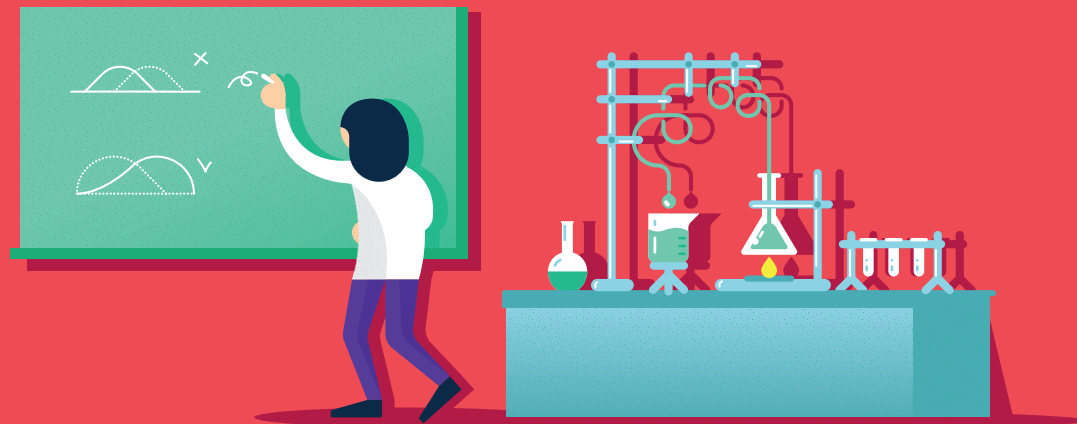


Illustrasjon

ILLUSTRASJONSSTIL

Illustrasjonene er et bærende element i Arbeiderpartiets profil.

De skal på en engasjerende måte formidle våre politiske kampsaker og ståsted. Illustrasjonene skal være med på å forsterke og understreke budskapene de representerer. De skal altså ikke brukes til å pynte opp, men være et selvstendig element.



Illustrasjon

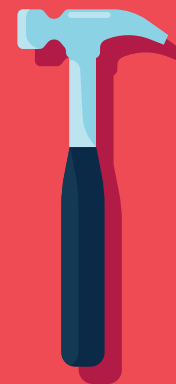
KATEGORIER

Arbeiderpartiet har fått utviklet en rekke illustrasjoner. De er bygget opp rundt hovedsakene våre; arbeid, helse, kunnskap og klima.

Flere illustrasjoner ligger som enkeltelementer i tillegg til et mer tilrettelagt miljø i en sirkel.

Illustrasjonene plasseres i hovedsak på rød eller grå bakgrunn, og de er hovedsakelig bygd opp av Arbeiderpartiets sekundærfarger.

Illustrasjonene kan brukes alene som en illustrasjon til et tema, men også til å komponere mer sammensatte illustrasjoner.



Illustrasjon

KORREKT BRUK

Eksempel 1

Illustrasjonene skal aldri dras ut av proporsjonene.

Eksempel 2

Illustrasjonene er bygget opp med skygger tilpasset mørk eller lys bakgrunn. Sørg for at riktig versjon er brukt. På dette eksempelet ligger det igjen ukorrekte røde «skygger».

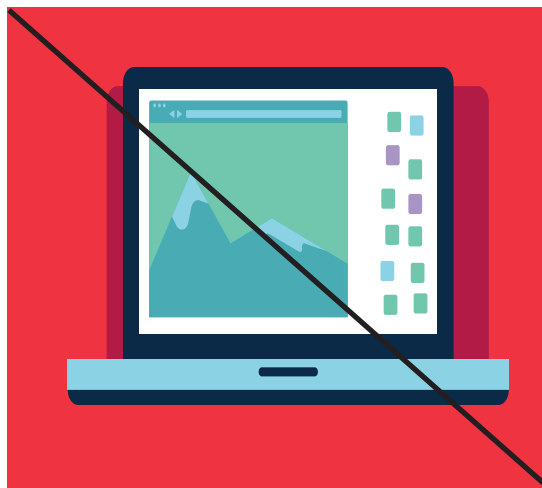
Eksempel 3

Det skal aldri legges på skygge, gjennomsiktighet eller noen andre effekter på illustrasjonene.

Eksempel 4

Illustrasjonen må ikke ligge for nær eller oppå/under tekst. Marger rundt formatet skal også ivaretas.

Eksempel 1



Eksempel 2



Eksempel 3



Eksempel 3



Foto

FOTOBANK

Arbeiderpartiet har opparbeidet en egen fotobank, til fri bruk for alle i organisasjonen.

Fotobanken inneholder alt fra portretter til bilder fra hverdagslige situasjoner det er lett å kjenne seg igjen i.

TILGANG

Logg deg på [mittArbeiderparti](#) for å få brukernavn og passord til fotobanken.

PORTRETTFOTO

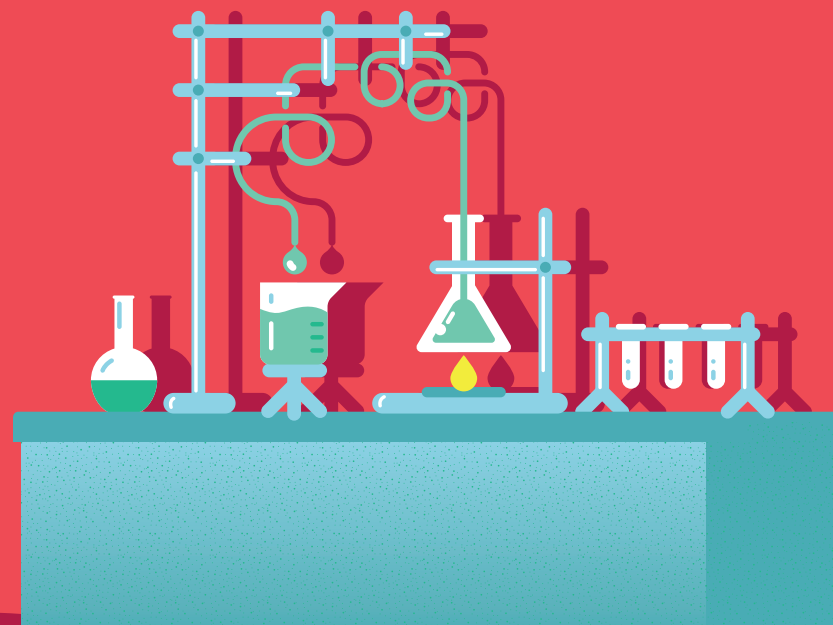
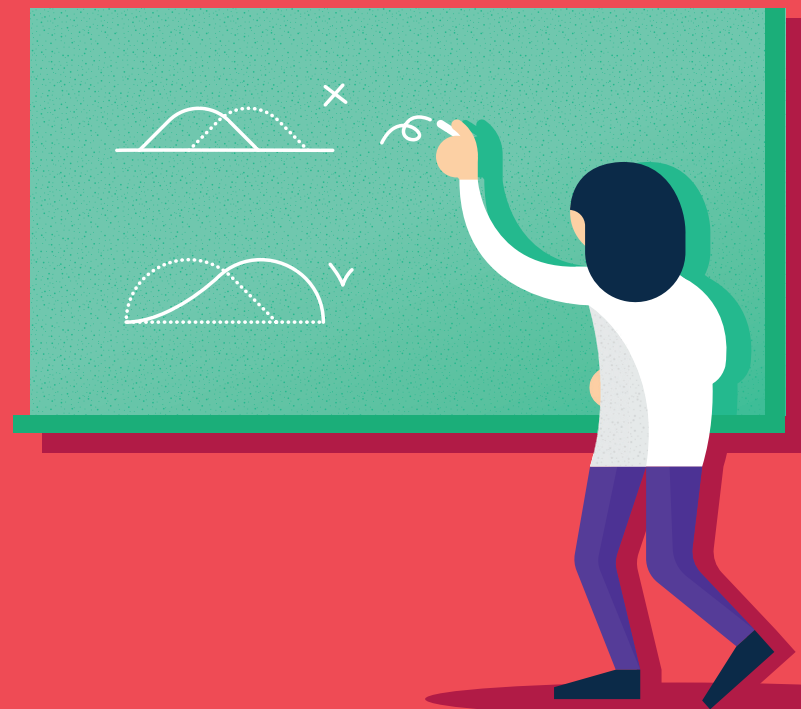
Hvis dere skal ta portrettfoto selv, er det fint å merke seg en del grunnleggende prinsipper. Når portrettfoto tas, er det viktig med øyekontakt og varmt blikk. Personene bør utstråle engasjement og troverdighet. Portrettene skal være ryddige med mye luft rundt motivet, uten distraherende eller rotete bakgrunner.

Ta gjerne kontakt med kommunikasjonsavdelingen hvis du har noen spørsmål om dette.

Ønsker du å bruke bilder av partiledelsen i materiell (løpesedler o.l.), må det avklares med kommunikasjonsavdelingen på partikontoret.



Uttak



Power Point

Arbeiderpartiet har en egen PowerPoint-mal. Den finnes i standard 16:9 breddeformat, og er oppdelt etter temasider, pausesider og innholdssider.

Tittelsidene er fremsider hvor du kan plassere illustrasjon eller et stort bakgrunnsbilde. Her skrives tema og tittel stort. Forsider finnes med rød eller grå bakgrunnsfarge. Ellers brukes heldekkende foto.

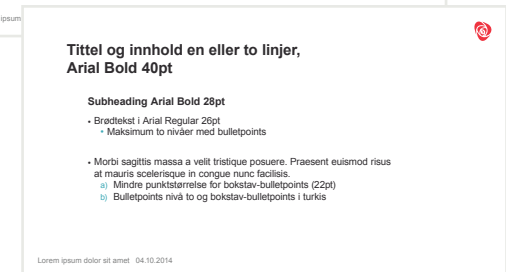
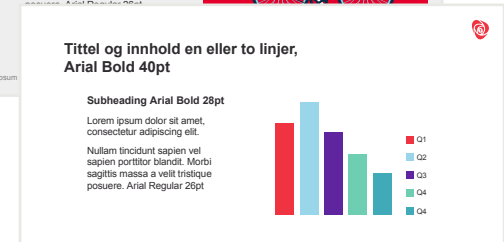
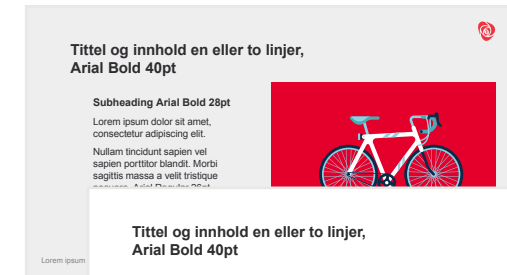
Temasidene er laget slik at du kan velge et foto eller illustrasjon til et tema du ønsker å fokusere på.

Pausesidene er sider som kan brukes for å bryte opp presentasjonen. Her finnes det valgmuligheter fra låst budskap - satt i Noe Text, heldekkende bilde, et oppsett på 6 bilder eller en bildekollasj på 12 bilder. Pausesidene skal være rene og lette.

Innholdssidene dekker det aller meste av behov. Her kan en velge mellom en rekke ulike maler som dekker alt fra ren tekst, punktlistor, faktabokser, grafer, bildebokser og illustrasjoner.



Arbeid til alle er jobb nr én.



Trykksaker

MALER

Det er utviklet flere trykksaksmaler for Arbeiderpartiet.

Alle maler er InDesign-filer som inneholder paragraf-stiler, marger og spalter. Se nedlastbare PDF-er for eksempler i detalj om hvordan malene kan brukes.

Alle malene har utfallende fargesider.



Trykksaker

A5

Brosjyre A5 som inneholder forside, bakside og malsider for oppslag.

For deg som bruker programvaren InDesign: [Last ned mal](#)

For deg som vil se mulighetene i malen: [Last ned PDF med eksempler](#)

Gå til Arbeiderpartiets egen «Web to print»



Trykksaker

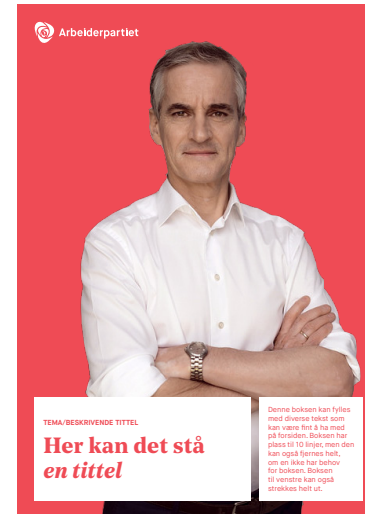
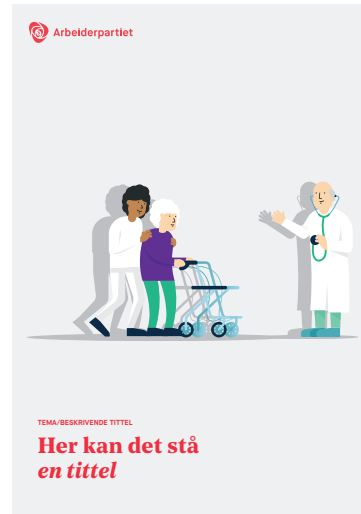
MALER

A4

Omslag A4 til hefte og rapport med forside og bakside. Innhold settes i Word.

For deg som bruker programvaren InDesign
[Last ned mal](#)

For deg som vil se mulighetene i malen
[Last ned PDF med eksempler](#)



Sosiale medier

FACEBOOK-POSTER

Malen for poster til sosiale medier finnes i mange varianter, men alle følger samme mal.

I malen er det satt opp anbefalt mengde tekst i tekstboksen. Vi anbefaler å skrive mer av tekstene i selve bildeteksten til bildet – og ikke nødvendigvis på bildet.

Merk: Malen er utviklet for vanlige Facebook-poster. Skal postene sponses, må de følge regel med maks 20% tekst.

1: TEKST MED ILLUSTRASJON

Ren tekst på farget bakgrunn med plass til illustrasjon. Bakgrunnen kan enten være rød eller grå.

1



Sosiale medier

2

2: HELDEKKENDE FOTO MED BOKSER

Når vi bruker heldekkende foto, må boksene settes med bakgrunnsfarge hvit eller rød for å sikre lesbarheten.

Her finnes også en variant med kun rosesymbol for særlig krevende bakgrunner.



Sosiale medier

3: SITATER

Sitater skal alltid settes i Noe Text Bold Italic med avsender under.

Sitat-poster blir mye delt på Facebook, og for å variere uttrykket finnes det flere måter å sette opp sitat-postene.

Eksempel 1:

Boks på farget bakgrunn, med portrett med transparent bakgrunn. Fungerer også med illustrasjon.

Eksempel 2:

Ren tekst på farget bakgrunn.

Eksempel 3:

Sitater kan stå rett på bilde, uten farget boks. Her er det spesielt viktig å velge bilder som tillater dette med tanke på lesbarhet. Det anbefales også at personen på bildet justeres til høyre kant for å skape god balanse.

Eksempel 4:

Når sitatet blir for langt, anbefales det å sette teksten på farget bakgrunn.

Eksempel 1



Eksempel 2



Eksempel 3



Eksempel 4



Eksempel 4 justert



Sosiale medier

4: LISTER

Når vi skriver lister, kan vi enten bruke punktlister eller store tall i Noe Text Bold. Når punktene går over to eller flere linjer, kan det se visuelt bedre ut med tall.

Kortere lister kan settes i boks på bilder, mens lengre lister bør settes på farget bakgrunn. Lister på farget bakgrunn kan også inneholde små illustrasjoner.



Arbeiderpartiet foreslår å utvide permitteringsregulverket:

- 1** Øke perioden som arbeidsgiver er fritatt for lønnsplikt under permittering fra 30 til 52 uker.
- 2** Redusere arbeidsgiverperioden ved permitteringer fra 10 til 5 dager.
- 3** Åpne opp for delvis permittering i 40 prosent*
(I dag er regelen minimum 50 prosent, men unntak av fiskerisektoren)



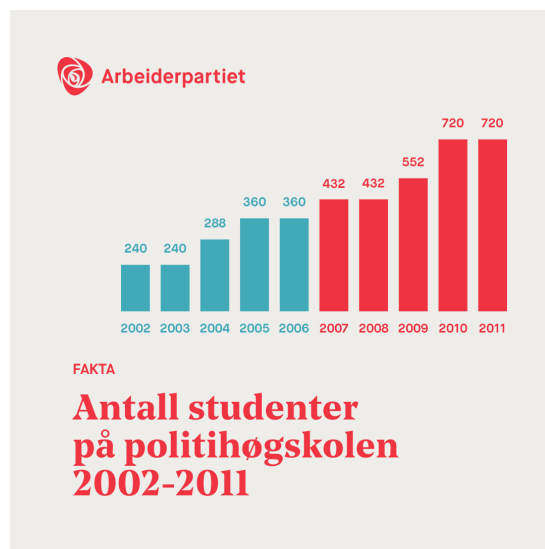
Sosiale medier

5: GRAFER OG MENINGSMÅLINGER

For å oppnå et helhetlig uttrykk, anbefales det å hente ut grafene som genereres i PowerPoint. Pass da på å rydde vekk mest mulig unødvendig informasjon som generes sammen med grafene.

For best mulig lesbarhet og kontrast, anbefales det at grafene settes på lys grå bakgrunn. Grafene er også en fin flate å bruke sekundærfargene på, og disse fargene står best på lys bakgrunn.

Grafene bør alltid plasseres mer mot høyre kant for å skape best mulig balanse med logoen og tekstboksen.



Sosiale medier

6: TEMABASERTE POSTER

For å bryte opp fargebildet på sosiale medier, kan en bruke sekundærfargene som temabaserte bakgrunnsfarger.



Sosiale medier

7: EKSTRA ELEMENT

Det er utviklet 3 ulike budskap som et ekstra element for å engasjere mottakeren:

SLAGORD

«Alle skal med»

VIL DU BIDRA?

Oppfordring til å bidra via Vipps.

VIL DU BLI MEDLEM?

Oppfordring til å melde seg inn i Arbeiderpartiet.

Disse elementene kan enten stå ved siden av en tittelboks eller alene. Proporsjonene på tittelboksen er da satt. Tittelboksen må alltid ha bakgrunnsfarge, selv på ensfarget bakgrunn for å bevare balansen (Se eksempler).

Det ekstra elementet skal alltid ha motsatt farge som tittelboksen/ bakgrunnen for å skille seg ut.

Slagord



Vil du bidra?



Vil du bli medlem?



Enkeltstående boks på bilde



Ord og uttrykk

A

A4 – standard papirformat som benyttet til diverse trykksaker. Størrelse 210 x 297 mm.
A5 – standard papirformat som benyttet til diverse trykksaker. Størrelse 148 x 210 mm.

B

Brødtekst/Mengdetekst – betegnelsen på den løpende teksten i en brosjyre eller andre trykksaker, et brev/en e-post eller på en nettside.

C

CMYK – prosessfargene som brukes i en trykkprosess, gjerne kalt 4-farge trykk: C=cyan, M=magenta, Y=yellow, K=kontrast (sort). Se også forklaring for “PMS” og “RGB”.

F

Font – faguttrykk for skrifttype (eller et typesnitt).

G

Grid – underliggende konstruksjonslinjer i en trykksak som gir grunnlag for å sette opp og planlegge en layout.

Grafiske elementer – betegnelse på elementer som typografi, fotografi og illustrasjon.

I

InDesign – Et Adobe-program som brukes av designere, byråer eller kommunikasjonsavdelingen for å sette opp trykksaker.

L

Layout – utforming av en trykksak eller digital flate som inneholder grafiske elementer.

P

PMS/Pantone – “Pantone Matching System” – et fargesystem med ferdigblandete farger til bruk i trykk. Brukes hos trykkerier.

Profilfont – spesielt utvalgt font som opptrer som en viktig bærer i en profils helhet og uttrykk i alle kanaler.

Punkt – Måleenhet for skrift (forkortes pt).

R

RGB – fargesystem som benytter fargene rødt, grønt og blått. Brukes på skjermbaserte applikasjoner som nettsider og diverse digitale maler som PowerPoint, Wordmaler eller i Sosiale medier.

S

SoMe – forkortelse for «sosiale medier».

Stikktittel – betegnelse for en liten overskrift som benyttes over selve overskriften.

Systemfont – en font som er tilgjengelig på alle datamaskiner.

T

Typografi – Typografi er utforming og behandling av skrift, fonter og bokstaver i trykkerfaget og i grafisk design. Begrepet brukes også om den visuelle formen på trykt tekst.



