

DEWALT®

www.DEWALT.eu

DWC410

Figure 1

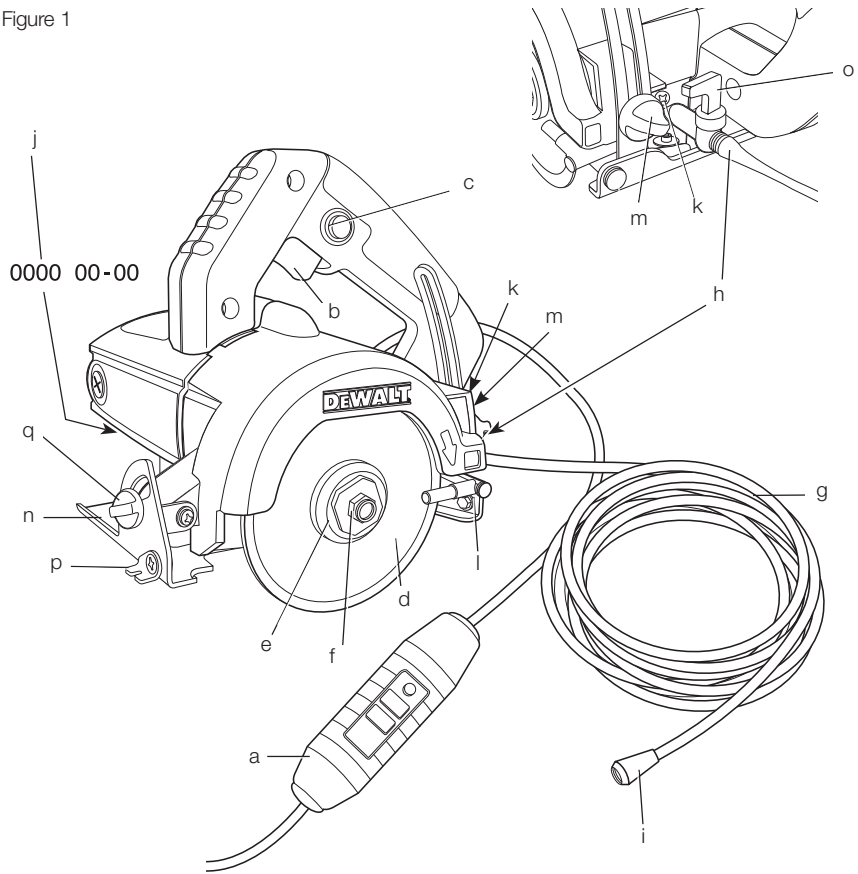


Figure 2

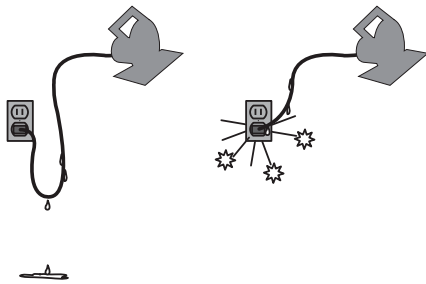


Figure 3

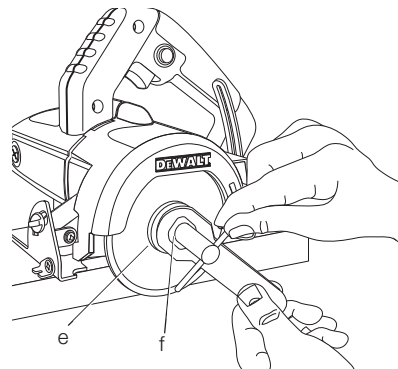


Figure 4

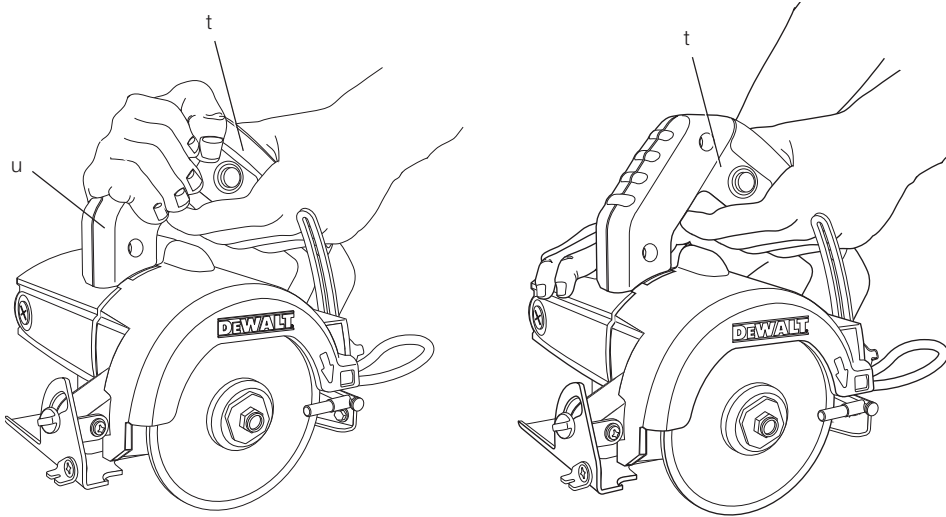


Figure 5

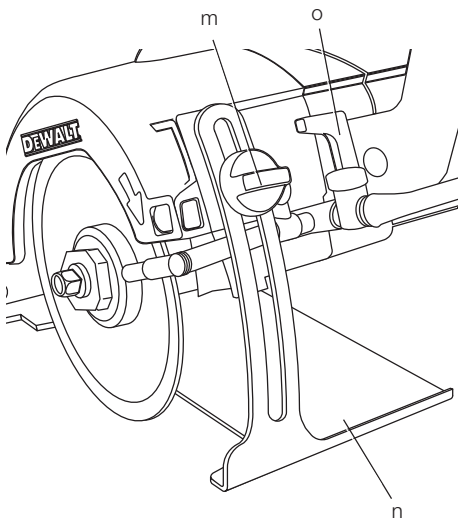
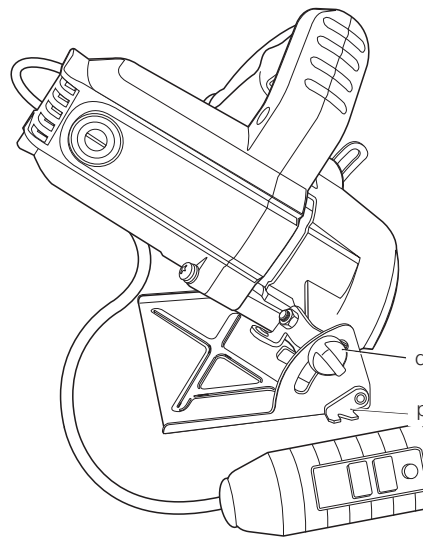


Figure 6



FLIESENSÄGE DWC410

Herzlichen Glückwunsch!

Sie haben sich für ein Gerät von DEWALT entschieden. Langjährige Erfahrung, sorgfältige Produktentwicklung und Innovation machen DEWALT zu einem zuverlässigen Partner für professionelle Anwender von Elektrowerkzeugen.

Technische Daten

		DWC410
Spannung	V	230
Typ		1
Leistungsaufnahme	W	1.300
Leerlaufdrehzahl	min ⁻¹	13.000
Scheibendurchmesser	mm	110
Schnitttiefe bei 90°	mm	34
maximal zulässiger		
Wasserdruck	bar	6
Gewicht	kg	3,0
<hr/>		
L _{PA} (Schalldruckpegel)	dB(A)	102,4
K _{PA} (Schalldruckpegel-Messungenaugigkeit)	dB(A)	3,0
L _{WA} (Schalleistung)	dB(A)	113,4
K _{WA} (Schalleistung-Messungenaugigkeit)	dB(A)	3,0
<hr/>		
Gesamtschwingungspegel (triaxiale Vektorsumme) gemäß EN 60745		
Schwingungsemissionswert a _n		
a _n =	m/s ²	4,1
Messungenaugigkeit K =	m/s ²	1,5

Der in diesem Informationsblatt angegebene Vibrationsemissionswert wurde gemäß einem standardisierten Test laut EN 60745 gemessen und kann für einen Vergleich zwischen zwei Geräten verwendet werden. Er kann zu einer vorläufigen Einschätzung der Exposition verwendet werden.



WARNUNG: Der angegebene Vibrationsemissionswert bezieht sich auf die Hauptanwendung des Gerätes. Wenn das Gerät jedoch für andere Anwendungen, mit anderem Zubehör oder schlecht gewartet eingesetzt wird, kann die Vibrationsemission verschieden sein. Dies kann den Expositionsgrad

über die Gesamtbetriebszeit erheblich erhöhen.

Eine Schätzung der Vibrationsstärke sollte auch berücksichtigen, wie oft das Gerät ausgeschaltet wird oder über welche Zeit es zwar läuft, aber nicht wirklich in Betrieb ist. Dies kann die Exposition über die Gesamtbetriebszeit erheblich mindern.

Es sind zusätzliche Sicherheitsmaßnahmen zum Schutze der Betriebsperson vor den Auswirkungen der Vibration in Betracht zu ziehen, z. B.: Wartung des Gerätes und des Zubehörs, Warmhalten der Hände, Organisation des Arbeitsablaufes.

Sicherungen

Europa 230 V Werkzeuge 10 Ampere Stromversorgung

HINWEIS: Dieses Gerät ist für den Anschluss an ein Stromversorgungssystem mit einer maximal zulässigen Systemimpedanz Z_{max} von 0,367 Ω am Schnittstellenpunkt (Netzanschlusskasten) der Stromversorgung des Benutzers vorgesehen.

Der Benutzer muss sicherstellen, dass dieses Gerät ausschließlich an ein Stromversorgungssystem angeschlossen wird, das den obigen Anforderungen entspricht. Der Benutzer sollte gegebenenfalls das örtliche Stromversorgungsunternehmen nach der Systemimpedanz am Schnittstellenpunkt fragen.

Definitionen: Sicherheitsrichtlinien

Im Folgenden wird die Relevanz der einzelnen Warnhinweise erklärt. Bitte lesen Sie die Betriebsanleitung und achten Sie auf diese Symbole.



GEFAHR: Weist auf eine unmittelbar drohende gefährliche Situation hin, die, sofern nicht vermieden, **zu tödlichen oder schweren Verletzungen führt.**



WARNUNG: Weist auf eine möglicherweise gefährliche Situation hin, die, sofern nicht vermieden, **zu tödlichen oder schweren Verletzungen führen kann.**



VORSICHT: Weist auf eine möglicherweise gefährliche Situation hin, die, sofern nicht vermieden, **zu leichten oder mittelschweren Verletzungen führen kann.**

DEUTSCH

HINWEIS: Weist auf ein Verhalten hin, das **nichts mit Verletzungen zu tun hat**, aber, wenn es **nicht vermieden wird**, zu **Sachschäden führen kann**.



Weist auf ein Stromschlagrisiko hin.



Weist auf eine Brandgefahr hin.

EG-Konformitätserklärung

MASCHINENRICHTLINIE



DWC410

DEWALT erklärt hiermit, dass diese unter „Technische Daten“ beschriebenen Produkte die folgenden Vorschriften erfüllen:
2006/42/EG, EN 60745, EN ISO 12100-2.

Diese Produkte erfüllen auch die Richtlinie 2004/108/EG. Für weitere Informationen wenden Sie sich bitte an DEWALT unter der folgenden Adresse oder schauen Sie auf der Rückseite dieser Betriebsanleitung nach.

Der Unterzeichnete ist verantwortlich für die Zusammenstellung des technischen Dossiers und gibt diese Erklärung im Namen von DEWALT ab.

Horst Großmann
Vizepräsident für Konstruktion und
Produktentwicklung
DEWALT, Richard-Klinger-Straße 11,
D-65510, Idstein, Germany
09.03.2010



WARNUNG: Zur Reduzierung der Verletzungsgefahr bitte die Betriebsanleitung lesen.

Allgemeine Sicherheitswarnhinweise für Elektrowerkzeuge



WARNUNG! Lesen Sie alle Sicherheitswarnhinweise und alle Anweisungen. Das Nichtbeachten von Warnhinweisen und Anweisungen kann zu elektrischem Schlag, Brand und/oder schweren Verletzungen führen.

BEWAHREN SIE ALLE WARNHINWEISE UND ANWEISUNGEN ZUM SPÄTEREN NACHSCHLAGEN AUF

Der Begriff „Elektrowerkzeug“ in den Warnhinweisen bezieht sich auf Ihr netzbetriebenes Elektrowerkzeug (mit Kabel) oder auf Ihr akkubetriebenes (kabelloses) Elektrowerkzeug.

1) SICHERHEIT IM ARBEITSBEREICH

- Halten Sie den Arbeitsbereich sauber und gut ausgeleuchtet.** Unaufgeräumte oder dunkle Bereiche begünstigen Unfälle.
- Betreiben Sie das Elektrowerkzeug nicht in explosionsgefährdeten Umgebungen, in denen sich z. B. brennbare Flüssigkeiten, Gase oder Staub befinden.** Elektrowerkzeuge erzeugen Funken, die den Staub oder die Dämpfe entzünden können.
- Halten Sie Kinder und Zuschauer fern, während Sie ein Elektrogerät betreiben.** Ablenkung kann dazu führen, dass Sie die Kontrolle über das Gerät verlieren.

2) ELEKTRISCHE SICHERHEIT

- Der Stecker des Elektrogerätes muss in die Steckdose passen. Ändern Sie niemals den Stecker in irgendeiner Form. Verwenden Sie keinerlei Adapterstecker an geerdeten Elektrogeräten.** Unveränderte Stecker und passende Steckdosen mindern die Gefahr eines elektrischen Schlages.
- Vermeiden Sie Körperkontakt mit geerdeten Flächen, wie Rohre, Radiatoren, Herde und Kühlgeräte.** Es besteht eine erhöhte Gefahr für einen elektrischen Schlag, wenn Ihr Körper geerdet ist.
- Setzen Sie Elektrogeräte keinem Regen oder feuchter Umgebung aus.** Wenn Wasser in das Elektrogerät eindringt, erhöht sich die Gefahr eines elektrischen Schlages.
- Überlasten Sie das Kabel nicht. Verwenden Sie niemals das Kabel, um das Elektrogerät zu tragen oder durch Ziehen vom Netz zu trennen. Halten Sie das Kabel fern von Hitze, Öl, scharfen Kanten oder beweglichen Teilen.** Beschädigte oder verhedderte Kabel erhöhen die Gefahr eines elektrischen Schlages.
- Wenn Sie ein Elektrogerät im Freien betreiben, verwenden Sie ein für den Außeneinsatz geeignetes Verlängerungskabel.** Die Verwendung von für den Außeneinsatz geeigneten Kabeln mindert die Gefahr eines elektrischen Schlages.

- f) **Wenn der Betrieb eines Elektrogerätes in feuchter Umgebung unumgänglich ist, verwenden Sie eine durch einen Fehlerstromschutzschalter (FI-Schalter oder RCD) geschützte Stromversorgung.** Der Einsatz eines Fehlerstromschutzschalters mindert die Gefahr eines elektrischen Schlages.

3) SICHERHEIT VON PERSONEN

- a) **Seien Sie aufmerksam, achten Sie darauf, was Sie tun, und gehen Sie mit Vernunft an die Arbeit mit einem Elektrowerkzeug. Benutzen Sie kein Elektrowerkzeug, wenn Sie müde sind oder unter dem Einfluss von Drogen, Alkohol oder Medikamenten stehen.** Ein Moment der Unachtsamkeit beim Betrieb eines Elektrogerätes kann zu schweren Verletzungen führen.
- b) **Tragen Sie persönliche Schutzausrüstung und immer eine Schutzbrille.** Das Tragen persönlicher Schutzausrüstung, wie Staubmaske, rutschfeste Sicherheitsschuhe, Schutzhelm oder Gehörschutz, je nach Art und Einsatz des Elektrowerkzeuges, verringert das Risiko von Verletzungen.
- c) **Vermeiden Sie unbeabsichtigtes Starten. Vergewissern Sie sich, dass der Schalter in der AUS-Position ist, bevor Sie das Gerät an die Stromversorgung und/oder an den Akku anschließen oder wenn Sie das Gerät aufnehmen oder tragen.** Wenn Sie beim Tragen des Elektrowerkzeuges den Finger am Schalter haben oder das Gerät eingeschaltet an die Stromversorgung anschließen, kann dies zu Unfällen führen.
- d) **Entfernen Sie alle Einstellschlüssel oder Werkzeuge, bevor Sie das Elektrogerät einschalten.** Werkzeuge oder Schlüssel, die an rotierenden Teilen des Elektrogerätes angebracht sind, können zu Verletzungen führen.
- e) **Vermeiden Sie eine abnormale Körperhaltung. Sorgen Sie für einen sicheren Stand und halten Sie jederzeit das Gleichgewicht.** Dadurch können Sie das Elektrowerkzeug in unerwarteten Situationen besser kontrollieren.
- f) **Tragen Sie geeignete Kleidung. Tragen Sie keine weite Kleidung und keinen Schmuck. Halten Sie Ihre Haare, Kleidung und Handschuhe von beweglichen Teilen fern.** Lose sitzende Kleidung, Schmuck oder lange Haare können sich in den beweglichen Teilen verfangen.
- g) **Wenn Geräte für den Anschluss an eine Staubabsaugung und Staubsammlung**

vorgesehen sind, vergewissern Sie sich, dass diese richtig angeschlossen sind und verwendet werden. Der Einsatz von Staubsammlern kann staubbedingte Gefahren mindern.

4) VERWENDUNG UND PFLEGE DES ELEKTROGERÄTES

- a) **Überlasten Sie das Elektrogerät nicht. Verwenden Sie das für Ihre Arbeit passende Elektrogerät.** Das richtige Gerät wird die Aufgabe besser und sicherer erledigen, wenn es bestimmungsgemäß verwendet wird.
- b) **Benutzen Sie kein Elektrowerkzeug, dessen Schalter defekt ist.** Ein Elektrowerkzeug, das sich nicht mehr ein- oder ausschalten lässt, ist gefährlich und muss repariert werden.
- c) **Trennen Sie den Stecker vom Netz und/ oder die Akkus vom Elektrogerät, bevor Sie Einstellungen am Gerät vornehmen, Zubehör wechseln oder es aufbewahren.** Diese Vorbeugemaßnahmen mindern die Gefahr, dass das Elektrogerät unbeabsichtigt startet.
- d) **Bewahren Sie nicht verwendete Elektrogeräte für Kinder unerreikbaar und lassen Sie nicht zu, dass Personen ohne Erfahrung mit dem Elektrogerät oder mit diesen Anweisungen das Elektrogerät bedienen.** Elektrogeräte sind in den Händen nicht geschulter Personen gefährlich.
- e) **Warten Sie die Elektrogeräte. Prüfen Sie, ob bewegliche Teile verzogen oder ausgeschlagen, ob Teile gebrochen oder in einem Zustand sind, der den Betrieb des Elektrogerätes beeinträchtigen kann. Bei Beschädigungen lassen Sie das Elektrogerät reparieren, bevor Sie es verwenden.** Viele Unfälle entstehen wegen mangelnder Wartung der Elektrogeräte.
- f) **Halten Sie Schneidwerkzeuge scharf und sauber.** Richtig gewartete Schneidwerkzeuge mit scharfen Klingen blockieren seltener und sind leichter unter Kontrolle zu halten.
- g) **Verwenden Sie Elektrogeräte, Zubehör und Einsätze (Bits) usw. gemäß diesen Anweisungen und unter Berücksichtigung der Arbeitsbedingungen und der Aufgabe.** Wenn Sie das Elektrogerät für Aufgaben verwenden, die nicht bestimmungsgemäß sind, kann dies zu gefährlichen Situationen führen.

DEUTSCH

5) SERVICE

- a) *Lassen Sie Ihr Elektrowerkzeug nur von qualifiziertem Fachpersonal und nur mit Original- Ersatzteilen reparieren. Damit wird sichergestellt, dass die Sicherheit des Gerätes erhalten bleibt.*

Zusätzliche Sicherheitshinweise für Fliesensägen

- **Benutzen Sie immer die mit dem Werkzeug gelieferte Schutzvorrichtung. Die Schutzvorrichtung muss sicher am Elektrowerkzeug angebracht und so eingestellt sein, dass ein Höchstmaß an Sicherheit erreicht wird, d. h. der kleinstmögliche Teil der Trennscheibe zeigt offen zur Bedienperson. Halten Sie sich und umstehende von der Trennscheibe fern.** Die Schutzhaube soll die Bedienperson vor Bruchstücken und zufälligem Kontakt mit der Trennscheibe schützen.
- **Die zulässige Drehzahl der Trennscheibe muss mindestens so hoch sein wie die auf dem Elektrowerkzeug angegebene Höchstdrehzahl.** Trennscheiben, die sich schneller als zulässig drehen, können zerbrechen und umherfliegen.
- **Trennscheiben dürfen nur für die empfohlenen Anwendungen verwendet werden. Z. B.: Schleifen Sie nie mit der Seitenfläche einer Trennscheibe.** Trennscheiben sind zum Materialabtrag mit der Kante der Scheibe bestimmt. Seitliche Kraftereinwirkung auf diese Schleifscheiben kann sie zerbrechen.
- **Halten Sie Ihre Hände vom Schneidbereich und der Trennscheibe fern. Halten Sie die andere Hand am Zusatzgriff oder dem Motorgehäuse.** Wenn Sie die Säge mit beiden Händen halten, kann die Trennscheibe keine Verletzungen an den Händen verursachen.
- **Greifen Sie niemals unter das Werkstück.** Die Schutzvorrichtung kann Sie nicht vor der Trennscheibe unterhalb des Werkstücks schützen.
- **Halten Sie das zu schneidende Werkstück niemals in den Händen oder auf dem Bein. Sichern Sie das Werkstück auf einer stabilen Plattform.** Es ist wichtig, das Werkstück richtig abzustützen, damit Ihr Körper geschützt wird, die Trennscheibe nicht festklemmt und Sie die Kontrolle behalten.
- **Halten Sie das Elektrowerkzeug an den isolierten Griffflächen, wenn Arbeiten durchgeführt werden, bei denen das Schneidewerkzeug versteckte Leitungen oder die eigene Anschlussleitung berühren könnte.** Ein Kontakt mit einer spannungsführenden Leitung setzt auch die freiliegenden Metallteile des Elektrowerkzeugs unter Spannung und der Benutzer erleidet einen Stromschlag.
- **Verwenden Sie stets Trennscheiben der richtigen Größe und Form (Diamant kontra rund) der Wellenbohrungen.** Trennscheiben, die nicht zu den Befestigungsteilen der Säge passen, laufen exzentrisch, was zu einem Kontrollverlust führt.
- **Verwenden Sie niemals beschädigte oder falsche Unterlegscheiben oder einen beschädigten oder falschen Bolzen für das Sägeblatt.** Die Unterlegscheiben und der Bolzen für die Trennscheibe wurden speziell für Ihre Säge konstruiert, so dass eine optimale Leistung und Betriebssicherheit erzielt wird.
- **Verwenden Sie stets unbeschädigte Trennscheibenflansche mit dem richtigen Durchmesser für die gewählte Trennscheibe.** Geeignete Flansche stützen die Trennscheibe und verringern so die Gefahr eines Trennscheibenbruchs.
- **Außendurchmesser und Dicke der Trennscheibe müssen den Maßangaben Ihres Elektrowerkzeugs entsprechen.** Falsch bemessene Trennscheiben können nicht ausreichend abgeschirmt oder kontrolliert werden.
- **Verwenden Sie keine beschädigten Trennscheiben. Überprüfen Sie die Trennscheiben vor jedem Gebrauch, ob sie angeschlagen, gerissen oder anderweitig beschädigt sind. Wenn das Elektrowerkzeug oder die Trennscheibe herunterfällt, überprüfen Sie, ob es beschädigt ist, oder verwenden Sie eine unbeschädigte Trennscheibe.** Wenn Sie die Trennscheibe kontrolliert und eingesetzt haben, halten Sie und in der Nähe befindliche Personen sich außerhalb der Ebene der rotierenden Trennscheibe und lassen Sie das Gerät eine Minute lang mit Höchstdrehzahl laufen. Beschädigte die Trennscheiben brechen meist in dieser Testzeit.
- **Tragen Sie persönliche Schutzausrüstung. Verwenden Sie je nach Anwendung Vollgesichtsschutz, Augenschutz oder Schutzbrille. Soweit angemessen, tragen Sie Staubmaske, Gehörschutz, Schutzhandschuhe oder Spezialschürze, die kleine Schleif- und Materialpartikel von Ihnen**

fernhält. Die Augen sollen vor herumfliegenden Fremdkörpern geschützt werden, die bei verschiedenen Anwendungen entstehen. Staub- oder Atemschutzmaske müssen den bei der Anwendung entstehenden Staub filtern. Wenn Sie lange lautem Lärm ausgesetzt sind, können Sie einen Hörverlust erleiden.

- **Achten Sie bei anderen Personen auf sicheren Abstand zu Ihrem Arbeitsbereich. Jeder, der den Arbeitsbereich betritt, muss persönliche Schutzausrüstung tragen.** Bruchstücke des Werkstücks oder gebrochener Trennscheiben können wegfliegen und Verletzungen auch außerhalb des direkten Arbeitsbereichs verursachen.
- **Halten Sie das Netzkabel von der sich drehenden Trennscheibe fern.** Wenn Sie die Kontrolle über das Gerät verlieren, kann das Netzkabel durchtrennt oder erfasst werden und Ihre Hand oder Ihr Arm in die sich drehende Trennscheibe geraten.
- **Legen Sie das Elektrowerkzeug niemals ab, bevor die Trennscheibe völlig zum Stillstand gekommen ist.** Die sich drehende Trennscheibe kann in Kontakt mit der Ablagefläche geraten, wodurch Sie die Kontrolle über das Elektrowerkzeug verlieren können.
- **Lassen Sie das Elektrowerkzeug nicht laufen, während Sie es tragen.** Ihre Kleidung kann durch zufälligen Kontakt mit dem sich drehenden Einsatzwerkzeug erfasst werden, und das Einsatzwerkzeug sich in Ihren Körper bohren.
- **Reinigen Sie regelmäßig die Lüftungsschlitze Ihres Elektrowerkzeugs.** Das Motorgebläse zieht Staub in das Gehäuse, und eine starke Ansammlung von Metallstaub kann elektrische Gefahren verursachen.
- **Ziehen Sie den Netzstecker nicht, wenn dieser oder die Steckdose nass geworden ist.** Schalten Sie zuerst den Strom durch Herausnehmen der Sicherung bzw. mit dem Unterbrecher des betreffenden Stromkreises aus. Ziehen Sie erst dann den Stecker und prüfen Sie die Anschlüsse auf eventuelle Wasserspuren.
- **Warten Sie, bis die Säge völlig zum Stillstand gekommen ist.** Ein ungeschütztes, noch auslaufendes Sägeblatt führt dazu, dass die Säge zurückschnellt und alles durchtrennt, was sich im Sägebereich befindet. Seien Sie sich darüber im Klaren, dass es einige Zeit dauert, bis das Sägeblatt zum Stillstand kommt, nachdem der Schalter losgelassen wurde.
- **Schneiden Sie weder Holz noch Metall.**

- **Verwenden Sie keine verzahnten oder segmentierte Diamant-Trennscheiben.** Dieses Werkzeug ist nicht mit einer unteren Schutzvorrichtung ausgestattet.



WARNUNG: Halten Sie Ihre Hände vom Schneidbereich und der Trennscheibe fern. Dies könnte zu Verletzungen führen.



WARNUNG: Um die Gefahr von elektrischen Schlägen zu vermeiden, halten Sie alle Anschlüsse trocken und vom Boden fern. Berühren Sie den Netzstecker nicht mit nassen Händen.



WARNUNG: Der Kabelsatz ist mit einer tragbaren Fehlerstrom-Schutzeinrichtung ausgestattet. Es sind Steckdosen mit integrierter tragbarer Fehlerstrom-Schutzeinrichtung erhältlich, die für mehr Sicherheit verwendet werden können. Wenn Sie ein Verlängerungskabel verwenden, stecken Sie dieses immer in eine durch eine tragbare Fehlerstrom-Schutzeinrichtung geschützte Steckdose.



WARNUNG: Stecken Sie ein Verlängerungskabel immer in eine durch eine tragbare Fehlerstrom-Schutzeinrichtung geschützte Steckdose.



WARNUNG: Testen Sie die tragbare Fehlerstrom-Schutzeinrichtung vor jeder Anwendung:

1. Stecken Sie die tragbare Fehlerstrom-Schutzeinrichtung in eine Steckdose. Die Kontrollleuchte muss rot leuchten.
2. Drücken Sie den Test-Knopf. Die Kontrollleuchte sollte nicht mehr leuchten.
3. Drücken Sie den Reset-Knopf, um das Gerät zu verwenden. Verwenden Sie das Gerät nicht, wenn der Test fehlschlägt.



WARNUNG: Verwenden Sie die Säge niemals mit Salzwasser oder leitenden Flüssigkeiten.

Zusätzliche Sicherheitshinweise

- **Sichern Sie das Werkstück zum Beispiel mit Einspannvorrichtungen auf einer stabilen Plattform** Das Werkstück ist instabil, wenn es mit der Hand oder dem Körper abgestützt wird, was zum Verlust der Kontrolle führen kann.

DEUTSCH

- **Positionieren Sie Ihren Körper auf einer der beiden Seiten des Sägeblatts, jedoch nicht in einer Reihe mit dem Sägeblatt.**
- **HINWEIS:** Sägeblätter laufen nach dem Abschalten nach. Dies könnte zu schweren Verletzungen führen.

Restrisiken

Trotz Beachtung der geltenden Sicherheitsvorschriften und des Einsatzes von Schutzvorrichtungen können bestimmte Risiken nicht vermieden werden. Diese sind:

- Schwerhörigkeit.
- Verletzungsgefahr durch umherfliegende Teilchen.
- Verbrennungsgefahr durch während des Betriebes heiß werdende Zubehörteile.
- Verletzungsgefahr durch andauernden Gebrauch.

Bildzeichen am Werkzeug

Die folgenden Bildzeichen sind am Gerät sichtbar angebracht:



Vor der Verwendung die Betriebsanleitung lesen.



Tragen Sie Gehörschutz.



Tragen Sie Augenschutz.



Verwenden Sie keine verzahnten oder segmentierte Diamant-Trennscheiben.

LAGE DES DATUMSCODES (ABB. [FIG.] 1)

Der Datumscode (j), der auch das Herstelljahr enthält, ist in das Gehäuse geprägt.

Beispiel:

2010 XX XX

Herstelljahr

Packungsinhalt

Die Packung enthält:

- 1 Trennscheiben-Maulschlüssel
- 1 Trennscheibenschlüssel
- 1 Trennscheibe
- 1 Betriebsanleitung
- 1 Betriebsanleitung

1 Explosionszeichnung

- Prüfen Sie das Gerät, die Teile oder Zubehörteile auf Beschädigungen, die beim Transport entstanden sein könnten.
- Nehmen Sie sich Zeit, die Betriebsanleitung vor Inbetriebnahme sorgfältig zu lesen.

Beschreibung (Abb. 1)



WARNUNG: Nehmen Sie niemals Änderungen am Elektrowerkzeug oder seinen Teilen vor. Dies könnte zu Schäden oder Verletzungen führen.

- Tragbare Fehlerstrom-Schutzeinrichtung am Kabelsatz
- Ein-/Aus-Schalter
- Verriegelungsknopf
- Diamant-Trennscheibe
- Äußerer Flansch
- Klemmschraube
- Wasserschlauch
- Werkzeugzufuhr
- Wasserzufuhr
- Datumscode
- Schraube
- Wasserdüse
- Tiefeneinstellknopf
- Schuh
- Wasserventilhebel
- Schnittführung
- Neigungseinstellknopf

BESTIMMUNGSGEMÄSSE VERWENDUNG

Ihre Fliesensäge wurde für professionelle Fliesen-Nassschneideanwendungen entwickelt.

NICHT VERWENDEN in nasser Umgebung oder in der Nähe von entflammaren Flüssigkeiten oder Gasen.

Diese Fliesensäge ist ein Elektrowerkzeug für den professionellen Gebrauch.

LASSEN SIE NICHT ZU, dass Kinder in Kontakt mit dem Gerät kommen. Wenn unerfahrene Personen dieses Gerät verwenden, sind diese zu beaufsichtigen.

Elektrische Sicherheit

Der Elektromotor wurde für eine einzige Spannung konstruiert. Überprüfen Sie immer, dass die Stromversorgung der Spannung auf dem Typenschild entspricht.



Ihr DEWALT-Gerät ist gemäß EN 60745 doppelt isoliert. Es muss deshalb nicht geerdet werden.

Wenn das Stromversorgungskabel beschädigt ist, muss es durch ein speziell ausgestattetes Kabel ersetzt werden, das bei der DEWALT Kundendienstorganisation erhältlich ist.

- (CH)** Bei Ersatz des Netzkabels achten Sie auf Verwendung des Schweizer Netzsteckers.
Typ 11 für Klasse II (Doppelisolierung) - Geräte
Typ 12 für Klasse I (Schutzleiter) - Geräte
- (CH)** Ortsveränderliche Geräte, die im Freien verwendet werden, müssen über einen Fehlerstromschutzschalter angeschlossen werden.

Verwendung eines Verlängerungskabels

Verwenden Sie ein zugelassenes 3-adriges Verlängerungskabel, das für die Leistungsaufnahme dieses Elektrowerkzeugs geeignet ist (siehe technische Daten). Der Mindestquerschnitt der Leitungen beträgt 1.5 mm² und die Höchstlänge beträgt 30 m.

Wenn Sie eine Kabeltrommel verwenden, wickeln Sie das Kabel vollständig ab.

ZUSAMMENBAU UND EINSTELLUNGEN



WARNUNG: Um die Gefahr von Verletzungen zu vermeiden, schalten Sie das Gerät aus und trennen Sie es vom Netz, bevor Sie Zubehör anbringen oder abbauen oder Einstellungen vornehmen oder ändern oder Reparaturen vornehmen. Überprüfen Sie, dass der Auslöseschalter in der AUS-Stellung ist. Ein unbeabsichtigtes Starten kann zu Verletzungen führen.

Schalter (Abb. 1, 2)



WARNUNG: Um zu verhindern, dass der Gerätestecker oder die Steckdose nass werden, stellen Sie die Säge neben einer Wandsteckdose auf, so dass kein Wasser auf die Steckdose oder den Stecker tropfen kann. Verlegen Sie das Netzkabel zwischen Säge und Steckdose mit einer "Abtropfschlaufe" (Abb. 2). Die Abtropfschlaufe ist ein Teil des Kabels, der niedriger ist als die

Steckdose, oder, falls verwendet, als das Verlängerungskabel. Mit ihr wird verhindert, dass Wasser am Kabel entlangläuft und mit der Steckdose in Kontakt kommt.



VORSICHT: Bevor Sie den Netzstecker einstecken, prüfen Sie immer, ob der Schalter korrekt funktioniert und beim Loslassen in die AUS-Position zurückkehrt.

1. Halten Sie den Schalter (b) gedrückt, um das Gerät zu starten.
2. Bei Bedarf drücken Sie den Verriegelungsknopf (c) für Dauerbetrieb und lassen den Schalter los. Um den Verriegelungsknopf zu lösen, drücken Sie den Schalter ein und lassen Sie ihn dann los.

Montieren der Diamant-Trennscheibe (Abb. 1, 3)

1. Halten Sie den äußeren Flansch (e) mit dem mitgelieferten Flansch-Schlüssel fest und drehen Sie mit dem Trennscheibenschlüssel die linke Klemmschraube (f) im Uhrzeigersinn, um sie zu lösen und zu entfernen.
2. Entfernen Sie die Klemmschraube (f) und den äußeren Flansch (e).
3. Setzen Sie die Säge auf eine stabile Oberfläche.
4. Setzen Sie die Trennscheibe (d) auf die Spindel.
5. Halten Sie mit dem mitgelieferten Flansch-Schlüssel den äußeren Flansch (e) fest.
6. Drehen Sie die Klemmschraube (f) entgegen dem Uhrzeigersinn, um sie festzuziehen. Ziehen Sie die Trennscheibe mit dem mitgelieferten Schlüssel gut fest.
7. Zum Entfernen der Trennscheibe gehen Sie in umgekehrter Reihenfolge vor.

Montage des Nassschneidesystems (Abb. 1)



WARNUNG: Verwenden Sie das Nassschneidesystem nur, wenn das Werkzeug durch eine tragbare Fehlerstrom-Schutzeinrichtung geschützt wird.

Dieses System reduziert die Menge an Staubteilchen, die durch die Luft übertragen werden, und verbessert gleichzeitig die Schneidequalität und die Lebensdauer der Trennscheibe.

1. Lockern Sie den Tiefeneinstellungsknopf (m) und ziehen Sie den Schuh (n) in die Position seiner minimalen Schnitttiefe.

DEUTSCH

2. Entfernen Sie die Schraube (k) direkt rechts neben dem Tiefeneinstellungsknopf (m), der am Gehäuse angebracht ist.
3. Positionieren Sie den Wasserventil-Bausatz so, dass seine Öffnung an der Schraubenöffnung, die sich am Gehäuse befindet, sowie an den Gabelungen des Wasserventils der Trennscheibe ausgerichtet ist.
4. Montieren Sie ihn mit der Schraube an seiner Position. Überdrehen Sie die Schraube NICHT; hierdurch kann der Wasserventil-Bausatz beschädigt werden.

Wasserventil-Bausatz (Abb. 1)



WARNUNG: Testen Sie die tragbare Fehlerstrom-Schutzeinrichtung vor jeder Anwendung:

1. Stecken Sie die tragbare Fehlerstrom-Schutzeinrichtung in eine Steckdose. Die Kontrollleuchte muss rot leuchten.
2. Drücken Sie den Test-Knopf. Die Kontrollleuchte sollte nicht mehr leuchten.
3. Drücken Sie den Reset-Knopf, um das Gerät zu verwenden. Verwenden Sie das Gerät nicht, wenn der Test fehlschlägt.



WARNUNG: Prüfen Sie vor jeder Verwendung den Schlauch und den Wasser-Bausatz. Verwenden Sie das Gerät nicht, wenn Schlauch oder Wasser-Bausatz beschädigt sind.



VORSICHT: Schließen Sie keine Wasserversorgung mit mehr als 6 bar an.

Wenn der Maximaldruck des Wasserversorgungssystems über 6 bar liegt, muss ein Druckreduzierventil zwischen dem Werkzeug und dem Wasserauslass angebracht werden.

1. Verwenden Sie die Säge niemals über Kopf. Wenn Sie mit Wasser arbeiten, darf das Gerät nur in waagerechter Position verwendet werden, damit kein Wasser eindringen kann.
2. Bevor Sie das Gerät mit dem Wasserventil-Bausatz verwenden, prüfen Sie den Wasserschlauch (g) auf Löcher, Risse oder andere Beschädigungen. Verwenden Sie nur identische Ersatzteile, wenn Sie möglicherweise geschwächte oder beschädigte Stellen finden. Überprüfen Sie die Anschlüsse am Werkzeugeinlass (h), Wasserventil und Adapter (i) auf Undichtigkeiten. Wenn ein Anschluss lose

ist oder der Schlauch locker um spitze Stellen hängt, lösen Sie den Schlauch, kürzen Sie ihn um ca. 2,5 cm und schließen Sie ihn wieder an. Vergewissern Sie sich, dass der Schlauch vollständig hinter den Spitzen befestigt wird. Prüfen Sie, ob der Anschluss dicht ist.

Verlängerungskabel

- Stecken Sie ein Verlängerungskabel immer in eine durch eine tragbare Fehlerstrom-Schutzeinrichtung geschützte Steckdose.
- Verwenden Sie nur Verlängerungskabel, die sich für den Einsatz im Freien eignen. Solche Verlängerungskabel tragen eine Kennzeichnung wie z.B. "Zur Verwendung im Freien geeignet; bei Nichtverwendung an einem trockenen Ort lagern."
- Verwenden Sie nur Verlängerungskabel mit technischen Daten, die mindestens denen des Produkts entsprechen.
- Verwenden Sie keine beschädigten Verlängerungskabel. Prüfen Sie vor dem Gebrauch das Verlängerungskabel und tauschen Sie es aus, falls es beschädigt ist.
- Verwenden Sie Verlängerungskabel nur gemäß ihrem Zweck, und ziehen Sie nicht am Kabel, um es aus der Steckdose zu ziehen.

Motor

Stellen Sie sicher, dass die Netzspannung der auf dem Typenschild der Maschine angegebenen Spannung entspricht. Eine um mehr als 10% höhere Spannung verursacht Leistungsverluste und Überhitzung. Alle DEWALT-Werkzeuge werden im Werk geprüft; falls dieses Werkzeug nicht funktioniert, überprüfen Sie die Stromversorgung.

- Halten Sie das Kabel von Hitzequellen und scharfen Kanten fern.
- Ziehen Sie erst das Verlängerungskabel aus der Steckdose, bevor Sie den Gerätestecker aus dem Verlängerungskabel ziehen.

BETRIEB

Betriebsanweisungen



WARNUNG: Beachten Sie immer die Sicherheitsanweisungen und die geltenden Vorschriften.



WARNUNG: Um die Gefahr schwerer Verletzungen zu mindern, schalten Sie das Gerät aus und trennen Sie es vom Netz, bevor Sie Einstellungen vornehmen oder Anbaugeräte oder Zubehör anbringen oder entfernen.

Richtige Haltung der Hände (Abb. 4)



WARNUNG: Um die Gefahr schwerer Verletzungen zu mindern, beachten Sie **IMMER** die richtige Haltung der Hände, wie dargestellt.



WARNUNG: Um die Gefahr schwerer Verletzungen zu mindern, halten Sie das Gerät **IMMER** sicher fest und seien Sie auf eine plötzliche Reaktion gefasst.

Bei der korrekten Handposition liegt eine Hand wie abgebildet auf dem Griff (t) und die andere auf der Vorderseite des Haupthandgriffs (u) oder auf dem Motorgehäuse.



WARNUNG: Benutzen Sie die richtige Trennscheibe. Verwenden Sie keine gespaltenen, beschädigten oder übermäßig abgenutzten Trennscheiben. Schneiden Sie weder Holz noch Metall.



VORSICHT: Warten Sie, bis die Trennscheibe die maximale Drehzahl erreicht hat und benutzen Sie einen niedrigen Vorschub, um saubere Schnitte zu erzielen.



VORSICHT: Die DWC410 darf bei montiertem Wasser-Bausatz nur in waagerechter Position verwendet werden (siehe **Wasserventil-Bausatz**) und bei nicht montiertem Wasser-Bausatz auch auf senkrechten Flächen verwendet werden.



VORSICHT: Sichern Sie das Werkstück zum Beispiel mit Einspannvorrichtungen auf einer stabilen Plattform. Das Werkstück ist instabil, wenn es mit der Hand oder dem Körper abgestützt wird, was zum Verlust der Kontrolle führen kann.

Einstellen der Frästiefe (Abb. 5)

1. Lockern Sie zum Lösen den Tiefeneinstellungsknopf (m).
2. Drehen Sie den Schuh (n) auf- oder abwärts in die gewünschte Stellung.
3. Drehen Sie den Tiefeneinstellungsknopf wieder fest.

Nassschneide-Methode (Abb. 1)



WARNUNG: Verwenden Sie das Nassschneidesystem nur, wenn das Werkzeug durch eine tragbare Fehlerstrom-Schutzeinrichtung geschützt wird.



WARNUNG: Um die Gefahr von elektrischen Schlägen zu vermeiden, stellen Sie sicher, dass kein Wasser in das Gerät eindringt. Berühren Sie den Netzstecker nicht mit nassen Händen.

1. Befolgen Sie die Anweisungen in Abschnitt **Montage des Nassschneidesystems**.
2. Zur Regulierung des Wasserdurchflusses öffnen Sie das Wasserventil, indem Sie den Hebel (o) vom Gerät weg kippen.
3. Zum Schließen des Wasserventils kippen Sie den Hebel zum Gerät hin.

Gehen Sie wie unten beschrieben vor, um gerade Schnitte oder Winkelschnitte durchzuführen.

Gerade Schnitte (Abb. 1)

1. Kennzeichnen Sie den zu schneidenden Bereich mit einem Markier- oder Fettstift.
2. Setzen Sie den Schuh (n) der Säge auf das Werkstück und stellen Sie dabei sicher, dass die Trennscheibe das Werkstück nicht berührt.
3. Richten Sie den äußeren Teil der Schnittführung (p) an der Markierung auf dem Werkstück aus.
4. Schalten Sie das Werkzeug ein, und warten Sie, bis die Trennscheibe ihre maximale Geschwindigkeit erreicht hat.
5. Bewegen Sie das Elektrowerkzeug langsam und gleichmäßig vorwärts, an der markierten Schnittlinie entlang.

Winkelschnitte (Abb. 1, 6)

1. Kennzeichnen Sie den zu schneidenden Bereich mit einem Markier- oder Fettstift.
2. Lockern Sie den Gehrungseinstellungsknopf (q) und bringen Sie ihn in den gewünschten Winkel.
3. Nach Auswahl des Winkels ziehen Sie den Gehrungseinstellungsknopf fest, um den Schuh zu sichern.
4. Richten Sie den inneren Teil der Schnittführung (p) an der Markierung auf dem Werkstück aus.
5. Schalten Sie das Werkzeug ein, und warten Sie, bis die Trennscheibe ihre maximale Geschwindigkeit erreicht hat.

DEUTSCH

6. Bewegen Sie das Elektrowerkzeug langsam und gleichmäßig vorwärts, an der markierten Schnittlinie entlang.

WARTUNG

Ihr DEWALT Elektrowerkzeug wurde für langfristigen Betrieb mit minimalem Wartungsaufwand konstruiert. Ein kontinuierlicher, zufriedenstellender Betrieb hängt von der geeigneten Pflege des Elektrowerkzeugs und seiner regelmäßiger Reinigung ab.



WARNUNG: Um die Gefahr von Verletzungen zu vermeiden, schalten Sie das Gerät aus und trennen Sie es vom Netz, bevor Sie Zubehör anbringen oder abbauen oder Einstellungen vornehmen oder ändern oder Reparaturen vornehmen. Überprüfen Sie, dass der Auslöseschalter in der AUS-Stellung ist. Ein unbeabsichtigtes Starten kann zu Verletzungen führen.



WARNUNG: Dieses Werkzeug darf nicht vom Benutzer gewartet werden. Es muss von einer offiziellen DEWALT-Wartungsstelle gewartet werden.



Schmierung



WARNUNG: Bringen Sie NIEMALS Schmier- oder Reinigungsmittel durch Sprühen oder andere Verfahren in das Werkzeuginnere ein. Dies kann zu Verletzungen führen und die Lebensdauer und Leistung des Werkzeugs stark beeinträchtigen.



Werkzeuge von DEWALT werden werkseitig korrekt geschmiert und daher gebrauchsfertig. Es wird jedoch empfohlen, dass Sie das Werkzeug einmal jährlich zur gründlichen Reinigung und Inspektion an eine zertifizierte Kundendienststelle geben oder schicken.



Reinigung



WARNUNG: Blasen Sie mit Trockenluft immer dann Schmutz und Staub aus dem Hauptgehäuse, wenn sich Schmutz sichtbar in und um die Lüftungsschlitze ansammelt. Tragen Sie bei diesen Arbeiten zugelassene Augenschutz und eine zugelassene Staubmaske.



WARNUNG: Verwenden Sie niemals Lösungsmittel oder andere scharfe Chemikalien für die Reinigung der nicht-metallischen Teile des Gerätes. Diese Chemikalien können das in diesen Teilen verwendete Material aufweichen. Verwenden Sie ein nur mit Wasser und einer milden Seife befeuchtetes Tuch. Achten Sie darauf, dass niemals Flüssigkeiten in das Gerät eindringen. Tauchen Sie niemals irgendein Teil des Gerätes in eine Flüssigkeit.

Optionales Zubehör



WARNUNG: Da Zubehör, das nicht von DEWALT angeboten wird, nicht mit diesem Produkt geprüft worden ist, kann die Verwendung von solchem Zubehör an diesem Gerät gefährlich sein. Um das Verletzungsrisiko zu mindern, sollte mit diesem Produkt nur von DEWALT empfohlenes Zubehör verwendet werden.

Fragen Sie Ihren Händler nach weiteren Informationen zu geeignetem Zubehör.

Umweltschutz



Abfalltrennung. Dieses Produkt darf nicht mit normalem Haushaltsabfall entsorgt werden.

Wenn Sie eines Tages feststellen, dass Ihr DEWALT-Produkt ersetzt werden muss oder Sie es nicht mehr benötigen, entsorgen Sie es nicht mit dem normalen Haushaltsabfall. Führen Sie dieses Produkt der Abfalltrennung zu.



Die separate Entsorgung von Gebrauchtsprodukten und Verpackungen ermöglicht das Recycling und die Wiederverwendung der Stoffe. Die Wiederverwendung von Recyclingstoffen hilft, Umweltverschmutzung zu vermeiden und mindert die Nachfrage nach Rohstoffen.

Lokale Vorschriften regeln möglicherweise die getrennte Entsorgung von Elektroprodukten und Haushaltsabfall an kommunalen Entsorgungsstellen oder beim Einzelhändler, wenn Sie ein neues Produkt kaufen.

DEWALT stellt Möglichkeiten für die Sammlung und das Recycling von DEWALT-Produkten nach Ablauf des Nutzungszeitraums zur Verfügung. Um diesen Service zu nutzen, bringen Sie bitte Ihr Produkt zu einer beliebigen autorisierten Kundendienstwerkstatt, die es in unserem Auftrag sammeln.

Die nächstgelegene autorisierte Kundendienststelle erfahren Sie bei Ihrem örtlichen DEWALT-Geschäftsstelle unter der in dieser Betriebsanleitung angegebenen Adresse. Alternativ erhalten Sie eine Liste der autorisierten DEWALT-Kundendienstwerkstätten und vollständige Informationen über unseren Kundendienst im Internet unter: **www.2helpU.com**.

GARANTIE

DEWALT vertraut auf die Qualität seiner Produkte und bietet daher den professionellen Anwendern des Produktes eine herausragende Garantie. Diese Garantieerklärung gilt als Ergänzung und unbeschadet Ihrer Rechte aus dem Vertrag als professioneller Anwender oder Ihrer gesetzlichen Ansprüche als privater, nichtprofessioneller Anwender. Diese Garantie gilt innerhalb der Staatsgebiete der Mitgliedsstaaten der Europäischen Union und der Europäischen Freihandelszone.

**• 30 TAGE ZUFRIEDENHEITSGARANTIE
OHNE RISIKO •**

Wenn Sie mit der Leistung Ihres DE-Gerätes nicht vollständig zufrieden sind, geben Sie es einfach innerhalb von 30 Tagen komplett im Originallieferungsumfang, so wie gekauft, an den Händler zurück, um eine vollständige Erstattung oder ein Austauschgerät zu erhalten. Das Produkt darf normalem Verschleiß ausgesetzt sein. Der Kaufbeleg ist vorzulegen.

• EIN JAHR KOSTENLOSE INSPEKTION •

Innerhalb der ersten 12 Monate nach dem Kauf werden Wartungsinspektionen für Ihre DEWALT-Maschine ausgeführt. Diese Arbeiten werden kostenlos von einem autorisierten DEWALT-Service-Partner ausgeführt. Der Kaufbeleg muss vorgelegt werden. Gilt einschließlich Arbeitskosten. Gilt nicht für Zubehör und Ersatzteile, sofern es sich nicht um einen Garantiefall handelt.

• EIN JAHR VOLLSTÄNDIGE GARANTIE •

Wenn Ihr DEWALT-Produkt wegen Material- oder Produktionsmängeln innerhalb von 12 Monaten ab Kauf einen Fehler aufweist, garantiert DEWALT den kostenlosen Austausch aller fehlerhaften Teile oder, nach unserer Wahl, die kostenlose Wandlung des Gerätes unter den folgenden Bedingungen:

- Das Produkt wurde nicht unsachgemäß behandelt;
- Das Produkt war normalem Verschleiß ausgesetzt;
- Es wurden keine Reparaturversuche durch nicht autorisierte Personen vorgenommen;
- Der Kaufbeleg wird vorgelegt;

- Das Produkt wird vollständig im Originallieferungsumfang zurückgegeben.

Um einen Garantieanspruch anmelden zu können, wenden Sie sich an einen DEWALT-Service-Partner in Ihrer Nähe, dessen Adresse Sie im DEWALT-Katalog finden, oder Sie wenden sich an die DEWALT-Niederlassung, die in dieser Anleitung angegeben ist. Eine Liste der autorisierten DEWALT-Kundendienstwerkstätten und vollständige Informationen über unseren Kundendienst finden Sie im Internet unter: www.2helpU.com.

Belgique et Luxembourg België en Luxemburg	Black & Decker - DEWALT Nieuwandlaan 7, IZ Aarschot B156 B-3200 Aarschot	Tel: +32 (0)015 - 15 47 9211 Fax: +32 (0)015 - 15 47 9210 www.dewalt.be
Danmark	DEWALT Sluseholmen 2-4 2450 København SV	Tlf: 70201511 Fax: 70224910 www.dewalt.dk
Deutschland	DEWALT Richard-Klinger-Straße 65510 Idstein	Tel: 06126-21-1 Fax: 06126-21-2770 www.dewalt.de
Ελλάς	Black & Decker (Hellas) S.A. Στράβωνος 7 & Βουλιαγμένης 159 Γλυφάδα 16674, Αθήνα	Τηλ: (01) 8981-616 Φαξ: (01) 8983-570 Service: (01) 8982-630
España	DEWALT Parque de Negocios "Mas Blau" Edificio Muntadas, c/Bergadá, 1, Of. A6 08820 El Prat de Llobregat (Barcelona)	Tel: 934 797 400 Fax: 934 797 439 www.dewalt.es
France	DEWALT 5, allée des hêtres BP 30084, 69579 Limonest Cedex	Tel: 04 72 20 39 20 Fax: 04 72 20 39 00 www.dewalt.fr
Schweiz Suisse Svizzera	DEWALT In der Luberzen 40 8902 Urdorf	Tel: 01 - 730 67 47 Fax: 01 - 730 70 67 www.dewalt.ch
Ireland	DEWALT Calpe House Rock Hill Black Rock, Co. Dublin	Tel: 00353-2781800 Fax: 00353-2781811 www.dewalt.ie
Italia	DEWALT Viale Elvezia 2 20052 Monza (Mi)	Tel: 800-014353 Fax: 039-2387592 www.dewalt.it
Nederlands	Black & Decker - DEWALT Joulehof 12 4600 AB Bergen Op Zoom	Tel: 0164 283000 Fax: 0164 283100 www.dewalt.nl
Norge	DEWALT Postboks 4814, Nydalen 0422 Oslo	Tel: 22 90 99 00 Fax: 22 90 99 01 www.dewalt.no
Österreich	DEWALT Werkzeugevertriebs GmbH Erlaaerstraße 165, Postfach 320,1231 Wien	Tel: 01 - 66116 - 0 Fax: 01 - 66116 - 14 www.dewalt.at
Portugal	DEWALT Rua Egas Moniz 173 João do Estoril, 2766-651 Estoril	Tel: 214 66 75 00 Fax: 214 66 75 75 www.dewalt.pt
Suomi	DEWALT Oy Tekniikantie 12 02150 Espoo, Finland	Puh: 010 400 430 Faksi: 0800 411 340 www.dewalt.fi
	DEWALT Oy Teknikvägen 12 02150 Esbo, Finland	Tel: 010 400 430 Fax: 0800 411 340 www.dewalt.fi
Sverige	DEWALT Box 94 431 22 Mölndal	Tel: 031 68 61 00 Fax: 031 68 60 08 www.dewalt.se
Türkiye	KALE Hırdavat ve Makina A.Ş. Defterdar Mah. Savaklar Cad. No:15 Edirnekapı / Eyüp / İSTANBUL 34050 TÜRKİYE	Tel: 0212 533 52 55 Faks: 0212 533 10 05 www.dewalt.com.tr
United Kingdom	DEWALT 210 Bath Road Slough, Berks SL1 3YD	Tel: 01753-56 70 55 Fax: 01753-57 21 12 www.dewalt.co.uk