

Rollladendämmung Roka-Thermo-Flex 1000 x 500 x 13 mm EPS



Hohe Energieeffizienz

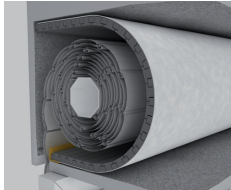
Seit Einführung der EnEV ist es erforderlich, bei Verkauf oder Vermietung einen Energieausweis vorzulegen. Er dokumentiert, ob Ihr Haus im roten oder grünen Bereich, das heißt ein Energiefresser oder eine sparsame Immobilie ist. Je besser Ihre Immobilie bewertet ist, desto höher sind der Verkaufspreis oder die Mieteinnahmen. Ebenfalls ist eine saubere Sanierungsdokumentation für den Erhalt von z. B. Fördermitteln notwendig.

Kosten sparen

Mit den Sanierungssystemen von Beck+Heun erreichen Sie im Rollladenkasten-Bereich Kosteneinsparungen von bis zu 66 % und schonen zugleich die Umwelt. Hinzu kommt, dass die Kosten der Sanierung überschaubar sind und sich bereits nach kurzer Zeit bezahlt machen.



WICHTIG! Diese Anleitung vor der Montage entfernen! Die Dämmung zeigt generell zum Rollladenpanzer und die Folie zur Kastenseite, wobei der Mindestabstand zwischen Panzer und Dämmung 10 mm betragen sollte. Das Produkt Thermo-Flex muss im gebogenem Zustand in einem Stück (Klemmwirkung) eingebaut werden. Bei unsachgemäßem Einbau (Teilung der Platte in mehrere einzelne Streifen) kann keinerlei Gewährleistung übernommen werden. Eine Montage ist nur bei einer Temperatur ab 5° Grad durchzuführen. Weitere Informationen erhalten sie über ihren Fachhändler oder unter: www.beck-heun.de



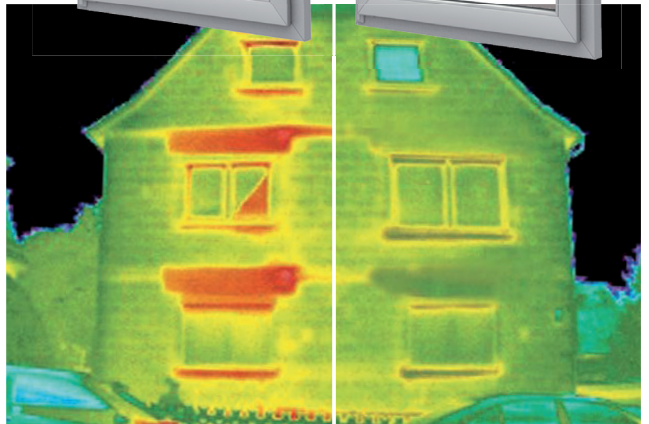
(Abb. zeigt Neoporausführung)

PROBLEME
 bei nicht sanierten Rollladenkästen

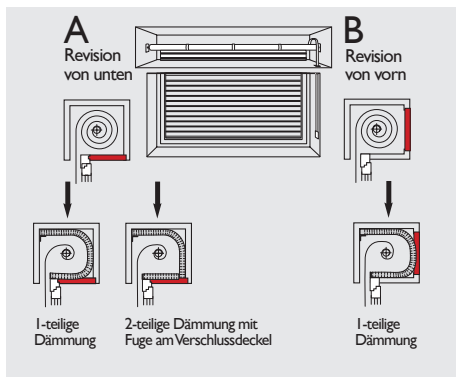
VORTEILE
 von sanierten Rollladenkästen

- Gefahr der Schimmelbildung
- Hoher Energieverlust
- Unangenehme Zugluft
- Negative Auswirkung auf Energieausweis
- Ungenügender Schallschutz

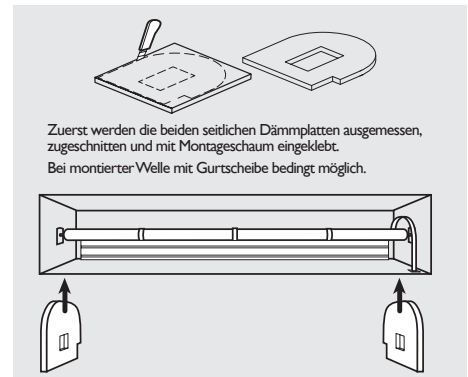
- Bis zu 66% weniger Energieverlust
- Erfüllt die neusten Anforderungen energiesparenden Bauens
- Vermeidung von Zugluft
- Schallschutzverbesserung bis zu 6dB
- Erhöhung des Wohnkomforts



Unterscheidungsmerkmale



Seitliche Dämmung



Die Montage in 10 Schritten

WICHTIG! Die Dämmplatte Thermo-Flex muss ca. 24h vor seiner Montage bei Zimmertemperatur lagern.

1

Machen Sie den alten Rollladenkasten frei zugänglich.

2

Messen Sie den Kasteninnenraum, um die Länge und Stärke der Dämmplatten festzulegen.

3

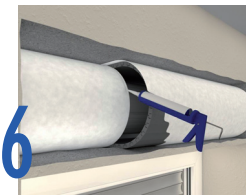
ROKA-THERMO-FLEX laut Aufmaß zuschneiden (auf Gurtdurchlass oder Motorkabel achten).

4

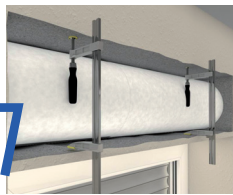
Dämmplatten einsetzen. Dämmung benötigt am Sturz und oberhalb des Blendrahmens einen Anschlag (z.B. Winkel setzen)

5

Zwischenstücke zurechtschneiden und einsetzen.



Überstehenden 6 cm breiten Diffusionsvlies vollständig mit der anstoßenden Dämmplatte verkleben.



Dämmung fixieren (Spreize oder Dachlatte verwenden).



Dämmplatten mit Montageschaum am Anschlag und in den Stoßbereichen verkleben und abdichten.



ROKA-THERMO-FLEX ist fertig montiert.



Tipp: Zur nachträglichen Revision Dämmung einschneiden, aufklappen und wieder verkleben.

A Revision von unten

Einteilige Dämmung

Hierbei erfolgt die Montage von ROKA-THERMO-FLEX in der Regel mit drei Plattenstücken.

- Kasteninnenraum ausmessen und somit Länge (Tiefe oben + Höhe + Tiefe unten) von ROKA-THERMO-FLEX festlegen.

- Maße übertragen und ROKA-THERMO-FLEX mittels Cutter-Messer zuschneiden.

- Nun die beiden äußeren Plattenstücke in der Breite zuschneiden. Die Plattenstücke sollten nicht weniger als 35 cm sein!

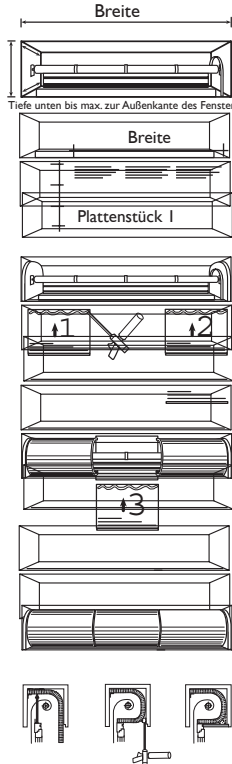
- Die beiden zugeschnittenen Plattenstücke (1 und 2) links und rechts in das Auflager einbauen. Dafür die Dämmplatten zuerst oben mit Montageschaum (auf Dämmung und im Rollladenkasten) einkleben. Bis der Schaum abgebunden hat, Dämmung nach oben mit Klemmen oder Holzlatzen an mehreren Stellen fixieren, dann umklappen. Die Dämmung benötigt oberhalb des Blendrahmens einen Anschlag (z.B. Winkel), damit sie nicht in den Rollraum des Rollladens hineinragt.

- Das mittlere Plattenstück anhand des Raums zwischen linkem und rechtem Plattenstück ausmessen, zuschneiden und einsetzen.

- Dämmplatten oben und unten sowie an Stoßbereichen mit Montageschaum oder Fugendichtband fixieren und abdichten.

- Vorhandenen Verschlussdeckel wieder einsetzen - fertig!

- **Revision:** Dämmung links, rechts und unten (entlang des Fensters) einschneiden und Dämmung aufklappen. Nach Revision, alle Schnitte wieder versiegeln.



Zweiteilige Dämmung

Die Plattenstücke dürfen nicht kleiner als 35 cm in der Breite sein!

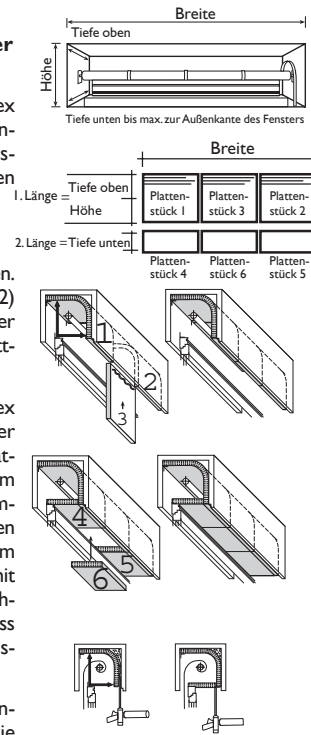
- Die Montage des Thermo-Flex erfolgt hierbei in 2 Abschnittslängen. Den Kasteninnenraum ausmessen. Länge der Dämmplatten festlegen, 1. Länge = Tiefe oben + Höhe 2. Länge = Tiefe unten

Maße auf Dämmplatten übertragen. Die beiden äußeren Platten (1+2) ausmessen und mit Cutter Messer zuschneiden. Die 3. Platte, das mittlere Passtück, später ausmessen.

- Erst muss jeweils ein Thermo-Flex Teil rechts und links ins Auflager eingebaut werden. Die Dämmplatten werden mit Montageschaum eingeklebt, der oben auf der Dämmung und im Rollladenkasten oben aufgebracht wird. Bis der Schaum abgebunden hat, die Dämmung mit Klemmen oder Holzlatzen an mehreren Stellen fixieren. Zum Schluss wird das mittlere Passtück (3) ausgemessen und eingesetzt.

- Die Dämmplatten müssen im Innenbereich oben und unten sowie an den Stoßbereichen mit Montageschaum oder Fugendichtband fixiert und abgedichtet werden. Danach die Dämmplatten 4 - 6 nach dem gleichen Verfahren einbauen und mit Montageschaum fixieren und alle Fugen abdichten. Vorhandenen Verschlussdeckel wieder einsetzen – fertig!

- Zu Revisionszwecken: Dämmung links und rechts, sowie unten einschneiden und Dämmung aufklappen. Nach Revision, alle Schnitte wieder versiegeln.



B Revision von vorn

Einteilige Dämmung

Hierbei erfolgt die Montage von ROKA-THERMO-FLEX in der Regel mit drei Plattenstücken.

- Kasteninnenraum ausmessen und somit Länge (Tiefe oben + Höhe + Tiefe unten) von ROKA-THERMO-FLEX festlegen.

- Maße übertragen und ROKA-THERMO-FLEX mittels Cutter-Messer zuschneiden.

- Nun die beiden äußeren Plattenstücke (1 und 2) in der Breite zuschneiden.

Die Plattenstücke sollten nicht weniger als 35 cm breit sein!

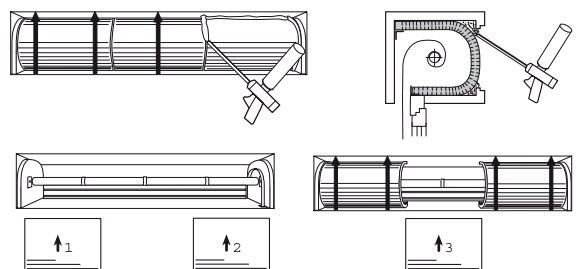
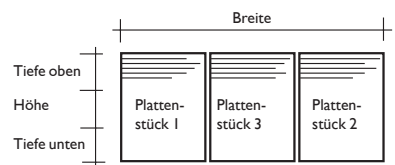
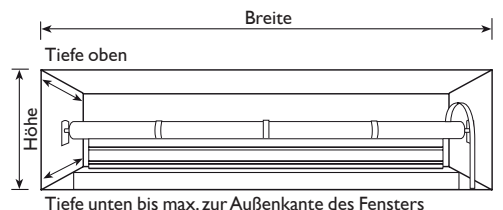
- Die zugeschnittenen Plattenstücke jeweils links und rechts in das Auflager einbauen. Dafür die Dämmplatten zuerst oben mit Montageschaum (auf Dämmung und im Rollladenkasten) einkleben. Bis der Schaum abgebunden hat, Dämmung nach oben mit Klemmen oder Holzlatzen an mehreren Stellen fixieren, dann umklappen. Die Dämmung benötigt oberhalb des Blendrahmens einen Anschlag (z.B. Winkel), damit sie nicht in den Rollraum des Rollladens hineinragt.

- Das mittlere Plattenstück (3) anhand des Raums zwischen linkem und rechtem Plattenstück ausmessen, zuschneiden und einsetzen.

- Dämmplatten oben und unten sowie an Stoßbereichen mit Montageschaum oder Fugendichtband fixieren und abdichten.

- Vorhandenen Verschlussdeckel wieder einsetzen - fertig!

- **Revision:** Dämmung links, rechts und unten (entlang des Fensters) einschneiden und Dämmung aufklappen. Nach Revision, alle Schnitte wieder versiegeln.



Rollladendämmung Roka-Thermo-Flex 1000 x 500 x 13 mm NEO



Hohe Energieeffizienz

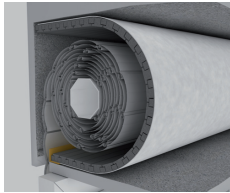
Seit Einführung der EnEV ist es erforderlich, bei Verkauf oder Vermietung einen Energieausweis vorzulegen. Er dokumentiert, ob Ihr Haus im roten oder grünen Bereich, das heißt ein Energiefresser oder eine sparsame Immobilie ist. Je besser Ihre Immobilie bewertet ist, desto höher sind der Verkaufspreis oder die Mieteinnahmen. Ebenfalls ist eine saubere Sanierungsdokumentation für den Erhalt von z. B. Fördermitteln notwendig.

Kosten sparen

Mit den Sanierungssystemen von Beck+Heun erreichen Sie im Rollladenkasten-Bereich Kosteneinsparungen von bis zu 66 % und schonen zugleich die Umwelt. Hinzu kommt, dass die Kosten der Sanierung überschaubar sind und sich bereits nach kurzer Zeit bezahlt machen.



WICHTIG! Diese Anleitung vor der Montage entfernen! Die Dämmung zeigt generell zum Rollladenpanzer und die Folie zur Kastenseite, wobei der Mindestabstand zwischen Panzer und Dämmung 10 mm betragen sollte. Das Produkt Thermo-Flex muss im gebogenem Zustand in einem Stück (Klemmwirkung) eingebaut werden. Bei unsachgemäßem Einbau (Teilung der Platte in mehrere einzelne Streifen) kann keinerlei Gewährleistung übernommen werden. Eine Montage ist nur bei einer Temperatur ab 5° Grad durchzuführen. Weitere Informationen erhalten sie über ihren Fachhändler oder unter: www.beck-heun.de

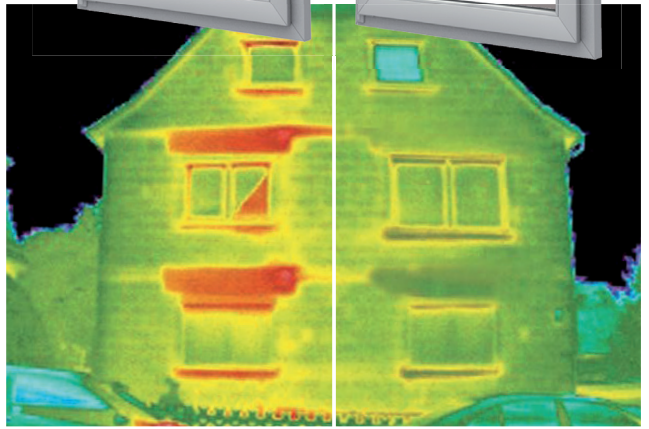


PROBLEME
 bei nicht sanierten Rollladenkästen

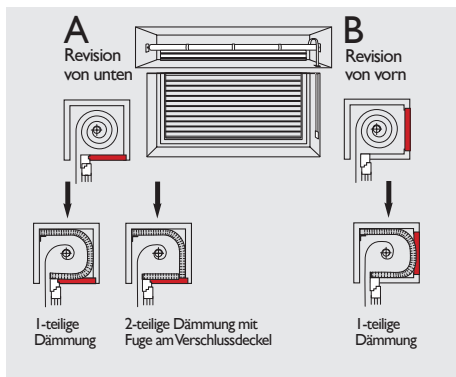
VORTEILE
 von sanierten Rollladenkästen

- Gefahr der Schimmelbildung
- Hoher Energieverlust
- Unangenehme Zugluft
- Negative Auswirkung auf Energieausweis
- Ungenügender Schallschutz

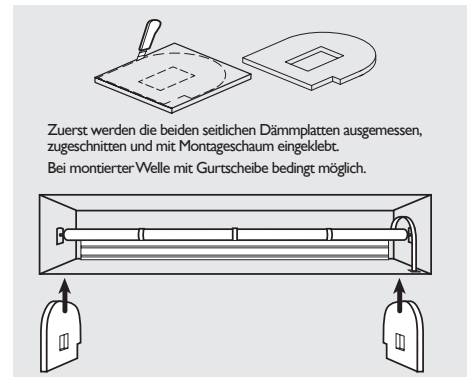
- Bis zu 66% weniger Energieverlust
- Erfüllt die neusten Anforderungen energiesparenden Bauens
- Vermeidung von Zugluft
- Schallschutzverbesserung bis zu 6dB
- Erhöhung des Wohnkomforts



Unterscheidungsmerkmale



Seitliche Dämmung



Die Montage in 10 Schritten

WICHTIG! Die Dämmplatte Thermo-Flex muss ca. 24h vor seiner Montage bei Zimmertemperatur lagern.

1

Machen Sie den alten Rollladenkasten frei zugänglich.

2

Messen Sie den Kasteninnenraum, um die Länge und Stärke der Dämmplatten festzulegen.

3

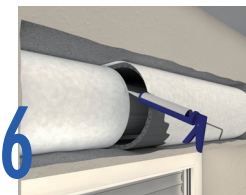
ROKA-THERMO-FLEX laut Aufmaß zuschneiden (auf Gurtdurchlass oder Motorkabel achten).

4

Dämmplatten einsetzen. Dämmung benötigt am Sturz und oberhalb des Blendrahmens einen Anschlag (z.B. Winkel setzen)

5

Zwischenstücke zurechtschneiden und einsetzen.



Überstehenden 6 cm breiten Diffusionsvlies vollständig mit der anstoßenden Dämmplatte verkleben.



Dämmung fixieren (Spreize oder Dachlatte verwenden).



Dämmplatten mit Montageschaum am Anschlag und in den Stoßbereichen verkleben und abdichten.



ROKA-THERMO-FLEX ist fertig montiert.



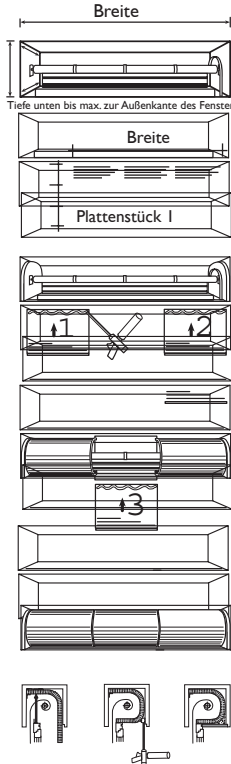
Tipp: Zur nachträglichen Revision Dämmung einschneiden, aufklappen und wieder verkleben.

A Revision von unten

Einteilige Dämmung

Hierbei erfolgt die Montage von ROKA-THERMO-FLEX in der Regel mit drei Plattenstücken.

- Kasteninnenraum ausmessen und somit Länge (Tiefe oben + Höhe + Tiefe unten) von ROKA-THERMO-FLEX festlegen.
- Maße übertragen und ROKA-THERMO-FLEX mittels Cutter-Messer zuschneiden.
- Nun die beiden äußeren Plattenstücke in der Breite zuschneiden. **Die Plattenstücke sollten nicht weniger als 35 cm sein!**
- Die beiden zugeschnittenen Plattenstücke (1 und 2) links und rechts in das Auflager einbauen. Dafür die Dämmplatten zuerst oben mit Montageschaum (auf Dämmung und im Rollladenkasten) einkleben. Bis der Schaum abgebunden hat, Dämmung nach oben mit Klemmen oder Holzlatten an mehreren Stellen fixieren, dann umklappen. **Die Dämmung benötigt oberhalb des Blendrahmens einen Anschlag (z.B. Winkel), damit sie nicht in den Rollraum des Rollladens hineinragt.**
- Das mittlere Plattenstück anhand des Raums zwischen linkem und rechtem Plattenstück ausmessen, zuschneiden und einsetzen.
- Dämmplatten oben und unten sowie an Stoßbereichen mit Montageschaum oder Fugendichtband fixieren und abdichten.
- Vorhandenen Verschlussdeckel wieder einsetzen - fertig!



- **Revision:** Dämmung links, rechts und unten (entlang des Fensters) einschneiden und Dämmung aufklappen. Nach Revision, alle Schnitte wieder versiegeln.

B Revision von vorn

Einteilige Dämmung

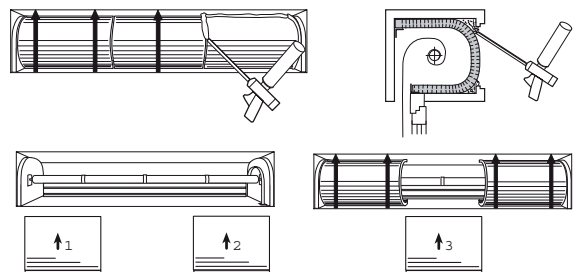
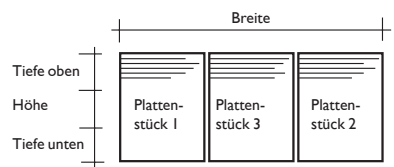
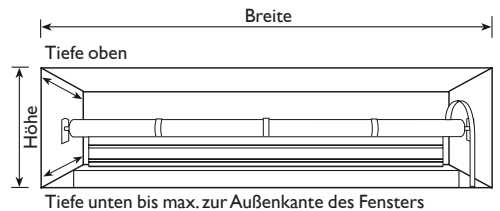
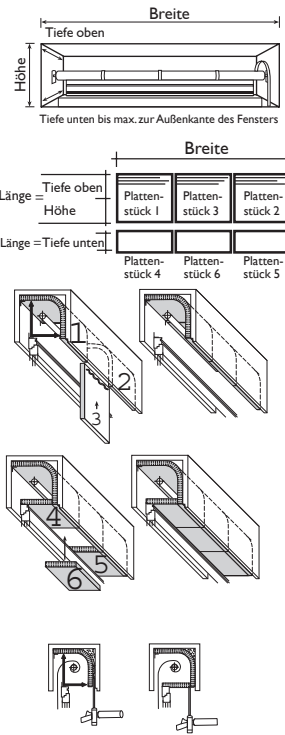
Hierbei erfolgt die Montage von ROKA-THERMO-FLEX in der Regel mit drei Plattenstücken.

- Kasteninnenraum ausmessen und somit Länge (Tiefe oben + Höhe + Tiefe unten) von ROKA-THERMO-FLEX festlegen.
- Maße übertragen und ROKA-THERMO-FLEX mittels Cutter-Messer zuschneiden.
- Nun die beiden äußeren Plattenstücke (1 und 2) in der Breite zuschneiden. **Die Plattenstücke sollten nicht weniger als 35 cm breit sein!**
- Die zugeschnittenen Plattenstücke jeweils links und rechts in das Auflager einbauen. Dafür die Dämmplatten zuerst oben mit Montageschaum (auf Dämmung und im Rollladenkasten) einkleben. Bis der Schaum abgebunden hat, Dämmung nach oben mit Klemmen oder Holzlatten an mehreren Stellen fixieren, dann umklappen. **Die Dämmung benötigt oberhalb des Blendrahmens einen Anschlag (z.B. Winkel), damit sie nicht in den Rollraum des Rollladens hineinragt.**
- Das mittlere Plattenstück (3) anhand des Raums zwischen linkem und rechtem Plattenstück ausmessen, zuschneiden und einsetzen.
- Dämmplatten oben und unten sowie an Stoßbereichen mit Montageschaum oder Fugendichtband fixieren und abdichten.
- Vorhandenen Verschlussdeckel wieder einsetzen - fertig!
- **Revision:** Dämmung links, rechts und unten (entlang des Fensters) einschneiden und Dämmung aufklappen. Nach Revision, alle Schnitte wieder versiegeln.

Zweiteilige Dämmung

Die Plattenstücke dürfen nicht kleiner als 35 cm in der Breite sein!

- Die Montage des Thermo-Flex erfolgt hierbei in 2 Abschnittslängen. Den Kasteninnenraum ausmessen. Länge der Dämmplatten festlegen,
 1. Länge = Tiefe oben + Höhe
 2. Länge = Tiefe unten
 Maße auf Dämmplatten übertragen. Die beiden äußeren Platten (1+2) ausmessen und mit Cutter Messer zuschneiden. Die 3. Platte, das mittlere Passtück, später ausmessen.
- Erst muss jeweils ein Thermo-Flex Teil rechts und links ins Auflager eingebaut werden. Die Dämmplatten werden mit Montageschaum eingeklebt, der oben auf der Dämmung und im Rollladenkasten oben aufgebracht wird. Bis der Schaum abgebunden hat, die Dämmung mit Klemmen oder Holzlatten an mehreren Stellen fixieren. Zum Schluss wird das mittlere Passtück (3) ausgemessen und eingesetzt.
- Die Dämmplatten müssen im Innenbereich oben und unten sowie an den Stoßbereichen mit Montageschaum oder Fugendichtband fixiert und abgedichtet werden. Danach die Dämmplatten 4 - 6 nach dem gleichen Verfahren einbauen und mit Montageschaum fixieren und alle Fugen abdichten. Vorhandenen Verschlussdeckel wieder einsetzen – fertig!
- Zu Revisionszwecken: Dämmung links und rechts, sowie unten einschneiden und Dämmung aufklappen. Nach Revision, alle Schnitte wieder versiegeln.



Rollladendämmung Roka-Thermo-Flex 1000 x 500 x 25 mm EPS

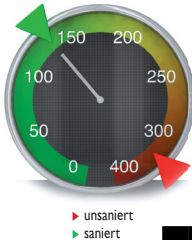


Hohe Energieeffizienz

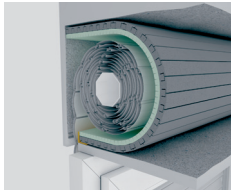
Seit Einführung der EnEV ist es erforderlich, bei Verkauf oder Vermietung einen Energieausweis vorzulegen. Er dokumentiert, ob Ihr Haus im roten oder grünen Bereich, das heißt ein Energiefresser oder eine sparsame Immobilie ist. Je besser Ihre Immobilie bewertet ist, desto höher sind der Verkaufspreis oder die Mieteinnahmen. Ebenfalls ist eine saubere Sanierungsdokumentation für den Erhalt von z. B. Fördermitteln notwendig.

Kosten sparen

Mit den Sanierungssystemen von Beck+Heun erreichen Sie im Rollladenkasten-Bereich Kosteneinsparungen von bis zu 66 % und schonen zugleich die Umwelt. Hinzu kommt, dass die Kosten der Sanierung überschaubar sind und sich bereits nach kurzer Zeit bezahlt machen.



WICHTIG! Diese Anleitung vor der Montage entfernen! Die grüne Dämmmatte zeigt generell zum Rollladenpanzer und die schwarze Dämmmatte zur Kastenseite, wobei der Mindestabstand zwischen Panzer und Dämmung 10 mm betragen sollte. Das Produkt Thermo-Flex muss im gebogenem Zustand in einem Stück (Klemmwirkung) eingebaut werden. Bei unsachgemäßem Einbau (Teilung der Platte in mehrere einzelne Streifen) kann keinerlei Gewährleistung übernommen werden. Eine Montage ist nur bei einer Temperatur ab 5° Grad durchzuführen. Weitere Informationen erhalten sie über ihren Fachhändler oder unter: www.beck-heun.de

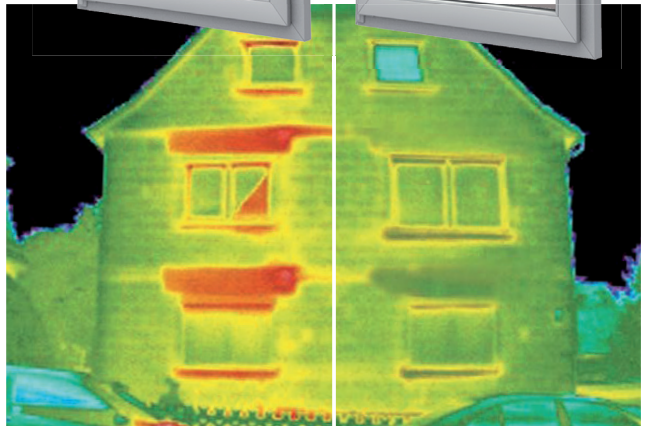


PROBLEME
 bei nicht sanierten Rollladenkästen

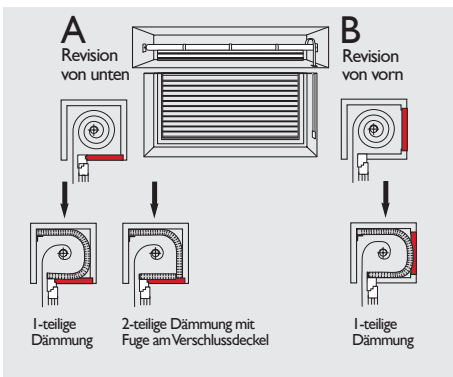
VOORTEILE
 von sanierten Rollladenkästen

- Gefahr der Schimmelbildung
- Hoher Energieverlust
- Unangenehme Zugluft
- Negative Auswirkung auf Energieausweis
- Ungenügender Schallschutz

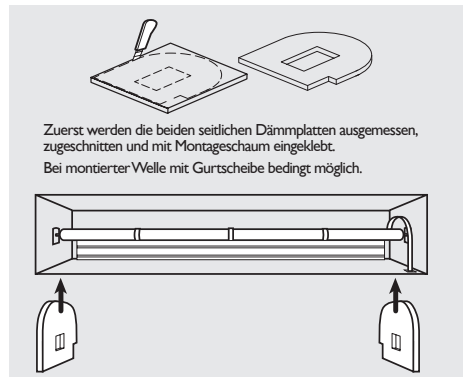
- Bis zu 66% weniger Energieverlust
- Erfüllt die neusten Anforderungen energiesparenden Bauens
- Vermeidung von Zugluft
- Schallschutzverbesserung bis zu 6dB
- Erhöhung des Wohnkomforts



Unterscheidungsmerkmale



Seitliche Dämmung



Die Montage in 10 Schritten

WICHTIG! Die Dämmplatte Thermo-Flex muss ca. 24h vor seiner Montage bei Zimmertemperatur lagern.

- 1


Machen Sie den alten Rollladenkasten frei zugänglich.
- 2


Messen Sie den Kasteninnenraum, um die Länge und Stärke der Dämmplatten festzulegen.
- 3


ROKA-THERMO-FLEX laut Aufmaß zuschneiden (auf Gurtdurchlass oder Motorkabel achten).
- 4


Dämmplatten einsetzen. Dämmung benötigt am Sturz und oberhalb des Blendrahmens einen Anschlag (z.B. Winkel setzen)
- 5

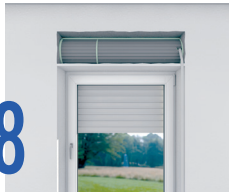

Zwischenstücke zurechtschneiden und einsetzen.



6 Dämmung fixieren (Spreize oder Dachlatte verwenden).



7 Dämmplatten mit Montageschaum am Anschlag und in den Stoßbereichen verkleben und abdichten.



8 ROKA-THERMO-FLEX ist fertig montiert.



9 Tipp: Zur nachträglichen Revision Dämmung einschneiden und aufklappen.



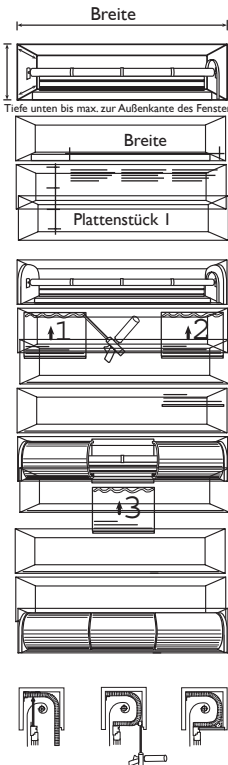
10 Nach der Revision alle Schnitte wieder versiegeln.

A Revision von unten

Einteilige Dämmung

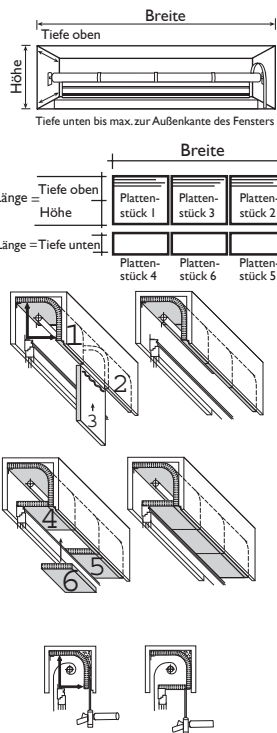
Hierbei erfolgt die Montage von ROKA-THERMO-FLEX in der Regel mit drei Plattenstücken.

- Kasteninnenraum ausmessen und somit Länge (Tiefe oben + Höhe + Tiefe unten) von ROKA-THERMO-FLEX festlegen.
- Maße übertragen und ROKA-THERMO-FLEX mittels Cutter-Messer zuschneiden.
- Nun die beiden äußeren Plattenstücke in der Breite zuschneiden. **Die Plattenstücke sollten nicht weniger als 35 cm sein!**
- Die beiden zugeschnittenen Plattenstücke (1 und 2) links und rechts in das Auflager einbauen. Dafür die Dämmplatten zuerst oben mit Montageschaum (auf Dämmung und im Rollladenkasten) einkleben. Bis der Schaum abgebunden hat, Dämmung nach oben mit Klemmen oder Holzlatten an mehreren Stellen fixieren, dann umklappen. **Die Dämmung benötigt oberhalb des Blendrahmens einen Anschlag (z.B. Winkel), damit sie nicht in den Rollraum des Rollladens hineinragt.**
- Das mittlere Plattenstück anhand des Raums zwischen linkem und rechtem Plattenstück ausmessen, zuschneiden und einsetzen.
- Dämmplatten oben und unten sowie an Stoßbereichen mit Montageschaum oder Fugendichtband fixieren und abdichten.
- Vorhandenen Verschlussdeckel wieder einsetzen - fertig!



Die Plattenstücke dürfen nicht kleiner als 35 cm in der Breite sein!

- Die Montage des Thermo-Flex erfolgt hierbei in 2 Abschnittslängen. Den Kasteninnenraum ausmessen. Länge der Dämmplatten festlegen, 1. Länge = Tiefe oben + Höhe 2. Länge = Tiefe unten
- Maße auf Dämmplatten übertragen. Die beiden äußeren Platten (1+2) ausmessen und mit Cutter Messer zuschneiden. Die 3. Platte, das mittlere Passtück, später ausmessen.
- Erst muss jeweils ein Thermo-Flex Teil rechts und links ins Auflager eingebaut werden. Die Dämmplatten werden mit Montageschaum eingeklebt, der oben auf der Dämmung und im Rollladenkasten oben aufgebracht wird. Bis der Schaum abgebunden hat, die Dämmung mit Klemmen oder Holzlatten an mehreren Stellen fixieren. Zum Schluss wird das mittlere Passtück (3) ausgemessen und eingesetzt.



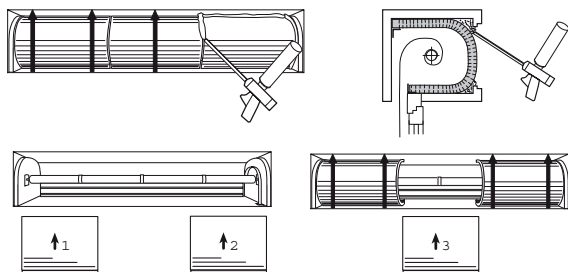
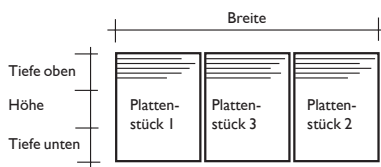
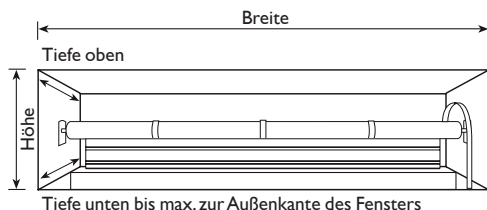
- Die Dämmplatten müssen im Innenbereich oben und unten sowie an den Stoßbereichen mit Montageschaum oder Fugendichtband fixiert und abgedichtet werden. Danach die Dämmplatten 4 - 6 nach dem gleichen Verfahren einbauen und mit Montageschaum fixieren und alle Fugen abdichten. Vorhandenen Verschlussdeckel wieder einsetzen – fertig!
- Zu Revisionszwecken: Dämmung links und rechts, sowie unten einschneiden und Dämmung aufklappen. Nach Revision, alle Schnitte wieder versiegeln.

B Revision von vorn

Einteilige Dämmung

Hierbei erfolgt die Montage von ROKA-THERMO-FLEX in der Regel mit drei Plattenstücken.

- Kasteninnenraum ausmessen und somit Länge (Tiefe oben + Höhe + Tiefe unten) von ROKA-THERMO-FLEX festlegen.
- Maße übertragen und ROKA-THERMO-FLEX mittels Cutter-Messer zuschneiden.
- Nun die beiden äußeren Plattenstücke (1 und 2) in der Breite zuschneiden. **Die Plattenstücke sollten nicht weniger als 35 cm breit sein!**
- Die zugeschnittenen Plattenstücke jeweils links und rechts in das Auflager einbauen. Dafür die Dämmplatten zuerst oben mit Montageschaum (auf Dämmung und im Rollladenkasten) einkleben. Bis der Schaum abgebunden hat, Dämmung nach oben mit Klemmen oder Holzlatten an mehreren Stellen fixieren, dann umklappen. **Die Dämmung benötigt oberhalb des Blendrahmens einen Anschlag (z.B. Winkel), damit sie nicht in den Rollraum des Rollladens hineinragt.**
- Das mittlere Plattenstück (3) anhand des Raums zwischen linkem und rechtem Plattenstück ausmessen, zuschneiden und einsetzen.
- Dämmplatten oben und unten sowie an Stoßbereichen mit Montageschaum oder Fugendichtband fixieren und abdichten.
- Vorhandenen Verschlussdeckel wieder einsetzen - fertig!
- **Revision:** Dämmung links, rechts und unten (entlang des Fensters) einschneiden und Dämmung aufklappen. Nach Revision, alle Schnitte wieder versiegeln.



Rollladendämmung Roka-Thermo-Flex 1000 x 500 x 30 mm EPS



Hohe Energieeffizienz

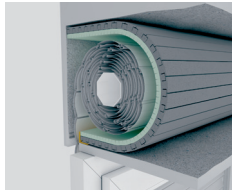
Seit Einführung der EnEV ist es erforderlich, bei Verkauf oder Vermietung einen Energieausweis vorzulegen. Er dokumentiert, ob Ihr Haus im roten oder grünen Bereich, das heißt ein Energiefresser oder eine sparsame Immobilie ist. Je besser Ihre Immobilie bewertet ist, desto höher sind der Verkaufspreis oder die Mieteinnahmen. Ebenfalls ist eine saubere Sanierungsdokumentation für den Erhalt von z. B. Fördermitteln notwendig.

Kosten sparen

Mit den Sanierungssystemen von Beck+Heun erreichen Sie im Rollladenkasten-Bereich Kosteneinsparungen von bis zu 66 % und schonen zugleich die Umwelt. Hinzu kommt, dass die Kosten der Sanierung überschaubar sind und sich bereits nach kurzer Zeit bezahlt machen.



WICHTIG! Diese Anleitung vor der Montage entfernen! Die grüne Dämmmatte zeigt generell zum Rollladenpanzer und die schwarze Dämmmatte zur Kastenseite, wobei der Mindestabstand zwischen Panzer und Dämmung 10 mm betragen sollte. Das Produkt Thermo-Flex muss im gebogenem Zustand in einem Stück (Klemmwirkung) eingebaut werden. Bei unsachgemäßem Einbau (Teilung der Platte in mehrere einzelne Streifen) kann keinerlei Gewährleistung übernommen werden. Eine Montage ist nur bei einer Temperatur ab 5° Grad durchzuführen. Weitere Informationen erhalten sie über ihren Fachhändler oder unter: www.beck-heun.de

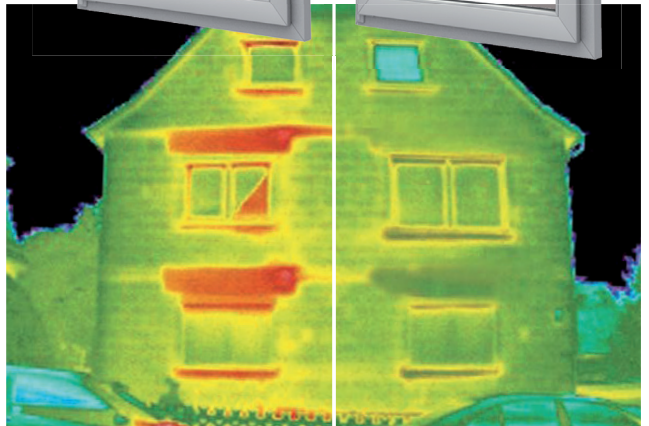


PROBLEME
 bei nicht sanierten Rollladenkästen

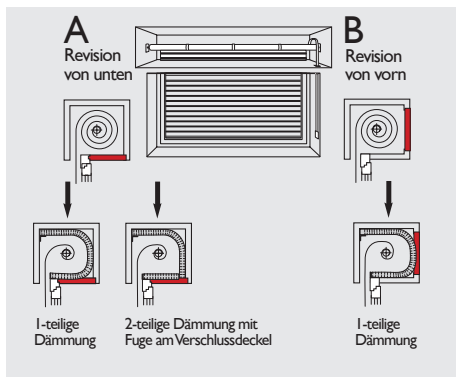
VORTEILE
 von sanierten Rollladenkästen

- Gefahr der Schimmelbildung
- Hoher Energieverlust
- Unangenehme Zugluft
- Negative Auswirkung auf Energieausweis
- Ungenügender Schallschutz

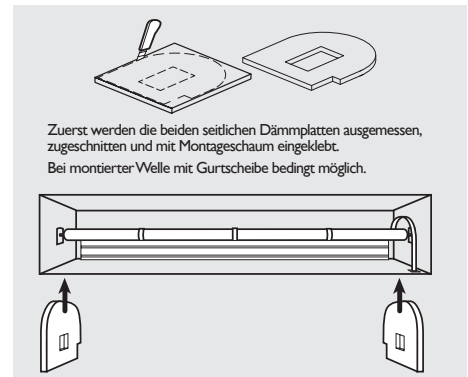
- Bis zu 66% weniger Energieverlust
- Erfüllt die neusten Anforderungen energiesparenden Bauens
- Vermeidung von Zugluft
- Schallschutzverbesserung bis zu 6dB
- Erhöhung des Wohnkomforts



Unterscheidungsmerkmale



Seitliche Dämmung



Die Montage in 10 Schritten

WICHTIG! Die Dämmplatte Thermo-Flex muss ca. 24h vor seiner Montage bei Zimmertemperatur lagern.

1

Machen Sie den alten Rollladenkasten frei zugänglich.

2

Messen Sie den Kasteninnenraum, um die Länge und Stärke der Dämmplatten festzulegen.

3

ROKA-THERMO-FLEX laut Aufmaß zuschneiden (auf Gurtdurchlass oder Motorkabel achten).

4

Dämmplatten einsetzen. Dämmung benötigt am Sturz und oberhalb des Blendrahmens einen Anschlag (z.B. Winkel setzen)

5

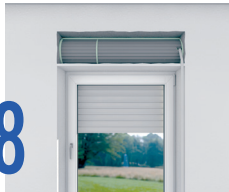
Zwischenstücke zurechtschneiden und einsetzen.



6 Dämmung fixieren (Spreize oder Dachlatte verwenden).



7 Dämmplatten mit Montageschaum am Anschlag und in den Stoßbereichen verkleben und abdichten.



8 ROKA-THERMO-FLEX ist fertig montiert.



9 Tipp: Zur nachträglichen Revision Dämmung einschneiden und aufklappen.



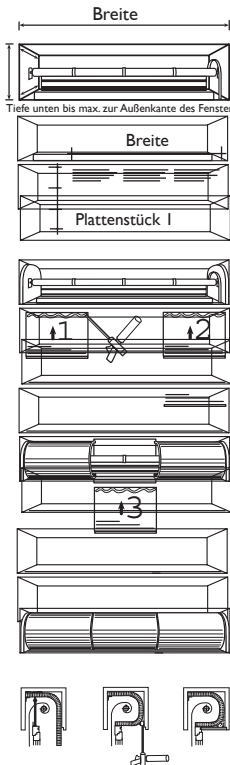
10 Nach der Revision alle Schnitte wieder versiegeln.

A Revision von unten

Einteilige Dämmung

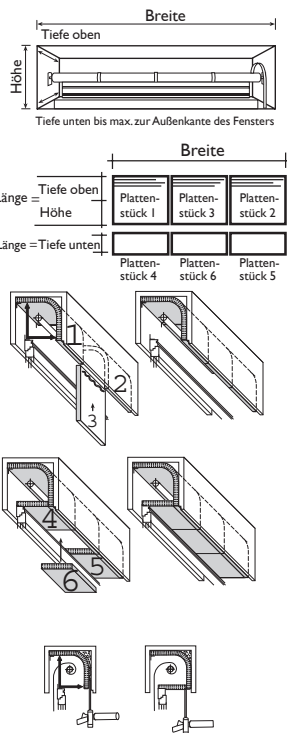
Hierbei erfolgt die Montage von ROKA-THERMO-FLEX in der Regel mit drei Plattenstücken.

- Kasteninnenraum ausmessen und somit Länge (Tiefe oben + Höhe + Tiefe unten) von ROKA-THERMO-FLEX festlegen.
- Maße übertragen und ROKA-THERMO-FLEX mittels Cutter-Messer zuschneiden.
- Nun die beiden äußeren Plattenstücke in der Breite zuschneiden. **Die Plattenstücke sollten nicht weniger als 35 cm sein!**
- Die beiden zugeschnittenen Plattenstücke (1 und 2) links und rechts in das Auflager einbauen. Dafür die Dämmplatten zuerst oben mit Montageschaum (auf Dämmung und im Rollladenkasten) einkleben. Bis der Schaum abgebunden hat, Dämmung nach oben mit Klemmen oder Holzlatten an mehreren Stellen fixieren, dann umklappen. **Die Dämmung benötigt oberhalb des Blendrahmens einen Anschlag (z.B. Winkel), damit sie nicht in den Rollraum des Rollladens hineinragt.**
- Das mittlere Plattenstück anhand des Raums zwischen linkem und rechtem Plattenstück ausmessen, zuschneiden und einsetzen.
- Dämmplatten oben und unten sowie an Stoßbereichen mit Montageschaum oder Fugendichtband fixieren und abdichten.
- Vorhandenen Verschlussdeckel wieder einsetzen - fertig!



Die Plattenstücke dürfen nicht kleiner als 35 cm in der Breite sein!

- Die Montage des Thermo-Flex erfolgt hierbei in 2 Abschnittslängen. Den Kasteninnenraum ausmessen. Länge der Dämmplatten festlegen, 1. Länge = Tiefe oben + Höhe 2. Länge = Tiefe unten
- Maße auf Dämmplatten übertragen. Die beiden äußeren Platten (1+2) ausmessen und mit Cutter Messer zuschneiden. Die 3. Platte, das mittlere Passtück, später ausmessen.
- Erst muss jeweils ein Thermo-Flex Teil rechts und links ins Auflager eingebaut werden. Die Dämmplatten werden mit Montageschaum eingeklebt, der oben auf der Dämmung und im Rollladenkasten oben aufgebracht wird. Bis der Schaum abgebunden hat, die Dämmung mit Klemmen oder Holzlatten an mehreren Stellen fixieren. Zum Schluss wird das mittlere Passtück (3) ausgemessen und eingesetzt.



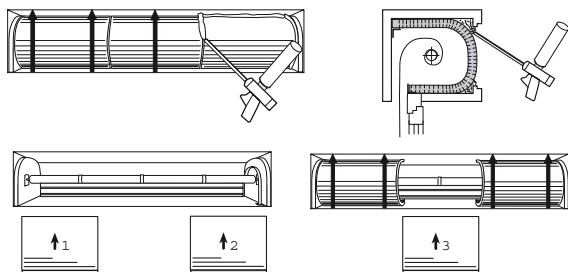
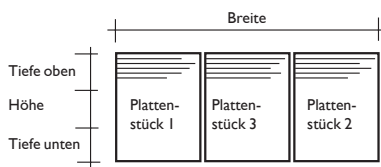
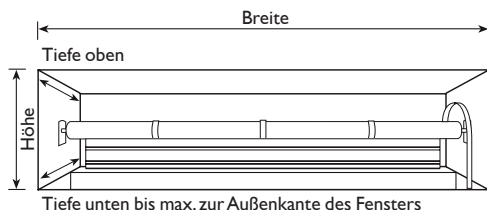
- Die Dämmplatten müssen im Innenbereich oben und unten sowie an den Stoßbereichen mit Montageschaum oder Fugendichtband fixiert und abgedichtet werden. Danach die Dämmplatten 4 - 6 nach dem gleichen Verfahren einbauen und mit Montageschaum fixieren und alle Fugen abdichten. Vorhandenen Verschlussdeckel wieder einsetzen – fertig!
- Zu Revisionszwecken: Dämmung links und rechts, sowie unten einschneiden und Dämmung aufklappen. Nach Revision, alle Schnitte wieder versiegeln.

B Revision von vorn

Einteilige Dämmung

Hierbei erfolgt die Montage von ROKA-THERMO-FLEX in der Regel mit drei Plattenstücken.

- Kasteninnenraum ausmessen und somit Länge (Tiefe oben + Höhe + Tiefe unten) von ROKA-THERMO-FLEX festlegen.
- Maße übertragen und ROKA-THERMO-FLEX mittels Cutter-Messer zuschneiden.
- Nun die beiden äußeren Plattenstücke (1 und 2) in der Breite zuschneiden. **Die Plattenstücke sollten nicht weniger als 35 cm breit sein!**
- Die zugeschnittenen Plattenstücke jeweils links und rechts in das Auflager einbauen. Dafür die Dämmplatten zuerst oben mit Montageschaum (auf Dämmung und im Rollladenkasten) einkleben. Bis der Schaum abgebunden hat, Dämmung nach oben mit Klemmen oder Holzlatten an mehreren Stellen fixieren, dann umklappen. **Die Dämmung benötigt oberhalb des Blendrahmens einen Anschlag (z.B. Winkel), damit sie nicht in den Rollraum des Rollladens hineinragt.**
- Das mittlere Plattenstück (3) anhand des Raums zwischen linkem und rechtem Plattenstück ausmessen, zuschneiden und einsetzen.
- Dämmplatten oben und unten sowie an Stoßbereichen mit Montageschaum oder Fugendichtband fixieren und abdichten.
- Vorhandenen Verschlussdeckel wieder einsetzen - fertig!
- **Revision:** Dämmung links, rechts und unten (entlang des Fensters) einschneiden und Dämmung aufklappen. Nach Revision, alle Schnitte wieder versiegeln.



Rollladendämmung Roka-Thermo-Flex 1000 x 500 x 35 mm EPS



Hohe Energieeffizienz

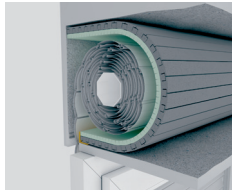
Seit Einführung der EnEV ist es erforderlich, bei Verkauf oder Vermietung einen Energieausweis vorzulegen. Er dokumentiert, ob Ihr Haus im roten oder grünen Bereich, das heißt ein Energiefresser oder eine sparsame Immobilie ist. Je besser Ihre Immobilie bewertet ist, desto höher sind der Verkaufspreis oder die Mieteinnahmen. Ebenfalls ist eine saubere Sanierungsdokumentation für den Erhalt von z. B. Fördermitteln notwendig.

Kosten sparen

Mit den Sanierungssystemen von Beck+Heun erreichen Sie im Rollladenkasten-Bereich Kosteneinsparungen von bis zu 66 % und schonen zugleich die Umwelt. Hinzu kommt, dass die Kosten der Sanierung überschaubar sind und sich bereits nach kurzer Zeit bezahlt machen.



WICHTIG! Diese Anleitung vor der Montage entfernen! Die grüne Dämmmatte zeigt generell zum Rollladenpanzer und die schwarze Dämmmatte zur Kastenseite, wobei der Mindestabstand zwischen Panzer und Dämmung 10 mm betragen sollte. Das Produkt Thermo-Flex muss im gebogenem Zustand in einem Stück (Klemmwirkung) eingebaut werden. Bei unsachgemäßem Einbau (Teilung der Platte in mehrere einzelne Streifen) kann keinerlei Gewährleistung übernommen werden. Eine Montage ist nur bei einer Temperatur ab 5° Grad durchzuführen. Weitere Informationen erhalten sie über ihren Fachhändler oder unter: www.beck-heun.de

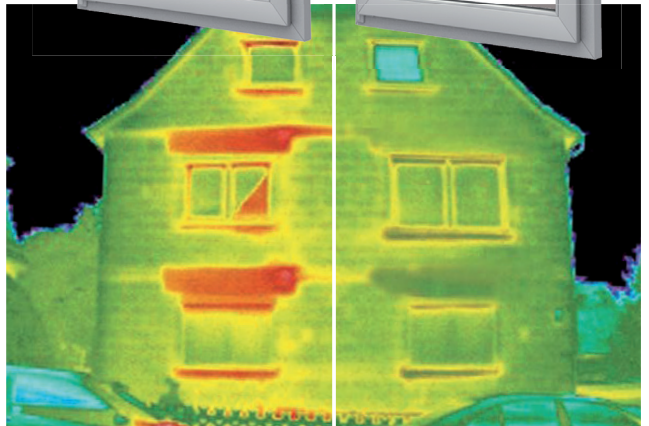


PROBLEME
 bei nicht sanierten Rollladenkästen

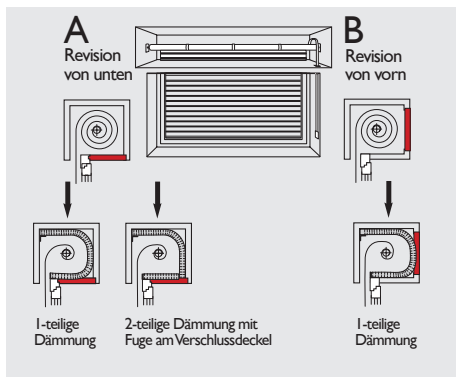
VORTEILE
 von sanierten Rollladenkästen

- Gefahr der Schimmelbildung
- Hoher Energieverlust
- Unangenehme Zugluft
- Negative Auswirkung auf Energieausweis
- Ungenügender Schallschutz

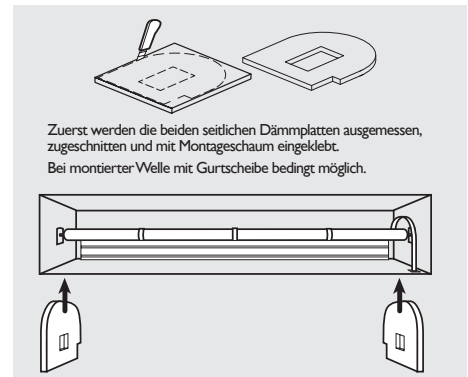
- Bis zu 66% weniger Energieverlust
- Erfüllt die neusten Anforderungen energiesparenden Bauens
- Vermeidung von Zugluft
- Schallschutzverbesserung bis zu 6dB
- Erhöhung des Wohnkomforts



Unterscheidungsmerkmale



Seitliche Dämmung



Die Montage in 10 Schritten

WICHTIG! Die Dämmplatte Thermo-Flex muss ca. 24h vor seiner Montage bei Zimmertemperatur lagern.

- 1

Machen Sie den alten Rollladenkasten frei zugänglich.
- 2

Messen Sie den Kasteninnenraum, um die Länge und Stärke der Dämmplatten festzulegen.
- 3

ROKA-THERMO-FLEX laut Aufmaß zuschneiden (auf Gurtdurchlass oder Motorkabel achten).
- 4

Dämmplatten einsetzen. Dämmung benötigt am Sturz und oberhalb des Blendrahmens einen Anschlag (z.B. Winkel setzen)
- 5

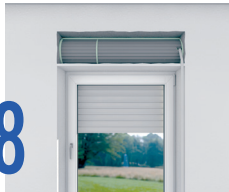
Zwischenstücke zurechtschneiden und einsetzen.



6 Dämmung fixieren (Spreize oder Dachlatte verwenden).



7 Dämmplatten mit Montageschaum am Anschlag und in den Stoßbereichen verkleben und abdichten.



8 ROKA-THERMO-FLEX ist fertig montiert.



9 Tipp: Zur nachträglichen Revision Dämmung einschneiden und aufklappen.



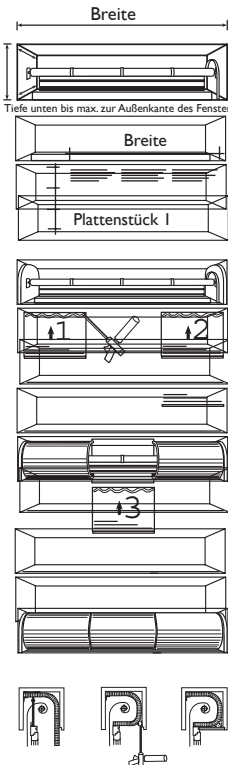
10 Nach der Revision alle Schnitte wieder versiegeln.

A Revision von unten

Einteilige Dämmung

Hierbei erfolgt die Montage von ROKA-THERMO-FLEX in der Regel mit drei Plattenstücken.

- Kasteninnenraum ausmessen und somit Länge (Tiefe oben + Höhe + Tiefe unten) von ROKA-THERMO-FLEX festlegen.
- Maße übertragen und ROKA-THERMO-FLEX mittels Cutter-Messer zuschneiden.
- Nun die beiden äußeren Plattenstücke in der Breite zuschneiden. **Die Plattenstücke sollten nicht weniger als 35 cm sein!**
- Die beiden zugeschnittenen Plattenstücke (1 und 2) links und rechts in das Auflager einbauen. Dafür die Dämmplatten zuerst oben mit Montageschaum (auf Dämmung und im Rollladenkasten) einkleben. Bis der Schaum abgebunden hat, Dämmung nach oben mit Klemmen oder Holzlaten an mehreren Stellen fixieren, dann umklappen. **Die Dämmung benötigt oberhalb des Blendrahmens einen Anschlag (z.B. Winkel), damit sie nicht in den Rollraum des Rollladens hineinragt.**
- Das mittlere Plattenstück anhand des Raums zwischen linkem und rechtem Plattenstück ausmessen, zuschneiden und einsetzen.
- Dämmplatten oben und unten sowie an Stoßbereichen mit Montageschaum oder Fugendichtband fixieren und abdichten.
- Vorhandenen Verschlussdeckel wieder einsetzen - fertig!



- **Revision:** Dämmung links, rechts und unten (entlang des Fensters) einschneiden und Dämmung aufklappen. Nach Revision, alle Schnitte wieder versiegeln.

B Revision von vorn

Einteilige Dämmung

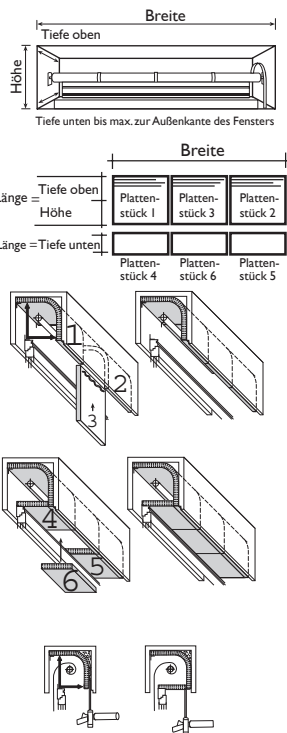
Hierbei erfolgt die Montage von ROKA-THERMO-FLEX in der Regel mit drei Plattenstücken.

- Kasteninnenraum ausmessen und somit Länge (Tiefe oben + Höhe + Tiefe unten) von ROKA-THERMO-FLEX festlegen.
- Maße übertragen und ROKA-THERMO-FLEX mittels Cutter-Messer zuschneiden.
- Nun die beiden äußeren Plattenstücke (1 und 2) in der Breite zuschneiden. **Die Plattenstücke sollten nicht weniger als 35 cm breit sein!**
- Die zugeschnittenen Plattenstücke jeweils links und rechts in das Auflager einbauen. Dafür die Dämmplatten zuerst oben mit Montageschaum (auf Dämmung und im Rollladenkasten) einkleben. Bis der Schaum abgebunden hat, Dämmung nach oben mit Klemmen oder Holzlaten an mehreren Stellen fixieren, dann umklappen. **Die Dämmung benötigt oberhalb des Blendrahmens einen Anschlag (z.B. Winkel), damit sie nicht in den Rollraum des Rollladens hineinragt.**
- Das mittlere Plattenstück (3) anhand des Raums zwischen linkem und rechtem Plattenstück ausmessen, zuschneiden und einsetzen.
- Dämmplatten oben und unten sowie an Stoßbereichen mit Montageschaum oder Fugendichtband fixieren und abdichten.
- Vorhandenen Verschlussdeckel wieder einsetzen - fertig!
- **Revision:** Dämmung links, rechts und unten (entlang des Fensters) einschneiden und Dämmung aufklappen. Nach Revision, alle Schnitte wieder versiegeln.

Zweiteilige Dämmung

Die Plattenstücke dürfen nicht kleiner als 35 cm in der Breite sein!

- Die Montage des Thermo-Flex erfolgt hierbei in 2 Abschnittslängen. Den Kasteninnenraum ausmessen. Länge der Dämmplatten festlegen, 1. Länge = Tiefe oben + Höhe 2. Länge = Tiefe unten
- Maße auf Dämmplatten übertragen. Die beiden äußeren Platten (1+2) ausmessen und mit Cutter Messer zuschneiden. Die 3. Platte, das mittlere Passtück, später ausmessen.
- Erst muss jeweils ein Thermo-Flex Teil rechts und links ins Auflager eingebaut werden. Die Dämmplatten werden mit Montageschaum eingeklebt, der oben auf der Dämmung und im Rollladenkasten oben aufgebracht wird. Bis der Schaum abgebunden hat, die Dämmung mit Klemmen oder Holzlaten an mehreren Stellen fixieren. Zum Schluss wird das mittlere Passtück (3) ausgemessen und eingesetzt.
- Die Dämmplatten müssen im Innenbereich oben und unten sowie an den Stoßbereichen mit Montageschaum oder Fugendichtband fixiert und abgedichtet werden. Danach die Dämmplatten 4 - 6 nach dem gleichen Verfahren einbauen und mit Montageschaum fixieren und alle Fugen abdichten. Vorhandenen Verschlussdeckel wieder einsetzen – fertig!
- Zu Revisionszwecken: Dämmung links und rechts, sowie unten einschneiden und Dämmung aufklappen. Nach Revision, alle Schnitte wieder versiegeln.



Rollladendämmung Roka-Thermo-Flex 1000 x 500 x 40 mm EPS



Hohe Energieeffizienz

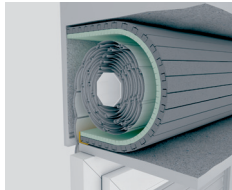
Seit Einführung der EnEV ist es erforderlich, bei Verkauf oder Vermietung einen Energieausweis vorzulegen. Er dokumentiert, ob Ihr Haus im roten oder grünen Bereich, das heißt ein Energiefresser oder eine sparsame Immobilie ist. Je besser Ihre Immobilie bewertet ist, desto höher sind der Verkaufspreis oder die Mieteinnahmen. Ebenfalls ist eine saubere Sanierungsdokumentation für den Erhalt von z. B. Fördermitteln notwendig.

Kosten sparen

Mit den Sanierungssystemen von Beck+Heun erreichen Sie im Rollladenkasten-Bereich Kosteneinsparungen von bis zu 66 % und schonen zugleich die Umwelt. Hinzu kommt, dass die Kosten der Sanierung überschaubar sind und sich bereits nach kurzer Zeit bezahlt machen.



WICHTIG! Diese Anleitung vor der Montage entfernen! Die grüne Dämmmatte zeigt generell zum Rollladenpanzer und die schwarze Dämmmatte zur Kastenseite, wobei der Mindestabstand zwischen Panzer und Dämmung 10 mm betragen sollte. Das Produkt Thermo-Flex muss im gebogenem Zustand in einem Stück (Klemmwirkung) eingebaut werden. Bei unsachgemäßem Einbau (Teilung der Platte in mehrere einzelne Streifen) kann keinerlei Gewährleistung übernommen werden. Eine Montage ist nur bei einer Temperatur ab 5° Grad durchzuführen. Weitere Informationen erhalten sie über ihren Fachhändler oder unter: www.beck-heun.de

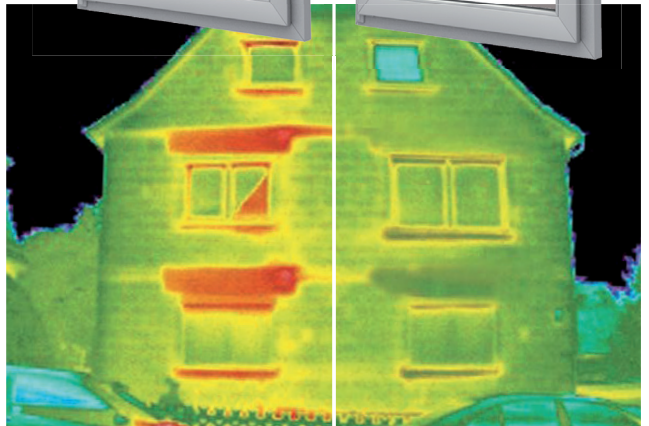


PROBLEME
 bei nicht sanierten Rollladenkästen

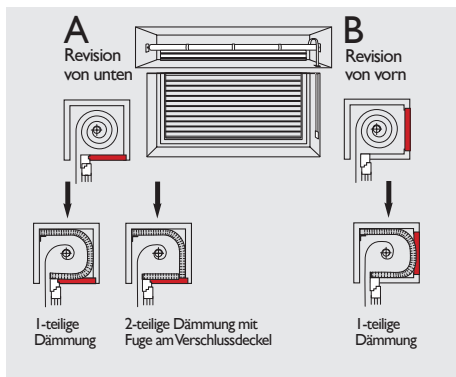
VORTEILE
 von sanierten Rollladenkästen

- Gefahr der Schimmelbildung
- Hoher Energieverlust
- Unangenehme Zugluft
- Negative Auswirkung auf Energieausweis
- Ungenügender Schallschutz

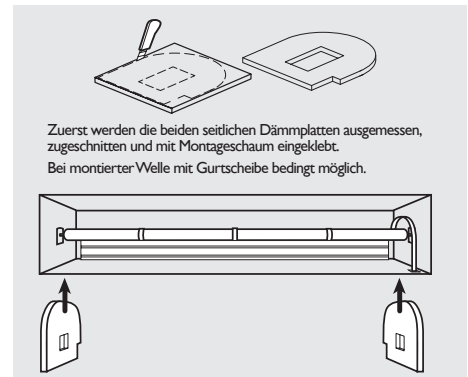
- Bis zu 66% weniger Energieverlust
- Erfüllt die neusten Anforderungen energiesparenden Bauens
- Vermeidung von Zugluft
- Schallschutzverbesserung bis zu 6dB
- Erhöhung des Wohnkomforts



Unterscheidungsmerkmale



Seitliche Dämmung



Die Montage in 10 Schritten

WICHTIG! Die Dämmplatte Thermo-Flex muss ca. 24h vor seiner Montage bei Zimmertemperatur lagern.

- 1


Machen Sie den alten Rollladenkasten frei zugänglich.
- 2


Messen Sie den Kasteninnenraum, um die Länge und Stärke der Dämmplatten festzulegen.
- 3


ROKA-THERMO-FLEX laut Aufmaß zuschneiden (auf Gurtdurchlass oder Motorkabel achten).
- 4


Dämmplatten einsetzen. Dämmung benötigt am Sturz und oberhalb des Blendrahmens einen Anschlag (z.B. Winkel setzen)
- 5

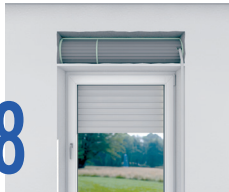

Zwischenstücke zurechtschneiden und einsetzen.



Dämmung fixieren (Spreize oder Dachlatte verwenden).



Dämmplatten mit Montageschaum am Anschlag und in den Stoßbereichen verkleben und abdichten.



ROKA-THERMO-FLEX ist fertig montiert.



Tipp: Zur nachträglichen Revision Dämmung einschneiden und aufklappen.



Nach der Revision alle Schnitte wieder versiegeln.

A Revision von unten

Einteilige Dämmung

Hierbei erfolgt die Montage von ROKA-THERMO-FLEX in der Regel mit drei Plattenstücken.

■ Kasteninnenraum ausmessen und somit Länge (Tiefe oben + Höhe + Tiefe unten) von ROKA-THERMO-FLEX festlegen.

■ Maße übertragen und ROKA-THERMO-FLEX mittels Cutter-Messer zuschneiden.

■ Nun die beiden äußeren Plattenstücke in der Breite zuschneiden. Die Plattenstücke sollten nicht weniger als 35 cm sein!

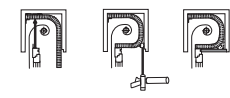
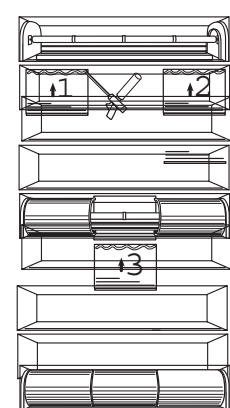
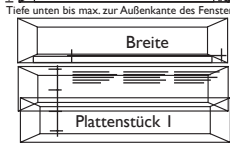
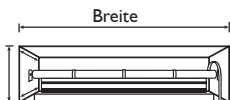
■ Die beiden zugeschnittenen Plattenstücke (1 und 2) links und rechts in das Auflager einbauen. Dafür die Dämmplatten zuerst oben mit Montageschaum (auf Dämmung und im Rollladenkasten) einkleben. Bis der Schaum abgebunden hat, Dämmung nach oben mit Klemmen oder Holzlatzen an mehreren Stellen fixieren, dann umklappen. Die Dämmung benötigt oberhalb des Blendrahmens einen Anschlag (z.B. Winkel), damit sie nicht in den Rollraum des Rollladens hineinragt.

■ Das mittlere Plattenstück anhand des Raums zwischen linkem und rechtem Plattenstück ausmessen, zuschneiden und einsetzen.

■ Dämmplatten oben und unten sowie an Stoßbereichen mit Montageschaum oder Fugendichtband fixieren und abdichten.

■ Vorhandenen Verschlussdeckel wieder einsetzen - fertig!

■ **Revision:** Dämmung links, rechts und unten (entlang des Fensters) einschneiden und Dämmung aufklappen. Nach Revision, alle Schnitte wieder versiegeln.



Zweiteilige Dämmung

Die Plattenstücke dürfen nicht kleiner als 35 cm in der Breite sein!

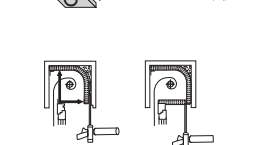
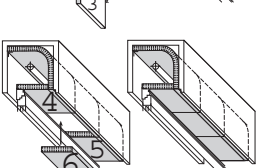
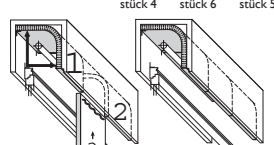
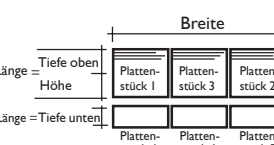
■ Die Montage des Thermo-Flex erfolgt hierbei in 2 Abschnittslängen. Den Kasteninnenraum ausmessen. Länge der Dämmplatten festlegen, 1. Länge = Tiefe oben + Höhe 2. Länge = Tiefe unten

Maße auf Dämmplatten übertragen. Die beiden äußeren Platten (1+2) ausmessen und mit Cutter Messer zuschneiden. Die 3. Platte, das mittlere Passstück, später ausmessen.

■ Erst muss jeweils ein Thermo-Flex Teil rechts und links ins Auflager eingebaut werden. Die Dämmplatten werden mit Montageschaum eingeklebt, der oben auf der Dämmung und im Rollladenkasten oben aufgebracht wird. Bis der Schaum abgebunden hat, die Dämmung mit Klemmen oder Holzlatzen an mehreren Stellen fixieren. Zum Schluss wird das mittlere Passstück (3) ausgemessen und eingesetzt.

■ Die Dämmplatten müssen im Innenbereich oben und unten sowie an den Stoßbereichen mit Montageschaum oder Fugendichtband fixiert und abgedichtet werden. Danach die Dämmplatten 4 - 6 nach dem gleichen Verfahren einbauen und mit Montageschaum fixieren und alle Fugen abdichten. Vorhandenen Verschlussdeckel wieder einsetzen – fertig!

■ Zu Revisionszwecken: Dämmung links und rechts, sowie unten einschneiden und Dämmung aufklappen. Nach Revision, alle Schnitte wieder versiegeln.



B Revision von vorn

Einteilige Dämmung

Hierbei erfolgt die Montage von ROKA-THERMO-FLEX in der Regel mit drei Plattenstücken.

■ Kasteninnenraum ausmessen und somit Länge (Tiefe oben + Höhe + Tiefe unten) von ROKA-THERMO-FLEX festlegen.

■ Maße übertragen und ROKA-THERMO-FLEX mittels Cutter-Messer zuschneiden.

■ Nun die beiden äußeren Plattenstücke (1 und 2) in der Breite zuschneiden.

Die Plattenstücke sollten nicht weniger als 35 cm breit sein!

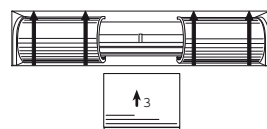
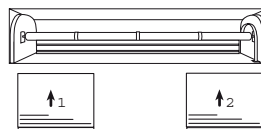
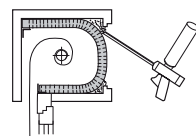
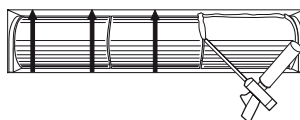
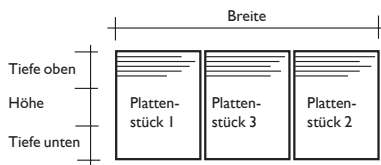
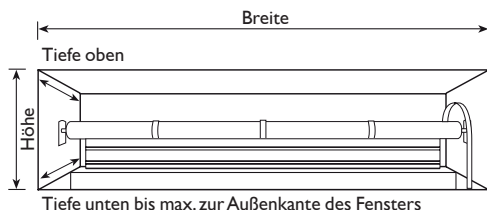
■ Die zugeschnittenen Plattenstücke jeweils links und rechts in das Auflager einbauen. Dafür die Dämmplatten zuerst oben mit Montageschaum (auf Dämmung und im Rollladenkasten) einkleben. Bis der Schaum abgebunden hat, Dämmung nach oben mit Klemmen oder Holzlatzen an mehreren Stellen fixieren, dann umklappen. Die Dämmung benötigt oberhalb des Blendrahmens einen Anschlag (z.B. Winkel), damit sie nicht in den Rollraum des Rollladens hineinragt.

■ Das mittlere Plattenstück (3) anhand des Raums zwischen linkem und rechtem Plattenstück ausmessen, zuschneiden und einsetzen.

■ Dämmplatten oben und unten sowie an Stoßbereichen mit Montageschaum oder Fugendichtband fixieren und abdichten.

■ Vorhandenen Verschlussdeckel wieder einsetzen - fertig!

■ **Revision:** Dämmung links, rechts und unten (entlang des Fensters) einschneiden und Dämmung aufklappen. Nach Revision, alle Schnitte wieder versiegeln.



Rollladendämmung Roka-Thermo-Flex 1000 x 790 x 13 mm EPS

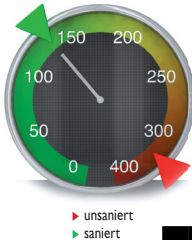


Hohe Energieeffizienz

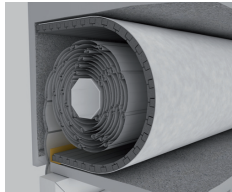
Seit Einführung der EnEV ist es erforderlich, bei Verkauf oder Vermietung einen Energieausweis vorzulegen. Er dokumentiert, ob Ihr Haus im roten oder grünen Bereich, das heißt ein Energiefresser oder eine sparsame Immobilie ist. Je besser Ihre Immobilie bewertet ist, desto höher sind der Verkaufspreis oder die Mieteinnahmen. Ebenfalls ist eine saubere Sanierungsdokumentation für den Erhalt von z. B. Fördermitteln notwendig.

Kosten sparen

Mit den Sanierungssystemen von Beck+Heun erreichen Sie im Rollladenkasten-Bereich Kosteneinsparungen von bis zu 66 % und schonen zugleich die Umwelt. Hinzu kommt, dass die Kosten der Sanierung überschaubar sind und sich bereits nach kurzer Zeit bezahlt machen.



WICHTIG! Diese Anleitung vor der Montage entfernen! Die Dämmung zeigt generell zum Rollladenpanzer und die Folie zur Kastenseite, wobei der Mindestabstand zwischen Panzer und Dämmung 10 mm betragen sollte. Das Produkt Thermo-Flex muss im gebogenem Zustand in einem Stück (Klemmwirkung) eingebaut werden. Bei unsachgemäßem Einbau (Teilung der Platte in mehrere einzelne Streifen) kann keinerlei Gewährleistung übernommen werden. Eine Montage ist nur bei einer Temperatur ab 5° Grad durchzuführen. Weitere Informationen erhalten sie über ihren Fachhändler oder unter: www.beck-heun.de



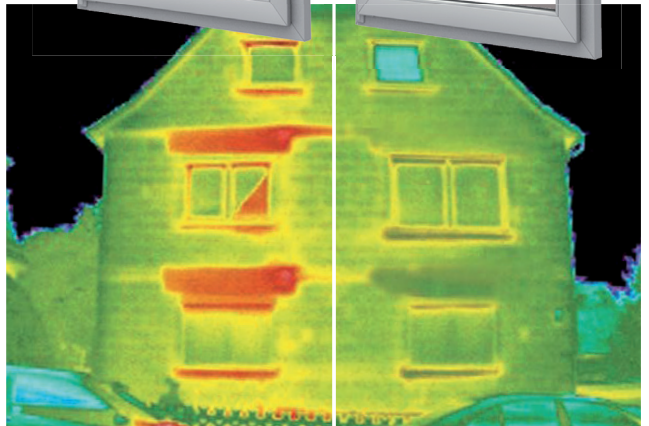
(Abb. zeigt Neoporausführung)

PROBLEME
 bei nicht sanierten Rollladenkästen

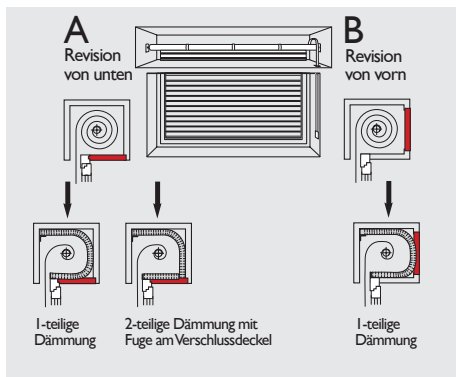
VORTEILE
 von sanierten Rollladenkästen

- Gefahr der Schimmelbildung
- Hoher Energieverlust
- Unangenehme Zugluft
- Negative Auswirkung auf Energieausweis
- Ungenügender Schallschutz

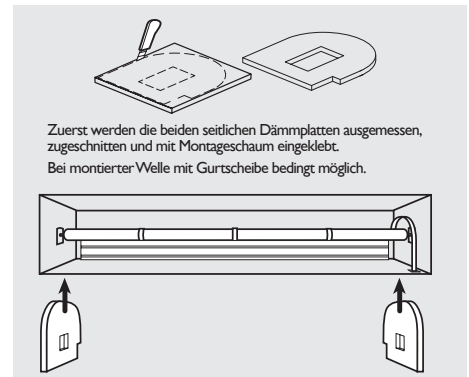
- Bis zu 66% weniger Energieverlust
- Erfüllt die neusten Anforderungen energiesparenden Bauens
- Vermeidung von Zugluft
- Schallschutzverbesserung bis zu 6dB
- Erhöhung des Wohnkomforts



Unterscheidungsmerkmale



Seitliche Dämmung



Die Montage in 10 Schritten

WICHTIG! Die Dämmplatte Thermo-Flex muss ca. 24h vor seiner Montage bei Zimmertemperatur lagern.

1

Machen Sie den alten Rollladenkasten frei zugänglich.

2

Messen Sie den Kasteninnenraum, um die Länge und Stärke der Dämmplatten festzulegen.

3

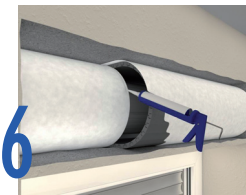
ROKA-THERMO-FLEX laut Aufmaß zuschneiden (auf Gurtdurchlass oder Motorkabel achten).

4

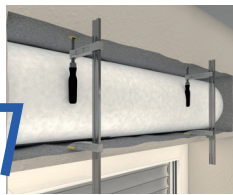
Dämmplatten einsetzen. Dämmung benötigt am Sturz und oberhalb des Blendrahmens einen Anschlag (z.B. Winkel setzen)

5

Zwischenstücke zurechtschneiden und einsetzen.



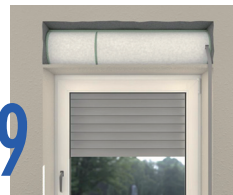
Überstehenden 6 cm breiten Diffusionsvlies vollständig mit der anstoßenden Dämmplatte verkleben.



Dämmung fixieren (Spreize oder Dachlatte verwenden).



Dämmplatten mit Montageschaum am Anschlag und in den Stoßbereichen verkleben und abdichten.



ROKA-THERMO-FLEX ist fertig montiert.



Tipp: Zur nachträglichen Revision Dämmung einschneiden, aufklappen und wieder verkleben.

A Revision von unten

Einteilige Dämmung

Hierbei erfolgt die Montage von ROKA-THERMO-FLEX in der Regel mit drei Plattenstücken.

- Kasteninnenraum ausmessen und somit Länge (Tiefe oben + Höhe + Tiefe unten) von ROKA-THERMO-FLEX festlegen.

- Maße übertragen und ROKA-THERMO-FLEX mittels Cutter-Messer zuschneiden.

- Nun die beiden äußeren Plattenstücke in der Breite zuschneiden. **Die Plattenstücke sollten nicht weniger als 35 cm sein!**

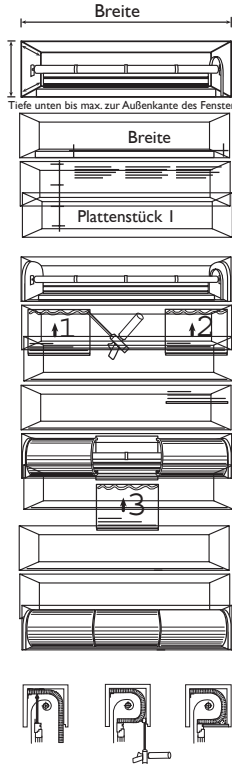
- Die beiden zugeschnittenen Plattenstücke (1 und 2) links und rechts in das Auflager einbauen. Dafür die Dämmplatten zuerst oben mit Montageschaum (auf Dämmung und im Rollladenkasten) einkleben. Bis der Schaum abgebunden hat, Dämmung nach oben mit Klemmen oder Holzlatten an mehreren Stellen fixieren, dann umklappen. **Die Dämmung benötigt oberhalb des Blendrahmens einen Anschlag (z.B. Winkel), damit sie nicht in den Rollraum des Rollladens hineinragt.**

- Das mittlere Plattenstück anhand des Raums zwischen linkem und rechtem Plattenstück ausmessen, zuschneiden und einsetzen.

- Dämmplatten oben und unten sowie an Stoßbereichen mit Montageschaum oder Fugendichtband fixieren und abdichten.

- Vorhandenen Verschlussdeckel wieder einsetzen - fertig!

- **Revision:** Dämmung links, rechts und unten (entlang des Fensters) einschneiden und Dämmung aufklappen. Nach Revision, alle Schnitte wieder versiegeln.



Zweiteilige Dämmung

Die Plattenstücke dürfen nicht kleiner als 35 cm in der Breite sein!

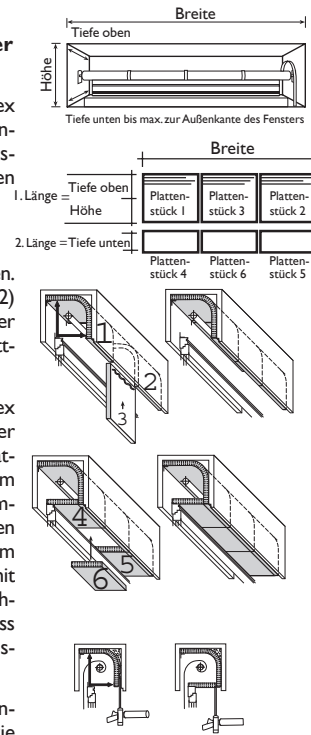
- Die Montage des Thermo-Flex erfolgt hierbei in 2 Abschnittslängen. Den Kasteninnenraum ausmessen. Länge der Dämmplatten festlegen, 1. Länge = Tiefe oben + Höhe 2. Länge = Tiefe unten

Maße auf Dämmplatten übertragen. Die beiden äußeren Platten (1+2) ausmessen und mit Cutter Messer zuschneiden. Die 3. Platte, das mittlere Passtück, später ausmessen.

- Erst muss jeweils ein Thermo-Flex Teil rechts und links ins Auflager eingebaut werden. Die Dämmplatten werden mit Montageschaum eingeklebt, der oben auf der Dämmung und im Rollladenkasten oben aufgebracht wird. Bis der Schaum abgebunden hat, die Dämmung mit Klemmen oder Holzlatten an mehreren Stellen fixieren. Zum Schluss wird das mittlere Passtück (3) ausgemessen und eingesetzt.

- Die Dämmplatten müssen im Innenbereich oben und unten sowie an den Stoßbereichen mit Montageschaum oder Fugendichtband fixiert und abgedichtet werden. Danach die Dämmplatten 4 - 6 nach dem gleichen Verfahren einbauen und mit Montageschaum fixieren und alle Fugen abdichten. Vorhandenen Verschlussdeckel wieder einsetzen – fertig!

- Zu Revisionszwecken: Dämmung links und rechts, sowie unten einschneiden und Dämmung aufklappen. Nach Revision, alle Schnitte wieder versiegeln.



B Revision von vorn

Einteilige Dämmung

Hierbei erfolgt die Montage von ROKA-THERMO-FLEX in der Regel mit drei Plattenstücken.

- Kasteninnenraum ausmessen und somit Länge (Tiefe oben + Höhe + Tiefe unten) von ROKA-THERMO-FLEX festlegen.

- Maße übertragen und ROKA-THERMO-FLEX mittels Cutter-Messer zuschneiden.

- Nun die beiden äußeren Plattenstücke (1 und 2) in der Breite zuschneiden.

Die Plattenstücke sollten nicht weniger als 35 cm breit sein!

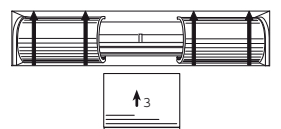
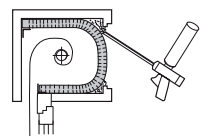
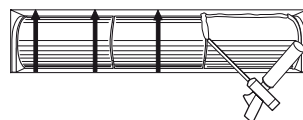
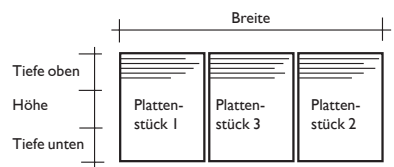
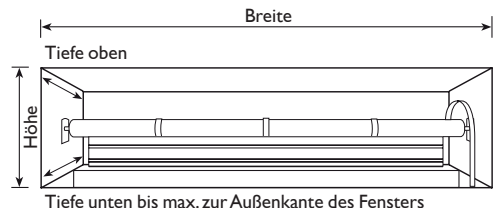
- Die zugeschnittenen Plattenstücke jeweils links und rechts in das Auflager einbauen. Dafür die Dämmplatten zuerst oben mit Montageschaum (auf Dämmung und im Rollladenkasten) einkleben. Bis der Schaum abgebunden hat, Dämmung nach oben mit Klemmen oder Holzlatten an mehreren Stellen fixieren, dann umklappen. **Die Dämmung benötigt oberhalb des Blendrahmens einen Anschlag (z.B. Winkel), damit sie nicht in den Rollraum des Rollladens hineinragt.**

- Das mittlere Plattenstück (3) anhand des Raums zwischen linkem und rechtem Plattenstück ausmessen, zuschneiden und einsetzen.

- Dämmplatten oben und unten sowie an Stoßbereichen mit Montageschaum oder Fugendichtband fixieren und abdichten.

- Vorhandenen Verschlussdeckel wieder einsetzen - fertig!

- **Revision:** Dämmung links, rechts und unten (entlang des Fensters) einschneiden und Dämmung aufklappen. Nach Revision, alle Schnitte wieder versiegeln.



Rollladendämmung Roka-Thermo-Flex 1000 x 790 x 13 mm NEO



Hohe Energieeffizienz

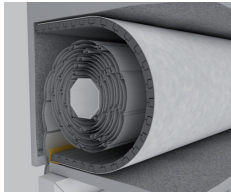
Seit Einführung der EnEV ist es erforderlich, bei Verkauf oder Vermietung einen Energieausweis vorzulegen. Er dokumentiert, ob Ihr Haus im roten oder grünen Bereich, das heißt ein Energiefresser oder eine sparsame Immobilie ist. Je besser Ihre Immobilie bewertet ist, desto höher sind der Verkaufspreis oder die Mieteinnahmen. Ebenfalls ist eine saubere Sanierungsdokumentation für den Erhalt von z. B. Fördermitteln notwendig.

Kosten sparen

Mit den Sanierungssystemen von Beck+Heun erreichen Sie im Rollladenkasten-Bereich Kosteneinsparungen von bis zu 66 % und schonen zugleich die Umwelt. Hinzu kommt, dass die Kosten der Sanierung überschaubar sind und sich bereits nach kurzer Zeit bezahlt machen.



WICHTIG! Diese Anleitung vor der Montage entfernen! Die Dämmung zeigt generell zum Rollladenpanzer und die Folie zur Kastenseite, wobei der Mindestabstand zwischen Panzer und Dämmung 10 mm betragen sollte. Das Produkt Thermo-Flex muss in gebogenem Zustand in einem Stück (Klemmwirkung) eingebaut werden. Bei unsachgemäßem Einbau (Teilung der Platte in mehrere einzelne Streifen) kann keinerlei Gewährleistung übernommen werden. Eine Montage ist nur bei einer Temperatur ab 5° Grad durchzuführen. Weitere Informationen erhalten sie über ihren Fachhändler oder unter: www.beck-heun.de

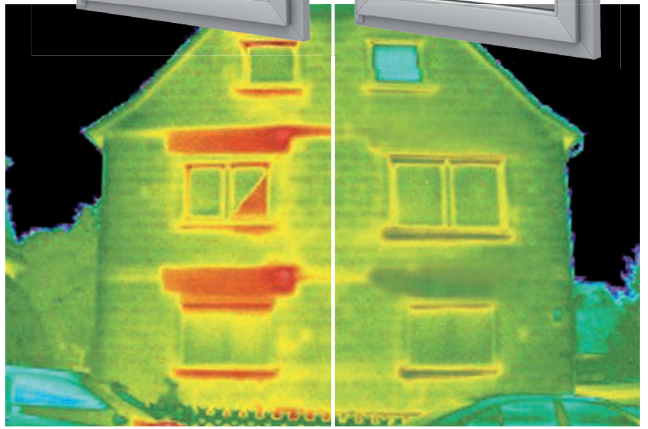


PROBLEME
 bei nicht sanierten Rollladenkästen

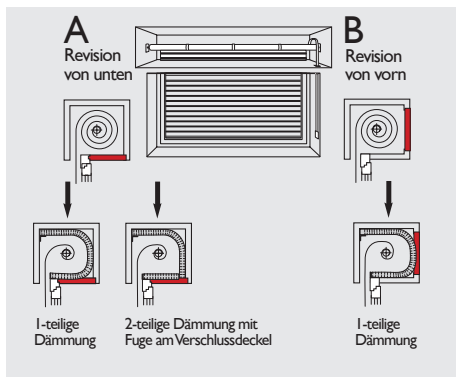
VORTEILE
 von sanierten Rollladenkästen

- Gefahr der Schimmelbildung
- Hoher Energieverlust
- Unangenehme Zugluft
- Negative Auswirkung auf Energieausweis
- Ungenügender Schallschutz

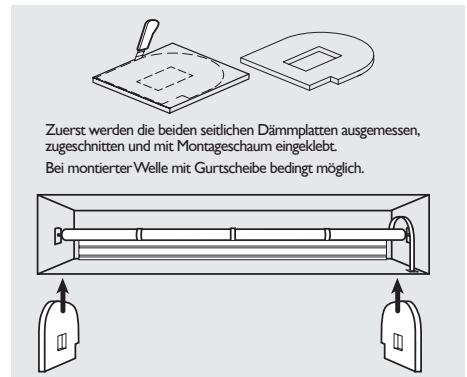
- Bis zu 66% weniger Energieverlust
- Erfüllt die neusten Anforderungen energiesparenden Bauens
- Vermeidung von Zugluft
- Schallschutzverbesserung bis zu 6dB
- Erhöhung des Wohnkomforts



Unterscheidungsmerkmale



Seitliche Dämmung



Die Montage in 10 Schritten

WICHTIG! Die Dämmplatte Thermo-Flex muss ca. 24h vor seiner Montage bei Zimmertemperatur lagern.

1

Machen Sie den alten Rollladenkasten frei zugänglich.

2

Messen Sie den Kasteninnenraum, um die Länge und Stärke der Dämmplatten festzulegen.

3

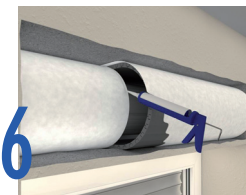
ROKA-THERMO-FLEX laut Aufmaß zuschneiden (auf Gurtdurchlass oder Motorkabel achten).

4

Dämmplatten einsetzen. Dämmung benötigt am Sturz und oberhalb des Blendrahmens einen Anschlag (z.B. Winkel setzen)

5

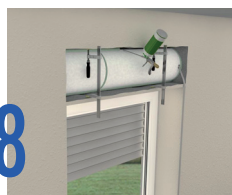
Zwischenstücke zurechtschneiden und einsetzen.



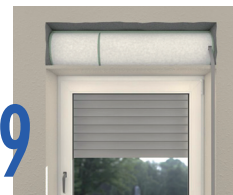
Überstehenden 6 cm breiten Diffusionsvlies vollständig mit der anstoßenden Dämmplatte verkleben.



Dämmung fixieren (Spreize oder Dachlatte verwenden).



Dämmplatten mit Montageschaum am Anschlag und in den Stoßbereichen verkleben und abdichten.



ROKA-THERMO-FLEX ist fertig montiert.



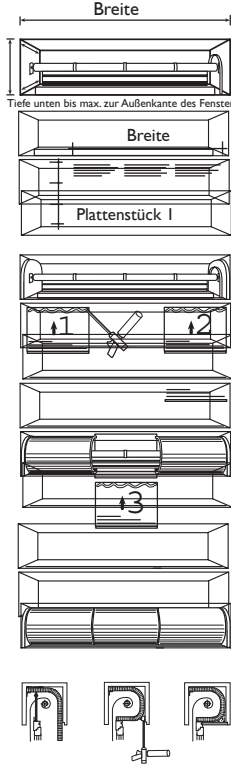
Tipp: Zur nachträglichen Revision Dämmung einschneiden, aufklappen und wieder verkleben.

A Revision von unten

Einteilige Dämmung

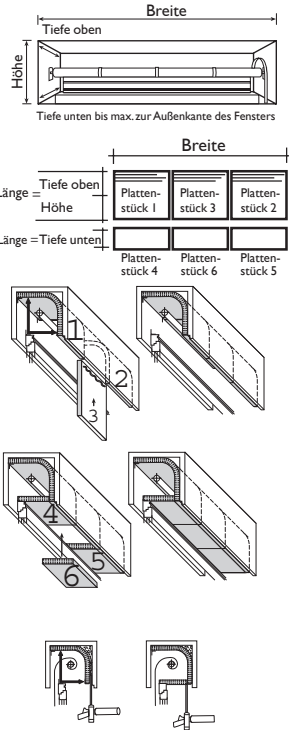
Hierbei erfolgt die Montage von ROKA-THERMO-FLEX in der Regel mit drei Plattenstücken.

- Kasteninnenraum ausmessen und somit Länge (Tiefe oben + Höhe + Tiefe unten) von ROKA-THERMO-FLEX festlegen.
- Maße übertragen und ROKA-THERMO-FLEX mittels Cutter-Messer zuschneiden.
- Nun die beiden äußeren Plattenstücke in der Breite zuschneiden. **Die Plattenstücke sollten nicht weniger als 35 cm sein!**
- Die beiden zugeschnittenen Plattenstücke (1 und 2) links und rechts in das Auflager einbauen. Dafür die Dämmplatten zuerst oben mit Montageschaum (auf Dämmung und im Rollladenkasten) einkleben. Bis der Schaum abgebunden hat, Dämmung nach oben mit Klemmen oder Holzlatzen an mehreren Stellen fixieren, dann umklappen. **Die Dämmung benötigt oberhalb des Blendrahmens einen Anschlag (z.B. Winkel), damit sie nicht in den Rollraum des Rollladens hineinragt.**
- Das mittlere Plattenstück anhand des Raums zwischen linkem und rechtem Plattenstück ausmessen, zuschneiden und einsetzen.
- Dämmplatten oben und unten sowie an Stoßbereichen mit Montageschaum oder Fugendichtband fixieren und abdichten.
- Vorhandenen Verschlussdeckel wieder einsetzen - fertig!



Die Plattenstücke dürfen nicht kleiner als 35 cm in der Breite sein!

- Die Montage des Thermo-Flex erfolgt hierbei in 2 Abschnittslängen. Den Kasteninnenraum ausmessen. Länge der Dämmplatten festlegen,
 1. Länge = Tiefe oben + Höhe
 2. Länge = Tiefe unten
 Maße auf Dämmplatten übertragen. Die beiden äußeren Platten (1+2) ausmessen und mit Cutter Messer zuschneiden. Die 3. Platte, das mittlere Passtück, später ausmessen.
- Erst muss jeweils ein Thermo-Flex Teil rechts und links ins Auflager eingebaut werden. Die Dämmplatten werden mit Montageschaum eingeklebt, der oben auf der Dämmung und im Rollladenkasten oben aufgebracht wird. Bis der Schaum abgebunden hat, die Dämmung mit Klemmen oder Holzlatzen an mehreren Stellen fixieren. Zum Schluss wird das mittlere Passtück (3) ausgemessen und eingesetzt.
- Die Dämmplatten müssen im Innenbereich oben und unten sowie an den Stoßbereichen mit Montageschaum oder Fugendichtband fixiert und abgedichtet werden. Danach die Dämmplatten 4 - 6 nach dem gleichen Verfahren einbauen und mit Montageschaum fixieren und alle Fugen abdichten. Vorhandenen Verschlussdeckel wieder einsetzen – fertig!
- Zu Revisionszwecken: Dämmung links und rechts, sowie unten einschneiden und Dämmung aufklappen. Nach Revision, alle Schnitte wieder versiegeln.

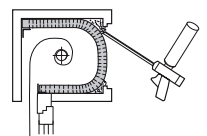
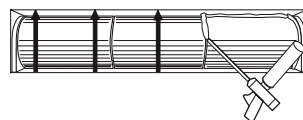
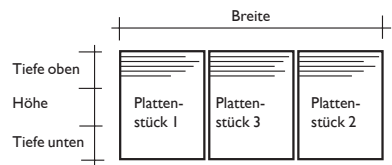
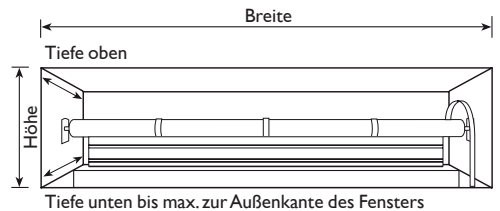


B Revision von vorn

Einteilige Dämmung

Hierbei erfolgt die Montage von ROKA-THERMO-FLEX in der Regel mit drei Plattenstücken.

- Kasteninnenraum ausmessen und somit Länge (Tiefe oben + Höhe + Tiefe unten) von ROKA-THERMO-FLEX festlegen.
- Maße übertragen und ROKA-THERMO-FLEX mittels Cutter-Messer zuschneiden.
- Nun die beiden äußeren Plattenstücke (1 und 2) in der Breite zuschneiden. **Die Plattenstücke sollten nicht weniger als 35 cm breit sein!**
- Die zugeschnittenen Plattenstücke jeweils links und rechts in das Auflager einbauen. Dafür die Dämmplatten zuerst oben mit Montageschaum (auf Dämmung und im Rollladenkasten) einkleben. Bis der Schaum abgebunden hat, Dämmung nach oben mit Klemmen oder Holzlatzen an mehreren Stellen fixieren, dann umklappen. **Die Dämmung benötigt oberhalb des Blendrahmens einen Anschlag (z.B. Winkel), damit sie nicht in den Rollraum des Rollladens hineinragt.**
- Das mittlere Plattenstück (3) anhand des Raums zwischen linkem und rechtem Plattenstück ausmessen, zuschneiden und einsetzen.
- Dämmplatten oben und unten sowie an Stoßbereichen mit Montageschaum oder Fugendichtband fixieren und abdichten.
- Vorhandenen Verschlussdeckel wieder einsetzen - fertig!
- **Revision:** Dämmung links, rechts und unten (entlang des Fensters) einschneiden und Dämmung aufklappen. Nach Revision, alle Schnitte wieder versiegeln.



Rollladendämmung Roka-Thermo-Flex 1000 x 790 x 25 mm EPS



Hohe Energieeffizienz

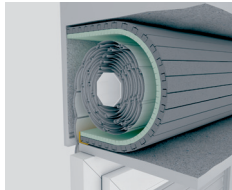
Seit Einführung der EnEV ist es erforderlich, bei Verkauf oder Vermietung einen Energieausweis vorzulegen. Er dokumentiert, ob Ihr Haus im roten oder grünen Bereich, das heißt ein Energiefresser oder eine sparsame Immobilie ist. Je besser Ihre Immobilie bewertet ist, desto höher sind der Verkaufspreis oder die Mieteinnahmen. Ebenfalls ist eine saubere Sanierungsdokumentation für den Erhalt von z. B. Fördermitteln notwendig.

Kosten sparen

Mit den Sanierungssystemen von Beck+Heun erreichen Sie im Rollladenkasten-Bereich Kosteneinsparungen von bis zu 66 % und schonen zugleich die Umwelt. Hinzu kommt, dass die Kosten der Sanierung überschaubar sind und sich bereits nach kurzer Zeit bezahlt machen.



WICHTIG! Diese Anleitung vor der Montage entfernen! Die grüne Dämmmatte zeigt generell zum Rollladenpanzer und die schwarze Dämmmatte zur Kastenseite, wobei der Mindestabstand zwischen Panzer und Dämmung 10 mm betragen sollte. Das Produkt Thermo-Flex muss im gebogenem Zustand in einem Stück (Klemmwirkung) eingebaut werden. Bei unsachgemäßem Einbau (Teilung der Platte in mehrere einzelne Streifen) kann keinerlei Gewährleistung übernommen werden. Eine Montage ist nur bei einer Temperatur ab 5° Grad durchzuführen. Weitere Informationen erhalten sie über ihren Fachhändler oder unter: www.beck-heun.de

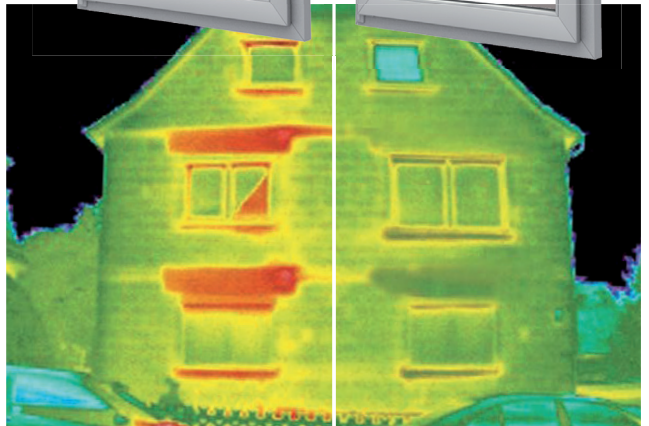


PROBLEME
 bei nicht sanierten Rollladenkästen

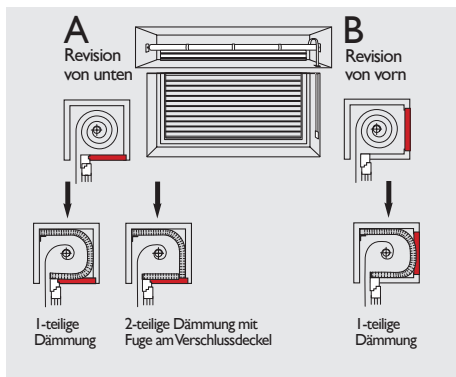
VORTEILE
 von sanierten Rollladenkästen

- Gefahr der Schimmelbildung
- Hoher Energieverlust
- Unangenehme Zugluft
- Negative Auswirkung auf Energieausweis
- Ungenügender Schallschutz

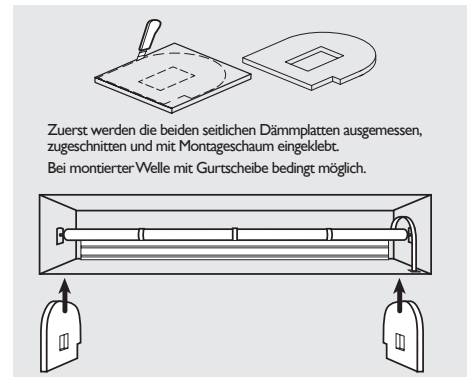
- Bis zu 66% weniger Energieverlust
- Erfüllt die neusten Anforderungen energiesparenden Bauens
- Vermeidung von Zugluft
- Schallschutzverbesserung bis zu 6dB
- Erhöhung des Wohnkomforts



Unterscheidungsmerkmale



Seitliche Dämmung



Die Montage in 10 Schritten

WICHTIG! Die Dämmplatte Thermo-Flex muss ca. 24h vor seiner Montage bei Zimmertemperatur lagern.

1

Machen Sie den alten Rollladenkasten frei zugänglich.

2

Messen Sie den Kasteninnenraum, um die Länge und Stärke der Dämmplatten festzulegen.

3

ROKA-THERMO-FLEX laut Aufmaß zuschneiden (auf Gurtdurchlass oder Motorkabel achten).

4

Dämmplatten einsetzen. Dämmung benötigt am Sturz und oberhalb des Blendrahmens einen Anschlag (z.B. Winkel setzen)

5

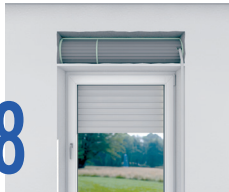
Zwischenstücke zurechtschneiden und einsetzen.



6 Dämmung fixieren (Spreize oder Dachlatte verwenden).



7 Dämmplatten mit Montageschaum am Anschlag und in den Stoßbereichen verkleben und abdichten.



8 ROKA-THERMO-FLEX ist fertig montiert.



9 Tipp: Zur nachträglichen Revision Dämmung einschneiden und aufklappen.



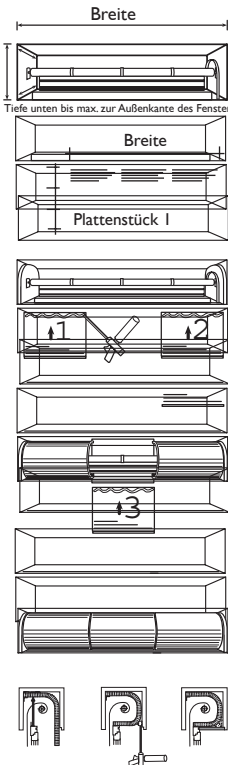
10 Nach der Revision alle Schnitte wieder versiegeln.

A Revision von unten

Einteilige Dämmung

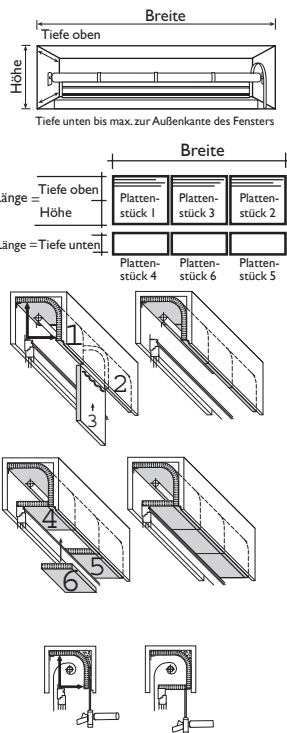
Hierbei erfolgt die Montage von ROKA-THERMO-FLEX in der Regel mit drei Plattenstücken.

- Kasteninnenraum ausmessen und somit Länge (Tiefe oben + Höhe + Tiefe unten) von ROKA-THERMO-FLEX festlegen.
- Maße übertragen und ROKA-THERMO-FLEX mittels Cutter-Messer zuschneiden.
- Nun die beiden äußeren Plattenstücke in der Breite zuschneiden. **Die Plattenstücke sollten nicht weniger als 35 cm sein!**
- Die beiden zugeschnittenen Plattenstücke (1 und 2) links und rechts in das Auflager einbauen. Dafür die Dämmplatten zuerst oben mit Montageschaum (auf Dämmung und im Rollladenkasten) einkleben. Bis der Schaum abgebunden hat, Dämmung nach oben mit Klemmen oder Holzlatten an mehreren Stellen fixieren, dann umklappen. **Die Dämmung benötigt oberhalb des Blendrahmens einen Anschlag (z.B. Winkel), damit sie nicht in den Rollraum des Rollladens hineinragt.**
- Das mittlere Plattenstück anhand des Raums zwischen linkem und rechtem Plattenstück ausmessen, zuschneiden und einsetzen.
- Dämmplatten oben und unten sowie an Stoßbereichen mit Montageschaum oder Fugendichtband fixieren und abdichten.
- Vorhandenen Verschlussdeckel wieder einsetzen - fertig!



Die Plattenstücke dürfen nicht kleiner als 35 cm in der Breite sein!

- Die Montage des Thermo-Flex erfolgt hierbei in 2 Abschnittslängen. Den Kasteninnenraum ausmessen. Länge der Dämmplatten festlegen, 1. Länge = Tiefe oben + Höhe 2. Länge = Tiefe unten
- Maße auf Dämmplatten übertragen. Die beiden äußeren Platten (1+2) ausmessen und mit Cutter Messer zuschneiden. Die 3. Platte, das mittlere Passtück, später ausmessen.
- Erst muss jeweils ein Thermo-Flex Teil rechts und links ins Auflager eingebaut werden. Die Dämmplatten werden mit Montageschaum eingeklebt, der oben auf der Dämmung und im Rollladenkasten oben aufgebracht wird. Bis der Schaum abgebunden hat, die Dämmung mit Klemmen oder Holzlatten an mehreren Stellen fixieren. Zum Schluss wird das mittlere Passtück (3) ausgemessen und eingesetzt.



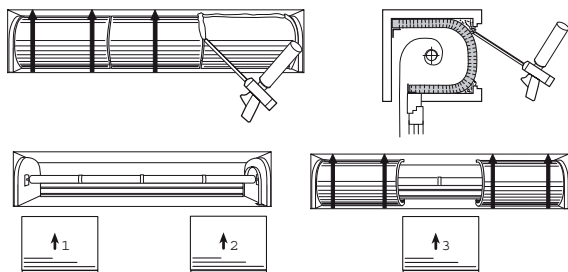
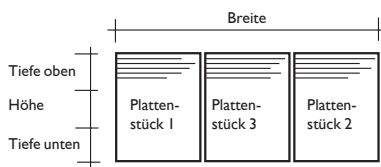
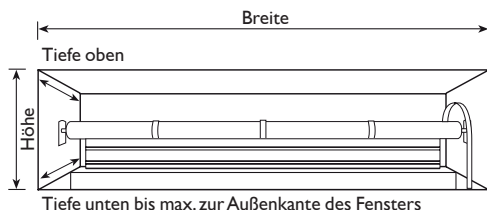
- Die Dämmplatten müssen im Innenbereich oben und unten sowie an den Stoßbereichen mit Montageschaum oder Fugendichtband fixiert und abgedichtet werden. Danach die Dämmplatten 4 - 6 nach dem gleichen Verfahren einbauen und mit Montageschaum fixieren und alle Fugen abdichten. Vorhandenen Verschlussdeckel wieder einsetzen – fertig!
- Zu Revisionszwecken: Dämmung links und rechts, sowie unten einschneiden und Dämmung aufklappen. Nach Revision, alle Schnitte wieder versiegeln.

B Revision von vorn

Einteilige Dämmung

Hierbei erfolgt die Montage von ROKA-THERMO-FLEX in der Regel mit drei Plattenstücken.

- Kasteninnenraum ausmessen und somit Länge (Tiefe oben + Höhe + Tiefe unten) von ROKA-THERMO-FLEX festlegen.
- Maße übertragen und ROKA-THERMO-FLEX mittels Cutter-Messer zuschneiden.
- Nun die beiden äußeren Plattenstücke (1 und 2) in der Breite zuschneiden. **Die Plattenstücke sollten nicht weniger als 35 cm breit sein!**
- Die zugeschnittenen Plattenstücke jeweils links und rechts in das Auflager einbauen. Dafür die Dämmplatten zuerst oben mit Montageschaum (auf Dämmung und im Rollladenkasten) einkleben. Bis der Schaum abgebunden hat, Dämmung nach oben mit Klemmen oder Holzlatten an mehreren Stellen fixieren, dann umklappen. **Die Dämmung benötigt oberhalb des Blendrahmens einen Anschlag (z.B. Winkel), damit sie nicht in den Rollraum des Rollladens hineinragt.**
- Das mittlere Plattenstück (3) anhand des Raums zwischen linkem und rechtem Plattenstück ausmessen, zuschneiden und einsetzen.
- Dämmplatten oben und unten sowie an Stoßbereichen mit Montageschaum oder Fugendichtband fixieren und abdichten.
- Vorhandenen Verschlussdeckel wieder einsetzen - fertig!
- **Revision:** Dämmung links, rechts und unten (entlang des Fensters) einschneiden und Dämmung aufklappen. Nach Revision, alle Schnitte wieder versiegeln.



Rollladendämmung Roka-Thermo-Flex 1000 x 790 x 30 mm EPS



Hohe Energieeffizienz

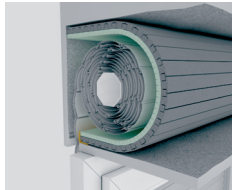
Seit Einführung der EnEV ist es erforderlich, bei Verkauf oder Vermietung einen Energieausweis vorzulegen. Er dokumentiert, ob Ihr Haus im roten oder grünen Bereich, das heißt ein Energiefresser oder eine sparsame Immobilie ist. Je besser Ihre Immobilie bewertet ist, desto höher sind der Verkaufspreis oder die Mieteinnahmen. Ebenfalls ist eine saubere Sanierungsdokumentation für den Erhalt von z. B. Fördermitteln notwendig.

Kosten sparen

Mit den Sanierungssystemen von Beck+Heun erreichen Sie im Rollladenkasten-Bereich Kosteneinsparungen von bis zu 66 % und schonen zugleich die Umwelt. Hinzu kommt, dass die Kosten der Sanierung überschaubar sind und sich bereits nach kurzer Zeit bezahlt machen.



WICHTIG! Diese Anleitung vor der Montage entfernen! Die grüne Dämmmatte zeigt generell zum Rollladenpanzer und die schwarze Dämmmatte zur Kastenseite, wobei der Mindestabstand zwischen Panzer und Dämmung 10 mm betragen sollte. Das Produkt Thermo-Flex muss im gebogenem Zustand in einem Stück (Klemmwirkung) eingebaut werden. Bei unsachgemäßem Einbau (Teilung der Platte in mehrere einzelne Streifen) kann keinerlei Gewährleistung übernommen werden. Eine Montage ist nur bei einer Temperatur ab 5° Grad durchzuführen. Weitere Informationen erhalten sie über ihren Fachhändler oder unter: www.beck-heun.de

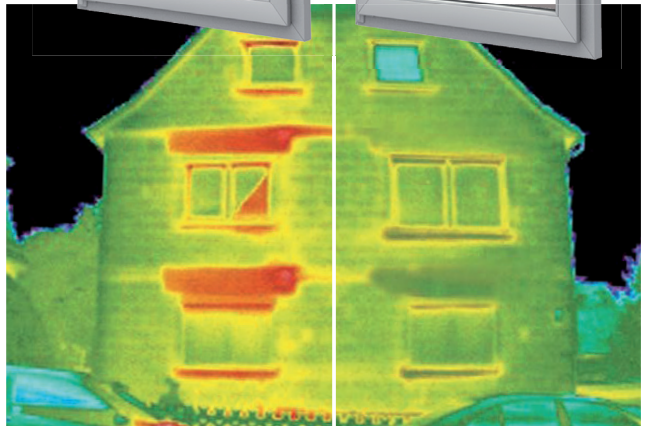


PROBLEME
 bei nicht sanierten Rollladenkästen

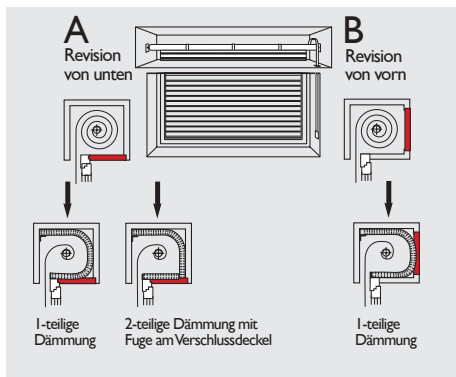
VORTEILE
 von sanierten Rollladenkästen

- Gefahr der Schimmelbildung
- Hoher Energieverlust
- Unangenehme Zugluft
- Negative Auswirkung auf Energieausweis
- Ungenügender Schallschutz

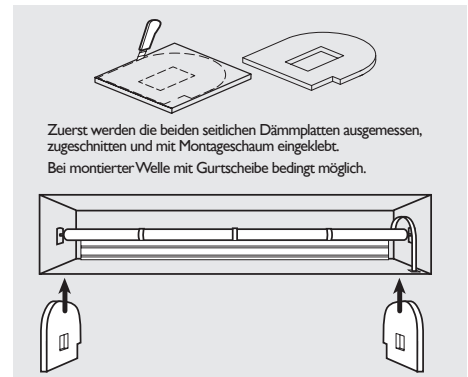
- Bis zu 66% weniger Energieverlust
- Erfüllt die neusten Anforderungen energiesparenden Bauens
- Vermeidung von Zugluft
- Schallschutzverbesserung bis zu 6dB
- Erhöhung des Wohnkomforts



Unterscheidungsmerkmale



Seitliche Dämmung



Die Montage in 10 Schritten

WICHTIG! Die Dämmplatte Thermo-Flex muss ca. 24h vor seiner Montage bei Zimmertemperatur lagern.

- 1

Machen Sie den alten Rollladenkasten frei zugänglich.
- 2

Messen Sie den Kasteninnenraum, um die Länge und Stärke der Dämmplatten festzulegen.
- 3

ROKA-THERMO-FLEX laut Aufmaß zuschneiden (auf Gurtdurchlass oder Motorkabel achten).
- 4

Dämmplatten einsetzen. Dämmung benötigt am Sturz und oberhalb des Blendrahmens einen Anschlag (z.B. Winkel setzen)
- 5

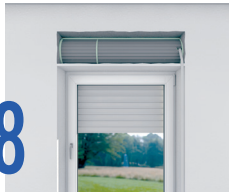
Zwischenstücke zurechtschneiden und einsetzen.



6 Dämmung fixieren (Spreize oder Dachlatte verwenden).



7 Dämmplatten mit Montageschaum am Anschlag und in den Stoßbereichen verkleben und abdichten.



8 ROKA-THERMO-FLEX ist fertig montiert.



9 Tipp: Zur nachträglichen Revision Dämmung einschneiden und aufklappen.



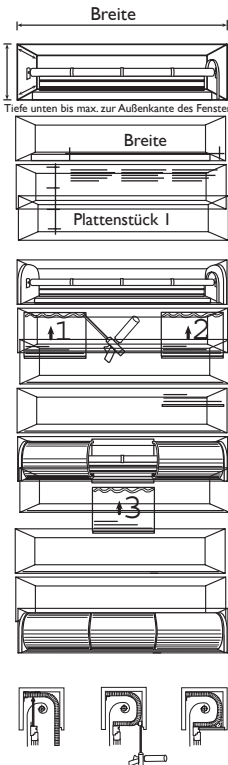
10 Nach der Revision alle Schnitte wieder versiegeln.

A Revision von unten

Einteilige Dämmung

Hierbei erfolgt die Montage von ROKA-THERMO-FLEX in der Regel mit drei Plattenstücken.

- Kasteninnenraum ausmessen und somit Länge (Tiefe oben + Höhe + Tiefe unten) von ROKA-THERMO-FLEX festlegen.
- Maße übertragen und ROKA-THERMO-FLEX mittels Cutter-Messer zuschneiden.
- Nun die beiden äußeren Plattenstücke in der Breite zuschneiden. **Die Plattenstücke sollten nicht weniger als 35 cm sein!**
- Die beiden zugeschnittenen Plattenstücke (1 und 2) links und rechts in das Auflager einbauen. Dafür die Dämmplatten zuerst oben mit Montageschaum (auf Dämmung und im Rollladenkasten) einkleben. Bis der Schaum abgebunden hat, Dämmung nach oben mit Klemmen oder Holzlaten an mehreren Stellen fixieren, dann umklappen. **Die Dämmung benötigt oberhalb des Blendrahmens einen Anschlag (z.B. Winkel), damit sie nicht in den Rollraum des Rollladens hineinragt.**
- Das mittlere Plattenstück anhand des Raums zwischen linkem und rechtem Plattenstück ausmessen, zuschneiden und einsetzen.
- Dämmplatten oben und unten sowie an Stoßbereichen mit Montageschaum oder Fugendichtband fixieren und abdichten.
- Vorhandenen Verschlussdeckel wieder einsetzen - fertig!



- **Revision:** Dämmung links, rechts und unten (entlang des Fensters) einschneiden und Dämmung aufklappen. Nach Revision, alle Schnitte wieder versiegeln.

B Revision von vorn

Einteilige Dämmung

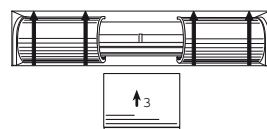
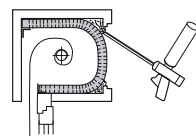
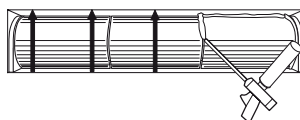
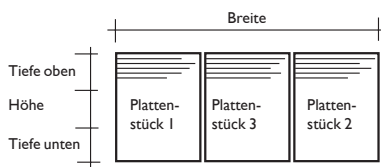
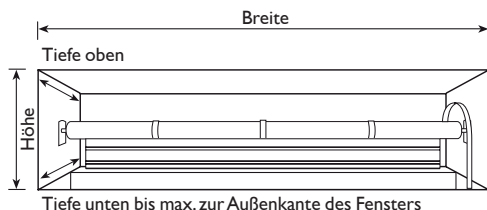
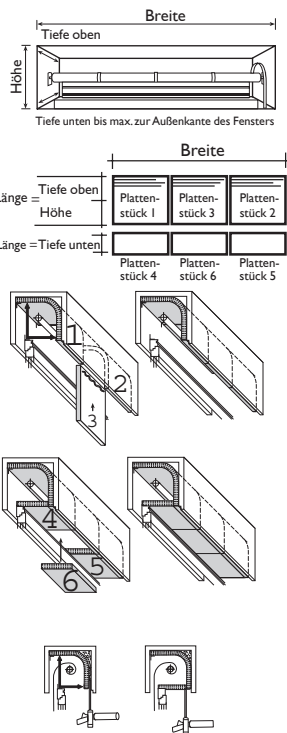
Hierbei erfolgt die Montage von ROKA-THERMO-FLEX in der Regel mit drei Plattenstücken.

- Kasteninnenraum ausmessen und somit Länge (Tiefe oben + Höhe + Tiefe unten) von ROKA-THERMO-FLEX festlegen.
- Maße übertragen und ROKA-THERMO-FLEX mittels Cutter-Messer zuschneiden.
- Nun die beiden äußeren Plattenstücke (1 und 2) in der Breite zuschneiden. **Die Plattenstücke sollten nicht weniger als 35 cm breit sein!**
- Die zugeschnittenen Plattenstücke jeweils links und rechts in das Auflager einbauen. Dafür die Dämmplatten zuerst oben mit Montageschaum (auf Dämmung und im Rollladenkasten) einkleben. Bis der Schaum abgebunden hat, Dämmung nach oben mit Klemmen oder Holzlaten an mehreren Stellen fixieren, dann umklappen. **Die Dämmung benötigt oberhalb des Blendrahmens einen Anschlag (z.B. Winkel), damit sie nicht in den Rollraum des Rollladens hineinragt.**
- Das mittlere Plattenstück (3) anhand des Raums zwischen linkem und rechtem Plattenstück ausmessen, zuschneiden und einsetzen.
- Dämmplatten oben und unten sowie an Stoßbereichen mit Montageschaum oder Fugendichtband fixieren und abdichten.
- Vorhandenen Verschlussdeckel wieder einsetzen - fertig!
- **Revision:** Dämmung links, rechts und unten (entlang des Fensters) einschneiden und Dämmung aufklappen. Nach Revision, alle Schnitte wieder versiegeln.

Zweiteilige Dämmung

Die Plattenstücke dürfen nicht kleiner als 35 cm in der Breite sein!

- Die Montage des Thermo-Flex erfolgt hierbei in 2 Abschnittslängen. Den Kasteninnenraum ausmessen. Länge der Dämmplatten festlegen, 1. Länge = Tiefe oben + Höhe 2. Länge = Tiefe unten
- Maße auf Dämmplatten übertragen. Die beiden äußeren Platten (1+2) ausmessen und mit Cutter Messer zuschneiden. Die 3. Platte, das mittlere Passtück, später ausmessen.
- Erst muss jeweils ein Thermo-Flex Teil rechts und links ins Auflager eingebaut werden. Die Dämmplatten werden mit Montageschaum eingeklebt, der oben auf der Dämmung und im Rollladenkasten oben aufgebracht wird. Bis der Schaum abgebunden hat, die Dämmung mit Klemmen oder Holzlaten an mehreren Stellen fixieren. Zum Schluss wird das mittlere Passtück (3) ausgemessen und eingesetzt.
- Die Dämmplatten müssen im Innenbereich oben und unten sowie an den Stoßbereichen mit Montageschaum oder Fugendichtband fixiert und abgedichtet werden. Danach die Dämmplatten 4 - 6 nach dem gleichen Verfahren einbauen und mit Montageschaum fixieren und alle Fugen abdichten. Vorhandenen Verschlussdeckel wieder einsetzen – fertig!
- Zu Revisionszwecken: Dämmung links und rechts, sowie unten einschneiden und Dämmung aufklappen. Nach Revision, alle Schnitte wieder versiegeln.



Rollladendämmung Roka-Thermo-Flex 1000 x 790 x 35 mm EPS



Hohe Energieeffizienz

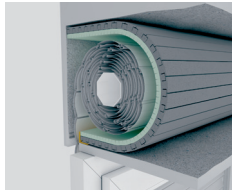
Seit Einführung der EnEV ist es erforderlich, bei Verkauf oder Vermietung einen Energieausweis vorzulegen. Er dokumentiert, ob Ihr Haus im roten oder grünen Bereich, das heißt ein Energiefresser oder eine sparsame Immobilie ist. Je besser Ihre Immobilie bewertet ist, desto höher sind der Verkaufspreis oder die Mieteinnahmen. Ebenfalls ist eine saubere Sanierungsdokumentation für den Erhalt von z. B. Fördermitteln notwendig.

Kosten sparen

Mit den Sanierungssystemen von Beck+Heun erreichen Sie im Rollladenkasten-Bereich Kosteneinsparungen von bis zu 66 % und schonen zugleich die Umwelt. Hinzu kommt, dass die Kosten der Sanierung überschaubar sind und sich bereits nach kurzer Zeit bezahlt machen.



WICHTIG! Diese Anleitung vor der Montage entfernen! Die grüne Dämmmatte zeigt generell zum Rollladenpanzer und die schwarze Dämmmatte zur Kastenseite, wobei der Mindestabstand zwischen Panzer und Dämmung 10 mm betragen sollte. Das Produkt Thermo-Flex muss im gebogenem Zustand in einem Stück (Klemmwirkung) eingebaut werden. Bei unsachgemäßem Einbau (Teilung der Platte in mehrere einzelne Streifen) kann keinerlei Gewährleistung übernommen werden. Eine Montage ist nur bei einer Temperatur ab 5° Grad durchzuführen. Weitere Informationen erhalten sie über ihren Fachhändler oder unter: www.beck-heun.de

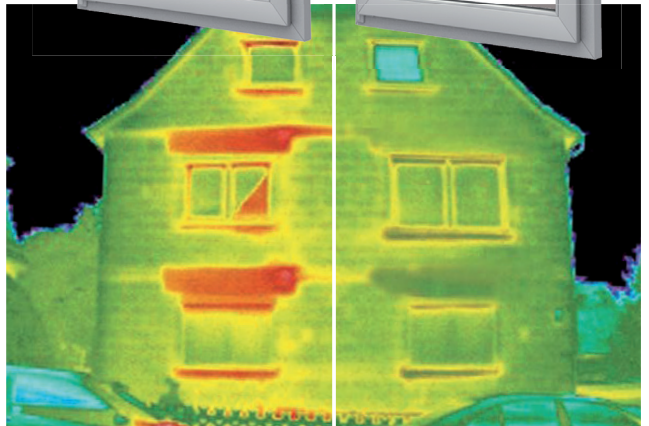


PROBLEME
 bei nicht sanierten Rollladenkästen

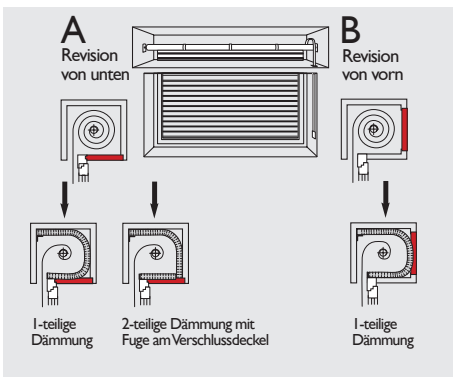
VORTEILE
 von sanierten Rollladenkästen

- Gefahr der Schimmelbildung
- Hoher Energieverlust
- Unangenehme Zugluft
- Negative Auswirkung auf Energieausweis
- Ungenügender Schallschutz

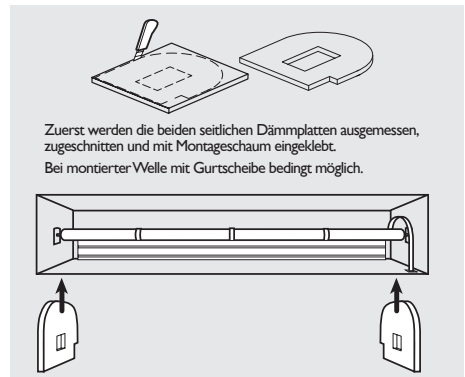
- Bis zu 66% weniger Energieverlust
- Erfüllt die neusten Anforderungen energiesparenden Bauens
- Vermeidung von Zugluft
- Schallschutzverbesserung bis zu 6dB
- Erhöhung des Wohnkomforts



Unterscheidungsmerkmale



Seitliche Dämmung



Die Montage in 10 Schritten

WICHTIG! Die Dämmplatte Thermo-Flex muss ca. 24h vor seiner Montage bei Zimmertemperatur lagern.

- 1


Machen Sie den alten Rollladenkasten frei zugänglich.
- 2


Messen Sie den Kasteninnenraum, um die Länge und Stärke der Dämmplatten festzulegen.
- 3


ROKA-THERMO-FLEX laut Aufmaß zuschneiden (auf Gurtdurchlass oder Motorkabel achten).
- 4


Dämmplatten einsetzen. Dämmung benötigt am Sturz und oberhalb des Blendrahmens einen Anschlag (z.B. Winkel setzen)
- 5

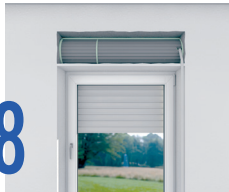

Zwischenstücke zurechtschneiden und einsetzen.



6 Dämmung fixieren (Spreize oder Dachlatte verwenden).



7 Dämmplatten mit Montageschaum am Anschlag und in den Stoßbereichen verkleben und abdichten.



8 ROKA-THERMO-FLEX ist fertig montiert.



9 Tipp: Zur nachträglichen Revision Dämmung einschneiden und aufklappen.



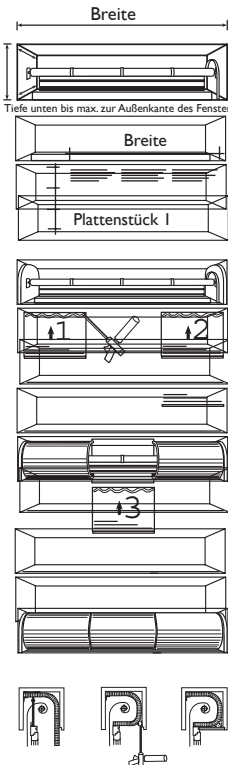
10 Nach der Revision alle Schnitte wieder versiegeln.

A Revision von unten

Einteilige Dämmung

Hierbei erfolgt die Montage von ROKA-THERMO-FLEX in der Regel mit drei Plattenstücken.

- Kasteninnenraum ausmessen und somit Länge (Tiefe oben + Höhe + Tiefe unten) von ROKA-THERMO-FLEX festlegen.
- Maße übertragen und ROKA-THERMO-FLEX mittels Cutter-Messer zuschneiden.
- Nun die beiden äußeren Plattenstücke in der Breite zuschneiden. **Die Plattenstücke sollten nicht weniger als 35 cm sein!**
- Die beiden zugeschnittenen Plattenstücke (1 und 2) links und rechts in das Auflager einbauen. Dafür die Dämmplatten zuerst oben mit Montageschaum (auf Dämmung und im Rollladenkasten) einkleben. Bis der Schaum abgebunden hat, Dämmung nach oben mit Klemmen oder Holzlatzen an mehreren Stellen fixieren, dann umklappen. **Die Dämmung benötigt oberhalb des Blendrahmens einen Anschlag (z.B. Winkel), damit sie nicht in den Rollraum des Rollladens hineinragt.**
- Das mittlere Plattenstück anhand des Raums zwischen linkem und rechtem Plattenstück ausmessen, zuschneiden und einsetzen.
- Dämmplatten oben und unten sowie an Stoßbereichen mit Montageschaum oder Fugendichtband fixieren und abdichten.
- Vorhandenen Verschlussdeckel wieder einsetzen - fertig!



- **Revision:** Dämmung links, rechts und unten (entlang des Fensters) einschneiden und Dämmung aufklappen. Nach Revision, alle Schnitte wieder versiegeln.

B Revision von vorn

Einteilige Dämmung

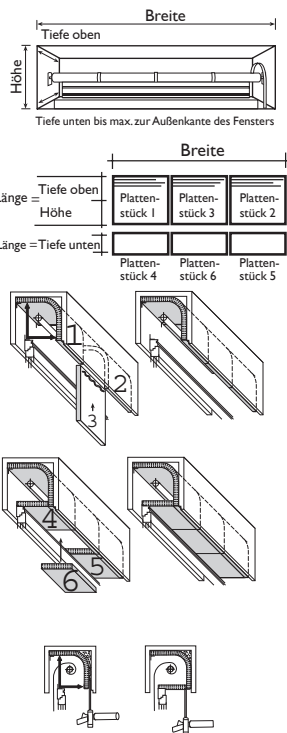
Hierbei erfolgt die Montage von ROKA-THERMO-FLEX in der Regel mit drei Plattenstücken.

- Kasteninnenraum ausmessen und somit Länge (Tiefe oben + Höhe + Tiefe unten) von ROKA-THERMO-FLEX festlegen.
- Maße übertragen und ROKA-THERMO-FLEX mittels Cutter-Messer zuschneiden.
- Nun die beiden äußeren Plattenstücke (1 und 2) in der Breite zuschneiden. **Die Plattenstücke sollten nicht weniger als 35 cm breit sein!**
- Die zugeschnittenen Plattenstücke jeweils links und rechts in das Auflager einbauen. Dafür die Dämmplatten zuerst oben mit Montageschaum (auf Dämmung und im Rollladenkasten) einkleben. Bis der Schaum abgebunden hat, Dämmung nach oben mit Klemmen oder Holzlatzen an mehreren Stellen fixieren, dann umklappen. **Die Dämmung benötigt oberhalb des Blendrahmens einen Anschlag (z.B. Winkel), damit sie nicht in den Rollraum des Rollladens hineinragt.**
- Das mittlere Plattenstück (3) anhand des Raums zwischen linkem und rechtem Plattenstück ausmessen, zuschneiden und einsetzen.
- Dämmplatten oben und unten sowie an Stoßbereichen mit Montageschaum oder Fugendichtband fixieren und abdichten.
- Vorhandenen Verschlussdeckel wieder einsetzen - fertig!
- **Revision:** Dämmung links, rechts und unten (entlang des Fensters) einschneiden und Dämmung aufklappen. Nach Revision, alle Schnitte wieder versiegeln.

Zweiteilige Dämmung

Die Plattenstücke dürfen nicht kleiner als 35 cm in der Breite sein!

- Die Montage des Thermo-Flex erfolgt hierbei in 2 Abschnittslängen. Den Kasteninnenraum ausmessen. Länge der Dämmplatten festlegen, 1. Länge = Tiefe oben + Höhe 2. Länge = Tiefe unten
- Maße auf Dämmplatten übertragen. Die beiden äußeren Platten (1+2) ausmessen und mit Cutter Messer zuschneiden. Die 3. Platte, das mittlere Passtück, später ausmessen.
- Erst muss jeweils ein Thermo-Flex Teil rechts und links ins Auflager eingebaut werden. Die Dämmplatten werden mit Montageschaum eingeklebt, der oben auf der Dämmung und im Rollladenkasten oben aufgebracht wird. Bis der Schaum abgebunden hat, die Dämmung mit Klemmen oder Holzlatzen an mehreren Stellen fixieren. Zum Schluss wird das mittlere Passtück (3) ausgemessen und eingesetzt.
- Die Dämmplatten müssen im Innenbereich oben und unten sowie an den Stoßbereichen mit Montageschaum oder Fugendichtband fixiert und abgedichtet werden. Danach die Dämmplatten 4 - 6 nach dem gleichen Verfahren einbauen und mit Montageschaum fixieren und alle Fugen abdichten. Vorhandenen Verschlussdeckel wieder einsetzen – fertig!
- Zu Revisionszwecken: Dämmung links und rechts, sowie unten einschneiden und Dämmung aufklappen. Nach Revision, alle Schnitte wieder versiegeln.



Rollladendämmung Roka-Thermo-Flex 1000 x 790 x 40 mm EPS



Hohe Energieeffizienz

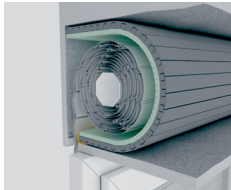
Seit Einführung der EnEV ist es erforderlich, bei Verkauf oder Vermietung einen Energieausweis vorzulegen. Er dokumentiert, ob Ihr Haus im roten oder grünen Bereich, das heißt ein Energiefresser oder eine sparsame Immobilie ist. Je besser Ihre Immobilie bewertet ist, desto höher sind der Verkaufspreis oder die Mieteinnahmen. Ebenfalls ist eine saubere Sanierungsdokumentation für den Erhalt von z. B. Fördermitteln notwendig.

Kosten sparen

Mit den Sanierungssystemen von Beck+Heun erreichen Sie im Rollladenkasten-Bereich Kosteneinsparungen von bis zu 66 % und schonen zugleich die Umwelt. Hinzu kommt, dass die Kosten der Sanierung überschaubar sind und sich bereits nach kurzer Zeit bezahlt machen.



WICHTIG! Diese Anleitung vor der Montage entfernen! Die grüne Dämmmatte zeigt generell zum Rollladenpanzer und die schwarze Dämmmatte zur Kastenseite, wobei der Mindestabstand zwischen Panzer und Dämmung 10 mm betragen sollte. Das Produkt Thermo-Flex muss im gebogenem Zustand in einem Stück (Klemmwirkung) eingebaut werden. Bei unsachgemäßem Einbau (Teilung der Platte in mehrere einzelne Streifen) kann keinerlei Gewährleistung übernommen werden. Eine Montage ist nur bei einer Temperatur ab 5° Grad durchzuführen. Weitere Informationen erhalten sie über ihren Fachhändler oder unter: www.beck-heun.de

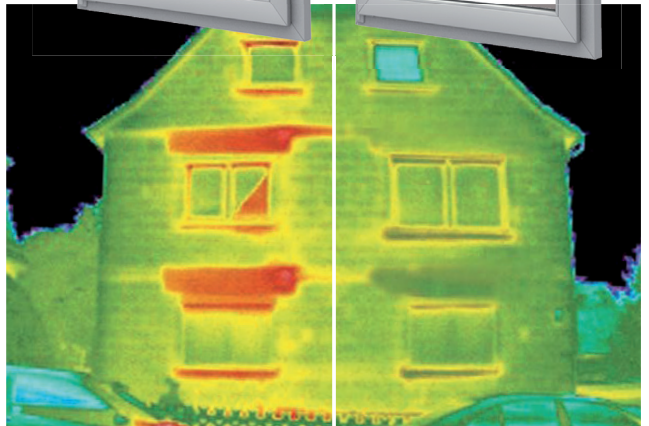


PROBLEME
 bei nicht sanierten Rollladenkästen

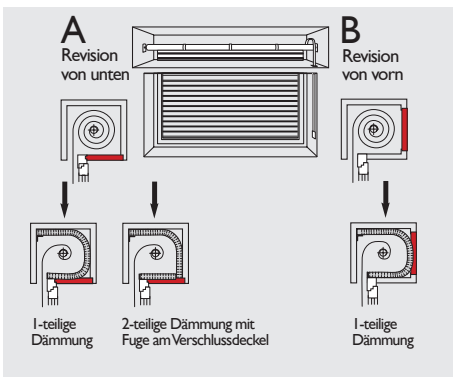
VORTEILE
 von sanierten Rollladenkästen

- Gefahr der Schimmelbildung
- Hoher Energieverlust
- Unangenehme Zugluft
- Negative Auswirkung auf Energieausweis
- Ungenügender Schallschutz

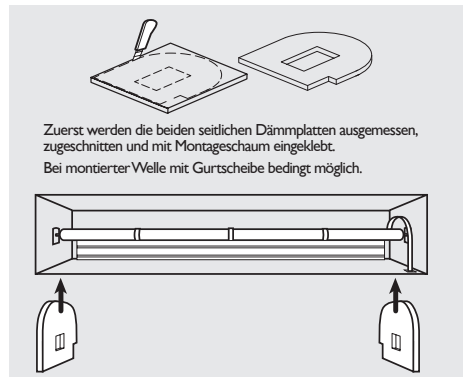
- Bis zu 66% weniger Energieverlust
- Erfüllt die neusten Anforderungen energiesparenden Bauens
- Vermeidung von Zugluft
- Schallschutzverbesserung bis zu 6dB
- Erhöhung des Wohnkomforts



Unterscheidungsmerkmale



Seitliche Dämmung



Die Montage in 10 Schritten

WICHTIG! Die Dämmplatte Thermo-Flex muss ca. 24h vor seiner Montage bei Zimmertemperatur lagern.

- 1

Machen Sie den alten Rollladenkasten frei zugänglich.
- 2

Messen Sie den Kasteninnenraum, um die Länge und Stärke der Dämmplatten festzulegen.
- 3

ROKA-THERMO-FLEX laut Aufmaß zuschneiden (auf Gurtdurchlass oder Motorkabel achten).
- 4

Dämmplatten einsetzen. Dämmung benötigt am Sturz und oberhalb des Blendrahmens einen Anschlag (z.B. Winkel setzen)
- 5

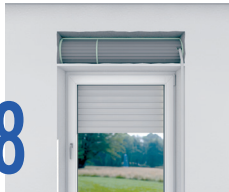
Zwischenstücke zurechtschneiden und einsetzen.



6 Dämmung fixieren (Spreize oder Dachlatte verwenden).



7 Dämmplatten mit Montageschaum am Anschlag und in den Stoßbereichen verkleben und abdichten.



8 ROKA-THERMO-FLEX ist fertig montiert.



9 Tipp: Zur nachträglichen Revision Dämmung einschneiden und aufklappen.



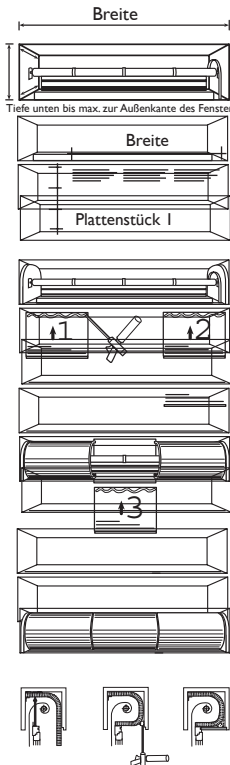
10 Nach der Revision alle Schnitte wieder versiegeln.

A Revision von unten

Einteilige Dämmung

Hierbei erfolgt die Montage von ROKA-THERMO-FLEX in der Regel mit drei Plattenstücken.

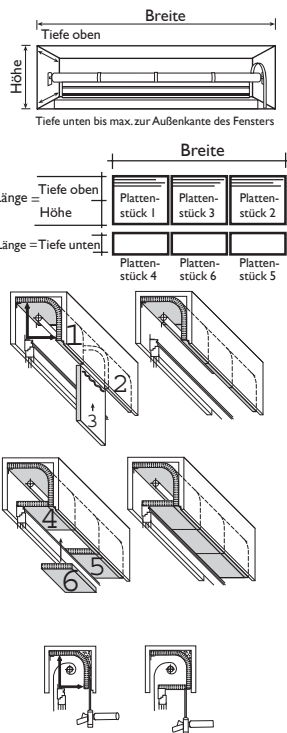
- Kasteninnenraum ausmessen und somit Länge (Tiefe oben + Höhe + Tiefe unten) von ROKA-THERMO-FLEX festlegen.
- Maße übertragen und ROKA-THERMO-FLEX mittels Cutter-Messer zuschneiden.
- Nun die beiden äußeren Plattenstücke in der Breite zuschneiden. **Die Plattenstücke sollten nicht weniger als 35 cm sein!**
- Die beiden zugeschnittenen Plattenstücke (1 und 2) links und rechts in das Auflager einbauen. Dafür die Dämmplatten zuerst oben mit Montageschaum (auf Dämmung und im Rollladenkasten) einkleben. Bis der Schaum abgebunden hat, Dämmung nach oben mit Klemmen oder Holzlatten an mehreren Stellen fixieren, dann umklappen. **Die Dämmung benötigt oberhalb des Blendrahmens einen Anschlag (z.B. Winkel), damit sie nicht in den Rollraum des Rollladens hineinragt.**
- Das mittlere Plattenstück anhand des Raums zwischen linkem und rechtem Plattenstück ausmessen, zuschneiden und einsetzen.
- Dämmplatten oben und unten sowie an Stoßbereichen mit Montageschaum oder Fugendichtband fixieren und abdichten.
- Vorhandenen Verschlussdeckel wieder einsetzen - fertig!



Zweiteilige Dämmung

Die Plattenstücke dürfen nicht kleiner als 35 cm in der Breite sein!

- Die Montage des Thermo-Flex erfolgt hierbei in 2 Abschnittslängen. Den Kasteninnenraum ausmessen. Länge der Dämmplatten festlegen, 1. Länge = Tiefe oben + Höhe 2. Länge = Tiefe unten
- Maße auf Dämmplatten übertragen. Die beiden äußeren Platten (1+2) ausmessen und mit Cutter Messer zuschneiden. Die 3. Platte, das mittlere Passtück, später ausmessen.
- Erst muss jeweils ein Thermo-Flex Teil rechts und links ins Auflager eingebaut werden. Die Dämmplatten werden mit Montageschaum eingeklebt, der oben auf der Dämmung und im Rollladenkasten oben aufgebracht wird. Bis der Schaum abgebunden hat, die Dämmung mit Klemmen oder Holzlatten an mehreren Stellen fixieren. Zum Schluss wird das mittlere Passtück (3) ausgemessen und eingesetzt.
- Die Dämmplatten müssen im Innenbereich oben und unten sowie an den Stoßbereichen mit Montageschaum oder Fugendichtband fixiert und abgedichtet werden. Danach die Dämmplatten 4 - 6 nach dem gleichen Verfahren einbauen und mit Montageschaum fixieren und alle Fugen abdichten. Vorhandenen Verschlussdeckel wieder einsetzen – fertig!
- Zu Revisionszwecken: Dämmung links und rechts, sowie unten einschneiden und Dämmung aufklappen. Nach Revision, alle Schnitte wieder versiegeln.



B Revision von vorn

Einteilige Dämmung

Hierbei erfolgt die Montage von ROKA-THERMO-FLEX in der Regel mit drei Plattenstücken.

- Kasteninnenraum ausmessen und somit Länge (Tiefe oben + Höhe + Tiefe unten) von ROKA-THERMO-FLEX festlegen.
- Maße übertragen und ROKA-THERMO-FLEX mittels Cutter-Messer zuschneiden.
- Nun die beiden äußeren Plattenstücke (1 und 2) in der Breite zuschneiden. **Die Plattenstücke sollten nicht weniger als 35 cm breit sein!**
- Die zugeschnittenen Plattenstücke jeweils links und rechts in das Auflager einbauen. Dafür die Dämmplatten zuerst oben mit Montageschaum (auf Dämmung und im Rollladenkasten) einkleben. Bis der Schaum abgebunden hat, Dämmung nach oben mit Klemmen oder Holzlatten an mehreren Stellen fixieren, dann umklappen. **Die Dämmung benötigt oberhalb des Blendrahmens einen Anschlag (z.B. Winkel), damit sie nicht in den Rollraum des Rollladens hineinragt.**
- Das mittlere Plattenstück (3) anhand des Raums zwischen linkem und rechtem Plattenstück ausmessen, zuschneiden und einsetzen.
- Dämmplatten oben und unten sowie an Stoßbereichen mit Montageschaum oder Fugendichtband fixieren und abdichten.
- Vorhandenen Verschlussdeckel wieder einsetzen - fertig!
- **Revision:** Dämmung links, rechts und unten (entlang des Fensters) einschneiden und Dämmung aufklappen. Nach Revision, alle Schnitte wieder versiegeln.

