



130.5017 EASYSLENER DUO

- DE** Kuhbürste
EASYSLENER DUO
- EN** Cow Brush
EASYSLENER DUO
- FR** Brosse à vaches
EASYSLENER DUO
- RU** Автоматическая щётка для коров
EASYSLENER DUO

SUEVIA HAIGES GmbH

Max-Eyth-Str. 1

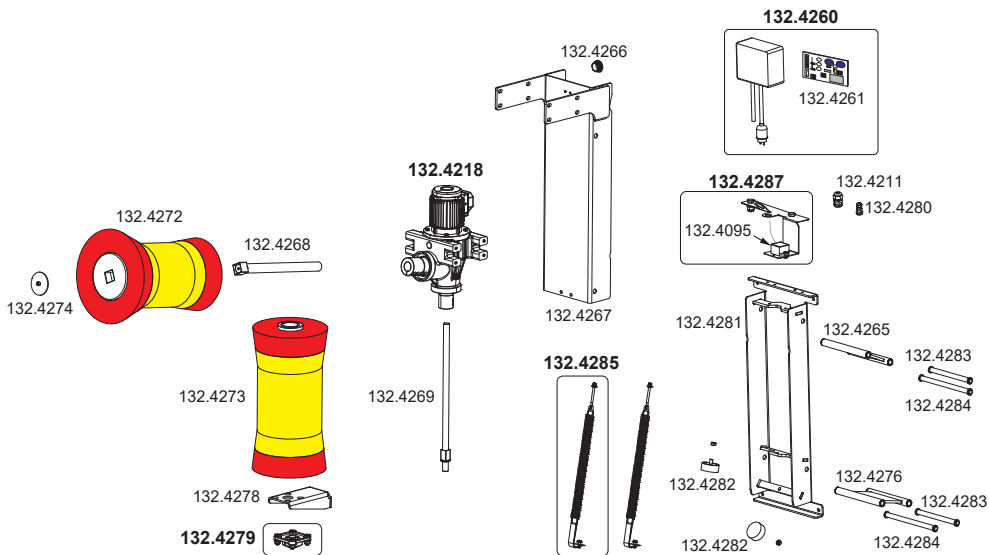
D-74366 Kirchheim am Neckar · Germany

Tel. +49 7143 971-0 · Fax +49 7143 971-80

www.suevia.com · info@suevia.com



Ersatzteilliste · Spare Parts · Pièces Détachées · Запчасти



Best.-Nr.	Beschreibung	Description	Dénomination	Название запасной части
132.4095	Bewegungsschalter	Motion switch	Détecteur de présence	Выключатель с датчиком движения
132.4211	Kabelverschraubung	Cable gland	Presse-étoupe	Кабельное соединение
132.4218	Getriebemotor	Gear motor	Motoréducteur	Мотор с зубчатой передачей
132.4260	Steuerung 230 V, 50 Hz	Controller	Commande automatique	Привод управления
132.4261	Platine 230 V, 50 Hz	Controller board	Carte de Commande	Электронная плата
132.4265	Wippe oben	Upper rocker	Bascule supérieure	Верхнее коромысло
132.4266	Kabeldurchführung	Cable bushing	Passage de câble	Кабельная втулка
132.4267	Rahmen	Frame unit	Cadre complet	Каркас
132.4268	Welle horizontal Ø 40	Horizontal shaft Ø 40	Arbre horizontal Ø 40	Горизонтальный вал Ø 40
132.4269	Welle vertikal Ø 25	Vertical shaft Ø 25	Arbre vertical Ø 25	Вертикальный вал Ø 25
132.4272	Rundbürste horizontal	Circular brush horizontal	Brosse ronde horizontale	Круглая щетка горизонтальная
132.4273	Rundbürste vertikal	Round brush vertical	Brosse ronde verticale	Круглая щетка вертикальная
132.4274	Scheibe mit Schraube	Disc with screw	Rondelle avec vis	Диск с винтом
132.4276	Wippe unten	Bottom rocker	Bascule inférieure	Нижнее коромысло
132.4278	Gegenlager	Counter bearing	Contre-palier	Контрподшипник
132.4279	Flanschlager	Flange bearing	Palier à bride	Фланцевый подшипник
132.4280	Kabelverschraubung	Cable gland	Presse-étoupe	Кабельный ввод
132.4281	Rückwand	Rear wall	Plaque arrière	Задняя стенка
132.4282	Gummipuffer 75x30 mm	Rubber bumper 75x30 mm	Tampon en caoutchouc 75x30 mm	Резиновый упор 75x30 мм
132.4283	Achse kurz komplett	Axle short complete	Axe court complet	Ось короткая в сборе
132.4284	Achse lang komplett	Axle long complete	Axe long complet	Ось длинная в сборе
132.4285	Zugfeder komplett	Tension spring complete	Ressort de traction complet	Натяжная пружина в сборе
132.4287	Bewegungsschalter kpl.	Motion switch complete	Détecteur de présence complet	Выключатель с датчиком движения в сборе

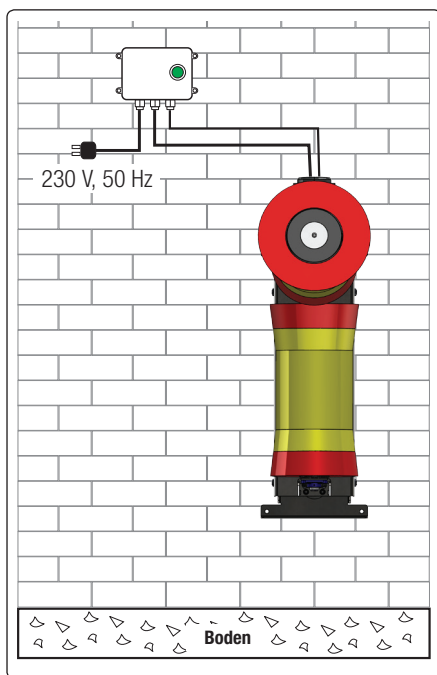
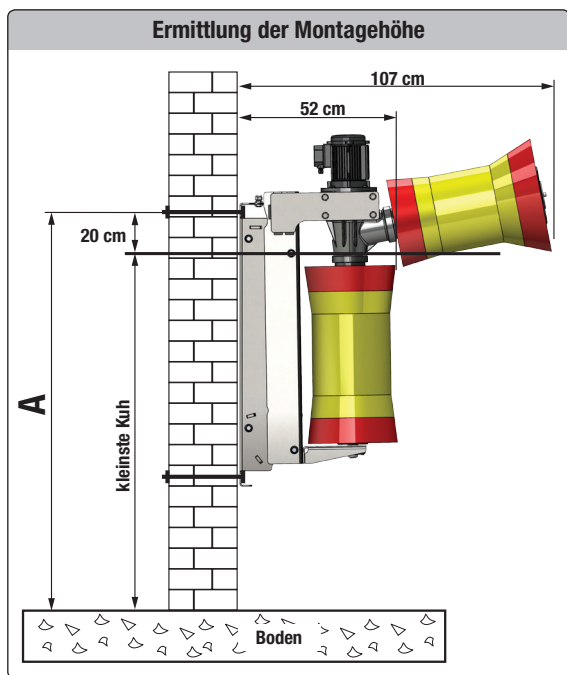
Seite	Inhaltsangabe
2	Ersatzteilliste
4 - 5	Montage
6	Elektro-Anschluss / Funktionsprinzip
7	Austausch der Bürsten
8	Wartung
9	Montagehinweise
10	Sicherheitsvorschriften
11	EG-Konformitätserklärung

Page	Contents
2	Spare Parts
12 - 13	Mounting
14	Electric Connection / Functional Principle
15	Exchanging the brushes
16	Maintenance and Cleaning
17	Installation Hints
18	Safety Rules
19	EC-Conformity Declaration

Page	Sommaire
2	Pièces détachées
20 - 21	Montage
22	Connection électrique / Principe de fonctionnement
23	Remplacement des brosses
24	Entretien et nettoyage
25	Instructions de montage
26	Consignes de sécurité et d'utilisation
27	Certificat de conformité aux normes CE

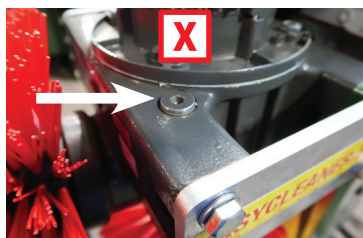
Стр.	Содержание
2	Запчасти
28 - 29	Монтаж
30	Схема электроподключения / Принцип действия
31	Замена щеток
32	Техническое обслуживание
33	Рекомендации по монтажу
34	Инструкция по безопасности
35	Сертификат соответствия ЕС

Montage

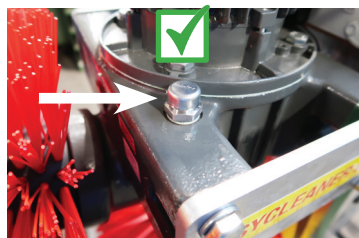


Montage:

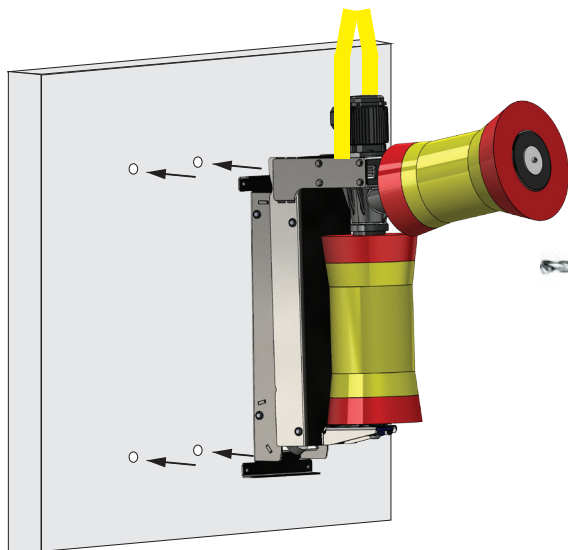
1. Ermitteln Sie die Montagehöhe der Kuhbürste → kleinste Kuhgröße / Tiergröße feststellen.
2. **A** = kleinste Kuhgröße / Tiergröße + 20 cm.
3. Anschraubfläche muss eben sein. Die Wand muss für die Belastung der Kuhbürste (144 kg) ausgelegt sein.
4. Hängen Sie die Kuhbürste mit einem Gurt an eine Montagehilfe (Frontlader oder ähnliches).
5. Kuhbürste an stabiler Wand befestigen (siehe Bohrbild). Bei Mauerwerk sollten Durchgangsschrauben mit großen Scheiben verwendet werden, bei einer Betonwand reichen meist Schwerlastanker.
6. Vor der Inbetriebnahme muss die Verschlusschraube gegen das mitgelieferte Entlüftungsventil getauscht werden.
7. Elektroanschluss herstellen.



tauschen



Montage

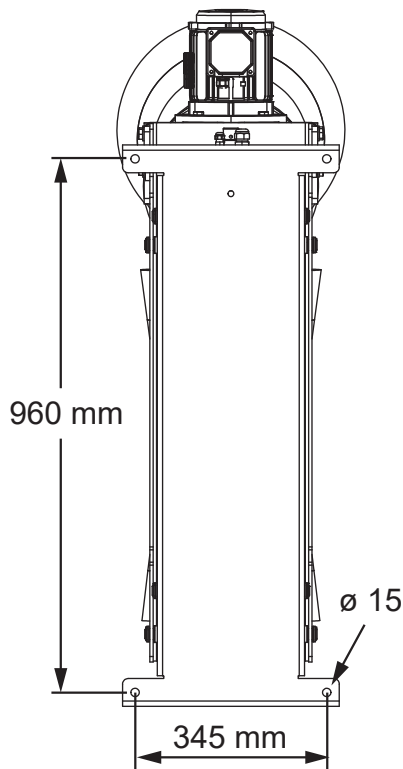


4x bohren

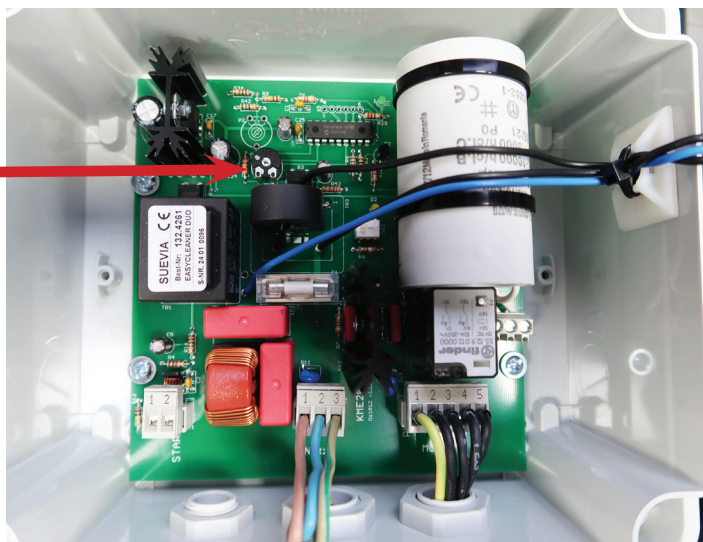


Technische Daten:

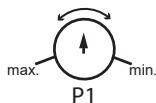
Best.-Nr.	130.5017
Elektromotor	230 V, 50 Hz
Motorleistung	370 W
Bürstendrehzahl	58 U/min
Schutzart	IP 54
Abmaße (H x B x T)	1190 x 420 x 1070 mm
Gewicht	ca. 144 kg



Elektro-Anschluss



**Einstellung der Abschaltkraft:
 Werkseinstellung 4 A**



Funktionsprinzip

Sobald die SUEVIA Kuhbürste fest an einer stabilen Beton-Wand montiert ist und der ordnungsgemäße elektrische Anschluss erfolgt ist (bauseits Not-Aus Taster und FI-Schalter), ist das Gerät einsatzbereit.

Durch Vibration der Bürste wird die Kuhbürste eingeschaltet. Die Bürste beginnt zu rotieren.

Die Laufzeit ist fest eingestellt: ca. 2 min. Beim Wiedereinschalten dreht sich die Bürste in die Gegenrichtung.

Nach einer kurzen Kennenlernphase wird das Gerät gut von den Tieren angenommen.

Die SUEVIA Kuhbürste ist mit einer Sicherheit - Abschaltautomatik ausgerüstet.

Diese Abschaltautomatik lässt die rotierende Bürste stoppen und dann in die Gegenrichtung drehen sobald der eingestellte Kraftwert (werksseitig Einstellung 4 A) überschritten wird.

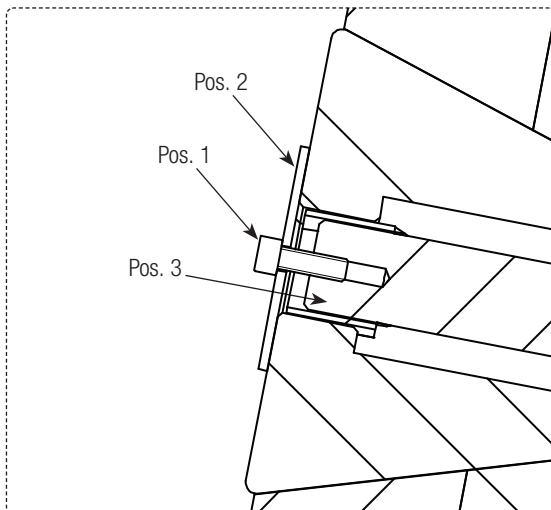
Schalterstellung	Funktion
1	EASYCLEANER DUO ist betriebsbereit (grüne Kontrollleuchte leuchtet)
0	EASYCLEANER DUO ist außer Betrieb

Austausch der Bürsten

Hinweis: Der Austausch der Bürsten erfolgt nach eigener Einschätzung.
Ein Austausch wird aber empfohlen, wenn die Borsten an der kürzesten Stelle 5 cm unterschreiten.

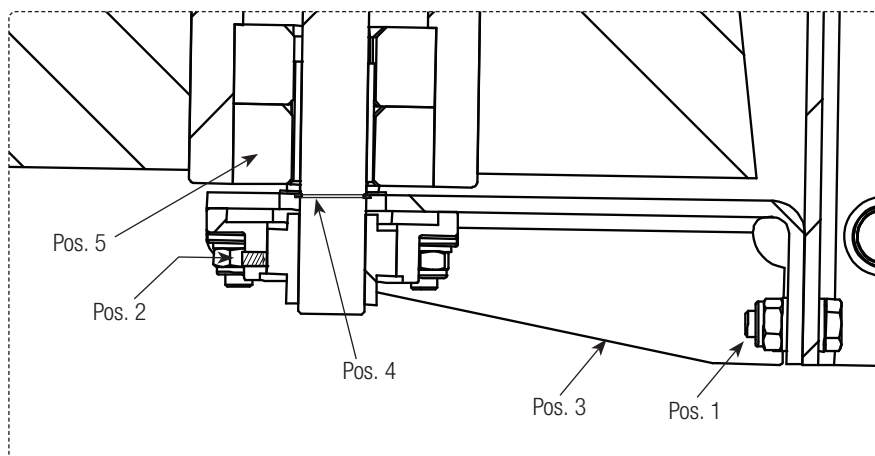
Austausch der oberen Bürste

- Entfernen Sie die Schraube (Pos. 1).
- Die Scheibe (Pos. 2) abnehmen.
- Die Bürste von dem Vierkant (Pos. 3) abziehen.



Austausch der unteren Bürste

- Entfernen Sie die Schrauben (Pos. 1) links und rechts.
- Gewindestifte am Flanschlager lösen (Pos. 2).
- Pos. 3 lässt sich nun zusammen mit der unteren Lagerung abnehmen.
- Den Sicherungsring (Pos. 4) entfernen.
- Bürste von dem Vierkant (Pos. 5) abziehen.




Wartung und Reinigung

Monatlich

- Einschalter auf richtige Funktion prüfen
- alle Schrauben auf festen Sitz prüfen 

1/4 jährlich

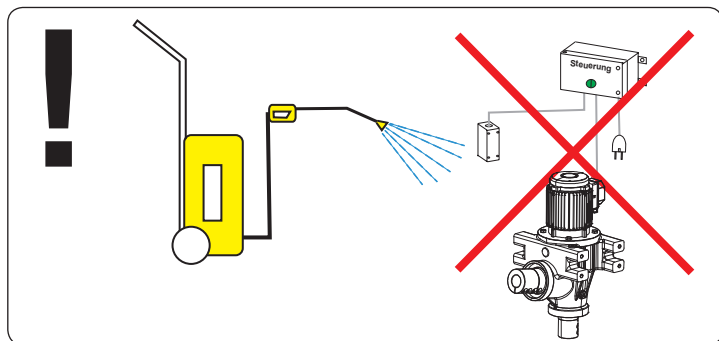
- Motor von Schmutz und Staub befreien 
- Benutzen Sie bitte handelsübliche Reinigungsmittel.
- Niemals zum Reinigen Verdünnungen, Säuren oder Laugen verwenden

Getriebeöl:

CLP-PG-Synthetic / ISO VG-320 / ca. 3 Liter

Bei Verwendung eines Hochdruckreinigers:

Den Wasserstrahl **nicht direkt** auf Motor und Elektrokasten richten!

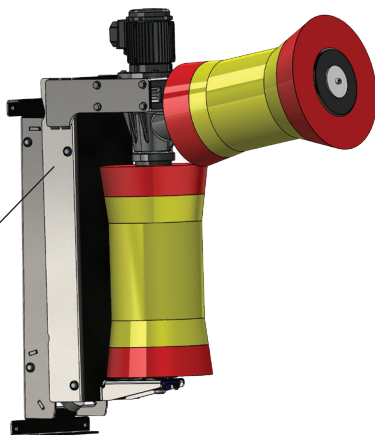


Typenschild



SUEVIA	CE
Best.-Nr. 132.4260 EASYCLEANER DUO	
S.-Nr. XX XX XXX	

SUEVIA	EASYCLEANER DUO
Best.-Nr.: 130.5017	Spannung: 230 V, 50 Hz
Serien-Nr.: XXXX - XXXX	Leistung: 370 W
SUEVIA HAIGES GmbH	suevia.com CE



Montagehinweise

- Achten Sie darauf dass, nach der Installation der Kuhbürste, die mitgelieferte Bedienungsanleitung zu Ihren Unterlagen abgelegt wird, damit Sie zu jeder Zeit darauf zurückgreifen können.
- Bei der Wahl des Montageortes ist darauf zu achten das spielende Kinder vor der Kuhbürste geschützt sind.
- Wird die Kuhbürste an Mauerwerken aus Ziegel oder Holz befestigt müssen Durchgangsschrauben verwendet werden (Mauerwerk aus Ziegel oder Holz besitzt nicht die erforderliche Tragkraft bzw. Stabilität für Aufhängung mit Schwerlastdübel.)
- Schützen Sie die Kuhbürste beim Aufstellen im Freien durch ein Dach vor Regen und Schnee.
- Vor der Kuhbürste muss so viel Freiraum sein, dass andere Tiere ungehindert vorbeigehen können, während sich ein Tier bürstet.
- Der elektrische Anschluss darf nur von einem zugelassenem Elektriker durchgeführt werden.
- Die Kuhbürste muss mit einem Not-Aus Taster betrieben werden (bauseits zu stellen)!
- Die Kuhbürste muss mit einem separaten Fehlerstromschutzschalter FI 230 V - 30 mA betrieben werden (bauseits zu stellen)!
- Die elektrischen Leitungen sind so zu verlegen, dass sie gegen mechanische Beschädigungen und Beschädigungen durch jeglicher Art von Tieren wirksam geschützt sind.
- Bei Wartungs- und Reparaturarbeiten ist das Gerät vom Stromnetz zu trennen.
- Der Quast der Tiere muss kurzgeschoren sein.
- Tragen Sie keine losen oder herunterhängenden Kleidungsstücke in der Nähe der Kuhbürste.
- Kommen Sie keinesfalls mit Ihren Haaren an die Bürste.
- Generell besteht die Gefahr des Aufwickelns von Fell, Haare, Kleidungsstücke, Körperteile von Mensch und Tier.
- Quetschgefahr im Bereich der beweglichen Teile.



Verwendungszweck

Die SUEVIA Kuhbürste darf nur zur Fell- und Körperpflege von Kühen und Rindern mit Kurzfell eingesetzt werden. Der Betreiber hat sicherzustellen das Kuh- und Rinderarten mit Langfell vor der Kuhbürste geschützt sind. Es besteht die Gefahr das sich das Fell aufwickelt. Andere Anwendungsmöglichkeiten sind nicht zulässig!

Sicherheitsvorschriften und Richtlinien

SUEVIA Kuhbürste ist gemäß den Vorgaben der EG-Maschinenrichtlinie nach dem neusten Stand der Technik gebaut. Der einwandfreie und sichere Betrieb dieses Gerätes setzt sachgemäßen Transport, fachgerechte Aufstellung und Inbetriebnahme sowie sorgfältige Bedienung und Instandhaltung voraus.

Dazu müssen die Angaben in:

- der Planungsunterlage für vorbereitende Maßnahmen
- der Transport- und Installationsanleitung
- der Betriebsanleitung

sorgfältig beachtet werden.

Bestimmungsgemäßer Gebrauch

Stellen Sie sicher, dass vor dem Einschalten der Kuhbürste niemand dadurch gefährdet werden kann. Halten Sie die in der Betriebsanleitung vorgeschriebenen Einstellungen, Wartungstermine und Inspektionstätigkeiten, einschließlich der Angaben zum Austausch von Teilen und Teilausrüstungen, ein.

Diese Tätigkeit darf nur von autorisiertem Fachpersonal durchgeführt werden.

Sicherheitshinweise

Von dem Gerät können Gefahren für Personen insbesondere Kinder, Tiere oder Sachen ausgehen, wenn es unsachgemäß, nicht bestimmungsgemäß oder von unausgebildeten Personen bedient oder gewartet wird.

Der Betreiber hat sicherzustellen, dass nur entsprechend qualifiziertes und autorisiertes Personal an diesem Gerät arbeitet.

Sicherheitsvorschriften

- Nationale und örtliche Sicherheitsvorschriften
- Nationale und örtliche Elektro-Installationsvorschriften
- Nationale und örtliche Erdungsvorschriften
- Verband der Elektrotechnik, Elektronik, Informationstechnik - DIN VDE 0100
- Elektro-Installationsvorschriften für Landwirtschaftliche Betriebsstätten DIN VDE 0100
- Vorschriften für Sicherheit und Gesundheitsschutz - VSG 1.1

Druckmedium

Druckfehler und Irrtümer vorbehalten. Wir behalten uns das Recht vor, jederzeit und ohne Vorankündigungen Änderungen und Ergänzungen vorzunehmen. Für Richtigkeit, Vollständigkeit und Aktualität kann keine Haftung übernommen werden.

EG – Konformitätserklärung

Haftungsausschluss

Es gelten grundsätzlich unsere Allgemeinen Geschäftsbedingungen.

Wir haften insbesondere nicht, wenn

- die Anweisungen in der Betriebsanleitung sowie Planungs-, Transport- und Installationsanleitungen nicht beachtet werden.
- die Kuhbürste, einschließlich Zusatzausstattung, nicht ordnungsgemäß angeschlossen und montiert wird (wir empfehlen dringend Anschluss und Montage durch eine Fachkraft).
- die Kuhbürste, einschließlich Zusatzausstattung, unsachgemäß bedient wird.
- die Kuhbürste, einschließlich Zusatzausstattung, nicht ordnungsgemäß gewartet und instand gehalten wird.
- Sicherheitsvorrichtungen nicht benutzt oder außer Funktion gesetzt werden.
- technische Eingriffe oder funktionale Modifikationen vorgenommen werden, die nicht vom Hersteller genehmigt sind.

Konformitätserklärung

Bei Nichtbeachten der in diesen Sicherheitsvorschriften und Vorsichtsmaßnahmen genannten Punkte verliert die mit dem Gerät gelieferte Konformitätserklärung ihre Gültigkeit.

EG – Konformitätserklärung

Hiermit erklären wir, dass das Produkt

130.5017 Kuhbürste EASYCLEANER DUO

(Fabrikat, Typ)

folgenden einschlägigen Bestimmungen in der jeweils gültigen Fassung entspricht:

- Richtlinie 2006/42/EG
- Richtlinie 2014/30/EU
- Richtlinie 2014/35/EU
- 1. GPSGV / 9.GPSGV

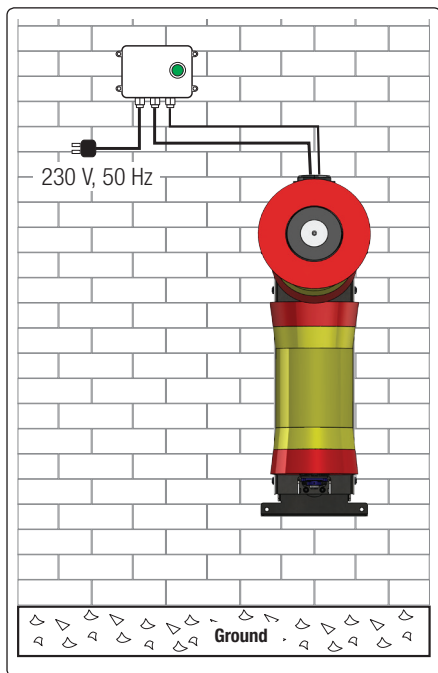
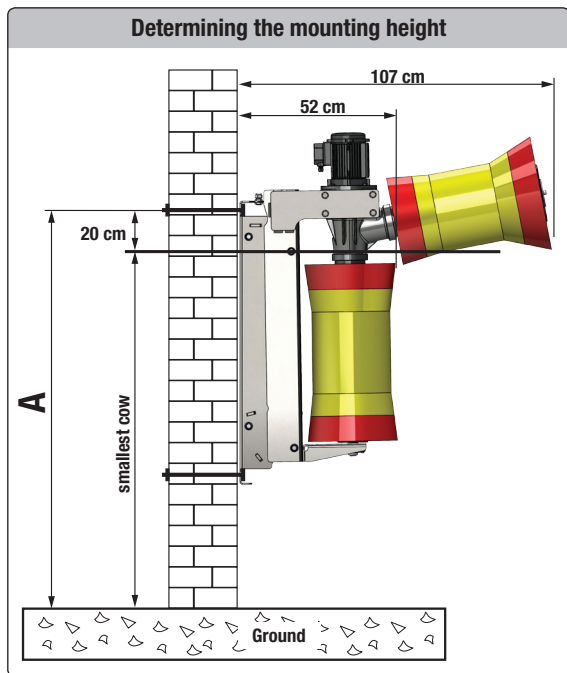


M. Scholl (Dipl. Ing. /FH)

(Name, Funktion und Unterschrift des Befugten)

SUEVIA HAIGES GmbH, Max-Eyth-Str. 1, 74366 Kirchheim am Neckar - Germany

Mounting

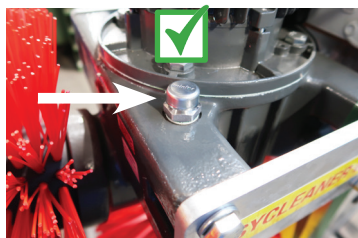


Montage:

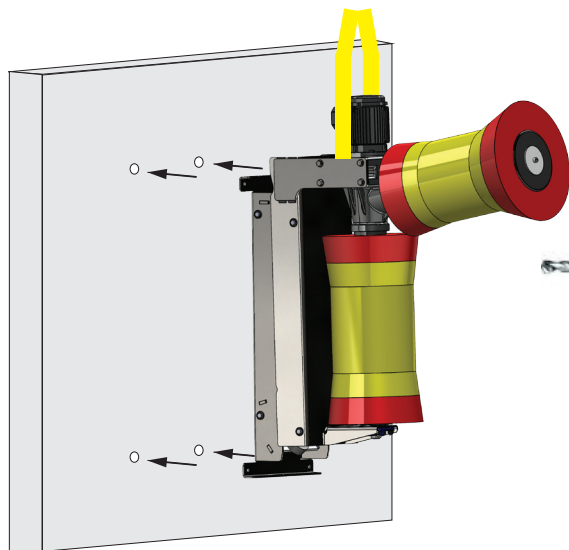
1. Determine the mounting height for the cow brush → Measure the height of the smallest cow.
2. **A** = height of the smallest cow + 20 cm.
3. The mounting surface must be planar. The wall must be adequate to support the weight of the cow brush (144 kg).
4. Using a harness, suspend the cow brush from a front-end loader or the like.
5. Mount the cow brush (hole pattern for drilling). If mounting on masonry, through bolts with large washers should be used. For concrete walls, heavy-duty anchor bolts will normally be adequate.
6. The screw plug must be replaced with the vent valve supplied, before start-up of the brush.
7. Establish electrical connection.



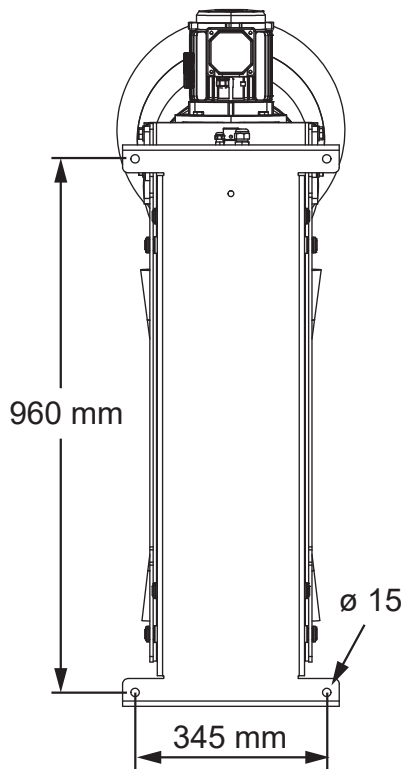
replace



Mounting



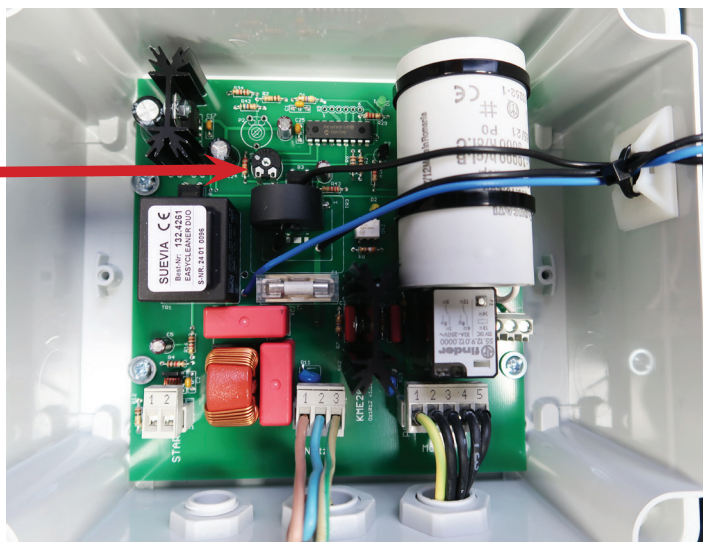
4x to drill



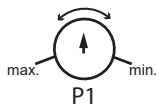
Technical Data:

Ref.	130.5017
Electric motor	230 V, 50 Hz
Motor capacity	370 W
Rev. of bristle	58 U/min
Protection class	IP 54
Dimensions (H x B x T)	1190 x 420 x 1070 mm
Weight	ca. 144 kg

Electric Connection



Adjustment of force of automatic stop:
 factory pre-adjusted 4 A



Functional Principle

The SUEVIA Cow Brush is ready for use as soon as it is mounted on a solid wall and the electrical connection is established (an emergency shut-off switch and a residual current device are to be provided on site).

By vibration the brush, the Cow Brush is starting up. Now the brush are rotating. Fixed operating time: 2 min.

Resistance reverse mechanism adjustable. In case of an overload situation, e.g. wound up tail, the cow brush stops automatically and changes direction of rotation. After a short phase of making acquaintance, the Cow Brush is readily accepted by the animals.

SUEVIA Cow Brush is equipped with a security automatic shut-off. This automatic shut-off possibility stops the rotating brushes and starts turning them in the opposite direction as soon as the adjusted force is exceeded. (Factory-adjusted is an average force of 4 A).

Switch position	Function
1	EASYCLEANER DUO is ready for use (Green control lamp illuminated)
0	EASYCLEANER DUO is not in operation

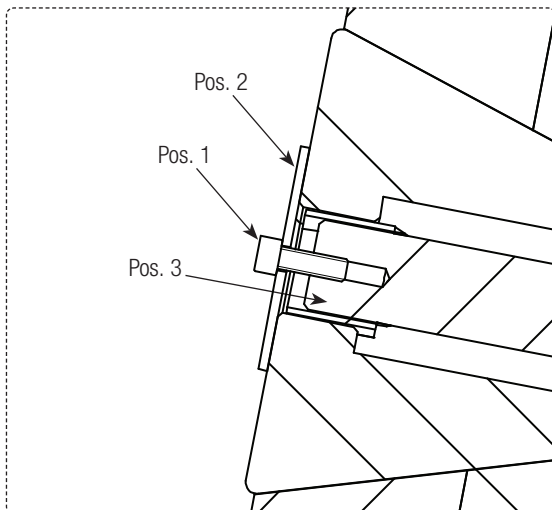
Exchanging the brushes

Note: The brushes are to be exchanged at your discretion.

Replacement is indicated, however, when the shortest bristles at less than 5cm long.

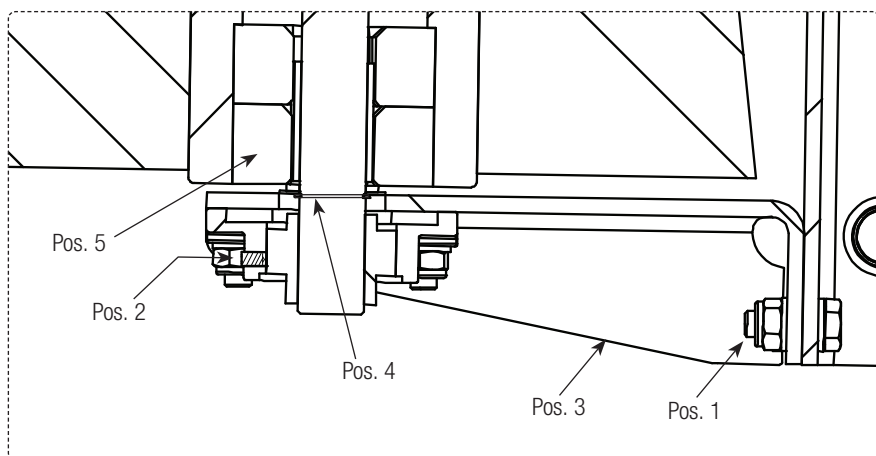
Replacing the upper brush

- Remove the screw (Pos. 1).
- Take off the disc (Pos. 2).
- Pull the brush from the square section (Pos. 3)




Replacing the lower brush

- Remove the screws (Pos. 1) on the left and right.
- Loosen the 2 threaded pins on the flanged bearing (Pos. 2).
- Pos. 3 can now be removed together with the lower bearing.
- Remove the locking ring (Pos. 4).
- Pull the brush off the square section (Pos. 5).




Maintenance and Cleaning

Every month

- Check the right function of the ON/OFF switch
- Examine the fix position of the screws 

Quarterly

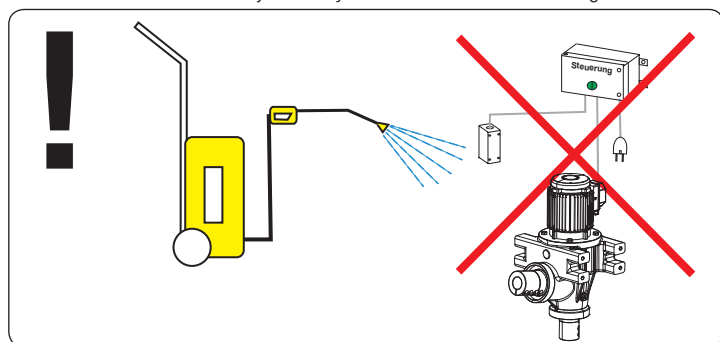
- Clean the motor from dirt or dust. 
- Please use normal everyday cleaning agents.
- Never use solvents, acids or caustic agents for cleaning purposes.

Gear oil:

CLP-PG-Synthetic / ISO VG-320 / approx. 3 liters

When using a high pressure cleaner:

do not concentrate the water jet directly on the motor or electrical cage!

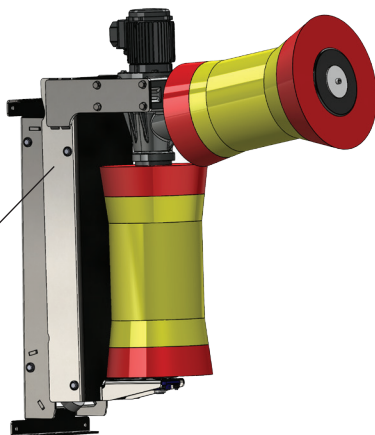


Type plate



SUEVIA	CE
Best.-Nr. 132.4260 EASYCLEANER DUO	
S.-Nr. XX XX XXX	

SUEVIA	EASYCLEANER DUO
Best.-Nr.: 130.5017	Spannung: 230 V, 50 Hz
Serien-Nr.: XXXX - XXXX	Leistung: 370 W
SUEVIA HAIGES GmbH	suevia.com CE



Installation Hints

- Archive this mounting instructions, delivered together with your Cow Brush together with the rest of your documentations so that it is available at any time!
- The place, where you mount the Cow Brush, should be out of reach of children.
- If the Cow Brush is mounted on walls made of brick or wood, threaded bars have to be used (the wall or brickwork does not have the necessary stability for simple heavy-duty dowels).
- When setting up the Cow Brush in the open air, protect it with a roof against rain and snow.
- In front of the Cow Brush must be enough free space for other animals to pass while one animal is brushing himself.
- Electrical installation has to be completed by an authorized electrician.
- The Cow Brush has to be operated with an emergency stop switch (by the customer)!
- The Cow Brush must be used with an own residual current device 230 V - 0,03 A (by the customer)!
- All electric cables and pipes have protected against possible mechanical damages or possible damages by animals.
- During maintenance or repair the unit has to be separated from mains supply.
- The puff at the animal's tale must be cut shortest possible.
- Do not wear long garments which are hanging around in the surroundings of the Cow Brush.
- Avoid to be too close with your hair at the brush.
- In general fur, hair, particles of clothing, body parts of people and animals involve a risk to be winded up!



Intended purpose

SUEVIA Cow Brush must only be used for care and cleaing purposes of the skin and body of cows and cattle with short hair. The user has to see to it that those types of cows or cattle with long hair are hold out of reach of Cow Brush. There exists the risk of the fur being wound up! Other applications are not permitted!

Safety Rules

SUEVIA Cow Brush has been designed according EC machine recommendations No. 2006/. . EWG to the latest technological levels. Optimal and secure function of this unit assumes safe and proper transport, professional installation, careful use and starting of machine as well as regular maintenance.

For this please observe the following:

- **project/planning documentation**
- **transport and installation instructions**
- **operating instructions**

Intended Use

Assure yourself that before the Cow Brush is switched on nobody can be endangered.

Keep to the adjustments, maintenance schedule and inspections prescribed in the operating instructions including the details given for exchange of parts or equipments, etc..

This work must be undertaken by authorized persons.

Security hints

The unit could be dangerous for persons, in particular children, or animals or cause material damage, when inexperienced handling or maintenance, etc. is done by non-skilled persons.

The operator has to ensure, that only skilled and qualified persons work on this unit.

For security recommendations please refer to:

- National and local safety regulations
- National and local electrical installation instructions
- National and local earthing instructions
- Association of electro-technical, electronic, informatic associations DIN VDE 0100
- Electrical installation regulations for agricultural units
- Instructions and specifications of safety and health protection VSG 1.1

Issue

Misprints and errors excepted. We reserve the right at any time for technical changes without prior notice!

We can not be hold responsible for the correctness, sufficiency and actuality of document.

EC-Conformity Declaration

Exclusion of liability

Our general business conditions are valid.

We can not be held responsible for the fact that

- The operating instructions or planning, transport and installation rules are not observed.
- Cow Brush, including all additional equipment, was not connected accordingly and in proper described form. (was not installed or mounted by a skilled expert).
- Cow Brush, including all additional equipment, was operated in an unsuitable way.
- Cow Brush, including all additional equipment, was not maintained according to the recommendations.
- Security installations were not used or made unoperational.
- Technical changes or functional modifications were made by the operator, or by the installation experts, which are not allowed by manufacturer.

Conformity declaration

Non observation of these safety regulations and precautionary measures will result in the loss of validity of this conformity declaration delivered with each unit according to EC machine regulations.

EC – Conformity declaration

We hereby declare, that our product

130.5017 EASYCLEANER DUO

(product, model)

corresponds to the following relevant and valid regulations:

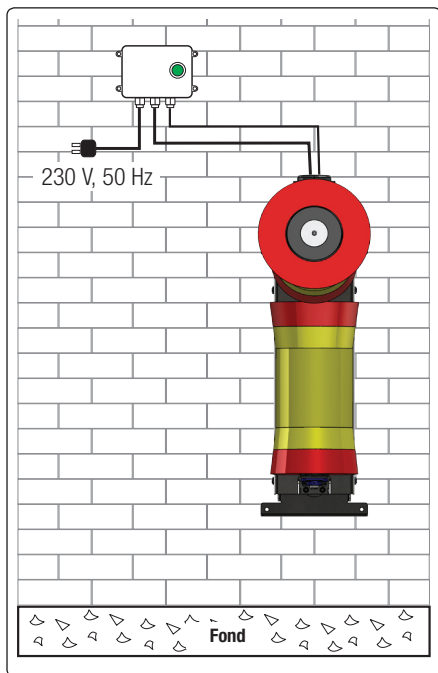
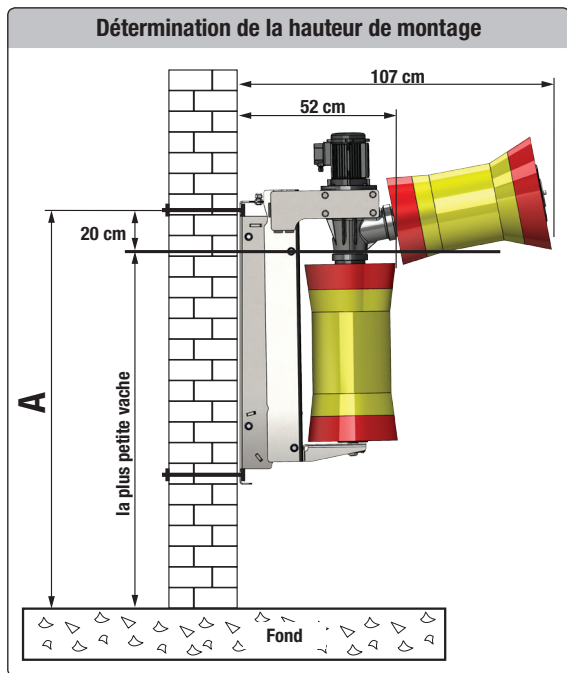
- Recommendation 2006/42/EC
- Recommendation 2014/30/EC
- Recommendation 2014/35/EC
- 1. GPSGV / 9.GPSGV



M. Scholl (Dipl.-Ing. /FH)

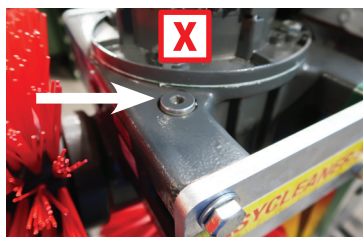
SUEVIA HAIGES GmbH, Max-Eyth-Str. 1, 74366 Kirchheim am Neckar - Germany

Montage

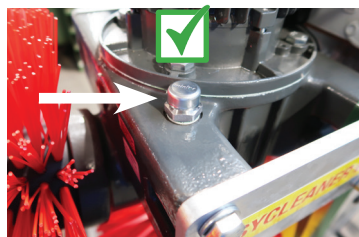


Montage:

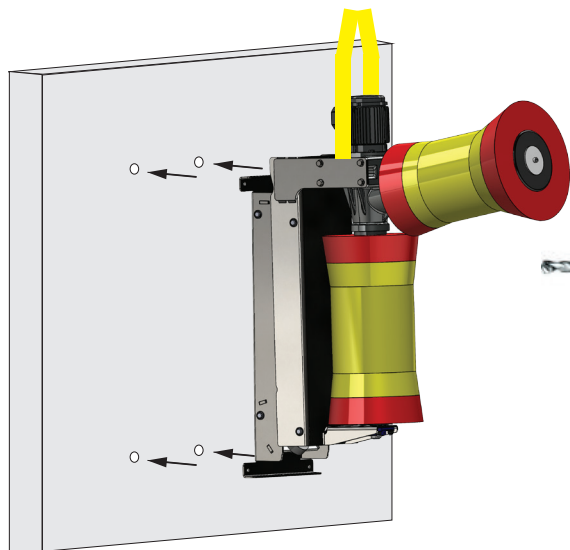
1. Déterminez la hauteur de montage de la brosse à vaches → Mesurer la hauteur de la plus petite vache.
2. **A** = petite vache + 20 cm.
3. La surface de fixation doit être plane. Le mur doit pouvoir supporter la charge de la brosse à vaches (144 kg).
4. Soulevez la brosse à vaches avec une sangle en vous aidant d'un dispositif de levage approprié (chargeur frontal ou similaire).
5. Fixation de la brosse à vaches (Gabarit de perçage). En cas de fixation sur maçonnerie légère, les fixations traversantes doivent être combinées à de grosses rondelles; en cas de fixation sur mur en béton, des chevilles pour ancrage lourd suffisent.
6. Avant la mise en service, le bouchon fileté doit être remplacé par la vanne de purge fournie.
7. Tirer une ligne électrique.



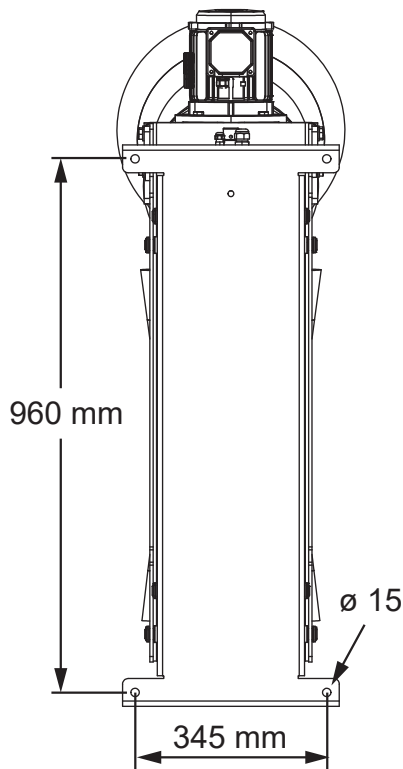
remplacer



Montage



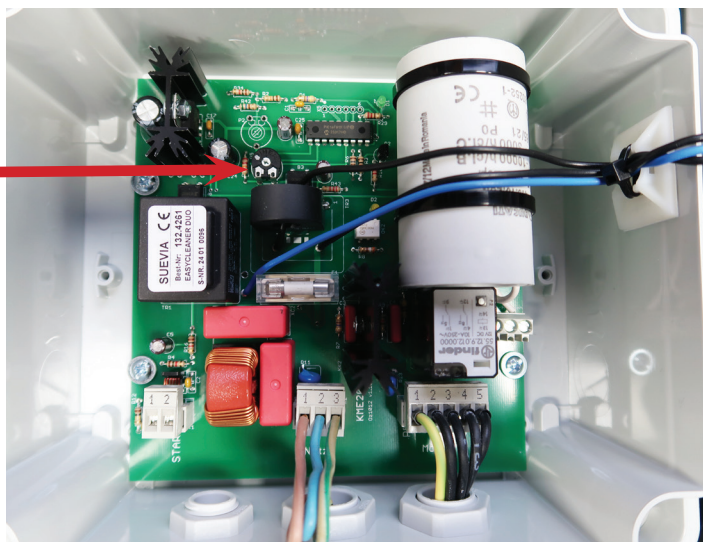
4x perçage



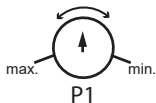
Caractéristiques techniques :

Réf.	130.5017
Moteur électrique	230 V, 50 Hz
Puissance	370 W
Rotation	58 U/min
Protection électrique	IP 54
Dimensions (h x l x p)	1190 x 420 x 1070 mm
Poids	ca. 144 kg

Connection électrique



Réglage de la tension
 d'interruption:
 Réglé en usine : 4 A



Principe de fonctionnement

La brosse est opérationnelle à partir du moment où les fixations ont été assurées et le branchement électrique réalisé conformément aux normes actuellement en vigueur (un interrupteur marche/arrêt d'urgence doit être installé par l'utilisateur).

L'appareil se met en marche par soulèvement de la brosse se met en marche par simple pression de la brosse de côté. La brosse se met à tourner. Durée de rotation réglé d'usine: env. 2 minutes. Surintensité de la brosse est réglable. En cas de forte résistance (par exemple : la queue de l'animal prise dans la brosse), le moteur s'arrête automatiquement et inverse le sens de rotation. La brosse est bien acceptée par les animaux après une courte phase d'observation et d'adaptation.

La brosse à vaches SUEVIA est équipée d'une sécurité d'arrêt.

Cette sécurité, qui s'active en cas de résistance sur les brosses, interrompt et inverse le sens de rotation (le degré de résistance pré-réglé en usine est de 4 A).

Position du commutateur	Fonction
1	La brosse EASYCLEANER DUO est en service (le témoin lumineux vert est allumé)
0	La brosse EASYCLEANER DUO est hors service

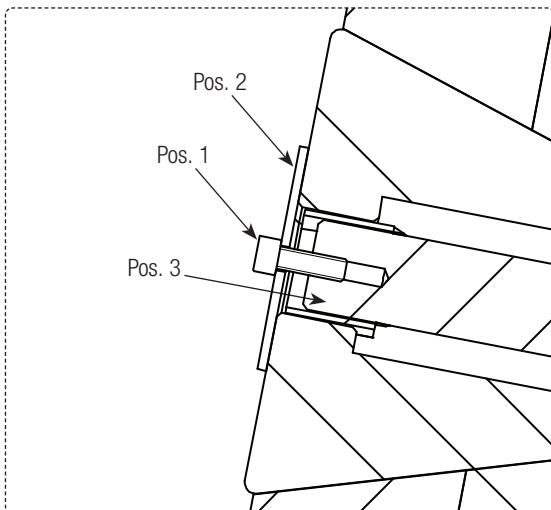
Remplacement des brosses

Remarque: le remplacement des brosses se fait à l'initiative de l'utilisateur.

Il est recommandé de procéder à leur remplacement lorsque la longueur des poils est inférieure à 5 cm à l'endroit le plus court.

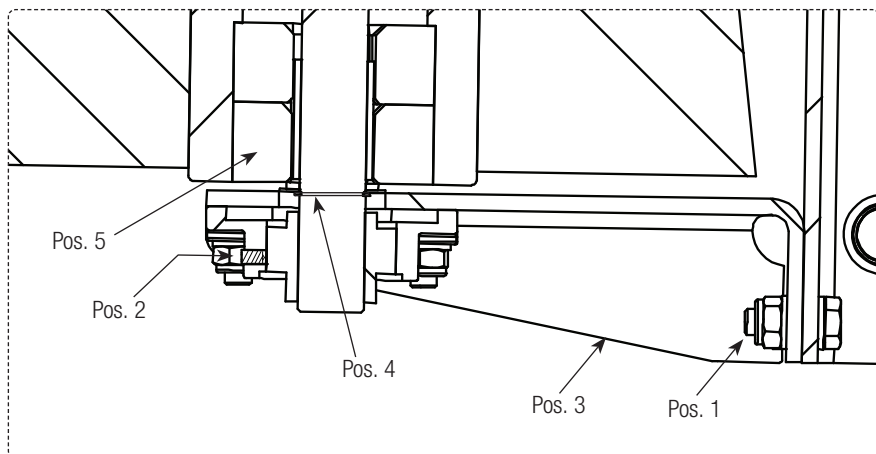
Changement de la brosse supérieure

- Démontez la vis (Pos. 1).
- Enlever la rondelle (Pos. 2).
- Enlever la brosse de son axe carré (Pos. 3).



Changement de la brosse inférieure

- Démontez les vis (Pos. 1) à gauche et à droite.
- Desserrer les deux 2 tiges filetées au niveau du palier à brides (Pos. 2).
- Pos. 3 peut-être désormais retirée avec le logement inférieur.
- Enlever la bague de sécurité (Pos. 4).
- Retirer la brosse de l'axe carré (Pos. 5).



Entretien et Nettoyage

Mensuellement

- Vérifier la fonction d'interrupteur ON-OFF (MARCHE-ARRÊT)
- Vérifier le serrage de toutes les vis 

Trimestriellement

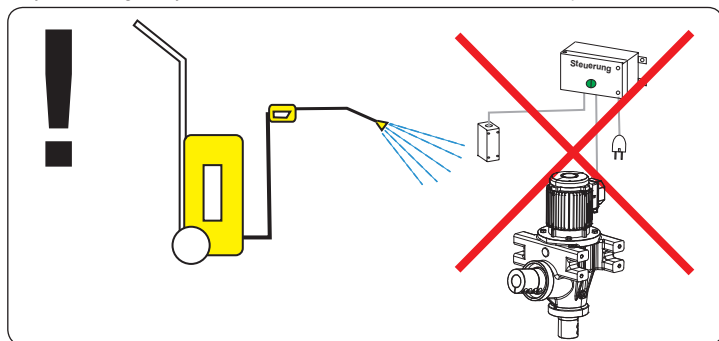
- Oter les poussières et saletés du moteur 
- Veuillez pour ce faire utiliser les produits nettoyant conventionnels.
- Pour procéder au nettoyage, n'utilisez jamais de diluants, de produits acides ou alcalins.

Huile de graissage:

CLP-PG-Synthetic / ISO VG-320 / environ 3 litres

Utilisation d'un nettoyeur haute-pressure:

Ne jamais diriger le jet d'eau sur le moteur ou sur le boîtier électrique.

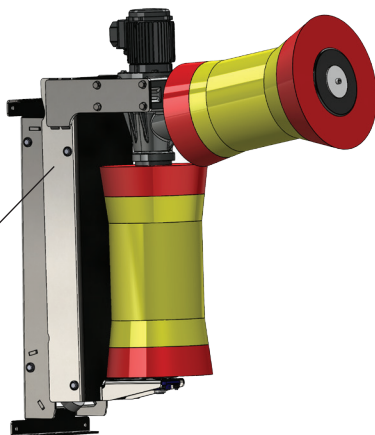


Plaque d'identification



SUEVIA	CE
Best.-Nr. 132.4260 EASYSLENER DUO	
S.-Nr. XX XX XXX	

SUEVIA	EASYSLENER DUO
Best.-Nr.: 130.5017	Spannung: 230 V, 50 Hz
Serien-Nr.: XXXX - XXXX	Leistung: 370 W
SUEVIA HAIGES GmbH	suevia.com CE



Instructions de montage

- Prenez la précaution de garder les instructions de montage et de fonctionnement à proximité de la brosse, de façon à pouvoir vous y référer régulièrement.
- Pour l'installation de la brosse, choisissez un endroit à l'abri des jeux d'enfants.
- Si vous fixez la brosse sur des murs en brique, en parpaings, ou en bois, utilisez des tiges filetées. Les ouvrages en maçonnerie ne sont pas assez portants pour supporter des chevilles.
- En cas d'installation à l'extérieur, veiller à bien protéger la brosse de la pluie et de la neige à l'aide d'un auvent.
- Il est important de prévoir un large espace de dégagement autour de la brosse pour permettre une bonne circulation des animaux lorsqu'elle est utilisée par une vache.
- Le raccordement électrique doit être réalisé par un spécialiste.
- L'installation doit être raccordée à un interrupteur marche/arrêt d'urgence (à prévoir par l'utilisateur) !
- Relier la brosse à un disjoncteur différentiel 230 V; 30 mA (à prévoir par l'utilisateur) !
- Le câblage électrique doit être protégé des dommages que pourraient lui faire subir les animaux.
- Pour toute intervention d'entretien et de réparation, la prise électrique de la brosse doit être débranchée.
- Le poil des animaux doit être maintenu court.
- Éviter de porter des vêtements trop amples à proximité de la brosse.
- Ne venez jamais au contact de la brosse avec vos cheveux.
- Les risques encourus sont généralement dus à l'enroulement des poils, cheveux, habits, et autres parties du corps des humains et des animaux.



Usage

La Brosse à vache SUEVIA est destinée uniquement aux bovins à poils courts.

Le responsable d'exploitation doit s'assurer qu'aucun animal à poil long n'aie accès à la brosse.

Il existe un risque d'enroulement des poils longs dans la brosse.

Tout autre usage doit être prohibé.

Consignes de sécurité et d'utilisation

La Brosse à vaches **SUEVIA** est conforme à la réglementation européenne de machine actuellement en vigueur. Le bon fonctionnement de cet appareil est garanti à condition de respecter scrupuleusement les instructions de transport, d'installation, de mise en service et le mode d'emploi.

Pour cela il est important de prendre connaissance des :

- instructions de préparation et de planification
- Instructions de transport et d'installation
- instructions de mise en service et d'utilisation.

Utilisation conforme

Avant la mise en service de l'appareil, assurez-vous que personne ne puisse être mis en danger. Respectez les instructions d'utilisation de mise en service. Respectez également les périodicités d'entretien et les capacités de fonctionnement de l'appareil, y compris les indications pour le remplacement de certaines pièces. Ce fonctionnement ne peut être effectué que par un personnel compétent.

Consignes de sécurité

Le non respect des différentes instructions et l'utilisation de l'appareil par des personnes non autorisées ou non compétentes peut causer mettre en danger les personnes et les animaux qui sont au contact de l'appareil. Le responsable de l'exploitation doit s'assurer que le fonctionnement de l'appareil n'est confié qu'à un personnel qualifié et autorisé.

Règlements de sécurité.

- Réglementation de sécurité nationaux et locaux.
- Réglementation sur les installations électriques nationaux et locaux
- Réglementation de mise à la terre nationaux et locaux
- Union des Industries Electriques, Electroniques, Techniques - DIN VDE 0100
- Réglementation des Installations des Bâtiments agricoles DIN VDE 0100
- Réglementation pour la sécurité et la santé - VSG 1.1

Imprimé

Sous réserve d'erreurs d'impression. Nous nous réservons le droit de modifier ou de compléter notre matériel à tout moment et sans préavis. Nous déclinons toute responsabilité pour l'exactitude, l'intégralité et l'actualité des informations.

Certificat de Conformité aux normes CE

Exonération de responsabilité

Nos conditions générales de vente sont en vigueur.

Nous déclinons toute responsabilité, en particulier lorsque :

- d'inobservation des instructions de transport, de montage et d'utilisation du brosse à vaches et de ses accessoires.
- d'installation et de mise en route de l'appareil par une personne autre qu'un spécialiste habilité.
- le brosse à vaches et tous ses composants n'ont pas été installés selon les indications fournies par nos soins (nous préconisons de faire appel à un spécialiste pour le montage).
- d'opérations de maintenance et de vérification régulières mal ou non effectuées sur le brosse à vaches et ses composants.
- de non respect ou d'utilisation détournée des consignes de sécurité.
- modifications techniques ou fonctionnelles non autorisées par le constructeur.

Déclaration de conformité

Dans le cas où les procédures de sécurité, d'installation et d'entretien n'auraient pas été respectées, l'utilisateur ne peut plus se prévaloir de la norme de l'Union des Industries Electriques.

CE Certificat de conformité

Nous déclarons par la présente, que le

130.5017 EASYCLEANER DUO

(Typ)

est conforme aux normes suivantes:

- 2006/42/EC
- 2014/30/EC
- 2014/35/EC
- 1. GPSGV / 9.GPSGV

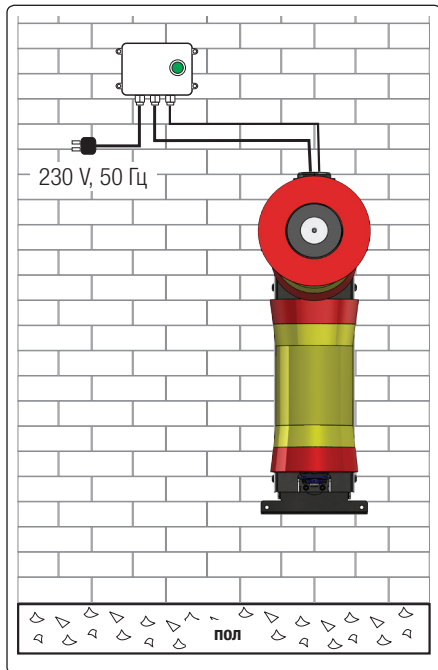
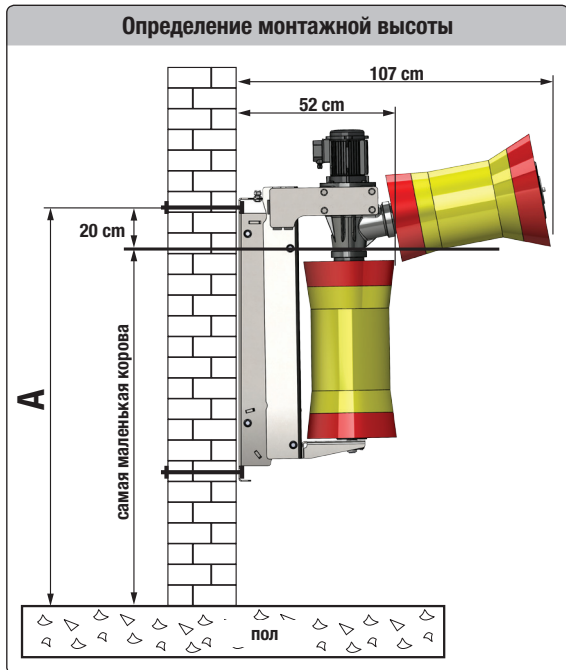


M. Scholl, Directeur de production

SUEVIA HAIGES GmbH, Max-Eyth-Str. 1, 74366 Kirchheim am Neckar - Allemagne

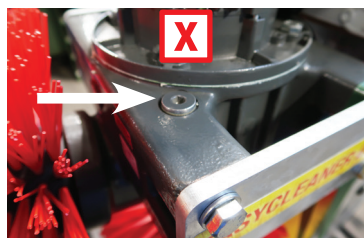
Монтаж

Определение монтажной высоты

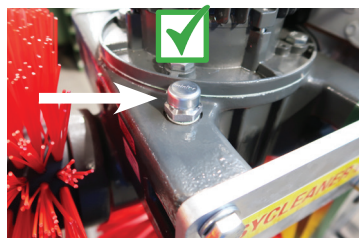


Монтаж:

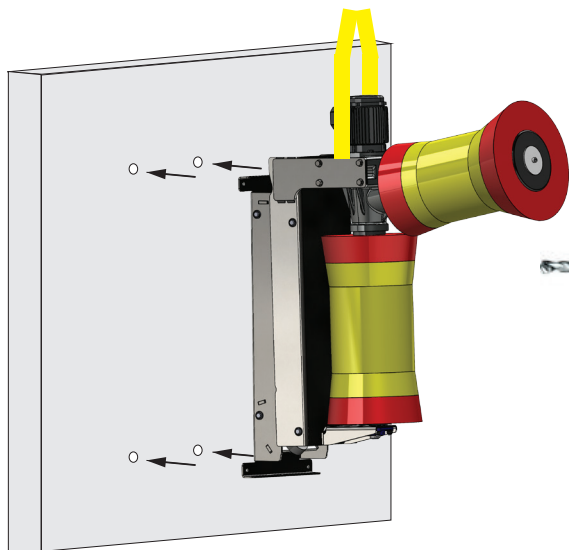
1. Для определения высоты монтажа щётки → Измерьте высоту самой маленькой коровы.
2. **A** = высота самой маленькой коровы + 20 см.
3. Монтажная плоскость должна быть ровной. Стена должна выдерживать нагрузку щётки (144 кг).
4. Подвесьте щётку на ремни при помощи фронтального погрузчика.
5. Крепление щётки (см. схему расположения сверлёных отверстий). При наличии каменной кладки следует использовать сквозные болты с большими шайбами, при монтаже на бетонную стену в большинстве случаев достаточно анкерных болтов.
6. Перед вводом в эксплуатацию необходимо заменить винтовую пробку на входящий в комплект поставки выпускной клапан.
7. Подключите электричество.



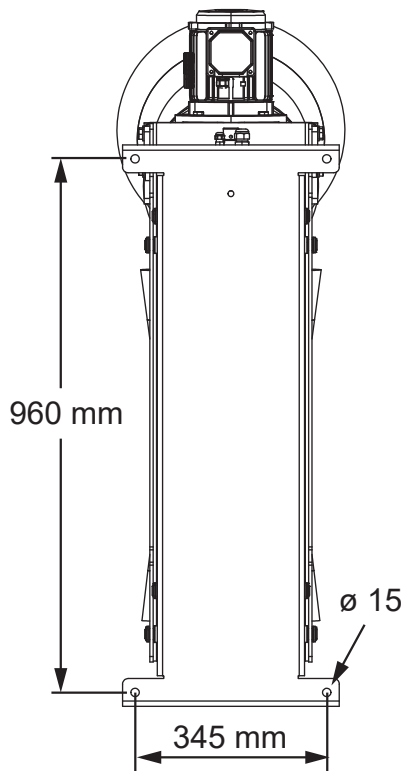
заменить



Монтаж



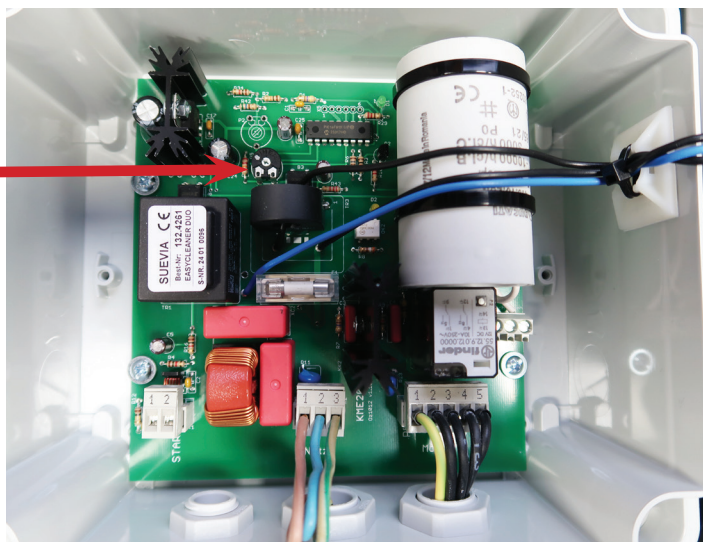
просверлить
4 отверстия



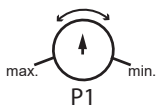
Технические характеристики:

Артикул	130.5017
Электропривод	230 V, 50 Гц
Мощность	370 Вт
Частота вращений	58 об/мин
Класс защиты	IP 54
Выступ (H x B x T)	1190 x 420 x 1070 мм
Вес	ca. 144 кг

Схема электроподключения



Настройка силы тока для остановки вращения: предварительная заводская настройка 4 А



Принцип действия

Щётка EASYCLEANER DUO Артикул 130.5017 готова к эксплуатации после того, как она прикреплена к прочной стене и к ней подведено электричество. Следует предусмотреть также клапан экстренного выключения и аварийную защиту / автоматический прерыватель цепи.

Щётка включается автоматически от вибрации, при как только животные подходят и касаются щетины. Время вращения щётки примерно 2 минуты (заводская настройка). Автоматическое изменение направления вращения щётки при следующем включении. После короткого периода знакомства животные легко адаптируются к щетке.

Модель щетки EASYCLEANER DUO компании SUEVIA снабжена аварийным автоматическим прерывателем цепи (заводская настройка: 4 А). В случае превышения настроенной нагрузки выше 4 А щётка автоматически останавливается и изменяет направление вращения.

Коммутационное положение	Функция
1	Щётка-чесалка готова к работе (зеленая контрольная лампочка горит)
0	Щётка-чесалка не работает

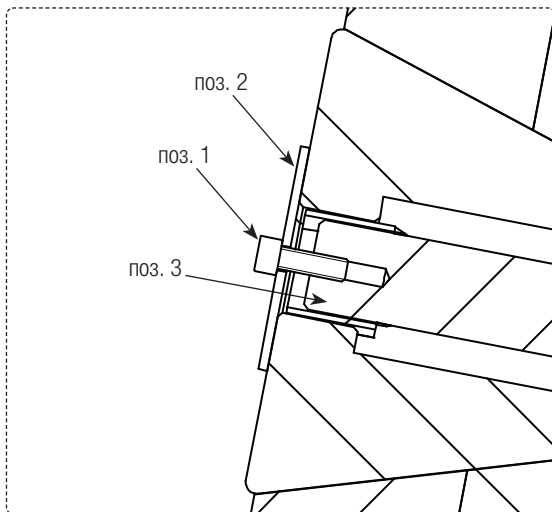
Замена щеток

Примечание: Замена щеток осуществляется по усмотрению пользователя.

Однако мы рекомендуем проводить замену, если длина щетины в самом коротком месте составляет менее 5 см.

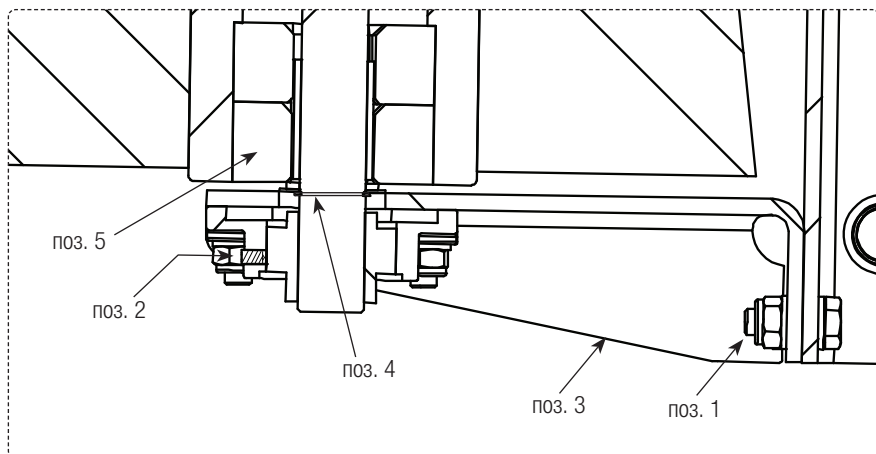
Замена верхней щетки

- Удалите болт (поз. 1).
- Снимите шайбу (поз. 2).
- Снимите щетку с четырехгранника (поз. 3).



Замена нижней щетки

- Удалите болты (поз. 1) слева и справа.
- Ослабьте 2 резьбовые шпильки на установочном фланце (поз. 2).
- Поз. 3 может сниматься только с нижним подшипником.
- Удалите стопорное кольцо (поз. 4).
- Снимите щетку с четырехгранника (поз. 5).



Техническое обслуживание

Ежемесячно

- Проверять исправность реле
- Проверять, насколько правильно затянуты болты (и подтягивать их в случае необходимости)



1 раз в 3 месяца

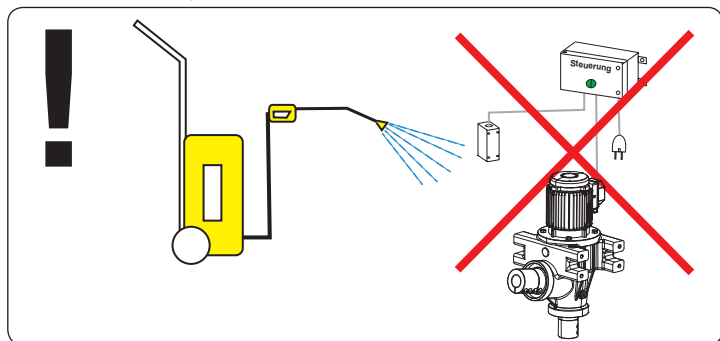
- Очищать двигатель от грязи или пыли
- Используйте стандартные средства очистки.
- Ни в коем случае не используйте для очистки растворители, кислоты или щелочи.



Редукторное масло:

CLP-PG-Synthetic / ISO VG-320 / около 3 литров

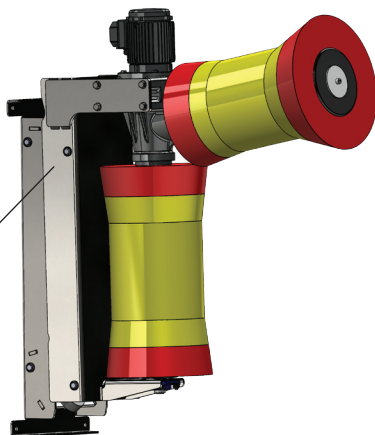
При использовании моечных машин высокого давления: не направляйте струю воды непосредственно на двигатель или электрические соединения.



Типовая табличка



SUEVIA	CE
Best.-Nr. 132.4260 EASYCLEANER DUO	
S.-Nr. XX XX XXX	



SUEVIA	EASYCLEANER DUO
Best.-Nr.: 130.5017	Spannung: 230 V, 50 Hz
Serien-Nr.: XXXX - XXXX	Leistung: 370 W
SUEVIA HAIGES GmbH	suevia.com CE

Рекомендации по монтажу

- Храните данную инструкцию по монтажу вместе с другими инструкциями в том месте, где она будет постоянно доступна для просмотра.
- Монтируйте щетку в месте, недоступном для детей.
- Если щётка устанавливается на кирпичной или деревянной стене, необходимо использовать шпильки/ стержни с резьбой (так как стена или кирпичная кладка не обладают достаточной прочностью для установки массивных штырей).
- При установке щетки на открытом воздухе, необходимо построить крышу, чтобы защитить электрическую щетку от дождя и снега.
- Оставьте перед щеткой достаточно свободного места для свободного прохода других животных, пока одно животное трется о щетку.
- Монтаж электрики должен выполнять электрик профессиональный.
- Конечный потребитель должен предоставить аварийный автоматический выключатель, и щётка должна работать только при наличии такого выключателя (предоставляется заказчиком на месте).
- А также: Щётка должна использоваться только при наличии аварийного защитного прерывателя цепи 230 В, 0,03 А (предоставляется заказчиком на месте)!
- Все электрические кабели и оборудование следует надежно защитить от возможных механических повреждений или возможных повреждений животными.
- При подключении питания и выполнении технического обслуживания прибор необходимо предварительно отключить от источника питания!
- Кисточку на конце хвоста животных следует подстричь как можно короче.
- Нельзя работать и находиться вблизи щеток в длинной свободной одежде!
- Держитесь от щетки на безопасном расстоянии, так, чтобы волосы не могли случайно попасть в щётку.
- **ОСТОРОЖНО!** Существует опасность, что волосы, шерсть, мех, части одежды и части тела людей и животных могут наматываться на щетку!



НАЗНАЧЕНИЕ

Щётка компании SUEVIA должна использоваться только по назначению для целейчистки коров и КРС с короткой шерстью. Пользователь должен следить за тем, чтобы коровы или иные животные с длинной шерстью не приближались к прибору. Существует опасность того, что длинная шерсть может наматываться на щетку! Не допускается использовать прибор в иных целях, за исключением целей, указанных выше!

Инструкция по безопасности

Щётка для коров компании SUEVIA разработана в соответствии с рекомендациями ЕС по машинам нового уровня. Оптимальный и безопасный принцип действия зависит от безопасности транспортировки, профессионального уровня монтажа, безопасного запуска машины, а также регулярного технического обслуживания.

- Техническая документация
- Инструкция по транспортировке и монтажу
- Инструкция по применению

ПРЕДУПРЕЖДЕНИЕ!

Перед включением необходимо убедиться в том, что обеспечена безопасная работы щётки. Необходимо соблюдать график технических осмотров, указанный в разделе ТЕХНИЧЕСКОЕ ОБСЛУЖИВАНИЕ, включая подробные указания по замене частей и оборудования и т.д. Работы должны выполнять лица, имеющие соответствующую лицензию.

ПРЕДУПРЕЖДЕНИЕ!

Данный прибор может представлять опасность для людей, в частности, для детей, или животных, а также причинить материальный ущерб при неквалифицированном обращении и техническом обслуживании. Пользователь должен гарантировать, что к работе с прибором будет допускаться только квалифицированный персонал с соответствующей подготовкой.

Для обеспечения надежной эксплуатации прибора рекомендуется изучить и соблюдать следующие правила и нормы

- национальные и местные нормы безопасности
- национальные и местные Инструкции по подключению электрического оборудования
- национальные и местные Инструкции по заземлению
- нормы и правила DIN VDE 0100 по монтажу электротехнического и электронного оборудования
- нормы по электрическому подключению для сельскохозяйственного оборудования
- инструкции и нормативные спецификации VSG 1.1. по безопасности и гигиене.

Мы оставляем за собой право на технические изменения и дополнения, а также возможные опечатки.

Сертификат соответствия ЕС

В соответствии с общими условиями заключения торговых сделок компании SUEVIA

Компания SUEVIA не несет ответственности в следующих случаях:

- несоблюдение предписаний данной инструкции по монтажу, а также инструкций по применению или планированию, правил транспортировки и монтажа
- если щётка для коров, включая все дополнительное оборудование была подключена неправильно специалистом без соответствующей необходимой квалификации)
- если щётка, включая все дополнительное оборудование, эксплуатировалась с нарушением правил
- если щётка для коров, включая все дополнительное оборудование, обслуживалась с нарушением инструкций и рекомендаций
- если монтаж выполнен без предохранительных устройств (предохранителя/прерывателя цепи и аварийного выключателя)
- если пользователь или специалисты по монтажу сделали изменения, не санкционированные изготовителем

ДЕКЛАРАЦИЯ СООТВЕТСТВИЯ

ВНИМАНИЕ! Несоблюдение норм безопасности и мер предосторожности отменяет действие декларации соответствия по машинам.

ЕС - ДЕКЛАРАЦИЯ СООТВЕТСТВИЯ

Настоящим сообщаем, что 130.5017 щётка для коров компании SUEVIA соответствует следующим нормам ЕС:

- № 2006/42/EC
- № 2014/30/EC
- № 2014/35/EC
- 1. GPSGV / 9.GPSGV



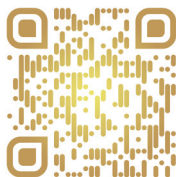
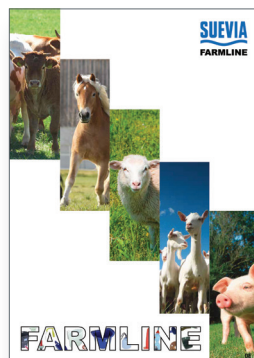
M. Scholl (Dipl. Ing. /FH)

M. Шолль, заведующий производством

Компания SUEVIA Haiges GmbH, улица Макс-Эйт Штрассе 1, 74366 Кирххайм / Некар, Германия

100
years
SUEVIA
1923 - 2023

TPP: Mausklick auf Bild führt Sie direkt zum Artikel. Mit können Sie zurück auf diese Seite.



suevia.com/downloads

- Auf suevia.com finden Sie diese Montageanleitung als PDF-Datei, Ersatzteile und Zubehör zu jedem Produkt. So haben Sie jederzeit und überall Zugriff auf alle Informationen, die Sie benötigen, um die optimale Wasserversorgung für Ihre Tiere sicherzustellen.
- At suevia.com you will find these mounting instructions as a PDF file, as well as spare parts and accessories for each product. That way, you have access anytime and anywhere to all the information you need to ensure the optimal water supply for your animals.
- Sur suevia.com, vous trouverez ces instructions de montage sous forme de fichier PDF, aussi que des pièces détachées et des accessoires pour chaque produit. Vous avez ainsi accès à tout moment à toutes les informations dont vous avez besoin pour assurer un approvisionnement en eau idéal à vos animaux.
- На нашем сайте suevia.com вы найдете эти инструкции по монтажу в формате PDF, запасные части и дополнительное оборудование для каждой поилки. Таким образом в любое время и в любом месте у вас есть доступ ко всей информации, необходимой для обеспечения животных водой.

SUEVIA HAIGES GmbH

Max-Eyth-Str. 1

D-74366 Kirchheim am Neckar · Germany

Tel. +49 7143 971-0 · Fax +49 7143 971-80

www.suevia.com · info@suevia.com

