
Montageanleitung

Hüpfburg Vivi



Inhalt

Symbolbeschreibung.....	3
Sicherheitshinweise	4
Sicherheitshinweise zum Planschbecken.....	5
Anleitung für das Luftgebläse	6
Anweisungen zur Wartung des Lüfters.....	6
Wartung.....	7
Korrekte Entsorgung dieses Produkts.....	8
Lieferumfang	9
Montage.....	10
Elektro- und Elektronikgeräte - Informationen für private Haushalte.....	12
Reinigung und Pflege.....	13
Gewährleistung.....	13

Symbolbeschreibung

WARNUNG



Das Warn-Symbol weist Sie auf mögliche Gefahr hin, die zu Unfällen oder Beschädigungen führen können. Lesen Sie den entsprechenden Hinweis neben diesem Symbol besonders aufmerksam.

INFO



Das Info-Symbol gibt Ihnen wichtige Hinweise und weist Sie auf Probleme während des Montagevorganges hin. Beachten Sie diese bevor der entsprechende Montageschritt durchgeführt wird, um Probleme zu verstehen und vermeiden zu können.

Allgemeines

Die Montageanleitung gehört zu der Hüpfburg. Sie enthält wichtige Informationen zur Montage und Verwendung. Lesen Sie die Montageanleitung, insbesondere die Sicherheitshinweise, sorgfältig vor der Nutzung durch und bewahren Sie diese sorgsam auf. Benutzen Sie den Artikel nur wie in dieser Anleitung beschrieben, damit es nicht versehentlich zu Verletzungen oder Schäden kommt. Sollten Sie die Hüpfburg an Dritte weitergeben, ist diese Montageanleitung mit zu überreichen.

Bestimmungsgemäßer Gebrauch

Verwenden Sie die Hüpfburgen nur wie in dieser Montage und Bedienungsanleitung beschrieben. Jede andere Verwendung gilt nicht als bestimmungsgemäß und kann zu Sachschäden oder Personenschäden führen. Der Hersteller übernimmt für Schäden, die durch nicht bestimmungsgemäßen oder falschen Gebrauch entstanden sind.



Sicherheitshinweise

- Der Gebrauch der Hüpfburgen ist nur unter Aufsicht einer eingewiesenen erwachsenen Person erlaubt.
- Die Aufsichtsperson muss mit den Warnhinweisen vertraut und als solche erkennbar sein.
- Das Tragen von Schuhen, Brillen, Schmuck, scharfen oder heißen Gegenständen in der Hüpfburg nicht erlaubt.
- Es dürfen keine spitzen Gegenstände mit auf die Hüpfburg genommen werden.
- Essen und Trinken sind bei der Benutzung nicht erlaubt!
- Schupsen und Anspringen anderer Nutzer sind verboten
- Es ist nicht erlaubt, bei der Benutzung der Hüpfburg zu rauchen oder unter Einfluss von bewusstseinsverändernden Drogen zu stehen.
- Bei Stromausfall oder Störungen am Gebläse darf die Hüpfburg nicht verwendet oder aufgeblasen werden.
- Ziehen Sie vor dem Spielen die Schuhe aus und nehmen Sie keine scharfen Gegenstände mit auf die Hüpfburg.
- Halten Sie Feuer von der Hüpfburg fern und benutzen Sie die Hüpfburg nicht bei extremen Wetterbedingungen.
- Achten Sie auf Nagetiere und Insekten.
- Der Aufbau darf ausschließlich durch eine volljährige Person erfolgen.
- Hüpfburg nur unter ständiger Aufsicht eines Erwachsenen (>18 Jahre) benutzen.
- Die Hüpfburg nicht bei mehr als Windstärke 5 aufblasen/benutzen
- Bei Regen ist der Hüpfburgbetrieb einzustellen → das Gebläse und die Zuleitung müssen an einen trockenen Ort gebracht werden.
- Bitte verwenden Sie die Hüpfburg nicht bei starken Windböden. Die Konstruktion kann abheben und damit Verletzungen hervorrufen.
- Bitte platzieren Sie die Hüpfburg nicht auf harten Untergründen wie Asphalt oder Beton.
- Ein Luftleck an den Nähten ist erforderlich, da das Produkt unter einem konstanten Luftstrom steht und somit ein zu starkes aufblasen des Produktes verhindert wird.
- Sollte die Hüpfburg nicht genutzt werden, muss diese im trockenen aufbewahrt werden.
- Das Gebläse, das Kabel und Netzteil müssen regelmäßig auf Unsicherheiten und Beschädigungen überprüft werden.
- Maximal zwei Kinder mit einem Gewicht von jeweils 30 Kilogramm dürfen sich gleichzeitig auf der Hüpfburg befinden. Ein Überschreiten des maximalen Gesamtgewichts von 60 Kilogramm kann das Produkt beschädigen. Schwere Verletzungen oder sogar der Tod können die Folgen sein.
- Verlassen Sie die Hüpfburg umgehend, sobald diese beginnt Druck zu verlieren.
- Platzieren und Befestigen Sie das Produkt nur auf ebenen Untergründen.
- Lassen Sie Kind niemals unbeaufsichtigt – Gefahr durch ertrinken.
- Die Hüpfburgen sind nur für Kinder von 3 bis ca. 8 Jahre geeignet.

- ⚠️ • **Achtung- Das Mindestalter beträgt 3 Jahre, das Höchstalter beträgt 8 Jahre.**
Die Hüpfburgen sind nur für Kinder von 3 bis ca. 8 Jahre geeignet.
- ⚠️ • **Achtung- Die Hüpfburg ist nur für den Außenbereich geeignet.**
- ⚠️ • **Achtung- Die Hüpfburg ist nur für den Hausgebrauch.**



- ⚠️ • **Achtung- Das Höchstbenutzergewicht beträgt 60 Kilogramm.**

⚠️ Sicherheitshinweise zum Planschbecken

- Kinder können bereits in kleinen Wassermengen ertrinken. Das Becken ist zu leeren, wenn es nicht in Gebrauch ist.
- Das Planschbecken darf nicht über Beton, Asphalt oder einen anderen harten Oberfläche aufgebaut werden.
- Kinder sollten erst dann auf die Hüpfburg gelassen werden, wenn sie laufen können.
- Schwimmhilfen sollten auch im Planschbecken getragen werden. Am besten Schwimmflügel mit jeweils zwei Luftkammern geeignet.
- Der Standort für das Becken oder den Pool sollte im Schatten liegen. Um einem Sonnenbrand vorzubeugen, sollten die Kinder auch hier mit einer wasserfesten Sonnencreme mit hohem Lichtschutzfaktor eingecremt werden und einen Kopfschutz tragen.
- Auch bei der Badedauer muss Acht geben werden. Sobald dein Nachwuchs aber beginnt zu zittern, eine Gänsehaut bekommt oder die Lippen bläulich werden, sollte das Baden sofort aufhören. Bitte kontaktieren Sie hierzu Ihren Arzt.

HINWEIS: Bitte achten Sie darauf, dass Wasser im Planschbecken regelmäßig zu wechseln, besonders bei heißem Wetter oder wenn es deutlich verschmutzt ist.

Anleitung für das Luftgebläse

Lesen Sie diese Anleitung vor dem Aufbau.



- Stellen Sie das Gebläse (Luftgebläse) an einem Ort auf, an dem es keinen Schmutz, Laub oder andere Ablagerungen ansaugt. Halten Sie Kinder von dem Ventilator (Luftgebläse) fern.
- Verwenden Sie kein Verlängerungskabel bei dem Ventilator (Luftgebläse)
- Vergewissern Sie sich, dass der "Ein/Aus"-Schalter des Lüfters (Luftgebläses) in der Position "Aus" steht, bevor Sie das Gerät anschließen.
- Stellen Sie das Gerät so nah wie möglich an der Stromquelle auf. Das Produkt sollte regelmäßig auf potenziell unsichere Zustände überprüft werden, wie z. B. beschädigte Kabel, Stecker, Gehäuse oder Teile, und falls solche Schäden festgestellt werden, sollte das Produkt bis zur ordnungsgemäßen Reparatur nicht verwendet werden. Der Ventilator (Luftgebläse) darf nicht bei Regen verwendet werden und sollte bei Nichtgebrauch in einem geschlossenen Raum gelagert werden. Wenden Sie sich im Falle einer Verletzung sofort an einen Arzt.
- Das Gerät, das Kabel oder der Stecker dürfen nicht in Wasser oder andere Flüssigkeiten getaucht werden.
- Diese Art von Luftgebläse wird hauptsächlich zur Luftzufuhr für aufblasbare Gegenstände verwendet und ist nur für den Hausgebrauch geeignet.
- Kinder dürfen nicht mit dem Luftgebläse spielen.

Anweisungen zur Wartung des Lüfters

Halten Sie den Lüfter (das Luftgebläse) von Wasser fern. Ziehen Sie zum Reinigen den Netzstecker, wischen Sie ihn mit einem feuchten Tuch ab und trocknen Sie ihn mit einem Tuch. Versuchen Sie nicht, den Ventilator (das Luftgebläse) zu warten, und legen Sie das Kabel nicht über Wasser, feuchte oder befahrene Flächen. Lagern Sie den Ventilator (das Gebläse) bei Nichtgebrauch aufrecht auf einer stabilen Unterlage und in einem trockenen Raum. Wickeln Sie das Kabel locker auf und legen Sie es neben den Ventilator (das Luftgebläse). Wenn das Netzkabel beschädigt ist, muss es durch eine qualifizierte Person ersetzt werden, um eine Gefährdung zu vermeiden.



Wartung

- Lagern Sie die Hüpfburg niemals, wenn sie noch nass oder feucht ist. lassen Sie die Hüpfburg vollständig trocknen, bevor Sie sie zur Lagerung zusammenrollen.
- Prüfen Sie die Hüpfburg regelmäßig und gründlich vor, während und nach jedem Gebrauch auf Löcher Risse sonstige Beschädigungen und Verschleißerscheinungen. Benutzen Sie die Hüpfburg NICHT, wenn Sie Beschädigungen feststellen. Ein beschädigtes oder abgenutztes Teil kann dazu führen, dass die Hüpfburg instabil wird und eine Gefahr für die Sicherheit darstellt.
- Überprüfen Sie regelmäßig die Erdnägel, die die Hüpfburg in Position halten. Beschädigte oder gelockerte Heringe können das Produkt instabil machen und zu schweren Verletzungen führen.
- Entfernen Sie nach jedem Spielzyklus Schmutz mit einem Tuch. Lassen Sie die Stelle trocknen.
- Die Hüpfburg besteht aus einem Nylongewebe. Wischen Sie die Oberfläche nach jedem Spielzyklus einfach mit einem Tuch ab, das mit einer ungiftigen Reinigungs- und Desinfektionslösung angefeuchtet wurde, oder verwenden Sie reines Wasser zur Reinigung der Oberfläche. Lassen Sie sie vollständig trocknen.
- Wenn möglich, sollte die Anleitung an der Hüpfburg angebracht werden oder zumindest immer Griffbereit sein.

Achtung- Bei Nichteinhaltung der beschriebenen Wartung, kann sich das Spielzeug überschlagen oder anderweitig zur Gefahr werden.

Lagerung

Bei einer längeren Lagerung sollte als erstes die Luft rausgelassen werden. Außerdem sollte die Hüpfburg locker zusammengelegt, und nicht komprimiert verpackt bzw. fest verschnürt sein, wie es beim Transport üblich ist. Wichtig ist, die Hüpfburg nicht während der Lagerung belastet wird, z.B. durch schwere draufliegende Gegenstände. Es sollte an einem trockenen, vor direkter Sonneneinwirkung geschützten Ort ohne große Temperaturschwankungen aufbewahrt werden. Wer nicht viel Platz hat, kann die Hüpfburg dennoch in der Transporttasche lassen.








Korrekte Entsorgung dieses Produkts

Diese Kennzeichnung weist darauf hin, dass dieses Produkt in der gesamten EU nicht mit anderen Haushaltsabfällen entsorgt werden darf. Um mögliche Schäden für die Umwelt oder die menschliche Gesundheit durch unkontrollierte Abfallentsorgung zu vermeiden, recyceln Sie es verantwortungsbewusst, um die nachhaltige Wiederverwendung von Materialressourcen zu fördern. Um Ihr gebrauchtes Gerät zurückzugeben, nutzen Sie bitte die Rückgabe- und Sammelsysteme oder wenden Sie sich an den Händler, bei dem Sie das Produkt gekauft haben. Er kann dieses Produkt für ein umweltgerechtes Recycling entgegennehmen.


Eigenschaften

Maße LxBxH (mm)	340X220X350
Spannung/Frequenz	220V-240V/50Hz
Leistung (W)	450
Druck (Pa)	1530
Luftumwälzung (m ³ /h)	420
Durchmesser Auslass (mm)	φ110
Kabellänge (m)	2,15
Umdrehungsgeschwindigkeit (r/min)	2800
Nettogewicht/Bruttogewicht	5/5.5

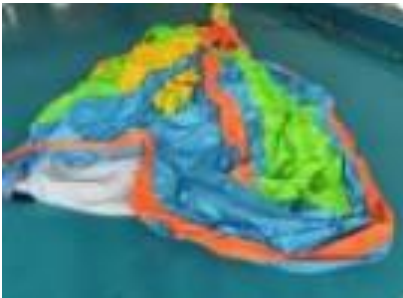
Lieferumfang

Beschreibung	Menge	Bild
Tasche	1x	
Luftgebläse	1x	
Reparaturmaterial	1x	
Kunststoffnagel	10x	
Wasserschlauch	1x	

Montage

 *Wir empfehlen, die Hüpfburg auf einer ebenen Fläche und mindestens 2 m von anderen Aufbauten oder Hindernissen entfernt, z.B. Zaun, Garage, Haus, ausladende Zweige, Wäscheleinen oder elektrische Leitungen, aufzustellen.*

Packen Sie die Hüpfburg aus der Tasche.



Am Luftaustritt sollte das Luftgebläse fest angeschlossen sein.



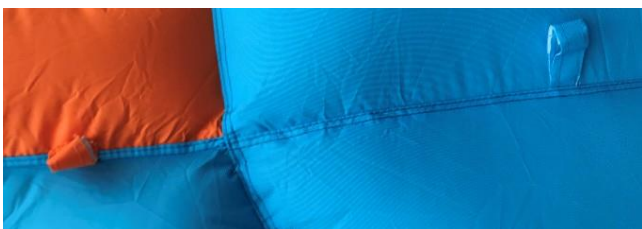
Schalten Sie den Lüfter ein und die Hüpfburg wird sich von selbst aufblasen.



Befestigen Sie die Erdungsstifte durch die Ringgurte, um die Hüpfburg zu sichern.

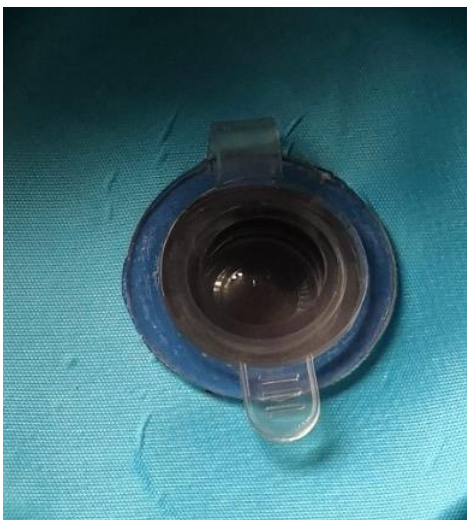


Zum Abschluss befestigen Sie den Wasserschlauch an den vorgesehenen Schlaufen der Hüpfburg. Um die Wasserzufuhr zu gewährleisten befestigen Sie den beigefügten Wasserschlauch mit einem dafür vorgesehenen Gartenschlauch.



Wasser Ablassen

Die Hüpfburg ist mit einer Ablaufvorrichtung ausgestattet. Um das Wasser abzulassen öffnen Sie bitte die dafür vorgesehene Vorrichtung.



Elektro- und Elektronikgeräte - Informationen für private Haushalte

Das Elektro- und Elektronikgerätegesetz (ElektroG) enthält eine Vielzahl von Anforderungen an den Umgang mit Elektro- und Elektronikgeräten. Die wichtigsten sind hier zusammengestellt.

1. Getrennte Erfassung von Altgeräten

Elektro- und Elektronikgeräte, die zu Abfall geworden sind, werden als Altgeräte bezeichnet. Besitzer von Altgeräten haben diese einer vom unsortierten Siedlungsabfall getrennten Erfassung zuzuführen. Altgeräte gehören insbesondere nicht in den Hausmüll, sondern in spezielle Sammel- und Rückgabesysteme.

2. Batterien und Akkus

Besitzer von Altgeräten haben Altbatterien und Altakkumulatoren, die nicht vom Altgerät umschlossen sind, im Regelfall vor der Abgabe an einer Erfassungsstelle von diesem zu trennen. Dies gilt nicht, soweit die Altgeräte bei öffentlich-rechtlichen Entsorgungsträgern abgegeben und dort zum Zwecke der Vorbereitung zur Wiederverwendung von anderen Altgeräten separiert werden.

3. Möglichkeiten der Rückgabe von Altgeräten

Besitzer von Altgeräten aus privaten Haushalten können diese bei den Sammelstellen der öffentlich-rechtlichen Entsorgungsträger oder bei den von Herstellern oder Vertreibern im Sinne des ElektroG eingerichteten Rücknahmestellen abgeben. Ein Onlineverzeichnis der Sammel- und Rücknahmestellen finden Sie hier: <https://www.ear-system.de/ear-verzeichnis/sammel-und-ruecknahmestellen.jsf>

4. Datenschutz-Hinweis

Altgeräte enthalten häufig sensible personenbezogene Daten. Dies gilt insbesondere für Geräte der Informations- und Telekommunikationstechnik wie Computer und Smartphones. Bitte beachten Sie in Ihrem eigenen Interesse, dass für die Löschung der Daten auf den zu entsorgenden Altgeräten jeder Endnutzer selbst verantwortlich ist.

5. Bedeutung des Symbols „durchgestrichene Mülltonne“

Das auf den Elektro- und Elektronikgeräten regelmäßig abgebildeten Symbol einer durchgestrichenen Mülltonne weist darauf hin, dass das jeweilige Gerät am Ende seiner Lebensdauer getrennt vom unsortierten Siedlungsabfall zu erfassen ist.



6. Hersteller-Registrierungsnummer

Als Hersteller im Sinne des ElektroG, sind wir bei der zuständigen Stiftung Elektro-Altgeräte Register (Nordostpark 72, 90411 Nürnberg) unter der folgenden Registrierungsnummer registriert: WEEE-Reg.-Nr. DE86467979

Reinigung und Pflege

Reinigen Sie die Oberflächen mit einem feuchten Tuch und mit einem milden Reinigungsmittel. Verwenden Sie zur Reinigung keine aggressiven Reinigungsmittel oder Hochdruckreiniger.

Gewährleistung

Es bestehen die gesetzlichen Mängelhaftungs- und Gewährleistungsrechte ab Kaufdatum. Im Fall von Mängeln an diesem Produkt wenden Sie sich bitte schriftlich an den Hersteller:

Home Deluxe GmbH
Schanzweg 2
32312 Lübbecke
info@homedeluxe.de

Reklamationen, die aufgrund unsachgemäßer Montage oder Nutzung entstehen, sind von der Gewährleistung ausgeschlossen.

Modell: Hüpfburg Vivi (Artikel-ID 17115)