

**Montage- und
Bedienungsanleitung**

**Diese Anleitung bitte
sorgfältig lesen und
aufbewahren!**





Inhalt

Einleitung

Hinweise	3
Signalzeichen	3

Allgemeines

Bestimmungsgemäßer Einsatz der Behälter	3
Mitgeltende Dokumente und Vorschriften	3
Allgemeine bauaufsichtliche Zulassungen	3
Haftungsausschluss	4
Sicherheit	4
Hersteller-Gewährleistung	4
Gewährleistungsansprüche	4

Lieferumfang

GetBlue Station	5
Anlieferung und Transport	5
Verpackung	5

Aufstellung und Montage

Allgemeine Regeln	6
Technische Regeln – Anforderungen an die Aufstellung	6
Montageschritte	7

Einleitung

Hinweise

Diese Montage- und Bedienungsanleitung gibt Ihnen wichtige Hinweise zur Installation eines Behälters der Bauart GetBlue. Sie ist Produktbestandteil und muss in unmittelbarer Nähe der Lageranlage griffbereit aufbewahrt werden. Sie muss während der gesamten Nutzungsdauer der Tankanlage verfügbar sein. An nachfolgende Besitzer/-innen oder Betreiber muss sie übergeben werden. Vor Beginn sämtlicher Arbeiten diese Montage- und Bedienungsanleitung lesen. Alle Anweisungen vollständig und uneingeschränkt befolgen.

Signalzeichen

In der Montage- und Bedienungsanleitung werden Signalzeichen verwendet. Sie haben folgende Bedeutung:



Informationen für Nutzer/-innen



Informationen oder Anweisungen für qualifiziertes Fachpersonal

Falls diese Anleitung Beschreibungen enthält, die unverständlich oder unklar erscheinen, wenden sie sich bitte an den zuständigen Partner des Herstellers oder an den Werkskundendienst. Alle Bestandteile vertraulich behandeln. Sie sind urheberrechtlich geschützt. Sie dürfen ohne schriftliche Zustimmung des Herstellers weder ganz noch teilweise in irgendeiner Form reproduziert, übertragen, vervielfältigt, in elektronischen Systemen gespeichert oder in andere Sprachen übersetzt werden.



ACHTUNG!

Steht für eine möglicherweise gefährliche Situation, die zu Sachschäden führen könnte



HINWEIS!

Hervorgehobene Information



Verweis auf andere Abschnitte in der Montage- und Bedienungsanleitung



Verweis auf andere Unterlagen und Vorschriften

Allgemeines

Bestimmungsgemäßer Einsatz der Behälter

Die Behälter der Baureihe GetBlue sind Vollkunststoff-Produkte mit einem Polyethylen-Innentank und einer Polyethylen-Auffangwanne. Diese Tanks sind ausschließlich bestimmungsgemäß einzusetzen. Das heißt:

- > Nur für die drucklose, oberirdische Lagerung von Flüssigkeiten in Räumen von Gebäuden verwenden.
- > Es ist kein zusätzlicher Auffangraum erforderlich (in Schutzgebieten sind ggf. abweichende Regelungen möglich).

- > Ein Füllstandanzeiger ist im Lieferumfang enthalten.
- > Zugelassen für Lagermedien entsprechend allgemeiner bauaufsichtlicher Zulassung des DIBt mit einem Flammpunkt >55 °C.
- > Zulässige Betriebstemperatur <30 °C.



Mitgeltende Dokumente und Vorschriften beachten!

Mitgeltende Dokumente und Vorschriften



- > Wasserhaushaltsgesetz (WHG)
- > AwSV gültig ab 01.08.2017
- > Technische Regel wassergefährdender Stoffe
- > Allgemeine bauaufsichtliche Zulassungen der Behältertypen (Z-40.21-319)

Allgemeine bauaufsichtliche Zulassung

Behälterzulassungen:

(in Papierform im Lieferumfang jedes Behälters):

- > Z-40.21-319 für KWT 750 l-C, 1000 l-C, 1000 l-R, 1500 l-R

Allgemeines

■ Haftungsausschluss

Der Hersteller haftet nicht für Schäden, die durch nicht bestimmungsgemäßen Einsatz der Tanks und des Befüllsystems entstehen.

Die Haftung des Herstellers erlischt ferner:

- › wenn die Installation und Arbeiten an der Tankanlage und seinen Komponenten entgegen dieser Montage- und Betriebsanleitung ausgeführt werden
- › wenn Arbeiten an der Tankanlage und seinen Komponenten unsachgemäß ausgeführt werden
- › wenn Arbeiten an der Tankanlage und den Komponenten ausgeführt werden, die nicht in dieser Betriebsanleitung beschrieben sind, und diese Arbeiten nicht ausdrücklich vom Hersteller schriftlich genehmigt worden sind
- › wenn keine original Roth-Teile installiert sind
- › wenn die Komponenten unvollständig installiert sind, wie z. B. Schäden bei Flüssigkeitsaustritt durch fehlende Dichtungen und Verbindungsteile an den Rohrleitungen
- › wenn mitgeltende Dokumente und Vorschriften nicht beachtet werden

■ Sicherheit



Betreiberpflichten:

- › Für Errichtung, Instandsetzung, Reinigung und Stilllegung (einschl. Entsorgung) müssen zugelassene Fachbetriebe beauftragt werden.
- › Einhaltung der Prüfzeitpunkte und Intervalle, rechtzeitige Beauftragung eines Sachverständigen nach AwSV gültig ab 01.08.2017.
- › Regelmäßige Kontrolle (einmal wöchentlich) der Dichtheit und Funktionsfähigkeit der Behälteranlage sowie der Sicherheitseinrichtungen (Auffangwanne, Füllstanduhren).
- › Nach den Vorgaben der Zulassungen und der Hersteller erforderliche Prüfungen veranlassen.
- › Anlage bei Schäden und Betriebsstörungen unverzüglich außer Betrieb nehmen.
- › Mängel unverzüglich beseitigen lassen.
- › Austreten von Flüssigkeit unverzüglich der zuständigen Behörde oder Polizeidienststelle melden, sofern ausgetretene wassergefährdende Flüssigkeit zu einer Gewässer- oder Bodenverunreinigung geführt hat bzw. führen kann.
- › Errichtung, Instandsetzung, Reinigung und Stilllegung von Anlagen zur Lagerung wassergefährdenden Flüssigkeiten sind generell durch zugelassene Fachbetriebe auszuführen.
- › Der Errichter hat den Betreiber der Lageranlage einzuweisen, alle erforderlichen Unterlagen an ihn zu übergeben, und den Betreiber auf seine Pflichten hinzuweisen (Übergabeprotokoll).
- › Ausführlich, siehe (TRWS).



Wenn der Betreiber die Überwachung nicht selbst durchführen kann, ist eine sachkundige Person damit zu beauftragen.

■ Hersteller-Gewährleistung

Gewährleistungsbestimmungen finden Sie auf der Rückseite des Werksprüfzeugnisses (im Lieferumfang jedes Behälters).

■ Gewährleistungsansprüche

Nur bei Einhaltung dieser Anleitung sowie aller Vorschriften! Wir haften nicht für Schäden durch fehlende oder falsch eingebaute Teile!

Lieferumfang

■ GetBlue Station



- > Jeder Behälter ist serienmäßig ausgestattet mit:
 - Zulassungspapiere für den Behälter und Hersteller-Gewährleistung/Prüfzeugnis sind im 2. Tankstutzen ausgehend von der Seite des Typenschildes eingeschraubt.
 - Tauchrohr, im 1. Tankstutzen gesehen von der Seite des Typenschildes.
 - Jeder Behälter ist mit einer PE-Schutzhaube eingepackt.

■ Anlieferung und Transport

- > Behälter bei Transport und Zwischenlagerung vor Stoß, Fall und spitzen Gegenständen schützen!
- > Nicht über raue Böden schleifen!
- > Behälter nur im leeren Zustand an den Griffen bewegen.
- > Tanks während des Transportes gegen unzulässige Lageveränderung sichern.

■ Verpackung

- > Verpackung erst am Aufstellort entfernen.
- > Die dem Tank entnommenen Papiere (Prüfzeugnis, Hersteller-Gewährleistung, Zulassungspapiere und diese Anleitung) sorgfältig aufbewahren!
- > Vollständigkeit und einwandfreie Beschaffenheit der Tanks und des gelieferten Zubehörs kontrollieren.

Aufstellung und Montage

■ Allgemeine Regeln

- > Ein zusätzlicher Auffangraum ist normalerweise nicht notwendig (in Schutzgebieten abweichende Regelungen der Landesvorschriften beachten).
- > Der Boden bzw. die Aufstellfläche müssen ausreichend tragfähig, waagrecht und eben sein.
- > Ein durch eine Leckage entstandener Flüssigkeitsstand in der Rückhalteeinrichtung muss schnell und zuverlässig erkannt werden. Daher ist für ausreichende Beleuchtung zwischen den Tanks und im Aufstellraum zu sorgen!
- > Die Kennzeichnung (das Typenschild) der Tanks muss lesbar zur einsehbaren und begehbaren Seite gerichtet sein!
- > Weitere länderrechtliche Vorschriften (AwSV und Bauordnung) beachten!

■ Technische Regeln – Anforderungen an die Aufstellung

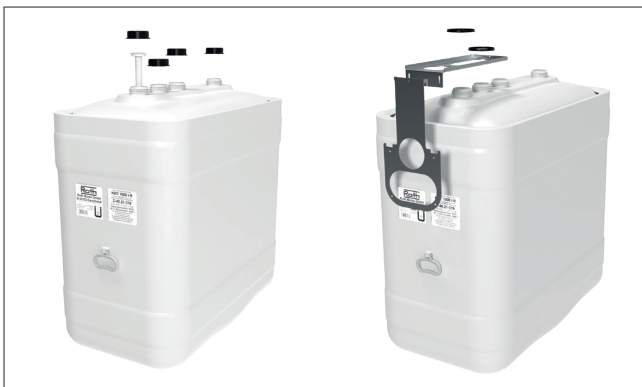
- A. Undichtigkeiten, bzw. das Austreten wassergefährdende Stoffe müssen schnell und zuverlässig erkannt werden. Die Tankanlage muss dafür ausreichend zugänglich und einsehbar sein.
- B. Behälter muss im gefüllten Zustand an mindestens einer Behälterseite einen begehbaren Abstand von mindestens 40 cm haben.
- C. Es muss ausreichend Platz zu Wänden und Decke für Montage und Installation (Wartung und Austauschbarkeit der Sicherheitseinrichtungen) vorhanden sein.
- D. Alle übrigen Abstände zwischen Wand und Behälter müssen mindestens 5 cm im gefüllten Zustand betragen.
- E. Durch den Anschluss und während des Betriebes dürfen keine unzulässigen Kräfte aus den bauseits weiterführenden Leitungen auf die Tankstützen wirken.

Aufstellung und Montage

Montageschritte



1. Transportverpackung des Behälters entfernen und Zubehörkartonage öffnen.

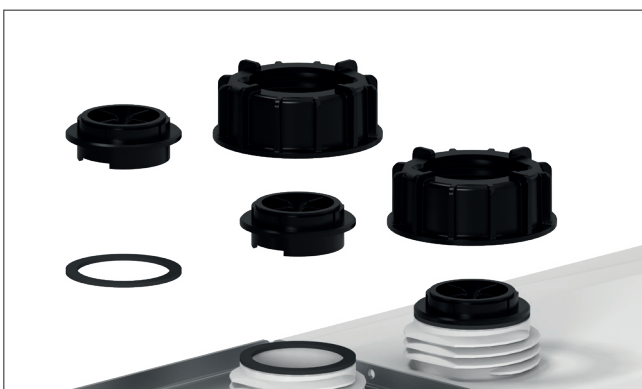


2. Die vier Transportkappen und das Tauchrohr entfernen und die zweiteilige Pumpenhalterung stirnseitig montieren sowie die Stutzenringe auf die ersten beiden Stutzen aufsetzen.

Hinweis: Das Tauchrohr wird für den Betrieb nicht benötigt.



3. Die Pumpenhalterung mit dem Zubehör fixieren und alle Stutzen verschließen.



4. Detailbild: Stutzenverschraubung

Aufstellung und Montage



5. Die Verschlusskappen der vorderen 2" Buchsen für Entnahmerohr und Füllstandanzeige entfernen.



6. Entnahmerohrsegmente zusammenschrauben und am 2" Adapter montieren.



7. Endstück des Entnahmerohrs um 100 mm herausziehen.



8. Die Entnahmeeinheit und die Füllstandsanzeige auf den Stutzen montieren.

Aufstellung und Montage



9. Die blauen Entlüftungsventile des 2" Adapters öffnen (circa zwei Umdrehungen).



10. Den 90° Winkel und die Schlauchtülle verbinden und auf der Schnellkupplung montieren.



11. Den Haken auf der Rückseite der Pumpe demontieren.



12. Pumpe in die Halterung einhängen.

Aufstellung und Montage



13. Saug- und Abgabeschlauch an der Pumpe montieren.



14. Saugschlauch am Entnahmerohr sowie Abgabeschlauch an der Zapfpistole mit Schlauchschellen fixieren.



15. Die Roth GetBlue Station ist jetzt betriebsbereit.

Hinweis: Der SEC Adapter und das Tauchrohr werden für den Betrieb nicht benötigt.



Unsere Stärken

Ihre Vorteile

Innovationsleistung

- > Frühzeitiges Erkennen von Markterfordernissen
- > Eigene Materialforschung und -entwicklung
- > Eigenes Engineering
- > Das Unternehmen ist zertifiziert nach ISO 9001

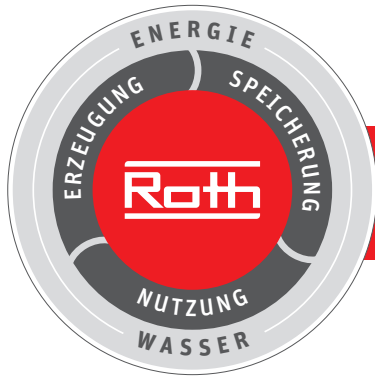
Serviceleistung

- > Flächendeckender, qualifizierter Außendienst
- > Hotline und Projektierungsservice
- > Werkschulungen, Planungs- und Produktseminare
- > Europaweite schnelle Verfügbarkeit aller Produktprogramme unter der Marke Roth
- > Umfangreiche Gewährleistungen

Produktleistung

- > Montagefreundliches, komplettes Produktsystemangebot
- > Herstellerkompetenz für das komplette Produktprogramm im Firmenverbund der Roth Industries

A large, white, stylized version of the Roth logo is centered on the page. The logo features the word "Roth" in a bold, sans-serif font, with a horizontal line above and below the text. The background is a dark, textured grey.



Roth Energie- und Sanitärsysteme

Erzeugung

Solarsysteme <
Wärmepumpensysteme <

Speicherung

Speichersysteme für
Trink- und Heizungswasser <
Brennstoffe und Biofuels <
Regen- und Abwasser <

Nutzung

> Flächen-Heiz- und Kühlsysteme
> Wohnungsstationen
> Rohr-Installationsysteme
> Duschsysteme



ROTH WERKE GMBH
Am Seerain 2
35232 Dautphetal
Telefon: 06466/922-0
Telefax: 06466/922-100
E-Mail: service@roth-werke.de
www.roth-werke.de

