



MixRite

Dosierpumpe



Bedienungsanleitung

MixRite TF 25
MixRite TF 15

Deutsch



Nahsholim M.P Hof Hacarmel 30815 ,Israel
Tel: 972-4-639-5554, Fax 972-4-639-0813
www.tefenplastic.com E-Mail: tefenex@nahsholim.org.il



MixRite TF 15 und MixRite TF 25 Dosierpumpe

Wir gratulieren Ihnen, dass Sie sich für eines der exzellenten Produkte von **MixRite** entschieden haben.

Es ist sehr wichtig, sich ein paar Minuten Zeit zu nehmen, die Erklärungen und Empfehlungen in dieser Bedienungsanleitung aufmerksam zu lesen, um die Dosierpumpe bestmöglich zu nutzen.

Die Funktionsweise der Dosierpumpe

Die Dosierpumpe ist an eine Wasserleitung montiert. Der Wasserdurchfluss durch die Dosiereinheit aktiviert den Injektor, der die flüssigen Zusätze proportional in die Wasserleitung pumpt.

Die Dosierpumpen MixRite TF 15 und MixRite TF 25 arbeiten in den folgenden Bereichen:

Die Durchflussmenge des **MixRite** TF 25 beträgt 2 bis 25 m³/h (530-6600 Gal/h) und für den **MixRite** TF 15 beträgt sie 2 bis 15m³/h (530-3900 Gal/h)

Der Wasserdruck liegt zwischen 1 and 6 bar (14-87 PSI)

Druckabfall **MixRite** TF 15: min. Durchfluss 0,1 Bar – max. Durchfluss 0,9 Bar

Druckabfall **MixRite** TF 25: min. Durchfluss 0.1 Bar – max. Durchfluss 1 Bar

Wasser- und Lufttemperatur müssen zwischen 4°C und 40°C (40°F und 104°F) liegen.

Die Fließmenge der Zusätze kann im Verhältnis zum Wasservolumen eingestellt werden. Bei Modell 002 von 0,3% - 2,5% und bei Modell 005 von 1% - 5%

MixRite TF 25 und TF 15 montieren (die korrekte Montage erfolgt auf dem Gestell von TEFEN)

Lieferungsumfang:

- Eine Dosierpumpe mit zwei Kupplungen für einen 63mm Plastikschlauch für **MixRite** TF 25 und ein Gewindestutzen von 2" für TF 15
- Ein Ansaugschlauch mit einem 1" Dichtungsring und einem Filter
- Ein Gestell bestehend aus 4 Beinen, 2 Verbindungsbögen, 4 Maschinenschrauben mit 8mm Muttern und 4 Maschinenschrauben mit 6mm Muttern
- Eine Bedienungsanleitung

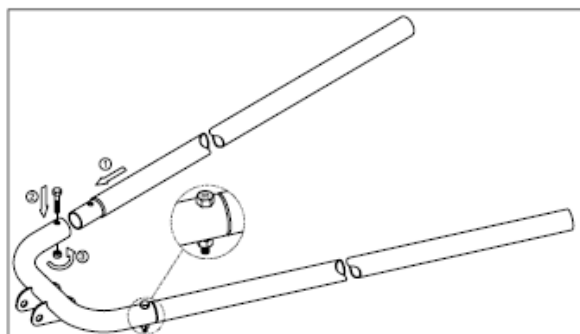
Empfohlene Wartung:

Dichtungen an der Dosierpumpe alle 12 Monate wechseln:

- Satz # 2-TF Dichtungen 0.2-2.5% (Katalog Nr. 35000000002)
- Satz # 3-TF Dichtungen 1 5% (Katalog Nr. 35000000003)

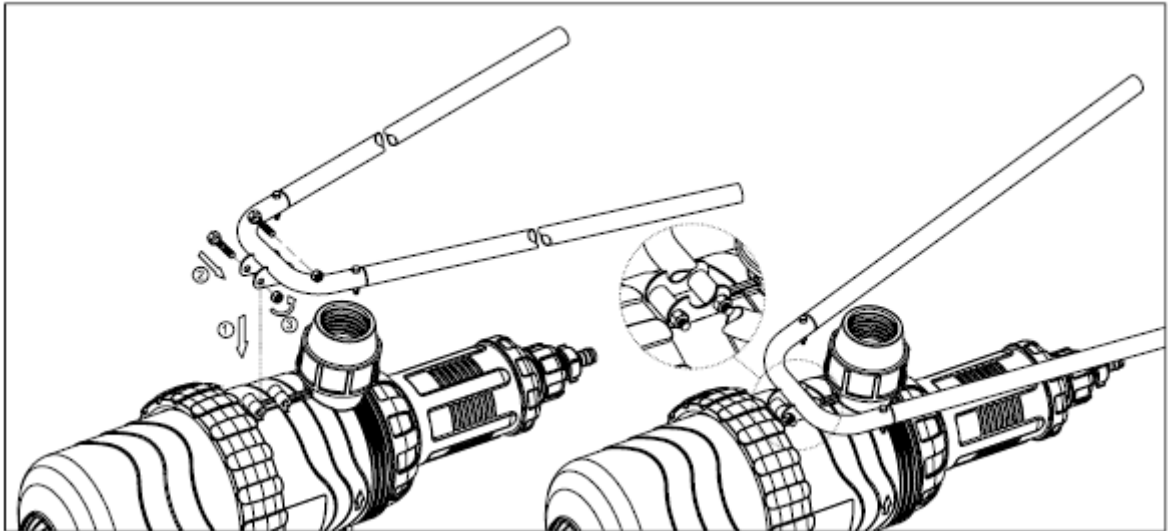
Gestell montieren:

Das Gestellbein mit der schmalen Seite in die Öffnung des Bogens stecken. Die Bohrungen im Gestellbein müssen mit den Bohrungen im Bogen übereinstimmen. Sichern Sie die Verbindung mit den 6mm Schrauben. Wiederholen Sie dies bei den anderen drei Beinen.



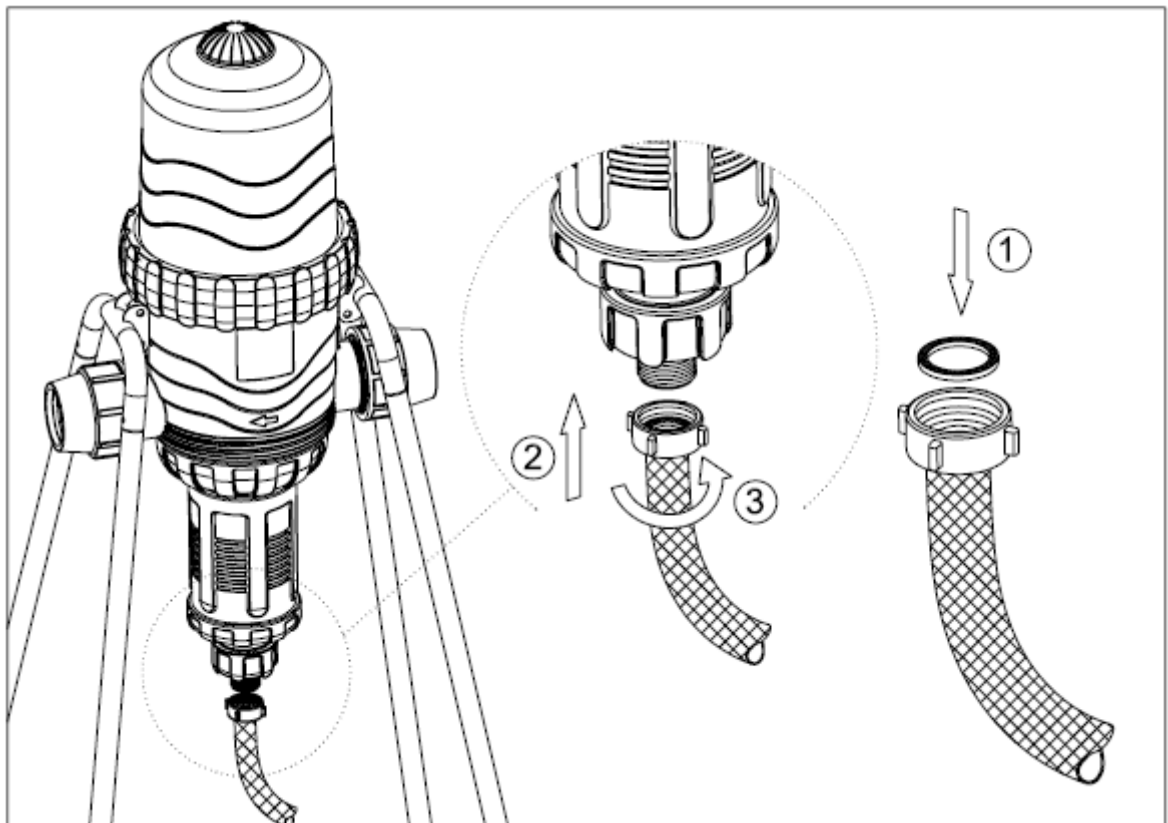


Den Bogen am Gehäuse der Dosierpumpe positionieren (1), mit den 8mm Bolzen verbinden (2) und die Muttern fest anziehen (3). Wiederholen Sie dies mit dem anderen Bogen.



Ansaugschlauch anschließen

Legen Sie den Dichtring in die Überwurfmutter der Schlauchkupplung (1) und schrauben die Überwurfmutter auf das Einlassventil (2+3) an der Unterseite der Dosiereinheit. Stellen Sie sicher, dass die Verbindung fest angeschraubt ist.





MixRite TF 15 an eine 2" Leitung anschließen

Beachten Sie die Fliessrichtung des Wassers. Installieren sie die Dosierpumpe so, dass der Pfeil auf dem Gehäuse in die Fliessrichtung (des Wassers) zeigt. Befestigen Sie die Dosierpumpe mit den Kunststoffkupplungen.

Gemäß den örtlichen Bestimmungen muss ein Rückflussventil vor der Dosierpumpe in die Trinkwasserleitung installiert werden.

MixRite TF 25 an eine 63mm Kunststoffleitung anschließen

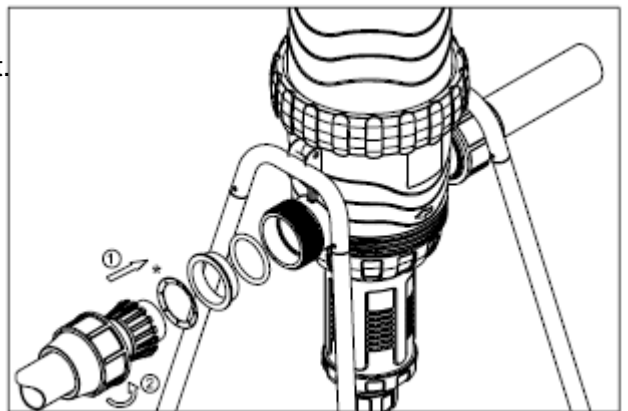
Beachten Sie die Fliessrichtung des Wassers. Installieren sie die Dosierpumpe so, dass der Pfeil auf dem Gehäuse in die Fliessrichtung (des Wassers) zeigt. Die Enden der Ein- und Auslassleitung abschneiden und abschrägen. Der Abstand zwischen Ein- und Auslassleitung sollte 22cm betragen.

Entfernen Sie die 63mm Mutter und den weißen Ring von der Dosierpumpe und schieben diese über die Leitung.

Stellen Sie sicher, dass eine passende Dichtung (63mm) vorhanden ist und eine Buchse die Dichtung nach außen gut abschließt.

Rohrleitungen in die Ein- und Auslassöffnung stecken und so fest zusammendrücken, dass sie durch die Dichtung bis zum Anschlag ans Gehäuse reichen. Die Rohre lassen sich leichter einstecken, wenn die Enden mit Silikonfett eingerieben werden.

Schieben Sie den weißen Ring bis an das Gewinde und verschrauben die Mutter. Wiederholen Sie den Vorgang auch auf der anderen Seite.

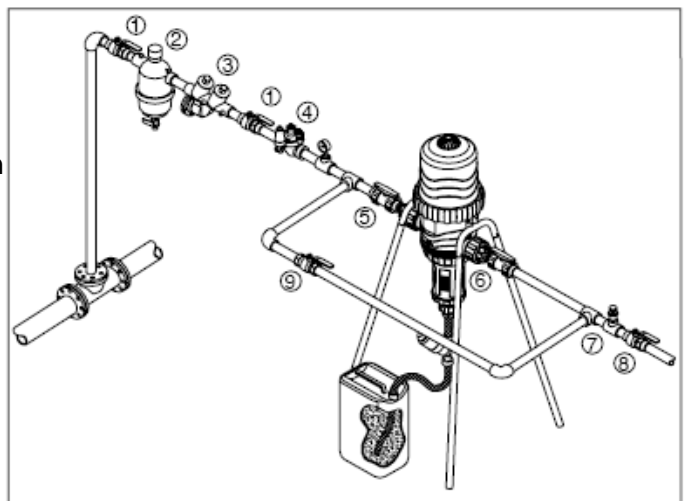


* Wahlweise Antislipping für PVC-Rohre einsetzen

MixRite direkt an die Wasserleitung anschließen

Folgende Elemente werden installiert:

- (1) Hauptventil am Anfang der Wasserleitung, empfohlen.
- (2) Filter: 200 mesh.
- (3) Rückflussventil: Um eine Verschmutzung des Trinkwassers durch Chemikalien zu verhindern, muss eine Trinkwasserleitung mit einem Rückflussventil ausgestattet sein.
- (4) Druckbegrenzungsventil: schützt die Dosierpumpe vor zu hohem Druck.
- (5)+(6) je ein Ventil am Einlass- und Auslass der Dosierpumpe.
- (7) Vakuumventil: vermeidet einen Syphoneffekt, wenn das Gerät nicht arbeitet.
- (8) Bedienungsventil für die Trinkwasserleitung.





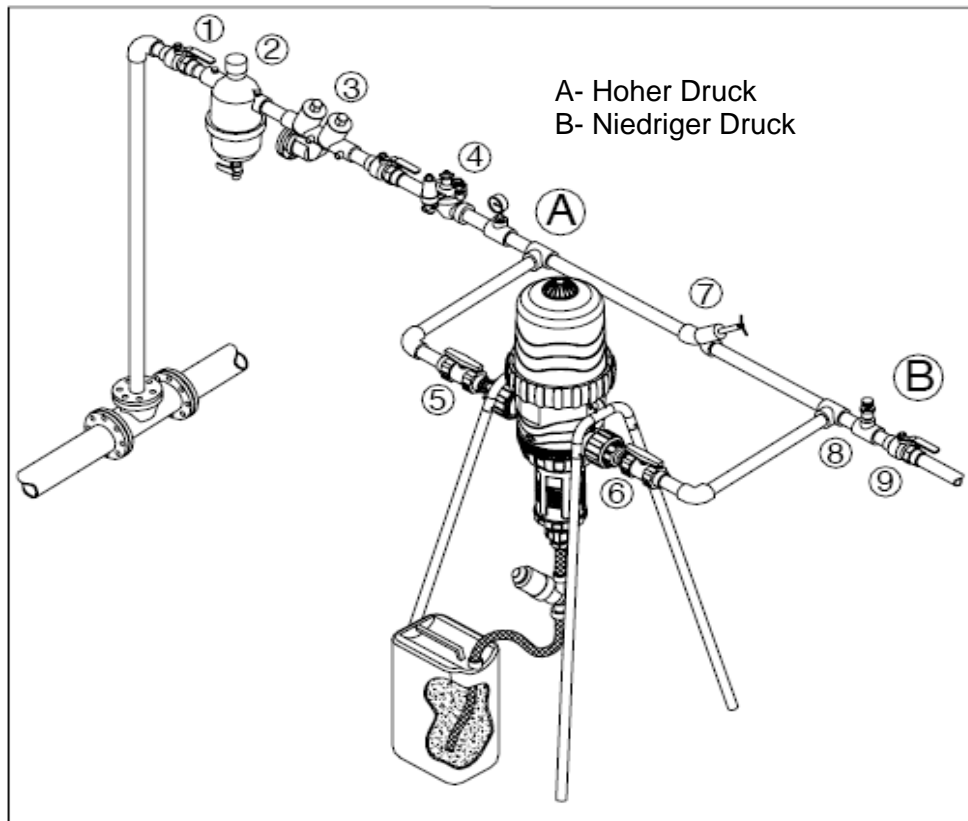
(9) Bypass-Leitung: Installation empfohlen. Nutzung der Wasserleitung auch ohne Chemikalien und wenn die Dosierpumpe außer Betrieb ist.

MixRite an eine Bypass-Leitung anschließen

Wenn die Bewässerungsmenge mehr als 25m³/h beträgt, muss die Dosierpumpe an eine Bypass-Leitung installiert werden. Nur ein Teil des Wassers fließt dann durch die Bypass-Leitung und aktiviert das Gerät, während der Rest durch die Hauptwasserleitung fließt. Der Durchfluss wird von einem Drosselventil (7) in der Hauptwasserleitung reguliert. Die gesamte Durchflussmenge ergibt sich aus den Durchflussraten beider Leitungen.

Folgende Elemente werden installiert:

- (1) Hauptventil am Anfang der Wasserleitung, empfohlen.
- (2) Filter: 200 mesh.
- (3) Rückflussventil: Um eine Verschmutzung des Trinkwassers durch Chemikalien zu verhindern, muss eine Trinkwasserleitung mit einem Rückflussventil ausgestattet sein.
- (4) Druckbegrenzungsventil, T-Stück für die Bypass-Leitung.
- (5)+(6) je ein Ventil am Einlass- und Auslass des Gerätes, T-Stück zum Anschluss an die Hauptleitung.
- (7) Drosselventil in der Hauptleitung zwischen den beiden Bypass-Anschlüssen, FF-Ventil empfohlen: reguliert die Durchflussmenge der Hauptleitung und der Bypass-Leitung.
- (8) Vakuumventil: vermeidet einen Syphoneffekt, wenn das Gerät nicht arbeitet.
- (9) Ventil für die Anschlussleitung



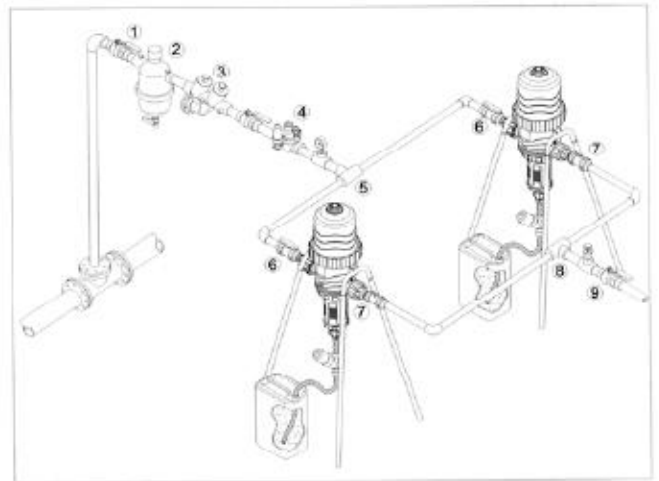


Zwei Geräte parallel anschließen

Wenn die benötigte Wassermenge für die Bewässerung größer ist als die Durchflussmenge einer Dosierpumpe, können zwei Geräte parallel installiert werden. Bei Verwendung gleicher Chemikalien an beiden Dosierpumpen, sollten die Einstellungen an beiden Geräten identisch sein. Werden zwei verschiedene Chemikalien benutzt, kann an jeder Dosierpumpe eine andere Dosierung eingestellt werden. Die Einstellung an jeder Dosierpumpe bezieht sich nur auf die jeweilige Durchflussrate des einzelnen Gerätes.

Folgende Elemente werden installiert:

- (1) Hauptventil am Anfang der Wasserleitung, empfohlen.
 - (2) Filter: 200 mesh
 - (3) Rückflussventil: Um eine Verschmutzung des Trinkwassers durch Chemikalien zu verhindern, muss eine Trinkwasserleitung mit einem Rückflussventil ausgestattet sein.
 - (4) Druckbegrenzungsventil: schützt die Dosierpumpe vor zu hohem Druck.
 - (5) T-Stück von der Hauptleitung zu zwei Nebenleitungen.
 - (6)+(7) an jeder Nebenleitung je ein Ventil am Einlass- und Auslass des Gerätes vorsehen.
 - (8) T-Stück von den Nebenleitungen zur Hauptleitung.
 - (9) Vakuumventil: vermeidet einen Syphoneffekt, wenn das Gerät nicht arbeitet.
- Beide Seiten der Installation müssen identisch sein.



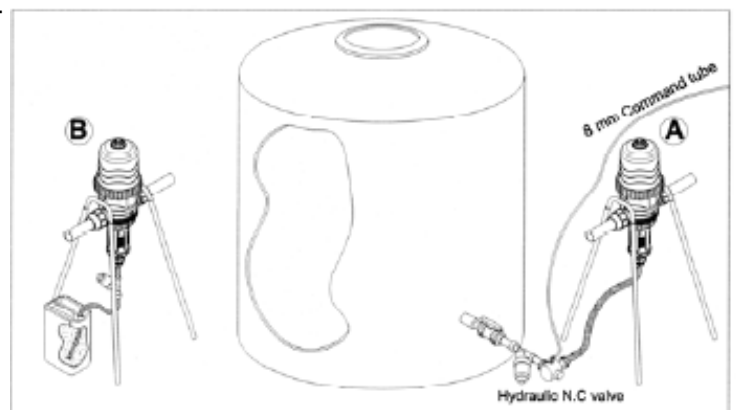
Behälter für Zusätze anschließen

Ansaugschlauch 5 cm über dem Boden des Tanks anschließen (A). Die Zusätze müssen durch einen Saugfilter von 20 mesh fließen, der für Chemikalien geeignet ist und regelmäßig gereinigt wird.

Beim Anschluss an einen großen Tank muss ein chemikalienresistentes Ventil und ein hydraulisches Öffnungsventil eingebaut werden, um den Syphoneffekt zu verhindern. Das hydraulische Öffnungsventil wird an eine hydraulische Steuerleitung angeschlossen.

Werden Zusätze aus einem offenen Behälter (B) gepumpt, muss ein Gewicht am Ende des Saugschlauchs angebracht werden, so bleibt der Schlauch am Boden und fliegt nicht aus dem Tank.

Der Flüssigkeitsstand im Behälter für Zusätze sollte tiefer sein als der Wassereinlass der Dosierpumpe, um einen unkontrollierten Zufluss der Zusätze zu verhindern.

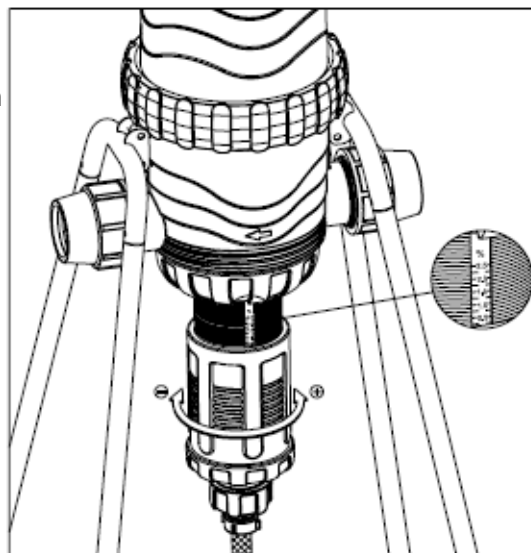




Dosierung, Einstellen der Mischung

Die Skala am Messzylinder zeigt die Menge der Zusätze in Prozent an. Einstellungen dürfen nur vorgenommen werden, wenn die Dosierpumpe nicht arbeitet und kein Druck im Gerät ist.

Drehen der Manschette im Uhrzeigersinn erhöht die Zusatzmenge; drehen gegen den Uhrzeigersinn verringert die Zusatzmenge.



Wartung

Die Filter für die Dosierpumpe und die Chemikalien müssen regelmäßig gereinigt werden.

* ANMERKUNG: Wenn die Dosierpumpe für längere Zeit nicht benutzt wird, sollte die Ansaugleitung für ein paar Minuten in einen Behälter mit klarem Wasser getaucht werden. Dadurch werden Reste von Chemikalien aus der Dosierpumpe gespült und das Gerät wird nicht von aggressiven Stoffen angegriffen.

Bei Temperaturen unter 4°C (40F) oder bei Frostgefahr Wasser aus der Dosierpumpe ablaufen lassen. Folgende Reihenfolge beim Ablaufen beachten: Auslass- und Einlassventile sorgfältig schließen. Überwurfmutter am Ansaugschlauch lösen und abmontieren. Um das Wasser im Gerät abzulassen, in das Rückschlagventil drücken (mit dem Finger oder einem kleinem Stift) und gleichzeitig mit der anderen Hand auf das Entlüftungsventil drücken.

Fehlersuche

Fehler	Fehlersuche	Fehler beheben
Dosierpumpe arbeitet nicht	Pfeil auf dem Gerät ist nicht in Fließrichtung des Wassers	Gerät mit Pfeil in Fließrichtung montieren
	Sind die Ein- und Auslassventile offen?	Ventile öffnen
	Ist der Einlass-Filter blockiert	Filter reinigen
	Kein Wasserfluss bei entsprechendem Druck	Hauptventil öffnen
Dosierpumpe stoppt	Mutter der Motorabdeckung lösen. Abdeckung und Mechanik entfernen. Motorabdichtungen kontrollieren.	Abdichtungen erneuern
	Ist ein Teil der Mechanik gebrochen?	Gebrochenes Teil auswechseln
Dosierpumpe hat eine Leckage	Die Leckage ist zwischen Gehäuse und Deckel	Motorabdeckung öffnen und entfernen. Dichtung ersetzen und die Abdeckung fest verschrauben
	Die Leckage ist an der Verschraubung des Ansaugschlauches	Schlauch abnehmen und Dichtung wechseln
	Die Leckage ist am Rückschlagventil	Das Ventil demontieren und Dichtungen erneuern
Zusätze werden nicht angesaugt	Ist der Ansaugfilter verstopft?	Filter reinigen
	Gerät demontieren und Ansaugdichtung kontrollieren	Ansaugdichtung erneuern
	Ist das Rückschlagventil defekt?	Ventil erneuern

Wenden Sie sich an den autorisierten Fachhändler in Ihrer Nähe für Beratung, technische Unterstützung und Ersatzteilkauf

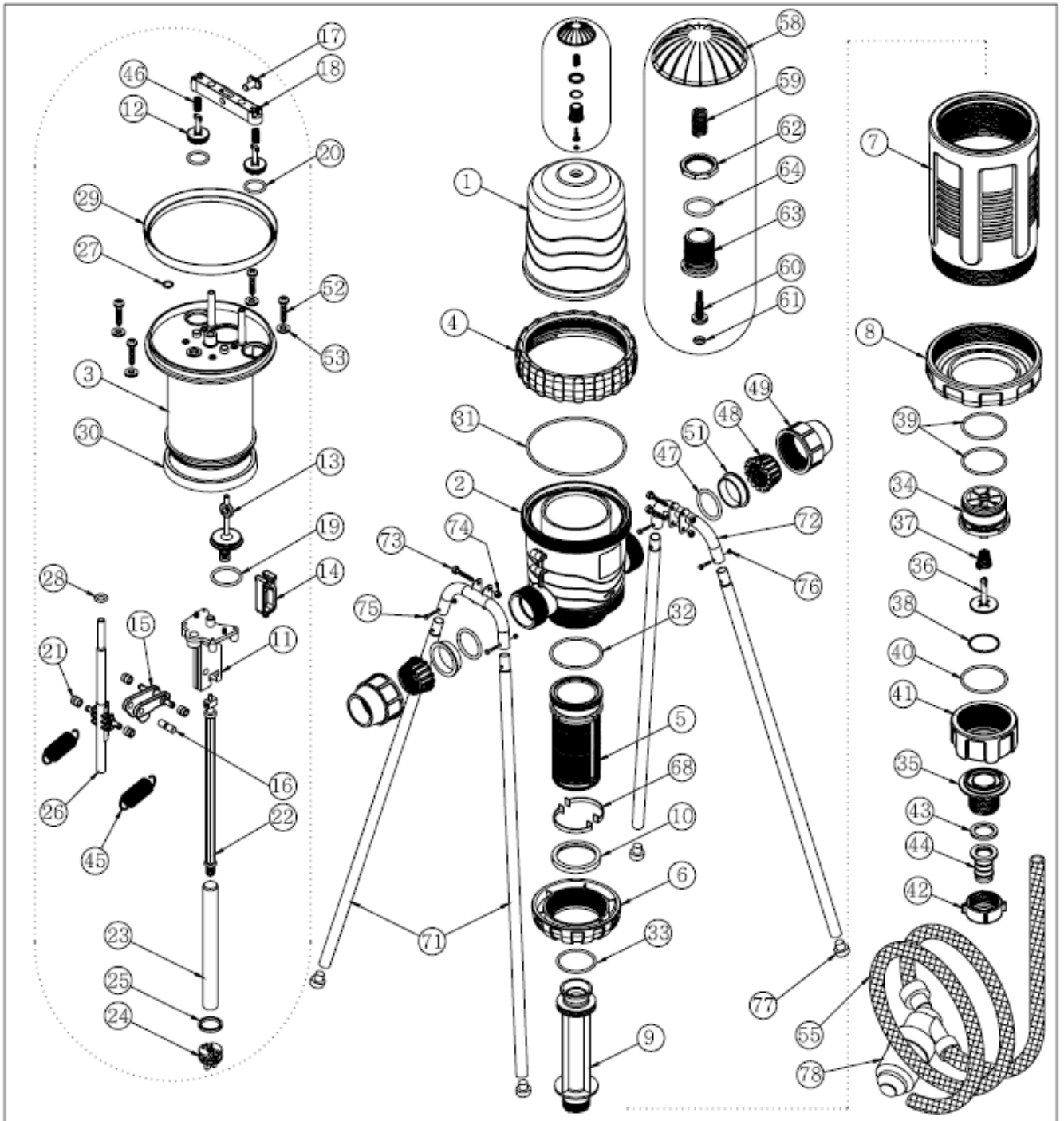


ERSATZTEILLISTE - MIXRITE TF 25 - 002 28100025002

Nr.	Bezeichnung	Artikel Nr.	Nr.	Bezeichnung	Artikel Nr.
1	Gehäusedeckel TF	35001001301	36	Kolbenventil	35025003836
2	Gehäuse	35002251302	37	Kolbenventilfeder, konisch	38000001137
3	Kolben TF	35003003103	38	Dichtung für Kobenventil	35000008238
4	Gehäusedeckelmutter	35004001804	39	O-Ring 2-132	38021329239
5	Zylinderhalterung	35005003305	40	O-Ring 2-134	38021349240
6	Zylinderhalterungsmutter	35006001806	41	Ventilüberwurfmutter	35019003841
7	Einstellmanschette	35007001807	42	Schlauchmutter 1"	35000003842
8	Verschlussmutter	35008001808	43	1" Dichtring	37245581600
9	Zylinder	35009026109	44	Schlauchstutzen 19x 1"	32454759162
10	Zylinder Distanzring	350016003810	45	Feder 1 TF	38000001145
11	Montageplatte	35011001111	46	Feder 2 TF	38000001146
12	Auslassventil 3	35012001112	47	Plasson Dichtung 63	38000639247
13	Zentralventil 3	35012001113	48	Plasson 63 Arretierring	38000635148
14	Kipphebelrahmen	35012001114	49	Plasson 63 Mutter	38000634249
15	Kipphebel	35012001115	50	R -19 Clip	17090024002
16	Kipphebelstift	35012001116	51	63 Dichtungshalter	35016003851
17	Brückenstift	35012001117	52	Linsenkopf Kreuzschlitz Schraube WN-1412	38000001152
18	Ventilbrücke	35012001118	53	SS Unterlegscheibe	38000001153
19	O-Ring 35x4,5	38035459219	55	Ansaugschlauch	36032501955
20	O-Ring 21x4	38024092220	58	Entlüftung	35016003858
21	Kipphebellager	35021001121	59	Feder 5	38060000059
22	Kolbenstange	35013001122	61	O-Ring 2-107	38060210761
23	Kobenhülse	35014001123	62	Mutter 3/4"	35000003162
24	Saugkolben 2%	35017023124	63	Einsatzstück 3/4"	35000003863
25	Ansaugdichtung	35000028225	64	O-Ring 2-118	38021189264
26	Antriebsstange	35013001126	68	Führungsring Zylinderhalterung	35026003868
27	O-Ring 12x2	37005852002	71	Gestellbein TF	38000001171
28	O-Ring 2-206	38022060084	72	Gestellbrücke TF	38000001172
29	Obere Kolbendichtung	35023002229	73	Innensechskantschraube SS M8x45	38000001173
30	Untere Kolbendichtung	35024002230	74	Mutter SS 8	38000001174
31	O-Ring 2-3706	38023709231	75	Innensechskantschraube SSM6x35	38000001175
32	O-Ring 2-347	38023479232	76	Mutter SS M6	38000001176
33	O-Ring 2-337	38023379233	77	Standfuß	38000003277
34	Rückschlagventilführung	35018003334	78	Filter 3/4" grau	38000000172
35	Rückschlagventilsitz	35018003335			



MixRite TF 25





Ersatzteilliste - MixRite TF 15 - 002 2810015002

Nr.	Bezeichnung	Artikel Nr.	Nr.	Bezeichnung	Artikel Nr.
1	Gehäusedeckel TF	35001001301	34	Rückschlagventilführung	35018003334
2	Gehäuse 2"	35002151302	35	Rückschlagventilsitz	35018003335
3	Kolben TF	35003003103	36	Kolbenventil	35025003836
4	Gehäusedeckel- mutter	35004001804	37	Spiralfeder für Kobventil	38000001137
5	Zylinderhalterung	35005003305	38	Dichtung für Kobventil	35000008238
6	Zylinderhalterungs- mutter	35006001806	39	O-Ring 2-132	38021329239
7	Einstellmanschette	35007001807	40	O-Ring 2-134	38021349240
8	Verschlussmutter	35008001808	41	Ventilüberwurfmutter	35019003841
9	Zylinder	35009026109	42	Schlauchmutter 1"	35000003842
10	Zylinder Distanzring	350016003810	43	1" Dichtring	37245581600
11	Montageplatte	35011001111	44	Schlauchstutzen 19x 1"	32454759162
12	Auslassventil 3	35012001112	45	Feder 1 TF	38000001145
13	Zentralventil 3	35012001113	46	Feder 2 TF	38000001146
14	Kipphebelrahmen	35012001114	50	R -19 Clip	38000639247
15	Kipphebel	35012001115	52	Linsenkopf Kreuzschlitz Schraube WN-142	35016003851
16	Kipphebelstift	35012001116	53	SS Unterlegscheibe	38000001152
17	Brückenstift	35012001117	54	Rohrkupplung	38005017722
18	Ventilbrücke	35012001118	55	Ansaugschlauch 19mm x 2,5 m	36032501955
19	O-Ring 35x4,5	38035459219	58	Entlüftung	35016003858
20	O-Ring 21x4	38021409220	59	Feder 5	38060000059
21	Kipphebellager	35021001121	61	O-Ring 2-107	38060210761
22	Kolbenstange	35013001122	62	Mutter ¾"	35000003162
23	Kobenhülse	35014001123	63	Adapter ¾"	35000003863
24	Saugkolben 2%	35017023124	64	O-Ring 2-118	38021189264
25	Ansaugdichtung	35000028225	68	Führungsring Zylinderhalterung	35026003868
26	Antriebsstange	35013001126	71	Gestellbein TF	38000001171
27	O-Ring 12x2	37005852002	72	Gestellbrücke TF	38000001172
28	O-Ring 2-206	38022060084	73	Innensechskantschraube SS M8x45	38000001173
29	Obere Kolbendichtung	35023002229	74	Mutter SS 8	38000001174
30	Untere Kolbendichtung	35024002230	75	Innensechskantschraube SS M6x35	38000001175
31	O-Ring 2-3706	38023709231	76	Mutter SS M6	38000001176
32	O-Ring 2-347	38023479232	77	Standfuß	38000003277
33	O-Ring 2-337	38023379233	78	Filter ¾" grau	38000000172



Garantie

Tefen Manufacture & Marketing Plastic Products 1990 Ltd. ersetzt alle Teile, mit einem Material- oder Verarbeitungsfehler innerhalb von 12 Monaten vom Tag des Erwerbs durch den Erstkäufer.

Um eine Garantie auf ein Teil zu erhalten, muss die Dosierpumpe **MixRite** mit der Originalrechnung an den Hersteller oder einen Vertragshändler geschickt werden. Die Beschädigung muss vom technischen Service des Herstellers oder Vertragshändlers nach dessen Untersuchung des Geräts anerkannt werden.

Das Gerät muss frei von Chemikalien sein. Die Versandkosten trägt der Kunde. Die Rücksendung ist für den Kunden kostenlos, wenn die Reparatur auf Garantie ausgeführt wird. Die ursprüngliche Garantiezeit wird durch die Reparatur nicht verlängert.

Die Garantie gilt nur für den Fall, dass Teile aufgrund fehlerhafter Herstellung ausfallen. Die Garantie entfällt, wenn der Fehler durch eine fehlerhafte Bedienung, Verwendung von unsachgemäßem Werkzeug, vernachlässigte Wartung oder fehlerhafter Installation, Naturereignissen oder Korrosion durch Fremdkörper und Flüssigkeiten, die im oder in Nähe der Dosierpumpe **MixRite** gefunden werden, verursacht wurde.

Dichtungen und O-Ringe sind von der Garantie ebenso ausgeschlossen wie Schäden, die durch Verunreinigungen des Wassers, wie z. B. Sand, entstanden sind. Ein Filter (200 mesh) muss vor dem Gerät installiert werden, um die Garantie zu erhalten.

Tefen Manufacture & Marketing Plastic Products 1990 Ltd. lehnt jede Verantwortung ab, wenn das Gerät nicht in Übereinstimmung mit der Bedienungsanleitung und den darin angegebenen Grenzwerten benutzt wird.

Diese Garantie gibt Ihnen spezifische gesetzliche Rechte. Sie können weitere Rechte haben, die von Land zu Land variieren können. Jedoch ist jegliche Zusicherung auf allgemeine Gebrauchstauglichkeit oder Tauglichkeit für einen bestimmten Zweck auf die Dauer dieser schriftlichen Garantie beschränkt.

Es gibt keine niedergelegte oder gesetzliche Garantie für irgendwelche Produkte, die in Verbindung mit Tefen Manufacture & Marketing Plastic Products 1990 Ltd. benutzt werden.

Der Hersteller oder Vertragshändler haftet nicht für Neben- oder Folgeschäden, wie z. B. einen wirtschaftlichen Schaden, infolge eines Verstoßes gegen die schriftliche oder gesetzliche Garantie.

Es gibt keine Garantieansprüche, schriftlich oder gesetzliche, die nicht weiter oben beschrieben wurden.