

RM 443.3

STIHL



2 - 20	Gebrauchsanleitung	367 - 384	Ekspluatavimo instrukcija
20 - 38	Instruction Manual	384 - 404	Ръководство за употреба
38 - 57	Manual de instrucciones	404 - 423	Instrucțiuni de utilizare
57 - 74	Uputa za uporabu	423 - 441	Uputstvo za upotrebu
74 - 91	Skötselansvisning		
91 - 108	Käyttöohje		
108 - 126	Betjeningsvejledning		
126 - 143	Bruksanvisning		
143 - 161	Návod k použití		
161 - 179	Használati utasítás		
179 - 198	Instruções de serviço		
198 - 216	Návod na obsluhu		
216 - 236	Инструкция по эксплуатации		
236 - 253	Lietošanas instrukcija		
253 - 273	Інструкція з експлуатації		
273 - 293	Қолдану нұсқаулығы		
293 - 313	οδηγίες χρήσης		
313 - 331	Kullanma talimatı		
331 - 349	Instrukcja użytkowania		
349 - 367	Kasutusjuhend		



Inhaltsverzeichnis

1	Vorwort.....	2
2	Informationen zu dieser Gebrauchsanleitung.....	2
3	Übersicht.....	3
4	Sicherheitshinweise.....	4
5	Rasenmäher einsatzbereit machen.....	10
6	Rasenmäher zusammenbauen.....	10
7	Rasenmäher betanken.....	11
8	Rasenmäher für den Benutzer einstellen..	11
9	Motor starten und abstellen.....	12
10	Rasenmäher prüfen.....	13
11	Mit dem Rasenmäher arbeiten.....	13
12	Nach dem Arbeiten.....	15
13	Transportieren.....	15
14	Aufbewahren.....	15
15	Reinigen.....	16
16	Warten.....	16
17	Reparieren.....	17
18	Störungen beheben.....	17
19	Technische Daten.....	18
20	Ersatzteile und Zubehör.....	19
21	Entsorgen.....	19
22	EU-Konformitätserklärung.....	19
23	UKCA-Konformitätserklärung.....	20
24	Anschriften.....	20

1 Vorwort

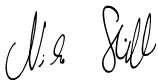
Liebe Kundin, lieber Kunde,

es freut uns, dass Sie sich für STIHL entschieden haben. Wir entwickeln und fertigen unsere Produkte in Spitzenqualität entsprechend der Bedürfnisse unserer Kunden. So entstehen Produkte mit hoher Zuverlässigkeit auch bei extremer Beanspruchung.

STIHL steht auch für Spitzenqualität beim Service. Unser Fachhandel gewährleistet kompetente Beratung und Einweisung sowie eine umfassende technische Betreuung.

STIHL bekennt sich ausdrücklich zu einem nachhaltigen und verantwortungsvollen Umgang mit der Natur. Diese Gebrauchsanleitung soll Sie unterstützen, Ihr STIHL Produkt über eine lange Lebensdauer sicher und umweltfreundlich einzusetzen.

Wir danken Ihnen für Ihr Vertrauen und wünschen Ihnen viel Freude mit Ihrem STIHL Produkt.



Dr. Nikolas Stihl

WICHTIG! VOR GEBRAUCH LESEN UND AUFBEWAHREN.

2 Informationen zu dieser Gebrauchsanleitung

2.1 Geltende Dokumente

Diese Gebrauchsanleitung ist eine Originalbetriebsanleitung des Herstellers im Sinne der EG-Richtlinie 2006/42/EG.

Es gelten die lokalen Sicherheitsvorschriften.

- ▶ Zusätzlich zu dieser Gebrauchsanleitung folgende Dokumente lesen, verstehen und aufbewahren:
 - Gebrauchsanleitung Motor STIHL EVC 200 C

2.2 Kennzeichnung der Warnhinweise im Text

 **GEFAHR**

- Der Hinweis weist auf Gefahren hin, die zu schweren Verletzungen oder zum Tod führen.
 - ▶ Die genannten Maßnahmen können schwere Verletzungen oder Tod vermeiden.

 **WARNUNG**

- Der Hinweis weist auf Gefahren hin, die zu schweren Verletzungen oder zum Tod führen können.
 - ▶ Die genannten Maßnahmen können schwere Verletzungen oder Tod vermeiden.

HINWEIS

- Der Hinweis weist auf Gefahren hin, die zu Sachschaden führen können.
 - ▶ Die genannten Maßnahmen können Sachschaden vermeiden.

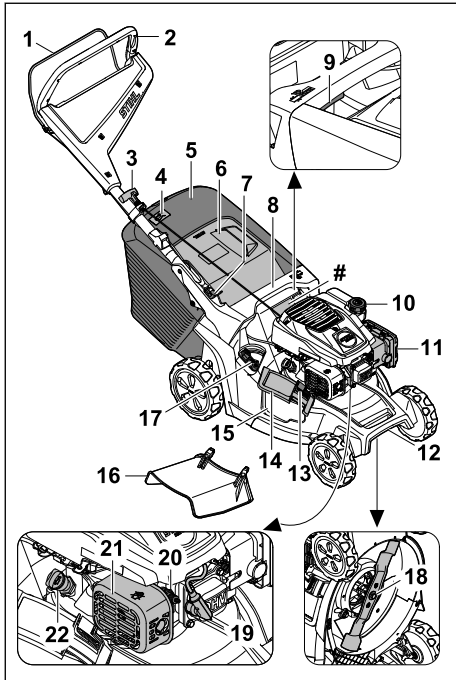
2.3 Symbole im Text



Dieses Symbol verweist auf ein Kapitel in dieser Gebrauchsanleitung.

3 Übersicht

3.1 Rasenmäher



- 1 Schaltbügel**
Der Schaltbügel dient zum Starten und Abstellen des Motors.
- 2 Lenker**
Der Lenker dient zum Halten, Führen und Transportieren des Rasenmähers.
- 3 Anwerfgriff**
Der Anwerfgriff dient zum Starten des Motors.
- 4 Füllstandsanzeige**
Die Füllstandsanzeige zeigt die Befüllung des Grasfangkorbs an.
- 5 Grasfangkorb**
Der Grasfangkorb fängt das gemähte Gras auf.
- 6 Hebel**
Der Hebel dient zum Einstellen und zum Umklappen des Lenkers.
- 7 Auswurfklappe**
Die Auswurfklappe verschließt den Auswurfkanal.

8 Griff

Der Griff dient zum Halten des Rasenmähers beim Einstellen der Schnitthöhe und zum Transportieren des Rasenmähers.

9 Hebel

Der Hebel dient zum Einstellen der Schnitthöhe.

10 Kraftstofftank-Verschluss

Der Kraftstofftank-Verschluss verschließt die Öffnung zum Einfüllen des Benzins.

11 Filterdeckel

Der Filterdeckel deckt den Luftfilter ab.

12 Transportgriff

Der Transportgriff dient zum Transportieren des Rasenmähers.

13 Verriegelung

Die Verriegelung hält die Seitenauswurfklappe geschlossen.

14 Seitenauswurfklappe

Die Seitenauswurfklappe verschließt die Seitenauswurföffnung.

15 Seitenauswurföffnung

Die Seitenauswurföffnung führt das gemähte Gras zur Seite.

16 Verlängerung

Die Verlängerung führt das gemähte Gras seitlich auf den Boden.

17 Hebel

Der Hebel dient zum Öffnen und Schließen der integrierten Mulchklappe.

18 Messer

Das Messer mäht und mulcht das Gras.

19 Zündkerzenstecker

Der Zündkerzenstecker verbindet die Zündleitung mit der Zündkerze.

20 Zündkerze

Die Zündkerze entzündet das Kraftstoff-Luft-Gemisch im Motor.

21 Schalldämpfer

Der Schalldämpfer vermindert die Schallemission des Rasenmähers.

22 Motoröl-Verschluss

Der Motoröl-Verschluss verschließt die Öffnung zum Einfüllen des Motoröls.

Leistungsschild mit Maschinenummer

3.2 Symbole

Die Symbole können auf dem Rasenmäher sein und bedeuten Folgendes:



Dieses Symbol kennzeichnet den Kraftstofftank-Verschluss.



Dieses Symbol kennzeichnet den Motoröl-Verschluss.



Garantierter Schallleistungspegel nach Richtlinie 2000/14/EG in dB(A) um Schallemissionen von Produkten vergleichbar zu machen.



Produkt nicht mit dem Hausmüll entsorgen.



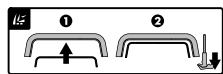
Schnitthöhe einstellen.



Füllstandsanzeige Grasfangkorb.



Hebel zum Öffnen und Schließen der Mulchklappe.



Motor starten.

4 Sicherheitshinweise

4.1 Warnsymbole

Die Warnsymbole auf dem Rasenmäher bedeuten Folgendes:



Sicherheitshinweise und deren Maßnahmen beachten.



Gebrauchsanleitung lesen, verstehen und aufbewahren.



Vorsicht vor fortschleudernden Objekten – Abstand halten und Dritte fernhalten.



Hände und Füße von Messer fernhalten.



Zündkerzenstecker vor dem Transport, der Aufbewahrung, Wartung oder Reparatur abziehen.

4.2 Bestimmungsgemäße Verwendung

Der Rasenmäher STIHL RM 443.3 dient zum Mähen und Mulchen von Gras.

⚠️ WARNUNG

- Falls der Rasenmäher nicht bestimmungsgemäß verwendet wird, können Personen schwer verletzt oder getötet werden und Sachschaden kann entstehen.
 - ▶ Rasenmäher so verwenden, wie es in dieser Gebrauchsanleitung und in der Gebrauchsanleitung des Motors beschrieben ist.

4.3 Anforderungen an den Benutzer

⚠️ WARNUNG

- Benutzer ohne eine Unterweisung können die Gefahren des Rasenmähers nicht erkennen oder nicht einschätzen. Der Benutzer oder andere Personen können schwer verletzt oder getötet werden.
 - ▶ Gebrauchsanleitung lesen, verstehen und aufbewahren.
- ▶ Falls der Rasenmäher an eine andere Person weitergegeben wird: Gebrauchsanleitung des Rasenmähers und des Motors mitgeben.
- ▶ Sicherstellen, dass der Benutzer folgende Anforderungen erfüllt:
 - Der Benutzer ist ausgeruht.
 - Der Benutzer ist körperlich, sensorisch und geistig fähig, den Rasenmäher zu bedienen und damit zu arbeiten. Falls der Benutzer körperlich, sensorisch oder geistig eingeschränkt dazu fähig ist, darf der Benutzer nur unter Aufsicht oder nach Anweisung durch eine verantwortliche Person damit arbeiten.
 - Der Benutzer kann die Gefahren des Rasenmähers erkennen und einschätzen.
 - Der Benutzer ist sich bewusst, dass er für Unfälle und Schäden verantwortlich ist.
 - Der Benutzer ist volljährig oder der Benutzer wird entsprechend nationaler Regelungen unter Aufsicht in einem Beruf ausgebildet.

- Der Benutzer hat eine Unterweisung von einem STIHL Fachhändler oder einer fachkundigen Person erhalten, bevor er das erste Mal mit dem Rasenmäher arbeitet.
- Der Benutzer ist nicht durch Alkohol, Medikamente oder Drogen beeinträchtigt.
- ▶ Falls Unklarheiten bestehen: Einen STIHL Fachhändler aufsuchen.

4.4 Bekleidung und Ausstattung

▲ WARNUNG

- Während der Arbeit können Gegenstände mit hoher Geschwindigkeit hochgeschleudert werden. Der Benutzer kann verletzt werden.
 - ▶ Eine lange Hose aus widerstandsfähigem Material tragen.
- Während der Arbeit entsteht Lärm. Lärm kann das Gehör schädigen.
 - ▶ Einen Gehörschutz tragen.
- Während der Arbeit kann Staub aufgewirbelt werden. Eingeatmeter Staub kann die Gesundheit schädigen und allergische Reaktionen auslösen.
 - ▶ Falls Staub aufgewirbelt wird: Eine Staubschutzmaske tragen.
- Ungeeignete Bekleidung kann sich in Holz, Gestrüpp und in dem Rasenmäher verfangen. Benutzer ohne geeignete Bekleidung können schwer verletzt werden.
 - ▶ Eng anliegende Bekleidung tragen.
 - ▶ Schals und Schmuck ablegen.
- Während der Reinigung, Wartung oder dem Transport kann der Benutzer in Kontakt mit dem Messer kommen. Der Benutzer kann verletzt werden.
 - ▶ Schutzhandschuhe aus widerstandsfähigem Material tragen.
 - ▶ Festes, geschlossenes Schuhwerk mit griffiger Sohle tragen.
- Falls der Benutzer ungeeignetes Schuhwerk trägt, kann er ausrutschen. Der Benutzer kann verletzt werden.
- Während des Schärfens der Messer können Werkstoffpartikel weggeschleudert werden. Der Benutzer kann verletzt werden.
 - ▶ Eine eng anliegende Schutzbrille tragen. Geeignete Schutzbrillen sind nach Norm EN 166, EN ISO 16321 oder nach nationalen Vorschriften geprüft und mit der entsprechenden Kennzeichnung im Handel erhältlich.
 - ▶ Schutzhandschuhe aus widerstandsfähigem Material tragen.

4.5 Arbeitsbereich und Umgebung

▲ WARNUNG

- Unbeteiligte Personen, Kinder und Tiere können die Gefahren des Rasenmähers und hochgeschleudeter Gegenstände nicht erkennen und nicht einschätzen. Unbeteiligte Personen, Kinder und Tiere können schwer verletzt werden und Sachschaden kann entstehen.
 - ▶ Unbeteiligte Personen, Kinder und Tiere aus dem Arbeitsbereich fernhalten.
 - ▶ Einen Abstand zu Gegenständen einhalten.
 - ▶ Rasenmäher nicht unbeaufsichtigt lassen.
 - ▶ Sicherstellen, dass Kinder nicht mit dem Rasenmäher spielen können.
- Wenn der Motor läuft, strömen heiße Abgase aus dem Schalldämpfer. Heiße Abgase können leicht entflammare Materialien entzünden und Brände auslösen.
 - ▶ Abgasstrahl von leicht entflammaren Materialien fernhalten.

4.6 Sicherheitsgerechter Zustand

4.6.1 Rasenmäher

Der Rasenmäher ist im sicherheitsgerechten Zustand, falls folgende Bedingungen erfüllt sind:

- Der Rasenmäher ist unbeschädigt.
- Es tritt kein Benzin aus dem Rasenmäher aus.
- Der Kraftstofftank-Verschluss ist verschlossen.
- Es tritt kein Motoröl aus dem Rasenmäher aus.
- Der Motoröl-Verschluss ist verschlossen.
- Der Rasenmäher ist sauber.
- Die Bedienungselemente funktionieren und sind unverändert.
- Falls gemäht wird und das gemähte Gras im Grasfangkorb aufgefangen werden soll: Die Mulchklappe ist geöffnet, die Verlängerung ist ausgehängt und der Grasfangkorb ist richtig eingehängt.
- Falls gemäht wird und das gemähte Gras hinten ausgeworfen werden soll: Der Grasfangkorb ist ausgehängt und die Auswurfklappe ist geschlossen.
- Falls gemäht wird und das gemähte Gras seitlich auf den Boden geführt werden soll: Die Mulchklappe ist geschlossen und die Verlängerung ist richtig eingehängt.
- Falls gemulcht wird: Die Verlängerung ist ausgehängt und die Mulchklappe ist geschlossen.
- Das Messer ist richtig angebaut.
- Original STIHL Zubehör für diesen Rasenmäher ist richtig angebaut.
- Federbelastete Mechanismen sind unbeschädigt und funktionieren.



▲ WARNUNG

- In einem nicht sicherheitsgerechten Zustand können Bauteile nicht mehr richtig funktionieren, Sicherheitseinrichtungen außer Kraft gesetzt werden und Kraftstoff austreten. Personen können schwer verletzt oder getötet werden.
 - ▶ Mit einem unbeschädigten Rasenmäher arbeiten.
 - ▶ Falls Benzin aus dem Rasenmäher austritt: Nicht mit dem Rasenmäher arbeiten und einen STIHL Fachhändler aufsuchen.
 - ▶ Kraftstofftank-Verschluss schließen.
 - ▶ Falls Motoröl aus dem Rasenmäher austritt: Nicht mit dem Rasenmäher arbeiten und einen STIHL Fachhändler aufsuchen.
 - ▶ Den Motoröl-Verschluss schließen.
 - ▶ Falls der Rasenmäher verschmutzt ist: Rasenmäher reinigen.
 - ▶ Rasenmäher und dessen Sicherheitssysteme nicht manipulieren.
 - ▶ Manipulation am Rasenmäher unterlassen, die die Leistung oder die Drehzahl des Motors verändert.
 - ▶ Falls die Bedienungselemente nicht funktionieren: Nicht mit dem Rasenmäher arbeiten.
 - ▶ Federbelastete Mechanismen können gespeicherte Energie abgeben.
 - ▶ Falls gemäht wird und das gemähte Gras im Grasfangkorb aufgefangen werden soll: Mulchklappe so öffnen, Verlängerung so aushängen und Grasfangkorb so einhängen, wie es in dieser Gebrauchsanleitung beschrieben ist.
 - ▶ Falls gemäht wird und das gemähte Gras seitlich auf den Boden geführt werden soll: Mulchklappe so schließen und Verlängerung so einhängen, wie es in dieser Gebrauchsanleitung beschrieben ist.
 - ▶ Falls gemulcht wird: Verlängerung so aushängen und Mulchklappe so schließen, wie es in dieser Gebrauchsanleitung beschrieben ist.
 - ▶ Messer so anbauen, wie es in dieser Gebrauchsanleitung beschrieben ist.
 - ▶ Original STIHL Zubehör für diesen Rasenmäher anbauen.
 - ▶ Zubehör so anbauen, wie es in dieser Gebrauchsanleitung oder in der Gebrauchsanleitung des Zubehörs beschrieben ist.
 - ▶ Gegenstände nicht in die Öffnungen des Rasenmähers stecken.

- ▶ Abgenutzte oder beschädigte Hinweisschilder ersetzen.
- ▶ Falls Unklarheiten bestehen: Einen STIHL Fachhändler aufsuchen.

4.6.2 Messer

Das Messer ist im sicherheitsgerechten Zustand, falls folgende Bedingungen erfüllt sind:

- Das Messer und die Anbauteile sind unbeschädigt.
- Das Messer ist nicht verformt.
- Das Messer ist richtig angebaut.
- Das Messer ist richtig geschärft.
- Das Messer ist gratfrei.
- Das Messer ist richtig ausgewuchtet.
- Die Mindeststärke und Mindestbreite des Messers sind nicht unterschritten,  19.2.
- Der Schärfwinkel ist eingehalten,  19.2.

▲ WARNUNG

- In einem nicht sicherheitsgerechten Zustand können sich Teile des Messers lösen und weggeschleudert werden. Personen können schwer verletzt werden.
 - ▶ Mit einem unbeschädigten Messer und unbeschädigten Anbauteilen arbeiten.
 - ▶ Messer richtig anbauen.
 - ▶ Messer richtig schärfen.
 - ▶ Falls die Mindeststärke oder die Mindestbreite unterschritten ist: Messer ersetzen.
 - ▶ Messer von einem STIHL Fachhändler auswuchten lassen.
 - ▶ Falls Unklarheiten bestehen: Einen STIHL Fachhändler aufsuchen.

4.7 Kraftstoff und Tanken

▲ WARNUNG

- Der für diesen Rasenmäher verwendete Kraftstoff ist Benzin. Benzin ist hochentzündlich. Falls Benzin in Kontakt mit offenem Feuer oder heißen Gegenständen kommt, kann das Benzin Brände oder Explosionen auslösen. Personen können schwer verletzt oder getötet werden und Sachschaden kann entstehen.
 - ▶ Benzin vor Hitze und Feuer schützen.
 - ▶ Benzin nicht verschütten.
 - ▶ Falls Benzin verschüttet wurde: Benzin mit einem Tuch aufwischen und Motor erst versuchen zu starten, wenn alle Teile des Rasenmähers trocken sind.
 - ▶ Nicht rauchen.
 - ▶ In der Nähe von Feuer nicht tanken.
 - ▶ Vor dem Tanken Motor abstellen und abkühlen lassen.

- ▶ Falls der Tank zu entleeren ist: Im Freien durchführen.
- ▶ Motor mindestens 3 m vom Ort des Tankens entfernt starten.
- ▶ Rasenmäher niemals mit Benzin im Tank innerhalb eines Gebäudes aufbewahren.
- Eingeatmete Benzindämpfe können Personen vergiften.
 - ▶ Benzindämpfe nicht einatmen.
 - ▶ An einem gut belüfteten Ort tanken.
- Während der Arbeit erwärmt sich der Rasenmäher. Das Benzin dehnt sich aus und im Kraftstofftank kann Überdruck entstehen. Wenn der Kraftstofftank-Verschluss geöffnet wird, kann Benzin herauspritzen. Das herausspritzende Benzin kann sich entzünden. Der Benutzer kann schwer verletzt werden.
 - ▶ Zuerst Rasenmäher abkühlen lassen und dann Kraftstofftank-Verschluss öffnen.
- Kleidung, die in Kontakt mit Benzin kommt, ist leichter entzündlich. Personen können schwer verletzt oder getötet werden und Sachschaden kann entstehen.
 - ▶ Falls Kleidung in Kontakt mit Benzin kommt: Kleidung wechseln.
- Benzin kann die Umwelt gefährden.
 - ▶ Kraftstoff nicht verschütten.
 - ▶ Benzin vorschriftsmäßig und umweltfreundlich entsorgen.
- Falls Benzin in Kontakt mit der Haut oder den Augen kommt, können die Haut oder die Augen gereizt werden.
 - ▶ Kontakt mit Benzin vermeiden.
 - ▶ Falls Kontakt mit der Haut aufgetreten ist: Betroffene Hautstellen mit reichlich Wasser und Seife abwaschen.
 - ▶ Falls Kontakt mit den Augen aufgetreten ist: Augen mindestens 15 Minuten mit reichlich Wasser spülen und einen Arzt aufsuchen.
- Die Zündanlage des Rasenmähers erzeugt Funken. Funken können nach außen treten und in leicht brennbarer oder explosiver Umgebung Brände und Explosionen auslösen. Personen können schwer verletzt oder getötet werden und Sachschaden kann entstehen.
 - ▶ Zündkerzen verwenden, die in der Gebrauchsanleitung des Motors beschrieben sind.
 - ▶ Zündkerze eindrehen und fest anziehen.
 - ▶ Zündkerzenstecker fest aufdrücken.
- Falls der Rasenmäher mit Benzin betankt wird, das für den Motor ungeeignet ist, kann der Rasenmäher beschädigt werden.
 - ▶ Frisches, bleifreies Markenbenzin verwenden.

- ▶ Vorgaben in der Gebrauchsanleitung des Motors beachten.

4.8 Arbeiten

▲ WARNUNG

- Falls der Benutzer den Motor nicht richtig startet, kann der Benutzer die Kontrolle über den Rasenmäher verlieren. Der Benutzer kann schwer verletzt werden.
 - ▶ Motor so starten, wie es in dieser Gebrauchsanleitung beschrieben ist.
- Der Benutzer kann in bestimmten Situationen nicht mehr konzentriert arbeiten. Der Benutzer kann stolpern, fallen und schwer verletzt werden.
 - ▶ Ruhig und überlegt arbeiten.
 - ▶ Nur bei guter Sicht mähen. Falls die Lichtverhältnisse und Sichtverhältnisse schlecht sind, nicht mit dem Rasenmäher arbeiten.
 - ▶ Rasenmäher alleine bedienen.
 - ▶ Auf Hindernisse achten.
 - ▶ Rasenmäher nicht kippen.
 - ▶ Auf dem Boden stehend arbeiten und das Gleichgewicht halten.
 - ▶ Falls Ermüdungserscheinungen auftreten: Eine Arbeitspause einlegen.
 - ▶ Falls an einem Hang gemäht wird: Quer zum Hang mähen.
 - ▶ Nicht an Hängen mit einer Steigung über 25° (46,6 %) arbeiten.
 - ▶ Rasenmäher mit besonderer Vorsicht benutzen, wenn in der Nähe von Abhängen, Geländekanten, Gräben, Müllhalden und Deichen gearbeitet wird.
 - ▶ Arbeitszeiten so planen, dass höhere Belastungen über einen längeren Zeitraum vermieden werden.
- Wenn der Motor läuft, werden Abgase erzeugt. Eingeatmete Abgase können Personen vergiften.
 - ▶ Abgase nicht einatmen.
 - ▶ An einem gut belüfteten Ort mit dem Rasenmäher arbeiten.
 - ▶ Falls Übelkeit, Kopfschmerzen, Sehstörungen, Hörstörungen oder Schwindel auftreten: Arbeit beenden und einen Arzt aufsuchen.
- Wenn der Benutzer einen Gehörschutz trägt und der Motor läuft, kann der Benutzer Geräusche eingeschränkt wahrnehmen und einschätzen.
 - ▶ Ruhig und überlegt arbeiten.
- Der Rasenmäher ist mit einer Motorstoppvorrichtung ausgestattet.

- ▶ Motor und Messer werden durch Loslassen des Schaltbügels innerhalb von 3 Sekunden gestoppt.
- Das sich drehende Messer kann den Benutzer schneiden. Der Benutzer kann schwer verletzt werden.



- ▶ Zündkerzenstecker abziehen.



- ▶ Sich drehendes Messer nicht berühren.
- ▶ Falls das Messer durch einen Gegenstand blockiert ist: Motor abstellen. Erst dann den Gegenstand beseitigen.
- Falls sich der Rasenmäher während der Arbeit verändert oder sich ungewohnt verhält, kann der Rasenmäher in einem nicht sicherheitsgerechten Zustand sein. Personen können schwer verletzt werden und Sachschaden kann entstehen.
 - ▶ Arbeit beenden und einen STIHL Fachhändler aufsuchen.
- Während der Arbeit können Vibrationen durch den Rasenmäher entstehen.
 - ▶ Schutzhandschuhe tragen.
 - ▶ Arbeitspausen machen.
 - ▶ Falls Anzeichen einer Durchblutungsstörung auftreten: Einen Arzt aufsuchen.
- Mähfläche besichtigen und auf Hindernisse achten. Falls während der Arbeit das Messer auf einen fremden Gegenstand trifft, kann dieser oder Teile davon mit hoher Geschwindigkeit hochgeschleudert werden. Personen können verletzt werden und Sachschaden kann entstehen.



- ▶ Fremde Gegenstände wie Steine, Stöcke, Drähte, Spielzeug oder sonstige Fremdkörper aus dem Arbeitsbereich entfernen. Verborgene Gegenstände, die nicht entfernt werden können, markieren.
- Wenn der Schaltbügel losgelassen wird, dreht sich das Messer noch kurze Zeit weiter. Personen können schwer verletzt werden.
 - ▶ Warten, bis das Messer sich nicht mehr dreht.
 - ▶ Grasfangkorb erst aushängen, wenn das Messer sich nicht mehr dreht.
- Falls das sich drehende Messer auf einen harten Gegenstand trifft, können Funken entstehen. Funken können in leicht brennbarer Umgebung Brände auslösen. Personen können schwer verletzt oder getötet werden und Sachschaden kann entstehen.
 - ▶ Nicht in einer leicht brennbaren Umgebung arbeiten.



- Harte Gegenstände, die auf das sich drehende Messer treffen, können den Rasenmäher beschädigen.
 - ▶ Falls ein harter Gegenstand auf das sich drehende Messer trifft, Motor abstellen und Rasenmäher auf Beschädigungen prüfen.
 - ▶ Falls der Rasenmäher beschädigt ist: Einen STIHL Fachhändler aufsuchen.
- Falls der Rasenmäher auf abschüssigen Flächen abgestellt wird, kann er unbeabsichtigt davonrollen. Personen können verletzt werden und Sachschaden kann entstehen.
 - ▶ Rasenmäher nur loslassen, wenn er auf einer ebenen Fläche steht und nicht von selbst davonrollen kann.
- Falls Gegenstände am Lenker befestigt werden, kann der Rasenmäher durch das zusätzliche Gewicht umkippen. Personen können verletzt werden und Sachschaden kann entstehen.
 - ▶ Keine Gegenstände am Lenker befestigen.

⚠ GEFAHR

- Falls in der Umgebung von spannungsführenden Leitungen gearbeitet wird, kann das Messer mit den spannungsführenden Leitungen in Kontakt kommen und diese beschädigen. Der Benutzer kann schwer verletzt oder getötet werden.
 - ▶ Nicht in der Umgebung von spannungsführenden Leitungen arbeiten.
- Falls bei einem Gewitter gearbeitet wird, kann der Benutzer vom Blitz getroffen werden. Der Benutzer kann schwer verletzt oder getötet werden.
 - ▶ Falls es gewittert: Nicht arbeiten.
- Falls bei Regen gearbeitet wird, kann der Benutzer ausrutschen. Der Benutzer kann schwer verletzt oder getötet werden.
 - ▶ Falls es regnet: Nicht arbeiten.

4.9 Transportieren

⚠ WARNUNG

- Während des Transports kann der Rasenmäher umkippen oder sich bewegen. Personen können verletzt werden und Sachschaden kann entstehen.
 - ▶ Motor abstellen.
 - ▶ Warten, bis das Messer sich nicht mehr dreht.





▶ Zündkerzenstecker abziehen.

- ▶ Rasenmäher mit Spanngurten, Riemen oder einem Netz so auf einer geeigneten Ladefläche sichern, dass er nicht umkippen und sich nicht bewegen kann.
- Nachdem der Motor gelaufen ist, können der Schalldämpfer und der Motor heiß sein. Der Benutzer kann sich beim Transport verbrennen.
 - ▶ Rasenmäher schieben.
- Der Rasenmäher ist schwer. Falls der Benutzer den Rasenmäher alleine trägt, kann der Benutzer verletzt werden.
 - ▶ Schutzhandschuhe tragen.
 - ▶ Rasenmäher zu zweit tragen.
- Während des Transports kann Benzin auslaufen und zu Verschmutzungen und Schäden führen.
 - ▶ Rasenmäher schieben.
 - ▶ Gerät ohne Benzin transportieren.

4.10 Aufbewahren

▲ WARNUNG

- Kinder können die Gefahren des Rasenmähers nicht erkennen und nicht einschätzen. Kinder können schwer verletzt werden.
 - ▶ Motor abstellen.
 - ▶ Rasenmäher außerhalb der Reichweite von Kindern aufbewahren.
- Metallische Bauteile können durch Feuchtigkeit korrodieren. Der Rasenmäher kann beschädigt werden.
 - ▶ Rasenmäher sauber und trocken aufbewahren.
- Falls der Rasenmäher auf abschüssigen Flächen aufbewahrt wird, kann er unbeabsichtigt davonrollen. Personen können verletzt werden und Sachschaden kann entstehen.
 - ▶ Rasenmäher nur auf ebenen Flächen aufbewahren.

4.11 Reinigen, Warten und Reparieren

▲ WARNUNG

- Falls während der Reinigung, Wartung oder Reparatur der Motor läuft, können Personen schwer verletzt werden und Sachschaden kann entstehen.
 - ▶ Motor abstellen.



▶ Warten, bis das Messer sich nicht mehr dreht.



▶ Zündkerzenstecker abziehen.

- Falls während der Reinigung, Wartung oder Reparatur der Motor läuft, kann der Fahrantrieb unbeabsichtigt eingeschaltet werden. Personen können schwer verletzt werden und Sachschaden kann entstehen.
 - ▶ Motor abstellen.



▶ Zündkerzenstecker abziehen.

- Nachdem der Motor gelaufen ist, können der Schalldämpfer und der Motor heiß sein. Personen können sich verbrennen.
 - ▶ Warten, bis der Schalldämpfer und der Motor abgekühlt sind.
- Scharfe Reinigungsmittel, das Reinigen mit einem Wasserstrahl oder spitzen Gegenständen können den Rasenmäher oder das Messer beschädigen. Falls der Rasenmäher oder das Messer nicht richtig gereinigt werden, können Bauteile nicht mehr richtig funktionieren und Sicherheitseinrichtungen außer Kraft gesetzt werden. Personen können schwer verletzt werden.
 - ▶ Rasenmäher und Messer so reinigen, wie es in dieser Gebrauchsanleitung beschrieben ist, [15.2](#).
- Falls der Rasenmäher oder das Messer nicht so gewartet oder repariert wird, wie es in dieser Gebrauchsanleitung beschrieben ist, können Bauteile nicht mehr richtig funktionieren und Sicherheitseinrichtungen außer Kraft gesetzt werden. Personen können schwer verletzt oder getötet werden.
 - ▶ Abgenutzte oder beschädigte Teile austauschen.
 - ▶ Rasenmäher so warten oder reparieren, wie es in dieser Gebrauchsanleitung beschrieben ist.
 - ▶ Messer so warten, wie es in dieser Gebrauchsanleitung beschrieben ist.
- Während der Reinigung, Wartung oder Reparatur des Messers kann der Benutzer sich an scharfen Schneidkanten schneiden. Der Benutzer kann verletzt werden.
 - ▶ Schutzhandschuhe aus widerstandsfähigem Material tragen.

- Während des Schärfens kann das Messer heiß werden. Der Benutzer kann sich verbrennen.
 - ▶ Warten, bis das Messer abgekühlt ist.
 - ▶ Schutzhandschuhe aus widerstandsfähigem Material tragen.

5 Rasenmäher einsatzbereit machen

5.1 Rasenmäher einsatzbereit machen

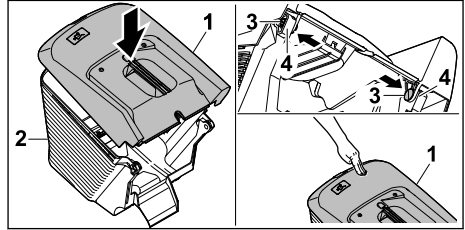
Vor jedem Arbeitsbeginn müssen folgende Schritte durchgeführt werden:

- ▶ Verpackungsmaterial und Transportsicherungen entfernen.
- ▶ Sicherstellen, dass sich folgende Bauteile im sicherheitsgerechten Zustand befinden:
 - Rasenmäher, [11](#) 4.6.1.
 - Messer, [11](#) 4.6.2.
- ▶ Rasenmäher reinigen, [11](#) 15.2.
- ▶ Messer prüfen, [11](#) 10.2.
- ▶ Motoröl einfüllen, [11](#) 6.3.
- ▶ Lenker aufklappen, [11](#) 8.1.
- ▶ Lenker einstellen, [11](#) 8.3.
- ▶ Rasenmäher betanken, [11](#) 7.1.
- ▶ Falls gemäht wird und das Gras im Grasfangkorb aufgefangen werden soll:
 - ▶ Verlängerung aushängen, [11](#) 6.2.2.
 - ▶ Mulchklappe öffnen, [11](#) 11.4.1.
 - ▶ Grasfangkorb einhängen, [11](#) 6.1.2.
- ▶ Falls gemäht wird und das Gras seitlich auf den Boden geführt werden soll:
 - ▶ Mulchklappe schließen, [11](#) 11.4.2.
 - ▶ Verlängerung einhängen, [11](#) 6.2.1.
- ▶ Falls gemulcht wird:
 - ▶ Mulchklappe schließen, [11](#) 11.4.2.
 - ▶ Verlängerung aushängen, [11](#) 6.2.2.
- ▶ Schnitthöhe einstellen, [11](#) 11.2.
- ▶ Bedienelemente prüfen, [11](#) 10.1.
- ▶ Falls die Schritte nicht durchgeführt werden können: Rasenmäher nicht verwenden und einen STIHL Fachhändler aufsuchen.

6 Rasenmäher zusammenbauen

6.1 Grasfangkorb zusammenbauen, einhängen und aushängen

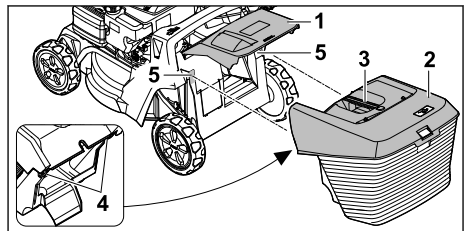
6.1.1 Grasfangkorb zusammenbauen



- ▶ Grasfangkorb-Oberteil (1) auf Grasfangkorb-Unterteil (2) aufsetzen
- ▶ Bolzen (3) von innen durch die Öffnungen (4) drücken.
- ▶ Grasfangkorb-Oberteil (1) nach unten drücken.
Das Grasfangkorb-Oberteil rastet hörbar ein.

6.1.2 Grasfangkorb einhängen

- ▶ Motor abstellen.
- ▶ Rasenmäher auf eine ebene Fläche stellen.



- ▶ Auswurfklappe (1) öffnen und halten.
- ▶ Grasfangkorb (2) am Griff (3) greifen und von oben mit den Haken (4) in die Aufnahmen (5) einhängen.
- ▶ Auswurfklappe (1) auf dem Grasfangkorb (2) ablegen.

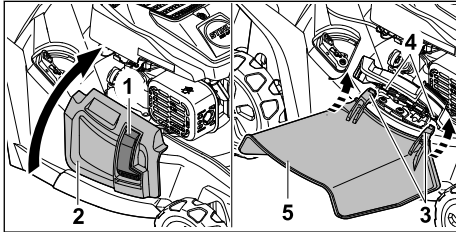
6.1.3 Grasfangkorb aushängen

- ▶ Motor abstellen.
- ▶ Rasenmäher auf eine ebene Fläche stellen.
- ▶ Auswurfklappe öffnen und halten.
- ▶ Grasfangkorb am Griff nach oben abnehmen.
- ▶ Auswurfklappe schließen.

6.2 Verlängerung einhängen und aushängen

6.2.1 Verlängerung einhängen

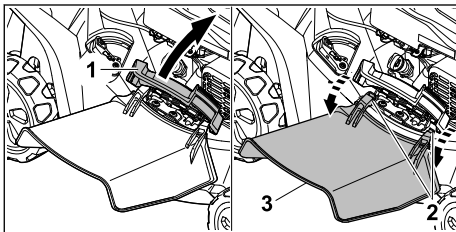
- ▶ Motor abstellen.
- ▶ Zündkerzenstecker abziehen.
- ▶ Rasenmäher auf eine ebene Fläche stellen.



- ▶ Verriegelung (1) drücken und gedrückt halten.
- ▶ Seitenauswurfklappe (2) öffnen und halten.
- ▶ Beide Haken (3) von unten an der Achse (4) einhängen.
- ▶ Seitenauswurfklappe (2) auf der Verlängerung (5) ablegen.
- ▶ Zündkerzenstecker aufstecken.

6.2.2 Verlängerung aushängen

- ▶ Motor abstellen.
- ▶ Zündkerzenstecker abziehen.
- ▶ Rasenmäher auf eine ebene Fläche stellen.



- ▶ Seitenauswurfklappe (1) öffnen und halten.
- ▶ Beide Haken (2) aushängen.
- ▶ Verlängerung (3) nach oben klappen und abnehmen.
- ▶ Seitenauswurfklappe (1) schließen.
- ▶ Zündkerzenstecker aufstecken.

6.3 Motoröl einfüllen

Das Motoröl schmiert und kühlt den Motor.

Die Spezifikation des Motoröls und die Einfüllmenge sind in der Gebrauchsanleitung des Motors angegeben.

HINWEIS

- Im Auslieferungszustand ist kein Motoröl eingefüllt. Ein Starten des Motors ohne oder mit

zu wenig Motoröl kann den Rasenmäher beschädigen.

- ▶ Vor jedem Startvorgang den Motorölstand prüfen und bei Bedarf Motoröl nachfüllen.
- ▶ Motoröl so einfüllen, wie es in der Gebrauchsanleitung des Motors beschrieben ist.

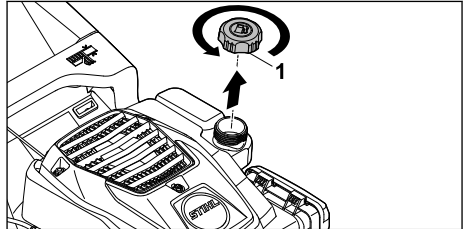
7 Rasenmäher betanken

7.1 Rasenmäher betanken

HINWEIS

- Falls der Rasenmäher nicht mit dem richtigen Kraftstoff betankt wird, kann der Rasenmäher beschädigt werden.
- ▶ Gebrauchsanleitung des Motors beachten.

- ▶ Motor abstellen.
- ▶ Rasenmäher auf eine ebene Fläche stellen.
- ▶ Bereich um den Kraftstofftank-Verschluss mit einem feuchten Tuch reinigen.

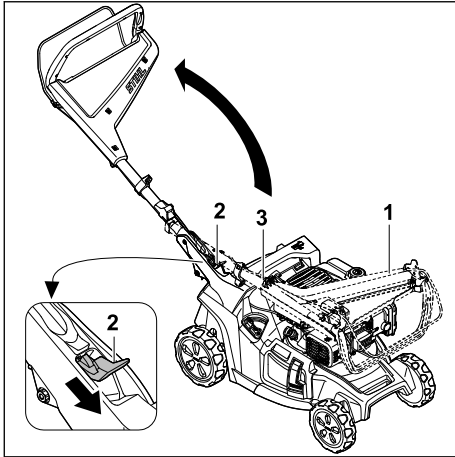


- ▶ Kraftstofftank-Verschluss (1) so lange gegen den Uhrzeigersinn drehen, bis der Kraftstofftank-Verschluss abgenommen werden kann.
- ▶ Kraftstofftank-Verschluss abnehmen.
- ▶ Kraftstoff mit einer geeigneten Einfüllhilfe so einfüllen, dass mindestens 15 mm bis zum Rand des Kraftstofftanks frei bleiben.
- ▶ Kraftstofftank-Verschluss auf den Kraftstofftank setzen.
- ▶ Kraftstofftank-Verschluss im Uhrzeigersinn drehen und von Hand fest anziehen. Der Kraftstofftank ist verschlossen.

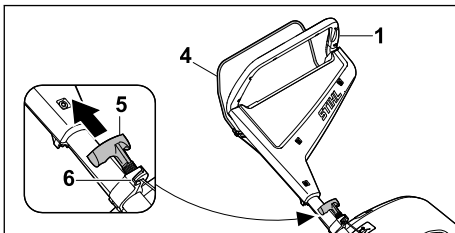
8 Rasenmäher für den Benutzer einstellen

8.1 Lenker aufklappen

- ▶ Motor abstellen.
- ▶ Zündkerzenstecker abziehen.
- ▶ Rasenmäher auf eine ebene Fläche stellen.



- ▶ Lenker (1) festhalten.
 - ▶ Hebel (2) nach unten drücken und halten.
 - ▶ Lenker (1) aufklappen und darauf achten, dass der Seilzug (3) nicht eingeklemmt wird.
 - ▶ Hebel (2) loslassen.
- Der Lenker rastet hörbar ein.

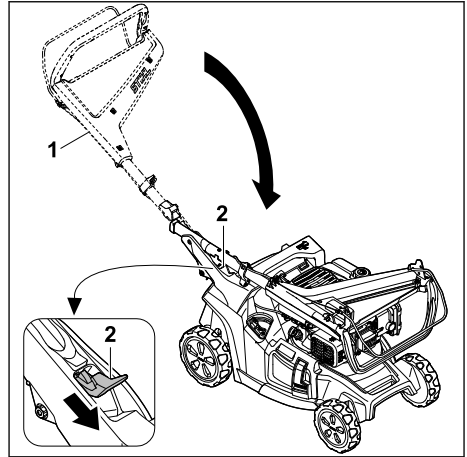


- ▶ Schaltbügel (4) zum Lenker (1) drücken und gedrückt halten.
- ▶ Anwerfgriff (5) langsam in Richtung Seilzugführung (6) ziehen.
- ▶ Anwerfgriff (5) in Seilzugführung (6) einhängen.
- ▶ Schaltbügel (4) loslassen.
- ▶ Zündkerzenstecker aufstecken.

8.2 Lenker zusammenklappen

Der Lenker kann zum platzsparenden Transportieren oder Aufbewahren zusammengeklappt werden.

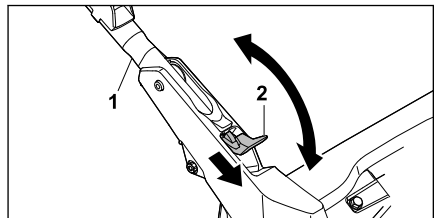
- ▶ Motor abstellen.
- ▶ Zündkerzenstecker abziehen.
- ▶ Rasenmäher auf eine ebene Fläche stellen.
- ▶ Anwerfgriff aus der Seilzugführung aushängen und langsam in Richtung Motor zurück führen.



- ▶ Lenker (1) festhalten.
 - ▶ Hebel (2) nach unten drücken und halten.
 - ▶ Lenker (1) zusammenklappen.
 - ▶ Hebel (2) loslassen.
- Der Lenker rastet hörbar ein.
- ▶ Zündkerzenstecker aufstecken.

8.3 Lenker einstellen

- ▶ Motor abstellen.
- ▶ Zündkerzenstecker abziehen.
- ▶ Rasenmäher auf eine ebene Fläche stellen.

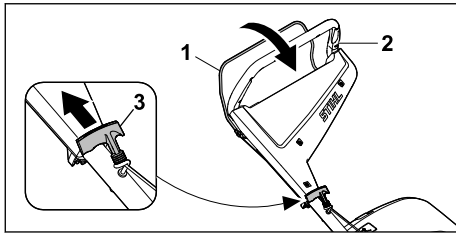


- ▶ Lenker (1) festhalten.
- ▶ Hebel (2) nach unten drücken und halten.
- ▶ Lenker (1) in die gewünschte Position stellen und darauf achten, dass der Lenker wieder vollständig einrastet.
- ▶ Hebel (2) loslassen.
- ▶ Zündkerzenstecker aufstecken.

9 Motor starten und abstellen

9.1 Motor starten

- ▶ Rasenmäher auf eine ebene Fläche stellen.



- ▶ Schaltbügel (1) mit der linken Hand zum Lenker (2) drücken und gedrückt halten.
- ▶ Anwerfgriff (3) mit der rechten Hand langsam bis zum spürbaren Widerstand herausziehen.
- ▶ So lange den Anwerfgriff (3) schnell herausziehen und zurückführen, bis der Motor läuft.
- ▶ Falls der Motor nicht startet: Gebrauchsanleitung des Motors beachten.

9.2 Motor abstellen

- ▶ Rasenmäher auf eine ebene Fläche stellen.
- ▶ Schaltbügel loslassen.
Der Motor geht aus.
- ▶ Benutzerposition verlassen.


10 Rasenmäher prüfen

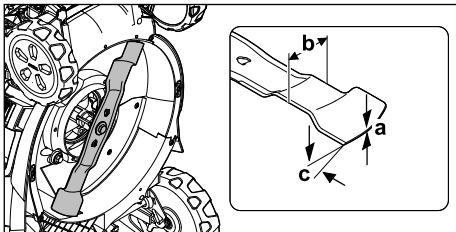
10.1 Bedienungselemente prüfen

Schaltbügel



- ▶ Motor abstellen.
- ▶ Schaltbügel vollständig in Richtung des Lenkers ziehen und wieder loslassen.
- ▶ Falls der Schaltbügel schwergängig ist oder nicht in die Ausgangsposition zurückfedert: Rasenmäher nicht verwenden und einen STIHL Fachhändler aufsuchen.
Der Schaltbügel ist defekt.

10.2 Messer prüfen

- ▶ Motor abstellen.
- ▶ Zündkerzenstecker abziehen.
- ▶ Rasenmäher aufstellen,  15.1.

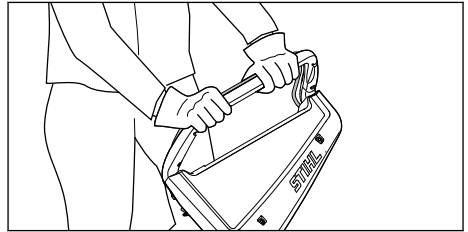


- ▶ Folgendes messen:
 - Stärke a
 - Breite b
 - Schärfwinkel c

- ▶ Falls die Mindeststärke oder die Mindestbreite unterschritten ist: Messer ersetzen,  19.2.
- ▶ Falls der Schärfwinkel nicht eingehalten ist: Messer schärfen,  19.2.
- ▶ Falls Unklarheiten bestehen: Einen STIHL Fachhändler aufsuchen.

11 Mit dem Rasenmäher arbeiten

11.1 Rasenmäher halten und führen



- ▶ Lenker mit beiden Händen so festhalten, dass die Daumen den Lenker umschließen.

11.2 Schnitthöhe einstellen

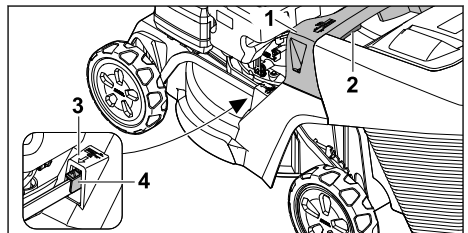
Es können 7 Schnitthöhen eingestellt werden:

- 20 mm = Position 1
- 30 mm = Position 2
- 40 mm = Position 3
- 55 mm = Position 4
- 70 mm = Position 5
- 85 mm = Position 6
- 100 mm = Position 7

Die Positionen sind auf dem Rasenmäher angegeben.

Schnitthöhe einstellen

- ▶ Motor abstellen.
Das Messer darf sich nicht drehen.
- ▶ Rasenmäher auf eine ebene Fläche stellen.

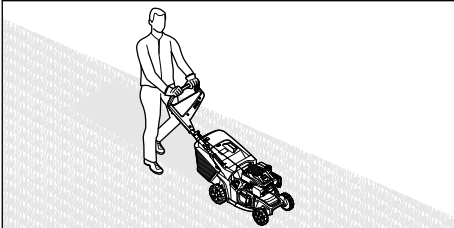


- ▶ Rasenmäher am Griff (1) festhalten.
- ▶ Hebel (2) drücken und halten.

- ▶ Rasenmäher durch Anheben und Absenken in die gewünschte Position stellen.
Die aktuelle Schnitthöhe kann an der Schnitthöhenanzeige (3) mit Hilfe der Markierung (4) abgelesen werden.
- ▶ Hebel (2) loslassen.
Der Rasenmäher rastet ein.

11.3 Mähen und mulchen

Der Rasenmäher ist mit einem Multimesser ausgestattet und kann zum Mähen oder Mulchen verwendet werden.

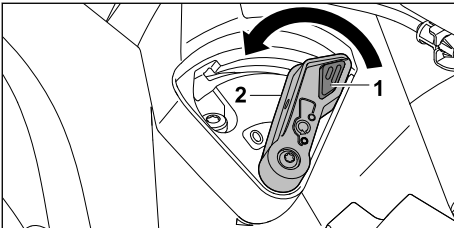


- ▶ Rasenmäher langsam und kontrolliert vorwärts schieben.

11.4 Mulchklappe öffnen und schließen

11.4.1 Mulchklappe öffnen

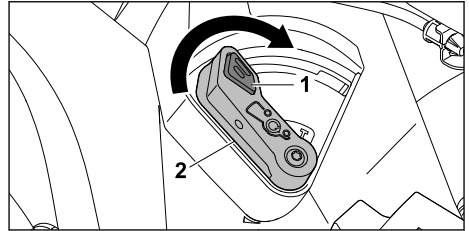
- ▶ Motor abstellen.
- ▶ Rasenmäher auf eine ebene Fläche stellen.



- ▶ Verriegelung (1) drücken und gedrückt halten.
- ▶ Hebel (2) in Position 0 stellen.
Die Mulchklappe ist geöffnet.
- ▶ Verriegelung (1) loslassen.

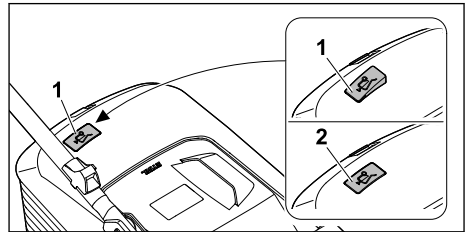
11.4.2 Mulchklappe schließen

- ▶ Motor abstellen.
- ▶ Rasenmäher auf eine ebene Fläche stellen.



- ▶ Verriegelung (1) drücken und gedrückt halten.
- ▶ Hebel (2) in Position I stellen.
Die Mulchklappe ist geschlossen.
- ▶ Verriegelung (1) loslassen.

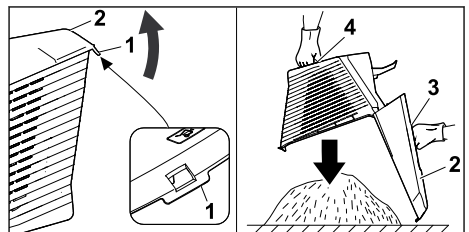
11.5 Grasfangkorb entleeren



Der vom Messer erzeugte Luftstrom hebt die Füllstandsanzeige (1) an. Ist der Grasfangkorb gefüllt, stoppt der Luftstrom. Ist der Luftstrom zu gering, fällt die Füllstandsanzeige (2) in den Ruhezustand zurück. Dies ist ein Hinweis den Grasfangkorb zu entleeren.

Die uneingeschränkte Funktion der Füllstandsanzeige ist nur bei optimalem Luftstrom gegeben. Äußere Einflüsse wie nasses, dichtes oder hohes Gras, niedrige Schnittstufen, Verschmutzung oder Ähnliches können den Luftstrom und die Funktion der Füllstandsanzeige beeinträchtigen.

- ▶ Falls die Füllstandsanzeige in den Ruhezustand zurückfällt: Grasfangkorb entleeren.
- ▶ Rasenmäher ausschalten.
- ▶ Grasfangkorb aushängen.



- ▶ Verschlusslasche (1) öffnen.
- ▶ Grasfangkorbberteil (2) am Griff (3) aufklappen und halten.

- ▶ Mit der zweiten Hand am unteren Haltegriff (4) festhalten.
- ▶ Grasfangkorb entleeren.
- ▶ Grasfangkorb zuklappen.
- ▶ Grasfangkorb einhängen.

12 Nach dem Arbeiten

12.1 Nach dem Arbeiten

- ▶ Motor abstellen.
- ▶ Falls der Rasenmäher nass ist: Rasenmäher trocken lassen.
- ▶ Rasenmäher reinigen.

13 Transportieren

13.1 Rasenmäher transportieren

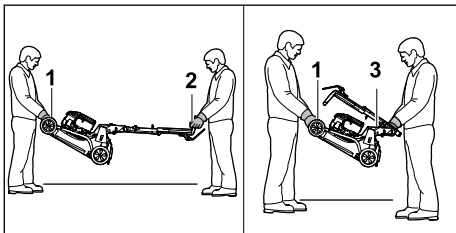
- ▶ Motor abstellen.
Das Messer darf sich nicht drehen.
- ▶ Zündkerzenstecker abziehen.

Rasenmäher schieben

- ▶ Rasenmäher langsam und kontrolliert vorwärts schieben.

Rasenmäher tragen

- ▶ Schutzhandschuhe tragen.
- ▶ Grasfangkorb aushängen.
- ▶ Verlängerung aushängen.



- ▶ Falls der Rasenmäher mit ausgeklapptem Lenker getragen wird:
 - ▶ Rasenmäher von einer Person mit beiden Händen am Transportgriff (1) festhalten und von einer anderen Person mit beiden Händen am Lenker (2) festhalten.
 - ▶ Rasenmäher zu zweit anheben und tragen.
- ▶ Falls der Rasenmäher mit zusammengeklapptem Lenker getragen wird:
 - ▶ Lenker zusammenklappen, 8.2.
 - ▶ Rasenmäher von einer Person mit beiden Händen am Transportgriff (1) festhalten und von einer anderen Person mit beiden Händen am Griff (3) festhalten.
 - ▶ Rasenmäher zu zweit anheben und tragen.

Rasenmäher in einem Fahrzeug transportieren

- ▶ Rasenmäher stehend so sichern, dass der Rasenmäher nicht umkippt und sich nicht bewegen kann.

14 Aufbewahren

14.1 Rasenmäher aufbewahren

- ▶ Motor abstellen und abkühlen lassen.
- ▶ Zündkerzenstecker abziehen.
- ▶ Rasenmäher so aufbewahren, dass folgende Bedingungen erfüllt sind:
 - Der Rasenmäher ist außerhalb der Reichweite von Kindern.
 - Der Rasenmäher ist sauber und trocken.
 - Der Rasenmäher kann nicht umkippen.
 - Der Rasenmäher kann nicht davonrollen.
 Falls der Rasenmäher länger als 3 Monate aufbewahrt wird, zusätzlich beachten:
 - ▶ Kraftstofftank leer fahren.
 - ▶ Kraftstofftank von einem STIHL Fachhändler reinigen lassen.
 - ▶ Motoröl so wechseln, wie es in der Gebrauchsanleitung des Motors angegeben ist.
 - ▶ Zündkerze herausdrehen und 3 ml Motoröl durch die Zündkerzenöffnung in den Motor füllen.
 - ▶ Anwerfgriff mehrmals herausziehen und zurückführen.

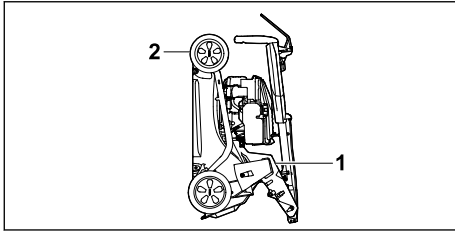


WARNUNG

- Wenn bei abgezogenem Zündkerzenstecker der Anwerfgriff herausgezogen wird, können Funken nach außen treten. Funken können austretende Benzindämpfe entzünden und Brände und Explosionen auslösen. Personen können schwer verletzt oder getötet werden und Sachschaden kann entstehen.
 - ▶ Zündkerzenstecker von der Zündkerzenöffnung weg halten.
 - ▶ Zündkerze eindrehen und fest anziehen.

14.2 Lagerposition

- Der Rasenmäher kann zur platzsparenden Lagerung zusammengeklappt werden.
- ▶ Rasenmäher auf eine ebene Fläche stellen.
 - ▶ Grasfangkorb aushängen.
 - ▶ Schnitthöhe in höchste Stellung bringen. 11.2

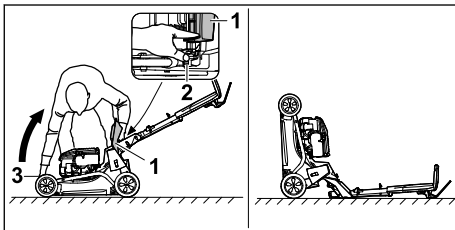


- ▶ Lenker zusammenklappen. 8.2
- ▶ Rasenmäher mit einer Hand am Griff (1) und mit der anderen Hand am Transportgriff (2) festhalten und nach hinten aufstellen.

15 Reinigen

15.1 Rasenmäher aufstellen

- ▶ Kraftstofftank leer fahren.
Der Motor geht aus.
- ▶ Zündkerzenstecker abziehen.
- ▶ Rasenmäher auf eine ebene Fläche stellen.
- ▶ Anwerfgriff aus Seilzugführung aushängen.
- ▶ Grasfangkorb aushängen.
- ▶ Schnitthöhe in höchste Stellung bringen, 11.2.
- ▶ Lenker in tiefste Stellung bringen, 8.3.



- ▶ Rechts neben das Gerät stellen.
- ▶ Auswurfklappe (1) öffnen und halten.
- ▶ Mit der linken Hand den Hebel (2) nach unten drücken und halten.
- ▶ Mit der rechten Hand den Rasenmäher am Transportgriff (3) festhalten und nach hinten aufstellen.

Der Rasenmäher steht stabil und kann gereinigt werden.

15.2 Rasenmäher reinigen

- ▶ Motor abstellen.
- ▶ Rasenmäher abkühlen lassen.
- ▶ Zündkerzenstecker abziehen.
- ▶ Rasenmäher mit einem feuchten Tuch reinigen.
- ▶ Lüftungsschlitze mit einem Pinsel reinigen.
- ▶ Rasenmäher aufstellen.

- ▶ Bereich um das Messer und das Messer mit einem Holzstab, einer weichen Bürste oder einem feuchten Tuch reinigen.
- ▶ Zündkerzenstecker aufstecken.

HINWEIS

- ▶ Die Reinigung mit einem Hochdruckreiniger oder Strahlwasser kann das Gerät beschädigen.
 - ▶ Gerät nicht mit einem Hochdruckreiniger oder Strahlwasser reinigen.

16 Warten

16.1 Wartungsintervalle

Wartungsintervalle sind abhängig von den Umgebungsbedingungen und den Arbeitsbedingungen. STIHL empfiehlt folgende Wartungsintervalle:

Motor

- ▶ Motor so warten, wie es in der Gebrauchsanleitung des Motors angegeben ist.

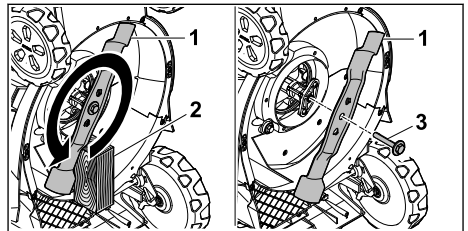
Rasenmäher

- ▶ Rasenmäher jährlich von einem STIHL Fachhändler prüfen lassen.

16.2 Messer abbauen und anbauen

16.2.1 Messer abbauen

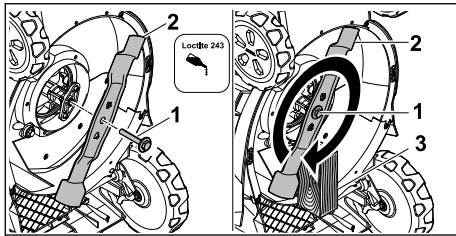
- ▶ Motor abstellen.
- ▶ Zündkerzenstecker abziehen.
- ▶ Rasenmäher aufstellen.



- ▶ Messer (1) mit einem Holzstück (2) blockieren.
- ▶ Schraube mit Scheibe (3) in Pfeilrichtung herausdrehen und abnehmen.
- ▶ Messer (1) abnehmen.
- ▶ Schraube mit Scheibe (3) entsorgen.
Für den Anbau des Messers (1) eine neue Schraube mit Scheibe verwenden.
- ▶ Zündkerzenstecker aufstecken.

16.2.2 Messer anbauen

- ▶ Motor abstellen.
- ▶ Zündkerzenstecker abziehen.
- ▶ Rasenmäher aufstellen.



- ▶ Schraubensicherung Loctite 243 auf das Gewinde der Schraube mit Scheibe (1) auftragen.
- ▶ Messer (2) so ansetzen, dass die Erhebungen auf der Anlagefläche in die Aussparungen greifen.
- ▶ Schraube mit Scheibe (1) eindrehen.
- ▶ Messer (2) mit einem Holzstück (3) blockieren.
- ▶ Schraube mit Scheibe (1) mit 60 Nm anziehen
- ▶ Zündkerzenstecker aufstecken.

16.3 Messer schärfen und auswuchten

Es erfordert viel Übung, das Messer richtig zu schärfen und auszuwuchten.

STIHL empfiehlt, das Messer von einem STIHL Fachhändler schärfen und auswuchten zu lassen.

Die aktuellen Adressen der Fachhändler sind bei der jeweiligen STIHL Landesvertretung unter www.stihl.com zu finden.

18 Störungen beheben

18.1 Störungen des Rasenmähers beheben

Störung	Ursache	Abhilfe
Der Motor lässt sich nicht starten.	Der Schaltbügel für Mähbetrieb ist nicht gedrückt.	▶ Motor so starten, wie es in dieser Gebrauchsanleitung beschrieben ist.
	Der Kraftstoffank ist leer.	▶ Rasenmäher betanken.
	Die Kraftstoffleitung ist verstopft.	▶ Einen STIHL Fachhändler aufsuchen.
	Es befindet sich schlechter, verschmutzter oder alter Kraftstoff im Tank.	▶ Frischen Markenkraftstoff Benzin bleifrei verwenden.
	Der Luftfilter ist verschmutzt.	▶ Luftfilter so reinigen oder ersetzen, wie es in der Gebrauchsanleitung des Motors beschrieben ist.
	Der Zündkerzenstecker ist von der Zündkerze abgezogen oder das Zündkabel schlecht am Stecker befestigt.	▶ Zündkerzenstecker aufstecken. ▶ Verbindung zwischen Zündkabel und Stecker prüfen.
Die Zündkerze ist verrußt, beschädigt oder der Elektrodenabstand ist falsch.	▶ Zündkerze reinigen oder ersetzen. ▶ Elektrodenabstand einstellen.	

! WARNUNG

- Die Schneidkanten des Messers sind scharf. Der Benutzer kann sich schneiden.
 - ▶ Schutzhandschuhe aus widerstandsfähigem Material tragen.
-
- ▶ Motor abstellen.
 - ▶ Zündkerzenstecker abziehen.
 - ▶ Rasenmäher aufstellen, 15.1.
 - ▶ Messer abbauen.
 - ▶ Messer schärfen. Dabei den Schärfwinkel beachten und das Messer kühlen, 19.2. Das Messer darf während des Schärfens nicht blau anlaufen.
 - ▶ Messer anbauen.
 - ▶ Zündkerzenstecker aufstecken.
 - ▶ Falls Unklarheiten bestehen: Einen STIHL Fachhändler aufsuchen.

17 Reparieren

17.1 Rasenmäher reparieren

Der Benutzer kann den Rasenmäher und das Messer nicht selbst reparieren.

- ▶ Falls der Rasenmäher oder das Messer beschädigt ist: Rasenmäher oder Messer nicht verwenden und einen STIHL Fachhändler aufsuchen.
- ▶ Falls Hinweisschilder unleserlich oder beschädigt sind: Hinweisschilder von einem STIHL Fachhändler ersetzen lassen.

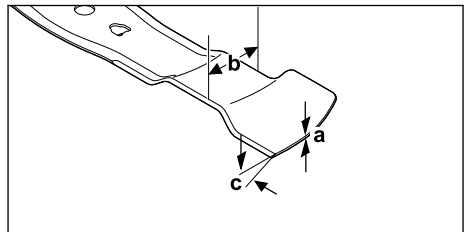
Störung	Ursache	Abhilfe
	Der Widerstand am Messer ist zu groß.	<ul style="list-style-type: none"> ▶ Größere Schnitthöhe einstellen. ▶ Motor in niedrigerem Gras starten.
Der Motor lässt sich schwer starten oder die Leistung des Motors lässt nach.	Das Rasenmähergehäuse ist verstopft.	Rasenmäher reinigen.
	Die Schnitthöhe ist zu tief eingestellt oder die Vorschubgeschwindigkeit ist zu groß.	Schnitthöhe anpassen oder langsamer mähen.
	Im Kraftstofftank und Vergaser ist Wasser oder der Vergaser ist verstopft.	Kraftstofftank entleeren, Kraftstoffleitung und Vergaser reinigen.
	Der Kraftstofftank ist verschmutzt.	Einen STIHL Fachhändler aufsuchen.
	Der Luftfilter ist verschmutzt.	Luftfilter so reinigen oder ersetzen, wie es in der Gebrauchsanleitung des Motors beschrieben ist.
	Die Zündkerze ist verrußt.	Zündkerze reinigen oder ersetzen.
Der Motor wird sehr heiß.	Der Ölstand vom Motoröl ist zu gering.	Motoröl auffüllen oder wechseln, wie es in der Gebrauchsanleitung des Motors beschrieben ist.
	Die Kühlrippen sind verschmutzt.	Rasenmäher reinigen.
Der Rasenmäher vibriert stark.	Das Messer ist beschädigt.	Messer ersetzen.
	Das Messer ist nicht richtig angebaut.	Messer anbauen.
Das Gras wird nicht sauber abgeschnitten.	Das Messer ist stumpf oder verschlissen.	Messer schärfen oder ersetzen.

19 Technische Daten

19.1 Rasenmäher STIHL RM 443.3

- Motortyp: STIHL EVC 200 C
- Hubraum: 139 cm³
- Leistung (P): 2,1 kW (2,8 PS) bei 2800/min
- Drehzahl (n): 2800/min
- Maximaler Inhalt des Kraftstofftanks: 0,9 l
- Gewicht (m): 28 kg
- Maximaler Inhalt des Grasfangkorbs: 52 l
- Schnittbreite: 41 cm

19.2 Messer



- Mindeststärke a: 1,6 mm
- Mindestbreite b: 55 mm
- Schärfwinkel c: 30°

19.3 Schallwerte und Vibrationswerte

Der K-Wert für den Schalldruckpegel beträgt 2 dB(A). Der K-Wert für den Schalleistungspegel

beträgt 2,2 dB(A). Der K-Wert für den Vibrationswert beträgt 2,2 m/s².

- Schalldruckpegel L_{pA} gemessen nach EN ISO 5395-2: 79 dB(A)
- Garantierter Schalleistungspegel $L_{WA,d}$ gemessen nach 2000/14/EG: 93 dB(A)
- Vibrationswert a_{nv} Lenker, gemessen nach EN ISO 5395-2: 4,4 m/s²

Informationen zur Erfüllung der Arbeitgeberrichtlinie Vibration 2002/44/EG sind unter www.stihl.com/vib angegeben.

19.4 REACH

REACH bezeichnet eine EG-Verordnung zur Registrierung, Bewertung und Zulassung von Chemikalien.

Informationen zur Erfüllung der REACH Verordnung sind unter www.stihl.com/reach angegeben.

20 Ersatzteile und Zubehör

20.1 Ersatzteile und Zubehör

STIHL Diese Symbole kennzeichnen original STIHL Ersatzteile und original STIHL Zubehör.

STIHL empfiehlt, original STIHL Ersatzteile und original STIHL Zubehör zu verwenden.

Ersatzteile und Zubehör anderer Hersteller können durch STIHL hinsichtlich Zuverlässigkeit, Sicherheit und Eignung trotz laufender Marktbeobachtung nicht beurteilt werden und STIHL kann für deren Einsatz auch nicht einstehen.

Original STIHL Ersatzteile und original STIHL Zubehör sind bei einem STIHL Fachhändler erhältlich.

20.2 Wichtige Ersatzteile

- Messer: WA40 702 0105
- Messerschraube mit Scheibe: 0000 951 3505

21 Entsorgen

21.1 Rasenmäher entsorgen

Informationen zur Entsorgung sind bei der örtlichen Verwaltung oder bei einem STIHL Fachhändler erhältlich.

Eine unsachgemäße Entsorgung kann die Gesundheit schädigen und die Umwelt belasten.

- ▶ STIHL Produkte einschließlich Verpackung gemäß den örtlichen Vorschriften einer geeigneten

neten Sammelstelle für Wiederverwertung zuführen.

- ▶ Nicht mit dem Hausmüll entsorgen.

22 EU-Konformitätserklärung

22.1 Rasenmäher STIHL RM 443.3

STIHL Tirol GmbH
Hans Peter Stihl-Straße 5
6336 Langkampfen
Österreich

erklärt in alleiniger Verantwortung, dass

- Bauart: Rasenmäher
- Fabrikmarke: STIHL
- Typ: RM 443.3
- Schnittbreite: 41 cm
- Serienidentifizierung: WB40

den einschlägigen Bestimmungen der Richtlinien 2000/14/EG, 2006/42/EG, 2014/30/EU und 2011/65/EU entspricht und in Übereinstimmung mit den jeweils zum Produktionsdatum gültigen Versionen der folgenden Normen entwickelt und gefertigt worden ist: EN ISO 5395-1, EN ISO 5395-2 und EN ISO 14982.

Beteiligte benannte Stelle:
TÜV Rheinland LGA Products GmbH
Tillystraße 2
90431 Nürnberg, DE

Zur Ermittlung des gemessenen und des garantierten Schalleistungspegels wurde nach Richtlinie 2000/14/EG, Anhang VIII verfahren.

Gemessener Schalleistungspegel: 91,2 dB(A)

Garantierter Schalleistungspegel: 93 dB(A)

Die Technischen Unterlagen sind bei der STIHL Tirol GmbH aufbewahrt.

Das Baujahr und die Maschinenummer sind auf dem Rasenmäher angegeben.

Langkampfen, 27.11.2023

STIHL Tirol GmbH

i. V. 

Matthias Fleischer, Leiter Produktentwicklung

i. V. 

Sven Zimmermann, Hauptabteilungsleiter
Qualität

23 UKCA-Konformitätserklärung

23.1 Rasenmäher STIHL RM 443.3

STIHL Tirol GmbH
Hans Peter Stihl-Straße 5
6336 Langkampfen
Österreich

erklärt in alleiniger Verantwortung, dass

- Bauart: Rasenmäher
- Fabrikmarke: STIHL
- Typ: RM 443.3
- Schnittbreite: 41 cm
- Serienidentifizierung: WB40

den einschlägigen Bestimmungen der UK-Verordnungen Noise Emission in the Environment by Equipment for use Outdoors Regulations 2001, Supply of Machinery (Safety) Regulations 2008, Electromagnetic Compatibility Regulations 2016 and The Restriction of the Use of Certain Hazardous Substances in Electrical and Electronic Equipment Regulations 2012 entspricht und in Übereinstimmung mit den jeweils zum Produktionsdatum gültigen Versionen der folgenden Normen entwickelt und gefertigt worden ist: EN ISO 5395-1, EN ISO 5395-2 und EN ISO 14982.

Beteiligte benannte Stelle:
TUV Rheinland UK LTD
1011 Stratford Road
Solihull, B90 4BN

Zur Ermittlung des gemessenen und des garantierten Schalleistungspegels wurde nach UK-Verordnung Noise Emission in the Environment by Equipment for use Outdoors Regulations 2001, Schedule 11 verfahren.

- Gemessener Schalleistungspegel: 91,2 dB(A)
- Garantierter Schalleistungspegel: 93 dB(A)

Die Technischen Unterlagen sind bei der STIHL Tirol GmbH aufbewahrt.

Das Baujahr und die Maschinennummer sind auf dem Rasenmäher angegeben.

Langkampfen, 27.11.2023

STIHL Tirol GmbH

i. V. 

Matthias Fleischer, Leiter Produktentwicklung



i. V.

Sven Zimmermann, Hauptabteilungsleiter
Qualität

24 Anschriften

STIHL Hauptverwaltung

ANDREAS STIHL AG & Co. KG
Postfach 1771
D-71307 Waiblingen

STIHL Vertriebsgesellschaften

DEUTSCHLAND

STIHL Vertriebszentrale AG & Co. KG
Robert-Bosch-Straße 13
64807 Dieburg
Telefon: +49 6071 3055358

ÖSTERREICH

STIHL Ges.m.b.H.
Fachmarktstraße 7
2334 Vösendorf
Telefon: +43 1 86596370

SCHWEIZ

STIHL Vertriebs AG
Isenrietstraße 4
8617 Mönchaltorf
Telefon: +41 44 9493030

Contents

1	Introduction.....	21
2	Guide to Using this Manual.....	21
3	Overview.....	21
4	Safety Precautions.....	22
5	Preparing the Lawn Mower for Operation.....	28
6	Assembling the Lawn Mower.....	28
7	Refuelling the Lawn Mower.....	29
8	Adjusting the Lawn Mower for the User....	29
9	Starting and Stopping the Engine.....	30
10	Checking the Lawn Mower.....	31
11	Operating the Lawn Mower.....	31
12	After Finishing Work.....	32
13	Transporting.....	33
14	Storing.....	33
15	Cleaning.....	33
16	Maintenance.....	34
17	Repairing.....	35
18	Troubleshooting.....	35
19	Specifications.....	36
20	Spare Parts and Accessories.....	36
21	Disposal.....	36