



FR

DE

IT

ES

MODE D'EMPLOI

BEDIENUNGSANLEITUNG
MANUALE DI ISTRUZIONI
MANUAL DE INSTRUCCIONES

FR - Avant d'utiliser le produit, lisez les informations contenues dans le mode d'emploi et respectez toutes les instructions données.

DE - Lesen Sie vor dem Gebrauch die Informationen innerhalb der Bedienungsanleitung und beachten Sie alle mitgelieferten Anweisungen.

IT - Prima dell'uso, leggere le informazioni contenute nelle istruzioni per l'uso e rispettare tutte le indicazioni fornite.

ES - Antes de utilizarlo, lea la información contenida en el manual de instrucciones y respete todas las instrucciones facilitadas.

Biogents CO₂ CONTROL SET™



Voir les vidéos
Videos ansehen
Guarda i video
Ver los vídeos



SOMMAIRE | INHALTSVERZEICHNIS INDICE | TABLA DE CONTENIDO

FR

• Mode d'emploi	03
• Que contient ma boîte ?	04
• Le montage est facile	05
• Options CO ₂	07
• Informations sur le CO ₂	08
• Raccordement d'une bouteille de CO ₂ 5-10 kg	09
• Raccordement d'une bouteille de CO ₂ de 425 g	10
• MyBiogents APP	11
• Le programmeur de CO ₂	12
• Installation avec le piège BG-Mosquitaire	13
• Avertissement - Consignes de sécurité	14
• Données techniques	51
• Contact & garantie fabricant	52

IT

• Manuale di istruzioni	27
• Cosa c'è nella mia scatola?	28
• Il montaggio è semplice	29
• Opzioni CO ₂	31
• Informazioni sulla CO ₂	32
• Collegamento di una bombola di CO ₂ 5-10 kg	33
• Collegamento di una bombola di CO ₂ da 425 g	34
• MyBiogents APP	35
• Il programmatore di CO ₂	36
• Installazione con la trappola BG-Mosquitaire	37
• Avvertenze - Indicazioni di sicurezza	38
• Dati tecnici	51
• Contatti e garanzia del produttore	52

DE

• Bedienungsanleitung	15
• Was ist enthalten?	16
• Die Montage ist ganz einfach	17
• CO ₂ -Optionen	19
• Informationen zu CO ₂	20
• Anschluss einer CO ₂ -Gasflasche 5-10 kg	21
• Anschluss einer CO ₂ -Gasflasche 425 g	22
• MyBiogents APP	23
• Der CO ₂ -Controller	24
• Installation mit der BG-Mosquitaire-Falle	25
• Sicherheitsvorschriften und Warnhinweise	26
• Technische Daten	51
• Kontakt & Herstellergarantie	52

ES

• Manual de uso	39
• ¿Qué contiene la caja?	40
• Montar es fácil	41
• Opciones de CO ₂	43
• Información sobre el CO ₂	44
• Conexión de una botella de CO ₂ de 5-10 kg	45
• Conexión de una botella de CO ₂ de 425 g	46
• MyBiogents APP	47
• El programador de CO ₂	48
• Instalación con la trampa BG-Mosquitaire	49
• Instrucciones de seguridad y advertencias	50
• Datos técnicos	51
• Contacto y garantía del fabricante	52



BEDIENUNGSANLEITUNG

DE

Informationen zum Produkt

Modell: Biogents CO₂ CONTROL SET

Modell-Nr.: 20090

Verwendungszweck & Funktionsprinzip

Der Lockstoff Biogents SWEETSCENT sorgt in Kombination mit der Mückenfalle Biogents AERO TRAP bereits für eine sehr effektive Anlockung von Tigermücken und ermöglicht hervorragende Fangraten.

Durch die Zugabe von Kohlendioxid (CO₂), das die menschliche Atmung imitiert, kann die Fangrate jedoch nochmals deutlich erhöht werden. Mit dem Biogents CO₂ CONTROL SET und der MyBiogents APP lässt sich die CO₂-Abgabe präzise einstellen und optimal steuern:

CO₂ CONTROL SET

- **Erhöhung der Anzahl der gefangenen Tigermücken** um den **Faktor 5****
- **Fangen aller anderen Mückenarten**, einschließlich Haus- und Überschwemmungsmücken
- Kompatibel mit allen gängigen CO₂-Gasflaschen inkl. Sprudelwasser CO₂-Zylinder (425 g mit Schraubverschluss)*

MyBiogents APP

- Einstellung der CO₂-Abgabe (mit optimierten Zeitfenstern)
- Benachrichtigung bei CO₂- und Lockstoffwechsel
- Tipps, Erklärungen und Videos



* Die CO₂-Flasche wird nicht mitgeliefert.

** Im Vergleich zur Verwendung der Falle ohne CO₂.

DE



WAS IST ENTHALTEN?

DE

- ① CO₂-Controller Bluetooth® Gerät
- ② Stromkabel (2 m)
- ③ Y-Stromverteiler
- ④ CO₂-Düse
- ⑤ CO₂-Schlauch (2 m)

Zubehör für CO₂-Flasche, 425 g

- ⑥ Adapter
- ⑦ Gehäuse
- ⑧ Verankerung für Gehäuse

Info zur BG-Mosquitaire-Falle

Falls Sie eine **BG-Mosquitaire-Falle** besitzen, benötigen Sie ein **Kompatibilitäts-Set**, das Sie hier **kostenlos** bestellen können:



Informationen zur Installation finden Sie auf **Seite 25**



Zur Installation benötigen Sie:





DIE MONTAGE IST EINFACH!

MIT DER AERO TRAP



AERO TRAP

Wenn Sie eine BG-Mosquitaire nutzen, gehen Sie bitte zu Seite 25



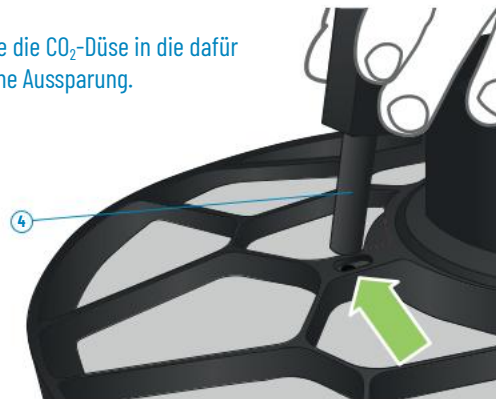
BG-Mosquitaire

Anschluss des CO₂-Schlauchs

- A** Entfernen Sie zunächst die Abdeckung „CO₂“ auf der Oberseite der Falle.

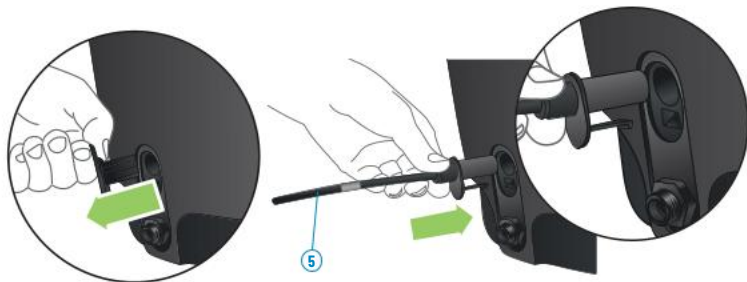


- B** Stecken Sie die CO₂-Düse in die dafür vorgesehene Aussparung.

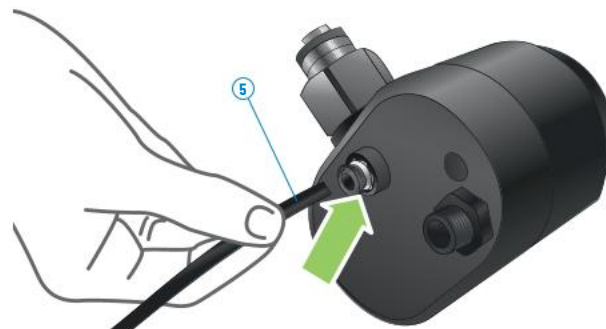


DE

- C** Entfernen Sie die Abdeckung an der Seite der Falle und stecken Sie das Ende des CO₂-Schlauchs mit dem Adapter ein. Bitte beachten: Einmal eingesteckt, lässt er sich nicht mehr entfernen.



- D** Stecken Sie das andere Ende des CO₂-Schlauchs fest in den CO₂-Controller.





DIE MONTAGE IST EINFACH!

Anschluss der Stromkabel

Anschluss der Falle an den Strom

DE

- E** Verbinden Sie nun einen Anschluss des Y-Stromverteilers mit der Falle. Wenn Sie Ihre Falle bereits ohne CO₂ angeschlossen haben, ziehen Sie bitte den Netzstecker ab und ersetzen Sie ihn durch den Y-Stromverteiler.

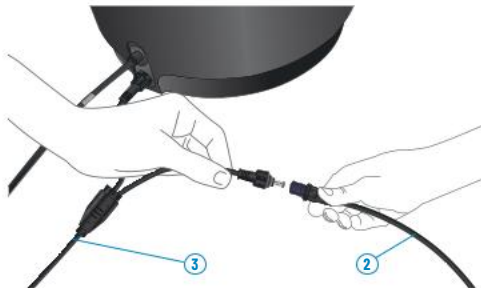


- F** Schließen Sie das Stromkabel der Falle (im Lieferumfang der AERO TRAP enthalten) an den Y-Stromverteiler an und verbinden Sie das andere Ende des Stromkabels mit dem Netzteil (im Lieferumfang der AERO TRAP enthalten). Schließen Sie das Netzteil an eine sichere, vor Wasser geschützte Steckdose an. Die Klappe öffnet sich, wenn die Falle läuft.



Anschluss des CO₂-Controllers an die Falle

- G** Verbinden Sie das Stromkabel für den CO₂-Controller mit dem verbliebenen Anschluss des Y-Stromverteilers.



- H** Verbinden Sie das andere Ende des Stromkabels mit dem CO₂-Controller und fixieren Sie die Verbindung durch Drehen des Sicherungsrings.



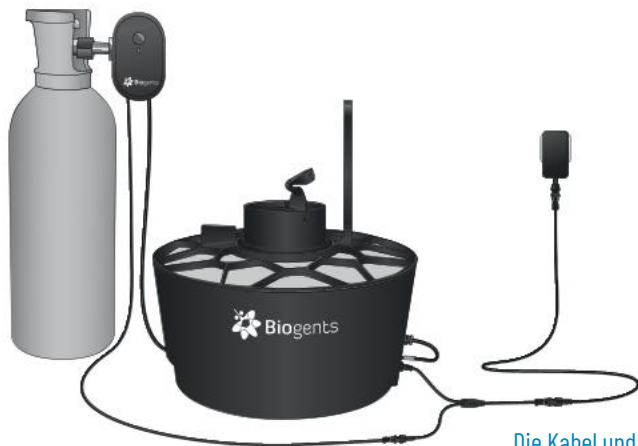


ZWEI CO₂-OPTIONEN FÜR ZWEI VERWENDUNGSZWECKE

Das CO₂ CONTROL SET ist kompatibel
mit den gängigen CO₂-Gasflaschen

Langfristiger Boost

Anschluss an eine 5- bis 10-kg-CO₂-Flasche für eine langfristige Steigerung der Fangrate und maximale Effizienz. Weitere Informationen finden Sie auf Seite 21.



Die Kabel und der CO₂-Controller sind wasserresistent

Bitte beachten:

Die Verwendung von CO₂ ersetzt die Verwendung des Lockstoffs Biogents SWEETSCENT **nicht**: Erst die Kombination beider Lockstoffe ahmt die Anwesenheit eines Menschen möglichst realistisch nach! (Siehe Anweisungen in der Bedienungsanleitung der AERO TRAP)

Boost bis zu 3-Tagen

Anschluss an einen 425 g Sprudelwasser CO₂-Zylinder (mit Schraubverschluss) für einen Boost bis zu 3-Tagen: für Wochenenden, Zeiten mit starker Mückenplage oder, um die Verwendung von CO₂ mit Ihrer Falle ganz einfach auszuprobieren! Weitere Informationen finden Sie auf Seite 22.



Schraub-
verschluss



DE



INFORMATIONEN ZU CO₂

DE

WOHER BEKOMME ICH CO₂?

Das CO₂ CONTROL SET benötigt eine CO₂-Flasche, die nicht im Lieferumfang enthalten ist.

LANGFRISTIGER BOOST

Für einen langhaltenden Boost empfehlen wir die Verwendung einer 10-kg-Flasche, die im Fachhandel oder im Online-Handel erhältlich ist.

**BEZUGSQUELLEN
UND WEITERE
INFORMATIONEN
FINDEN SIE HIER:**



BOOST BIS ZU 3-TAGE

Für einen Boost bis zu 3 Tagen empfehlen wir Sprudelwasser CO₂-Zylinder (425 g mit Schraubverschluss), die **im Einzelhandel erhältlich** sind.

WIE WIRD DIE CO₂ FLASCHE INSTALLIERT?



Keine direkte Sonne



Außenbereich



Aufrechte Position



WIE LANGE HÄLT DIE CO₂-FLASCHE?

Empfohlenes Zeitfenster
für die CO₂-Abgabe:

Geschätzte Haltbarkeit der CO₂-Flasche:
425 g-Flasche: 10 kg-Flasche:

HAUSMÜCKEN	3:00 - 5:00 20:00 - 24:00	 3 Tage	 80 Tage
ÜBERSCHWEMMUNGS- MÜCKEN	7:00-23:00	 1,5 Tage	 30 Tage
TIGERMÜCKEN	8:00 - 10:00 16:00 - 23:00	 2 Tage	 50 Tage

Sie sind sich nicht sicher, um welche Mückenart es sich handelt?

Die MyBiogents APP hilft Ihnen, die Mückenart zu identifizieren.



ANSCHLUSS EINER GASFLASCHE 5-10 KG

Langfristiger Boost:
Biogents empfiehlt 10-kg-Gasflaschen

- A** Schrauben Sie die Mutter des CO₂-Controllers auf die CO₂-Flasche. Ziehen Sie die Mutter mit Hilfe eines 27er Maulschlüssels oder eines Schraubenschlüssels fest, um das Entweichen von Gas zu verhindern.



- B** Öffnen Sie das Ventil der CO₂-Flasche durch Drehen gegen den Uhrzeigersinn.



DE



C **MyBiogents APP**

Die Steuerung und Einstellung des CO₂-Controllers erfolgen über die **MyBiogents APP**

Weiter auf **Seite 23**



ANSCHLUSS EINES 425-g-CO₂-ZYLINDERS

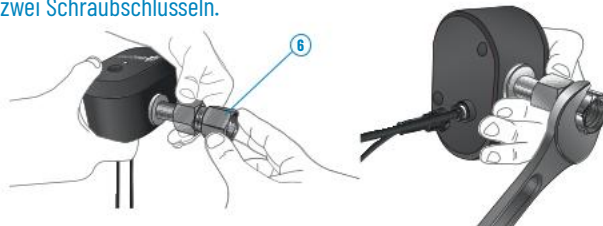
3-Tages-Boost: Anschluss eines Sprudelwasser
CO₂-Zylinders (425 g mit Schraubverschluss)

DE

- A** Schieben Sie die Mutter so weit nach vorne, bis das Gewinde im Inneren sichtbar ist.



- B** Schrauben Sie den Adapter-Anschluss für den CO₂-Zylinder (425 g) mit Hilfe eines 27er Maulschlüssels oder Schraubenschlüssels auf den CO₂-Controller.
- Bitte beachten:** Verwenden Sie unbedingt einen Schlüssel, um ein Austreten von Gas zu vermeiden. Arbeiten Sie gegebenenfalls mit zwei Schraubenschlüsseln.



- C** Montieren Sie die Halterung und stellen Sie den CO₂-Zylinder hinein.



- D** Um das Gehäuse für einen Halt im Boden zu fixieren, stecken Sie die Verankerung in das Gehäuse.



- E** Schrauben Sie den CO₂-Controller im Uhrzeigersinn auf die Flasche und ziehen Sie die Mutter mit Hilfe eines 27er Maulschlüssels oder eines Schraubenschlüssels fest.



- Bitte beachten:** Verwenden Sie unbedingt einen Schlüssel, um ein Austreten von Gas zu vermeiden.

F MyBiogents APP Weiter auf Seite 23





STEUERUNG ÜBER APP

MyBiogents APP
MIT BLUETOOTH®-VERBINDUNG

Installieren Sie die MyBiogents APP, um das CO₂ CONTROL SET in Betrieb zu nehmen:

Android



Apple



MyBiogents APP

- Einstellung der CO₂-Abgabe
- Benachrichtigung bei CO₂- und Lockstoffwechsel
- Tipps, Erklärungen und Videos



Fügen Sie Ihren CO₂-Controller hinzu



Fügen Sie Ihre CO₂-Flasche hinzu



Wählen Sie ein vordefiniertes oder frei einstellbares Zeitfenster für die CO₂-Abgabe



... und los geht's!

DE

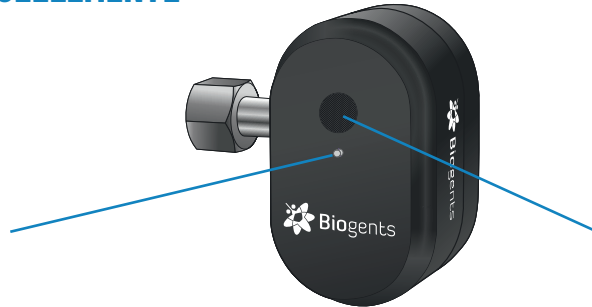
Der Biogents CO₂-Controller kommuniziert über Bluetooth mit der MyBiogents APP und kann Firmware-Updates vom sicheren Cloud-Server von Biogents empfangen. Es werden keine personenbezogenen Daten direkt vom Gerät erfasst oder übertragen. Einzelheiten zur Datenverarbeitung im Zusammenhang mit der App und den verbundenen Diensten finden Sie in der Datenschutzerklärung unter www.biogents.com.



DER CO₂-CONTROLLER

BEDIEN- UND ANZEIGEELEMENTE

DE



LED

- Bluetooth-Verbindung:
 - Blinkendes blaues Licht: Suche nach einem Gerät für die Bluetooth-Verbindung.
 - Dauerhaft blaues Licht: Bluetooth-Verbindung hergestellt.
- Dauerhaft grünes Licht:
 - Das Gerät ist aktiv und meldet keine Probleme.
- Störungsfall:
 - Langsames rotes Blinken: Die CO₂-Flasche ist leer, bitte austauschen.
 - Schnelles rotes Blinken: CO₂-Leck, bitte den Anschluss der CO₂-Flasche am CO₂-Controller überprüfen.
- Kein Licht:
 - Der CO₂-Controller wird nicht mit Strom versorgt.

TASTE

- Um neue Bluetooth-Geräte zu verbinden, halten Sie die Taste gedrückt, bis das Licht blau blinkt.
- Um den CO₂-Controller zurückzusetzen, drücken Sie die Taste 10 Sekunden lang. Sobald nach dem blauen Blinken ein rotes Licht aufleuchtet und wieder erlischt, ist der CO₂-Controller zurückgesetzt.
- Bei einem CO₂-Leck drücken Sie nach der Reparatur kurz die Taste, um den CO₂-Controller zurückzusetzen.



INSTALLATION MIT DER BG-MOSQUITAIRE FALLE

Kompatibilitäts-Set für
die BG-Mosquitaire hier
kostenlos erhältlich:



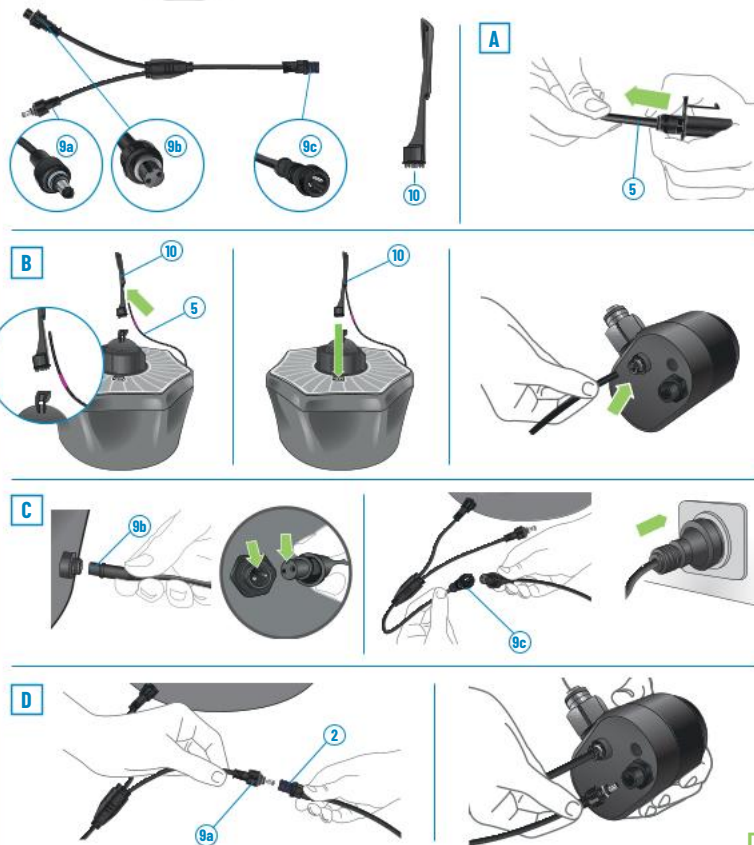
Was ist im Kompatibilitäts-Set enthalten?

- 9 Y-Stromverteiler Adapter für BG-Mosquitaire Falle (Typ II und Typ IV)
 - 9a für den Anschluss an den CO₂-Controller
 - 9b für den Anschluss an die Falle
 - 9c für den Anschluss an das Stromkabel
- 10 CO₂-Düse für die BG-Mosquitaire Falle

Folgen Sie einfach diesen Schritten:

- A Ziehen Sie den Adapter vom CO₂-Schlauch 5 ab, indem Sie auf das Ende des Adapters drücken und ziehen.
- B Stecken Sie das Ende des CO₂-Schlauchs 5 mit dem lilafarbenen Einsatz in die Öffnung in der Mitte der CO₂-Düse 10. Entfernen Sie den CO₂-Aufkleber auf der Fallenoberseite und stecken Sie die CO₂-Düse mit dem CO₂-Schlauch in die drei Öffnungen. Stecken Sie das andere Ende des CO₂-Schlauchs fest in den CO₂-Controller.
- C Verbinden Sie den Anschluss 9b des Y-Stromverteilers mit der Falle. Verbinden Sie den Anschluss 9c mit dem Netzkabel. Schließen Sie das Netzteil an eine sichere, vor Wasser geschützte Steckdose an.
- D Schließen Sie das Stromkabel 2 für den CO₂-Controller an den Anschluss 9a an. Verbinden Sie das Stromkabel 2 mit dem CO₂-Controller und fixieren Sie es durch Drehen des Sicherungsringes.

Fahren Sie mit den CO₂-Optionen auf Seite 19 fort.





SICHERHEITSVORSCHRIFTEN UND WARNUNGEN

DE

Biogents CO₂ CONTROL SET

- Bevor Sie das Biogents CO₂ CONTROL SET in Betrieb nehmen, lesen Sie diese Bedienungsanleitung bitte sorgfältig durch.
- Das Biogents CO₂ CONTROL SET darf nur im Außenbereich verwendet werden.
- Dieses Gerät kann von Kindern ab 8 Jahren und von Personen mit eingeschränkten körperlichen, sensorischen oder geistigen Fähigkeiten oder ohne Erfahrung oder Kenntnisse verwendet werden, wenn sie angemessen beaufsichtigt werden oder wenn ihnen Anweisungen zur sicheren Verwendung des Geräts gegeben wurden und sie die damit verbundenen Risiken verstanden haben. Kinder dürfen nicht mit dem Gerät spielen. Die Reinigung und Wartung durch den Benutzer darf nicht von Kindern ohne Aufsicht durchgeführt werden.
- Das Biogents CO₂ CONTROL SET sollte außerhalb der Reichweite von Kindern aufbewahrt werden.
- Verwenden Sie nur Zubehör und Ersatzteile, die vom Hersteller empfohlen werden. Die Verwendung fremder Netze kann die Fangquote der Falle erheblich beeinträchtigen oder ihre Funktion vollkommen unterbinden.
- Befestigen Sie die CO₂-Flasche senkrecht an einer stabilen Halterung, damit sie immer aufrecht steht. CO₂-Flaschen, die nicht senkrecht aufgestellt sind, stellen ein Sicherheitsrisiko dar.
- Kohlendioxid (CO₂) kann von verschiedenen Herstellern bezogen werden. Befolgen Sie immer die Anweisungen und Sicherheitsvorschriften des Herstellers beziehungsweise des Lieferanten.
- Biogents übernimmt keine Haftung für Schäden am Produkt, die durch die Verwendung von nicht originalen Zubehörteilen entstehen.
- Reparaturen an dem Biogents CO₂ CONTROL SET sollten nur von qualifizierten Fachkräften und mit Originalteilen durchgeführt werden.
- Das Gerät darf nur mit einer sehr niedrigen Sicherheitsspannung betrieben werden, die der Kennzeichnung des Geräts entspricht.



CONEXIÓN DE UNA BOTELLA DE CO₂ DE 5-10 KG

Impulso permanente: Biogents recomienda el uso de botellas de gas de 10 kg.

- A** Atornille la tuerca del programador a la botella de CO₂. Apriete la tuerca con una llave de horquilla de 27 mm o una llave inglesa para evitar fugas de gas.



- B** Abra la válvula de la botella de CO₂ girándola en sentido antihorario.



ES



- C** **MyBiogents APP**

El control y el ajuste del programador se efectúan a través de la aplicación **MyBiogents APP**
Continúa en la **página 47**