

beurer Набор принадлежностей



Содержание

1. Для ознакомления	2
2. Подготовка к работе	6
3. Указания по размещению электродов.....	6
4. Запасные части и детали, подверженные быстрому износу	8

1. Для ознакомления

Уважаемый покупатель!

Благодарим Вас за выбор продукции нашей фирмы. Мы производим тщательно протестированные, высококачественные изделия для обогрева, измерения температуры и массы тела, кровяного давления, пульса, а также для легкой терапии, массажа и очистки воздуха. Внимательно прочтите данное краткое руководство, сохраните его для последующего использования, храните его в доступном для других пользователей месте и следуйте его указаниям.

С наилучшими пожеланиями,
компания Beurer



ПРЕДОСТЕРЕЖЕНИЕ

Данные электроды предназначены исключительно для использования с тренажерами для мышц живота EM 32, EM 37 и EM 39.

Перед первым использованием обязательно прочитайте подробное руководство по применению пояса (EM32, EM 37 или EM 39), включая все предостережения и указания по технике безопасности! Данное краткое руководство не заменяет полное руководство по применению!



Указание

Для продления срока службы электродов используйте их исключительно на чистой коже, по возможности предварительно удалив с нее волосы и обезжирив ее. Не используйте изношенные электроды — в этом случае может быть нарушено распределение тока по всей поверхности, что может вызвать раздражение кожи.

Рекомендуется производить замену электродов не реже чем после 20 применений. Если электроды частично придут в негодность раньше, чем через 20 применений, их необходимо заменить еще до истечения указанного срока.

Комплект поставки

- 2 самоклеящихся электрода (45 x 45 мм)
- 1 соединительный кабель
- 1 краткое руководство



МЕРЫ ПРЕДОСТОРОЖНОСТИ


- Удаляйте электроды и кабель осторожно, чтобы предотвратить повреждение чувствительной кожи.
- Не подвергайте электроды и кабель воздействию прямых солнечных лучей или высоких температур.
- Из гигиенических соображений электродами может пользоваться только один человек.
- Для удаления или перемещения электродов необходимо предварительно отключить прибор или соответствующий канал, чтобы избежать нежелательного раздражения.
- Не модифицируйте электроды (например, обрезая их). Это приводит к повышению плотности тока и может представлять опасность (макс. рекомендуемое значение выходных сигналов для электродов 9 мА/см^2 , эффективная плотность тока выше 2 мА/см^2 требует повышенного внимания).

- Следите за тем, чтобы во время стимуляции металлические объекты, например пряжки ремней или цепочки, не соприкасались с электродами. Если в зоне применения имеются украшения или пирсинг (например, в пупке), то перед использованием прибора их необходимо снять, т. к. в противном случае можно получить точечные ожоги.
- Во избежание возможных опасностей храните электроды и кабель в недоступном для детей месте.
- Не путайте кабель электродов и контакты с наушниками или другими приборами, не подключайте электроды к другим приборам.
- Не используйте данный прибор EMS одновременно с другими приборами, посылающими электрические импульсы Вашему телу.
- Не рекомендуется предварительная обработка кожи жирным кремом или мазью, поскольку это сильно увеличит износ электродов и может привести к неприятным скачкам тока.
- Электроды и кабель не предназначены для использования детьми или людьми с ограниченными физическими, сенсорными (например, с отсутствием болевой чувствительности) или умственными способностями, с недостаточными знаниями и/или опытом. Исключение составляют случаи, когда за ними осуществляется надлежащий надзор или если они получили инструкции по использованию прибора.

- При наличии повреждений не используйте электроды и кабель, обратитесь к продавцу или по указанному адресу сервисной службы.
- Проверьте электроды и кабель на наличие признаков износа или повреждений. При наличии таких признаков, а также если электроды и кабель использовались не по назначению, необходимо перед очередным применением обратиться к производителю или продавцу.

2. Подготовка к работе

1. Подключите соединительный кабель к электродам (рис. 1).

 Для удобного подключения электроды оснащены зажимом.

2. Введите штекер соединительного кабеля в разъем на стороне прибора.

3. Не тяните, не перекручивайте и не перегибайте провода.

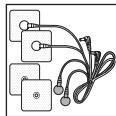


Рис. 1

3. Указания по размещению электродов

Правильное размещение электродов важно для успешного применения стимуляции.

Расстояние между электродами

Чем больше расстояние между электродами, тем больше площадь стимулируемой ткани. Это относится к плоским и вогнутым участкам тела. Однако с увеличением расстояния между электродами уменьшается сила стимуляции

ткани. Это значит, что при выборе большего расстояния между электродами стимулируется большая площадь, но с меньшей силой. Для увеличения стимуляции необходимо повысить интенсивность импульса.

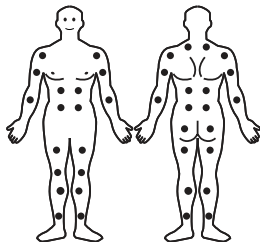
Указание по выбору расстояния между электродами:

- рекомендуемое расстояние: прибл. 5–15 см,
- меньше 5 см: сильная стимуляция поверхностных структур,
- больше 15 см: очень слабая стимуляция структур с большой площадью и вогнутых структур.

Возможное расположение электродов

Выбирайте расположение электродов таким образом, чтобы они находились вокруг обрабатываемых сегментов мышц. Для оптимальной эффективности расстояние между электродами не должно превышать ок. 15 см.

Запрещается использовать электроды на передней поверхности грудной клетки, то есть массаж левой и правой больших грудных мышц запрещен.



4. Запасные части и детали, подверженные быстрому износу

Запасные части и детали, подверженные быстрому износу, можно приобрести в соответствующих сервисных центрах, указав номер детали в каталоге.

Наименование	Артикульный номер или номер для заказа
8 самоклеящихся электродов (45 x 45)	661.39
4 самоклеящихся электрода (50 x 100)	661.01

Возможны ошибки и изменения

647.05-0817



Beurer GmbH • Söflinger Straße 218 • 89077 Ulm, Germany
• www.beurer.com • www.beurer-gesundheitsratgeber.com
• www.beurer-healthguide.com

