



IVD



GL 44 / LD 03

Beurer GmbH • Söflinger Straße 218 • 89077 Ulm, Germany • www.beurer.com
www.beurer-gesundheitsratgeber.com • www.beurer-healthguide.com



Lancet needles / Lanzetten / lancettes / lancetas / lancette:
SteriLance Medical (Suzhou) Inc., No. 168,
PuTuoShan Road, New District, Suzhou 215153, China

EC REP

Emergo Europe, Prinsessegracht 20,
2514 AP The Hague, The Netherlands

CE 0483 / **CE**

CE 0197

Consignes d'avertissement et de mise en garde

Avant la première utilisation



Avant la première mesure de glycémie, lisez impérativement le mode d'emploi détaillé. Contrôlez l'unité de mesure conformément au mode d'emploi.

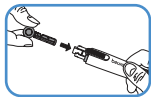
Risque d'infection



L'appareil de mesure et ses accessoires peuvent entrer en contact avec le sang humain et représentent pour cette raison une source d'infection potentielle.

- N'utilisez jamais l'appareil de mesure, le stylo autopiqueur ni les accessoires conjointement avec d'autres personnes.
- Lorsque vous utilisez le système de mesure sur différentes personnes, observez les mesures d'hygiène généralement applicables.
- À chaque prise d'échantillon sanguin, utilisez une nouvelle aiguille-lancette stérile.
- Lavez-vous les mains à l'eau chaude et au savon et séchez-les avant chaque prise d'échantillon sanguin.

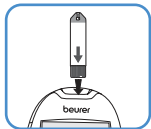
Préparer l'autopiqueur et l'appareil



Insérer la lancette

Retirer le capuchon de l'autopiqueur. Insérer l'aiguille-lancette dans l'autopiqueur.

Fixer l'aiguille-lancette sur la tige et faire tourner l'élément de protection. Conserver l'élément de protection. Remettre le capuchon sur l'autopiqueur. Tourner la partie supérieure mobile du capuchon jusqu'à ce que la profondeur de piqûre souhaitée s'affiche. Tirer le dispositif de tension jusqu'à ce qu'il s'enclenche.

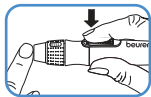


Insérer les bandes de test

Introduire une bande de test dans l'appareil de mesure, en présentant les contacts vers l'avant.

Après un bref affichage de l'écran d'accueil, attendre quelques instants jusqu'à ce que les symboles de la main et de la goutte de sang clignotent à l'écran.

Effectuer un prélèvement sanguin



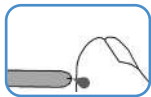
Piquer

Appliquer l'autopiqueur, légèrement décalé par rapport au centre de la pulpe digitale. Appuyer sur le bouton de déclenchement.

La goutte de sang obtenue doit :

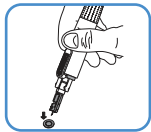
- avoir la forme d'une goutte et ne pas maculer
- avoir une taille d'au moins 1,4 mm (taille originale ●).

Déposer du sang sur une bande de test



Tenir la fente pour le prélèvement de sang de la bande de test sur la goutte de sang jusqu'à ce que la fente soit totalement remplie et que l'affichage de l'appareil de mesure commence à compter à rebours. Attendre environ 5 secondes, jusqu'à ce que la valeur de glycémie mesurée s'affiche à l'écran.

Valeur normale : 2 heures après le repas : 70–140 mg/dL (3,9–7,8 mmol/L)
à jeun : 70–100 mg/dL (3,9–5,6 mmol/L)



Éliminer la lancette

Retirer le capuchon. Poser l'élément de protection conservé sur un flacon et le percer avec la pointe de l'aiguille.


Tenez le bouton de déclenchement enfoncé et tirez sur le dispositif de tension avec l'autre main. Ainsi, la lancette peut se détacher de son support. Éliminer les bandelettes de test et les lancettes conformément aux réglementations en vigueur. Remettre le capuchon.

Valeurs mesurées critiques

Lo		Hypoglycémie <20 mg/dL (<1,1 mmol/L)	Nécessite une prise en charge immédiate par un médecin.
65 mg/dL	3,6 mmol/L	Glycémie faible 70 mg/dL (3,9 mmol/L)	Manger entre les repas. Suivre les recommandations du médecin.
150 mg/dL	8,3 mmol/L	Glycémie élevée à jeun > 100 mg/dL (>5,6 mmol) 2 heures après le repas > 140 mg/dL (> 7,8 mmol/L)	Consulter un médecin.

<div>300</div> <div>mg/dL</div>	<div>16,7</div> <div>mmol/L</div>	Glycémie élevée, le cas échéant, cétones > 240 mg/dL (> 13,3 mmol/L)	Test de cétones recommandé. Consulter en plus un médecin.
<div>H i</div>		Glycémie très élevée > 630 mg/dL (> 35,0 mmol/L)	Mesurer à l'aide d'une bande de test neuve. Si la valeur affichée reste identique, consulter immédiatement un médecin.

Messages affichés à l'écran

LP	Piles vides.	Remplacer toutes les piles.
Ht et Lt	Température non comprise dans la plage autorisée.	Répéter le test avec une nouvelle bande, à température ambiante, entre +20 °C et +26 °C.
Err 	Bande de test usagée ou contaminée.	Insérer une nouvelle bande, non expirée et recommencer la mesure.
Err001/005	Erreur système.	Retirer les piles. Les réinsérer. Si le problème persiste, s'adresser au service après-vente.
Err002	Les bandelettes de test ne sont pas suffisamment remplies.	Répéter la mesure avec une nouvelle bande de test.