

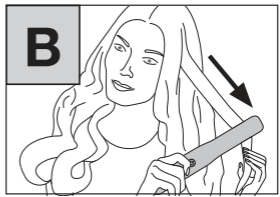
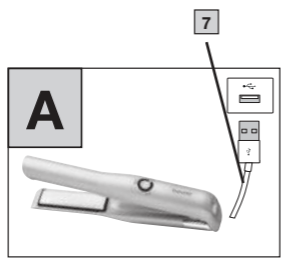
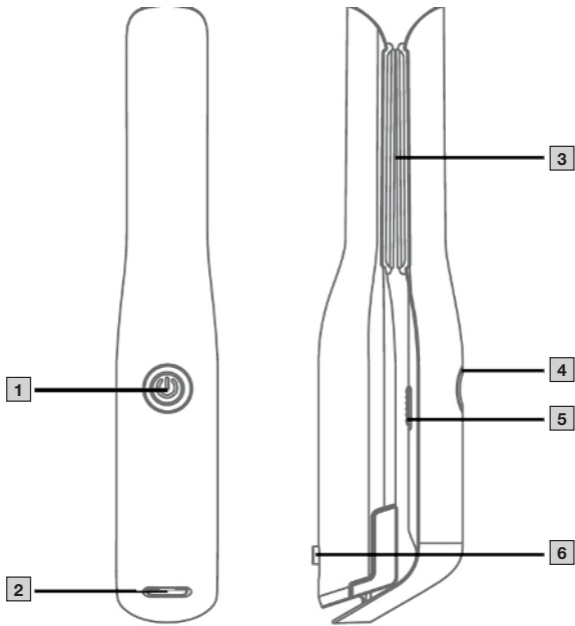
# beurer

# HS 20



**NO** Oppladbar rettetang  
Bruksanvisning ..... 2

CE





Les grundig gjennom denne bruksanvisningen, oppbevar den for senere bruk, sørg for at den er tilgjengelig for andre brukere og følg instruksjonene.



## **ADVARSEL**

- Apparatet er kun ment for bruk i boliger/ private omgivelser, ikke profesjonelt.
- Barn må ikke leke med apparatet.
- Barn må ikke rengjøre og vedlikeholde produktet uten tilsyn.
- Dette produktet kan brukes av barn fra 8 år og eldre, samt av personer med reduserte fysiske, sensoriske eller mentale ferdigheter eller av personer som mangler erfaring og kunnskap, når de er under tilsyn eller har fått opplæring i sikker bruk av produktet og hvilke farer som er forbundet med det.
- Bruk aldri apparatet i nærheten av badekar, vaskeservanter, dusjer eller andre beholdere som inneholder vann eller andre væsker – fare for elektrisk støt!

- For ekstra beskyttelse anbefales det å installere et jordfeilsvern RCD med en nominell turstrøm på maksimalt 30 mA i kretsen på baderom. Ta kontakt med din lokale elektroforretning for informasjon.

## Bli kjent med produktet

Med beurer HS 20 oppladbar rettetang kan håret ditt glettes raskt og forsiktig og styles i ønsket form.

Med keramikkbelagte varmeplater med turmalinkrystaller glir rettetangen ekstra lett gjennom håret. Turmalinkrystaller er halvledstener som ved oppvarming frigjør negative ioner, og dermed forhindrer den statiske ladningen i håret og gir glatt hår med silkeaktig glans. Den oppladbare rettetangen har et litium-ion-batteri som gir deg trådløs bruk i opptil 30 minutter. Dermed er den oppladbare rettetangen det perfekte reisefølget for reiser.

Takket være den innebygde hurtigoppvarmingen er den oppladbare rettetangen klar til bruk på bare noen få minutter. Tre innstillinger med variabel temperatur (ca. 160-200 °C) gir deg profesjonell styling av forskjellige hårtyper. LED-driftsindikatoren blinker under oppvarmingsprosessen. Så snart rettetangen har nådd den innstilte temperaturen, lyser LED-driftsindikatoren som er klar til bruk permanent.

## Innholdsfortegnelse

1. Leveringsomfang.....	5
2. Tegnforklaring.....	5
3. Forskriftsmessig bruk.....	6
4. Sikkerhetsanvisninger.....	6
5. Produktbeskrivelse.....	8
6. Før bruk.....	8
7. Bruk.....	9
8. Rengjøring og vedlikehold.....	10
9. Tekniske data.....	10
10. Kassering.....	11
11. Garanti/Service.....	11

# 1. LEVERINGSOMFANG

Kontroller leveransen for å sjekke at kartongemballasjen er uskadet og at innholdet er intakt. Kontroller før bruk at apparatet og tilbehøret ikke har synlige skader og at all emballasje er fjernet. Ikke bruk apparatet hvis du tror det kan være skadet. Henvend deg i stedet til din lokale forhandler eller kontakt kundeservice.

- 1 Oppladbar rettetang
- 1 Mini-USB-kabel
- 1 bruksanvisning (denne)
- 1 varmebestandig beskyttelseshette

# 2. TEGNFORKLARING

Det brukes følgende symboler på selve enheten, i bruksanvisningen, på emballasjen og på enhetens merking:

	<b>Fare</b> Apparatet må ikke brukes i nærheten av vann eller i vann (f.eks. Vask, dusj, bad) - fare for elektrisk støt!
	<b>Advarsel</b> Advarsel om fare for skader eller helsemessig risiko.
	<b>Obs</b> Det gjøres oppmerksom på mulige skader på apparatet/tilbehøret.
	<b>Produktinformasjon</b> Henvisning til viktig informasjon
	Les bruksanvisningen
	Avhendes i samsvar med EU-direktivet for elektrisk og elektronisk utstyr EC – WEEE (Waste Electrical and Electronic Equipment)
	Merking for å identifisere emballasjematerialet. A = materialforkortelse, B = materialnummer: 1-7 = kunststoff, 20-22 = papp og papir

	Skill emballasjekomponentene og kast dem i henhold til lokale forskrifter.
	Dette produktet oppfyller alle kravene i de gjeldende europeiske og nasjonale direktivene.
	Beskyttelsesklasse
	Produsent
<b>IPX0</b>	Ingen beskyttelse mot inntrenging av vann
	Skill produktet og emballasjekomponentene, og kast dem i henhold til gjeldende bestemmelser.
	Importørsymbol
<b>UK CA</b>	Samsvarsvurderingsmerke fra Storbritannia

### 3. FORSKRIFTMESSIG BRUK

Den oppladbare rettetangen kan bare brukes til å rette og forme menneskehår i hjemmet til personlig bruk!

#### **ADVARSEL**

Apparatet skal kun brukes:

- til utvendig bruk
- for det angitte formålet, og på den måten som er beskrevet i denne bruksanvisningen.

Ikke-forskriftmessig bruk kan være farlig!

## 4. SIKKERHETSANVISNINGER



### ADVARSEL

**For å unngå helseskader frarådes bruk av apparatet på det sterkeste i følgende tilfeller:**

- Dypp aldri apparatet i vann eller andre væsker! Fare for elektrisk støt!
- Hvis enheten faller i vann til tross for alle forholdsregler, må du ikke røre vannet! Fare for elektrisk støt!
- Sørg for at apparatet kontrolleres av et godkjent serviceverksted før det brukes på nytt. Elektrisk støt kan være livsfarlig!
- Ikke bruk apparatet hvis det har falt i bakken eller fått andre skader. Fare for elektrisk støt og personskader!
- Synlig skade på enheten, USB-ladekabelen eller tilbehøret. Ikke bruk apparatet hvis du tror det kan være skadet. Henvend deg i stedet til din lokale forhandler eller kontakt kundeservice. Fare for elektrisk støt!
- Barn må holdes unna emballasjen. Kvelningsfare!



### ADVARSEL

**For å unngå helseskader er det viktig at du tar hensyn til følgende:**

- Pass på at det ikke befinner seg lett antennelige væsker i nærheten av apparatet. Brannfare!
- Apparatet skal kun plasseres på ikke-brennbart underlag. Brannfare!
- Apparatet må ikke tildekkes – brannfare!
- Apparatet må ikke brukes på kunstig hår – brannfare!



### Merknad

- Fjern all emballasje før apparatet tas i bruk.
- For lading må du bare koble enheten til en stikkontakt med spenningen som er angitt på typeskiltet.
- Koble mini-USB-ladekabelen fra kontakten bare på mini-USB-adapteren.
- Bruk kun tilleggsdeler som er anbefalt av produsenten eller tilbys som tilbehør.
- Ikke prøv å åpne eller reparere apparatet selv. Hvis du gjør det, kan det ikke lenger garanteres at apparatet vil fungere korrekt. Hvis dette ikke overholdes, gjelder ikke garantien.

- Hvis apparatet har feil eller skader, må du sørge for at det repareres av et godkjent serviceverksted.
- Et apparat som er i drift må aldri etterlates uten tilsyn.
- Ikke bruk apparatet utendørs.
- Hvis apparatet gis videre til tredjepart, må denne bruksanvisningen følge med.

## **ADVARSEL**

### Instruksjoner for håndtering av oppladbare batterier

- Hvis væske fra battericeller kommer i kontakt med hud eller øyne, må det berørte området skylles med vann og lege oppsøkes umiddelbart.
- Beskytt batteriene mot for sterk varme.
- Eksplosjonsfare! Ikke kast batterier på åpen ild.
- Ikke demonter, åpne eller knus batteriene.
- Batteriene må lades riktig før bruk. Anvisningene fra produsenten og informasjonen i denne bruksanvisningen må alltid følges.
- Lad batteriet helt opp før bruk (se kapittel „6. Før bruk“).
- For å oppnå lengst mulig levetid for det oppladbare batteriet må det lades helt opp minst 2 ganger i året.
- 

## 5. PRODUKTBEKRIVELSE

<b>1</b> AV/PÅ-knapp 	<b>5</b> Sikkerhetsbryter
<b>2</b> USB-kontakt	<b>6</b> Lås
<b>3</b> Varmeplate	<b>7</b> USB-ladekabel
<b>4</b> LED-driftsindikatorer	

## 6. FØR BRUK

### Lade batteriet

#### **Merknad**

Før du bruker den oppladbare rettetangen for første gang, må du først lade det i minst 2 timer. Gå frem som følger:

1. Koble batteriet til rettetangen med den medfølgende USB-ladekabelen **7** og en kompatibel USB-port (utgang: maks 5 V / 2 A) **A**.
2. LED-driftsindikator **4** lyser nå rødt. LED-driftsindikator **4** lyser rødt under hele ladeprosessen. Når batteriet er fulladet, lyser LED-driftsindikator **4** hvitt.




## **i** Merknad

Under lading er ingen bruk mulig.

3. Når LED-driftsindikatoren **4** lyser hvitt, trekker du ut USB-ladekabelen **7** fra batteriet på rettetangen og USB-kontakten **2**.

## 7. BRUK

### Glatte/forme håret

1. For å låse opp rettetangen. Skyv sperren **6** til posisjonen .
2. For å slå på rettetangen, skyv sikkerhetsbryteren **5** til „I“. Trykk og hold nede PÅ /AV-knappen  **1** i 3 sekunder. LED-driftsindikator **4** begynner å blinke.
3. Ved å trykke kort på PÅ /AV-knappen  **1**, velg ønsket temperatur (160 °C, 180 °C eller 200 °C) LED-driftsindikator **4** for valgt temperatur begynner å blinke hvitt. Når LED-driftsindikator **4** lyser permanent hvitt, er den innstilte temperaturen nådd. Hvis LED-driftsindikator **4** blinker rødt, må du lade batteriet.


Vi anbefaler følgende temperaturinnstillinger:

160 °C	180 °C	200 °C
for tynt hår	for normalt hår	for profesjonell styling

4. Gre håret ditt med en grovtannet kam for å løsne det. Tørk håret fullstendig før du bruker den oppladbare rettetangen. Håret ditt må være rent og fritt for stylingprodukter. Bortsett fra enkelte produkter som hjelper til å glatte håret.
5. Spre håret i individuelle tråder med en bredde på omtrent 1 til 2 cm. Hold hårlokken stram og legg den mellom varmeplatene **3** inne ved hårfestet.
6. Flytt rettetangen sakte og jevnt fra hårfestet til tuppene på håret. Ikke vær på samme sted med rettetangen i mer enn to sekunder. Slik får du best resultat uten å slite for mye på eller skade håret.

7. Du kan forme hårtuppene ved å vri den oppladbare rettetangen utover eller innover før du drar det over hårtuppene.

## Etter bruk

1. For å slå av den oppladbare rettetangen, trykk og hold inne PÅ /AV-knappen  **1** i 3 sekunder. LED-driftsindikatoren **4** slukkes.
2. Plasser rettetangen rett på en ikke brennbar overflate.
3. Sett sikkerhetsbryteren **5** til „O“. Rettetangen kan ikke lenger slås på ved et uhell.
4. La enheten avkjøle seg helt!
5. Oppbevar den helt avkjølte enheten på et tørt sted som er utilgjengelig for barn.

## 8. RENGJØRING OG VEDLIKEHOLD

### Rengjøring



#### ADVARSEL

- La enheten avkjøle seg helt før rengjøring. Pass på at det ikke kommer vann inn i apparatet. Fare for elektrisk støt!
- Ikke rengjør enheten med brennbare væsker! Brannfare!




#### Merknad

- Apparatet er vedlikeholdsfritt.
- Beskytt apparatet mot støv, skitt og fuktighet.
- Apparatet kan ikke rengjøres i oppvaskmaskin!
- Ikke bruk skarpe, spisse, slipende eller etsende rengjøringsmidler eller harde børster!
- Rettetangen og varmeplatene **3** kan rengjøres med en myk klut fuktet med varmt vann.

## 9. TEKNISKE DATA

Vekt	245 g
Strømforsyning	5 V $\overline{=}$ , 2 A maks.
Inngangseffekt	25 W
Temperatur	160 - 200 °C

Beskyttelsesklasse	
Omgivelsesbetingelser	Kun tillatt innendørs
Tillatt temperaturområde	-10 til +40 °C (omgivelsestemperatur)
<u>Oppladbart batteri:</u> Kapasitet Nominell spenning Typebetegnelse	4000mAh 3,65 V Li-Ion
Mål	21,8 x 4,8 x 3,5 cm

Med forbehold om tekniske endringer.

## **ADVARSEL**

Det innebygde batteriet kan ikke fjernes for kasting. Fare for eksplosjon og skade. Litium-ion-batteriet som er i denne enheten må ikke kastes sammen med vanlig husholdningsavfall, men må avhendes på riktig måte. For informasjon om avhending, ta kontakt med den autoriserte selgeren eller et offentlig innsamlingssted. Når du kaster enheten, må du være oppmerksom på at enheten inneholder batteri. Lad ut batteriet før kasting. Ta enheten og la rettetangen stå på til batteriet er tomt.

## **Merknad**

Hvis det ikke er mulig å tømme batteriet på grunn av en feil eller skade, kan du høre med ditt lokale innsamlingssted om hva du skal gjøre.

## **10. KASSERING**

Av hensyn til miljøet skal apparatet etter endt levetid ikke kastes sammen med vanlig husholdningsavfall. Kassering skal skje via aktuelle lokale oppsamlingspunkter. Avhend enheten i samsvar med direktivet om elektrisk og elektronisk utstyr (WEEE – Waste Electrical and Electronic Equipment).

Hvis du har spørsmål angående dette kan du henvende deg til de kommunale myndighetene som har ansvar for avfallshåndteringen.



## **11. GARANTI/SERVICE**

Du finner detaljert informasjon om garantien og garantivilkårene på det medfølgende garantiarket.

Med forbehold om feil og endringer



Beurer GmbH • Söflinger Str. 218 • 89077 Ulm,  
Germany • [www.beurer.com](http://www.beurer.com)  
• [www.beurer-healthguide.com](http://www.beurer-healthguide.com)

