

# beurer IH 18 Inalatore



## Contenuto della confezione

- Inalatore
- Nebulizzatore
- Tubo per aria compressa
- Boccaglio
- Mascherina per adulti
- Mascherina per bambini
- Filtro di riserva
- Questo manuale d'uso

## 1. Presentazione

**Gentile cliente,**  
siamo lieti che Lei abbia scelto un prodotto del nostro assortimento. Il nostro nome è garanzia per prodotti di alta qualità nel settore calore, peso, pressione, temperatura corporea, pulsazioni, terapia dolce, massaggio e aria.  
Leggere attentamente queste istruzioni per l'uso, che dovranno essere conservate per un uso successivo e alla portata di chi utilizza l'apparecchio, e rispettare le avvertenze.  
Cordiali saluti  
Il Beurer Team

## Campo di impiego

Questo inalatore è un apparecchio indicato per la nebulizzazione di fluidi e farmaci in forma liquida (aerosol) e per il trattamento efficace delle vie respiratorie inferiori e superiori.  
Attraverso la nebulizzazione dei medicinali prescritti o consigliati dal medico, è possibile prevenire numerosi disturbi dell'apparato respiratorio, alleviarne i sintomi e accelerarne la guarigione. Per ulteriori informazioni in merito alle possibilità di impiego dell'apparecchio, rivolgersi al proprio medico curante o al farmacista.  
Questo apparecchio è indicato per l'utilizzo a domicilio e l'iniezione dei farmaci deve avvenire soltanto dietro consiglio del medico. Inalare la soluzione nebulizzata inspirando lentamente e in modo rilassato, affinché il farmaco possa penetrare fino nelle dramazioni bronchiali più fini. Espirare normalmente.  
Dopo il trattamento di pulitura l'apparecchio è pronto per essere riutilizzato. Il trattamento include la sostituzione di tutti gli accessori incluso il nebulizzatore e il filtro dell'aria nonché la disinfezione delle superfici dell'apparecchio con un disinfettante in commercio.  
Tenere presente che se l'apparecchio viene utilizzato da più persone, è necessario sostituire tutti gli accessori.  
Si consiglia di sostituire il nebulizzatore e altri accessori dopo un anno.

## 2. Spiegazione dei simboli

Nelle istruzioni d'uso sono utilizzati i seguenti simboli.

- Pericolo** Segnalazione di rischi di lesioni o pericoli per la salute.
- Attenzione** Segnalazione di rischi di possibili danni all'apparecchio.
- Avvertenza** Indicazione di importanti informazioni.

Sull'imballaggio e sulla targhetta identificativa dell'apparecchio e degli accessori compaiono i seguenti simboli.

	Parte applicata di tipo BF	I	On	<b>IP21</b>	Proteito contro la penetrazione di corpi solidi di diametro 12,5 mm e superiori, e contro la caduta verticale di gocce d'acqua
	Leggere le istruzioni per l'uso	O	Off	<b>CE</b> 0483	Il presente prodotto soddisfa i requisiti delle direttive europee e nazionali vigenti.
	Classe di isolamento 2		Numero di serie		Sminuire la confezione nel rispetto dell'ambiente
	Produttore	20 min. ON/ 40 min. OFF	20 minuti di funzionamento, dopodiché 40 minuti di pausa prima della rimessa in funzione.		

## 3. Avvertenze e indicazioni di sicurezza

### Pericolo

- Prima dell'utilizzo accertarsi che l'apparecchio e gli accessori non presentino danni visibili. In caso di dubbi non utilizzarlo e rivolgersi al rivenditore oppure contattare il servizio clienti all'indirizzo indicato.
- Se si verificano problemi con l'apparecchio, consultare il capitolo "10 Soluzione dei problemi".
- L'utilizzo di questo apparecchio non sostituisce il parere diretto o un trattamento del medico. Quindi, al manifestarsi di qualsiasi dolore o malattia, consultare innanzitutto un medico.
- In caso di qualsiasi problema di salute consultare il proprio medico curante.
- Durante l'utilizzo del nebulizzatore osservare le normali regole di igiene.
- Per quanto riguarda il tipo e la posologia del farmaco da utilizzare, nonché la durata e la frequenza dell'iniezione, seguire sempre le indicazioni del medico.
- Utilizzare esclusivamente farmaci prescritti o consigliati dal medico o dal farmacista.

- Attenzione:**  
effettuare il trattamento utilizzando esclusivamente i componenti indicati dal medico a seconda della patologia.
- Verificare sul foglietto illustrativo del farmaco l'esistenza di controindicazioni per l'uso in combinazione con i comuni sistemi di aerosolterapia.
  - Qualora il dispositivo non funzioni correttamente o si avverta malessere o dolore, interrompere immediatamente l'utilizzo.
  - Durante l'utilizzo, tenere l'apparecchio lontano dagli occhi, in quanto il farmaco nebulizzato potrebbe avere effetti dannosi.
  - Non attivare l'apparecchio in presenza di gas infiammabili.
  - Questo apparecchio non deve essere utilizzato da bambini o persone con limitate capacità fisiche e sensoriali (ad es. insensibilità al dolore) o che non siano in pieno possesso delle proprie facoltà mentali; inoltre non deve essere utilizzato da persone senza la dovuta esperienza e/o le dovute conoscenze a meno che non vengano sorvegliate da un'altra persona responsabile della loro sicurezza o instruite su come utilizzare l'apparecchio in questione.
  - Verificare sul foglietto illustrativo del farmaco l'esistenza di controindicazioni per l'uso in combinazione con i comuni sistemi di aerosolterapia.
  - Prima di ogni intervento di pulizia o manutenzione, è necessario spegnere l'apparecchio ed estrarre la spina.
  - Tenere i materiali di imbalto fuori dalla portata dei bambini (pericolo di soffocamento).
  - Per evitare il rischio di inghiottimento e strangolamento, tenere i cavi e il tubo dell'aria lontano dai bambini.
  - Non utilizzare accessori che non siano autorizzati dal produttore del dispositivo.
  - L'apparecchio deve essere alimentato solo con la tensione indicata sulla targhetta identificativa.
  - Non immergere l'apparecchio in acqua e non utilizzarlo in ambienti umidi. Assicurarsi che all'interno dell'apparecchio non possa penetrare alcun liquido.
  - Proteggere il dispositivo da colpi e urti.
  - Non toccare mai il cavo con le mani bagnate, vi è il rischio di subire una scossa elettrica.
  - Per staccare la spina dalla presa di corrente, non tirare dal cavo.
  - Non schiacciare, piegare o lasciare penzolare il cavo, non farlo passare sopra oggetti dal bordo tagliente e proteggerlo dal calore.
  - È consigliabile srotolare completamente il cavo di alimentazione, in modo da evitare un pericoloso surriscaldamento.
  - Se il cavo di alimentazione dell'apparecchio è danneggiato, è necessario smaltirlo. Nel caso non sia rinovibile, è necessario smaltire l'apparecchio.
  - L'apertura dell'apparecchio può comportare il rischio di scossa elettrica. L'apparecchio è collegato dalla rete di alimentazione soltanto quando la spina non è inserita nella presa.
  - Qualora il dispositivo cada per terra, venga esposto a un'eccessiva umidità o subisca danni di altro genere non deve più essere utilizzato. In caso di dubbio contattare il rivenditore o il servizio clienti.
  - L'inalatore IH 18 deve essere fatto funzionare esclusivamente con gli adeguati nebulizzatori e con i rispettivi accessori. L'impiego di altri nebulizzatori o accessori può compromettere l'efficienza del trattamento ed eventualmente danneggiare l'apparecchio.

### Attenzione

- Un black-out elettrico, improvvise interferenze o altre condizioni sfavorevoli potrebbero impedire il funzionamento dell'apparecchio. Per questa ragione consigliamo di tenere a portata di mano un apparecchio di riserva o un farmaco adeguato (approvato dal medico).
- Qualora fossero necessari adattatori o prolungahe, tali dispositivi devono rispettare le norme di sicurezza vigenti. I limiti dell'intensità di corrente non devono essere superati, così come i limiti di massima potenza indicati sull'adattatore.
- L'apparecchio e il cavo di alimentazione non devono essere tenuti in prossimità di fonti di calore.
- L'apparecchio non deve essere utilizzato in stanze nelle quali sono stati precedentemente impiegati prodotti spray. Prima del trattamento, assicurarsi che tali stanze siano state sufficientemente aerate.
- Non inserire oggetti nelle aperture di raffreddamento dell'apparecchio.
- Non utilizzare l'apparecchio, qualora esso produca rumori inconsueti.
- Per ragioni igieniche è assolutamente necessario che ogni utente utilizzi i suoi accessori personali.
- Dopo l'utilizzo staccare sempre la spina dalla presa di corrente.
- Tenere l'apparecchio al riparo dagli agenti atmosferici e da condizioni ambientali potenzialmente sfavorevoli.

- FUSIBILE**  
L'apparecchio è dotato di un fusibile di sovracorrente che deve essere sostituito soltanto da personale autorizzato.

## Avvertenze generali

### Attenzione

- Utilizzare l'apparecchio esclusivamente:
  - sugli esseri umani,
  - per lo scopo previsto dal dispositivo stesso (inalazione di aerosol) e attenendosi a quanto indicato in queste istruzioni per l'uso.
- Qualsiasi utilizzo improprio può rivelarsi pericoloso.**
- In caso di incidenti seri, è opportuno rivolgersi innanzitutto al pronto soccorso.
- Oltre al farmaco, utilizzare esclusivamente acqua distillata o una soluzione fisiologica. Altri liquidi in certi casi possono danneggiare l'inalatore o il nebulizzatore.
- Questo apparecchio non è destinato ad un impiego commerciale o clinico, bensì esclusivamente ad un uso personale a domicilio.

## Prima della messa in funzione

### Attenzione

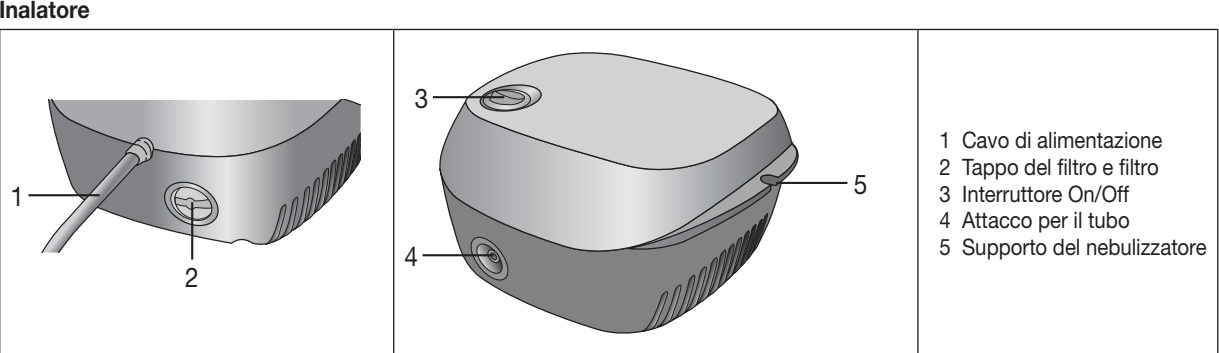
- Prima di utilizzare l'apparecchio rimuovere integralmente l'imballaggio.
- Tenere l'apparecchio al riparo da polvere, sporcizia e umidità, e durante il funzionamento non coprirlo per nessuna ragione.
- Non utilizzare l'apparecchio in ambienti polverosi.
- Spegnere immediatamente l'apparecchio qualora esso risulti difettoso o si notino anomalie nel funzionamento.
- Il produttore declina ogni responsabilità in caso di danni derivanti da un utilizzo scorretto o inadeguato.

## Riparazione

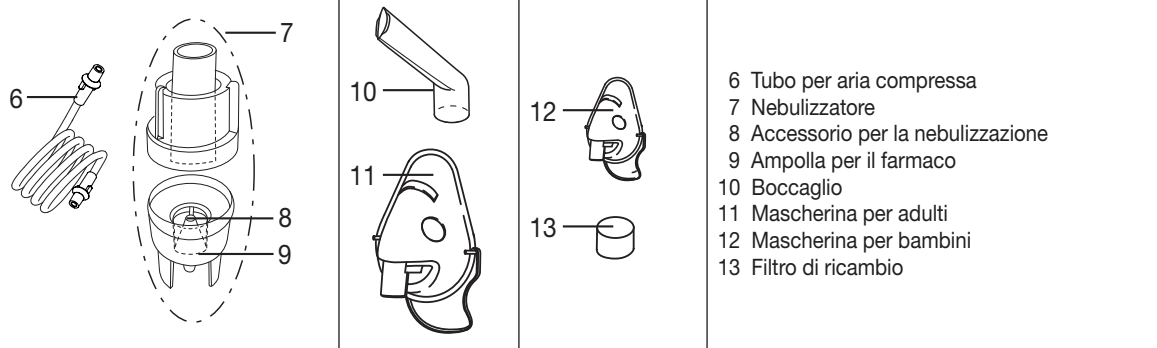
### Avvertenza

- Per nessuna ragione aprire o cercare di riparare il dispositivo, in quanto questo potrebbe comprometterne il funzionamento. Qualora tale regola non venisse osservata, la garanzia perderebbe di validità.
- Per le riparazioni rivolgersi al servizio clienti o a un rivenditore autorizzato.
- L'apparecchio non richiede manutenzione.

## 4. Descrizione dell'apparecchio e degli accessori



## Nebulizzatore e accessori



## 5. Messa in funzione

### Posizionamento

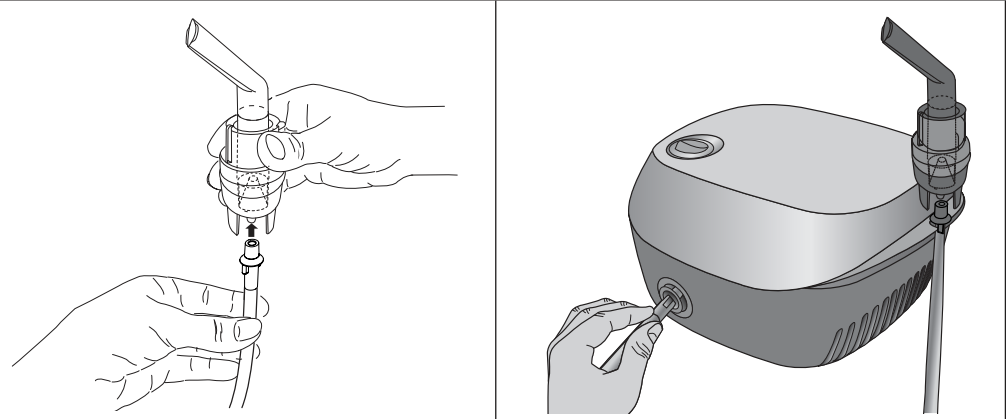
Togliere l'apparecchio dalla confezione e appoggiarlo su una superficie piana.

Assicurarsi che le aperture di aerazione non siano coperte.

### Al primo utilizzo

#### Avvertenza

- Al primo utilizzo pulire e disinfettare il nebulizzatore e gli accessori prima di procedere al trattamento (vedere "Pulizia e disinfezione").
- Collegare il tubo per aria compressa [6] alla parte inferiore dell'ampolla per il farmaco [9].
- Inserire l'altra estremità del tubo [6] con una leggera rotazione nell'attacco per il tubo [4] sull'inalatore.



### Allacciamento elettrico

L'apparecchio deve essere alimentato solo con la tensione indicata sulla targhetta identificativa.

- Inserire la spina del cavo di alimentazione [1] in una presa di corrente adeguata.

- Per il collegamento elettrico inserire completamente la spina nella presa.

#### Avvertenza

- Assicurarsi che ci sia una presa di corrente vicino a dove si intende posizionare l'apparecchio.
- Prestare attenzione alla posizione del cavo, in modo tale che nessuno corra il rischio di inciampare.
- Dopo l'iniezione, per scollegare l'inalatore dalle rete elettrica, innanzitutto spegnere l'apparecchio e in seguito staccare la spina dalla presa di corrente.

## 6. Funzionamento

### Attenzione

- Per ragioni igieniche è assolutamente necessario pulire il nebulizzatore [7] e gli accessori dopo ogni utilizzo e disinfettarli dopo l'ultimo utilizzo giornaliero.
- Gli accessori devono essere utilizzati da un'unica persona; l'uso da parte di più persone non è consigliato.
- Qualora la terapia preveda l'iniezione di farmaci diversi uno di seguito all'altro, assicurarsi che dopo ogni utilizzo il nebulizzatore [7] venga risciacquoato con acqua calda corrente (vedere "Pulizia e disinfezione").
- Per la sostituzione del filtro, seguire le indicazioni riportate in queste istruzioni.
- Prima di ogni utilizzo accertarsi che il tubo sia saldamente collegato sia all'inalatore [4] sia al nebulizzatore [7].
- Prima dell'utilizzo assicurarsi che l'apparecchio funzioni in modo regolare: accendere quindi l'inalatore (con il nebulizzatore collegato ma senza farmaci) per qualche istante. Se dal nebulizzatore [7] fuoriesce dell'aria, ciò vuol dire che l'apparecchio funziona.

### 1. Inserimento del boccaglio

- Aprire il nebulizzatore [7] ruotando la parte superiore in senso antiorario rispetto all'ampolla per il farmaco [9]. Inserire l'ugello di innesto [8] nell'ampolla per il farmaco [9].

- Accertarsi che il cono di conduzione del medicinale sia correttamente inserito sul cono di conduzione dell'aria situato all'interno del nebulizzatore [7].

### 2. Riempimento del nebulizzatore

- Versare una soluzione salina isotonica o il medicinale direttamente nel serbatoio del medicinale [9]. Evitare un riempimento eccessivo. La quantità massima consigliata è pari a 8 ml.
- Utilizzare i medicinali solo in base alle indicazioni del proprio medico e informarsi in merito alla durata di inalazione e alla quantità di sostanza da inalare adeguate.
- Se la quantità del medicinale prescritta è inferiore a 2 ml, aggiungerci una soluzione salina isotonica fino ad arrivare a 4 ml. È inoltre necessario diluire i medicinali molto viscosi. Anche in questo caso, attenersi alle indicazioni del proprio medico.

### 3. Chiusura del nebulizzatore

- Chiudere il nebulizzatore [7] ruotando la parte superiore in senso orario sul serbatoio del medicinale [9]. Prestare attenzione al collegamento corretto.

### 4. Collegamento degli accessori al nebulizzatore

- Collegare il nebulizzatore [7] all'accessorio desiderato (boccaglio [10], mascheri- na per adulti [11] o mascherina per bambini [12]).
- Oltre alla mascherina adulta [11] e alla mascherina bambino (dal 2 anni) [12] in dotazione, per l'inalatore è possibile utilizzare una mascherina baby (da 0 a 3 anni). La mascherina baby non è fornita in dotazione con l'apparecchio IH 18. Per una panoramica di tutti gli articoli di post-vendita vedere il capitolo „12. Pezzi di ricambio e parti soggette a usura”.

### Nota

L'iniezione mediante boccaglio rappresenta la forma più efficace della terapia. L'inalazione mediante mascherina è consigliata solo nel caso in cui non sia possibile utilizzare il boccaglio (ad esempio in bambini non ancora in grado di inalare attraverso il boccaglio).  
Durante l'inalazione mediante mascherina, fare in modo che la mascherina aderisca bene e che gli occhi rimangano liberi.

- Prima del trattamento, estrarre il nebulizzatore dal relativo supporto [5] tirandolo verso l'alto.
- Avviare l'inalatore per mezzo dell'interruttore On/Off [3].
- La fuoriuscita di liquido nebulizzato dal nebulizzatore indica il corretto funzionamento dell'apparecchio.

### 5. Trattamento

- Durante l'inalazione, sedere in posizione eretta e rilassata su un tavolo e non in poltrona, in modo da non comprimere le vie respiratorie e non compromettere così l'efficacia del trattamento.
- Inspirare a fondo il farmaco nebulizzato.

### Attenzione

L'apparecchio non è progettato per il funzionamento continuo, dopo 20 minuti di esercizio deve rimanere spento per 40 minuti.

### Avvertenza

Durante il trattamento tenere dritto il nebulizzatore (in posizione verticale); in caso contrario la nebulizzazione verrebbe ostacolata e di conseguenza il funzionamento risulterebbe difettoso.

### Attenzione

Gli essenziali di piante, sciroppi per la tosse, soluzioni per i gargarismi, oli per massaggi o per bagno turco non sono assolutamente adatti all'inalazione. La loro viscosità può compromettere il funzionamento dell'apparecchio e di conseguenza l'efficacia del trattamento.  
In caso di persensibilità bronchiale, farmaci con oli essenziali possono talvolta provocare un broncospasmo acuto (un'improvvisa contrazione spasmodica dei bronchi con conseguente insufficienza respiratoria). Chiedere consiglio al proprio medico o farmacista.

### 6. Fine dell'inalazione

Quando il liquido nebulizzato comincia a fuoriuscire in modo discontinuo o si avverte un rumore diverso durante l'inalazione, è possibile terminare il trattamento.

- Dopo il trattamento, spegnere l'inalatore con l'interruttore On/Off [3] e scollegarlo dalla rete elettrica.
- Riposizionare il nebulizzatore [7] sul relativo supporto [5].

### 7. Effettuare la pulizia

Vedere "Pulizia e disinfezione".

## 7. Sostituzione del filtro

In condizioni normali di utilizzo, è necessario sostituire il filtro dell'aria dopo 500 ore di esercizio oppure un anno. Controllare regolarmente il filtro dell'aria (dopo 10-12 nebulizzazioni). Qualora esso sia molto sporco o intasato, sostituirlo. Qualora il filtro si sia inumidito, occorre comunque sostituirlo con uno nuovo.

### Attenzione

- Non cercare di pulire e riutilizzare il filtro usato.
- Utilizzare esclusivamente i filtri originali del produttore, poiché in caso contrario l'inalatore potrebbe essere danneggiato o la terapia potrebbe non rivelarsi sufficientemente efficace.
- Non utilizzare mai l'apparecchio senza filtro.
- Non utilizzare mai l'apparecchio senza filtro.

Per sostituire il filtro procedere come segue:

### Attenzione

- Innanzitutto spegnere l'apparecchio e scollegarlo dalla rete elettrica.
- Lasciare raffreddare l'apparecchio.

- Tirare il cappuccio del filtro [2] in direzione della freccia.

#### Avvertenza

Qualora il filtro, dopo aver tolto il tappo, rimanga all'interno dell'apparecchio, estrarlo con una pinzetta o simili.

- Reinserire il tappo [2] con un nuovo filtro.

- Verificare che il tappo sia ben fissato.

## 8. Pulizia e disinfezione

### Nebulizzatore e accessori

#### Pericolo

Attenersi alle seguenti regole di igiene al fine di evitare possibili rischi per la salute.

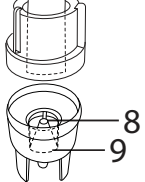
- È previsto che il nebulizzatore [7] e gli accessori vengano utilizzati più volte. È opportuno considerare che per i diversi campi di impiego vi sono requisiti diversi in merito alla pulizia e al trattamento igienico.

#### Avvertenze:

- Evitare una pulizia meccanica dei nebulizzatori e degli accessori con spazzole o simili, in quanto ciò potrebbe causare danni irreparabili all'apparecchio e compromettere l'efficacia della terapia.
- Per le precauzioni igieniche particolari (cura delle mani, utilizzo dei farmaci o delle soluzioni da inalare) in caso di gruppi ad alto rischio (ad es. pazienti affetti da fibrosi cistica), consultare il medico.
- Dopo aver pulito e disinfettato il nebulizzatore e l'accessorio, assicurarsi con cura. Residui di umidità o di acqua possono favorire la proliferazione di germi.

#### Preparazione

- Subito dopo ogni trattamento, tutti i componenti del nebulizzatore [7] e l'accessorio impiegato devono essere puliti per eliminare i residui di farmaco e di sporcizia.
- A tal fine, smontare il nebulizzatore [7] in separazioni. I singoli componenti.
- Estrarre il boccaglio [10] o mascherina [11, 12] dal nebulizzatore.
- Aprire il nebulizzatore ruotando la parte superiore in senso antiorario rispetto all'ampolla per il farmaco [9].
- Estrarre l'ugello di innesto [8] dall'ampolla per il farmaco [9].
- L'assemblaggio avviene poi seguendo l'ordine inverso.



## Pulizia

### Attenzione

Prima di procedere alla pulizia dell'apparecchio, spegnerlo, scollegarlo dalla rete elettrica e lasciarlo raffreddare.

Dopo ogni utilizzo lavare con acqua calda non bollente il **nebulizzatore** e gli **accessori** utilizzati, come boccaglio, mascherina, ugello, ecc. Asciugare accuratamente i componenti con un panno morbido. Riassamblare i componenti perfettamente asciutti e riporli in un contenitore asciutto e sigillato oppure disinfettarli.

Durante la pulizia rimuovere accuratamente qualsiasi residuo. Non utilizzare sostanze che in caso di contatto con la pelle o le mucose, oppure se ingoiate o inalate, potrebbero risultare tossiche.

Per pulire il **apparecchio**, utilizzare un panno morbido e asciutto e un detergente non abrasivo.

Non utilizzare prodotti di pulizia aggressivi e non immergere mai l'apparecchio nell'acqua.

### Attenzione

- Assicurarsi che non penetri acqua all'interno dell'apparecchio.
- Non lavare l'apparecchio e gli accessori nella lavastoviglie.
- Se collegato alla rete elettrica, l'apparecchio non deve essere toccato con le mani bagnate. Fare in modo che su di esso non schizzino gocce d'acqua. L'apparecchio deve essere messo in funzione soltanto se perfettamente asciutto.
- Non spruzzare alcun liquido nelle aperture di aerazione. Ciò potrebbe danneggiare il sistema elettrico dell'apparecchio e altri componenti dell'inalatore e provocare difetti funzionali.

### Acqua di condensa, cura del tubo

A seconda delle condizioni ambientali è possibile che all'interno del tubo si formi dell'acqua di condensa. Al fine di evitare la proliferazione di germi e assicurare una terapia il più possibile efficace, l'umidità deve essere assolutamente eliminata. Procedere come segue:

- Staccare il tubo [6] dal nebulizzatore [7].
- Lasciare il tubo collegato all'inalatore [4].
- Far funzionare l'inalatore finché l'umidità non sia stata completamente eliminata dal flusso di aria all'interno del tubo.
- In caso di sporco persistente, sostituire il tubo.

### Disinfezione

Per la disinfezione del nebulizzatore e degli accessori, seguire attentamente i punti elencati di seguito. Si consiglia di disinfettare i singoli componenti al più tardi dopo l'ultimo utilizzo giornaliero. (A tal fine sono sufficienti un poco di aceto incolore e acqua distillata).

- Innanzitutto pulire il nebulizzatore e gli ac- cessori come descritto al punto "Pulizia".
- Immergere il **nebulizzatore** disassemblato e il **boccaglio** in acqua bollente per 5 minuti.
- Per gli altri accessori utilizzare una miscela composta da 1% di aceto e 3% di acqua distillata. Assicurarsi che la quantità di miscela sia sufficiente per immergere completamente i componenti.
- Lasciare i componenti immersi per 30 minuti nella soluzione di aceto.
- Scollegare i componenti con acqua e asciugarli accuratamente con un panno morbido.

### Attenzione

Non far bollire o sterilizzare in autoclave le mascherine e il tubo dell'aria.

- Riassamblare i componenti perfettamente asciutti e riporli in un contenitore asciutto e sigillato.

#### Avvertenza

Al fine di evitare la proliferazione di germi, assicurarsi che dopo essere stati puliti i componenti vengano perfettamente asciugati.

### Asciugatura

- Disporre i singoli componenti su una superficie asciutta, pulita e assorbente, e lasciarli asciugare completamente (almeno 4 ore).

### Resistenza dei materiali

- Il nebulizzatore e gli accessori, se utilizzati frequentemente, come tutti i componenti n materiale plastico, sono soggetti ad usura. Questo col tempo può portare a una modifica dell'aerosol e a un calo dell'efficienza della terapia. Pertanto consigliamo di sostituire il nebulizzatore dopo un anno.
- Per la pulizia e la disinfezione è importante utilizzare esclusivamente detergenti delicati o disinfettanti i cui dosaggio deve essere indicato dal produttore.

### Conservazione

- Non conservare l'apparecchio in ambienti umidi (ad es. il bagno) e non trasportarlo insieme ad oggetti umidi.
- Conservare e trasportare l'apparecchio al riparo dai raggi diretti del sole.
- Conservare l'apparecchio in un luogo asciutto, se possibile all'interno della relativa confezione.

## 9. Smaltimento

Nel rispetto dell'ambiente, l'apparecchio non deve essere gettato tra i normali rifiuti domestici. Smaltire l'apparecchio secondo la direttiva europea sui rifiuti di apparecchiature elettriche ed elettroniche (WEEE). In caso di dubbi, rivolgersi agli enti comunali responsabili in materia di smaltimento.

## 10. Risoluzione dei problemi

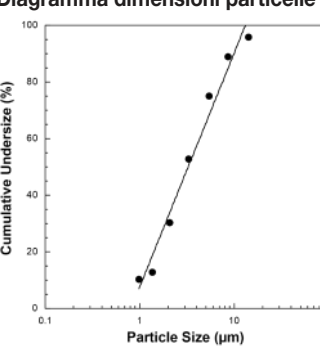
Problemi/domande	Possibile causa/rimedio
Dal nebulizzatore non fuoriesce aerosol o ne fuoriesce troppo poco.	1. Eccessiva o insufficiente quantità di farmaco nel nebulizzatore. Min.: 2 ml, Max.: 8 ml. 2. Ugello probabilmente otturato. Eventualmente pulire l'ugello (ad es. sciacquandolo). In seguito rimettere il nebulizzatore in funzione. <b>Attenzione:</b> far passare attraverso i piccoli fori soltanto la parte inferiore dell'ugello. 3. Il nebulizzatore non è tenuto in posizione verticale. 4. Il farmaco impiegato non è adatto alla nebulizzazione (ad es. troppo denso). Il farmaco dovrebbe essere prescritto dal medico.
L'emissione non è sufficiente	Tubo piegato, filtro otturato, troppa soluzione da inalare.
Quali farmaci si possono inalare?	<b>A tal proposito, consultare il medico.</b> Fondamentalmente possono essere inalati tutti i farmaci indicati e autorizzati per l'inalazione tramite nebulizzatore.
Dopo il trattamento rimane della soluzione all'interno del nebulizzatore.	Questo è tecnicamente normale e inevitabile. Sospendere l'inalazione, non appena si avverte un netto cambiamento nel rumore prodotto dall'apparecchio.
A che cosa è necessario prestare attenzione per il trattamento dei bambini e dei neonati?	1. Nel caso dei neonati, la mascherina deve coprire naso e bocca per garantire un'inalazione efficace. 2. Anche nel caso dei bambini la mascherina deve coprire naso e bocca. L'utilizzo su una persona addormentata non ha molto senso, in quanto l'inalazione non è sufficiente a far penetrare abbastanza farmaco nei polmoni. <b>Avvertenza:</b> il trattamento di un bambino deve essere effettuato sempre sotto la supervisione di un adulto.
L'inalazione con la mascherina dura di più?	Questo è tecnicamente inevitabile. A causa dei fori nella mascherina, ad ogni respiro viene inalato meno farmaco rispetto a quando si utilizza il boccaglio. L'aerosol, attraverso i fori, viene disperso nell'ambiente.
Perché il nebulizzatore deve essere sostituito regolarmente?	Alta base di ciò vi sono due ragioni: 1. Al fine di garantire un trattamento quanto più efficace, il foro dell'ugello non deve superare un certo diametro. A causa di fattori sia meccanici che termici la plastica è soggetta a usura, e l'ugello di innesto [8] è particolarmente sensibile. In questo modo può variare anche la composizione delle goccioline dell'aerosol, il che influisce direttamente sull'efficacia del trattamento. 2. Inoltre, una regolare sostituzione del nebulizzatore è consigliabile anche per ragioni igieniche.
È necessario un nebulizzatore diverso per ogni utilizzatore?	Per motivi igienici è assolutamente indispensabile.

## 11. Dati tecnici

Modello	IH 18
Type	IH 18/1
Dimensioni (larghezza, altezza, profondità)	160 x 155 x 84 mm
Peso	1,3 kg
Pressione operativa	ca. 0,8 a 1,45 bar
Capacità del nebulizzatore	min. 2 ml max. 8 ml
Flusso del farmaco	ca. 0,4 ml/min
Pressione sonora	ca. 52 dBA (secondo: DIN EN 13544-1 paragrafo 26)
Allacciamento elettrico	230 V ~, 50 Hz, 230 VA UK: 240 V ~, 50 Hz, 240 VA
Ciclo di vita previsto	1000 h
Condizioni di funzionamento	Temperatura: da +10°C a +40°C Umidità relativa dell'aria: 10% a 95% Pressione ambiente: da 700 hPa a 1060 hPa
Condizioni di trasporto e immagazzinamento	Temperatura: da 0°C a +60°C Umidità relativa dell'aria: 10% a 95% Pressione ambiente: da 500 hPa a 1060 hPa
Caratteristiche aerosol	Flusso: 5,31 l/min Erogazione aerosol: 0,171 ml Tasso di erogazione: 0,082 ml/min Dimensione particelle (MMAD): 3,16 µm

Il numero di serie si trova sull'apparecchio o nel vano batterie.

### Diagramma dimensioni particelle



Le misurazioni sono state eseguite con una soluzione di fluoruro di sodio e un "Next Generation Impactor" (NGI).

Il diagramma non è quindi applicabile a sospensioni o a farmaci particolarmente densi. Per ulteriori informazioni a questo riguardo, consultare il produttore del farmaco in questione.



# TÜRKÇEbeurer IH 18 Inhalatör

### Teslimat kapsamı

- Enhalatör
- Nebülizatör
- Başıncı hava hortumu
- Ağızlık
- Yetişkin maskesi
- Çocuk maskesi
- Yedek filtre
- Bu kullanm kılavuzu

### 1. Ürün özellikleri

#### Sayın müsterimiz,

Ürünlerimizden birini seçtiğiniz için teşekkür ederiz. İsi, ağırlık, kan basıncı, nabız, yumuşak terapi, masaj ve hava konularında değeri ve tıbbiكية test edilmiş kalitei ürünlerimiz, duyuram her tarafında terah edilmiştir.

Lütfen bu kullanm kılavuzunu dikkate okuyun, ileride kullanmak üzere saklayın, diğer kullanıcıların erişimini sağlayın ve içindeki yönergelere uyun.

Yeni cihazınızı iyi günlerde kullanmanızız dileriz

Beurer Ekibiniz

#### Kullanım alanı

Bu ennem pırasa ve ağrıları ilaçları (aerosoller) yönelik nebülizatörünüz yeni sıra üst ve alt solunum yollarının tedavisi için kullanılan bir solunum cihazdır.

Doktor tarafından öngörülen buzer enhalatörünüzü ve enhalatörünü ile solunum yolları hastalıklarını öneyebilir, bu tür hastalıkları yan etkilerini azaltabilir ve iyileşme sürecini hızlandırabilirsiniz. Kullanım alanları ile ilgili ayrıntılı bilgiler için doktorunuza veya eczacınıza danışabilirsiniz.

Bu cihaz ev ortamında solunum gerçekleştirilmesi için uygundur. İlaç enhalatörünü sadece doktorun talimatı üzerine uygulamalardır. Enhalatörün işlevini sakın ve rahat bir şekilde uygulayın ve ilacın derinlede en küçük bronşlara kadar varması için yavaş ve derin bir şekilde teneffüs edin. Nefesinizi normal bir şekilde bırakın.

Cihaz hazırlandıktan sonra tekrar kullanılabilir. Bu hazırık, nebülizatör ve hava filtresi de dahil olmak üzere tüm aksesuarların değiştirilmesini ve cihaz yüzeylerinin pıyassada bulunan bir dezenfektan ile dezenfekte edilmesini kapsar.

Chazin birden çok kişi tarafından kullanılması halinde tüm aksesuar parçalarının değiştirilmesi gerektirirli dikkate alın.

Atomizeri ve diğer aksesuarları bir yıl sonra değiştirmenizi öneririz.

## 2. İşaretlerin açıklaması

Kullanım kılavuzunda aşağıdaki semboller kullanılmıştır.

**Uyarı** Yaralanma tehlikelerine veya sağlığınıza ilgili tehlikelere yönelik uyarılar.

**Dikkat** Cihaz ve aksesuarlarındaki olası hasarları için güvenlik talimatları.

**Not** Önemli bilgilere yönelik not.

Chazın ve aksesuarların ambalajında ve model etiketinde aşağıdaki semboller kullanılmıştır.

	I	Açık	<b>IP21</b>	12,5 mm ve daha büyük çapta yabancı cisimlere ve dikey bir şekilde damlayan suya karşı korumalıdır
	O	Kapalı	<b>CE</b> 0483	Bu ürün geçerli Avrupa Birliği yönergelerinin ve ulusal yönergelerin gereklilikleri yerine getirmektedir.
	<b>SI</b>	Seri numarası		Ambalajı çevreye saygılı şekilde bertaraf edin
	20 Min. ON/ 40 Min. OFF	20 dakika çalışma, ardından yeniden çalıştırılmadan önce 40 dakika mola.		

## 3. Uyarı ve güvenlik yönergeleri

#### Uyarı

- Cihazı kullanmadan önce, cihazza ve aksesuarlarındaa gözle görülrü hasarları olmadığının emin olun. Şüpheli durumlarda kullanmayın ve satıcınıza veya belirtilen müşteri hizmetleri adresine başvurun.
- Cihazıza arıza oluşması durumunda "10. Sorun giderme" bölümünü inceleyin.
- Cihazın kullanımı, doktöre gitme ve tedavinin yerine getirmesiz. Bu nedenle her türlü ağın veya hastalıkla için her zaman öncelikle doktorunuza danışın!
- Sağlığınıza yönelik endişeleriniz varsa, aile hekiminize başvurun!
- Enhalatörü kullanırken genel hijyen koşullarını dikkate alın.
- Kullanılacak olan ilacın tipi, dozu, enhalasyon sıklığı ve süresi için her zaman doktorun talimatlarına uyunmalıdır.
- Sadece doktorunuz veya eczacınız tarafından öngörülen veya önerilen ilaçları kullanın.

**Lütfen aşağıdaki hususları dikkate alın:**

- Uygulamaya için yalnızca doktor tarafından hastalığa uygun olarak önerilen parçaları kullanın.
- İlacın prospektüsünü inceleyerek, aerosol tedavisine yönelik bilinen sistemler ile birlikte kullanıldığında bir kontrendikasyon olasılığının söz konusu olup olmadığını öğrenin.
- Cihazın doğru çalışmaması, kendinizi keyifli hissetmeniz veya ağrılarınız sona ermesi durumunda uygulamayı derhal durdurun.
- Kullanım sırasında cihaz gözlerinizizen uzak tutun, ilaç buharının hasar verici bir etkiye olabilir.
- Bu cihaz ortamda yanlış kullanıldığında yüksek basınçlı kullanılmamalıdır.
- Cihaz, çocuklar tarafından veya katli, füzkesi, algeşal (örn. acıya karşı duyarsızlık) ve akli becerileri nedeniyle ya da tecrübesizlik ve bilgisizliklerinden dolayı cihazı kullanmayacak durumda olan kişiler tarafından kullanılmamalıdır. Belirtilen kişiler cihazı ancak güvenliklerinden sorumlu olabilecek yetkinlikle en az 4 m'li olacak şekilde tamamlayın. Koyu ağrıları ilaçları da incelenmesi gerekir. Bunun için de doktorunuza talimatına uyun.
- 3. Nebülizatörün kapatılması**
  - Üst parçayı ilaç kabına [8] göre saat yönünün tersine çevirecek nebülizatörü [7] kapatın. Bağlantının doğru olmasına dikkat edin!
- 4. Aksesuarların nebülizatörle birleştirilmesi**
  - Nebülizatörü [7] istenen aksesuarla [10], erişkin maskesi [11] veya çocuk maskesi [12] birleştirin.

Nebülizatörünüz için birlikte verilen yetişkin maskesinin [11] ve çocuk maskesinin [2 yaş ve üzeri] [12] yanı sıra bir bebek maskesi de (0-3 yaş) kullanabilirsiniz. Bebek maskesi [8] olukça hassastır. Bunun sorumlada kapsama dahil değildir. Sonradan satın alınabilecek ürünlerin listesi için bkz. "12. Yedek parçalar ve ypranan parçalar".

#### Not

En etkili tedavi şekli ağızla yapılan enhalasyondur. Maske enhalasyonunun kullanılması sadece ağızlıgın kullanılması mümkün olmadığında (örn. henüz ağızla enhalasyon yapamayan çocuklarda) önerilir. Maske ile enhalasyon sırasında maskenin iyi oturmasına ve gözlerin üzerine gelmemesine dikkat edin.

- Uygulanmadan önce nebülizatörü yuvarlak doğru çeverek [5] tutucudan dışarı çıkarm.
- Açık/Kapalı şalteri [3] üzerinden enhalatörü açın.
- Nebülizatörden çıkan aerosol cihazın sorunsuz çalıştığını göstereir.

## 5. Tedavi

- Enhalasyon sırasında, solunum yollarını tıkanama ve tedavinin etkinliğini olumsuz etkilememek için, bir koltuk yerine bir masa üzerinde dik ve düzgün bir şekilde oturun.
- Pırasa ile ilaç derin bir nefesle içinize çekin.

## Dikkat

Chaz sürekli kullanımı için uygun değildir, 20 dakika çalıştıktan sonra 40 dakika kapalı kalmalıdır.

## Not

Tedavi sırasında nebülizatörü dik (dik) tutun, aksi halde pıskürtme özelliği çalışmaz ve cihazın sorunsuz çalışması garanti edilemez.

## Dikkat

Eksiz birleşti yağlar, öksürük şırıncıları, gargara solüsyonları, sürümeye veya buhar banyolarına uygun damıyalar, presip olarak enhalatörleri ile enhalasyon yapmak için uygun değildir. Bu maddeler ge-nelde ağrıları değiştirir ve cihazın doğru şekilde çalışmasını ve uygulanmasını etkileyebilir. Bronşları aşırı hassas olmasına halinde, esasları yağlı içeren ilaçlar, bazı durumlarda akut bir bröş spazmı (nefes darlığı) ile birlikte bronşların bir anda kramplı haline daralması meydana gelebilir. Bununla ilgili olarak doktorunuza veya eczacınıza danışın!

## 6. Enhalasyonun sonlandırılması

Enhalasyon sırasında düzenli bir buhar çıkışı oluyorsa veya normal olmayan sesler duyuluyorsa, tedaviyi sonlandırabilirsiniz.

- Tedavi sonrasında enhalatörü şalterinden [5] kapatın ve fişini elektrik prizinden çekin.
- Tedavi sonrasında nebülizatörü [7] tekrar tutucusuna [5] yerleştirin.

## 7. Temizleme

Bkz. "Temizlik ve dezenfeksiyon".

## Filtre değişimi

Normal kullanımı koşullarında hava filtresi yaklaşık 500 çalışma saati ya da bir yıl sonunda değiştirilmelidir. Lütfen hava filtresini düzenli aralıklarla kontrol edin (10-12 pıverizasyon işleminden sonra). Ağın kirlenmiş veya tıkanmışsa, kullanılmış filtreyi değiştirin. Filtre silinmişse yeni bir filtre ile değiştirmenizi gerekir.

## Dikkat

- Kullanılmış bir filtreyi temizleyerek yeniden kullanmaya çalışmayın!
- Sadece üreticiyi ait orijinal filtreleri kullanın, aksi halde enhalatörünüz hasar görebilir veya yeterli terapi etkisini garanti edemeyebilir.
- Hava filtresi kullanılmıyken üzerinde onarım veya bakım çalışması gerçekleştirilmelidir.
- Cihaz keskinlikle filtre olmadan kullanılmamalıdır.

## Filtre değişimi için aşağıdakileri yapın:

## Dikkat

- Önce cihazı kapatın ve fişini elektrik prizinden çekin.
- Chazı soğutmaya bırakın.

1. Filtre kapakını [2] ok yönünde çekin.

## Not

Kapak çekildikten sonra filtre cihazda kalırsa, bir cımbız veya benzer bir alet kullanarak filtreyi cihazdan çıkarın.

- Yeni filtreyi ve filtre kapakını [2] tekrar takın.
- Sıkıca oturdüğundan emin olun.

## 8. Temizlik ve dezenfeksiyon

## Nebülizatör ve aksesuarlar

## Uyarı

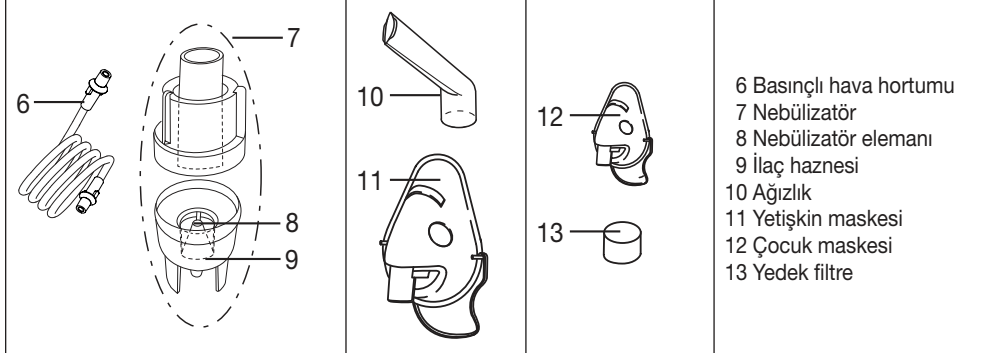
Sağlığınıza tehlikeye maruz kalmasını önlemek için aşağıdaki hijyen talimatlarına uyun.

- Nebülizatör [7] ve aksesuarlar, bir seferden fazla kullanımı için öngörülmüştür. Lütfen farklı uygulama alanları için farklı temizlik ve hijyenik hazırlama koşullarının mevcut olduğunu dikkate alın.

## Bilgiler:

- Nebülizatör ve aksesuarlar, fırçaları veya benzer araçlarla mekanik olarak temizlenmemelidir, aksi takdirde cihaz onarılmayacak şekilde hasar görebilir ve tedavi başlanı olmayabilir.
- Ağızlık [10] veya maskesi [11, 12] nebülizatörden çıkarm.
- Üst parçayı saat yönünün tersine ilaç kabına [8] doğru çevirecek nebülizatörü sökün.
- Ağızlık kabını [8] ilaç kabından [8] sökün.
- Birleştirme işlemi daha sonra bu sıranın tersi uygulanarak yapılacaktır.

#### Nebülizatöre ve aksesuarlara genel bakış



## 5. Çalıştırma

#### Kurulum

Chazı ambalajından çıkarm.

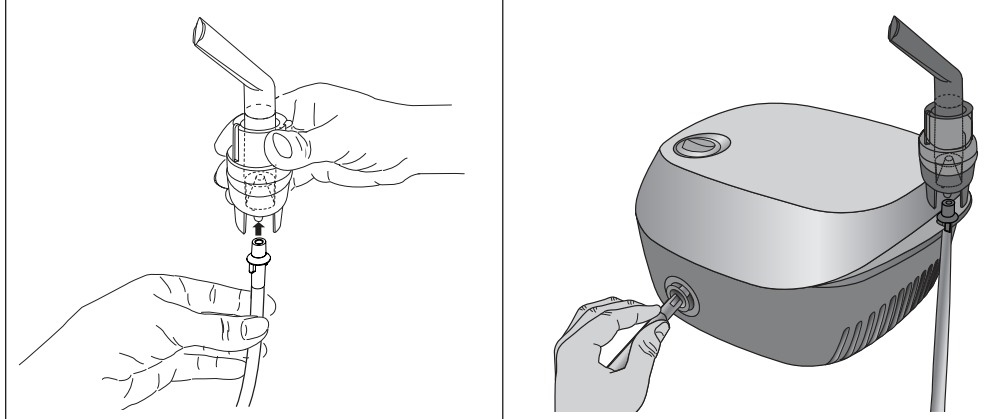
Düz bir yüzeyi üzerine koyun.

Bütün havalarda aralıklardan açık olmasına dikkat edin.

#### İlk kullanımdan önce

#### Not

- Nebülizatör ve aksesuarları ilk kez kullanımdan önce temizlenmeli ve dezenfekte edilmelidir. bkz. "Temizlik ve dezenfeksiyon".
- Başıncı hava hortumunu [6] alttan ilaç haznesine [8] takın.
- Hortumun diğer ucunu [8], hafifçe döndürerek enhalatörün hortum bağlantısına [4] takın.



#### Elektrik bağlantısı

Chaz sadece tip I levhasında belirtilen elektrik voltajına bağlanabilir.

- Elektrik kablosunun fişini [1] uygun bir prize takın.
- Elektrik bağlantısını sağlama için fişli tamamen prizini içine sokun.

#### Not

- Kurulum yerinin yakınlarında bir priz olmasına dikkat edin.
- Elektrik kablosunu kimseyle temas ettirmeyerek şekilde döşeyin.
- Enhalasyondan sonra enhalatörün elektrik bağlantısını kesmek için önce cihazı kapatın ve ardından fişli prizden çekin.

## 6. Kullanım

## Dikkat

Hijyenik nedenlerle nebülizatörün [7] ve aksesuarları her kullanımdan sonra temizlenmesi ve her gün son tedavinin ardından dezenfekte edilmesi şarttır.

- Aksesuar parçaları sadece bir kişi tarafından kullanılabilir, birden çok kişi tarafından kullanılmaları tavsiye edilmez.
- Tedavi sırasında birden fazla farklı ilaç arka arkası enhalate edilecekse, nebülizatörün [7] her kullanımdan sonra ilk musluk suyu altına yıkamasına dikkat edilmelidir. Bkz. "Temizlik ve dezenfeksiyon".
- Bu kullanm kılavuzunda yer alan filtre değişimi yönergelerine uyun!
- Cihaz her kullanımdan önce, hortum bağlantısını enhalatördeki [4] ve nebülizatördeki [7] yerlerine doğru otutup oturmadığını kontrol edin.
- Kullanmadan önce cihazın düzgün çalışıp çalışmadığını kontrol edin ve bunun için enhalatörü (nebülizatör) bağlayan ancak ilaç yekseni kesi bir süre çalıştırın. Nebülizatörden [7] hava çıkışı oluyorsa, cihaz düzgün çalışıyor demektir.

#### Ağızlık bağışının takılması

- Üst parçayı ilaç kabına [7] göre saat yönünün tersine çevirecek nebülizatörü [8] açın. Ağızlık başlığı [9] ilaç kabı [8] içine yerleştirin.
- İlaç yönlendirme konisinin, atomizerin [7] içindeki hava yönlendirme konisinin üzerine düzgün şekilde oturduğundan emin olun.

## 2. Nebülizatörün doldurulması

- İzotonik bir sodyum klorür çözeltisi veya ilacı doğrudan ilaç kabına [8] doldurun. Ağın dolduramaynı! Önerilen maksimum doldurma miktarı 8 ml'dir
- İlaçları sadece doktor talimatı doğrultusunda kullanın ve sizin için uygun olan enhalasyon süresini ve miktarını öğrenin!
- İlaç için öngörülen miktar 2 ml'den az ise, bunu izotonik sodyum klorür çözeltisiyle en az 4 ml olacak şekilde tamamlayın. Koyu ağrıları ilaçları da incelenmesi gerekir. Bunun için de doktorunuza talimatına uyun.

## 3. Nebülizatörün kapatılması

- Üst parçayı ilaç kabına [8] göre saat yönünde çevirecek nebülizatörü [7] kapatın. Bağlantının doğru olmasına dikkat edin!

#### Aksesuarların nebülizatörle birleştirilmesi

- Nebülizatörü [7] istenen aksesuarla [10], erişkin maskesi [11] veya çocuk maskesi [12] birleştirin.

Nebülizatörünüz için birlikte verilen yetişkin maskesinin [11] ve çocuk maskesinin [2 yaş ve üzeri] [12] yanı sıra bir bebek maskesi de (0-3 yaş) kullanabilirsiniz. Bebek maskesi [8] olukça hassastır. Bunun sorumlada kapsama dahil değildir. Sonradan satın alınabilecek ürünlerin listesi için bkz. "12. Yedek parçalar ve ypranan parçalar".

## Not

En etkili tedavi şekli ağızla yapılan enhalasyondur. Maske enhalasyonunun kullanılması sadece ağızlıgın kullanılması mümkün olmadığında (örn. henüz ağızla enhalasyon yapamayan çocuklarda) önerilir. Maske ile enhalasyon sırasında maskenin iyi oturmasına ve gözlerin üzerine gelmemesine dikkat edin.

- Uygulanmadan önce nebülizatörü yuvarlak doğru çeverek [5] tutucudan dışarı çıkarm.
- Açık/Kapalı şalteri [3] üzerinden enhalatörü açın.
- Nebülizatörden çıkan aerosol cihazın sorunsuz çalıştığını göstereir.

## 5. Tedavi

- Enhalasyon sırasında, solunum yollarını tıkanama ve tedavinin etkinliğini olumsuz etkilememek için, bir koltuk yerine bir masa üzerinde dik ve düzgün bir şekilde oturun.
- Pırasa ile ilaç derin bir nefesle içinize çekin.

## Dikkat

Chaz sürekli kullanımı için uygun değildir, 20 dakika çalıştıktan sonra 40 dakika kapalı kalmalıdır.

## Not

Tedavi sırasında nebülizatörü dik (dik) tutun, aksi halde pıskürtme özelliği çalışmaz ve cihazın sorunsuz çalışması garanti edilemez.

## Dikkat

Eksiz birleşti yağlar, öksürük şırıncıları, gargara solüsyonları, sürümeye veya buhar banyolarına uygun damıyalar, presip olarak enhalatörleri ile enhalasyon yapmak için uygun değildir. Bu maddeler ge-nelde ağrıları değiştirir ve cihazın doğru şekilde çalışmasını ve uygulanmasını etkileyebilir. Bronşları aşırı hassas olmasına halinde, esasları yağlı içeren ilaçlar, bazı durumlarda akut bir bröş spazmı (nefes darlığı) ile birlikte bronşların bir anda kramplı haline daralması meydana gelebilir. Bununla ilgili olarak doktorunuza veya eczacınıza danışın!

## 6. Enhalasyonun sonlandırılması

Enhalasyon sırasında düzenli bir buhar çıkışı oluyorsa veya normal olmayan sesler duyuluyorsa, tedaviyi sonlandırabilirsiniz.

- Tedavi sonrasında enhalatörü şalterinden [5] kapatın ve fişini elektrik prizinden çekin.
- Tedavi sonrasında nebülizatörü [7] tekrar tutucusuna [5] yerleştirin.

## 7. Temizleme

Bkz. "Temizlik ve dezenfeksiyon".

## Filtre değişimi

Normal kullanımı koşullarında hava filtresi yaklaşık 500 çalışma saati ya da bir yıl sonunda değiştirilmelidir. Lütfen hava filtresini düzenli aralıklarla kontrol edin (10-12 pıverizasyon işleminden sonra). Ağın kirlenmiş veya tıkanmışsa, kullanılmış filtreyi değiştirin. Filtre silinmişse yeni bir filtre ile değiştirmenizi gerekir.

## Dikkat

- Kullanılmış bir filtreyi temizleyerek yeniden kullanmaya çalışmayın!
- Sadece üreticiyi ait orijinal filtreleri kullanın, aksi halde enhalatörünüz hasar görebilir veya yeterli terapi etkisini garanti edemeyebilir.
- Hava filtresi kullanılmıyken üzerinde onarım veya bakım çalışması gerçekleştirilmelidir.
- Cihaz keskinlikle filtre olmadan kullanılmamalıdır.

#### Filtre değişimi için aşağıdakileri yapın:

## Dikkat

- Önce cihazı kapatın ve fişini elektrik prizinden çekin.
- Chazı soğutmaya bırakın.

1. Filtre kapakını [2] ok yönünde çekin.

## Not

Kapak çekildikten sonra filtre cihazda kalırsa, bir cımbız veya benzer bir alet kullanarak filtreyi cihazdan çıkarın.

- Yeni filtreyi ve filtre kapakını [2] tekrar takın.
- Sıkıca oturdüğundan emin olun.

## 8. Temizlik ve dezenfeksiyon

## Nebülizatör ve aksesuarlar

## Uyarı

Sağlığınıza tehlikeye maruz kalmasını önlemek için aşağıdaki hijyen talimatlarına uyun.

- Nebülizatör [7] ve aksesuarlar, bir seferden fazla kullanımı için öngörülmüştür. Lütfen farklı uygulama alanları için farklı temizlik ve hijyenik hazırlama koşullarının mevcut olduğunu dikkate alın.

#### Bilgiler:

- Nebülizatör ve aksesuarlar, fırçaları veya benzer araçlarla mekanik olarak temizlenmemelidir, aksi takdirde cihaz onarılmayacak şekilde hasar görebilir ve tedavi başlanı olmayabilir.
- Ağızlık [10] veya maskesi [11, 12] nebülizatörden çıkarm.
- Üst parçayı saat yönünün tersine ilaç kabına [8] doğru çevirecek nebülizatörü sökün.
- Ağızlık kabını [8] ilaç kabından [8] sökün.
- Birleştirme işlemi daha sonra bu sıranın tersi uygulanarak yapılacaktır.

#### Temizleme

## Dikkat

Temizliğe başlanabilmesi için cihazın kapatılması, elektrik bağlantısı kesilmesi ve soğutulmuş olması gerekir.

**Nebülizatör** ve birlikte kullanılan ağızlık, maske, ağızlık başlığı gibi **aksesuarlar**, her kullanımdan sonra kaynar olmayan sıcak suyla yıkanarak temizlenmelidir. Parçaları dikkatli bir şekilde yumuşak bir bez ile kurulayın. Parçaları tamamen kuruduktan sonra parçaları tekrar birleştirin ve kuru, yalıtımlı bir kaba koyun veya dezenfeksiyon uygulayın.

Temizlik sırasında tüm kalıntıların temizlenmiş olduğundan emin olun. Bu çalışma sırasında, cilt veya mukoz membran ile temas ettildiğinde, yutulduğunda veya teneffüs edildiğinde zehirli olabilecek maddeleri kesinlikle kullanmayın.

**Chiaz** temizlik için yumuşak ve kuru bir bez ve aşındırıcı olmayan temizlik maddeleri kullanın.

Ağresif temizlik malmeleri kullanmayın ve cihazı asla suyun altına tutmayın.

## Dikkat

- Cihazın içine su kaçmamasına dikkat edin!
- Cihaz ve aksesuarları bulamak makinesinde yıkamaynı
- Cihaz elektrikli bağliken cihazı asla ellerle dokunmayın; cihazın üzerine su sıpranmamalıdır. Chiaz sadece tamamen kurumuş durumdakiyken kullanılmalıdır.
- Havalandırma aralıklarına sıvı pıskırtılmayn! İçeri gren sıvılar elektrik sisteminin ve diğer enhalatör parçalarının hasar görmesine ve bir işlev arızasına neden olabilir.

#### Yoğuşma suyu, hortum bakımı

Ortam koşullarına göre hortumda yoğuşma suyu birikebilir. Bakteri oluşumunu önlemek ve kusursuz bir tedavi sağlamak için nem mutlakı giderilmelidir. Bunun için aşağıdakileri yapın:

- Hortumu [6] nebülizatörden [7] çekin.
- Hortumu enhalatör tarafında [4] takılı bırakın.
- İçinden geçirilen hava aralıklarla nem giderilinceye kadar enhalatörü çalıştırmaya devam edin.
- Yoğun kirlenme durumunda hortumu değiştirin.

#### Dezenfeksiyon

Nebülizatörü ve aksesuarları dezenfekte etmek için lütfen aşağıda belirtilenleri özenli bir şekilde uygulayın. Münferit parçaların en geç günlük son kullanımdan sonra dezenfekte edilmesi önerilir.

- (Bunun için önce nekliz sık ve damıtılmış su yetediri)
- Önce nebülizatörü ve aksesuarları "Temizleme" bölümü altında tanımladığı gibi temizleyin.
- Parçalarına ayrılmış **atomizeri** ve **ağızlığı** 5 dakika boyunca kaynarın su içinde bekletin.
- Diğer aksesuarları için % sirke ve % damıtılmış sudan oluşan sirke karışımı kullanın. Miktarın nebülizatör, maske ve ağızlık gibi parçaların tamamen içine daldırılacağı kadar çok olmasını sağlayın.
- Parçaları 30 dakika süresince sirke karışım içinde bekletin.
- Parçaları suyla durulayın ve dikkatli bir şekilde yumuşak bir bezle kurulayın.

## Dikkat

Maskeleleri ve hava hortumlarını kaynatmaynın veya oklavaya koymayın.

- Parçaları tamamen kuruduktan sonra parçaları tekrar birleştirin ve kuru, yalıtımlı bir kaba koyun.

## Not

Lütfen temizlikten sonra parçaların tamamen kurutulmasına dikkat edin, aksi halde bakteri oluşumu riski yükseleir.

### Kurulum

Bütün münferit parçaları kuru, temiz ve emici özelliği olan bir yerin üzerine bırakın ve tamamen kurumalarına bekleyin (en az 4 saat).

#### Malzeme dayanıklılığı

- Nebülizatör ve aksesuarlar, çok sık kullanılmaları ve hijyenik hazırlıkları tabii tutulmaları nedeniyle tüm plastik parçaları gibi belirli bir yıpranmaya maruz kalır. Bu durum zamanla aerosolün değişimine ve böylece tedavinin olumsuz etkilenmesine neden olabilir. Bu nedenle nebülizatörü en geç bir yıl sonra değiştirmenizi öneririz.
- Temizlik malzemelerini ve dezenfektanları seçerken aşağıdakilerle dikkat edilmelidir: Sadece yumuşak bir temizlik malzemesi veya dezenfektan kullanın ve madde dozlarını üretici bilgilere göre ayarlayın.

#### Saklama

- Nemli ortamlarda (örn. banyo) saklamayın ve nemli cisimlerle birlikte taşımayın.
- Sürekli doğrudan güneş ışınlarına karşı koruyarak saklayın ve taşıyın.
- Chiaz kuru bir yerde ve terchen ambalajının içinde muhafaza edilmelidir.

## 9. Bertaraf etme

Çevreyi korumak için cihaz ev atıkları ile birlikte bertaraf edilmemelidir.

Chiaz Lütfen AB Elektrikli ve Elektronik Ekipman Atık Direktiveni (WEEE - Waste Electrical and Electronic Equipment) uygun olarak bertaraf edin.

- Bertaraf etme ile ilgili diğer sorularınız, ilgili yerli makamlarına iletebilirsiniz.

## 10. Sorun giderme

Sorular/sorular	Olası neden/çözüm
Nebülizatör aerosol ünetmiyor veya çok az aerosol üretiyor.	1. Neb