

beurer IH 18 Inhalatore

CE 0483

Contenuto della confezione

- Inhalatore
- Nebulizzatore
- Tubo per aria compressa
- Boccaglio
- Mascherina per adulti
- Mascherina per bambini
- Filtro di riserva
- Questo manuale d'uso

1. Presentazione

Gentile cliente, siamo lieti che Lei abbia scelto un prodotto del nostro assortimento. Il nostro nome è garanzia per prodotti di alta qualità nel settore calore, peso, pressione, temperatura corporea, pulsazioni, terapia dolce, massaggio e aria. Leggere attentamente queste istruzioni per l'uso, che dovranno essere conservate per un uso successivo e alla portata di chi utilizza l'apparecchio, e rispettare le avvertenze.

Cordiali saluti!

Il Beurer Team

Campo di impiego

Questo inalatore è un apparecchio indicato per la nebulizzazione di fluidi e farmaci in forma liquida (aerosol) e per il trattamento efficace delle vie respiratorie inferiori e superiori.

Attraverso la nebulizzazione dei medicinali prescritti o consigliati dal medico, è possibile prevenire numerosi disturbi dell'apparato respiratorio, alleviare i sintomi e accelerarne la guarigione. Per ulteriori informazioni in merito alle possibilità di impiego dell'apparecchio, rivolgersi al proprio medico o al farmacista.

Questo apparecchio è indicato per l'utilizzo a domicilio e l'inalazione dei farmaci deve avvenire soltanto dietro consiglio del medico. Inalare la soluzione nebulizzata inspirando lentamente e in modo rilassato, affinché il farmaco possa penetrare fino nelle dramazioni bronchiali più fini. Espirare normalmente.

Dopo il trattamento di pulitura l'apparecchio è pronto per essere riutilizzato. Il trattamento include la sostituzione di tutti gli accessori incluso il nebulizzatore e il filtro dell'aria nonché la disinfezione delle superfici dell'apparecchio con un disinfettante in commercio.

Tenere presente che se l'apparecchio viene utilizzato da più persone, è necessario sostituire tutti gli accessori.

Si consiglia di sostituire il nebulizzatore e altri accessori dopo un anno.

2. Spiegazione dei simboli

Nelle istruzioni d'uso sono utilizzati i seguenti simboli.

- Pericolo** Segnalazione di rischi di lesioni o pericoli per la salute.
- Attenzione** Segnalazione di rischi di possibili danni all'apparecchio.
- Avvertenza** Indicazione di importanti informazioni.

Sull'imballaggio e sulla targhetta identificativa dell'apparecchio e degli accessori compaiono i seguenti simboli.

	Parti applicate di tipo BF	I	On		Proteito contro la penetrazione di corpi solidi di diametro 12,5 mm e superiore, e contro la caduta verticale di gocce d'acqua
	Seguire le istruzioni Prima dell'inizio dei lavori e/o dell'utilizzo di apparecchi o macchine, leggere le istruzioni	O	Off		Marchio CE Il presente prodotto soddisfa i requisiti delle direttive europee e nazionali vigenti.
	Dispositivo con classe di protezione II	SN	Numero di serie		Etichetta di identificazione del materiale di imballaggio. A = abbreviazione del materiale, B = codice materiale. 1-7 = plastica, 20-22 = carta e cartone
	Produttore	20 Min. ON / 40 Min. OFF	20 minuti di funzionamento, dopodiché 40 minuti di pausa prima della rimessa in funzione.		Il dispositivo elettrico non deve essere smaltito nei rifiuti domestici
	Separare il prodotto e i componenti dell'imballaggio e smaltirli secondo le norme comunali.	MD	Mandatario svizzero		Dispositivo medico
	Codice tipo		Limite di temperatura		Limiti di umidità
	Simbolo importatore				

3. Avvertenze e indicazioni di sicurezza

⚠ Pericolo

- Prima dell'utilizzo accertarsi che l'apparecchio e gli accessori non presentino danni visibili. In caso di dubbi non utilizzarlo e rivolgersi al rivenditore oppure contattare il servizio clienti all'indirizzo indicato.
- Se si verificano problemi con l'apparecchio, consultare il capitolo "10 Soluzione dei problemi".
- L'utilizzo di questo apparecchio non sostituisce il parere diretto o un trattamento del medico. Quindi, al manifestarsi di qualsiasi dolore o malattia, consultare innanzitutto un medico.
- In caso di qualsiasi problema di salute consultare il proprio medico curante.
- Con il nostro aerosol non utilizzare liquidi non compatibili con PP o PVC. Se nelle informazioni fornite con il liquido non viene specificato se sia compatibile con questi materiali, contattare il produttore del liquido.
- La curva di distribuzione della dimensione delle particelle, la MMAD, l'erogazione di aerosol e/o la velocità di erogazione di aerosol possono cambiare se si utilizzano un farmaco, una sospensione, un'emulsione o una soluzione altamente viscosa diversi da quelli indicati nelle specifiche tecniche per i valori di aerosol.
- Durante l'utilizzo del nebulizzatore osservare le normali regole di igiene.
- Per quanto riguarda il tipo e la posologia del farmaco da utilizzare, nonché la durata e la frequenza dell'inalazione, seguire sempre le indicazioni del medico.
- Utilizzare esclusivamente farmaci prescritti o consigliati dal medico o dal farmacista.
- Non sono consentite modifiche al dispositivo o ai suoi componenti.

- Attenzione:**
 - effettuare il trattamento utilizzando esclusivamente i componenti indicati dal medico a seconda della patologia.
 - Verificare sul foglietto illustrativo del farmaco l'esistenza di controindicazioni per l'uso in combinazione con i comuni sistemi di aerosolterapia.
 - Qualora il dispositivo non funzioni correttamente o si avverta malessere o dolore, interrompere immediatamente l'utilizzo.
 - Durante l'utilizzo, tenere l'apparecchio lontano dagli occhi, in quanto il farmaco nebulizzato potrebbe avere effetti dannosi.
 - Non attivare l'apparecchio in presenza di gas infiammabili.
 - Questo apparecchio non deve essere utilizzato da bambini o persone con limitata capacità fisica e sensoriali (ad es. insensibilità al dolore) o che non siano in pieno possesso delle proprie facoltà mentali; inoltre non deve essere utilizzato da persone senza la dovuta esperienza o/e le dovute conoscenze a meno che non vengano sorvegliate da un'altra persona responsabile della loro sicurezza o istruite su come utilizzare l'apparecchio in questione.
 - Verificare sul foglietto illustrativo del farmaco l'esistenza di controindicazioni per l'uso in combinazione con i comuni sistemi di aerosolterapia.
 - Prima di ogni intervento di pulizia o manutenzione, è necessario spegnere l'apparecchio ed estrarre la spina.
 - Tenere il materiale di imballo fuori dalla portata dei bambini (pericolo di soffocamento).
 - Per evitare il rischio di impiantaggio e strangolamento, tenere i cavi e i tubi dell'aria lontano dai bambini.
 - Non utilizzare accessori che non siano autorizzati dal produttore del dispositivo.
 - L'apparecchio deve essere alimentato solo con la tensione indicata sulla targhetta identificativa.
 - Non immergere l'apparecchio in acqua e non utilizzarlo in ambienti umidi. Assicurarsi che all'interno dell'apparecchio non possa penetrare alcun liquido.
 - Proteggere il dispositivo da colpi e urti.
 - Non toccare mai il cavo con le mani bagnate, vi è il rischio di subire una scossa elettrica.
 - Per staccare la spina dalla presa di corrente, non tirare dal cavo.
 - Non schiacciare, piegare o lasciare pependere il cavo, non farlo passare sopra oggetti dal bordo tagliente e proteggerlo dal calore.
 - È consigliabile sciolare completamente il cavo di alimentazione, in modo da evitare un pericoloso surriscaldamento.
 - Se il cavo di alimentazione dell'apparecchio è danneggiato, è necessario smaltirlo. Nel caso non sia rimovibile, è necessario smaltire l'apparecchio.
 - L'apertura dell'apparecchio può comportare il rischio di scossa elettrica. L'apparecchio è scollegato dalla rete di alimentazione soltanto quando la spina non è inserita nella presa.
 - Qualora il dispositivo cada per terra, venga esposto a un'eccessiva umidità o subisca danni di altro genere non deve più essere utilizzato. In caso di dubbio contattare il rivenditore o il servizio clienti.
 - L'inhalatore IH 18 deve essere fatto funzionare esclusivamente con gli adeguati nebulizzatori e con i rispettivi accessori. L'impiego di altri nebulizzatori o accessori può compromettere l'efficienza del trattamento ed eventualmente danneggiare l'apparecchio.

⚠ Attenzione

- Un black-out elettrico, improvvise interferenze o altre condizioni sfavorevoli potrebbero impedire il funzionamento dell'apparecchio. Per questa ragione consigliamo di tenere a portata di mano un apparecchio di riserva o un farmaco adeguato (approvato dal medico).
- Qualora fossero necessari adattatori o prolunga, tali dispositivi devono rispettare le norme di sicurezza vigenti. I limiti dell'intensità di corrente non devono essere superati, così come i limiti di massima potenza indicati sull'adattatore.
- L'apparecchio e il cavo di alimentazione non devono essere tenuti in prossimità di fonti di calore.
- Non lasciare l'apparecchio in stanzie nelle quali sono stati precedentemente impiegati prodotti spray. Prima del trattamento, assicurarsi che tali stanze siano state sufficientemente aerate.
- Non inserire oggetti nelle aperture di raffreddamento dell'apparecchio.
- Non utilizzare l'apparecchio, qualora esso produca rumori inconsueti.
- Per ragioni igieniche è assolutamente necessario che ogni utente utilizzi i suoi accessori personali.
- Dopo l'utilizzo staccare sempre la spina dalla presa di corrente.
- Tenere l'apparecchio al riparo dagli agenti atmosferici e da condizioni ambientali potenzialmente sfavorevoli.

FUSIBILE

L'apparecchio è dotato di un fusibile di sovraccarico che deve essere sostituito soltanto da personale autorizzato.

Avvertenze generali

⚠ Attenzione

- Utilizzare l'apparecchio esclusivamente:
 - sugli esseri umani,
 - per lo scopo previsto dal dispositivo stesso (inalazione di aerosol) e attenendosi a quanto indicato in queste istruzioni per l'uso.
- Qualsiasi utilizzo improprio può rivelarsi pericoloso.**
- In caso di incidenti seri, è opportuno rivolgersi innanzitutto al pronto soccorso.
- Oltre al farmaco, utilizzare esclusivamente acqua distillata o una soluzione fisiologica. Altri liquidi in carti casì possono danneggiare l'inhalatore o il nebulizzatore.
- Questo apparecchio non è destinato ad un impiego commerciale o clinico, bensì esclusivamente ad un uso personale a domicilio.

Prima della messa in funzione

⚠ Attenzione

- Prima di utilizzare l'apparecchio rimuovere integralmente l'imballaggio.
- Tenere l'apparecchio al riparo da polvere, sporcizia e umidità, e durante il funzionamento non coprirlo per nessuna ragione.
- Non utilizzare l'apparecchio in ambienti polverosi.
- Spegnere immediatamente l'apparecchio qualora esso risulti difettoso o si notino anomalie nel funzionamento.
- Il produttore declina ogni responsabilità in caso di danni derivanti da un utilizzo scorretto o inadeguato.

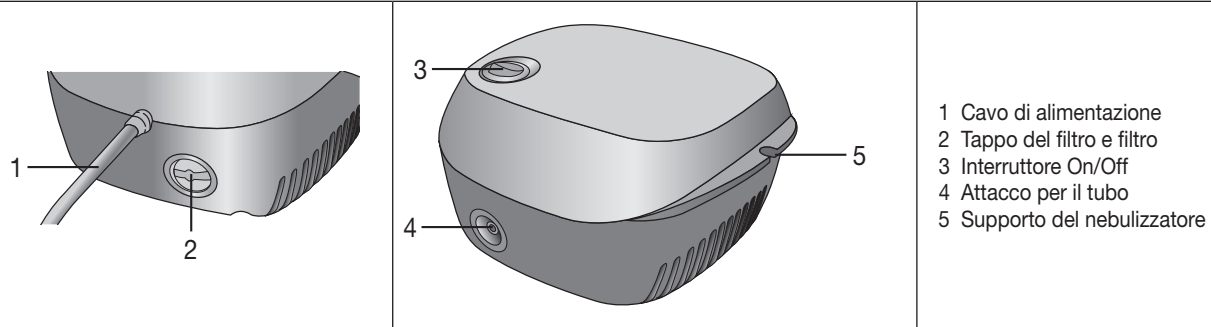
Riparazione

⚠ Avvertenza

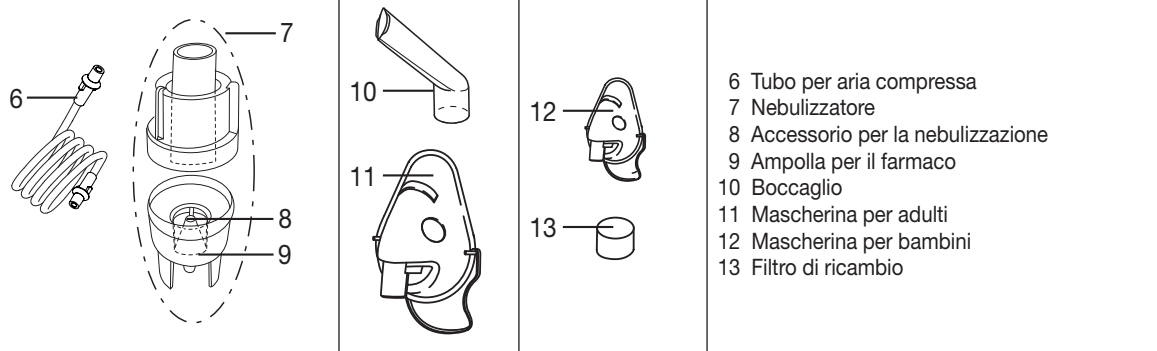
- Per nessuna ragione aprire o cercare di riparare il dispositivo, in quanto questo potrebbe comprometterne il funzionamento. Qualora tale regola non venisse osservata, la garanzia perderebbe di validità.
- Per le riparazioni rivolgersi al servizio clienti o a un rivenditore autorizzato.
- L'apparecchio non richiede manutenzione.

4. Descrizione dell'apparecchio e degli accessori

Inhalatore



Nebulizzatore e accessori



5. Messa in funzione

Posizionamento

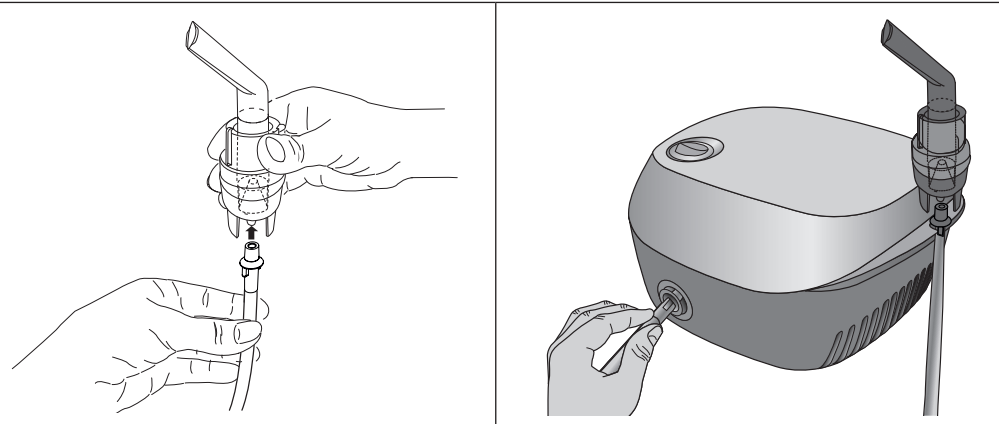
Posizionare l'apparecchio dalla confezione e appoggiarlo su una superficie piana.

Assicurarsi che le aperture di aerazione non siano coperte.

Al primo utilizzo

⚠ Avvertenza

- Al primo utilizzo pulire e disinfettare il nebulizzatore e gli accessori prima di procedere al trattamento (vedere "Pulizia e disinfezione").
- Collegare il tubo per aria compressa [6] alla parte inferiore dell'ampolla per il farmaco [9].
- Inserire l'altra estremità del tubo [6] con una leggera rotazione nell'attacco per il tubo [4] sull'inhalatore.



Allacciamento elettrico

L'apparecchio deve essere alimentato solo con la tensione indicata sulla targhetta identificativa.

Inserire la spina del cavo di alimentazione [1] in una presa di corrente adeguata.

Per il collegamento elettrico inserire completamente la spina nella presa.

⚠ Avvertenza

- Assicurarsi che ci sia una presa di corrente vicino a dove si intende posizionare l'apparecchio.
- Prestare attenzione alla posizione del cavo, in modo tale che nessuno corra il rischio di inciampare.
- Dopo l'inalazione, per scollegare l'inhalatore dalla rete elettrica, innanzitutto spegnere l'apparecchio e in seguito staccare la spina dalla presa di corrente.

6. Funzionamento

⚠ Attenzione

- Per ragioni igieniche è assolutamente necessario pulire il nebulizzatore [7] e gli accessori dopo ogni utilizzo e disinfettarli dopo l'ultimo utilizzo giornaliero.
- Gli accessori devono essere utilizzati da un'unica persona; l'uso da parte di più persone non è consigliato.
- Qualora la terapia preveda l'inalazione di farmaci diversi uno di seguito all'altro, assicurarsi che dopo ogni utilizzo il nebulizzatore [7] venga risciacquato con acqua calda corrente (vedere "Pulizia e disinfezione").
- Per la sostituzione del filtro, seguire le indicazioni riportate in queste istruzioni.
- Prima di ogni utilizzo accertarsi che il tubo sia saldamente collegato sia all'inhalatore [4] sia al nebulizzatore [7].
- Prima dell'utilizzo assicurarsi che l'apparecchio funzioni in modo regolare: accendere quindi l'inhalatore (con il nebulizzatore collegato ma senza farmaci) per qualche istante. Se dal nebulizzatore [7] fuoriesce dell'aria, ciò vuol dire che l'apparecchio funziona.

1. Inserimento del boccaglio

- Aprire il nebulizzatore [7] ruotando la parte superiore in senso antiorario rispetto all'ampolla per il farmaco[9]. Inserire l'ugello di innesto [8] nell'ampolla per il farmaco [9].
- Accertarsi che il cono di conduzione del medicinale sia correttamente inserito sul cono di conduzione dell'aria situato all'interno del nebulizzatore [7].

2. Riempimento del nebulizzatore

- Versare una soluzione salina isotonica o il medicinale direttamente nel serbatoio del medicinale [9]. Evitare un riempimento eccessivo. La quantità massima consigliata è pari a 8 ml.
- Utilizzare i medicinali solo in base alle indicazioni del proprio medico e inserirli in merito alla durata di inalazione e alla quantità di sostanza da inalare adeguata.

Se la quantità del medicinale prescritta è inferiore a 2 ml, aggiungervi una soluzione salina isotonica fino ad arrivare a 4 ml. È inoltre necessario diluire i medicinali molto viscosi. Anche in questo caso, attenersi alle indicazioni del proprio medico.

3. Chiusura del nebulizzatore

- Chiudere il nebulizzatore [7] ruotando la parte superiore in senso orario sul serbatoio del medicinale [9]. Prestare attenzione al collegamento corretto.

4. Collegamento degli accessori al nebulizzatore

- Collegare il nebulizzatore [7] all'accessorio desiderato (boccaglio [10], mascheri- na per adulti [11] o mascherina per bambini [12]).
- Oltre alla mascherina adulta [11] e alla mascherina bambino (dal 2 anni) [12] in dotazione, per l'inhalatore è possibile utilizzare una mascherina baby (da 3 a 3 anni). La mascherina baby non è fornita in dotazione con l'apparecchio IH 18. Per una panoramica di tutti gli articoli di post-vendita vedere il capitolo „12. Pezzi di ricambio e parti soggette a usura“.

⚠ Nota

L'inhalazione mediante boccaglio rappresenta la forma più efficace della terapia. L'inalazione mediante mascherina è consigliata solo nel caso in cui non sia possibile utilizzare il boccaglio (ad esempio in bambini non ancora in grado di inalare attraverso il boccaglio). Durante l'inalazione mediante mascherina, fare in modo che la mascherina aderisca bene e che gli occhi rimangano liberi.

- Prima del trattamento, estrarre il nebulizzatore dal relativo supporto [5] ruotando verso l'alto.
- Avviare l'inhalatore per mezzo dell'interruttore On/Off [3].
- La fuoriuscita di liquido nebulizzato dal nebulizzatore indica il corretto funzionamento dell'apparecchio.

5. Trattamento

- Durante l'inalazione, sedere in posizione eretta e rilassata a un tavolo e non in poltrona, in modo da non comprimere le vie respiratorie e non compromettere così l'efficacia del trattamento.
- Inspirare a fondo il farmaco nebulizzato.

⚠ Attenzione

L'apparecchio non è progettato per il funzionamento continuo, dopo 20 minuti di esercizio deve rimanere spento per 40 minuti.

⚠ Avvertenza

Durante il trattamento tenere dritto il nebulizzatore (in posizione verticale); in caso contrario la nebulizzazione verrebbe ostacolata e di conseguenza il funzionamento risulterebbe difettoso.

⚠ Attenzione

On essenziali di piante, sciropi per la tosse, soluzioni per i gargarismi, oli per massaggi o per bagno turco non sono assolutamente adatti all'inalazione. La loro viscosità può compromettere il funzionamento dell'apparecchio e di conseguenza l'efficacia del trattamento. In caso di ipersensibilità bronchiale, farmaci con oli essenziali possono talvolta provocare un broncospasmo acuto (un'improvvisa contrazione spasmodica dei bronchi con conseguente insufficienza respiratoria). Chiedere consiglio al proprio medico o farmacista.

6. Fine dell'inalazione

- Quando il liquido nebulizzato comincia a fuoriuscire in modo discontinuo o si avverte un rumore diverso durante l'inalazione, è possibile terminare il trattamento.
- Dopo il trattamento, spegnere l'inhalatore con l'interruttore On/Off [3] e scollegarlo dalla rete elettrica.
- Riposizionare il nebulizzatore [7] sul relativo supporto [5].

7. Effettuare la pulizia

Vedere "Pulizia e disinfezione".

7. Sostituzione del filtro

In condizioni normali di utilizzo, è necessario sostituire il filtro dell'aria dopo 500 ore di esercizio oppure un anno. Controllare regolarmente il filtro dell'aria (dopo 10-12 nebulizzazioni). Qualora esso sia molto sporco o intasato, sostituirlo. Qualora il filtro si sia inumidito, occorre comunque sostituirlo con uno nuovo.

⚠ Attenzione

- Non cercare di pulire e riutilizzare il filtro usato.
- Utilizzare esclusivamente i filtri originali del produttore, poiché in caso contrario l'inhalatore potrebbe essere danneggiato o la terapia potrebbe non rivelarsi sufficientemente efficace.
- Non utilizzare mai l'apparecchio senza filtro.
- Non utilizzare mai l'apparecchio senza filtro.

Per sostituire il filtro procedere come segue:

⚠ Attenzione

- Innanzitutto spegnere l'apparecchio e scollegarlo dalla rete elettrica.
- Lasciare raffreddare l'apparecchio.

- Tirare il cappuccio del filtro [2] in direzione della freccia.

⚠ Avvertenza

Qualora il filtro, dopo aver tolto il tappo, rimanga all'interno dell'apparecchio, estrarlo con una pinzetta o simili.

- Reinserire il tappo [2] con un nuovo filtro.
- Verificare che il tappo sia ben fissato.

8. Pulizia e disinfezione

Nebulizzatore e accessori

⚠ Pericolo

Attenersi alle seguenti regole di igiene al fine di evitare possibili rischi per la salute.

- È previsto che il nebulizzatore [7] e gli accessori vengano utilizzati più volte. È opportuno considerare che per i diversi campi di impiego vi sono requisiti diversi in merito alla pulizia e al trattamento igienico.

Avvertenze:

- Evitare una pulizia meccanica del nebulizzatore e degli accessori con spazzole o simili, in quanto ciò potrebbe causare danni irreparabili all'apparecchio e compromettere l'efficacia della terapia.
- Per le precauzioni igieniche particolari (cura delle mani, utilizzo dei farmaci o delle soluzioni da inalare) in caso di gruppi ad alto rischio (ad es. pazienti affetti da fibrosi cistica), consultare il medico.
- Dopo aver pulito e disinfettato il nebulizzatore e l'accessorio, asciugarli con cura. Residui di umidità o di acqua possono favorire la proliferazione di germi.

Preparazione:

- Subito dopo ogni trattamento, tutti i componenti del nebulizzatore [7] e l'accessorio impiegato devono essere puliti per eliminare i residui di farmaco e di sporcizia.
- A tal fine, smontare il nebulizzatore[7] separandone i singoli componenti.
- Estrarre il boccaglio [10] o mascherina [11, 12] dal nebulizzatore.
- Aprire il nebulizzatore ruotando la parte superiore in senso antiorario rispetto all'ampolla per il farmaco [9].
- Estrarre l'ugello di innesto [8] dall'ampolla per il farmaco [9].
- L'assemblaggio avviene poi seguendo l'ordine inverso.

Pulizia

⚠ Attenzione

Prima di procedere alla pulizia dell'apparecchio, spegnerlo, scollegarlo dalla rete elettrica e lasciarlo raffreddare.

Dopo ogni utilizzo lavare con acqua calda non bollente il **nebulizzatore** e gli **accessori** utilizzati, come boccaglio, mascherina, ugello, ecc. Asciugare accuratamente i componenti con un panno morbido. Riasssemblare i componenti perfettamente asciutti e riporli in un contenitore asciutto e sigillato oppure disinfettarli.

Durante la pulizia muovere accuratamente qualsiasi residuo. Non utilizzare sostanze che in caso di contatto con la pelle o le mucose, oppure se ingoiate o inalate, potrebbero risultare tossiche.

Per pulire l'**apparecchio**, utilizzare un panno morbido e asciutto e un detergente non abrasivo.

Non utilizzare prodotti di pulizia aggressivi e non immergere mai l'apparecchio nell'acqua.

⚠ Attenzione

- Assicurarsi che non penetri acqua all'interno dell'apparecchio.
- Non lavare l'apparecchio e gli accessori nella lavastoviglie.
- Se collegato alla rete elettrica, l'apparecchio non deve essere toccato con le mani bagnate. Fare in modo che su di esso non schizzino gocce d'acqua. L'apparecchio deve essere messo in funzione soltanto se perfettamente asciutto.
- Non spruzzare alcun liquido nelle aperture di aerazione. Ciò potrebbe danneggiare il sistema elettrico dell'apparecchio e altri componenti dell'inhalatore e provocare difetti funzionali.

Acqua di condensa, cura del tubo

A seconda delle condizioni ambientali è possibile che all'interno del tubo si formi dell'acqua di condensa. Al fine di evitare la proliferazione di germi e assicurare una terapia il più possibile efficace, l'umidità deve essere assolutamente eliminata. Procedere come segue:

- Staccare il tubo [8] dal nebulizzatore [7].
- Lasciare il tubo collegato all'inhalatore [4].
- Far funzionare l'inhalatore finché l'umidità non sia stata completamente eliminata dal flusso di aria all'interno del tubo.
- In caso di sporco persistente, sostituire il tubo.

Disinfezione

Per la disinfezione del nebulizzatore e degli accessori, seguire attentamente i punti elencati di seguito. Si consiglia di disinfettare i singoli componenti al più tardi dopo l'ultimo utilizzo giornaliero. (A tal fine sono sufficienti un poco di aceto incolore e acqua distillata).

- Innanzitutto pulire il nebulizzatore e gli ac- cessori come descritto al punto "Pulizia".
- Immergere il **nebulizzatore** disassemblato e il **boccaglio** in acqua bollente per 5 minuti.
- Per gli altri accessori utilizzare una miscela composta da ¼ di aceto e ¾ di acqua distillata. Assicurarsi che la quantità di miscela sia sufficiente per immergere completamente i componenti.
- Lasciare i componenti immersi per 30 minuti nella soluzione di aceto.
- Sciacquare i componenti con acqua e asciugarli accuratamente con un panno morbido.

⚠ Attenzione

Non far bollire o sterilizzare in autoclave le mascherine e il tubo dell'aria.

- Riasssemblare i componenti perfettamente asciutti e riporli in un contenitore asciutto e sigillato.

⚠ Avvertenza

Al fine di evitare la proliferazione di germi, assicurarsi che dopo essere stati puliti i componenti vengano perfettamente asciugati.

Asciugatura

- Disporre i singoli componenti su una superficie asciutta, pulita e assorbente, e lasciarli asciugare completamente (almeno 4 ore).

Resistenza dei materiali

- I nebulizzatore e gli accessori, se utilizzati frequentemente, come tutti i componenti in materiale plastico, sono soggetti ad usura. Questo col tempo può portare a una modifica dell'aerosol e a un calo dell'efficienza della terapia. Pertanto consigliamo di sostituire il nebulizzatore dopo un anno.
- Per la pulizia e la disinfezione è importante: utilizzare esclusivamente detersivi delicati o disinfettanti il cui dosaggio deve essere indicato dal produttore.

Conservazione

- Non conservare l'apparecchio in ambienti umidi (ad es. il bagno) e non trasportarlo insieme ad oggetti umidi.
- Conservare e trasportare l'apparecchio al riparo dai raggi diretti del sole.
- Conservare l'apparecchio in un luogo asciutto, se possibile all'interno della relativa confezione.

9. Smaltimento

Nel rispetto dell'ambiente, l'apparecchio non deve essere gettato tra i normali rifiuti domestici. Smaltire l'apparecchio secondo la direttiva europea sui rifiuti di apparecchiature elettriche ed elettroniche (WEEE). In caso di dubbi, rivolgersi agli enti comunali responsabili in materia di smaltimento.

10. Risoluzione dei problemi

Problemi/domande	Possibile causa/rimedio
Dal nebulizzatore non fuoriesce aerosol o ne fuoriesce troppo poco.	1. Eccessiva o insufficiente quantità di farmaco nel nebulizzatore. 2. Ugello probabilmente otturato. Eventualmente pulire l'ugello (ad es. sciacquandolo). In seguito rimettere il nebulizzatore in funzione. Attenzione: far passare attraverso i piccoli fori soltanto la parte inferiore dell'ugello. 3. Il nebulizzatore non è tenuto in posizione verticale. 4. Il farmaco impiegato non è adatto alla nebulizzazione (ad es. troppo denso). Il farmaco dovrebbe essere prescritto dal medico. Tubo piegato, filtro otturato, troppa soluzione da inalare.
L'emissione non è sufficiente Quali farmaci si possono inalare?	A tal proposito, consultare il medico. Fondamentalmente possono essere inalati tutti i farmaci indicati e autorizzati per l'inalazione tramite nebulizzatore. Questo è tecnicamente normale e inevitabile. Sospendere l'inalazione, non appena si avverte un netto cambiamento nel rumore prodotto dall'apparecchio.
Dopo il trattamento rimane della soluzione all'interno del nebulizzatore.	Avvertenza: il trattamento di un bambino deve essere effettuato sempre sotto la supervisione di un adulto. Questo è tecnicamente inevitabile. A causa dei fori nella mascherina, ad ogni respiro viene inalato meno farmaco rispetto a quando si utilizza il boccaglio. L'aerosol, attraverso i fori, viene disperso nell'ambiente.
A che cosa è necessario prestare attenzione per il trattamento dei bambini e dei neonati?	1. Nel caso dei neonati, la mascherina deve coprire naso e bocca per garantire un'inalazione efficace. 2. Anche nel caso dei bambini la mascherina deve coprire naso e bocca. L'utilizzo su una persona addormentata non ha molto senso, in quanto l'inalazione non è sufficiente a far penetrare abbastanza farmaco nel polmone.
L'inalazione con la mascherina dura di più?	Alta base di ciò vi sono due ragioni: 1. Al fine di garantire un trattamento quanto più efficace, il foro dell'ugello non deve superare un certo diametro. A causa di fattori sia meccanici che termici la plastica è soggetta a usura, e l'ugello di innesto [8] è particolarmente sensibile in questo modo può variare anche la composizione delle goccioline dell'aerosol, il che influisce direttamente sull'efficacia del trattamento. 2. Inoltre, una regolare sostituzione del nebulizzatore è consigliabile anche per ragioni igieniche.
Perché il nebulizzatore deve essere sostituito regolarmente?	Per motivi igienici è assolutamente indispensabile.
È necessario un nebulizzatore diverso per ogni utilizzatore?	Per motivi igienici è assolutamente indispensabile.

11. Dati tecnici

Modello	IH 18
Type	IH 18/1
Dimensioni (larghezza, altezza, profondità)	160 x 155 x 90 mm
Peso	1,3 kg
Prestazione operativa	ca. 0,8 a 1,45 bar
Capacità del nebulizzatore	min. 2 ml max. 8 ml
Flusso del farmaco	ca. 0,4 ml/min
Pressione sonora	ca. 52 dB(A)
Alimentazione elettrico	230 V ~; 50 Hz; 230 VA UK: 240 V ~; 50 Hz; 240 VA
Ciclo di vita previsto	1000 h
Condizioni di funzionamento	Temperatura: da +10°C a +40°C Umidità relativa dell'aria: 10% a 95% Pressione ambiente: da 700 hPa a 1060 hPa Temperatura: da -20°C a +60°C Umidità relativa dell'aria: 10% a 95%
Condizioni di trasporto e immagazzinamento	Flusso: 5,31 l/min Erogazione aerosol: 0,171 ml Basso di erogazione: 0,082 ml/min Dimensione particelle (MMAD): 3,16 µm

Valori di aerosol sulla base del modello di ventilazione per gli adulti con fluoro di sodio e un "Next Generation Impactor" (NGI). (NaF).

beurer IH 18 Inhalatör



Teslimat kapsamı

- Enhalatör
- Nebülizator
- Basıncılı hava hortumu
- Ağzık
- Yetişkin maskesi
- Çocuk maskesi
- Yedek filtre
- Bu kullanım kılavuzu

1. Ürün özellikleri

Sayın müşterimiz,

Ürünlerimizden birini seçtiğiniz için teşekkür ederiz. İzi, ağırlık, kan basıncı, vücut sıcaklığı, nabız, yumuşak terapi, masaj ve hava konularında değerli ve titizlikle test edilmiş kaliteli ürünlerimiz, dünyamız her tarafında tercih edilmektedir.

Lütfen bu kullanım kılavuzunu dikkatle okuyun, ileride kullanım üzere saklayın, diğer kullanıcıların erişebilmesini sağlayın ve içindeki yönergelere uyun.

Yeni cihazınızı iyi günlerde kullanmanızın dileriz

Beurer Ekibiniz

Kullanım alanı

Bu enhalatör, solunum ve ağıklan ilaçları (aerosoller) yönelik nebulizasyonu yani sıra üst ve alt solunum yollarının tedavisi için kullanılan bir solunum cihazdır.

Doktor tarafından öngörülen veya önerilen ilacın nebulizasyonu ve enhalasyonu ile solunum yolları hastalıklarını önleyebilir, bu tür hastalıkların yanı sıra etkilerini azaltabilir ve iyileşme sürecini hızlandırabilirsiniz.

Kullanım alanları ile ilgili ayrıntılı bilgiler için doktorunuza veya eczacınıza danışabilirsiniz.

Bu cihaz ev ortamında solunum gerçekleştirilmesi için uygundur. İlaç enhalasyonu sadece doktorun talimatı üzerine uygulanmalıdır. Enhalasyon işlemi rahat ve rahat bir şekilde uygulanay ve ilacın derindeki en küçük bronşlara kadar varması için yavaş ve derin bir şekilde teneffüs edin. Nefesinizi normal bir şekilde bırak.

Çihaz hazırlandıktan sonra tekrar kullanılabilmir. Bu cihaz, nebulizator ve hava filtresi de dahil olmak üzere tüm aksesuarların değiştirilmesini ve cihaz yüzeylerinin pıyassada bulunan bir dezenfektan ile dezenfekte edilmesini kapsar.

Çihazın birden çok kişi tarafından kullanılması halinde tüm aksesuar parçalarının değiştirilmesi gerektiğini dikkate alın.

Atomizeri ve diğer aksesuarları bir yıl sonra değiştirmenizi öneriz.

2. İşaretlerin açıklamaları

	Uyarı	Yaralanma tehlikelerine veya sağlığınıza ilgili tehlikelere yönelik uyarılar.
	Dikkat	Çihaz ve aksesuarlarındaki olası hasarları için güvenlik talimatları.
	Not	Önemli bilgilere yönelik not.

	BF tipi uygulama parçaları	I	Açık		12,5 mm ve daha büyük çapta yabancı cisimlere ve dıkey bir şekilde damlayan suya karşı korumalıdır
	Kılavuzu dikkate alın Çalışmaya ve/veya cihaz ya da makineleri kullanmaya başlamadan önce kılavuzu okuyun	O	Kapalı		OE İşareti Bu ürün gerekli Avrupa direktiflerinin ve ulusal direktiflerin gerekliliklerini karşılar.
	Koruma sınıfı II cihaz		Seri numarası		Ambalaj malzemesinin tanımlanması için kullanılan işaret. A = malzeme kalitesi, B = malzeme numarası: 1-7 = plastikler, 20-22 = kâğıt ve karton
	Üretici	20 Min. ON/ 40 Min. OFF	20 dakika çalışma, ardından yeniden çalıştırmadan önce 40 dakika mola.		(Elektrikli) cihazlar, evsel atıklar ile birlikte bertaraf edilmmez.
	Ürünü ve ambalaj bileşenlerini ayırın ve belediyenin kurallarna uygun olarak bertaraf edin.		İlaçıye yetkili temsilcisi		Tıbbi ürün
	Tip numarası		Sıcaklık sınırı		Nem sınırlaması
	İthalatçı simgesi				

3. Uyarı ve güvenlik yönergeleri

⚠ Uyarı

Çihazı kullanmadan önce, cihazda ve aksesuarlarında gözte görülrü hasarlar olmadığının emin olun. Şüpheli durumlarda kullanmayın ve satıcınıza veya belirtilen müşteri hizmetleri adresine başvurun.

- Çihazda arıza olgunması durumunda "10. Sorun çözümü" bölümünü inceleyin.
- Çihazın kullanımı, doktora gitme ve tedavinin yerine geçmez. Bu nedenle her türlü ağrı veya hastalık için her zaman öncelikle doktorunuza danışın
- Sağlığınıza yönelik endişeleriniz varsa, aile hekiminize başvurun!
- Nebulizasyon ile birlikte PP veya PVC ile uyumlu olmayan sıvılar kullanmayın.** Sıvıya birlikte gönderilen solüsyon, bu malzemeler ile uyumluluk konusunda bir sonuca varmanız gerekmeyorsa **lütfen sıvı üreticisine başvurun.**
- Aerosol değerleri için teknik verilerin belirtilen dışında bir ilaç, süspanسیون, emülsiyon veya yüksek viskoziteli solüsyon kullanılması halinde partikül boyutu dağılımı eğrisi, MMAD, aerosol çığız ve/veya aerosol çığız hızı değişebilir.**
- Enhalatör kullanırken genel hijyen kurallarını dikkate alın.
- Kullanılacak olan ilacın tipi, dozaj, enhalasyon sıklığı ve süresi için her zaman doktorun talimatlarına uymulmalıdır.
- Sadece doktorunuz veya eczacınız tarafından öngörülen veya önerilen ilaçları kullanın.
- Çihazda ve aksesuarlarında hiçbir değişiklik yapılmaz.

Lütfen aşağıdaki hususları dikkate alın:

Uygulama için yalnızca doktor tarafından hastaştaa uygun olarak önerilen parçaları kullanın.

İlaçları prospektüsünü inceleyerek, aerosol tedavisine yönelik bilinen sistemler ile birlikte kullanıldığında bir kontrendikasyon olasılığının söz konusu olup olmadığını öğrenin.

Çihazın doğru çalışmaması, kendini keşifile hissetmemesi veya ağrıların söz konusu olması durumunda uygulamayı derhal durdurun.

Kullanım sırasında cihaz gözetilerinden uzak tutun, ilaç buharının hasar verici bir etkiye olabilir.

Bu cihaz ortamdaki aynı gazlar varken ve oksijen yoğunluğu yüksekken kullanmayın.

Çihaz, çocuklar tarafından veya kendi fikrile, algalat (örn. acıya karşı duyarlılık) ve akci becerileri nedeniyle ya da tecrübesizlik ve bilgisizliklerinden dolayı cihazı kullanılmayacak durumlarda olan kişiler tarafından kullanılmamalıdır. Belirtilen kişiler cihazı ancak güvenliklerinden sorumlu olabilecek yetkinlikte bir kişinin gözetimi altında veya cihazın kullanımına yönelik talimatları bu kişiden alınmal durumunda cihaz kullanılabilir.

Yaygın aerosol tedavi sistemleri ile kullanılması halinde kontrendikasyonlar olup olmadığını saptamak için ilacın prospektüsünü inceleyin.

Temizlik veya bakım çalışmalarından önce cihaz kapatılmalı ve fişi çekilmelidir.

Çocukları ambalaj malzemesinden uzak tutun (boğulma tehlikesi).

Çarpıma ve boğulma tehlikesini ortadan kaldırmak için, kablolar ve hava hatları çocukların erişemeyeceği yerlerde muhafaza edilmelidir.

- Üretici tarafından tavsiye edilenler ek parçaları kullanmayın.
- Çihaz sadece tıp levhasında belirtilen şeklele gerilimle bağlanabilir.
- Çihazı suya daldırmayın ve ısılehimli ortamlarda kullanmayın. Çihazı kesinlikle su girmemelidir.
- Çihazı sert darbelerle karşı koruyun.
- Elektrik kablosunu kesinlikle ısıleak elle tutmayın, elektrik çarpmasına maruz kalabilirsiniz.
- Fıçı prizden çekerken kablodan değil, fişten tutun.
- Elektrik kablosunu sıkırmayın, bukmeyin, keskin kenarlı cisimler üzerinden geçmeyin, ağıya doğru sarılmayın ve suya karşı koruyun.
- Tehlikeli bir ateş sınıma durumunda örnekte bir elektrik kablosunu rulo halinde sarmadın, açık şekilde kullanmayın tavsiye ederiz.

Bu cihazın elektrik bağlantı kablosu hasar gördüğünde bertaraf edilmelidir. Çıkartılmayorsa, cihaz bertaraf edilmelidir.

- Çihazın normal olmayan bir sesin çıkması halinde cihaz kesinlikle kullanılmamalıdır.
- Her kullanıcının kendi aksesuarlarını kullanması hijyen açısından çok önemlidir.
- Kullanımdan sonra elektrik fişi mutlaka prizden çekilmelidir.
- Çihaz, hava partiklları karşı korumak bir yerde muhafaza edilmelidir. Çihaz, öngörülen ortam koşullarında saklanmalıdır.

⚠ Dikkat

- Elektrik kesintileri, ani anızlar veya diğer uygun olmayan koşullar, cihazın çalışmamasına neden olabilir. Bu nedenle yedek bir cihazın veya (doktora başvuruak alınan) bir ilacın hazırda tutulması önerilir.
- Adaptör veya uzatma kablosu gerekli olursa, bu parçalar da ürününüzdeki güvenlik yönetmeliklerine uygun özellikte olmalıdır. Elektrik gücü sınır değeri ve adaptör üzerinde belirtilen azami güç sınır değeri aşılmamalıdır.

- Çihaz ve elektrik kablosu, sı kaynaklarının yakınılarında muhafaza edilmemelidir.
- Çihaz, önceden spreylerin kullanımı olduğu odalarda kullanılmamalıdır. Bu odalar tedaviden önce havalandırılmalıdır.
- Soğutma deklarılarına herhangi bir cisim girmesine izin verilmemelidir.
- Çihazdan normal olmayan bir sesin çıkması halinde cihaz kesinlikle kullanılmamalıdır.
- Her kullanıcının kendi aksesuarlarını kullanması hijyen açısından çok önemlidir.
- Kullanımdan sonra elektrik fişi mutlaka prizden çekilmelidir.
- Çihaz, hava partiklları karşı korumak bir yerde muhafaza edilmelidir. Çihaz, öngörülen ortam koşullarında saklanmalıdır.

SİGORTA

Çihazda bir ağırı akmı sigortası mevcuttur. Bu sigorta yalnızca yetkili uzman personel tarafından değiştirilebilir.

Genel bilgiler

⚠ Dikkat

- Çihaz sadece şu şekilde kullanılır:
 - insanlar üzerinde,
 - geliştirilme amacıyla uygun (aerosol enhalasyonu) ve bu kullanım kılavuzunda belirtilen şekilde.
- Usulüne uygun olmayan her türlü kullanım tehlikeli olabilir!**
- Akıcı acı durumlarda, ilk yardım önemlidir.
- İlaçların haricinde sadece damıtılmış su veya sodyum klorür çözeltisi kullanılabilir. Diğer sıvılar bazı durumlarda enhalatörün veya nebulizatörün arızalanmasına neden olabilir.
- Bu cihaz mesleki veya klinik kullanımı için tasarlanmamıştır, sadece evlerde kişisel kullanımı için tasarlanmıştır!

Çalıştırmadan önce

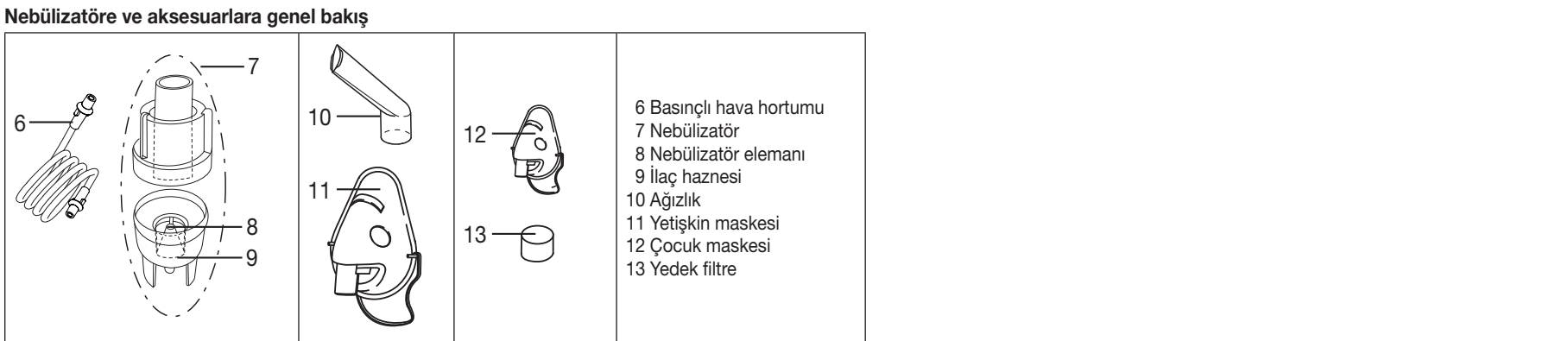
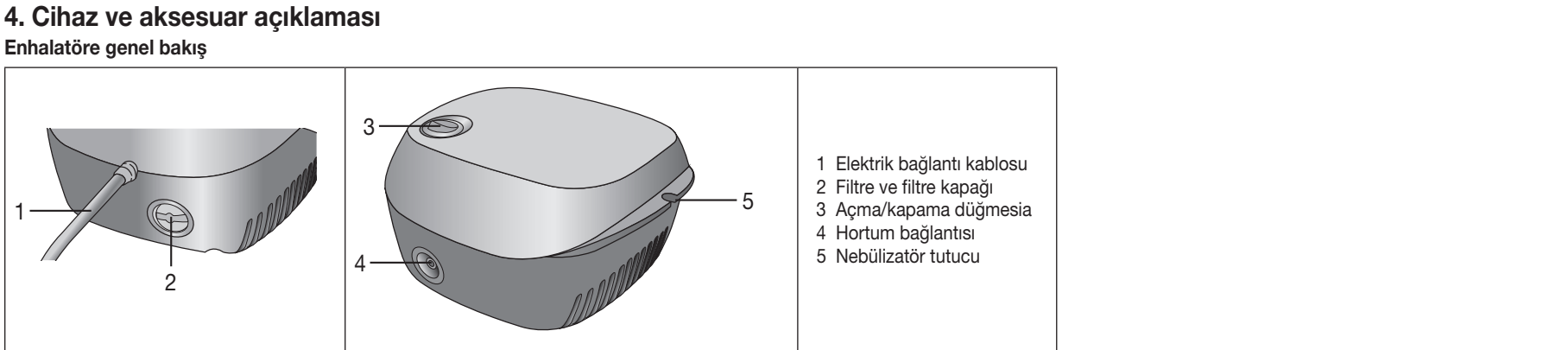
⚠ Dikkat

- Çihazı kullanmaya başlamadan önce tüm ambalaj malzemeleri çıkartılmalıdır.
- Çihazı toza, kire ve neme karşı koruyun ve çalııştırmadan önce kesinlikle cihazı üzerini örtmeyin.
- Çihazı çok fazla hoş olan ortamlarda çalıştırmayın
- Anıza veya işlev bozukluğu durumunda cihazı hemen kapatın.
- Uygunsuuz ve yanlış kullanımdan ötürü olabilecek hasarlardan üretici firma sorumlu değildir.

Onam

Ⓜ Not

- Çihaz kesinlikle ağrımayı ve tanıı etmeyin, aksi halde cihazın kusursuz çalışması garantisi edilemez. Bu husus dikkate alınmadığı takdirde garanti geçerliliğini yitirir.
- Çihazın için müşteri hizmetlerine veya yetkili bir satıcıya başvurun.
- Çihazın bakımı ihtiyacı yoktur.



5. Çalıştırma

Kurulum

Çihazı ambalajından çıkarm.

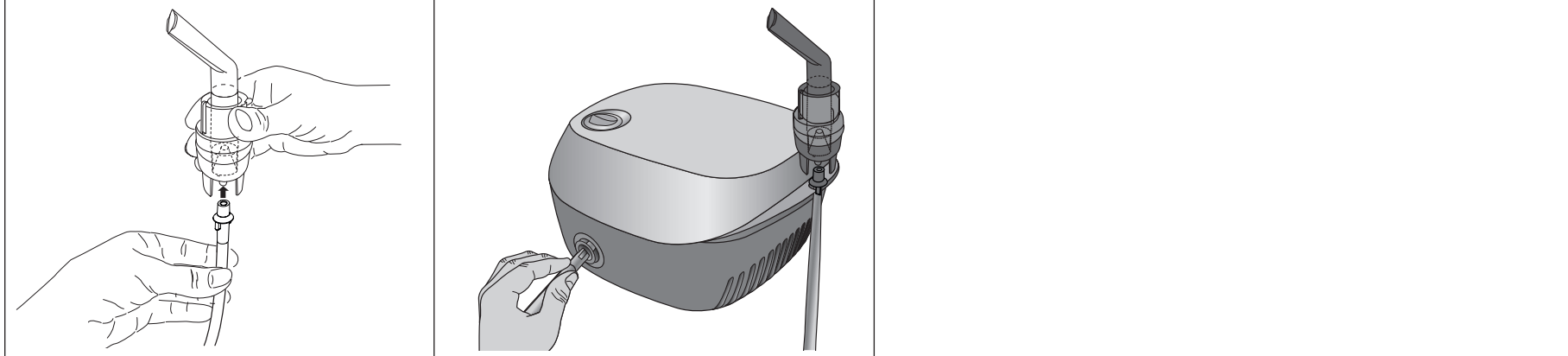
Düz bir yüzeyin üzerine koyun.

Bütün havaalanırma analizlerinin uygun olmasına dikkat edin.

İlk kullanımdan önce

Ⓜ Not

- Nebülizatör ve aksesuarlar ilk kez kullanılmadan önce temizlenmeli ve dezenfekte edilmelidir. bkz. "Temizlik ve dezenfeksiyon".
- Basıncılı hava hortumunu [8] attırın ilaç haznesine [8] takın.
- Hortumun diğer ucunu [6], hafifçe döndürerek enhalatörün hortum bağlantısına [4] takın.



Elektrik bağlantısı

Çihaz sadece tıp levhasında belirtilen elektrik voltajına bağlanabilir.

- Elektrik kablosunun fişini [1] uygun bir prize takın.
- Elektrik bağlantısını sağlamak için fişi tamamen prizden içine sokun.

Ⓜ Not

- Kurulum yerinin yakınılarında bir prizin olması dikkat edin.
- Elektrik kablosunu kimsenin takiple düğmeyeceği şekilde döşeyin.
- Enhalasyondan sonra enhalatörün elektrik bağlantısını kesmek için önce cihazı kapatın ve ardından fişi prizden çekin.

6. Kullanım

⚠ Dikkat

- Hijyenik nedenlerle nebulizatörün [7] ve aksesuarları her kullanımdan sonra temizlenmesi ve her gün son tedavinin ardından dezenfekte edilmesi şarttır.
- Aksesuar parçaları sadece bir kişi tarafından kullanılabilir; birden çok kişi tarafından kullanılmaları tavsiye edilmmez.
- Tedavi sırasında birden fazla farklı ilaç aynı anda enjekte edilecekse, nebulizatörün [7] her kullanımdan sonra ilk mukluk suyu alında yıkamasına dikkat edilmelidir. Bkz. "Temizlik ve dezenfeksiyon".
- Bu kullanım kılavuzunda yer alan fişle değişimi yönergelerine uyun!
- Çihaz her kullanımdan önce, hortum bağlantılarının enhalatördeki [4] ve nebulizatördeki [7] yerlerine doğru oturup oturmadığını kontrol edin.
- Kullanmadan önce cihazın düzgün çalışıp çalışmadığını kontrol edin ve bunun için enhalatör (nebulizatör) bağlayken ancak ilaç yokken) kısa bir süre çalıştırın. Nebulizatörden [7] hava çıkıp çıkıp çıkmaz, cihaz düzgün çalışıyor demektir.

1. Ağzık başlığının takılması

- Üst parçayı ilaç kabına [7] göre saat yönünün tersine çevirerek nebulizatörü [8] açın. Ağzık başlığını [9] ilaç kabı [9] içine yerleştirin.
- İlaç yönlendirme konisinin, atomizerin [7] içindeki hava yönlendirme konisinin üzerine düzgün şekilde oturduğundan emin olun.

2. Nebulizatörün doldurulması

İzotonik bir sodyum klorür çözeltisi veya ilacı doğrudan ilaç kabına [3] doldurun. Ağırı doldurmayın! Önerilen maksimum doldurma miktarı 8 ml'dir!

Çihazın doğru çalışmaması, kendini keşifile hissetmemesi veya ağrıların söz konusu olması durumunda uygulamayı derhal durdurun.

İlaç için öngörülen miktar 2 ml'den az ise, bunu izotonik sodyum klorür çözeltisiyle en az 2 ml olacak şekilde tamamlayın. Koyu akışkan ilaçları da inceltilmesi gerekir. Bunun için de doktorunuza talimatına uyun.

3. Nebulizatörün kapatılması

- Üst parçayı ilaç kabına [9] göre saat yönünde çevirerek nebulizatörü [7] kapatın. Bağlantının doğru olmasına dikkat edin!

4. Aksesuarların nebulizatöre birleştirilmesi

- Nebulizatör [7] üzerindeki aksesuarları (ağızlık [10], orijinal maskesi [11] veya çocuk maskesi [12]) birleştirin.

Nebulizatörünüzün için birleştirile verilecek maskesinin [11] ve çocuk maskesinin [2] yay ve [12] yayı sıra bir bebek maskesi de (0-3 yaş) kullanabilirsiniz. Bebek maskesi IH 18 cihazının teslimat kapsamına dahil değildir. Sonrardan satın alınabilecek ürünlerin listesi için bkz. "12. Yedek parçalar ve ypranan parçalar".

Ⓜ Not

En etkili tedavi şekli ağızla yapılan enhalasyondur. Maske enhalasyonunun kullanılması sadece ağzığın kullanılması mümkün olmadığında (örn. henüz ağızla enhalasyon yapamayan çocuklarda) önerilir. Maske ile enhalasyon sırasında maskenin iyi oturmasına ve gözlerinizi girmemesine dikkat edin.

- Uygulanmadan önce nebulizatörü yakan doğru çekerek [5] tutucudan dışarı çıkarm.
- Açık/Kapalı altları [3] üzerinden edilmelidir açın.
- Nebulizatörden dışarı çıkan aerosol cihazın sorunsuz çalıştığını gösterir.

5. Tedavi

- Enhalasyon sırasında, solunum yollarını tıkanama ve tedavinin etkinliğini olumsuz etkilememek için, bir koltuk yerine bir masa üzerinde dik ve düzgün bir şekilde oturun.
- Puskuçülen ilacı derin bir nefesle içine çekin.

⚠ Dikkat

Çihaz sürekli kullanımı için uygun değildir, 20 dakika çalıştıktan sonra 40 dakika kapalı kalmalıdır.

Ⓜ Not

Tedavi sırasında nebulizatörü dik (dik) tutun, aksi halde püskürtme özelliği çalışmaz ve cihazın sorunsuz çalışması garantisi edilemez.

⚠ Dikkat

Esansiyel yağlı yağlar, öksürük şurupları, gargara solüsyonları, sürülmeye veya buhar banyolarına uygun damlalar, prensip olarak enhalatörler ile enhalasyon yapmak için uygun değildir. Bu maddeler ge-nelde akışkan değildir ve cihazın doğru çalışmasını etkiler ve uygulamaları etkiler! Bu nedenle, bronşları açın hassas olması halinde, esansiyel yağlar içeren ilaçlar, bazı durumlarda akut bir bronş spazmı (nefes darlığı) ile birlikte bronşların bir anda kramplar halinde daralması meydana gelebilir. Bununla ilgili olarak doktorunuza veya eczacınıza danışın!

6. Enhalasyonun sonlandırılması

Enhalasyon sırasında düzensiz bir buhar çıkışı oluyorsa veya normal olmayan sesler duyuluyorsa, tedaviyi sonlandırabilirsiniz.

- Tedavi sonrasında enhalatörü şarjlarından [3] kapatın ve fişini elektrik prizinden çekin.
- Tedavi sonrasında nebulizatörü [7] tekrar tutucusuna [5] yerleştirin.

7. Temizleme

Bkz. "Temizlik ve dezenfeksiyon".

7. Filtre değişimi

Normal kullanımda yaklaşık hava filtresi yaklaşık 500 çalışma saati ya da bir yıl sonunda değiştirilmelidir. Lütfen hava filtresini düzenli aralıklarla kontrol edin (10-12 pulverizasyon işleminden sonra). Ağırı kirlenmiş veya tıkanmışsa, kullanılmış filtreyi değiştirin. Filtre istanması yeni bir filtre ile değiştirilmesi gerekir.

⚠ Dikkat

- Kullanımın bir filtreyi temizleyerek yeniden kullanmaya çalışmayın!
- Sadece üreticiye ait orijinal filtreleri kullanın, aksi halde enhalatörünüzün hasar görebilir veya yeterli terapi etkisini garanti edemeyebilir.
- Hava filtresi kullanılmıyken üzerinde onarım veya bakım çalışması gerçekleştirilmemelidir.
- Çihaz kesinlikle filtre olmadan kullanılmamalıdır.

Filtre değişimi için aşağıdaki gibi yapın:

⚠ Dikkat

- Önce cihazı kapatın ve fişini elektrik prizinden çekin.
- Çihazı soğutmaya bırakın.

1. Filtre kapağını [2] ok yönünde çekin.

Ⓜ Not

Kapak çekildikten sonra filtre cihazda kalırsa, bir imbuz veya benzer bir alet kullanarak filtreyi cihazdan çıkarm.

2. Yeni filtreyi ve filtre kapağını [2] tekrar takın.

3. Sıkıca oturduğundan emin olun.

8. Temizlik ve dezenfeksiyon

Nebülizatör ve aksesuarlar

⚠ Uyarı

Sağlığınıza tehlikeye maruz kalmamanız örnekte için aşağıdaki hijyen talimatlarına uyun.

- Nebülizatör [7] ve aksesuarlar, bir seferden fazla kullanımı için öngörülmüştür. Lütfen farklı uygulamaya alanları için farklı temizlik ve hijyenik hazırlama koşullarının mevcut olduğunu dikkate alın.

Bilgiler:

- Nebülizatör ve aksesuarlar, fırçalarla veya benzer araçlarla mekanik olarak temizlenmemelidir, aksi takdirde cihaz onarılmayacak şekilde hasar görebilir ve tedavi başkanı olmayabilir.
- Yüksek riskli gruplarda (örn. mukoviskidöz hastaları), gerekli olan hijyenik hazırlama işlemlerine (el baki), ilaçların veya enhalasyon solüsyonlarının kullanımı) yönelik ilave koşullar için lütfen doktorunuza başvurun.
- Her temizlik ve dezenfeksiyon işleminden sonra ilgili parçanın kurutulduğundan emin olun. Parçaların nemli veya ısıak kalması, bakteri oluşumu riskinin artmasına neden olur.

Hazırık

- Her kullanımdan sonra, nebulizatörde [7] ve kullanılan aksesuara kalan ilaç kalıntılarını ve kirleri hemen temizlenmelidir.
- Bunun için nebulizatörü [7] parçalarına ayırın.
- Ağızlık [10] veya maskesi [11, 12] nebulizatörden çıkarm.
- Üst parçayı saat yönünün tersine ilaç kabına [9] doğru çevirerek nebulizatörü sökün.
- Ağzık başlığını [8] ilaç kabından [9] sökün.
- Birleştirme işlemi daha sonra bu sıranın tersi uygulanarak yapılacaktır.

Temizleme

⚠ Dikkat

Temizliğe başlanabilmesi için cihazın kapatılması, elektrik bağlantısı kesilmesi ve soğutulmuş olması gerekir.

Nebülizatör ve birlikte kullanılan ağzık, maske, ağzık başlığı gibi aksesuarlar, her kullanımdan sonra kaynar olmayan sıcak suyla yıkınarak temizlenmelidir. Parçaları dikkatli bir şekilde yumaşık bir bez ile kuruyun. Parçaları tamamen kuruduktan sonra parçaları tekrar birleştirin ve kuru, yalıtımlı bir kaba koyun veya dezenfektanla uygulayın.

Temizlik sırasında tüm kalıntıların temizliğini olduğundan emin olun. Bu çalışmalar sırasında, cilt veya mukoz membran ile temas ettiğinde, yutulduğunda veya teneffüs edildiğinde zehirli olabilecek maddeleri kesinlikle kullanmayın.

Çihaz temizliği için yumaşık ve kuru bir bez ve ağacından olmayan temizlik maddeleri kullanın.

Ağresif/ temizlik malzemeleri kullanmayın ve cihazı asla suyun altına tutmayın.

⚠ Dikkat

- Çihazın içine su kağınamasına dikkat edin!
- Çihaz ve aksesuarları bulamak makinesinde yıkamayın!
- Çihaz elektrikle bağliken cihazı ısıleak ellerle dokunmayın; cihazın üzerine su sıramamalıdır. Çihaz sadece tamamen kurumuş durumdayken kullanılmalıdır.
- Havalandırma analizlerini şu püskürtmeyin! İçeri çeren sıvılar elektrik sisteminin ve diğer enhalatör parçalarının hasar görmesine ve bir işlev arızasına neden olabilir.

Yığılma suyu, hortum bakımı

Ortan koşullarına göre hortumda yığılma suyu birikebilir. Bakteri oluşumunu önlemek ve kusursuz bir tedavi sağlamak için nem mutlaka giderilmelidir. Bunun için aşağıdaki gibi yapın:

- Hortumu [8] nebulizatörden [7] çekin.
- Hortumu enhalatör tarafında [4] takılı bırakın.
- İçinden çıkan hava aracılığıyla nem giderilinceye kadar enhalatörü çalıştırmaya devam edin.
- Yığın kirlenme durumunda hortumu değiştirin.

Dezenfeksiyon

Nebülizatörü ve aksesuarları dezenfekte etmek için lütfen aşağıda belirtilenleri özel bir şekilde uygulayın. Müferrit parçaların en geç günlük son kullanımdan sonra dezenfekte edilmesi önerilir.

- Bunun için biraz renksiz sirke ve damıtılmış su yeterlidir
- Önce nebulizatörü ve aksesuarları "Temizleme" bölümü altında tanımlandığı gibi temizleyin.
- Parçalarını ayrıntılı **atomizer** ve **ağızlık** 5 dakika boyunca kaynarın su içinde bekletin.
- Öğür aksesuarları için %1 sirke ve %1 damıtılmış sudan oluşan sirke karışımı kullanın. Miktarın nebulizatör, maske ve ağzık gibi parçaların tamamen içine daldırılacağı kadar çok olması sağlayın.
- Parçaları 30 dakika süresince sirke karışımı içinde bekletin.
- Parçaları suyla durulayın ve dikkatli bir şekilde yumaşık bir bezle kurulaayn.

⚠ Dikkat

Maskeleri ve hava hortumlarını kaynatmayın veya otoklava koymayın.

- Parçaları tamamen kuruduktan sonra parçaları tekrar birleştirin ve kuru, yalıtımlı bir kaba koyun.

Ⓜ Not

Lütfen temizlikten sonra parçaların tamamen kurutulmasına dikkat edin, aksi halde bakteri oluşumu riski yükseleir.

Kurulum

- Bütün müferrit parçaları kuru, temiz ve emici özelliği olan bir yerin üzerine bırakın ve tamamen kurumalarını bekleyin (en az 4 saat).

Malzeme dayanıklılığı:

- Nebülizatör ve aksesuarlar, çok sık kullanıldan ve hijyenik hazırlara tabi tutulmaları nedeniyle tüm plastik parçalar gibi belirli bir yıpranmaya maruz kalır. Bu durum zamanla aerosolün değişmesine ve böylece tedavinin olumsuz etkilenmesine neden olabilir. Bu nedenle nebulizatörü en geç bir yıl sonra değiştirmenizi öneriz.
- Temizlik malzemelerini ve dezenfektanları seçerken aşağıdaki dikkat edilmelidir: Sadece yumaşık bir temizlik malzemesi veya dezenfektan kullanın ve madde dozlamaı üretici bilgilerine göre ayarlayın.

Saklama

- Nemli ortamlarda (örn. banyo) saklamayın ve nemli cisimlerle birlikte taşımayın.
- Sürekli doğrudan güneş ışınlarına karşı koruyarak saklayın ve taşıyın.
- Çihazı kuru bir yerde ve terchen ambalajının içinde muhafaza edilmelidir.

9. Bertaraf etme

Çevreyi korumak için cihaz ev atıkları ile birlikte bertaraf edilmemelidir.

Çihazı Lütfen AB Elektrikli ve Elektronik Ekipman Atık Direktifine (**WEEE** - Waste Electrical and Electronic Equipment) uygun olarak bertaraf edin.

Bertaraf etme ile ilgili diğer sorularınız, ilgili yerel makamlarına iletebilirsiniz.

Sorular/sorular	Olası neden/çözüm
Nebülizatör aerosol üretmiyor veya çok az aerosol üretiyor.	1. Nebülizatör içindeki ilaç çok fazla veya çok azdır. <p>Minimum: 2 ml, Maksimum: 8 ml.</p>
Çıkış çok düşük.	2. Ağızlığın tıkanmış olup olmadığını kontrol edin. <p>Gerekirse ağızlık temizleyin (örn. durulayarak). Ardından nebulizatörü yeniden çalıştırın.</p> DİKKAT: İnce dekları sadece ağızlığın altı tarafından dikkate alın.
Hangi ilaçlar enjekte edilebilir?	3. Nebulizatör dik bir şekilde tutulmalıdır. <p>İlaç sıvısı, doktor tarafından belirlenmelidir.</p>
Nebülizatör içinde enhalasyon çözeltisi kayıyor.	4. Nebulizasyon için uygun olmayan (örn. çok kıvamlı) bir ilaç sıvısı dolduruldu.
Bebeklerde ve çocuklarda nelere dikkat edilmelidir?	Hortum katlanmıştır, filtre takılmamıştır, enhalasyon çözeltisi çok fazladır.
Bununla ilgili olarak lütfen doktorunuza başvurun.	Bununla ilgili olarak lütfen doktorunuza başvurun. <p>Prensip olarak, cihazı enhalasyon için uygun olan ve kullanılmısına izin verilen ilaçların hepsi enjekte edilebilir.</p>
Nebülizatör için enhalasyon çözeltisi kayıyor.	Bu teknik nedenlerden dolayı meydana gelir ve normaldir. Nebulizatörün sesü fak edilir şekilde değiştirildiğinde enhalasyonu sonlandırın.
Bebeklerde ve çocuklarda nelere dikkat edilmelidir?	1. Bebeklerde etkili bir enhalasyon gerçekleştirmek için maske, ağız ve burnu örtmelidir. <p>2. Çocuklarda da maske ağız ve burnu örtmelidir. Uyuyun kişilerle nebulizasyon uygulamak mantıklı değildir, çünkü akciğerlere yeterli miktarda ilaç girmez.</p> Not: Sadece yetişkin bir kişinin gözetiminde ve yardımıyla enhalasyon yapılmalı ve çocuk yalnız başına bırakılmamalıdır.
Maskeyle enhalasyon daha uzun sürüyor.	Bu teknik nedenlerden dolayıdır. Maske deklarıından alınan nefes başına, ağızlık ile olduğundan daha az ilaç teneffüs edersiniz. Aerosol, deklarık üzerinden oda havası ile karışır.
Nebülizatör neden düzensiz olarak değiştirilmelidir?	1. Tedavi için elverişli bir parçacık spektrumunun olmasını sağlamak için ağızlık deliği belirli bir çaptan daha büyük olmamalıdır. Mekanik ve termik stresten dolayı plastik malzeme belirli bir ölçüde aşınmaya maruz kalır. Ağzık başlığı [8] oldukça hassastır. Bunun sonucunda aerosolün damlacık büyüğü de değişebilir, bu da tedavinin etkili olmasını doğrudan etkiler. <p>2. Ayrıca hayvanı nedeniyle de nebulizatörün düzenli olarak değiştirilmesi önerilir.</p>
Herkesin kendi nebulizatörü mü olmalı?	Hijyenik açıdan bu mutlaka gereklidir.

11. Teknik veriler

Model	IH 18
Tip	IH 18/1
Ölçüler (GxYxD)	160 x 155 x 90 mm
Ağırlık	1,3 kg
Çalışma basıncı	yakl. 0,8 ile 1,45 bar
Nebülizatör doldurma hacmi	min. 2 ml maks. 8 ml
İlaç ağızı	yakl. 0,4 ml/dak
Ses seviyesi	yakl. 52 dBA
Elektrik bağlantısı	230 V ~; 50 Hz; 230 VA UK: 240 V ~; 50 Hz; 240 VA
Tahmini kullanım ömrü	1000 saat
Kullanım şartları	Sıcaklık: +10°C ile +40°C Bağıl nem: %10 ile %95 arası Ortam basıncı: 700 hPa ile 1060 hPa arası
Sıkıştırma ve taşıma koşulları	Sıcaklık: -20°C ile +60°C Bağıl nem: %10 ile %95 arası
Sıkıştırma ve taşıma koşulları	Debisi: 5,31 l/dak Aerosol çıkışı: 0,171 l/m Aerosol çıkış hızı: 0,082 m/dak Parçacık büyüklüğü (MMAD): 3,16 µm