

# En ville

# 4

When you have completed this unit, you will be able to understand street signs, ask for and give directions, describe locations, shop for clothes and food, count beyond seventy, and express preferences.



## 1 Où est la poste?

Observez les photos ci-dessous. Indiquez lesquelles vous en auriez besoin :

- a you wanted to buy a newspaper;
- b you needed to buy medication;
- c you wanted to use the underground;
- d you had badly hurt yourself;
- e you wanted to withdraw some money;
- f you wanted information about the town;
- g you needed to buy some clothes;
- h you were looking for the name of a street;
- i you wanted to send a postcard.



1 Le centre commercial



2 La rue Poulletier



3 La pharmacie



4 La station de métro



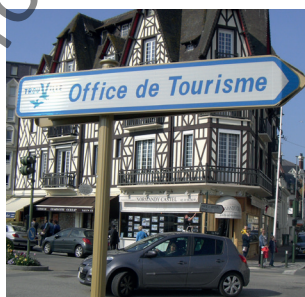
5 L'hôpital



6 La poste



7 La banque



8 L'office de tourisme



9 Le tabac-presse



## 2 Tu veux aller à la gare?

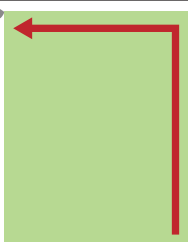
Regardez 3 personnes qui indiquent le chemin (give directions) et complétez les instructions.

- a Tu veux aller à la gare? Oh, c'est très simple: tourne à \_\_\_\_\_, continue tout \_\_\_\_\_ jusqu'aux feux, traverse la route et là, la gare est sur ta \_\_\_\_\_.
- b Pour aller au restaurant, prenez la \_\_\_\_\_ rue à gauche, longez le boulevard. Ensuite, une fois arrivé à la place, vous tournez à \_\_\_\_\_ et au prochain coin, vous trouverez le restaurant.
- c Vous voulez aller à la gare? Prenez le boulevard, \_\_\_\_\_ droit, jusqu'à la \_\_\_\_\_ à droite, puis vous allez jusqu'au carrefour. Là vous tournez à \_\_\_\_\_ et la gare se trouve légèrement sur votre \_\_\_\_\_.

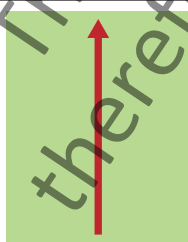


[he.palgrave.com/foundations](http://he.palgrave.com/foundations)

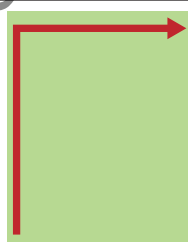
Pardon monsieur / madame,	où est le centre commercial? il y a une station de métro près d'ici?			
C'est (Vous) allez (Vous) continuez	tout droit.	(Vous) prenez	la première (rue) la deuxième (rue) la troisième (rue)	à gauche. à droite.
C'est	ici / là / là-bas.	(Vous) tournez	à gauche. à droite.	
	sur votre droite.	(Vous) traversez (Vous) longez	la rue / la route / la place / le carrefour. le boulevard / la rivière.	
Tu vas / Tu continues ... C'est sur ta droite. Vas / Continue ...		Tu prends / Tu tournes / Tu traverses / Tu longes ... Prends / Tourne / Traverse / Longe ...		



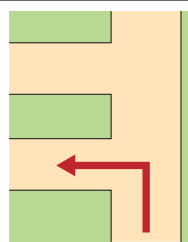
à gauche



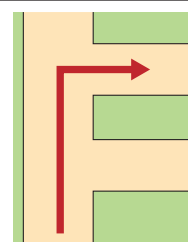
tout droit



à droite

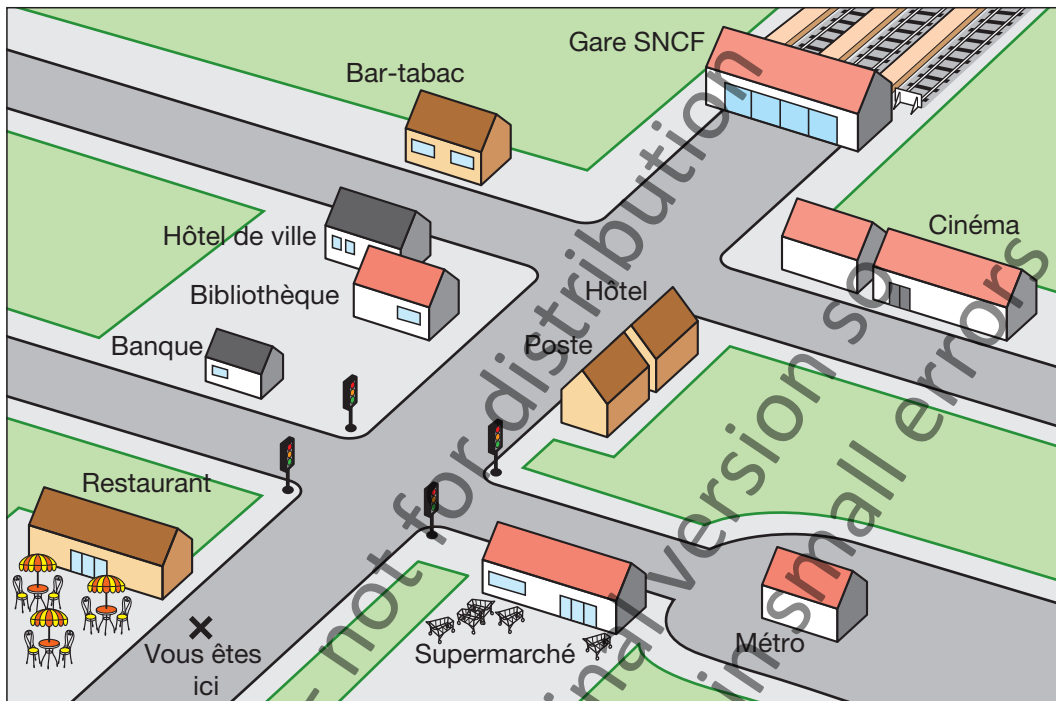


la première (rue) à gauche



la deuxième (rue) à droite

### 3 Où vont-ils?



**a** Lisez les instructions et trouvez les 3 endroits (places) sur le plan.

- C'est là, tout droit, à gauche après les feux.
- Alors, vous prenez la première rue à droite, et c'est là, à droite.
- Allez tout droit et prenez la deuxième à gauche. C'est à droite.



**b** Écrivez les instructions pour aller au cinéma et à la banque.

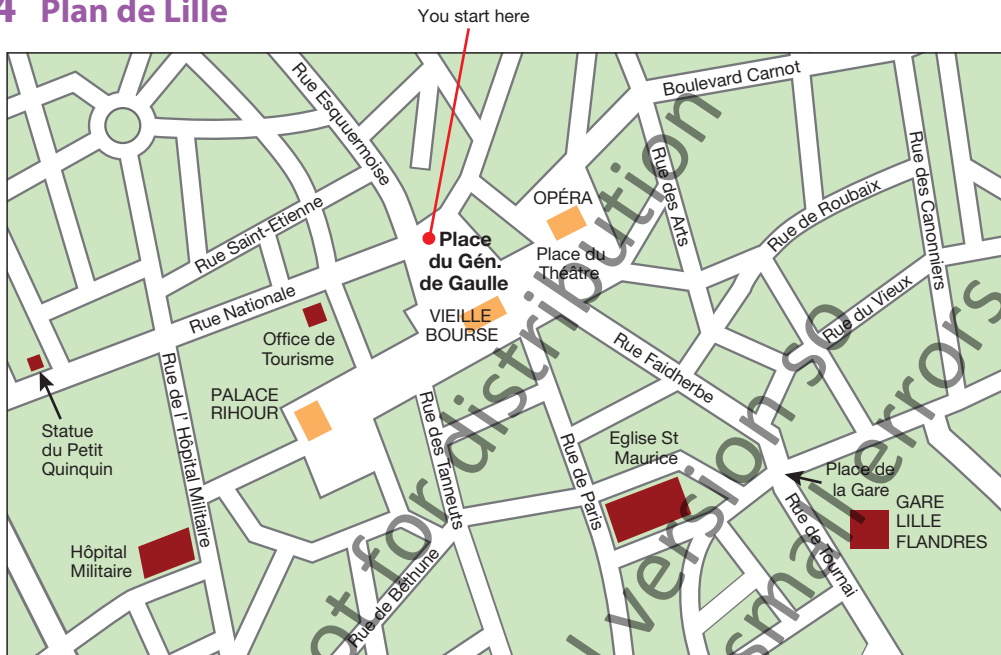


**c** A deux, imaginez deux conversations similaires.

*Vous continuez tout droit. Je vous montre.. regardez la carte ici*



## 4 Plan de Lille



- a **Ecoutez 4 conversations et indiquez les endroits sur le plan.** Start each time from Place du Général de Gaulle.

C'est à gauche. - C'est près/loin d'ici?  
 sur la droite. - Non, c'est à 200 m / 1 km (d'ici).  
 sur votre - 5 min. / ½h  
 Prenez la rue Nationale, puis la deuxième à gauche.

- b **Mettez les mots dans l'ordre pour faire 3 phrases.**

- i à / Nationale / puis / la / Prenez / deuxième / la / rue / gauche
- ii la / Paris / place / rue / la / prenez / Traversez / et / de
- iii sur / cents / C'est / deux / droite / à / mètres / la

## 5 C'est à 5 minutes

Vous êtes à Lille, place du Général de Gaulle.  
 A deux, demandez et indiquez le chemin (way)  
 pour aller à:

- l'opéra;
- la gare de Lille-Flandres;
- l'office de tourisme;
- la rue des Canoniers.

*Place du Général de Gaulle, Lille, nommée en hommage au célèbre général après la Seconde Guerre mondiale.*

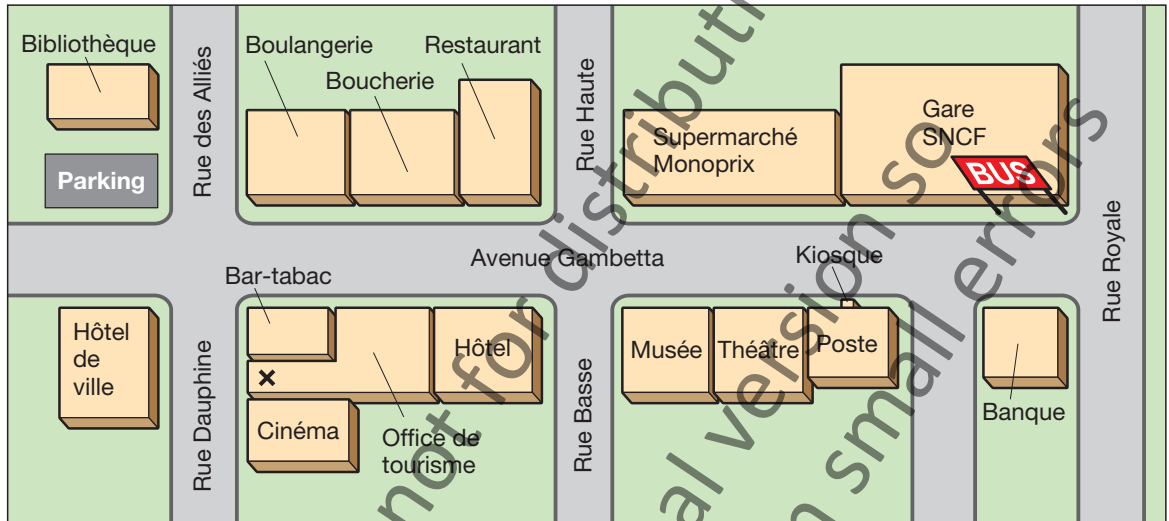




## 6 La boulangerie est en face

Ecoutez la conversation dans un office de tourisme et traduisez les mots ci-dessous. Utilisez le plan pour vous aider.

a à côté de b entre c en face de d devant e au coin de f derrière



## 7 Devant ou derrière?

Regardez le plan et dites si les phrases ci-dessous sont vraies ou fausses. Ensuite, corrigez les phrases qui sont fausses.

- Le restaurant est derrière la boucherie.
- La bibliothèque est dans l'avenue Gambetta.
- Entre la poste et le musée, il y a une pharmacie.
- Le supermarché est à côté de la gare SNCF.
- L'office de tourisme est au coin de la rue Dauphine et de l'avenue Gambetta.
- La boucherie est à côté du restaurant.
- La boulangerie est en face du bar-tabac.
- Il y a un arrêt d'autobus devant la poste.



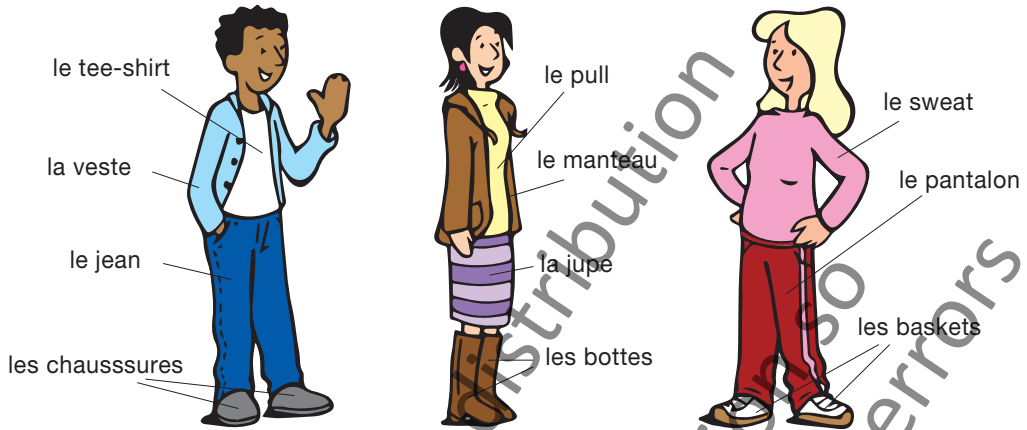
## 8 C'est quoi?

Travaillez à deux. Choisissez un endroit sur le plan. Indiquez le chemin pour y aller et demandez à votre partenaire de le trouver. (Exemple: – C'est au coin de la rue Haute et de l'avenue Gambetta, à côté de la boucherie. – C'est le restaurant.)





## 9 Au magasin de vêtements



Ecoutez la conversation dans un magasin de vêtements et répondez aux questions en anglais. (Note: essayer = to try (on); Je peux vous aider? = Can I help you? la cabine d'essayage = fitting room; la taille = size.)

- What does David want to try on?
- What else is he looking for?
- What is wrong with the item he has tried on?
- What is his size, using the French system?
- What does he eventually buy? How much is it?

Je peux vous aider?	Il/Elle est trop petit(e) / grand(e).
Je peux essayer?	Vous faites quelle taille / pointure?
Où est la cabine d'essayage?	Vous l'avez en (taille) 40?

### Grammaire

Vous prenez le manteau? Oui, je le prends.	le manteau noir	la veste noire
Vous prenez la veste? Oui, je la prends.	les pulls noirs	les jupes noires
Vous prenez les chaussures? Oui, je les prends.		

70	soixante-dix	80	quatre-vingts	90	quatre-vingt-dix
71	soixante et onze	81	quatre-vingt-un	91	quatre-vingt-onze
72	soixante-douze	82	quatre-vingt-deux	92	quatre-vingt-douze
73	soixante-treize	83	quatre-vingt-trois, etc.	93	quatre-vingt-treize, etc.
74	soixante-quatorze				
75	soixante-quinze	100	cent		
76	soixante-seize	101	cent un	102	cent deux, etc.
77	soixante-dix-sept	200	deux cents		
78	soixante-dix-huit	1000	mille, 10 000 dix mille, 100 000 cent mille		
79	soixante-dix-neuf	1 000 000	un million		

## 10 C'est combien?

Ecoutez 2 autres conversations dans un magasin de vêtements et remplissez la grille.

	conversation 1			conversation 2		
vêtement		jean		pull		chemise
quantité						
prix	75€		55€		250€	180€
total						

### Grammaire

#### Demonstrative adjectives (this/that/these/those)

un/le pull > ce pull      une/la veste > cette veste      des/les tee-shirts > ces tee-shirts

## 11 Tu préfères le rouge?

a Ecoutez la conversation et répondez aux 2 questions en anglais.

(Note: gris(e) = grey; blanc(he) = white; marron = brown; les deux = both.)

- What does Jacques need to buy?
- What does he finally purchase? Give all the details.

b Ecoutez encore une fois et traduisez les phrases en français.

- Do you like these trousers?
- Me too.
- I like both of them.
- I prefer the black ones.
- Do you want to try them on?

Tu aimes ce pull marron?	Non, je ne l'aime pas, je préfère le bleu.
Tu aimes cette jupe verte?	Non, je ne l'aime pas, je préfère la rouge.
Tu aimes ces chaussures noires?	Non, je ne les aime pas, je préfère les grises.

## 12 Je prends la bleue

A deux, inventez un dialogue au magasin de vêtements.

## 13 Les magasins

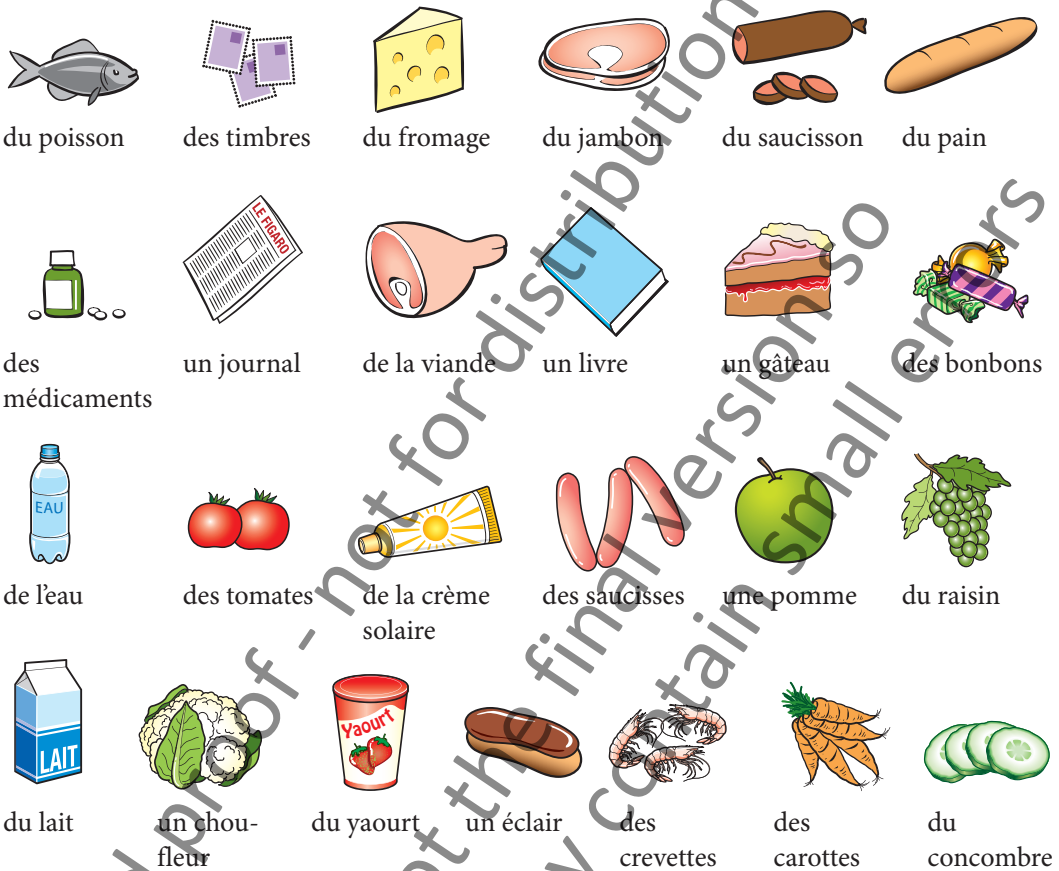
a Ecoutez la conversation et cochez les noms de magasins que vous entendez.

- |   |   |  |
|---|---|--|
| la boucherie <input type="checkbox"/>   | l'épicerie <input type="checkbox"/>                       | le marchand de journaux <input type="checkbox"/> |
| la boulangerie <input type="checkbox"/> | la poissonnerie <input type="checkbox"/>                  | la librairie <input type="checkbox"/>            |
| la pâtisserie <input type="checkbox"/>  | le marchand de fruits et légumes <input type="checkbox"/> | la pharmacie <input type="checkbox"/>            |
| la crèmerie <input type="checkbox"/>    | la charcuterie <input type="checkbox"/>                   | le bar-tabac <input type="checkbox"/>            |

b A deux, trouvez leur équivalent en anglais.

## 14 Où est-ce qu'on achète ...?

A deux, indiquez dans quels magasins vous pouvez acheter ces produits.



### Grammaire

The article 'du' (some)

<u>du</u> pain	<u>de</u> l'eau
<u>de la</u> viande	<u>des</u> fruits

## 15 Tu fais les courses!

- Ecoutez la conversation entre deux colocataires (flatmates) et faites la liste des courses (10 produits). (Note: frigo = fridge; il faut = we need.)
- A deux, imaginez un dialogue similaire. Ecrivez-le et jouez les rôles.

**Découvrir ...** la France brocante!

Allez en ligne pour en apprendre plus.



## Extra!



### 1 Voyage à Londres

Alain is going to visit his English friend Dennis in London for the first time. He has just received an email from him, with directions on how to get to his place. Read the email and indicate whether the following statements are true (T) or false (F).

- Dennis loves London.
- Dennis's brother will be staying with them as well.
- When Alain comes out of the station, he has to turn right.
- Dennis lives in the second street on the right after the supermarket.
- The house is opposite a library.
- It is a long walk from the tube station.

**A: alaingodet@orange.fr**

**Objet: Voyage à Londres**

Cher Alain,

Comment ça va? Je suis impatient de te voir ici, à Londres. J'adore cette ville! Il y a beaucoup de choses à faire: promenades, musées, shopping, cinéma, sorties en boîte, etc., etc.! Mon frère est là aussi en ce moment, ce sera sympa!

Alors, pour aller à l'appartement de la station de métro de Holloway Road (sur la ligne Piccadilly), tu tournes à gauche et tu continues tout droit dans Holloway Road. Au carrefour, tu tournes à droite, puis tu prends la première rue à gauche (derrière un supermarché) et puis la deuxième à droite. C'est là, au numéro 25a. C'est à côté d'une petite bibliothèque.

Voilà. Ce n'est pas très loin, à dix minutes environ. Bon voyage!

A très bientôt,

Dennis

*PS: mon numéro de portable est le 06 87 12 43 62.*

### 2 Combien coûte la jupe?

Listen to a conversation between Sarah and Alex in a clothes shop and answer the questions below in English. (Note: **C'est combien?** = How much is it?; **cher/chère** = expensive.)

- What item of clothing does Alex try on?
- What items of clothing does Sarah try on?
- How much is the skirt?
- What does Alex eventually buy?



Tu aimes cette jupe?

## Grammaire

### Verbs: imperative form

▶ (see page 153)

When giving instructions or telling someone to do something, the imperative form can be used: e.g. **Attendez!** (= Wait!) / **Faites attention!** (= Be careful!). It is generally constructed like the present indicative (the form you have been using up until now, e.g. **vous faites ...**), but without the pronoun **vous**. Similarly, in informal style the pronoun **tu** is left out.

E.g. **Tournez à droite.** / **Prenez la deuxième à gauche.**

**Prends la rue Dauphine.** / **Continue tout droit.** (Note that with **-er** verbs, the final **-s** is dropped.)

However, because the imperative form is very direct, the **vous/tu** of the present indicative form is generally preferred, especially when giving instructions (e.g. **Vous tournez à droite.** / **Tu prends la rue Basse.**).

### Prepositions of location

▶ (see page 153)

When you are describing where something is in relation to something else, you need to use a preposition. Some prepositions of location are constructed with **de** (e.g. **en face de la banque**), others not (e.g. **la boulangerie est derrière le parking**). Remember that when **de** is followed by **le** or **les** it merges to become **du/des**.

E.g. **La banque est près du bar-tabac.** / **Il y a un téléphone près des toilettes.**

**le/la/l'/les** ▶ (see pages 150 and 151)

The direct object pronouns **le/la/les** are used to avoid repetition of the object in a sentence.

E.g. – **Vous prenez la jupe bleue?**

– **Oui, je la prends.**

When the object is masculine it is replaced with **le** (or **l'**), when it is feminine with **la** (or **l'**), and when it is plural with **les**. Note that these pronouns come before the verb.

**ce/cet/cette/ces** ▶ (see page 149)

The demonstrative adjectives **ce/cet/cette** ('this' or 'that') and **ces** ('these' or 'those') are used when referring to an object or a person by pointing at them. E.g. **Ce manteau, dans le magasin.** When the noun that follows is masculine, **ce** and **cet** (+ vowel) are used. If it is feminine **cette** is used and if it is plural **ces** is used.

**ce pull** (masculine)

**cet imperméable** (masculine, starting with a vowel)

**cette jupe** (feminine)

**ces chemises** (plural)

**Adjectives** ▶ (see pages 149 and 150)

Adjectives are usually placed directly after the noun and agree in gender (**la chemise grise**) and number (**les chemises grises**).

With a masculine noun, the adjective does not change. With a feminine noun, an **-e** is added to the ending: e.g. **la veste verte**.

However, there are some exceptions: e.g. **le pull blanc/la veste blanche**. Adjectives which already end with an **-e** do not change with a feminine noun: e.g. **le pull rouge/la veste rouge**. With a plural noun, an **-s** is added to the ending: e.g. **les jupes bleues**, unless the adjective already ends in **-s**.

**du/de la/de l'** ▶ (see page 149)

The article **du** is used to refer to an unspecified quantity:

**du pain** (masculine)

**de la crème** (feminine)

**de l'eau** (word starting with a vowel)

**des carottes**

## Exercices de grammaire

### Verbs: imperative form

- 1 a Fill in the gaps in the text below with the imperative form of the verb in brackets, using 'vous'.

Vous voulez aller au Musée d'Art Ancien? Eh bien, (*prendre*) (a) \_\_\_\_\_ cette rue, (*aller*) (b) \_\_\_\_\_ tout droit et (*tourner*) (c) \_\_\_\_\_ à gauche aux feux. Vous arrivez à une place; (*traverser*) (d) \_\_\_\_\_ la place et (*prendre*) (e) \_\_\_\_\_ la rue entre la poste et le cinéma. (*Continuer*) (f) \_\_\_\_\_ toujours tout droit et c'est là, en face.

- b Rewrite the text using **tu**. E.g. *Tu veux aller au Musée ...*

### Prepositions of location

- 2 Fill in the gaps in the following sentences.

La bibliothèque est dans (a) \_\_\_\_\_ rue de Nancy au coin (b) \_\_\_\_\_ rue de Guise et (c) \_\_\_\_\_ avenue Charles de Gaulle. C'est en face (d) \_\_\_\_\_ théâtre et à côté (e) \_\_\_\_\_ Hôtel de ville.

La gare SNCF n'est pas loin. C'est près (f) \_\_\_\_\_ supermarché Océan. Il y a une pharmacie juste en face.

L'office de tourisme est sur (g) \_\_\_\_\_ place Gambetta. C'est entre (h) \_\_\_\_\_ boucherie et (i) \_\_\_\_\_ bar-tabac.

### le/la/l'/les

- 3 Read the following sentences and fill in the gaps with the appropriate object pronoun.
- Je voudrais le manteau blanc. - Vous voulez (a) \_\_\_\_\_ essayer?
  - J'aime bien la jupe rouge. - Tu (b) \_\_\_\_\_ prends? - Oui, je (c) \_\_\_\_\_ prends.
  - Vous prenez les deux pantalons verts? - Oui, je (d) \_\_\_\_\_ prends.
  - Elle aime la chemise rose? - Oui, elle (e) \_\_\_\_\_ aime beaucoup.

### ce/cet/cette/ces

- 4 Replace the underlined article with the appropriate demonstrative adjective.

E.g. Prenez la rue à droite, ici. > Prenez cette rue à droite, ici.

- |   |  |
|---|--|
| a <u>La</u> boulangerie est excellente.       | d <u>La</u> jupe rouge est magnifique!       |
| b Tournez à gauche après <u>les</u> feux.     | e Vous prenez <u>les</u> pantalons?          |
| c C'est tout droit après <u>le</u> carrefour. | f Je voudrais essayer <u>l'</u> imperméable. |

### Adjectives

- 5 Change the following sentences to the plural form.

E.g. le pull vert > les pulls verts

- |                        |                   |
|------------------------|-------------------|
| a la chemise rose >    | d la jupe bleue > |
| b le tee-shirt blanc > | e le gilet gris > |
| c le pantalon rouge >  | f la robe jaune > |

**W** Further grammar exercises are available on the companion website.

# Vocabulaire

## Trouver le chemin

aller  
continuer

longer  
prendre  
tourner  
traverser  
savoir  
la rue  
l'avenue (f)  
le boulevard  
la place  
le carrefour  
les feux (m)  
puis  
avant  
là-bas  
après  
tout droit  
à gauche  
à droite  
près (de)  
loin (de)  
sur  
entre  
devant  
derrière  
à côté (de)  
en face (de)  
au coin (de)  
ici  
là  
le plan

## Les bâtiments et magasins

l'arrêt (m) d'autobus  
la banque  
la bibliothèque  
la boucherie  
la boulangerie  
le centre commercial  
la charcuterie  
le cinéma  
la crèmerie  
l'épicerie (f)  
la gare  
l'hôpital (m)  
l'hôtel (m)  
l'Hôtel (m) de ville  
la librairie  
le marché

## Finding the way

to go  
to carry on, to  
continue  
to go along  
to take  
to turn  
to cross  
to know  
street  
avenue  
boulevard  
square  
crossroads  
traffic lights  
then  
before  
over there  
after  
straight on  
on the left  
on the right  
near  
far (from)  
on  
between  
in front (of)  
behind  
beside  
opposite  
on the corner (of)  
here  
there  
street map

## Buildings and shops

bus stop  
bank  
library  
butcher's  
baker's  
shopping centre  
delicatessen  
cinema  
dairy shop  
grocer's  
train station  
hospital  
hotel  
town hall  
bookshop  
market

le marchand de fruits  
et légumes  
le musée  
l'office (m) de tourisme  
la pâtisserie  
le parking  
la pharmacie  
la poste  
la poissonnerie  
le restaurant  
la station de métro  
le supermarché  
le tabac  
le théâtre

## Les vêtements

la veste  
l'imperméable (m)  
le manteau  
la robe  
la jupe  
le pantalon  
le pull  
le gilet  
la chemise  
le chemisier  
le tee-shirt  
le jean  
le sweat  
les baskets (f)  
les bottes (f)  
les chaussures (f)  
la cabine d'essayage  
aider  
essayer  
la caisse  
les deux

## Les couleurs

blanc(he) white  
bleu(e) blue  
marron brown  
noir(e) black  
rouge red  
orange orange

## Aliments, boissons et autres produits

les bonbons (m)  
brocante (f)  
la carotte  
le céleri  
le chou-fleur  
le concombre  
la crème solaire  
les crevettes  
l'eau (f)  
le gâteau  
un journal

greengrocer's  
museum  
tourist office  
cake shop  
car park  
chemist's  
post office  
fishmonger's  
restaurant  
underground station  
supermarket  
tobacconist's  
theatre

## Clothing

jacket  
raincoat  
coat  
dress  
skirt  
trousers  
jumper  
cardigan  
shirt  
blouse  
t-shirt  
jeans  
sweatshirt  
trainers  
boots  
shoes  
changing room  
to help  
to try  
till, checkout  
both (of them)

## Colours

jaune yellow  
vert(e) green  
rose pink  
beige beige  
gris(e) grey

## Food, drinks and other items

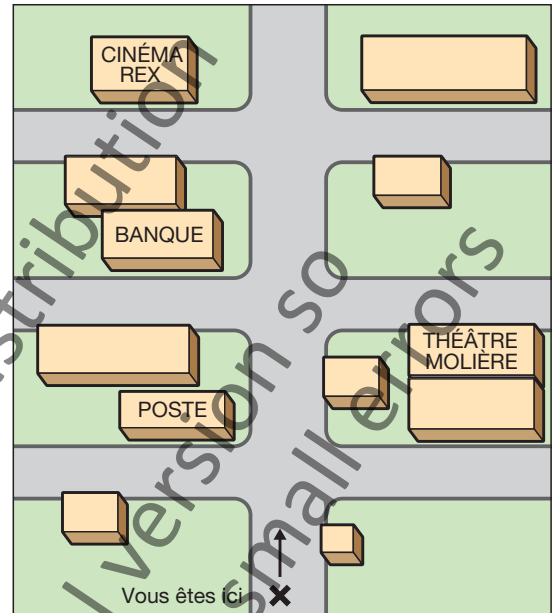
sweets  
second hand market  
carrot  
celery  
cauliflower  
cucumber  
sunscreen  
prawns  
water  
cake  
newspaper

## Travail à deux

A

### 1 Demander son chemin

- a Find out from your partner where the following places are on the map and mark them on:
- the underground station
  - Hôtel du Centre
  - restaurant 'Chez Marcel'
  - the library
- b Answer your partner's questions about where certain buildings are.



### 2 Au marché



You are shopping for food and you have a budget of €15.

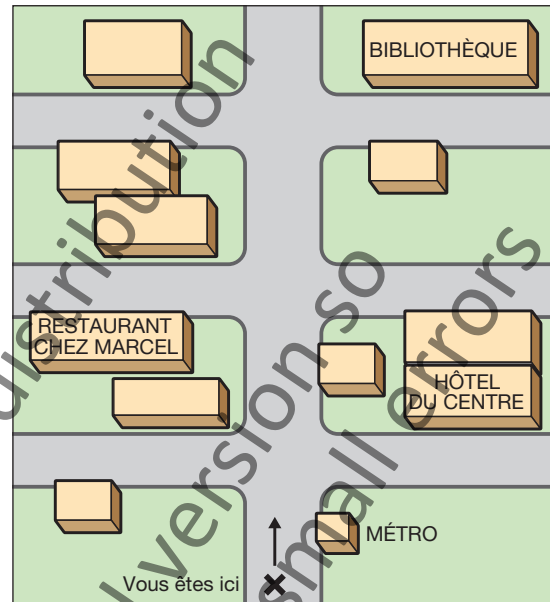
Ask the market stall holder for the price of each item you are interested in and work out what you are going to buy.

## Travail à deux

B

### 1 Demander son chemin

- Answer your partner's questions about where certain buildings are.
- Find out from your partner where the following places are on the map and mark them on:
  - the Rex cinema
  - the bank
  - the Molière theatre
  - the post office



### 2 Au marché

#### Les prix

Carottes	1,50€	le kg
Céleri	3,10€	la pièce
Navets	3,90€	le kg
Chou-fleur	2,80€	la pièce
Tomates	5,90€	le kg
Concombre	1,10€	la pièce
Oignons	1,50€	la botte



A customer who has a specific amount of money to spend is enquiring about the price of different items. Tell him/her the prices and work out how much s/he has to pay.