

**AVERTISSEMENT :**

Le non-respect des avertissements suivants peut entraîner une inondation, une fuite ou des dommages au produit.

Veillez à ne pas démonter, réparer ou modifier le produit vous-même.

Ne raccordez pas l'alimentation en eau principale au tuyau ou à l'arrivée d'eau chaude (raccordez-la uniquement à l'arrivée d'eau froide).

Risque de brûlure. La température élevée de l'eau peut causer de graves brûlures. Veuillez régler la température de l'eau de votre chauffe-eau à une température égale ou inférieure à 120 °F (49 °C) et faites preuve d'une extrême prudence lorsque vous mélangez l'eau chaude et l'eau froide pendant l'utilisation. Brondell n'est pas responsable d'une mauvaise utilisation du produit ou d'un manque de prudence lors du raccordement à l'eau chaude.

Après l'installation, veillez à vérifier l'étanchéité de tous les raccords d'alimentation en eau. Des rondelles en caoutchouc doivent être installées sur les tuyaux d'alimentation en eau et la vanne en T.

N'utilisez pas le produit s'il ne fonctionne pas correctement. Fermez la vanne principale d'alimentation en eau et appelez le centre de service Brondell au (888) 542-3355. Le non-respect de cette consigne peut entraîner une inondation.

N'utilisez que les tuyaux, la (les) vanne(s) en T et les composants qui sont inclus avec votre produit, car ils ont été spécifiquement conçus et testés pour une utilisation sûre avec cet accessoire de bidet. Veuillez noter que l'utilisation de pièces non autorisées non autorisées ou non approuvées par Brondell entraîner des blessures, des fuites ou des dommages dont Brondell ne sera pas tenu responsable.

Pièces pour l'alimentation en eau froide:

- Bidet adaptable
- Support de montage réglable (2)
- Raccord pour vanne en T d'eau froide : 7/8" x 3/8" x 3/8"
- Tuyau de bidet
- Rondelle conique en caoutchouc
- Ruban téflon

Pièces pour l'alimentation en eau chaude :

- vanne en T 3/8 po pour eau chaude avec raccord de pression 1/4 po et bouchon de pression.
- tuyau flexible d'eau chaude 1/4 po : 78,74 po
- connecteur de pression pour tuyau d'eau chaude avec bouchon de pression
- petite rondelle en caoutchouc (2)
- bouchon d'alimentation en eau chaude

Avant de commencer, vous aurez peut-être besoin des éléments suivants :

- Une petite serviette ou un seau pour récupérer l'eau résiduelle.
- Une clé à molette pour serrer les raccords d'alimentation en eau.
- Un tournevis standard ou cruciforme pour retirer le siège de toilette existant.

Vérifiez la conduite d'alimentation en eau : si la conduite qui relie le réservoir des toilettes au robinet d'arrêt d'eau est un tuyau rigide, vous devrez la remplacer par une conduite d'alimentation en eau flexible avant l'installation.

Avant d'installer l'alimentation en eau chaude :

Vérifiez la taille du raccord d'alimentation en eau chaude (probablement sous l'évier/le lavabo). Il doit s'agir d'un raccord de 3/8 po pour pouvoir installer correctement la vanne en T fournie.

REMARQUE : Si le raccord est un raccord de 1/2 po vous devrez acheter l'adaptateur réducteur suivant disponible en ligne et dans de nombreux magasins de plomberie et quincailleries : Adaptateur réducteur, 1/2 po NPT femelle x 3/8 po à compression mâle.

Pour utiliser le bidet :

1. Pour laver, tournez le cadran de réglage vers la droite en direction de *WASH/LAVAGE*.
2. Plus vous tournez le cadran, plus la pression de l'eau est élevée.
3. Pour réduire la pression de l'eau, tournez le cadran vers le centre.
4. Pour arrêter le bidet, remettez le cadran sur la position *OFF/ARRÊT*.
5. Déplacez le levier de réglage de la buse vers l'avant pour positionner la buse loin de vous.
6. Déplacez le levier de réglage de la buse vers l'arrière pour positionner la buse plus près de vous.
7. Pour nettoyer la buse, tournez le cadran dans le sens inverse des aiguilles d'une montre jusqu'à la position *NOZZLE CLEAN/NETTOYAGE BUSE* et l'eau coulera sur la buse.

Pour régler la température :

8. Pour augmenter la température de l'eau, tournez progressivement le cadran vers la droite jusqu'à obtenir la température souhaitée.
9. Pour réduire la température de l'eau, tournez le cadran vers la gauche jusqu'à obtenir la température souhaitée.

REMARQUE: En cas de raccordement à l'eau froide uniquement, assurez-vous que le cadran de réglage de la température sur le bidet est complètement tourné vers la gauche pour un ajustement optimal de la pression.

Brondell®

Feels better already.

PO Box 470085
San Francisco, CA 94147-0085
(888) 542-3355
brondell.com

#24CANPSA-25_FRN_0207

Brondell®

PureSpa®

Advanced Warm Water Bidet Attachment with Nozzle Control

Guide d'installation et de démarrage rapide

Modèle: CANPSA-25



Pour consulter le mode d'emploi et accéder au centre d'aide, scannez le code QR ou saisissez le lien suivant. www.brondell.com/vkrubgcn
Ce guide permet de préserver les arbres, l'eau et l'énergie.

Raccordement de l'accessoire de bidet et de l'alimentation en eau froide :

1. Fermez le robinet d'arrivée d'eau et tirez la chasse d'eau. Maintenez le bouton enfoncé pour vider complètement le réservoir.

REMARQUE : Assurez-vous d'avoir effectué les étapes ci-dessus avant de continuer. Dans le cas contraire, vous risquez de provoquer une inondation ou une fuite.

2. Débranchez la conduite d'alimentation en eau du réservoir de la toilette. Veillez à ne pas déconnecter la conduite du robinet d'arrivée d'eau au niveau du mur.

3. Insérez une ou deux rondelles plates en caoutchouc dans la partie supérieure de la vanne en T pour l'eau froide et raccordez-la au fond du réservoir de toilette. Reconnectez la ligne d'alimentation en eau au bas de la vanne en T.

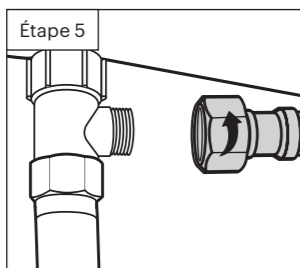
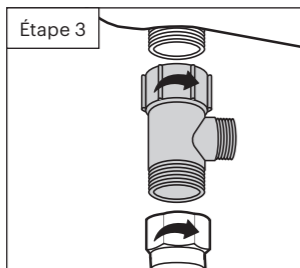
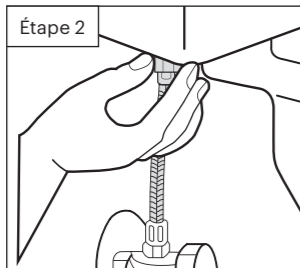
4. Retirez le siège de toilette à l'aide d'un tournevis standard ou cruciforme. Mettez de côté le siège, les boulons de montage et la quincaillerie.

5. Connectez l'une des extrémités du tuyau du bidet au raccord libre de la vanne en T installée.

6. Placez les supports de montage réglables dans les trous ronds du bidet adaptable.

7. Placez l'accessoire de bidet sur la toilette en laissant un léger espace entre les toilettes et la buse.

8. Assurez-vous que les supports réglables s'alignent avec les trous de la toilette. Vous devrez



peut-être faire pivoter les supports réglables pour qu'ils s'alignent correctement.

9. Réinstallez le siège de toilette sur le bidet adaptable et fixez-le à l'aide de la quincaillerie d'origine du siège de toilette. Veillez à serrer de manière à ce que le bidet adaptable et le siège ne bougent pas.

REMARQUE : Avant de passer à l'étape suivante, vérifiez bien que la commande est en position OFF/ARRÊT pour éviter toute projection d'eau en dehors de la cuvette.

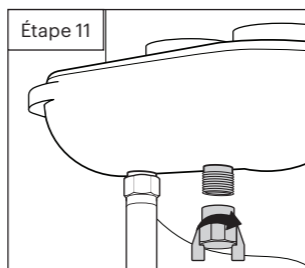
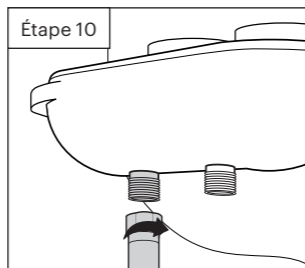
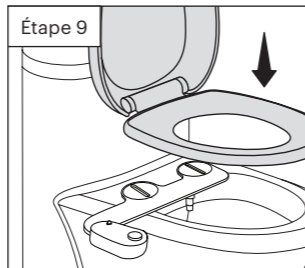
10. Connectez l'extrémité ouverte du tuyau du bidet au raccordement d'eau froide sous l'accessoire de bidet.

REMARQUE : Si vous raccordez l'alimentation en eau chaude, sautez les étapes 11 et 12 et passez à la section intitulée « Raccordement de l'alimentation d'eau chaude. »

11. Si vous ne raccordez que l'alimentation en eau froide, vous devez installer le bouchon d'alimentation d'eau chaude sur le raccordement d'eau chaude sur le bras latéral du bidet. Si vous ne raccordez pas ou ne bouchez pas l'alimentation en eau chaude, cela entraînera des fuites pendant l'utilisation.

12. Ouvrez lentement le robinet d'arrivée d'eau et attendez 5 minutes pour vérifier l'absence de fuites.

REMARQUE : En cas de fuite, vérifiez toutes les rondelles en caoutchouc et assurez-vous que tous les raccords sont bien serrés et sécurisés. Si nécessaire, du ruban téflon peut être enroulé autour du filetage des raccords qui fuient.



Raccordement de l'alimentation en eau chaude.

1. Débranchez l'alimentation en eau chaude.

- a. Recherchez la ligne d'alimentation en eau chaude dans votre salle de bains sous votre évier/lavabo et fermez complètement la vanne d'alimentation en eau.

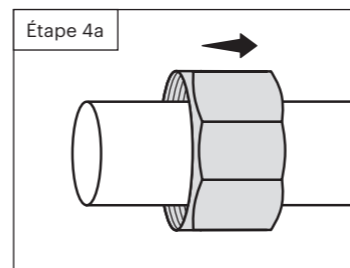
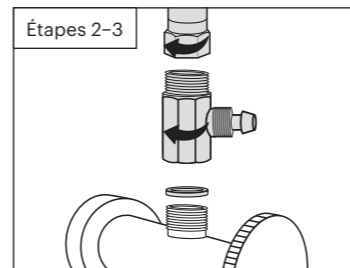
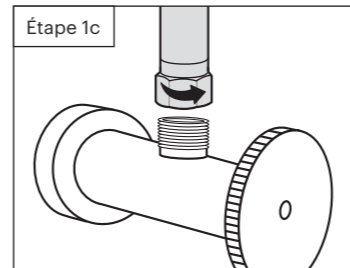
- b. Videz la conduite d'eau chaude en ouvrant le robinet de l'évier sur le réglage chaud jusqu'à ce qu'il n'y ait plus d'eau qui sorte.

- c. Débranchez le tuyau d'alimentation en eau chaude de l'évier à parti de la vanne d'arrêt. Vous pouvez utiliser une clé compatible 3/8 po ou un outil similaire (non fourni).

REMARQUE : Il peut y avoir de l'eau résiduelle dans le tuyau. Si c'est le cas, utilisez un petit récipient ou une serviette pour récupérer l'eau résiduelle.

2. Installez la vanne en T de 3/8 po pour l'eau chaude et les petites rondelles en caoutchouc, si nécessaire, sur la vanne d'arrêt d'eau chaude sous l'évier.

3. Reconnectez la ligne d'alimentation en eau chaude à l'ouverture supérieure de la vanne en T.



4. S'il n'a pas déjà été enlevé, dévissez le bouchon de pression qui recouvre le connecteur de pression à l'extrémité ouverte de la vanne en T.

- a. Faites glisser le bouchon de pression sur l'extrémité ouverte du tuyau flexible d'eau chaude, avec les filets intérieurs tournés vers l'extérieur.

- b. Poussez le tuyau flexible d'eau chaude sur le connecteur de pression jusqu'à ce que le tuyau glisse au-delà de la lèvre du connecteur de pression et ne puisse plus aller plus loin.

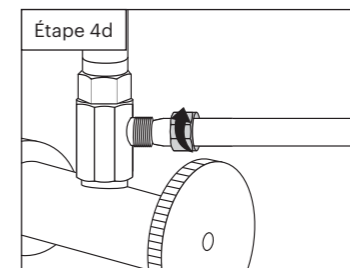
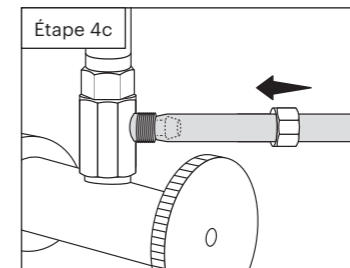
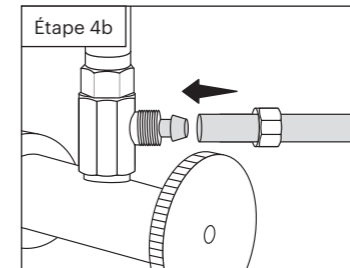
- c. Faites glisser le bouchon de pression vers le bas jusqu'à ce qu'il rencontre le connecteur de pression.

- d. Vissez le bouchon de pression sur la vanne en T jusqu'à ce qu'il soit bien fixé et serré. Ne serrez pas trop le bouchon de pression, au risque d'endommager le tuyau.

5. Raccordez le tuyau flexible d'eau chaude à l'accessoire de bidet.

- a. Prenez le connecteur de pression du tuyau d'eau chaude et retirez le bouchon de pression.

- b. Faites glisser le bouchon de pression sur l'extrémité ouverte du tuyau flexible d'eau chaude, avec les filets intérieurs tournés vers l'extrémité ouverte.



- c. Poussez le connecteur de pression dans l'extrémité ouverte du tuyau flexible d'eau chaude avec la rondelle tournée vers l'extérieur. Faites glisser le tuyau flexible d'eau chaude sur le connecteur de pression jusqu'à ce que le tuyau glisse au-delà de la lèvre et ne puisse plus aller plus loin.

- d. Maintenez le connecteur de pression contre l'entrée d'eau chaude à l'arrière de l'accessoire de bidet. Faites glisser le bouchon de pression le long du tuyau et vissez le bouchon sur l'entrée d'eau chaude jusqu'à ce que le connecteur de pression soit bien fixé.

6. Revenez en arrière et terminez l'étape 12 de la section précédente intitulée « Raccordement de l'accessoire de bidet et l'alimentation en eau froide ».

