



Statistik

Nästan 58 000 cancerdiagnoser ställdes år 2011 i Sverige. Under de senaste 20 åren har antalet nya cancerfall ökat med i genomsnitt 1,7 procent per år. Ungefär lika många män som kvinnor får cancer. De vanligaste cancerformerna är prostatacancer och bröstcancer som tillsammans står för en tredjedel av alla diagnoser. I världen är lungcancer den vanligaste cancerformen med 1,6 miljoner fall per år.

Antalet fall av cancer ökar snabbt i Sverige.....10

Cancerbördan växer i världen 22



Antalet fall av cancer ökar snabbt i Sverige

År 2011 ställdes 57 726 cancerdiagnoser i Sverige. Det är en ökning med över 4 procent, eller 2 384 fall, jämfört med året innan. Mest anmärkningsvärd är ökningen av hudcancer.

20%

Så mycket ökade hudcancerdiagnoserna bland kvinnor mellan 2010 och 2011.

Under de två senaste decennierna har antalet cancerfall ökat med i genomsnitt 2 procent för män och 1,4 procent för kvinnor. Årets siffror indikerar att ökningstakten kan vara på väg att accelerera. En starkt bidragande orsak till den långsiktiga ökningen av antalet cancerfall är att befolkningen blir allt äldre. Cancerrisken ökar betydligt i takt med stigande ålder. Men även om man räknar bort åldersfaktorn ökar antalet fall av cancer. Genom att justera siffrorna med så kallad åldersstandardisering får man fram hur ökningen ser ut bortsett från att allt fler uppnår en hög ålder.

Den genomsnittliga årliga, åldersstandardiserade ökningen de senaste 20 åren

är 0,9 procent för män och 0,8 procent för kvinnor. Tittar man på genomsnittet för de senaste tio åren är ökningen 0,3 procent för män och 1,1 procent för kvinnor. Här ses alltså tecken på en snabbare ökningstakt för kvinnor och en sjunkande ökningstakt bland män.

Förklaringen till den höjda ökningstakten bland kvinnor tycks till största delen ligga i den närmast explosionsartade utvecklingen av malignt melanom och annan hudcancer, den ofarliga formen basalcellscancer oräknad. Bland kvinnorna ökade hudcancer, basalcellscancer exkluderad, med 699 fall, motsvarande 20 procent, mellan 2010 och 2011. Även om man ska

Jan Frisk är en av de 100 000-tals personer som lever med en cancerdiagnos i Sverige. Här besöker han onkologen Jeffrey Yachnin.



417 675

Så många lever i Sverige i dag som någon gång har fått en cancerdiagnos.

CANCERSTATISTIK I KORTHET

Sverige	
Antal diagnostiserade fall 2011	57 726
Insjuknade män per 100 000, 2011	655
Insjuknade kvinnor per 100 000, 2011	525
Antal levande personer 31/12 2010 diagnostiserade 2006-2010 (prevalens)	160 498
Antal levande personer 31/12 2010 diagnostiserade 1958-2010 (totalprevalens)	417 675
Beräknad relativ 5-årsöverlevnad för patienter diagnostiserade 2002-2007	67 %
Beräknad relativ 10-årsöverlevnad för patienter diagnostiserade 1997-2007	58 %
Antal dödsfall 2011	21 685

vara försiktig med att dra några slutsatser baserade på ökningarna mellan enskilda år kan man konstatera att det är en anmärkningsvärd ökning. Den genomsnittliga åldersstandardiserade ökningen för kvinnor de senaste tio åren är så hög som 5,2 procent för malignt melanom och 7,3 för övrig hudcancer.

Totalt sett får dock fler män än kvinnor cancer, 52 procent av alla nya fall 2011 drabbade män och 48 procent kvinnor. Risken att få en cancersjukdom före 65 års ålder är 14,1 procent för män och 16,3 procent för kvinnor. Minst en av tre som lever i Sverige i dag kommer någon gång att få en cancerdiagnos.

Drabbar alla åldrar

De flesta, cirka 65 procent, av dem som insjuknade var 65 år eller äldre. Men nästan fyra av tio cancerdiagnoser ställs alltså hos personer som fortfarande är i arbetsför ålder eller barn. Fler kvinnor än män under 65 år får en cancersjukdom.

Att medianåldern vid diagnos är lägre hos kvinnor beror på det stora antal cancerfall som enbart drabbar kvinnor, det vill säga kvinnlig bröstcancer och gynekologisk cancer. Där är insjuknandeåldern lägre än vid den för män vanligaste cancerformen, prostatacancer.

Även barn drabbas av cancer och 2011 ställdes 388 cancerdiagnoser hos barn och ungdomar yngre än 20 år. De vanligaste cancerformerna hos barn är hjärntumörer och leukemier.

Allt fler lever med cancer

Tack vare bättre diagnostik och effektivare behandlingar ökar överlevnaden i cancersjukdom och fler människor lever som någon gång har fått en cancerdiagnos.

Totalprevalensen för cancer är ett mått på det antal personer som någon gång har fått en cancerdiagnos eller lever med sjukdomen.

I Sverige ökar prevalensen för cancersjukdom kontinuerligt. 2010 var den totala ▶▶



DRABBADE ORGAN

De tio vanligaste cancersjukdomarna – totalt 2011

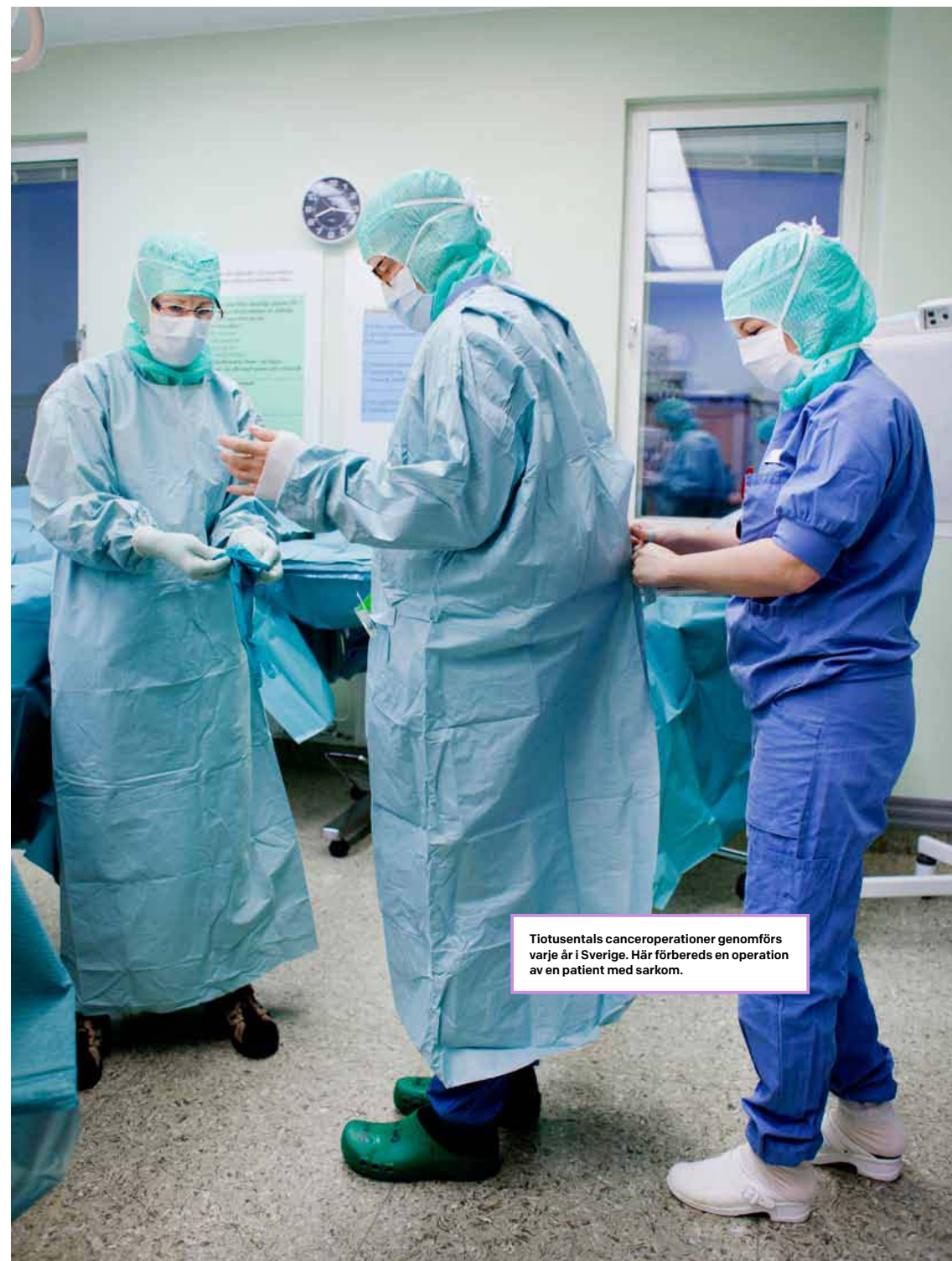
Sjukdomar	Antal fall	Procent av nya fall
Prostatacancer	9 663	16,7
Bröstcancer	8 427	14,6
Hudcancer (exklusive malignt melanom och basalcellscancer)	5 775	10,0
Tjocktarmscancer	4 183	7,3
Lungcancer (inklusive cancer i luftstrupe, bronker och lungsäck)	3 765	6,5
Malignt melanom i huden	3 323	5,8
Urinblåsecancer och cancer i övriga urinvägar	2 640	4,6
Maligna lymfom	2 324	4,0
Ändtarmscancer	1 979	3,4
Livmoderkroppscancer	1 431	2,5

De tio vanligaste cancersjukdomarna – män 2011

Sjukdom	Antal fall	Procent av nya fall
Prostatacancer	9 663	32,2
Hudcancer (exklusive malignt melanom och basalcellscancer)	3 259	10,8
Tjocktarmscancer	2 081	6,9
Lungcancer (inklusive cancer i luftstrupe, bronker och lungsäck)	1 962	6,5
Urinblåsecancer och cancer i övriga urinvägar	1 957	6,5
Malignt melanom i huden	1 676	5,6
Maligna lymfom	1 325	4,4
Ändtarmscancer	1 158	3,9
Njurcancer	689	2,3
Hjärntumörer och cancer i övriga nervsystemet	665	2,2

De tio vanligaste cancersjukdomarna – kvinnor 2011

Sjukdom	Antal fall	Procent av nya fall
Bröstcancer	8 382	30,3
Hudcancer (exklusive malignt melanom och basalcellscancer)	2 516	9,1
Tjocktarmscancer	2 102	7,6
Lungcancer (inklusive cancer i luftstrupe, bronker och lungsäck)	1 803	6,5
Malignt melanom i huden	1 647	5,9
Livmoderkroppscancer	1 431	5,2
Maligna lymfom	999	3,6
Ändtarmscancer	821	2,9
Hjärntumörer och cancer i övriga nervsystemet	684	2,5
Urinblåsecancer och cancer i övriga urinvägar	683	2,5



Tiatusentals canceroperationer genomförs varje år i Sverige. Här förbereds en operation av en patient med sarkom.

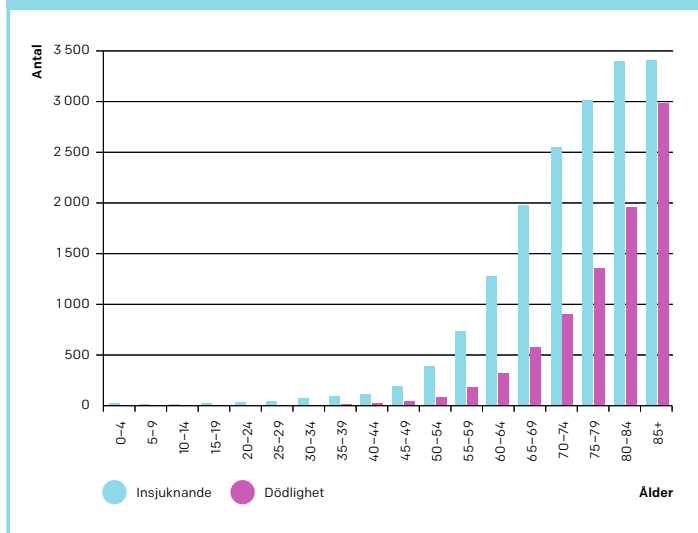
RISK ATT DRABBAS

Sannolikhet att få cancer före 75 års ålder, i procent

Statistik 2011	Män	Kvinnor
Prostatacancer	12,8	
Bröstcancer	0,1	11,1
Hudcancer (exklusive malignt melanom och basalcellscancer)	2,3	1,6
Tjocktarmscancer	2,3	2,1
Lungcancer (inklusive cancer i lungsäck, luftstrupe och bronker)	2,5	2,4
Malignt melanom i huden	2,2	2,2
Urinblåsa och cancer i övriga urinvägar	2,1	0,7
Ändtarmscancer	1,5	1,1
Livmoderkroppscancer		1,7
Hjärntumörer och cancer i övriga nervsystemet	1,0	1,0
Alla cancerformer	31,6	28,7

INSJUKNANDE OCH DÖDLIGHET

Cancer i Sverige – män



Insjuknande (2011) och dödlighet (2011) per 100 000 invånare.

prevalensen 417 675 personer. Siffran omfattar de män och kvinnor som vid slutet av 2010 levde i Sverige och som fått en cancerdiagnos någon gång sedan 1958. Detta är den senaste tillgängliga statistiken, men siffran är sannolikt högre i dag.

Sjukdomsördan växer

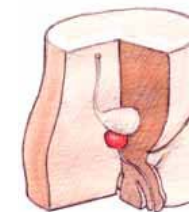
Beräkningar från Statistiska centralbyrån, SCB, visar att det år 2030 kommer att finnas mer än två miljoner personer i Sverige som är över 65 år. En åldrande befolkning kommer med största sannolikhet att innebära en större cancerprevalens och en ökad belastning i hela värdkedjan, från utredning och diagnostik till behandling och rehabilitering. 2030 beräknas det i Sverige leva 317 000 personer som har diagnosti-

serats med cancersjukdom de senaste fem åren, det vill säga nästan en fördubbling jämfört med i dag.

De vanligaste cancerformerna

PROSTATACANCER är Sveriges vanligaste cancerform och stod för en tredjedel av alla cancerfall hos män år 2011, då 9 663 diagnoser ställdes. 70 procent av männen var 65 år eller äldre vid diagnos. Sjukdomen är ovanlig hos män yngre än 50 år, endast 85 fall. I Sverige lever i dag över 75 000 män som fått en prostatacancerdiagnos.

BRÖSTCANCER är den vanligaste cancersjukdomen hos kvinnor och utgjorde 30 procent av all kvinnlig cancer år 2011, med 8 382 fall. Medianålder vid insjuknande

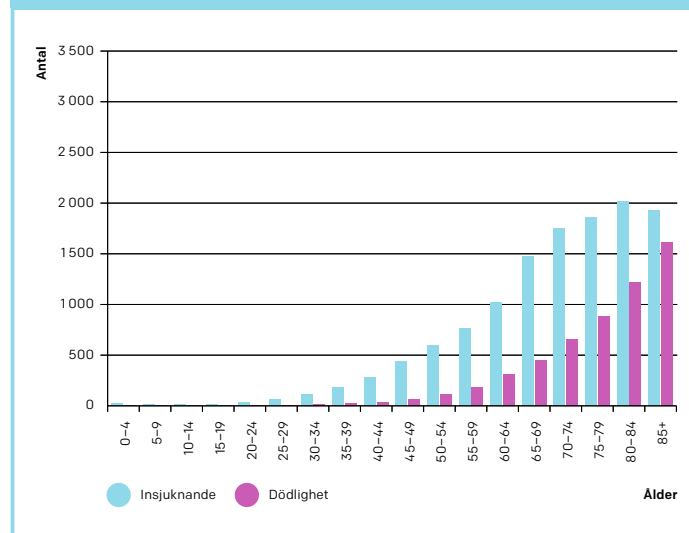


FAKTA

9 663 fall av prostatacancer inträffade år 2011. Över 75 000 män som har fått diagnosen lever i dag i Sverige.

INSJUKNANDE OCH DÖDLIGHET

Cancer i Sverige – kvinnor



Insjuknande (2011) och dödlighet (2011) per 100 000 invånare.



1 av 3

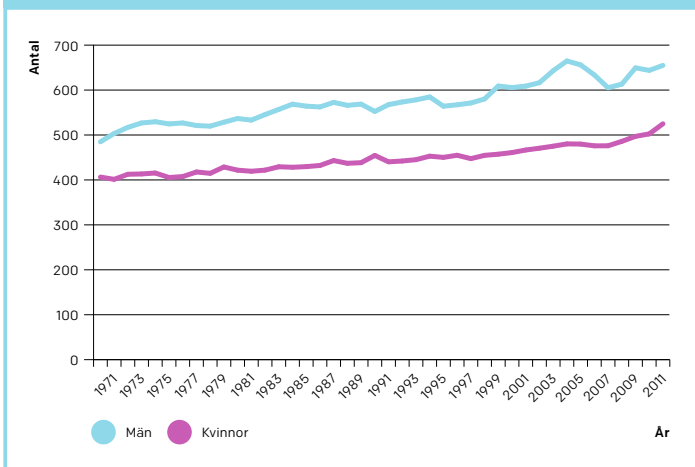
Minst så många drabbas av cancer någon gång under sin livstid.



Mer än var tredje person i Sverige får någon gång en cancerdiagnos. En av dem är Pia Edvall, läs mer om henne i kapitlet om sarkom.

🔍 ALLT FLER INSJUKNAR

Insjuknande i cancer i Sverige



Antal fall per 100 000 invånare.



► var drygt 60 år. Bröstcancer hos kvinnor yngre än 30 år, 34 fall år 2011, är ungefär lika ovanligt som bröstcancer hos män, 45 fall år 2011. Drygt 80 procent av de kvinnor som får en bröstcancerdiagnos är i eller har passerat klimakteriet. I Sverige lever i dag över 90 000 kvinnor som någon gång har fått en bröstcancerdiagnos.

HUDCANCER, exklusive malignt melanom, är den näst vanligaste cancerformen hos både män och kvinnor, med 3 259 fall hos män och 2 516 hos kvinnor. Skivepitelcancer i huden utgör cirka 95 procent av fallen. Det finns ett starkt samband mellan skivepitelcancer i huden och den totala ackumulerade UV-strålningen under livet. Det är en förklaring till den höga medianåldern vid diagnos som år 2011 var cirka 80 år.

TJOCKTARMSCANCER var 2011 lika vanlig hos kvinnor och män: 2 081 respektive 2 102 fall. Cancerformen är den tredje vanligaste hos respektive kön. Knappt hälften av dem som insjuknade hade fyllt 75 år. Vid de ärftliga formerna av tjocktarmscancer är insjuknandeåldern betydligt lägre. I dag lever nästan 30 000 personer som har eller har haft tjocktarmscancer.

LUNGCANCER, inklusive cancer i luftstrupe, bronker och lungsäck, är den fjärde vanligaste cancersjukdomen hos män respektive kvinnor. År 2011 ställdes fler lungcancerdiagnoser hos män, 1 962, än hos kvinnor, 1 803. 2009 ställdes för första gången fler diagnoser hos kvinnor.

Medianåldern vid insjuknandet är cirka 70 år för både män och kvinnor.

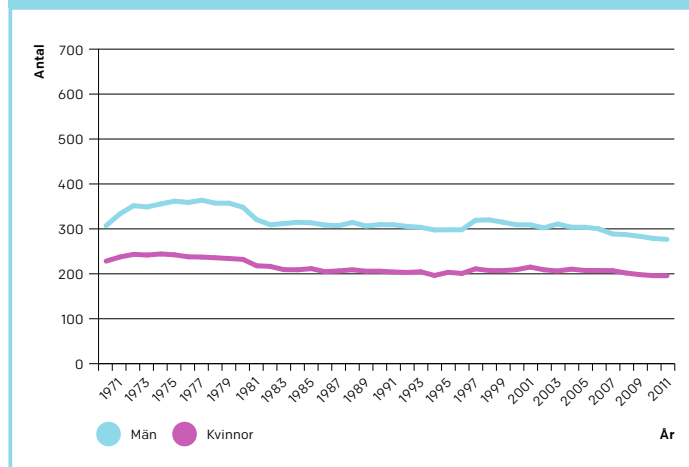


🔍 FAKTA

Drygt 90 000 kvinnor som lever i Sverige har någon gång fått en bröstcancerdiagnos. 8 382 diagnoser ställdes under 2011.

🔍 DÖDLIGHETEN SJUNKER

Dödlighet i cancer i Sverige



Antal döda per 100 000 invånare.



BASALCELLSCANCER registreras sedan 2004 i cancerregistret men är inte inkluderat i den "vanliga" cancerstatistiken. 2011 diagnostiserades 39 835 fall, ungefär lika många hos män som hos kvinnor. Cancerformen är en speciell typ av hudcancer som växer mycket långsamt. Basalcellscancer

har vanligen inte förmåga att bilda dottertumörer eller orsaka död, men kan förstöra vävnaden där den växer med stora, svår-läkta sår som följd. Tumörerna är vanligast förekommande på huvudet, speciellt i ansikte och på öron.

LUNGCANCER DÖDAR FLEST

Antal döda i cancer 2011

Cancerform	Män	Kvinnor	Totalt
Lungcancer	1 901	1 705	3 606
Prostatacancer	2 375	0	2 375
Tjocktarmscancer	894	997	1 891
Bukspottkörtelcancer	791	789	1 580
Bröstcancer	15	1 401	1 416
Maligna lymfom (inklusive kronisk lymfatisk leukemi)	488	376	864
Ändtarmscancer	440	318	758
Urinblåsecancer och cancer i övriga urinvägar	522	236	758
Magsäckscancer	395	268	663
Levercancer	353	214	567
Äggstockscancer	0	563	563
Hjärntumörer och cancer i övriga nervsystemet	318	231	549
Njurcancer	328	214	542
Leukemi (exklusive kronisk lymfatisk leukemi)	268	242	510
Malignt melanom i huden	284	202	486
Multipelt myelom	233	204	437
Matstrupscancer	302	115	417
Livmoderkroppscancer	0	340	340
Gallblåse- och gallvägscancer	100	224	324
Läpp-, munhåle- och svalgcancer	193	115	308
Skelett-, bindvävs- och muskeltumörer	106	108	214
Livmoderhalscancer	0	139	139
Tunnarmscancer	58	57	115
Sköldkörtelcancer	55	57	112
Hudcancer (exklusive malignt melanom)	44	36	80
Struphuvudcancer	37	10	47
Övrig cancer	853	1 171	2 024
Totalt	11 353	10 332	21 685

Trender bland cancerformerna

Den årliga ökningen av antalet cancerfall de senaste 20 åren har varit 2,0 procent för män och 1,4 procent för kvinnor.

Ökningen förklaras till viss del av en ökande medellivslängd, utökade screeningprogram och bättre diagnostiska metoder. Antalet cancerfall förväntas öka kontinuerligt även nästa 20-årsperiod. Hudcancer hos både män och kvinnor, prostatacancer hos män och lungcancer hos kvinnor beräknas fortsätta stå för en stor del av incidensökningen.

Flera cancerformer ökar

HUDCANCER, malignt melanom och övrig hudcancer, är den tumörgrupp som i särklass ökar mest. Den årliga ökningen de senaste 20 åren har för kvinnor varit 3,5 procent för malignt melanom och 5,2 procent för övrig hudcancer. För männen är motsvarande siffra 3,6 respektive 3,8. Den stora ökningen antas bero på sol- och semestervanor då huden oskyddad utsätts för stark ultraviolett strålning. Basalcellscancer inkluderas inte här, eftersom sjukdomen inte räknas in i den vanliga cancerstatistiken.

LUNGCANCER, inklusive cancer i luftstrupe, bronker och lungsäck, har hos kvinnor ökat med 2,9 procent årligen den senaste 20-årsperioden. Hos män ses en minskning med 0,5 procent under samma period. Skillnaden mellan könen speglar de rökvanor som funnits i samhället de senaste 50–60 åren. Förr rökte långt fler män än kvinnor, i dag är det omvänt, fler kvinnor än män röker. Kvinnornas ändrade rökvanor har inneburit att lungcancer sedan några år tillbaka orsakar betydligt fler dödsfall hos kvinnor än vad bröstcancer gör.

PROSTATACANCER, Sveriges vanligaste cancerform, fortsätter att öka om än i något långsammare takt än tidigare. Den årliga ökningen de två senaste decennierna var 2,1 procent i genomsnitt, för den senaste 10-årsperioden var den dock endast

0,7 procent. Den kraftiga ökningen under slutet av 1990-talet och början av 2000-talet förklaras av den då ökade användningen av PSA-testning. Mellan åren 2004 och 2008 sågs en minskning av antalet fall. Den trenden bröts året efter med en kraftig ökning, för att i den senaste statistiken återigen minska.

Beräkningar från Socialstyrelsen visar att en fortsatt ökning av antalet fall är att vänta under nästkommande 20-årsperiod, till stor del beroende på att antalet män över 67 år förväntas öka kraftigt.

BRÖSTCANCER, den vanligaste cancerformen hos kvinnor, har ökat med i genomsnitt 1,4 procent de senaste 20 åren. Incidensökningen har dock planat ut något, vilket ger en årlig ökning på 1,2 procent under de senaste tio åren. Män kan också få bröstcancer även om det är mycket ovanligt, cirka 40 fall om året. Hos män ses en årlig minskning med 2,3 procent det senaste decenniet.

TJOCKTARMSCANCER ökar hos både män och kvinnor även om ökningen varit tydligast hos kvinnor de senaste 20 åren, med en årlig ökning på 1,0 procent. Hos män var ökningen 0,7 procent. Ohälsosamma matvanor, låg fysisk aktivitet samt övervikt/fetma är livsstilsfaktorer som är relaterade till sjukdomsutvecklingen.

CANCER I TONSILL, GOMBAGE OCH MELLANSVALG är ovanligt, 182 fall hos män och 62 hos kvinnor år 2011. De senaste 20 åren har sjukdomen dock ökat med 4,5 procent respektive 4,2 procent varje år. Infektioner med humant papillomvirus anses vara bakomliggande orsak till ökningen.

Vissa cancerformer minskar
CANCER I MATSTRUPEN, MAGSÄCKEN OCH TUNNTARMEN är cancerformer som sammantaget har minskat hos både män och kvinnor.

Den årliga minskningen under den senaste 20-årsperioden var 2,0 procent för män och 1,8 procent för kvinnor. ▶▶



FAKTA

Sedan några år tillbaka är **lungcancer** den cancer-sjukdom som orsakar flest dödsfall bland kvinnor. Antalet kvinnor som avlider av lungcancer har ökat med 40 procent sedan år 2000.



75%

De tio vanligaste cancersjukdomarna stod för 75 procent av alla cancerfall.



Effektivare behandlingsmetoder är en av orsakerna till att överlevnaden ökar för cancerpatienter.

► Huvuddelen av minskningen står magsäckscancer för. Trenden är tydlig och anses bland annat bero på förändrade kostvanor. I dag äts mer färsk frukt och grönsaker än tidigare.

Färre kroniska infektioner av bakterien *Helicobacter pylori* är en annan orsak till minskningen.

CANCER I LEVER, GALLVÄGAR SAMT BUKSPOTTKÖRTEL är andra cancerformer som minskar hos både män och kvinnor. Den årliga minskningen de två senaste decennierna har varit 2,2 procent för män och 1,8 procent för kvinnor. Sannolikt spelar livsstilsfaktorer som ändrade alkoholvanor och minskad rökning in, liksom färre kroniska leverinflammationer.

LÄPPCANCER hos män har minskat med hela 4,1 procent årligen de senaste 20 åren. UV-strålning är en riskfaktor för läppcancer. Minskningen anses bero på att allt färre män har utomhusarbete samt att piprökning nästan har upphört.

Överlevnaden förbättras

Överlevnaden i cancersjukdom har successivt förbättrats, vilket har flera förklaringar. Nya och förbättrade diagnosmetoder samt preventionssatsningar som screeningverksamhet har lett till att fler cancerfall upptäcks tidigt, då det finns större chans till bot. Effektivare behandlingar är en annan faktor som påverkar överlevnaden.

Många människor lever i dag med en cancersjukdom som är att betrakta som kronisk. Sista december 2010 levde som tidigare nämnts 417 675 personer i Sverige som någon gång fått en cancerdiagnos. Många av dem botade, andra levde med kronisk sjukdom.

Enligt den senaste statistiken från 2009 är den relativa 5-årsöverlevnaden cirka 67 procent, utslaget över alla cancersjukdomar. Jämfört med i början av 1970-talet, då den var omkring 36 procent, har prognosen för cancerpatienter förbättrats avsevärt.

Även om överlevnaden i cancersjukdom fortsätter att förbättras så finns det

fortfarande cancersjukdomar med mycket dålig prognos, till exempel bukspottkörtelcancer och levercancer. Testikelcancer och Hodgkins lymfom är däremot exempel på cancersjukdomar där prognosen i regel är mycket god.

Vanligaste orsaken till död hos yngre

Cancer är dock, trots den förbättrade relativa överlevnaden, fortfarande den vanligaste dödsorsaken hos personer yngre än 80 år.

Totalt sett är cancersjukdom den näst vanligaste orsaken till död i Sverige och svarar för 23 procent av dödsfallen hos kvinnor och för 27 procent av dödsfallen hos män.

Lungcancer är den cancersjukdom som orsakar flest dödsfall totalt sett, drygt 3 600 personer i Sverige dog av sjukdomen år 2011. Sedan några år tillbaka är lungcancer den cancersjukdom som orsakar flest dödsfall bland kvinnor. Antalet kvinnor som avlider av lungcancer har ökat med 40 procent sedan år 2000. Lungcancer som dödsorsak hos män har varit relativt oförändrad de senaste tio åren, men fortfarande är det fler män än kvinnor som avlider i lungcancersjukdom.

Hos män är prostatacancer den cancersjukdom som orsakar flest dödsfall.

40%

Så mycket har antalet kvinnor som avlider av lungcancer ökat sedan år 2000.



Cancerbördan växer i världen

Jämfört med många andra länder har cancerdrabbade i Sverige en god överlevnad. År 2008 fick nästan 13 miljoner människor i världen cancer, och mer än sju miljoner dog. Och sjukdomsbördan växer, år 2030 beräknas nästan dubbelt så många avlida i cancer globalt sett.

Norden

Tre av de fem nordiska länderna, Danmark, Norge och Island, finns bland de tio europeiska länder med flest cancerfall per 100 000 invånare, enligt den senaste tillgängliga åldersstandardiserade beräkningen som baseras på siffror från 2008. Danmark är till och med det land i Europa som, enligt dessa siffror från WHO:s avdelning European Network of Cancer Registries, har högst förekomst av cancer.

Varje år ställs nästan 150 000 cancerdiagnoser sammantaget i de nordiska länderna och drygt 60 000 personer dör i cancersjukdom. I dag lever omkring en miljon personer i Norden som har eller har haft en cancersjukdom.

När det gäller överlevnad vid cancersjukdom är skillnaderna mellan Sverige, Norge och Finland små, oftast någon eller några procent. Gapet till Danmark är däremot större, för vissa cancersjukdomar så stort som 10 procent eller mer. Den stora skillnaden förklaras delvis av att tobaks- och alkoholbruket är mycket mer utbrett i Danmark, vilket gör att den allmänna sjukligheten är högre där.

Europa

Europa är en världsdelen med stora variationer när det gäller livsstil samt utbyggnad av hälso- och sjukvårdssystemen. Dessa variationer spelar stor roll när det gäller vilken möjlighet den enskilde medborgaren

VANLIGA DIAGNOSER I NORDEN

Antal nya fall år 2010

Land	Prostatacancer		Bröstcancer		Lungcancer		Tjock-/ändtarmscancer	
	Fall	Dödsfall	Fall	Dödsfall	Fall	Dödsfall	Fall	Dödsfall
Danmark	4 060	1 210	5 081	1 261	4 438	3 806	4 363	1 964
Finland	4 697	845	4 694	887	2 376	2 224	2 844	1 147
Island	222	50	196	40	157	131	134	52
Norge	4 210	1 043	2 852	675	2 826	2 167	3 872	1 589
Sverige	9 697	2 398	7 959	1 401	3 697	3 579	6 084	2 556

Källor: Respektive lands cancerregisters webbplats. Antalen gäller för 2010, utom för Island där ett medeltal för åren 2006–2010 anges.



DANMARK HAR HÖGST INSJUKNANDE I EUROPA

Cancerfall per 100 000 invånare

Land	Antal per 100 000	Antal fall totalt
1. Danmark	456,8	32 189
2. Irland	448,7	19 454
3. Belgien	427,1	59 272
4. Norge	422,3	24 600
5. Frankrike	419,8	332 701
6. Tjeckien	417,2	53 963
7. Luxemburg	415,3	2 426
8. Island	402,0	1 306
9. Nederländerna	401,9	81 798
10. Tyskland	397,6	479 861
19. Sverige	353,3	44 551
21. Hela Europa	346,5	3 208 882

Uppskattat insjuknande bland europeiska länder baserat på åldersstandardiserade siffror för 2008. EUCAN, WHO, 2013.

ÖSTLÄNDER HAR FLEST DÖDSFALL I EUROPA

Antal döda i cancer per 100 000 invånare

Land	Antal per 100 000	Antal fall totalt
1. Ungern	242,3	31 947
2. Kroatien	209,2	13 031
3. Serbien	207,1	24 345
4. Danmark	206,1	15 731
5. Polen	203,5	92 642
6. Tjeckien	202,6	27 462
7. Slovenien	200,9	5 646
8. Slovakien	200,2	11 802
9. Litauen	193,9	8 236
10. Lettland	191,2	5 803
22. Medelvärde hela Europa	174,2	1 715 240
38. Sverige	153,6	22 139

Uppskattat dödlighet bland europeiska länder baserat på åldersstandardiserade siffror för 2008. EUCAN, WHO, 2013.

FAKTA

De fyra vanligaste cancerformerna:

I Norden:

- Prostatacancer
- bröstcancer
- Tjock- och ändtarmscancer
- Lungcancer

I EU:

- Prostatacancer
- Tjock- och ändtarmscancer
- bröstcancer
- Lungcancer

I världen:

- Lungcancer
- bröstcancer
- Tjock- och ändtarmscancer
- Magsäckscancer

FÖRKLARING

I EUCAN:s jämförelse ingår 40 europeiska länder. Antalet "fall" räknas här något annorlunda än i det svenska cancerregistret där varje tumör utgör ett fall. Här räknas flera tumörer i samma organ som ett fall. I de europeiska siffrorna räknas heller inte skiv-epitelcancer i huden in.



► har att få delta i preventionsprogram och få tillgång till vård och behandling. Inom flera EU-projekt arbetar man med att samla in uppgifter om insjuknande, behandlingar, behandlingsresultat och preventionsarbete för att få ett bättre grepp om problemen och i slutänden en bättre och rättvisare cancer-vård inom hela EU.

I hela Europa inträffade över 3 miljoner cancerfall år 2008, i de 27 EU-länderna ställdes cirka 2 457 600 cancerdiagnoser. Samma år beräknades 1 231 200 EU-medborgare dö till följd av en cancersjukdom. Den vanligaste cancersjukdomen inom EU har tidigare varit bröstcancer hos kvinnor, men beräkningar för år 2008 ändrar

bilden. Prostatacancer och tjock- och ändtarmscancer är vanligare än bröstcancer, skillnaderna i antal diagnostiserade fall är dock inte så stor.

År 2008 orsakade cancersjukdom 7,6 miljoner människors död vilket innebär att cancer som dödsorsak beräknas att nästan fördubblas på 20 år.

Det finns flera olika anledningar till den stora beräknade ökningen av cancerfall i världen. Den främsta anses vara att befolkningens mängden och medellivslängden hos världens befolkning ökar. En annan viktig anledning är att cancerfallen i utvecklingsländerna kommer att öka i takt med att människorna där anammar en mer västerländsk livsstil med rökning, ohälsosamma matvanor, låg fysisk aktivitet och ett annat reproduktionsmönster.

FAKTA

Så många fall inträffade år 2008 i världen:

Lungcancer	1 608 055
Bröstcancer.....	1 384 155
Tjock och ändtarmscancer.....	1 235 108
Magsäckscancer.....	988 602
Prostatacancer.....	899 102

Så många dog år 2008 i världen:

Lungcancer	1 376 579
Magsäckscancer.....	737 419
Levercancer.....	695 726
Tjock- och ändtarmscancer.....	609 051
Bröstcancer.....	458 503

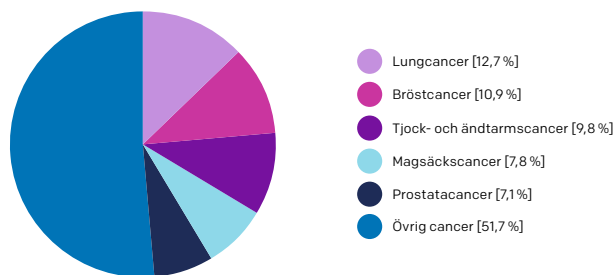


FAKTA

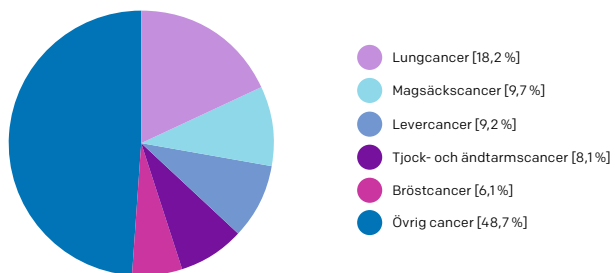
Vilka cancerformer som är vanligast varierar världen över. Lungcancer och bröstcancer är vanliga överallt, medan magsäckscancer är mycket vanligare globalt sett än i Sverige.

DE VANLIGASTE CANCERFORMERNA

Insjuknande i världen



Dödlighet i världen



Rangordningen baseras på den senast rapporterade statistiken (2008) från WHO, *Globocan 2013*.

Världen

I hela världen inträffade 12,7 miljoner nya cancerfall 2008. Av dem diagnostiserades 5,6 miljoner fall i industriländer och 7,1 miljoner i utvecklingsländer. Enligt beräkningar kommer cancerfallen stadigt att öka i världen och år 2030 beräknas 21,4 miljoner människor få en cancerdiagnos. Samma år beräknas 13,2 miljoner dö i cancersjukdom.

I KORTHET

Cancerfonden sammanfattar:

Globalt sett drabbas nästan **13 miljoner människor per år** av cancer, och **mer än sju miljoner dör**. Insjuknandet i cancer ökar stadigt och år 2030 beräknas över **21 miljoner** människor få en cancerdiagnos. Antalet som dör i cancer kommer då att vara nästan dubbelt så stort som i dag.

Även i Sverige insjuknar allt fler i cancer – **år 2011 inträffade nästan 58 000 fall**, vilket var 4 procent fler än året före. Samtidigt ökar överlevnaden på grund av bättre behandling och tidigare upptäckt. Det innebär att allt fler lever allt längre med sjukdomen.

Den ökade cancerbördan ställer stora krav på samhället. Utmaningarna måste mötas med bättre prevention, en effektiv, välorganiserad cancervård och ökade satsningar på högkvalitativ cancerforskning.