





Statistik

Nästan 58 000 människor i Sverige drabbades av cancer år 2013. I hela världen insjuknade omkring 14 miljoner under 2012. Cancerfallen ökar kontinuerligt i både Sverige och världen, dels på grund av att vi blir fler och äldre, men också på grund av den västerländska livsstilen som sprider sig i allt fler länder. I Sverige beräknas minst var tredje person drabbas av cancer under sin livstid.

16 Cancer i Sverige

25 Cancer i världen



Cancer i Sverige

Antalet cancerfall har för första gången överskridit 60 000 på ett år. Totalt lever nära en halv miljon människor i Sverige som någon gång fått en cancerdiagnos. Vanligast är prostata- och bröstcancer. Cancer i urinblåsa och urinvägar är en cancerform som ökar och är nu den tredje vanligaste för män.

År 2013 registrerades för första gången fler än 60 000 cancerfall i Socialstyrelsens cancerregister under ett år. Det exakta antalet cancerfall var 61 297, varav 31 664 fall hos män och 29 633 hos kvinnor.

Registret har funnits sedan 1958 och samlar in uppgifter från de sex regionala cancercentrumen på årsbasis. Det är ett tumörregister, vilket betyder att varje tumör registreras som ett fall. Det innebär att antalet personer som insjuknat är lägre än antalet fall, eftersom en person kan ha fler än en tumör. År 2013 fick 57 830 personer, 30 370 män och 27 460 kvinnor, ett cancerbesked. Det är alltså något fler män än kvinnor som får cancer varje år.

Det totala antalet cancerfall ökar kontinuerligt. Sedan år 1970 har det skett en fördubbling av antalet fall. Dock har både

folkmängden och åldersstrukturen förändrats och tar man hänsyn till det, så kallad åldersstandardisering, så är ökningen cirka 40 procent. Ökningen kan till viss del förklaras av bättre diagnostiska metoder, ändrad kodningspraxis samt utökade screeningprogram. Men även vår västerländska livsstil med rökning, alkoholkonsumtion, ohälsosam kost, låg fysisk aktivitet, övervikt och fetma samt felaktiga solvanor ökar risken att insjukna i cancer.

De senaste 20 åren har den årliga ökningen av antalet cancerfall varit i genomsnitt 0,9 procent för män och 1,0 procent för kvinnor, då hänsyn är tagen till ålders- och befolkningsförändringar. Det innebär att det är cirka 10 000 fler cancerfall hos män och omkring 8 000 fler fall hos kvinnor i dag än för 20 år sedan.



Statistik i korthet år 2013

* Beräknad relativ överlevnad för patienter diagnostiserade 2009–2011.

Kvinnor

Antal cancerfall:

29 633

Antal insjuknade kvinnor:

27 460

Beräknad 5-årsöverlevnad*:

71,0 %

Beräknad 10-årsöverlevnad*:

65,7 %

Män

Antal cancerfall:

31 664

Antal insjuknade män:

30 370

Beräknad 5-årsöverlevnad*:

72,5 %

Beräknad 10-årsöverlevnad*:

65,2 %

Totalt

Antal cancerfall:

61 297

Antal insjuknade:

57 830

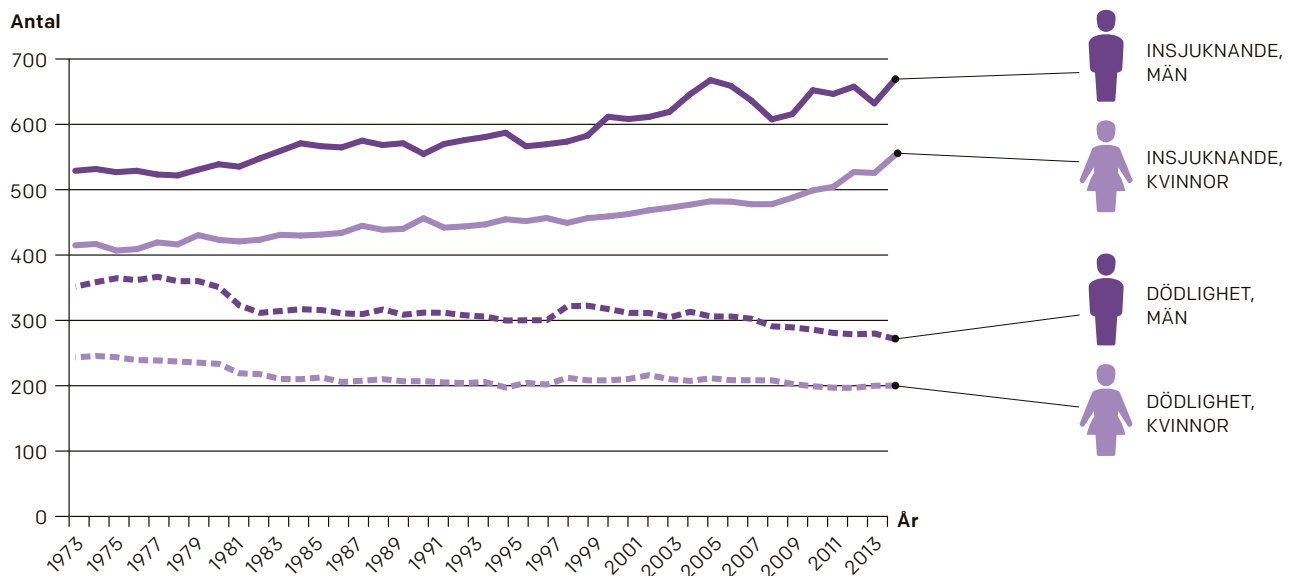
Antal personer som fått en cancerdiagnos sedan 1958 och som levde 31/12 2012:

454 662



INSJUKNANDE OCH DÖDLIGHET PER 100 000 INVÅNARE

Åldersstandardisering enligt Sveriges befolkning år 2000.



Dödligheten minskar långsamt

Minst en av tre personer som lever i Sverige i dag kommer att få ett cancerbesked under sin livstid. Risken att insjukna ökar med stigande ålder. Av alla cancerfall som registrerades 2013 så inträffade 40 653 hos personer som var 65 år eller äldre, det vill säga två tredjedelar.

Vid 65 års ålder är risken att ha eller ha haft en cancersjukdom 14,5 procent för män och 16 procent för kvinnor. Anledningen till att risken är något högre för kvinnor i denna åldersgrupp är att de gynekologiska cancersjukdomarna och bröstcancer är vanligare i något yngre åldrar än mannens vanligaste cancersjukdom prostatacancer.

Även om allt fler får en cancerdiagnos så minskar risken att avlida av sjukdomen något. Anledningen är bättre diagnostiska metoder, tidigare upptäckt och effektivare behandlingar. Dock är variationen stor mellan olika cancersjukdomar. Vid bukspottkörtelcancer är till exempel den relativa 10-årsöverlevnaden endast 3,3 procent för män och 4,4 procent för kvinnor. Bland dem som behandlats för Hodgkins lymfom

är 10-årsöverlevnaden däremot 77,4 procent för män och 82,6 procent för kvinnor. Beräknad relativ 10-årsöverlevnad sammantaget är 65,2 procent för män och 65,7 procent för kvinnor.

I Sverige levde 2012 cirka 454 000 personer, 207 320 män och 247 342 kvinnor, som någon gång sedan 1958 (då Socialstyrelsens cancerregister inrättades) hade fått en cancerdiagnos. De allra flesta var sedan länge friska, medan andra levde med kronisk eller nyligen diagnostiserad sjukdom.

Fler äldre leder till fler fall

Enligt Statistiska centralbyrån kommer 2,4 miljoner invånare att vara 65 år eller äldre år 2030, en ökning med 25 procent jämfört med i dag. Samma år beräknas 317 000 personer ha fått en cancerdiagnos de senaste fem åren, en ökning med 70 procent mot i dag. Detta, samt det faktum att cirka två av tre cancerfall inträffar hos personer 65 år eller äldre, kommer att innebära en ökad belastning på sjukvården i hela vårdkedjan, från utredning och diagnostik till behandling och rehabilitering. ■

2 av 3

som drabbas av cancer är över 65 år.

1 av 3

minst, drabbas av cancer någon gång i livet.

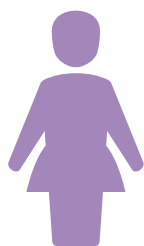
10 vanligaste cancersjukdomarna



TOTALT

TOTALT

	Antal fall 2013	Antal fall 2003
Prostatacancer	9 678	9 111
Bröstcancer	9 174	6 960
Hudcancer (exklusive malignt melanom och basalcellscancer)	6 384	3 238
Tjocktarmscancer	4 181	3 636
Lungcancer (inklusive cancer i bronker)	3 847	3 319
Malignt melanom i huden	3 358	1 926
Urinblåsecancer och cancer i övriga urinvägarna	3 072	2 370
Maligna lymfom	2 596	2 142
Ändtarmscancer	2 059	1 934
Livmoderkroppscancer	1 349	1 327



KVINNOR

KVINNOR

	Antal fall 2013	Antal fall 2003
Bröstcancer	9 123	6 911
Hudcancer (exklusive malignt melanom och basalcellscancer)	2 735	1 264
Tjocktarmscancer	2 157	1 849
Lungcancer (inklusive cancer i bronker)	1 891	1 451
Malignt melanom i huden	1 663	953
Livmoderkroppscancer	1 349	1 327
Maligna lymfom	1 089	913
Ändtarmscancer	819	845
Urinblåsecancer och cancer i övriga urinvägar	777	636
Hjärntumörer och cancer i övriga nervsystemet	693	719



MÄN

MÄN

	Antal fall 2013	Antal fall 2003
Prostatacancer	9 678	9 111
Hudcancer (exklusive malignt melanom och basalcellscancer)	3 649	1 974
Urinblåsecancer och cancer i övriga urinvägar	2 295	1 734
Tjocktarmscancer	2 024	1 787
Lungcancer (inklusive cancer i bronker)	1 956	1 868
Malignt melanom i huden	1 695	973
Maligna lymfom	1 507	1 229
Ändtarmscancer	1 240	1 089
Njurcancer (exklusive njurbäcken)	734	528
Hjärntumörer och cancer i övriga nervsystemet	645	581



7 dominerande cancerformer

De sju vanligaste cancersjukdomarna står för cirka 65 procent av alla cancerfall, 39 694 stycken. Därutöver finns det ett flertal diagnosgrupper som drabbar ett stort antal personer varje år. I Sverige finns ingen statistik för livstidsrisken att insjukna i en viss cancerform, i stället beräknas risken att insjukna före 75 års ålder.

1 Prostatacancer

Prostatacancer är den vanligaste cancerformen i Sverige och utgör 30 procent av cancerfallen hos män. Sjukdomen är vanligast hos äldre män och av de 9 678 män som fick ett prostatacancerbesked år 2013 var 70 procent 65 år eller äldre. 102 män var under 50 år vid diagnostillfället.

Sett till de senaste tjugo åren har insjuknandetrenden varit ökande, 1,4 procents årlig ökning. Men de senaste tio åren har det skett en årlig minskning

av antalet fall med 2,2 procent. Risken att insjukna i prostatacancer före 75 års ålder är 12,4 procent, det vill säga 1 av 8 män i 75-årsåldern har eller har haft prostatacancer.

Prostatacancer är också den cancersjukdom som dödar flest män, 2 343 män avled på grund av sjukdomen år 2013.

Totalt levde cirka 88 000 män som hade eller hade haft prostatacancer i Sverige i slutet av 2012.



9 678

2 Bröstcancer

Bröstcancer är den vanligaste cancerformen hos kvinnor och utgör 30 procent av all kvinnlig cancer. År 2013 registrerades 9 123 tumörer hos 7 816 kvinnor, vilket innebär att ett stort antal kvinnor hade två eller fler tumörer i bröstet. Dessutom fick 48 män en bröstcancerdiagnos 2013.

Medianåldern vid insjuknandet var drygt 60 år. I Sverige bjuds kvinnor i åldern 40–74 år in till regelbunden bröstcancerscreening med mammografi. Dock inträffade 325 fall hos kvinnor yngre än 40 år och 1 904 fall hos kvinnor 75 år eller äldre. Det inne-

bär att 25 procent av bröstcancerfallen år 2013 upptäcktes hos kvinnor utanför screeningåldrarna.

Bröstcancer fortsätter att öka, antalet fall överskrider för första gången 9 000. De senaste tio åren har ökningen varit i genomsnitt 2 procent per år, de senaste 20 åren 1,4 procent årligen.

Risken att insjukna före 75 års ålder är 10 procent – 1 av 10 kvinnor som är 75 år har eller har haft bröstcancer. År 2013 avled 1 473 kvinnor av sjukdomen. Cirka 97 000 kvinnor som hade eller hade haft bröstcancer levde i Sverige i slutet av 2012.



7 864

**5 707**

3 Hudcancer

Hudcancer (exklusive malignt melanom och basalcellscancer) är den näst vanligaste cancerformen hos både män och kvinnor, även när inte den allvarliga formen malignt melanom och den lindrigare basalcellscancern räknas med.

I gruppen övrig hudcancer, som redovisas här, är skivepitelcancer den vanligaste typen. År 2013 registrerades 2 735 fall av övrig hudcancer hos 2 453 kvinnor och 3 649 fall hos 3 254 män, totalt 6 384 fall hos 5 707 personer.

Hudcancer, malignt melanom och basalcellscancer undantagna, är den cancersjukdom som

ökar mest. Ökningen är störst hos kvinnor, 6,5 procent årligen de senaste 10 åren. För män var den årliga ökningen 4,9 procent.

Den största riskfaktorn är en stor ackumulerad mängd UV-strålning mot huden. Det avspeglar sig i att 90 procent av tumörerna diagnostiserades hos personer 65 år eller äldre. Dödligheten i hudcancer som inte är malignt melanom är låg, år 2013 avled 60 personer av övrig hudcancer. Drygt 28 000 personer som hade eller hade haft hudcancer, malignt melanom och basalcellscancer undantagna, levde i Sverige i slutet av 2012.

**4 066**

4 Tjocktarmscancer

Tjocktarmscancer är den tredje vanligaste cancerformen hos kvinnor och den fjärde vanligaste hos män. År 2013 upptäcktes totalt 4 181 tumörer hos 4 066 personer, 2 024 hos 1 955 män och 2 157 hos 2 111 kvinnor. Cirka tre fjärdedelar av patienterna var 65 år eller äldre.

Tjocktarmscancer har ökat hos båda könen under de senaste 20 åren, dock kan en minskning i ökningstakten ses för de senaste tio åren då den årliga ökningen var 0,2 procent för män och 0,6 procent för kvinnor.

Risken att insjukna före 75 års ålder är 2 procent för både män och kvinnor, vilket innebär att

1 av 50 personer i 75-årsåldern har eller har haft tjocktarmscancer. Sedan 2014 rekommenderar Socialstyrelsen att hälso- och sjukvården inför ett allmänt screeningprogram för tidig upptäckt av tjock- och ändtarmscancer hos 60–74-åringar, vilket beräknas kunna rädda omkring 300 liv om året. För närvarande pågår en nationell studie där nästan alla landsting deltar, för att hitta den bästa screeningmetoden.

1 912 personer avled av tjocktarmscancer år 2013. Cirka 29 000 personer som hade eller hade haft tjocktarmscancer levde i Sverige i slutet av 2012.

**3 831**

5 Lungcancer

Lungcancer är den femte vanligaste cancerformen hos män och den fjärde hos kvinnor. Totalt diagnostiserades 3 847 tumörer, 1 956 hos män och 1 891 hos kvinnor. De flesta patienter, 75 procent, var 75 år eller äldre vid diagnos men cirka 100 personer var yngre än 50 år. Rökning är en bidragande orsak till lungcancer i cirka 90 procent av fallen hos båda könen. Risken att insjukna i lungcancer är således starkt kopplad till rökvanor.

Sjukdomen fortsätter att öka bland kvinnor

med en årlig ökning på 2,8 procent de senaste 20 åren. Ökningstakten har dock planat ut och var de senaste tio åren 1,2 procent årligen. Hos män ses en årlig minskning både på 20 och tio års sikt med 0,5 procent respektive 1,4 procent.

Lungcancer är den cancersjukdom flest personer avlider av. 3 627 personer, 1 836 män och 1 791 kvinnor, dog av lungcancer 2013. Cirka 9 000 personer som hade eller hade haft lungcancer levde i Sverige i slutet av 2012.



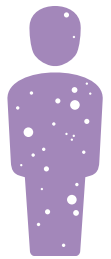
▲ Rökning ökar risken för flera cancerformer, framför allt lungcancer som är den cancerform som dödar flest.

6 Malignt melanom i huden

Detta är den sjätte vanligaste cancersjukdomen hos män och den femte vanligaste hos kvinnor. Malignt melanom är den allvarligaste av hudens tre vanliga cancerformer. År 2013 upptäcktes 1 695 tumörer hos 1 644 män och 1 663 tumörer hos 1 632 kvinnor. Medianåldern vid insjuknandet var 67 år för män och 62 år för kvinnor, men tumörformen är relativt vanlig hos personer yngre än 50 år. 2013 inträffade 289 fall hos män och 478 hos kvinnor under 50 år, det vill säga drygt 20 procent av det totala antalet.

Den största riskfaktorn för malignt melanom i

huden är solens UV-strålar där våra sol- och semestervanor spelar stor roll. Insjuknandet varierar i landet och är större i de södra länen än i de mer solfattiga norra. Malignt melanom hör till de cancerdiagnoser som ökar mest. De senaste 20 åren har den årliga ökningen varit 3,8 procent hos både män och kvinnor. Ökningstakten har tilltagit de senaste 10 åren och var 5,5 procent årligen för män och 5,2 procent för kvinnor. År 2013 avled 315 män och 205 kvinnor av malignt melanom i huden. Cirka 35 000 personer som hade eller hade haft malignt melanom levde i Sverige i slutet av 2012.



3 276

7 Cancer i urinblåsa och urinvägar

Detta är numera den tredje vanligaste cancerformen hos män och år 2013 registrerades 2 295 fall hos 2 275 män. Hos kvinnor är cancerformen betydligt ovanligare, den nionde vanligaste, med 777 fall registrerade hos 768 kvinnor. Insjuknandet är alltså nästan tre gånger så högt hos män som hos kvinnor. En möjlig förklaring kan vara att män har utsatts och utsätter sig för en högre halt av toxiska ämnen i arbetslivet och genom tobaksrökning, ämnen som utsöndras via urinen och ger

skador på urinvägarnas celler. Cancer i urinblåsa och urinvägar ökar kontinuerligt. De senaste 20 åren har antalet fall ökat med totalt 39 procent för män och 27 procent för kvinnor.

Risken att få cancer i urinvägarna före 75 års ålder är drygt 2 procent för män och 0,6 procent för kvinnor. År 2013 avled 797 personer av cancer i urinvägarna. Cirka 23 000 personer som hade eller hade haft cancer i urinblåsa eller urinvägar levde i Sverige 2012.



3 043



3 stora diagnosgrupper

Det finns flera diagnosgrupper som drabbar många. Om cancer i blod- och lymfsystem slås ihop är det den fjärde vanligaste cancerformen.



4 638

Blodcancersjukdomar

År 2013 fick 4 638 personer (4 648 fall) en blodcancersjukdom. Den största gruppen utgjordes av lymfom, 2 596 fall, följt av leukemier 1 169 fall och myelom 635 fall. Övriga diagnoser som räknas in i blodcancersjukdomsgruppen är polycytemia vera och myelofibros, sammantaget 248 fall.

Sedan 2013 räknas även myelodysplastiska syndrom och myeloproliferativ sjukdom till leukemier.

Tidigare klassades dessa diagnoser som förstadium till cancer och finns alltså inte med i tidigare års statistik. Socialstyrelsen kommer att

göra en uppdatering bakåt i tiden så att trender i insjuknande och död kan följas korrekt.

Blodcancersjukdomar är en heterogen grupp med alltifrån mycket akut sjukdom som kräver omedelbar behandling, till långsamt fortskridande sjukdom utan symtom som inte behöver behandlas utan kan följas över tid.

1 959 personer avled av leukemi, lymfom eller myelom 2013. Det totala antalet personer som hade eller hade haft en blodcancersjukdom var drygt 30 000 år 2012.



2 250

Cancer i lever och bukspottkörtel

Cancer i lever, gallvägar och bukspottkörtel är en grupp cancersjukdomar som i regel har en mycket dålig prognos. År 2013 insjuknade nästan 1 100 personer i cancer i lever eller gallvägar, fler män än kvinnor, och knappt 1 200 personer i bukspottkörtelcancer, ungefär lika många män som kvinnor. Totalt registrerades 2 256 fall i cancerregistret 2013 och samma år dog 2 836 personer av någon av dessa sjukdomar. Anledningen till

att antalet avlidna överstiger antalet insjuknade är främst att bukspottkörtelcancer oftast upptäcks i sent stadium och därför inte alltid hinner registreras hos det regionala cancercentrumet, där uppgifterna samlas in, innan patienten avlider. I Sverige registreras inte cancerfall i efterhand utifrån dödsorsaksintyg. Cirka 3 300 personer som fått diagnosen cancer i lever, gallvägar eller i bukspottkörteln levde i Sverige 2012.



>30 000

Basalcellscancer

Basalcellscancer är den vanligaste hudcanceren. Den har vanligen inte förmåga att bilda dottertumörer eller orsaka död, men kan orsaka stora, svårläkta sår. Tumörerna är vanligast på huvudet, speciellt i ansiktet och på öronen. En viktig riskfaktor är den ackumulerade UV-strålningen under livet och medianåldern vid diagnos är cirka 60 år.

Basalcellscancer inkluderas inte i den vanliga cancerstatistiken men registreras i cancerregistret sedan 2004. År 2013 registrerades 45 590 fall, ungefär lika många hos båda könen. Antalet personer som får besked om basalcellscancer är mellan 30 000 och 35 000 årligen, vilket innebär att många har fler än en basalcellstumör.



▲ När medelålder går över i ålderdom ökar risken att drabbas av cancer. Cirka 65 procent av de som drabbas är 65 år eller äldre.

Cancer vanligaste orsaken till död före 80 års ålder

År 2013 avled 22 182 personer av en cancersjukdom, 11 462 män och 10 720 kvinnor. Cancer är efter hjärt-kärlsjukdom den vanligaste dödsorsaken och stod för 27 procent av alla dödsfall hos män och för 24 procent hos kvinnor.

Risken att dö av cancer har dock minskat för både män och kvinnor mellan åren 1992 och 2013, utom för kvinnor i åldern 65–79 år. Tittar man närmare på den åldersgruppen ser man att dödligheten i princip varit oförändrad för kvinnor med gymnasial och eftergymnasial utbildning, medan den för kvinnor med grundskola som högsta utbildning har ökat något. En orsak kan vara att kvinnor i den gruppen oftare drabbas av lungcancer, en cancersjukdom med mycket dålig prognos.

Hjärt-kärlsjukdom är fortfarande den sjukdomsgrupp flest personer avlider av, 33 569 personer, men i takt med att hjärt-

infarkt- och strokevården blir allt bättre så minskar risken att dö av dessa sjukdomar. Trots förhoppningar inom forskarvärlden om att ingen under 80 år ska behöva avlida av en cancersjukdom år 2050 är cancer-sjukdom i dag den vanligaste orsaken till död för personer 80 år eller yngre.

Lungcancer är fortfarande den cancersjukdom som flest personer avlider av, år 2013 dog 3 627 lungcancerpatienter, 1 836 män och 1 791 kvinnor. Sedan år 2005 är lungcancer en vanligare orsak till död än bröstcancer för kvinnor. Kvinnors döds-tal i lungcancer har ökat kraftigt mellan 1987 och 2013, dock ses en avstanning de ►►

3 627

personer avled av lungcancer år 2013. Det är den cancerform som flest avlider av i Sverige.



- senaste åren. Ökningen återspeglar kvinnors rökvanor sedan 60-talet då fler och fler kvinnor började röka. I dag är omkring 10 procent av befolkningen dagligrökare. Lungcancer som orsak till död hos män har minskat sedan slutet av 1980-talet och i dag är dödligheten lika stor för båda könen i åldersgruppen 15–74 år.

Prostatacancer är den cancersjukdom flest män avlider av, 2 343 män år 2013. 60 procent var vid dödsfallet 80 år eller äldre.

Risken att dö av prostatacancer har minskat de senaste årtiondena och för de

patienter som diagnostiserades 2009–2011 är den beräknade relativa 10-årsöverlevnaden 82,6 procent.

Socialstyrelsen beräknar att av alla dödsfall i åldrarna 1–79 år är 20 procent ”åtgärdbara”. Till åtgärdbara sjukdomar räknas bland andra livmoderhalscancer, lungcancer och cancer i matstrupen.

Åtgärder för att förhindra död i dessa cancersjukdomar kan vara insatser som leder till tidig upptäckt, effektiv behandling eller hälsopolitiska åtgärder såsom informationsinsatser och lagar gällande exempelvis försäljning av tobak och alkohol. ■

2 343

män dog av prostatacancer 2013. Det är ungefär 10 procent färre än 2003 då 2 625 avled i sjukdomen.

ANTAL DÖDA I CANCER 2013

Cancerform	Män	Kvinnor	Totalt
Lungcancer (cancer i bronk eller lunga)	1836	1791	3 627
Prostatacancer	2 343	0	2 343
Tjocktarmscancer	928	984	1 912
Bukspottkörtelcancer	798	877	1 675
Bröstcancer	7	1473	1 480
Lymfom	526	416	942
Ändtarmscancer	469	337	806
Urinblåsecancer och cancer i övriga urinvägar	548	249	797
Levercancer	410	276	686
Magsäckscancer	384	262	646
Äggstockscancer	0	538	538
Leukemier	276	255	531
Malignt melanom i huden	315	205	520
Njurcancer (exklusive njurbäcken)	297	212	509
Hjärntumörer och cancer i övriga nervsystemet	288	220	508
Myelom	249	237	486
Gallblåse- och gallvägscancer	168	307	475
Matstrupscancer	326	109	435
Livmoderkroppscancer	0	344	344
Läpp-, munhåle- och svalgcancer	206	113	319
Skelett-, bindvävs- och muskelcancer	87	135	222
Livmoderhalscancer	0	166	166
Tunntarmscancer	59	57	116
Sköldkörtelcancer	28	40	68
Hudcancer (exklusive malignt melanom)	28	32	60
Struphuvudcancer	48	11	59
Övrig cancer	838	1074	1 912
Totalt	11 462	10 720	22 182



▲ Övervikt och fetma är en bidragande orsak till att cancer ökar över hela världen.

Cancer i världen

Cancersjukdom är ett stort hot mot hälsan för all världens befolkning. År 2012 inträffade 14,1 miljoner nya fall och 8,2 miljoner personer avled till följd av en cancersjukdom, vilket motsvarar drygt 22 000 varje dag.

Mer än 60 procent av cancerfallen inträffade i Afrika, Asien, Centralamerika och Sydamerika – regioner där invånarna i många fall inte har tillgång till program för tidig upptäckt och diagnostik eller optimal behandling och vård. Cirka 70 procent av dödsfallen inträffade i dessa regioner.

Den så kallade västerländska livsstilen med rökning, alkoholkonsumtion, ohälsosamma matvanor och låg fysisk aktivitet befaras bidra till en kraftig ökning av antalet cancerfall i utvecklingsländer som i takt med ett ökat välstånd alltmer anammar denna livsstil.

Ohälsosamma matvanor och lite fysisk aktivitet innebär en ökad risk för övervikt

och fetma vilket i sig är en bidragande orsak till flera cancerformer.

WHO beräknar att 481 000 personer fick en cancersjukdom under 2012 där övervikt eller fetma var en bidragande orsak. Samtidigt visar studier att chansen att överleva cancer minskar ordentligt med stigande BMI, ett mått på förhållandet mellan kroppsvikt och längd.

En ökad folkmängd och ökad medellivslängd, tillsammans med ett mer västerländskt leverne, bidrar till att cancerfallen om 20 år enligt WHO förväntas ha ökat till nästan 25 miljoner årligen i världen. Samtidigt väntas drygt 14 miljoner dödsfall inträffa under ett år. ►►

BMI

Normalt BMI ligger mellan 20 och 25 kg/m². Den som lider av fetma, med ett BMI mellan 30 och 34,9 har ungefär 30 procent större risk att dö av cancer än den som är normalviktig.

**Cancerincidens:**

Insjuknande, antal nya fall av cancersjukdom.

Cancermortalitet:

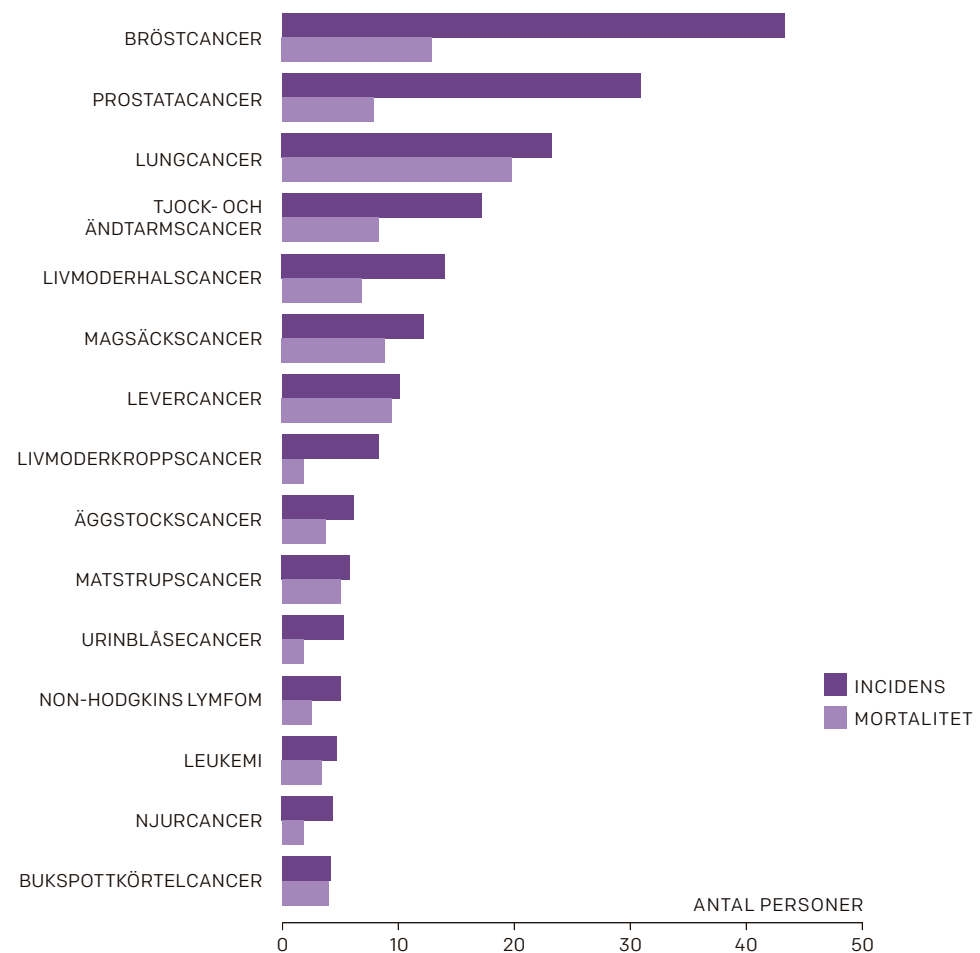
Förekomst av död på grund av cancer.

Cancerprevalens:

Det antal personer i en befolkning som har eller har haft cancer vid en viss tidpunkt.

VÄRLDENS VANLIGASTE CANCERSJUKDOMAR

Uppskattad åldersstandardiserad incidens och mortalitet per 100 000 invånare



►► Lungcancer och bröstcancer vanligast

Lungcancer är den vanligaste cancersjukdomen hos män globalt sett, med cirka 1,24 miljoner beräknade fall år 2012. Bröstcancer är den cancersjukdom som flest kvinnor drabbas av, 1,67 miljoner beräknade fall. Lungcancer och bröstcancer är även de cancersjukdomar som flest människor avlider av i världen, 1,6 miljoner dödsfall år 2012.

Infektioner är bakomliggande orsak till cirka en fjärdedel av cancerfallen i utvecklingsländerna, vilket innebär att cancerfor-

mer som livmoderhalscancer (HPV-infektion), levercancer (hepatit), Kaposi sarkom (HIV) är mycket vanliga i vissa länder.

Med mål att förbättra livskvalitet och chans till överlevnad för cancerpatienter i världen, och att minska antalet förtida dödsfall i cancer, har UICC, Union for international cancer control, upprättat ett program med nio mål som ska vara uppfyllda till år 2025. I målen ingår bland annat prevention, tidig upptäckt, tillgång till effektiv behandling, tillgång till smärtbehandling och palliativ vård. Som exempel beräknar IAEA, the International atomic



energy agency, att cirka 70 procent av bröstcancerpatienterna i världen som skulle ha nytta av strålbehandling inte får det.

Överlevnaden varierar mellan länderna

I en studie publicerad i tidskriften Lancet i november 2014 jämförs överlevnaden i tio cancersjukdomar hos vuxna och i akut lymfatisk leukemi hos barn i 67 av världens länder. Totalt ingick cirka 25 miljoner patienter som insjuknade 1995–2009.

Skillnaden i överlevnad mellan länder med hög ekonomisk status är i regel ganska liten. Betydligt större skillnader ses mellan industri- och utvecklingsländer. Sverige ligger inte bäst till vid någon av diagnoserna men vi ligger bland världens 20 främsta länder för de flesta. Nedan redovisas överlevnaden i sex cancersjukdomar för patienter i tolv av länderna.







Bäst ligger Sverige till när det gäller överlevnad vid leukemi, där ligger vi på tredje plats bland de 67 länderna. För äggstockscancer är vi nummer fem i världen. Vid bröstcancer har Sverige den sjunde

bästa överlevnaden bland de 67 länderna. För lungcancer ligger vi på 14:de plats, för tjock- och ändtarmscancer på 15:de och för prostatacancer på 17:de plats i jämförelsen.

Tittar man på alla de tio diagnoser hos vuxna som ingick i studien ser man att överlevnaden i Sverige har ökat för alla diagnoser sedan 1995. För flera cancerformer utmärker sig Danmark och Storbritannien med sämre överlevnad än övriga nordeuropiska länder. Överlevnaden har dock ökat i dessa länder men än är det en bit kvar till Finlands, Norges och Sveriges nivåer.

Överlevnaden är beräknad som ”net survival”, vilket innebär att man justerat för dödligheten i andra sjukdomar. Siffrorna är åldersstandardiserade så att jämförelser är möjliga att göra mellan jordens länder. I flera länder i världen finns inte register som täcker hela befolkningen; då har beräkningar gjorts enligt internationellt vedertagen modell. Det kan dock inte utslutas att överlevnadssiffrorna i en del fall blir höga på grund av att en del patienter som dör i en viss cancerform ej diagnostiserats eller rapporterats till registren. ■

5-ÅRS ÖVERLEVAD I PROCENT, OLIKA CANCERFORMER PER LAND

	 Prostata	 Bröst	 Lungor	 Tjocktarm	 Äggstockar	 Leukemi
Finland*	93,2	86,8	12,3	62,9	44,9	50,7
Danmark*	77,2	82	11,3	55,9	37,3	56,8
Norge*	86,3	85,9	15	61,8	40,3	53,6
Storbritannien*	83,2	81,1	9,6	53,8	36,4	47,4
Tyskland	91,2	85,3	16,2	64,6	39,7	53,6
Nederländerna*	85,8	85	14,8	60,1	38,1	51,8
USA	97,2	88,6	18,7	64,7	40,9	51,8
Brasilien	96,1	87,4	18	58,2	31,8	20,3
Australien	88,5	86,2	15	64,2	37,5	51,1
Japan	86,8	84,7	30,1	64,4	37,3	18,9
Kina	63,8	80,9	17,5	54,6	38,9	21,2
Sverige*	89,2	86,2	15,6	62,5	43,5	59,2

* Registreringen täcker hela befolkningen. För övriga länder har beräkningar gjorts utifrån de register som har varit tillgängliga.

5 år

Beräknad 5-årsöverlevnad, "net survival", i procent hos patienter diagnostiserade 2005–2009. Åldersstandardiserade beräkningar enligt International cancer survival standard weights.