

Cancerfondens vision är att besegra cancer. För att nå dit arbetar organisationen med forskningsfinansiering, kunskapsspridning och påverkansarbete. Cancerfonden är en ideell insamlingsorganisation utan statligt stöd. Vi är därför helt beroende av testamenten och gåvor från privatpersoner och företag. Cancerfonden är en betydande finansiär av svensk cancerforskning. Varje år finansierar vi cirka 450 forskningsprojekt.



Cancerfonden



Ett fantastiskt insamlingsresultat!

NÅGRA MINUTER FÖRE klockan åtta på kvällen den 27 oktober 2014 tar jag flera djupa andetag för att lugna sprittande nerver. Jag och drygt tusen mer eller mindre nära vänner befinner oss på Cirkus i Stockholm och studiomannen har just börjat räkna ner inför sändningen av Cancerfondens tv-gala ”Tillsammans mot cancer”. En direktsänd gala är alltid en anspänning; kommer allt att fungera, får vi många tittare, kommer vi att samla in så mycket som vi hoppas?

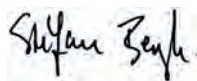
Den här gången är det dock mer laddat än vanligt eftersom vi valt att pröva något nytt. Efter många strategiska diskussioner har vi bestämt att vi i denna gala ska be våra tittare att bli månadsgivare, i stället för att – som tidigare år – be om engångsgåvor.

När programledarna Kristin Kaspersen och Tilde de Paula Eby några timmar senare, efter en fantastisk tv-sändning, summerar kvällens resultat står det klart att vi slagit alla våra vildaste förväntningar. Under kvällen har hela 20 500 personer valt att bli månadsgivare till Cancerfonden! Ett resultat som kommer att betyda mycket för svensk cancerforskning, eftersom regelbundna gåvor gör att vi kan hålla nere våra kostnader och cancerforskningen kan verka mer långsiktigt.

Men det var inte bara tv-galan som nådde oanade höjder. Under 2014 ökade intäkterna för alla våra gåvoformer, från minnesgåvor till sponsringsintäkter. Det totala insamlingsresultatet blev 598 miljoner kronor, vilket är 93 miljoner mer än förra året.

En annan framgång var att vi kunde avsätta 430 miljoner kronor till svensk cancerforskning. Det är den hittills största summan som vi kunnat avsätta till forskning under ett år. 2014 fastställde vi också för första gången ett intressepolitiskt program som samlar alla våra viktiga ställningstaganden och förslag. Med det i ryggen kan vi på ett tydligt och skarpt sätt arbeta för att våra politiker ska fatta kloka beslut i frågor som rör cancerpolitik.

Jag och mina medarbetare är mycket stolta över det vi presenterar i denna årsberättelse. Utan våra givare hade dock inget av detta varit möjligt. Stort tack till alla er som valt att bli månadsgivare, och till alla er andra som stöttat vårt arbete med tid, pengar och engagemang.



Stefan Bergh
Generalsekreterare Cancerfonden



Innehåll

Det här är Cancerfonden

Cancerfondens vision	2
Från insamling till resultat	4
Cancerfondens organisation	7

Forskningsfinansiering

Forskningsprojekt av hög kvalitet	8
Drivhuset för svensk cancerforskning	10
Tre forskare som fått anslag berättar om sin forskning	13

Påverkansarbete

Kompetensförsörjning – en av världens största utmaningar	16
--	----

Kunskapsspridning

Ger stöd och sprider kunskap	18
------------------------------	----

Insamling

Rekordengagemang från privatpersoner och företag	22
Huvudsponsorerna berättar om årets kampanj	25
28,7 miljoner kronor för en röd Mercedes	28

Årsredovisning 2014

Cancerfondens styrelse	30
Förvaltningsberättelse	33
Resultaträkning	38
Balansräkning	39

Kassaflödesanalys	40
Fem år i sammandrag	41
Redovisningsprinciper	42
Noter	44
Revisionsberättelse	50

Bilagor

1 – Värdepapper	51
2 – Forskning och vårdutveckling	54
3 – Forskningsprojekt	55
4 – Tjänster, planeringsgrupper, stipendier med mera	61
5 – Styrande organ med mera i Cancerfonden	65

Cancerfondens vision är att besegra cancer

Vårt mål är att färre personer i Sverige ska drabbas av cancer och fler överleva sjukdomen. Vi arbetar också för att vården ska vara så bra som möjligt för dem som insjuknar och att deras närstående får stöd och hjälp. För att komma närmare visionen arbetar Cancerfonden med forskningsfinansiering, kunskapsspridning och påverkansarbete.

Cancerfonden föddes ur ett samhällsbehov, som en reaktion på den dåliga prognos för cancersjukdomar som rådde i Sverige på 1950-talet. Bristen på kunskap om cancer begränsade möjligheten att behandla och förebygga sjukdomen. Statens bidrag till forskning var inte tillräckligt för att täcka cancerforskningens behov. Två privatpersoner tog därför initiativ och ansvar för att öka cancerforskningens finansiering genom att starta insamlingar till forskning. Ebba Andersson och Morri Nidén hade båda haft cancer och överlevt. Deras drivkraft och engagemang har varit en inspiration i Cancerfondens verksamhet ända sedan starten 1951.

DETTA VILL VI UPPNÅ TILL 2020

För att komma närmare visionen att besegra cancer arbetar Cancerfonden i dag inom fyra målområden:

1. Finansiering av den främsta forskningen

Mål: Kunna dela ut 500 miljoner kronor per år till svensk cancerforskning, och därmed kunna finansiera alla högkvalitativa cancerforskningsprojekt som ansöker om anslag. Uppnår vi detta ökar chanserna för fler



Cancerfonden vill kunna finansiera all högkvalitativ cancerforskning som ansöker om anslag.

lyckade forskningsgenombrott och därmed bättre metoder för att förebygga, diagnostisera och behandla cancer. Under 2014 avsatte Cancerfonden 430 miljoner kronor till svensk cancerforskning.

Strategi: Cancerfondens huvudstrategi är att stödja högkvalitativa forskningsprojekt som initierats av individuella forskare eller forskargrupper. Enligt vår uppfattning är detta den mest framgångsrika strategin, eftersom den tar till vara den kreativa och innovativa kraft som finns bland forskarna, och som är grunden för all framgångsrik forskning.

Forskningsanslag fördelas efter skriftlig ansökan och bedömningen av vilka ansökningar som ska beviljas följer en nogt utarbetad process. Cancerfondens forskningsnämnd har som strategi att finansiera de bästa

FAKTA OM CANCER I SVERIGE

- Minst var tredje person kommer att få en cancerdiagnos under sin livstid.
- Varje år får cirka 58 000 personer cancer.
- I dag lever cirka 454 000 personer som har eller har haft en cancersjukdom.
- Drygt 65 procent av dem som får en cancerdiagnos lever tio år eller längre efter diagnos.
- Cancer är den näst vanligaste dödsorsaken med drygt 22 000 dödsfall om året.

projekten oavsett inriktning. Det avgörande vid bedömningen är kvalitet, vilket betyder att alla projekt konkurrerar med varandra oberoende av forskningsområde. Läs mer på sid 8-9. Vid bedömning av kvalitet värderas bland annat projektets originalitet, förväntat nyhetsvärde och genomförbarhet.

Cancerfonden har som mål att ge god finansiering till beviljade projekt. Vissa projekt bör kunna genomföras enbart med medel från Cancerfonden, men för större projekt krävs som regel finansiering från flera källor. Cancerfonden kan då gå in som delfinansierare av projektet.

I vissa fall kan Cancerfonden ge riktad stöd till utvalda områden där en satsning uppfattas som nödvändig för att ge viktiga eller särskilt snabba resultat. Det kan även röra satsningar där flera forskargrupper är involverade och där man vill initiera eller underlätta samarbetsprojekt eller större satsningar som sker i >>

Under 2014 avsatte Cancerfonden 430 miljoner kronor till svensk cancerforskning.

» samarbete med andra forskningsfinansierare. Riktade satsningar kan endast komma i fråga efter utredning och särskilt beslut i forskningsnämnden. Undantag från denna regel kan göras då beslut om särskild satsning tas av Cancerfondens styrelse.

2. Primärprevention – 30 % av all cancer kan förebyggas

Mål: Risken att drabbas av cancer före 75 års ålder ska minska till år 2020. Eftersom cancer i stor utsträckning är en ålderssjukdom kommer antalet cancerfall att öka i takt med att befolkningen i Sverige blir allt äldre. Denna ökning, som beror på en ålderstigen befolkning, kan bara till en liten del påverkas av att vi anammar en sund livsstil. Cancer hos yngre individer går dock i många fall att undvika genom ett effektivt preventionsarbete. I dag är risken att drabbas av cancer före 75 års ålder 30 procent för män och 28 procent för kvinnor.

Strategi: Vi vet i dag att 30 procent av all cancer skulle kunna förebyggas. En effektiv så kallad primärprevention är det enskilt viktigaste och mest långsiktiga sättet att minska insjuknandet och dödligheten i cancer. Att finansiera forskning kring primärprevention är därför ett av Cancerfondens syften.

En annan viktig uppgift för Cancerfonden är att informera om hur var och en, genom kloka livsstilsval, kan minska risken att drabbas. Fokus i detta arbete är hur rökning, solvanor, matvanor, fysisk aktivitet och alkoholkonsumtion påverkar risken för cancersjukdom.

Cancerfonden arbetar också för att ansvariga instanser i samhället ska prioritera arbetet med prevention så att förutsättningarna att förebygga cancer förbättras. Detta påverkansarbete sker på flera nivåer genom lobbying, opinionsbildning och nätverkande.

3. Sekundärprevention – tidig upptäckt är livsviktig

Mål: Cancer ska diagnostiseras så tidigt att den kan behandlas framgångsrikt. Att en cancersjukdom upptäcks tidigt, innan den är spridd till något annat organ i kroppen, är avgörande för att patienten ska kunna botas. I dag överlever 65 procent av dem som insjuknar.

Strategi: Cancerfonden finansierar forskning kring bättre diagnosmetoder och arbetar även med att sprida kunskap om cancersymtom så att fler vänder sig till sjukvården i ett tidigt skede.

Vi informerar också om vikten av att delta i de screeningprogram som erbjuds, till exempel mammografi och gynekologisk cellprovskontroll.

Vi vill också att vården ska få bästa möjliga förutsättningar så att patienter kan behandlas så tidigt som möjligt. Därför arbetar vi för att påverka beslutsfattare inom politiken och vården att fatta beslut som förbättrar möjligheterna till tidig upptäckt av cancer.

4. Bättre och jämlik cancervård

Mål: Alla cancerdrabbade ska få den bästa vården utifrån sin diagnos och sina förutsättningar. Det innebär bland annat minska-

de regionala och socioekonomiska skillnader i överlevnad vid cancer, minskade regionala skillnader vid behandling och rehabilitering, minskad brist på specialister inom cancer vården samt att landstingen ska erbjuda alla patienter och närstående information och stöd.

Strategi: I syfte att förbättra vården för alla cancerpatienter pekar Cancerfonden – i sitt påverkansarbete – ut brister, orättvisor, behov och framtidshot. Vi för också fram konkreta förslag på förbättringsområden, visar på möjliga lösningar och internationella förebilder.

För att skapa kraft i de frågor vi driver, och öka chansen att de hamnar på den politiska agendan, samarbetar vi med andra organisationer som delar våra ståndpunkter.

Dagens forskning är morgondagens sjukvård. Att dela ut anslag till god klinisk forskning, och verka för att den integreras i cancer vården, är därför ett viktigt uppdrag för Cancerfonden.

MÅL OCH RESULTAT 2014

Målet för verksamhetens totala intäkter under året var 501 miljoner kronor. Utfallet blev 604 miljoner kronor. 2014 avsatte Cancerfonden 430 miljoner kronor till svensk cancerforskning. Det är 18 miljoner mer än året innan. Cancerfonden avsatte också 50 miljoner kronor till kunskapspridning och påverkansarbete. Totalt avsattes därmed 480 miljoner kronor till organisationens ändamål, vilket är 24 miljoner kronor mer än föregående år.

Ett av Cancerfondens långsiktiga mål har varit att organisationens samlings- och administrationskostnader endast ska utgöra 15 procent av de totala intäkterna

De tio vanligaste cancersjukdomarna

	Antal fall 2013
Prostatacancer	9 678
Bröstcancer	9 174
Hudcancer exklusive malignt melanom	6 384
Tjocktarmscancer	4 181
Lungcancer inklusive cancer i bronker	3 847
Malignt melanom i huden	3 358
Urinblåsecancer och cancer i övriga urinvägar	3 072
Maligna lymfom	2 449
Ändtarmscancer	2 033
Livmoderkroppscancer	1 362

senast 2015. Tack vare högre intäkter och lägre samlings- och administrationskostnader än beräknat uppnåddes detta mål redan 2012. Under 2014 användes endast 12,1 procent av de totala intäkterna till insamling och administration. Motsvarande siffra 2013 var 12,9 procent. Ju lägre procenttal, desto större del av en gåva går till Cancerfondens ändamål. »

RESULTAT – FLER LIV RÄDDAS

Färre drabbas av cancer och fler av dem som insjuknar överlever.

Från insamling till resultat

Så här arbetar Cancerfonden för att besegra cancer.



INSAMLING

Genom gåvor och testamenter samlade Cancerfonden in 598 miljoner kronor under 2014.



PENGAR AVSÄTTS

Cancerfonden avsatte 430 miljoner kronor till forskning och 50 miljoner kronor till kunskapspridning och påverkansarbete under 2014.



FORSKARE ANSÖKER

Cirka 474 forskare och forskargrupper ansökte om finansiering under 2014.



STÖD TILL DEN FRÄMSTA FORSKNINGEN

Efter noggranna och kritiska bedömningar beslutar Cancerfondens forskningsnämnd vilka ansökningar som ska beviljas.



BÄTTRE VILLKOR FÖR CANCERSJUKA

Cancerfonden bedriver ett envist påverkansarbete för att driva igenom förbättringar inom cancerområdet.



KUNSKAP GER TRYGGHET

Via webb, medlemstidning och Cancerfondens informations- och stödlinje sprids kunskap om cancersjukdomar, behandlingar, forskning med mera.

Varje år granskar Cancerfondens auktoriserade revisorer bokslut, årsredovisning och den interna kontrollen.

» INTERN OCH EXTERN KONTROLL

Cancerfondens ekonomi kontrolleras av Svensk Insamlingskontroll (SI) som bevakar givarnas intresse. En av deras uppgifter är att granska ideella föreningar, stiftelser och trossamfund och sedan avgöra vilka som får inneha ett 90-konto hos Plusgirot eller Bankgirot. Ett 90-konto är för givarna en bekräftelse på att insamlingen sköts på ett ansvarsfullt sätt och att pengarna går till ändamålet utan oskäligen kostnader. SI godkänner upp till 25 procent i insamlings- och administrationskostnader för att tillåta ett 90-konto. Med 12,1 procent ligger Cancerfonden alltså med god marginal under SI:s procentgräns, vilket gör oss till en av Sveriges mest effektiva insamlingsorganisationer.

Cancerfonden är också medlem i FRII, Frivilligorganisationernas insamlingsråd, som arbetar för etisk och professionell insamling bland allmänheten.

Det innebär bland annat att de motarbetar oseriösa insamlingar. Rådets ledord är respekt, öppenhet, trovärdighet och kvalitet. En av FRII:s uppgifter är att utbilda landets insamlare och höja kvaliteten i insamlingsarbetet. 2009 införde FRII en kvalitetskod för sina medlemmar i syfte att öka transparens och öppenhet. Denna kvalitetskod uppdaterades 2013 och några av nyheterna är att medlemmarna numera redovisar en effektrapport samt att Cancerfondens revisor granskar att organisationen följer koden.

Sedan 2003 är Cancerfonden certifierad enligt ISO 9001:2000 som är en internationell kvalitetsstämpel för företag och organisationer. Certifieringen innebär att en oberoende part årligen granskar våra processer och styrande dokument och därefter intygar att verksamheten motsvarar standardens krav.

Varje år granskar Cancerfondens auktoriserade revisorer bokslut, årsredovisning och den interna kontrollen, det vill säga förvaltning och löpande redovisning.

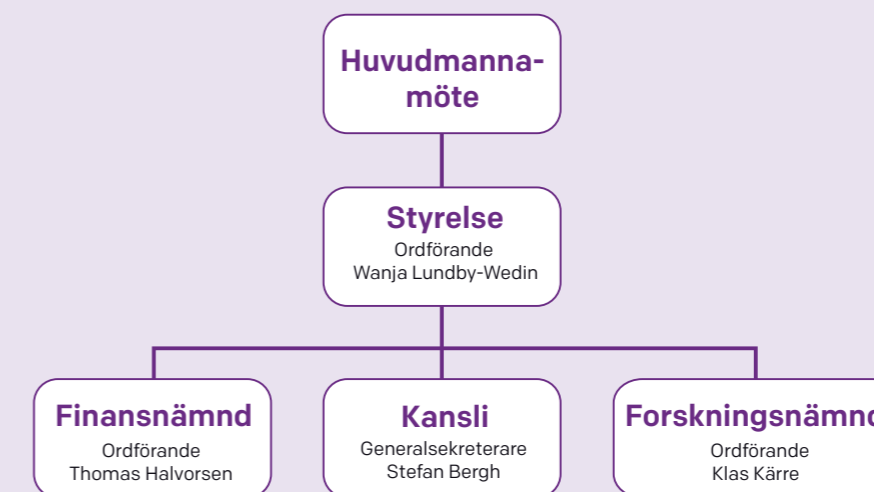
Organisationen genomför också årligen en internrevision då bland annat processer och styrande dokument kontrolleras i syfte att säkerställa att de är aktuella och följs.

Tre gånger om året följer Cancerfondens ledning upp målen i organisationens verksamhetsplan. Resultaten rapporteras till styrelsen.

Vid uppföljningen går ledningen även igenom rapporter från projekt, gör en riskanalys inför framtiden samt en genomgång av leverantörer för att säkerställa att de interna leverantörsreglerna följs.

Cancerfonden har rutiner för hur inköp och upphandlingar ska göras för att minimera risken för oegentligheter, till exempel jäv. Organisationens har också en automatiserad attestordning, integrerad med ekonomisystemet för godkännande av fakturor och andra betalningar.

Cancerfondens organisation



Huvudmannamötet är Cancerfondens högsta beslutande organ och hålls en gång om året. Vid mötet deltar Cancerfondens 28 huvudmän som representerar stora delar av organisations-Sverige. Vid huvudmannamötet lämnar en valberedning förslag till beslut om tillsättning av styrelseordförande, styrelseledamöter, styrelsesuppleanter samt revisorer.

Styrelsen utser en generalsekreterare som ansvarar för arbetet vid kansliet,

som har cirka 55 anställda.

Cancerfondens forskningsnämnd beviljar anslag till institutioner, forskargrupper eller enskilda forskare. Arbetet leds av en ordförande och ett vetenskapligt sekretariat.

Cancerfondens finansnämnd ansvarar för hur organisationens kapital förvaltas. Finansnämnden arbetar efter en placeringspolicy som årligen fastställs av styrelsen.

HUVUDMANNAORGANISATIONER

- Barncancerfonden
- Bröstcancerföreningarnas riksorganisation, BRO
- Cancerföreningen i Stockholm
- Centerkvinnorna
- Fredrika-Bremer-Förbundet
- ICA AB
- Konung Gustaf V:s Jubileumsfond
- Kooperativa Förbundet, KF
- Liberala Kvinnor
- Landsorganisationen i Sverige, LO
- Moderatkvinnorna
- Mun- & Halscancerförbundet
- Pensionärernas Riksorganisation, PRO
- Prostatacancerförbundet, PCF
- Riksförbundet för stomi- och reservoar-opererade, ILCO
- Riksförbundet VISIR
- Riksidrottsförbundet, RF
- Sveriges Pensionärsförbund, SPF
- Svensk Handel
- Svenska Lottakåren
- Svenska Läkaresällskapet
- Sveriges Kommuner och Landsting, SKL
- Sveriges Landsråd för alkohol- och narkotikafrågor, SLAN
- Sveriges läkarförbund
- Sveriges Socialdemokratiska Kvinnoförbund
- Sveriges Tandläkarförbund
- Tjänstemännens Centralorganisation, TCO
- Vårdförbundet



Forskningsprojekt av hög kvalitet

Cancerfondens forskningsnämnd stödjer högkvalitativa forskningsprojekt som initierats av individuella forskare eller forskargrupper. Avgörande för beviljning av ansökan är projektets originalitet, genomförbarhet och betydelse för Cancerfondens övergripande syften.

474 FORSKNINGSPROJEKT

Alla projektansökningar bedöms i nationell konkurrens av en av forskningsnämndens nio prioriteringskommittéer. Dessa är sammansatta så att de täcker in olika ämnesområden inom grundforskning och klinisk forskning. I varje kommitté sitter cirka åtta framstående cancerforskare (bilaga 3).

Prioriteringskommittéerna lämnar förslag om anslagsfördelning till arbetsutskottet som ytterligare granskar och prioriterar projekten så att det slutgiltiga förslaget överensstämmer med styrelsens budget. Forskningsnämnden beslutar därefter hur medlen ska fördelas. Av de 430 miljoner kronor som avsattes till forskning 2014 gick 371 miljoner till 474 projekt inom olika forskningsområden (sidan 9).

41 FORSKARTJÄNSTER

Ansökningar om finansiering av tidsbegränsade tjänster för yngre forskare behandlas av särskilda sakkunniggrupper. Efter diskussion av förslaget i arbetsutskottet lämnas det vidare till forskningsnämnden för beslut. År 2014 finansierades 41 forskartjänster med drygt 30 miljoner kronor.

134 STIPENDIER

Ansökningar om stipendier för vårdpersonal granskas av Cancerfondens vetenskapliga



Cancerfonden är en betydande finansiär av svensk cancerforskning



Varje år finansierar Cancerfonden cirka 450 forskningsprojekt.

sekretariat, som lägger ett förslag till forskningsnämndens ordförande som i sin tur beslutar om anslag. Avsikten med stipendierna är att öka vårdpersonalens kompetens för att höja kvaliteten inom cancer vården och förbättra omhändertagandet av cancerpatienterna. År 2014 beviljades drygt en miljon kronor till 134 stipendier.

HÖJDA ANSLAGSNIVÅER

I forskningsnämndens strategi för finansiering av projekt finns en målsättning att varje år öka anslagsnivåerna. Detta för att ge de högst prioriterade projekten bäst förutsättningar att effektivt kunna genomföras i en omvärld med ökande kostnader. Då medelanslagnivån i stället minskade år 2013, till förmån för finansiering av ett högt antal nya

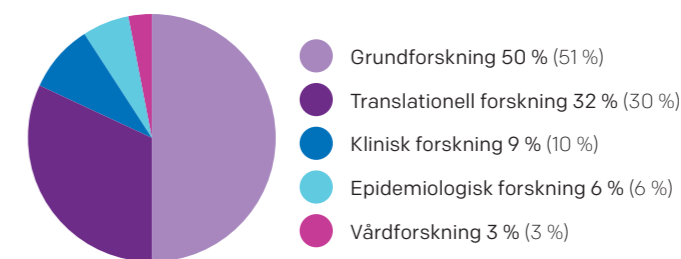
projekt, fördes diskussioner i arbetsutskott och forskningsnämnd om strategin att öka nivåerna skulle ligga fast, och vilka åtgärder som i så fall behövs. Forskningsnämnden fastställde den gällande strategin då högre anslagsnivåer bedömdes betydelsefullt för viktiga framsteg inom cancerforskningen. Forskningsnämnden gav riktlinjerna att ingångsnivån för nya projekt tillsvidare ska vara 600 000 kronor samt att högsta möjliga anslagsnivå höjs till 2 250 000 kronor.

CANCERFONDENS FORSKNINGSNÄMND

Forskningsnämnden ansvarar för anslagsutdelningen och har under 2014 haft två sammanträden. De nio prioriteringskommittéerna har haft var sitt sammanträde då man bedömt ansökningar om forskningsprojekt och forskarmånader för kliniskt verksamma.

Forskningsnämndens arbetsutskott har berett ansökningar om planeringsgrupp och forskarskola. Ansökningarna inom kategorierna Senior Investigator Award, Young Investigator Award, Klinisk cancerforskartjänst (50 %) och Postdokortjänst har beretts av forskningsnämndens arbetsgrupper. Dessutom har ansökningar om kongresser, resor (tre månader eller kortare tid) samt stipendier för vårdpersonal behandlats. Anordnande av kongress beslutas av forskningsnämndens arbetsutskott. Resor och stipendier för vårdpersonal granskas av det vetenskapliga sekretariatet och beslutas av forskningsnämndens ordförande. Drygt 1 000 ansökningar behandlades under året.

Fördelning av forskningsprojekt 2014



Siffror inom parentes visar jämförbar siffra för 2013.

Drivhuset för svensk cancerforskning

Klas Kärre, ordförande i Cancerfondens forskningsnämnd sedan två år tillbaka, berättar här om hur forskningsprojekten prioriteras, Cancerfondens roll och förhoppningar om nya forskningsframsteg.

Nästan fyra av tio cancerforskare som söker anslag från Cancerfonden får ett positivt besked. Varför får inte alla pengar och vad händer med dem som får avslag?

– Vi har ett ansvar för att givarnas pengar används så klokt som möjligt. Därför väljer vi ut de projekt som vi bedömer kan ge goda och spännande resultat. Sedan några år tillbaka ger vi konstruktiv kritik till de forskare som får avslag så att de kan återkomma med ett intressantare projekt ett annat år, säger Klas Kärre.

CANCERFONDEN SKAPAR BREDD UTAN ATT KOMPROMISSA OM KVALITET

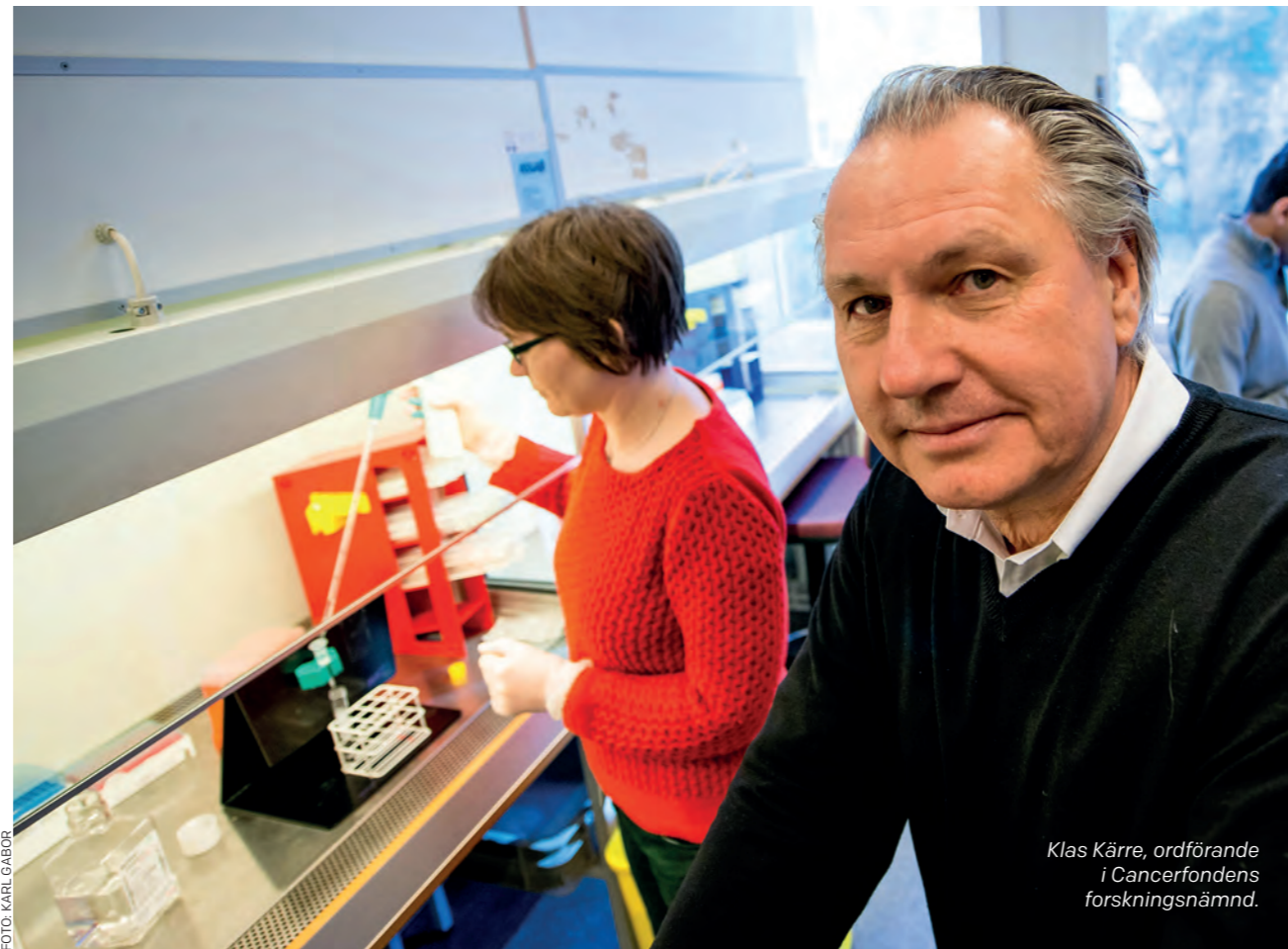
Forskning kräver stora resurser för att ge bra resultat. Därför har forskningsnämnden höjt golvet för anslagen till 600 000 kronor per år och taket till 2,25 miljoner kronor per år. Vi ser gärna att allt fler forskare når vårt tak, 2014 var snittanslaget för första gången över 800 000 kronor.

– Det finns andra finansiärer av svensk forskning, exempelvis olika stiftelser. De är dock inte specialiserade på cancer, och väljer ofta att stödja de mest etablerade forskarna med mycket stora anslag kring ett eller flera tiotal miljoner kronor. Cancerfonden ligger inte på de nivåerna, vår roll är att stå både för en grundläggande kvalitet och bredd, och



Vi har ett ansvar för att givarnas pengar används så klokt som möjligt.

FOTO: GUSTAV KAISER



Klas Kärre, ordförande i Cancerfondens forskningsnämnd.

FOTO: KARL GABOR

fungera som ett drivhus för svensk cancerforskning. Tack vare Cancerfonden får många forskare möjlighet att göra genombrott som senare i karriären kan leda till de riktigt stora anslagen från andra finansiärer, fortsätter Klas Kärre.

KLINISK FORSKNING ÖKAR

Svenska cancerforskare visar ökat intresse för translationell forskning, det vill säga forskning som syftar till att överföra rön från grundforskning till klinisk terapi. Cancerfonden anslår allt mer av den totala forskningsbudgeten till translationell forskning som diagrammet intill visar. Första steget vid utveckling av läkemedel utfördes förr alltid av läkemedelsindustrin, med det ligger nu alltmer inom den akademiska forskningen.

– Vi är imponerade över vad kliniska

forskare kan mäta i dag och vilka sofistikerade verktyg de har. Imponerande är också hur många grundforskare som har utgått från sin favoritmolekyl eller favoritgen och försöker utveckla den till en behandling.

ÖKAT NATIONELLT SAMARBETE

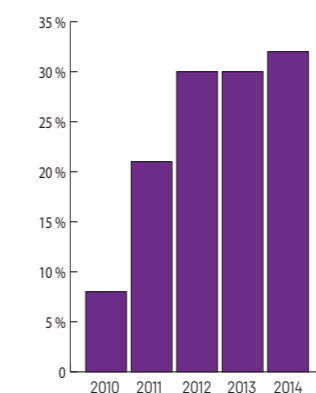
En annan positiv trend är att forskargrupper som stöds av Cancerfonden, men arbetar inom olika områden, skapar nätverk och samarbetar.

– Det är glädjande. Ett exempel är gruppen som hittade en molekyl som de anade skulle kunna påverka hur hjärntumörer växer hos människor, men eftersom de inte själva arbetar med modeller för hur hjärntumörer växer kontaktade de en grupp som gör det.

TRE OMRÅDEN SOM KAN BÄRA FRUKT

Klas Kärre nämner några forskningsområden som han tycker är särskilt spännande, där det finns extra goda skäl att vara optimistisk.

– Många forskargrupper försöker hitta en kemisk process som är defekt i cancer-celler och sedan utnyttja den för att skapa läkemedel. Om några sådana försök leder fram till läkemedel så vore det fantastiskt. Ett annat intressant område är att kombinera olika behandlingar som exempelvis läkemedel och strålning – forskning pågår om vad som är bäst att kombinera med vad. För det tredje har det visat sig att ett stimulerat immunförsvar kan få patienter med redan spridd cancer att svara på behandlingar. Därför pågår nu en intensiv forskning om immunterapi och hur den ska kombineras med andra behandlingar.



Av Cancerfondens totala anslag har andelen translationell forskning ökat stadigt.

Banbrytande forskning kräver mycket slit i labbet. Här odlas specialpreparerade celler fram.

TRE FORSKARE
SOM FÅTT ANSLAG
BERÄTTAR OM SIN
FORSKNING

1.

Två av det medfödda immunförsvarets proteiner studeras närmare

Immunförsvaret är förstås bra för kroppen. Men det har ett svårt jobb och kan ibland ta miste och angripa den i stället. En studie tittar närmare både på den onda och den goda sidan.

Vilket stöd får du från Cancerfonden?

Jag ska få en miljon kronor per år under tre år. Det allra mesta går till löner till forskare i min grupp, en mindre del går till daglig drift.

Vad handlar projektet om?

Vi studerar den del av det medfödda immunförsvaret som kallas komplementsystemet och som det finns mycket av i vårt blod. Det upptäcktes för länge sedan och den som saknar det blir svårt sjuk, bland annat med allvarliga infektioner. Men ett av proteinerna som reglerar systemet, kallat COMP, kan även påverka kroppen negativt. Vi fann att vissa cancertyper, exempelvis bröstcancer, producerar detta protein och patienter med stora mängder COMP blir väldigt sjuka och får oftare återfall av sin cancer. Därför vill vi undersöka dels om COMP kan fungera som en biomarkör för bröstcancer, dels varför tumören producerar COMP.

En annan studie gäller ett helt nyupptäckt protein, SUSD4, som påverkar komplementsystemet. Det proteinet i tumörer ger bra prognos för cancerpatienter men man vet i dag inte varför. Vi vill försöka ta reda på det.

Hur går ni till väga?

Vi studerar djurmodeller och vävnadssnitt från tumörer samt även isolerade celler och proteiner.



Namn: Anna Blom
Institut: Professor vid Institutionen för Medicinsk Proteinkemi vid Lunds universitet
Forskar om: Proteiner i komplementsystemet

Kan resultatet leda till bättre behandlingar?

Studiet av COMP hoppas vi på kort sikt ska leda till bättre diagnoser, det vill säga att den biomarkör vi hoppas kunna identifiera ska indikera vilka patienter som bör behandlas aggressivare än andra. På lång sikt skulle ökad förståelse för COMP:s och SUSD4:s funktioner också kunna leda till nya behandlingsmetoder.

Vad skulle du vilja säga till Cancerfondens givare?

Vi är oerhört tacksamma. Universitetet har begränsade egna medel, 90 procent av forskningspengarna till min grupp kommer utifrån. Vi är väl medvetna om att den största delen av Cancerfondens anslag har skänkts av privatpersoner, och vi är mycket noga med att använda pengarna på ett sätt som resulterar i bästa möjliga forskning.

Antal ansökningar och beviljningsgrad 2014			
ANSÖKNINGSKATEGORI	SÖKT	BEVILJAT	PROCENT
Forskning			
Forskarmånader för kliniskt verksamma	28	8	29
Forskarskola*	2	2	100
Forskningsprojekt	455	157	35
Klinisk cancerforskartjänst (50 %)*	5	1	20
Kongress – anordnande av	15	12	80
Planeringsgrupp	12	7	58
Postdokortjänst*	58	6	10
Resa – tre månader eller kortare tid	125	83	66
Senior Investigator Award*	24	2	8
Young Investigator Award*	51	3	6
Vårdutveckling			
Stipendier för vårdpersonal	233	136	58%
Totalt antal	1008	417	

*Ansökningar inkom 2013, beslut fattades 2014.

Anslag per cancerform i miljoner kronor			
Bröstcancer	60,6	Matstrupscancer	4,4
Leukemi	39,3	Cancer utan känd primärtumör	3,8
Tjocktarmscancer	35,6	Myelom	3,7
Hjärttumörer	25,3	Sarkom	3,2
Prostatacancer	24,8	Bukspottkörtelcancer	3,0
Lymfom	21,3	Urinblåsecancer	3,0
Hudcancer	14,0	Njurcancer	1,9
Lungcancer	10,2	Ändtarmscancer	1,7
Endokrina tumörer	9,7	Wilms tumör	0,8
Livmoderhalscancer	8,3	Gallvägscancer	0,6
Neuroblastom	6,2	Ögontumörer	0,6
Levercancer	5,3	Livmoderkroppscancer	0,5
Magsäckscancer	5,1	Mesoteliom	0,5
Huvud-halscancer	4,9	Testikelcancer	0,5
Äggstockscancer	4,5	Övrig cancer, ej diagnosspecifik	67,8

2.

Mer kunskap om blodkärlstillväxt i tumörer kan bli avgörande

Blodkärlen förser tumörer med näring och syre, vilket ökar dess tillväxt och spridning. Därför finns cancermediciner som hämmar blodkärlstillväxten, men de fungerar inte på alla patienter.



Namn: Yihai Cao
Institut: Professor vid Institutionen för mikrobiologi, tumör- och cellbiologi vid Karolinska institutet
Forskar om: Blodkärl och lymfkärl i tumörer

Vilket stöd får du från Cancerfonden?

Jag får två miljoner per år under tre år. Det är nästan max av vad man kan få, så jag är glad och tacksam för förtroendet Cancerfonden visar för min forskning. Min internationella forskningsgrupp består av mellan 15 och 20 personer.

Vad handlar projekten om?

Gemensamt för dem är att de handlar om blodkärl och lymfkärl i tumörer. Sedan länge har det funnits mediciner som hämmar blodkärlstillväxten i tumörer för att svälta ut dem. Problemet är att medicinen fungerar utmärkt på vissa patienter, men inte alls på andra. Vi vill försöka ta reda på varför. Vi vill också hitta en biomarkör som på förhand visar vilka patienter som inte kommer

att svara på sådan medicin, så att de i stället kan få annan behandling.

I en annan studie vill vi öka kunskapen om hur lång tid cancerpatienter bör och kan behandlas. Å ena sidan är det farligt att sluta med en behandling för tidigt, för då kan tumören snabbt återkomma och metastaser kan snabbt bildas. Å andra sidan har mediciner biverkningar. Så vi frågar oss varför biverkningar uppstår och hur de kan minimeras så att cancerbehandlingen kan ske under lång tid, kanske livslångt.

Vad kan denna forskning betyda för patienterna?

Vår forskning kan få direkt påverkan på patienterna. Även om vi skulle lyckas svara på bara en av våra frågor skulle jag bli jätteglad. Det skulle rädda många människors liv.

Vad skulle du vilja säga till Cancerfondens givare?

Jag vill säga jättetack till svenska folket som under så många år gett sitt stöd. Jag har jobbat i flera länder och svenskarna är mycket givmilda. Utan det stödet skulle vi aldrig ha kommit så långt som vi har gjort. Den största delen av stödet jag får i Sverige kommer från Cancerfonden, avslutar Yihai Cao.

3.

Studie söker säkrare bedömning av prostatacancer

Cancer bör i de flesta fall behandlas på ett tidigt stadium. Men det är inte alltid så. En ny studie syftar till att ge ett bättre bedömningsunderlag när det gäller prostatacancer.

Vilket stöd får du från Cancerfonden?

Tidigare har jag fått stöd för studier av livskvalitet i samband med behandling mot prostatacancer. Nu har jag påbörjat ett nytt projekt till vilket Cancerfonden bidrar med 600 000 kronor per år i tre år.

Vad handlar projektet om?

I dag rekommenderas män med ”snällare” form av prostatacancer så kallad aktiv monitorering. Då följs tumören med PSA-prover och vävnadsprover för att ge botande behandling om den blir mer aggressiv. Men PSA ger ingen säker indikation vilket leder till en viss överbehandling – operationer som inte skulle behöva genomföras sker ändå. Eftersom behandlingen i många fall innebär svåra biverkningar i form av nedsatt potens och urinläckage, drabbas överbehandlade män av sämre livskvalitet i förtid eller helt i onödan. Med vår studie hoppas vi ge läkare och patienter en metod som ger säkrare bevis för när en operation bör göras, och på så sätt minska överbehandlingen.

Hur går ni till väga?

Vi ska titta på två olika indikationer för när behandling behöver påbörjas. Studien blir randomiserad och vi jämför ena gruppen som behandlas enligt dagens standard med en grupp som behandlas då magnetkamera visar att tumören vuxit eller vävnadsprover-



FOTO: MAGNUS LAUPA/AKADEMISKA SJUKHUSET

Namn: Anna Bill-Axelsson
Institut: Överläkare vid Institutionen för kirurgiska vetenskaper vid Uppsala universitet
Forskar om: Säkrare bedömning av när operation av prostatacancer bör ske

na visar att den blivit mer allvarlig. Självfallet ska vi se till att de som ingår i studien inte utsätts för fara. Jag hoppas att det blir en nordisk studie, för tillfället har Finland och England visat intresse. Vi vill gärna ha 2 000 patienter för att det statistiska underlaget ska bli fullgott.

När beräknas studien vara klar?

De första resultaten ska förhoppningsvis finnas 2018.

Vad skulle du vilja säga till Cancerfondens givare?

Jag vill framför allt tacka ödmjukt för givarnas stöd, det är otroligt viktigt för forskningen. Och så vill jag uppmuntra patienter med prostatacancer att vara med i denna studie så att vi lär oss mer om hur vi bättre kan ta hand om dem, avslutar Anna Bill-Axelsson.



Påverkansarbete

Ulrica Sundholm, intressepolitisk chef
ulrica.sundholm@cancerfonden.se

Kompetensförsörjning – en av världens största utmaningar

Det politiska året 2014 blev minst sagt händelserikt. Samtidigt var det ett år då väntetiderna inom cancervården ofta toppade löpsedlar och nyhets-sändningar. För Cancerfondens intressepolitiska avdelning innebar året ett intensivt arbete för att dels lyfta brister, dels föra fram konstruktiva förslag som utvecklar vård, forskning och prevention.



Tre timmar idrott i veckan ska vara obligatoriskt i skolan.

FOTO: BILDARKIVET

NATIONELL STRATEGI FÖR UTBILDNING OCH KOMPETENSFÖRSÖRJNING

Återkommande undersökningar och kontinuerliga rapporter visar att kompetensförsörjning är cancervårdens kanske största utmaning. Konsekvenserna är tydliga redan i dag. Patienter bollas runt mellan orimligt många läkare och många drabbas även av onödigt långa väntetider.

Antalet patienter i vårdkedjans olika delar beräknas inom de närmaste 20 åren öka med hela 70 procent jämfört med i dag. Behoven av kompetent personal kommer att öka.

Det handlar inte enbart om hur många personer som finns anställda. Utan även om



Kliniska forskningen ska vara integrerad med den dagliga vården.

möjligheten till specialistutbildning, att vara en attraktiv arbetsplats, att ge möjlighet till kontinuerlig vidareutbildning och att varje person gör det den är mest lämpad för. Det handlar också om att IT-systemen måste underlätta vårdens arbete.

Det är hög tid att kraftsamla i frågan. Cancerfonden vill se en nationell strategi för utbildning och kompetensförsörjning. Vi vill att sjukvårdsministern samlar alla krafter som behövs för att kortsiktigt och långsiktigt lösa frågan om hur cancervården ska kunna locka till sig och behålla en engagerad, välutbildad och värdefull personalstyrka.

INGEN ONÖDIG VÄNTAN

Under 2014 satte regeringen i gång ett arbete för att korta väntetiderna och minska de regionala skillnaderna inom cancervården. Arbetet handlar om att införa standardiserade vårdförlopp. Det är en beskrivning av vilka utredningar och behandlingar som ska göras inom varje cancerdiagnos samt vilka maximala tidsgränser som ska gälla mellan åtgärderna.

Cancerfonden anser att de stora skillnader som finns i väntetider mellan olika landsdelar är oacceptabla; omotiverat långa väntetider får aldrig förekomma. Därför har vi sett positivt på det arbete som nu har startats. Vi har också fört fram behovet av satsningar inom andra delar av vårdkedjan, till exempel när det gäller de patienter som inte kan ingå i standardiserade vårdförlopp eller satsningar för att möta personalbristen.

MINST TRE TIMMAR IDROTT I SKOLAN

Allmänhetens kunskap om den starka kopplingen mellan otillräcklig fysisk aktivitet och flera cancerformer är i dag bristfällig.

Cancerfonden arbetar för att förbättra förutsättningarna för att förebygga cancer genom fysisk aktivitet; bland annat anser vi att tre timmar idrott i veckan ska vara obligatoriskt i skolan.

Skolidrotten är dels en möjlighet till träning, dels en introduktion till framtida fysisk aktivitet. Skolidrotten kan dessutom, för sofliga barn, vara den enda kontakten med idrott och träning. Det är viktigt att skapa en naturlig och självklar relation till regelbunden fysisk aktivitet tidigt i livet.

TYDLIGGÖR FORSKNINGSUPPDRAGET TILL VÅRDEN

Dagens cancervård är ett resultat av gårdagens cancerforskning, liksom dagens forskning är grunden till morgondagens sjukvård. Cancerfondens mål är en sjukvård där den kliniska forskningen är integrerad i den dagliga vården och vill därför se ett tydligare forskningsuppdrag. Så är det inte i dag. Våra landstingspolitiker behöver därför tydliggöra vårdens forskningsuppdrag.

Det skulle bland annat innebära att schemaläggning, lönesättning och karriärincitament anpassas för kliniska forskarkarriärer.

UNDER 2014 HAR CANCERFONDEN BLAND ANNAT:

- Fastställt ett intressepolitiskt program som samlar Cancerfondens viktigaste ställningstaganden och förslag för att färre ska drabbas och fler ska överleva cancer.
- Gett ut Cancerfundsrapporten för nionde gången. Rapporten lyfter, förutom forskningens förutsättningar och vikten av tillgång till rehabilitering, även det akuta behovet av att lösa personalbristen inom vården, både på kort och lång sikt.
- Tillsammans med Regionala cancercentrum i samverkan arrangerat Cancerdagen i Almedalen, tre seminarier med fokus på patientens ställning, politikens inriktning samt forskningens förutsättningar.
- Arrangerat ett forskningsseminarium på temat "Svensk cancerforskning – hur blir vi världsledande" i anslutning till den internationella konferensen The Swedish Cancer Research Meeting 2014.
- Lyft centrala frågor som tobaksexponering och fysisk aktivitet vid olika seminarier med internationella forskare som talare.
- Genom debattartiklar i Aftonbladet, Svenska Dagbladet och Göteborgsposten lyft flera prioriterade frågor. Exempelvis Dataskyddsförordningen, kravet på tre timmar obligatorisk idrott i skolan, förbud för exponering av tobaksprodukter och hur cancervården hotas av stor personalbrist.
- Lyft viktiga frågor för den kliniska forskningens förutsättningar, till exempel genom remissvaret "Starka tillsammans".

Landstingspolitikerna behöver tydliggöra vårdens forskningsuppdrag.

Cancerfondens intressepolitiska program.





Kunskapsspridning
Lena Björnstad, kommunikationschef
lena.bjornstad@cancerfonden.se

Cancerfonden ger stöd och sprider kunskap

Kunskap ger trygghet. Det gäller i många sammanhang i livet, men det blir särskilt tydligt i svåra och utsatta situationer. Att sprida kunskap om cancer är därför ett viktigt uppdrag för Cancerfonden.

Via våra kanaler vill vi stödja och stärka patienter och närstående genom att informera om cancersjukdomar, behandlingar och forskning. Vi vill också sprida budskapet att 30 procent av all cancer kan förebyggas genom en hälsosam livsstil.

WEBB, BLOGG OCH SOCIALA KANALER

Cancerfonden ska finnas på de platser där cancerfrågan diskuteras, därför är den digitala närvaron viktig. Genom den kan organisationen bygga viktiga relationer med givare, patienter och företag.

Webbplatsen cancerfonden.se är en kanal för att driva insamling, sprida kunskap om cancer och bedriva politiskt påverkansarbete. På webbplatsen kan besökare starta en egen insamling, ge en gåva eller anmäla sig som månadsgivare. För den som söker kunskap om cancer finns en mängd informationstexter samt reportage om forskare, patienter och närstående.

Närvaron i sociala kanaler är en viktig del av kommunikationen. Cancerfondens Facebooksida är en samlingsplats för alla som engagerar sig i våra frågor. Sidan ska vara en varm mötesplats där alla kan ta del av vår information, dela med sig av erfarenheter och kommunicera med varandra. Via Twitter sprider Cancerfonden budskap inom främst



Cancerfondens ambassadörer, Magdalena Forsberg, Paul Svensson, Pamela Andersson och Ralf Edström ställer upp med kunskap, tid och engagemang.

opinions- och sakfrågor, medan Instagram är en kanal som i första hand sprider bilder från kampanjer och event.

INFORMATION- OCH STÖDLINJEN

Sedan 1994 erbjuder Cancerfonden information och stöd till patienter och närstående genom Cancerfondens informations- och stödlinje. Verksamheten bemannas av legitimerad vårdpersonal med specialistutbildning och erfarenhet av cancervård.

Den största gruppen som ringde och mejlade under 2014 var närstående till personer med cancer. Andra som kontaktade linjen var patienter och personer som oroade sig för cancersjukdomar. De flesta efterfrågade information om en cancersjukdom och cancerbehandling, men många önskade också tala om sin situation och få

känslomässigt stöd. Under 2014 besvarade Cancerfondens informations- och stödlinje 2 855 samtal och 2 197 mejl.

MEDLEMSTIDNING

Cancerfondens tidning Rädsla Livet ges ut fyra gånger per år och distribueras till Cancerfondens stödmedlemmar och till sjukvårdsinrättningar. Tidningen vänder sig i första hand till personer med cancer och deras närstående i syfte att sprida kunskap och berätta om cancerforskningens resultat. Teman för tidningen under 2014 var närstående, behandlingsmetoden immunterapi, hälsosam mat, tarmcancer och NET, neuroendokrina tumörer.



Cancerfondens medlemstidning Rädsla Livet kommer ut fyra gånger per år.

NYHETSBRIV

Cancerfondens digitala nyhetsbrev skickas ut fyra till åtta gånger per år. Nyhetsbrevet berättar om organisationen och vad som händer inom svensk cancerforskning.

BROSCHYRER

På cancerfonden.se finns ett 90-tal olika informationstexter som beskriver cancersjukdomar, behandlingar och livet med cancer ur ett psykiskt och socialt perspektiv. Under 2014 fanns 17 av dessa texter som tryckta broschyrer. Dessa distribuerades till patienter och närstående, främst via sjukvården.

AMBASSADÖRER

Sedan 2013 har Cancerfonden fyra engagerade ambassadörer: Magdalena Forsberg, skidskytt och idrottsförebild; Paul Svensson, stjärnkock; Pamela Andersson, chefredaktör och sportjournalist och Ralf Edström, fotbollslégend och expertkommentator. Deras uppgift är att sprida kunskap om cancer ur olika aspekter, till exempel hur sjukdomen kan förebyggas. Under 2014 deltog ambassadörerna bland annat i kampanjer, vid seminarier samt vid sponsorträffar. >>

Världens första skuggfotbollsplan där linjerna ritas av solen.



» KUNSKAPSSPRIDANDE KAMPANJ

I juni 2014 genomförde Cancerfonden *Play in the shade* i Hagaparken i Stockholm, ett nytt sätt att sprida kunskap om hur vi kan minska risken för hudcancer. Cancerfonden byggde världens första skuggfotbollsplan där linjerna ritas upp av solen. Fotbollsplanens linjer syntes då solen var som mest intensiv mitt på dagen. Målet var att presentera ett kul och engagerande alternativ och därigenom få folk att reflektera över sitt solande. På plats fanns även Cancerfondens solexperter för att svara på frågor om solprevention.

Eventet fick uppmärksamhet i både svensk och internationell media och har även vunnit flera PR-priser, bland annat Spinn som belönar Sveriges bästa marknads-PR. *Play in the shade* vann silver i kategorin "årets event marketing".

CANCERFONDSRAPPORTEN

Varje år publiceras Cancerfundsrapporten som presenterar och granskar viktiga frågor inom cancervård, prevention och forskning. Syftet med rapporten är att påverka

samhällsutvecklingen så att insjuknandet i cancer minskar och de som drabbas får bästa möjliga förutsättningar.

Rapporten sprids till beslutsfattare och inom sjukvården i syfte att driva på förbättringar. 2014 gavs Cancerfundsrapporten ut för nionde gången. Fokus var bland annat problem inom den kliniska forskningen, den framgångsrika behandlingsmetoden immunterapi och de politiska partiernas inställningar i viktiga frågor som rör cancerpolitik.



Cancerfundsrapporten 2014 belönades med Svenska Publishing-priset

Den 2 april 2014 lanserades Cancerfundsrapporten vid ett frukostseminarium på Cancerfonden.



Kunskapsspridning



Insamling

Sara Brodahl, insamlings- och marknadschef
sara.brodahl@cancerfonden.se

Rekordengagemang från privatpersoner och företag

Tack vare ett rekordstort engagemang från privatpersoner och företag, har Cancerfonden under 2014 totalt samlat in 598 miljoner kronor. Allt fler bidrar regelbundet genom att bli månadsgivare, andra har skänkt gåvor, köpt lotter, blivit stödmedlemmar eller företagsvänner.

Under året som passerat skänkte 400 000 privatpersoner tillsammans fler än en miljon gåvor till Cancerfonden. Det är ett resultat som visar vilken fantastisk vilja och vilket otroligt engagemang som finns för alla som drabbas och berörs av cancer.

Vi ser tydligt hur allt fler vill göra allt mer. Traditionella gåvoformer får sällskap av nya, och sociala medier skapar möjligheter för många att omvandla sitt engagemang till handling. Längst bak i denna årsberättelse finns en förteckning över hur man kan bidra till vår verksamhet och till svensk cancerforskning.

KAMPANJERNA FÖR OSS FRAMÅT

Cancerfonden bedriver kampanjer på många olika nivåer, och alla har samma målsättning: Att bekämpa cancer genom att sprida kunskap, väcka opinion och samla in pengar till cancerforskning.

Rosa Bandet är den största, och mest kända, av våra kampanjer. Men under 2014 har vi även genomfört kampanjer kring sommaren och julen – gemensamt för dessa är att vi använde oss av Cancerfondens ambassadörer, Ralf Edström och Pamela Andersson, för att nå ut med vårt budskap.



Vår ambassadör Pamela Andersson, som själv är drabbad av cancer, var med i vår julkampanj.

ROSA BANDET

Cancerfonden genomförde 2014 Rosa Bandet-kampanjen för tolfte året i rad. Sedan starten 2003 har kampanjen inbringat 515 miljoner kronor och samtidigt ökat kunskapen om bröstcancer. Kampanjen har utvecklats mycket positivt och årets resultat (tv-galan ej inräknad) blev en intäkt om 65 miljoner kronor. Störst intäktsökning kom från våra sponsorer och då i synnerhet från ICA som bidrog med 27 miljoner kronor.

2013 involverade vi för första gången prevention i den rosa kampanjen. Ett arbete som fortsatte även 2014. Denna gång i form av en mycket uppskattad lunchpromenad som arrangerades på fem orter i landet den 8 oktober. Syftet var att belysa möjligheten till enkel, fysisk aktivitet i vardagen.



Lunchpromenaderna på fem platser i landet, den 8 oktober, blev en uppskattad aktivitet.



Kopplingen mellan fysisk aktivitet och cancer var också ämnet för det påverkansarbete som bedrevs inom kampanjen.

TILLSAMMANS MOT CANCER

Rosa Bandet-kampanjen avslutas med tv-galan "Tillsammans mot cancer" – en kväll mot all cancer. Galan direktsändes i Sjuan, som ingår i TV4-gruppen och den kunde också ses på TV4 play.

En röd tråd genom galan var att visa att alla har en koppling till cancer.

Från artister som Mando Diao och Freda till programledarna Tilde de Paula Eby och Kristin Kaspersen. Vi fick träffa flera cancerdrabbade som berättade sin historia och forskare som visade vilket arbete som bedrivs och vilka framsteg som gjorts.

En stor nyhet i år var att vi under galan uppmanade tittarna att bli månadsgivare, i stället för att som tidigare år skänka en gåva. Månadsgivande är en av Cancerfondens viktigaste gåvoformer då det innebär regelbundna intäkter till låg kostnad.

Och resultatet blev fantastiskt. Totalt under kvällen anmälde sig fler än 20 000 personer till att bli månadsgivare, ett resultat som överträffade alla förväntningar.

Vi ser tydligt hur allt fler vill göra allt mer.

LÄS MER OM TV-GALAN PÅ NÄSTA SIDA!



Gruppen Mando Diao uppträdde på insamlingsgalan "Tillsammans mot cancer" och valde även att skänka alla intäkter från nedladdningen av låten "If I don't have you" till Cancerfonden.



Programledarna för tv-galan 2014 var Tilde de Paula Eby och Kristin Kaspersen.



FOTO: NIKLAS PALMKLINT

Årets designer, Camilla Thulin, och årets mönster presenterades den 14 september. De rosa banden, som kunde köpas hos kampanjens huvudsponsorer, sålde bättre än någonsin.

ICA slog nytt insamlingsrekord

ICA Sverige är huvudsponsor till Cancerfondens Rosa Bandet-kampanj. Företaget har sedan starten av Rosa Bandet 2003 samlat in mer än 100 miljoner kronor till cancerforskningen. 2014 bidrog de med rekordsumman 27 miljoner kronor.

LÄS OM VÅRA
ANDRA HUVUD-
SPONSORER PÅ
NÄSTA SIDA!

Anders Svensson, vd för ICA Sverige, förklarar varför företaget stödjer Rosa Bandet.

– Vi tycker att Cancerfonden gör ett viktigt arbete och gör det bra. Dessutom finns en koppling mellan mat och hälsa och därför är det naturligt för oss att stödja cancerforskningen.

Förutom intäkten från försäljning av rosa band skänkte ICA en del av försäljningen från ett antal varor under Rosa Bandet-kampanjen. Inom ICA finns ett starkt engagemang för insamlingen, såväl centralt som i butikerna där man under oktober skyltar upp för att kunderna lätt ska hitta de rosa varorna. Den ICA-film som marknadsförde Rosa Bandet på tv visades dessutom över en miljon gånger på YouTube.

– Att resultatet ökade så kraftigt 2014 berodde till stor del på vårt val av rosa varor. Förutom exempelvis frukt och grönsaker, som alltid ingått, lade vi till lax samt

mjölk i en specialdesignad rosa förpackning som väckte uppmärksamhet och sålde bra. Vi är stolta över att kunna lämna över 27 miljoner kronor till Cancerfonden och jag vill tacka både medarbetarna och kunderna som gjorde det möjligt, fortsätter Anders Svensson.

ICA:s planer för Rosa Bandet 2015 har redan startat. Det gäller exempelvis vilka varor som ska ingå och vilka aktiviteter som ska genomföras.

– Vi är mycket nöjda med samarbetet med Cancerfonden. De lägger en bra grund för att ICA:s insamlingsarbete ska fungera väl och det vill jag tacka dem för, avslutar Anders Svensson.



Anders Svensson, vd för ICA Sverige, med Kristin Kaspersen.



Mjölk i en specialdesignad rosa förpackning sålde bra.

Från vänster:
Bert Larsson,
vd XL-BYGG,
Eva Fernvall,
kommunikationsdirektör
Apoteket samt
Elisabeth Peregi,
Sverigechef Lindex



LINDEX

”Bröstcancer är en sjukdom som berör oss alla. De flesta av våra kunder och medarbetare är kvinnor, därför är kampen mot bröstcancer extra viktig för oss, och som stort modeföretag har vi möjligheten att bidra till, och informera om, den viktiga cancerforskningen.”

Elisabeth Peregi,
Sverigechef Lindex



APOTEKET

”Cancer är en sjukdom som berör oss alla. Vi som arbetar i Apoteket möter ofta drabbade och anhöriga och vi har även medarbetare som specialtillverkar cancermedicin på sjukhus runt om i landet. Eftersom vi arbetar med läkemedel och hälsa känns det självklart att bidra i kampen mot cancer – inte bara i vårt dagliga arbete utan också genom att hjälpa till att samla in pengar till forskningen.”

Ann Carlsson,
vd Apoteket



XL-BYGG

”Det finns viktigare saker i livet än verktyg, trä och byggprojekt. Kampen mot cancer är en sådan sak. De flesta av oss drabbas någon gång i livet av sjukdomen, om inte direkt så genom vänner, familj, nära och kära. Vi vill samla all den kraft som finns hos oss och göra skillnad i denna fråga som berör alltför många av våra medmänniskor.”

Erik Öhlin, marknadschef
XL-BYGG



Ett sätt att delta i kampen mot cancer är att köpa rosa produkter från våra sponsorer – några av dem ser du här ovan.

Många vill själva samla in pengar

Varje år kontaktas Cancerfonden av flera hundra privatpersoner som vill engagera sig och på olika sätt samla in pengar till organisationen. Det kan vara personer som vill genomföra tävlingar, anordna loppisar, sälja egentillverkade smycken eller skolungdomar som driver UF företag (Ung Företagsamhet).

1. Tre tjejer som vill göra skillnad. Som slutprojekt sista året på gymnasiet valde Hanna Lundin, Sofia Sjöo och Hilda Stenmalm att göra en välgörenhetsgala "Alltid mot Cancer" i samarbete med Filadelfiakyrkan i Stockholm. **2.** "Panta cancer UF" pantar företags och privatpersoners pant och skänker 50 procent av intäkterna till Cancerfonden. **3.** Efter att flera anhöriga hade drabbats av cancer ville Tove Beckman och Viktoria Ödmark göra något för cancerforskningen. De bestämde sig för att arrangera ett lopp på Sandhamn "Vem springer du för?" i juli 2014, fem kilometer runt ön.



MER INFORMATION
OM HUR DU DRIVER
EN INSAMLING
FINNS PÅ CANCER-
FONDEN.SE

20 500 ville bli månadsgivare

Under tv-galan "Tillsammans mot cancer" sökte Cancerfonden nya månadsgivare och tittarnas respons var imponerande. Björn Hellström, ansvarig för månadsgivare, förklarar varför satsningen gjordes. – Att bli månadsgivare är ett bekvämt sätt för givarna att hjälpa oss att besegra cancer. Dessutom ger du, som månadsgivare, forskningen de bästa förutsättningarna. Regelbundna gåvor håller nere våra kostnader samtidigt som forskarna mer långsiktigt kan planera sitt arbete. Om man vill får man som månadsgivare vår tidning Rädda Livet i brevlådan fyra gånger om året. Längst bak i denna årsberättelse kan du läsa om hur du blir månadsgivare.



FÖRMÄNSTAGARE TILL SVENSKA POSTKODLOTTERIET

Cancerfonden uppbär överskottsmedel som uppkommer genom lotteriets verksamhet. Tack vare den generösa utdelningen från Postkodlotteriet kan Cancerfonden komma närmare sina mål och sin vision att besegra cancer.

Rickard Sjöberg och Cancerfondens
generalsekreterare Stefan Bergh.

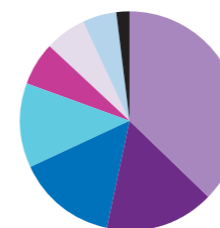


« MINNESGÅVA

Med en minnesgåva hedrar du minnet av en närstående. Din gåva bidrar också till att vi kommer ett steg närmare vårt mål – att fler ska överleva sin cancer. När du skänker en minnesgåva får du ett vackert minnesblad med en personlig hälsning.



Cancerfondens Rikslotteri är ett skraplotteri där hela överskottet går till Cancerfonden.



Fördelning av insamlade medel 2014

- Testamenten 224 mkr (192 mkr)
- Gåvor privatpersoner 96 mkr (58 mkr)
- Sponsring och Företag 87 mkr (64 mkr)
- Minnesgåvor 75 mkr (64 mkr)
- Månadsgivare 38 mkr (32 mkr)
- Cancerfondens Rikslotteri 37 mkr (36 mkr)
- Postkodlotteriet 31 mkr (31 mkr)
- Övrigt 10 mkr (28 mkr)

Siffror inom parentes visar jämförbar siffra för 2013.

Bilen såldes på auktion – 18 miljoner kronor går till svensk cancerforskning.



28,7 miljoner kronor för en röd Mercedes

Men inte vilken Mercedes som helst förstås – utan en raritet som skänktes till Cancerfonden och Alzheimerfonden av en småländsk entreprenör.

Bilen är en Mercedes Benz 500 K Roadster från 1934. Den var en av få bilar under 1930-talet som kunde nå en toppfart på 160 km/h. Givaren, som vill vara anonym, hittade den under en resa i Polen för 40 år sedan. Därefter renoverade han bilen med hjälp av hantverkare i trakten. Han tog till och med hjälp av en tandläkare för att återställa framlyktorna. Bilen såldes på en auktion sommaren 2014 för drygt 28 miljoner kronor, varav Cancerfonden fick 18 miljoner.

INGEN KOPPLING TILL CANCER

Givaren har ingen nära koppling till cancer utan valde att skänka en förmögenhet till just Cancerfonden och Alzheimerfonden efter att ha kontrollerat organisationernas administration. Han berättar om en barndom i en familj på landsbygden som inte levde i överflöd. Efter en kort skolgång kunde han, tack vare sin drivkraft, bygga upp framgångsrika företag.

FORSKNINGEN BEHÖVER PRIVAT STÖD

Givaren poängterar hur viktigt det är med forskning, men att den är eftersatt av staten.

– Det här är den bästa investeringen jag kan göra. Bilen blev till en belastning så jag är glad att jag blev av med den och att pengarna kommer till nytta.

Valde att skänka en förmögenhet till just Cancerfonden.

Professor Klas Kärre, ordförande i Cancerfondens forskningsnämnd, uppskattar naturligtvis gåvan.

– Jag får en positiv känsla i magen när jag hör att någon har skött om denna klenod i decennier och sedan bestämt sig för att ge den till ett värdefullt ändamål. Nu är det viktigt för oss på Cancerfonden att förvalta pengarna på bästa sätt.

Köparen av bilen, en amerikan, samlar just på Mercedes Benz. Och de ska vara röda.

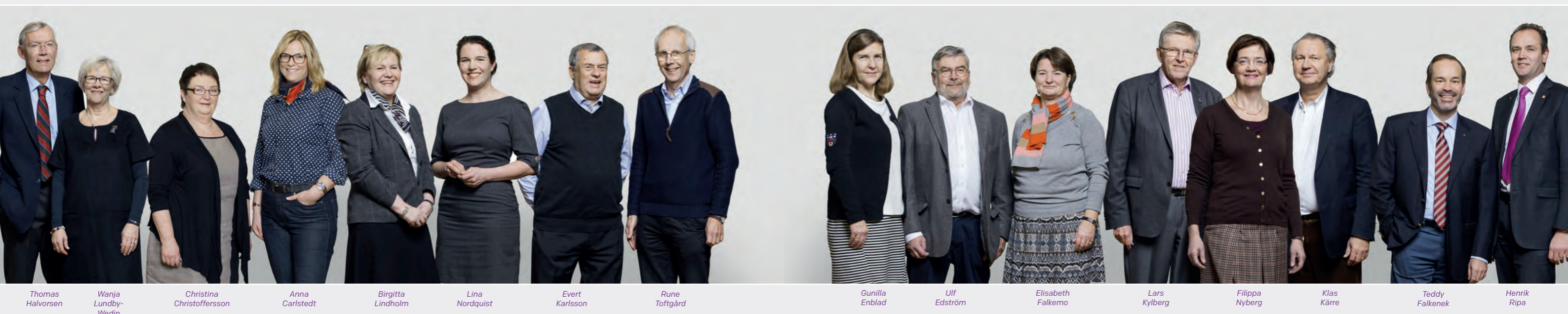
Årsredovisning 2014

Cancerfondens styrelse

FRÅN OCH MED 15 MAJ 2014

Styrelsen har haft sex sammanträden och arbetsutskottet fem sammanträden under 2014. Närvaro redovisas inom parentes för de ordinarie ledamöterna.

Ledamot som markerats med * är ny från och med huvudmannamötet den 15 maj 2014.



Thomas Halvorsen

Wanja Lundby-Wedin

Christina Christoffersson

Anna Carlstedt

Birgitta Lindholm

Lina Nordquist

Evert Karlsson

Rune Toftgård

Gunilla Enblad

Ulf Edström

Elisabeth Falkemo

Lars Kylberg

Filippa Nyberg

Klas Kärre

Teddy Falkenek

Henrik Ripa

LEDAMÖTER

Wanja Lundby-Wedin, ordförande, f d ordförande i LO (6/6)

Birgitta Lindholm, vice ordförande, biolog, klinisk projektledare (5/6)

Ulf Edström, fil kand (6/6)

Gunilla Enblad, professor (5/6)

Elisabeth Falkemo, jur kand (4/6)

Teddy Falkenek, varumärkesdirektör (6/6)

Evert Karlsson, direktör (4/6)

Lars Kylberg, direktör (5/6)

Lina Nordquist, fil dr i fysiologi, forskare (5/6)

Henrik Ripa, ordförande

kommunstyrelsen Lerum (4/6)

Rune Toftgård, professor (3/6)*

SUPPLEANTER

Anna Carlstedt, fil dr

Christina Christoffersson, specialistsjuksköterska

Filippa Nyberg, verkställande direktör

LEDAMÖTER UTAN RÖSTRÄTT

- forskningsnämndens och finansnämndens ordförande

Klas Kärre, professor

Thomas Halvorsen, direktör

ARBETSUTSKOTT

Wanja Lundby-Wedin

Birgitta Lindholm

Stefan Bergh

Klas Kärre, adjungerad

Thomas Halvorsen, adjungerad

Thord Norberg, adjungerad

VALBEREDNING FÖR STYRELSEN

Marianne af Malmborg, ordförande

Göran Edbom

Anders Ekbohm

Yvonne Ingman

Kristina Malm Jansson

REVISORER

Fredrik Sjölander, auktoriserad revisor

Birgitta Hellgren, ekonom

REVISORSSUPPLEANTER

Anders Taaler, auktoriserad revisor

Hans Löwlund, chief financial officer (CFO)

FORSKNINGSNÄMNDEN

Klas Kärre, ordförande

FINANSNÄMNDEN

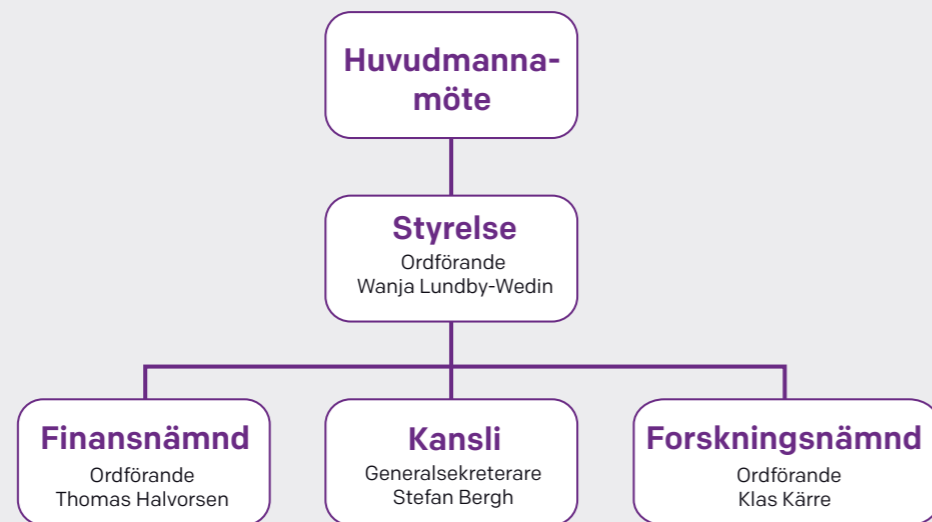
Thomas Halvorsen, ordförande

Dan Andersson

Marie Giertz

William af Sandeberg

Cancerfondens organisation



Kansliets ledningsgrupp



Stefan Bergh,
generalsekreterare



Lena Björnstad,
kommunikationschef



Sara Brodahl,
insamlings- och marknadschef



Ulrica Sundholm,
intressepolitisk chef



Anna Karlsson,
forskningsadministrativ chef



Thord Norberg,
ekonomichef



Sanna Wärn,
ansvarig strategisk samordning



Kicki Nordström,
assistent till generalsekreteraren

Förvaltningsberättelse

Styrelsen för Cancerfonden, organisationsnummer 802005-3370, avger härmed årsredovisning för verksamhetsåret 1 januari – 31 december 2014, Cancerfondens 63:e verksamhetsår.

Siffror inom parentes visar jämförbar siffra för 2013. Miljoner kronor förkortas med mkr.

ALLMÄNT OM VERKSAMHETEN

Cancerfonden – Riksföreningen mot cancer – är en fristående och ideell förening som verkar för att bekämpa cancersjukdomarna i Sverige. Det sker huvudsakligen genom att föreningen stödjer, organiserar och samordnar cancerforskning samt främjar utvecklingen av nya undersöknings-, behandlings- och omvårdnadsmetoder vid cancer.

I samma syfte bedriver och stödjer Cancerfonden upplysning om cancerforskningens mål och medel samt informerar om cancersjukdomars förebyggande, symtom och behandling. Cancerfondens medel används inte till sjukvård. Cancerfonden är en insamlingsorganisation vars verksamhet bygger på gåvor och testamenten från privatpersoner och företag. Cancerfonden får inga bidrag från staten.

Huvudmannaanorganisationer/medlemmar

Cancerfonden har 28 huvudmannaanorganisationer. Förutom dessa finns enskilda stödmedlemmar. Antalet registrerade stödmedlemmar uppgick 2014 till 18 404 (18 654).

Ordinarie huvudmannamöte hölls den 15 maj 2014 i Stockholm. Resultat- och balansräkning fastställdes och styrelsen beviljades ansvarsfrihet för 2013 års förvaltning.

Styrelsen och arbetsutskottet

Styrelsens sammansättning framgår av sidorna 30 och 31. Styrelsen har haft sex sammanträden och arbetsutskottet fem sammanträden under 2014.

Vision och mål

Cancerfondens vision är att besegra cancer. Målet är att färre ska drabbas och fler överleva. För att komma närmare visionen arbetar organisationen med forskningsfinansiering, kunskapsspridning och påverkansarbete.

Detta arbete bedrivs inom fyra målområden:

- Finansiering av den främsta forskningen
- Primärprevention – 1/3 av all cancer kan förebyggas
- Sekundärprevention – tidig upptäckt är livsviktig
- Bättre och jämlik cancervård.

Väsentliga händelser under året

- Årets totala verksamhetsintäkter på 604 mkr (511) med ett resultat efter finansnetto på 103 mkr (68) ger Cancerfonden goda förutsättningar att nå det långsiktiga målet att dela ut 500 mkr per år till cancerforskning år 2020.
- Rosa Bandet-kampanjen i oktober slog nytt rekord med 66 mkr, varav sponsorintäkterna uppgick till 50 mkr (38).
- I tv-galan ”Tillsammans mot cancer” den 27 oktober uppgav 20 500 personer att de ville bli månadsgivare till Cancerfonden. Det skulle medföra 20 mkr i ökade intäkter år 2015 om de kvarstår som månadsgivare. Det skulle innebära en ökning med cirka 40 % för månadsgivande jämfört med årets intäkter.
- Cancerfundsrapporten gavs ut för nionde gången. Rapporten ges ut årligen med syfte att vara pådrivande i för cancerområdet viktiga och relevanta frågor.
- Ett intressepolitiskt program fastställdes. Det samlar Cancerfondens viktigaste ställningstaganden och förslag för att färre ska drabbas och fler ska överleva cancer.
- Under Almedalsveckan arrangerades Cancerdagen tillsammans med regionala cancercentrum i samverkan.
- Ett forskningsseminarium ”Svensk cancerforskning – hur blir vi världsledande” med internationella föreläsare arrangerades. >>

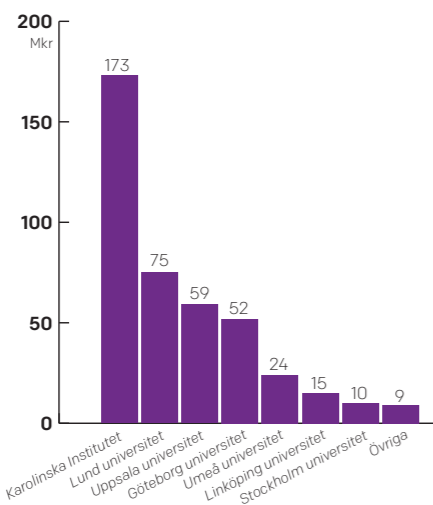
» **Väsentliga händelser efter räkenskapsårets utgång**

Den 4 februari 2015 lanserade Cancerfonden sitt nya uppprop "Nej till cancer" i samband med Världscancerdagen. Detta uppprop kommer att genomsyra kommunikationen och Cancerfondens arbete framöver.

HUR HAR ÄNDAMÅLEN FRÄMJATS

Genom att finansiera den främsta cancerforskningen har Cancerfonden medverkat till att drygt 65 % av dem som fått en cancerdiagnos överlever i dag. När Cancerfondens verksamhet startade 1951 överlevde 30 %.

Fördelning av forskningsanslag vid olika lärosäten 2014



Cancerfondens forskningsnämnd

Forskningsnämnden har av styrelsen utsetts att ansvara för anslagsutdelningen och har under 2014 haft två sammanträden. De nio prioriteringskommittéerna har haft var sitt sammanträde då man bedömt ansökningar om forskningsprojekt och forskarmånader för kliniskt verkamma. Kategorierna Planeringsgrupp och Forskarskola har bedömts av forskningsnämndens arbetsutskott. Forskningsnämndens arbetsgrupper har under året berett ansökningar inom kategorierna Senior Investigator Award, Young Investigator Award, Klinisk cancerforskartjänst (50 %) och Postdokortjänst.

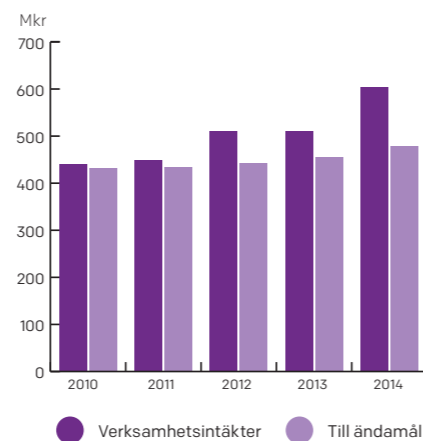
Dessutom har ansökningar om anordnande av kongress, resor (tre månader eller kortare tid) samt stipendier för vårdpersonal behandlats. Anordnande av kongress beslutas av forskningsnämndens arbetsutskott. Resor och stipendier för vårdpersonal behandlas av det vetenskapliga sekretariatet och beslutas av forskningsnämndens ordförande. Drygt 1 000 ansökningar behandlades under året.

Forskningsfinansiering

Under 2014 avsatte Cancerfondens styrelse 430 mkr (412) till svensk cancerforskning. Forskningsnämndens övergripande strategi är att fördela pengarna i nationell konkurrens till de bästa projekten. Undantagsvis görs satsningar för specifika områden.

Projektanslagen fördelades enligt följande: 50 % till grundforskning, det vill säga forskning som har betydelse för cancerens grundläggande mekanismer och därmed bärighet för samtliga kliniska forskningsinriktningar, 32 % till translationell forskning, vilket är benämning på forskning som överbryggar grundforskning och klinisk forskning, 9 % till klinisk forskning, det vill säga forskning genom studier på patienter, 6 % till epidemiologisk forskning, det vill säga forskning kring sjukdomsorsaker och riskfaktorer och 3 % till vårdforskning.

Ändamålen i förhållande till verksamhetsintäkter 2010-2014



Kunskapsspridning och påverkansarbete

Under året avsattes 50 mkr (44) till kunskapsspridning och påverkansarbete. Genom arbetet med att informera, sprida kunskap och påverka beslutsfattare främjar Cancerfonden cancerförebyggande åtgärder, tidig upptäckt av cancer och målsättningen att uppnå en bättre och jämlik cancervård.

Bland annat genomfördes följande aktiviteter:

- Cancerfondsrapporten gavs ut för nionde gången. I 2014 års upplaga var fokus bland annat på problem inom den kliniska forskningen, den framgångsrika behandlingsmetoden immunterapi och de politiska partiernas inställningar i viktiga frågor som rör cancerpolitik.
- Information och stöd gavs till cancerpatienter och närstående genom Cancerfondens informations- och stödlinje. Medicinskt legitimerad personal med lång erfarenhet av cancervård erbjuder sedan 1994 muntlig och skriftlig information om cancersjukdomar, behandlingsmetoder och andra frågor som rör cancer.
- Ett forskningsseminarium arrangerades på temat "Svensk cancerforskning – hur blir vi världsledande" i anslutning till den internationella konferensen The Swedish Cancer Research Meeting 2014.
- Tillsammans med regionala cancercentrum i samverkan arrangerades Cancerdagen i Almedalen, tre seminarier med fokus på patientens ställning, politikens inriktning samt forskningens förutsättningar.
- Tidningen Rädda Livet gavs ut fyra gånger.
- I juni 2014 genomförde Cancerfonden aktiviteten "Play in the shade" i Hagaparken i Stockholm. Det var en skuggfotbollsplan där linjerna ritades upp av solen. Ett nytt sätt att sprida kunskap om hur vi kan minska risken för hudcancer.
- Sjutton broschyrer om olika cancersjukdomar, behandlingar och känslomässiga reaktioner gavs ut.
- Cancerfondens ambassadörer Magdalena Forsberg, skidskytt och idrottsförebild; Paul Svensson, stjärnkock; Pamela Andersson, chefredaktör och sportjournalist; Ralf Edström, fotbollslegend och expertkommentator, stöttade på olika sätt Cancerfondens kunskapsspridning.

RESULTAT OCH STÄLLNING

Verksamhetsintäkter

Cancerfondens totala verksamhetsintäkter uppgick under året till 604 mkr (511), vilket är en ökning med 18 %. Att de totala intäkterna ökat betydligt beror på att Cancerfondens samtliga insamlingsområden har ökat. Testamentsförordnandena uppgick till 224 mkr (192), vilket är en ökning med 17 %. Ökningen beror främst på fler testamenterade tillgångar i form av värdepapper. Antalet inkomna ärenden uppgick till 250 (255) och andelen testamenterade fastigheter och bostadsrätter var lika många som föregående år.

Den största kampanjen under 2014 var Rosa Bandet-kampanjen med 66 mkr (66) i intäkter, varav sponsorintäkterna uppgick till 50 mkr (38). Under tv-galan "Tillsammans mot cancer" i Sjuan satsades det uteslutande på månadsgivande. Det medförde att de direkta intäkterna (inringning under tv-galan) omvandlades till återkommande intäkter i form av månadsgivande, förhoppningsvis i flera år framöver. 20 500 personer anmälde att de vill bli månadsgivare under sändningen.

Minnesgåvor är en viktig gåvoform för Cancerfonden och uppgick till 75 mkr (64) under året, en ökning med 15 %. Övriga gåvor, där bland annat webbinsamlingar, månadsgivande, mindre kampanjer och insamlingsbrev ingår, uppgick till 149 mkr (100), vilket var en ökning med 49 %. En stor del av denna ökning berodde på den stora gåvan värd 18 mkr - en Mercedes Benz 500 K Roadster från 1934 - från en privatperson (se sidan 28). Avkastningen från externa fonder och stiftelser uppgick till 15 mkr (15). Intäkterna från »

Fördelning av intäkter i miljoner kronor	2014	2013	2012
Testamenten	224	192	221
Större kampanjer	66	66	50
Minnesgåvor	75	64	61
Övriga gåvor	149	100	91
Fonder och stiftelser	15	15	13
Cancerfondens Rikslotteri	37	36	37
Postkodlotteriet	31	31	31
Medlemsavgifter	4	4	4
Övriga intäkter	3	3	3
Summa verksamhetsintäkter	604	511	511

» Cancerfondens Rikslotteri uppgick till 37 mkr (36).

Cancerfonden har varit förmånstagare i Svenska Postkodlotteriet sedan 2008. Av lotteriets utdelning till välgörenhetsorganisationer under året gick 31 mkr (31) till Cancerfonden. Medlemsavgifterna uppgick under 2014 till 4 mkr (4). Övriga intäkter uppgick till 3 mkr (3) och avser huvudsakligen intäkter för uthyrning av kontorsyta i egen fastighet och försäljning av olika informationsbroschyrer.

Kostnader

Till ändamålen avsattes 480 mkr (456) fördelat på 430 mkr (412) till området forskning och utveckling samt 50 mkr (44) till kunskapsspridning och påverkansarbete. Övriga verksamhetskostnader uppgick till 92 (85) mkr, varav insamlingskostnader 66 mkr (57) och administrationskostnader 7 mkr (9).

Ökade verksamhetskostnader var främst hänförliga till insamling, vilket beror på fler genomförda insamlingsaktiviteter och det nya uppdraget ”Nej till cancer”. Härutöver uppgick kostnader för Cancerfondens Rikslotteri till 18 mkr (19). Nettoresultatet av lotteriet blev för perioden 19 mkr (17), som har tillförts Cancerfondens verksamhet.

Kostnaderna för insamling och administration uppgick till 12,1 % (12,9) i förhållande till de totala intäkterna. Om denna kvot, det så kallade SI-talet, överstiger 25 % mister ideella organisationer rätten att inneha 90-konto enligt Svensk Insamlingskontrollens regler. Orsaken till den förbättrade kvoten var ökade intäkter samtidigt som insamlingskostnaderna ökade i mindre grad och administrationskostnaderna sjönk.

Fördelning av kostnader 2014



Cancerfondens finansnämnd

Finansnämnden har av styrelsen utsetts att ansvara för förvaltningen av placeringstillgångarna och har under året haft åtta sammanträden. Cancerfondens finansnämnd arbetar efter en placeringspolicy som varje år revideras av styrelsen. Aktieandelen får enligt placeringspolicy maximalt uppgå till 60 % av placeringstillgångarna. Försiktighet ska präglade finansnämndens förvaltning. I policy framgår bland annat att placeringar inte får ske i värdepapper som utgivits av tobaksbolag. Dessutom ska placeringar undvikas i bolag med betydande ägarintressen i tobaksbolag.

Fondinvesteringar (eller eventuella direkta aktieinvesteringar) får endast göras i fonder som har en etisk inriktning (SRI). Investeringar ska endast ske i företag som följer ILO:s kärnkonventioner och OECD:s riktlinjer för multinationella företag. Detta gäller även diskretionära uppdrag. Förvaltarna ska årligen redovisa efterlevnaden av de etiska riktlinjerna till finansnämnden. Finansnämnden arbetar med aktiv förvaltning huvudsakligen genom indexportföljer, men också genom diskretionär portföljförvaltning.

Tillgångsfördelning 2014



Marknadsvärdet för placeringstillgångarna uppgick till 2 222 mkr (2 024) vid årets utgång och fördelningen på olika tillgångsslag framgår av diagram. Avkastningen för placeringstillgångarna under 2014 uppgick till 9,8 % (12,0), vilket överträffade Morningstars genomsnitt för såväl försiktiga som flexibla svenska blandfonder. För femårsperioden 2010 till 2014 ökade marknadsvärdet för placeringstillgångarna med 35,7 %, vilket överträffade genomsnittet för alla svenska blandfonder exklusive generationsfonder.

Resultat av finansiella investeringar

Resultatet från de finansiella investeringarna uppgick till 72 mkr (99), varav kostnaderna för förvaltningen uppgick till 1,6 mkr (1,6). Jämfört med 2013 var ränteintäkterna 4 mkr lägre och uppgick till 10 mkr (14), beroende på sjunkande marknadsräntor. Utdelningarna var 2 mkr högre och uppgick till 9 mkr (7), beroende dels på ökade utdelningar i enskilda bolag, dels på att aktieandelen av placeringstillgångarna var högre under utdelningsperioden 2014 jämfört med föregående år. Realisationsresultatet är 26 mkr lägre, 53 mkr (79). Minskningen beror på att finansnämnden gjort färre förändringar främst av aktieinnehavet, vilket medförde lägre realisationsvinster. Per den 31 december 2014 översteg marknadsvärdet, på de finansiella tillgångarna, det bokförda värdet med 311 mkr (182).

Avkastning Cancerfondens placeringstillgångar med jämförelser

År	Cancerfonden	Svenska blandfonder defensiva (Morningstar)
2014	9,8 %	6,7 %
2010-14	35,7 %	21,3 %

Årets resultat

Årets resultat uppgick till 103 mkr (68). Cancerfondens resultat för året var betydligt bättre än för 2013 främst beroende på de högre intäkterna.

FINANSIERING

Cancerfonden har haft en mycket god finansiell utveckling de senaste fem åren (se tabell sidan 41). Verksamhetsresultatet har förbättrats med 125 mkr och resultatnivån de senaste tre åren ligger stadigt på en nivå högre än de föregående åren. Under samma period har placeringstillgångarnas värde stigit med drygt 20 % till 2 222 mkr på grund av en gynnsam utveckling på finansmarknaden, främst de senaste två åren. Cancerfondens starka finansiella ställning innebär att det inte finns några finansiella skulder i balansräkningen i form av lån eller leasingavtal.

Cancerfondens uppgift är långsiktig. Placeringsstillgångarna är ett buffertkapital vars främsta uppgift är att säkerställa Cancerfondens såväl bindande som planerade forskningsåtaganden samt en tillfredsställande kommunikationsverksamhet på lång sikt. Dessutom ska buffertkapitalet överbrygga påfrestningar i verksamheten och ogynnsamma värdeförändringar på fondförmögenheten.

Målet på kort sikt är att varje år åtminstone inflationsskyddade Cancerfondens bidrag till ändamålen (forskningsfinansiering, kunskapsspridning och påverkansarbete) och i vart fall undvika anslagsminskningar. Forskningsfinansiering är en mycket långsiktig och grannlaga uppgift, särskilt för en stor aktör inom medicinsk forskning. Formellt beviljas anslag oftast på tre år, men åtagande på upp till sex år förekommer.

Buffertkapitalets storlek utgör grunden för den årliga budgetprocessen där anslagsnivån för nästkommande verksamhetsår fastställs. Om nivån på verksamhetsresultatet blir bestående och buffertkapitalet inte drabbas av stora värdeminskningar, så bör forskningsanslagen framöver kunna höjas i en inte oväsentligt högre takt än de senaste fem åren.

Resultaträkning

Tkr	Not	2014	2013
Verksamhetsintäkter			
Medlemsavgifter		3 685	3 919
Gåvor	1	560 828	468 578
Nettoomsättning	1	339	789
Cancerfondens Rikslotteri		37 479	36 207
Övriga intäkter	2	1 938	1 939
Summa verksamhetsintäkter		604 269	511 432
Verksamhetskostnader			
	3, 8, 9, 10 & 17		
Forskningsfinansiering	4	-429 896	-412 151
Kunskapspridning och påverkansarbete	5	-49 948	-44 122
Insamlingskostnader		-66 177	-57 170
Cancerfondens Rikslotteri		-18 370	-19 195
Administrationskostnader		-7 462	-8 950
Summa verksamhetskostnader		-571 853	-541 588
Verksamhetsresultat		32 416	-30 156
Resultat från finansiella investeringar			
Resultat från finansiella anläggningstillgångar	6	71 851	99 732
Övriga ränteintäkter och liknande resultatposter		526	423
Övriga räntekostnader och liknande resultatposter	7	-1 568	-1 505
Summa resultat från finansiella investeringar		70 809	98 650
Årets resultat		103 225	68 494

Balansräkning

Tkr	Not	2014-12-31	2013-12-31
Tillgångar			
Anläggningstillgångar			
Immateriella anläggningstillgångar			
- Aktiverade utgifter, system	8	5 117	3 364
Materiella anläggningstillgångar			
- Byggnad	9	54 278	54 297
- Inventarier	10	1 206	726
Finansiella anläggningstillgångar			
- Aktier och aktiefonder	11	691 570	545 804
- Obligationer och andra räntebärande värdepapper	11	865 951	843 879
Summa anläggningstillgångar		1 618 122	1 448 070
Omsättningstillgångar			
Kortfristiga fordringar			
- Kundfordringar		8 597	7 576
- Övriga fordringar		13 343	11 049
- Förutbetalda kostnader och upplupna intäkter	12	43 297	48 900
Kortfristiga placeringar	13	39 998	15 810
Kassa och bank	18	453 483	525 952
Summa omsättningstillgångar		558 718	609 287
Summa tillgångar		2 176 840	2 057 357
Eget kapital och skulder			
Eget kapital			
	14, 15		
- Långsiktig forskningsreserv		896 600	849 900
- Balanserat kapital		742 715	720 921
- Årets resultat		103 225	68 494
Summa eget kapital		1 742 540	1 639 315
Kortfristiga skulder			
- Leverantörsskulder		7 206	11 042
- Beviljade icke utbetalade FoU-anslag		416 874	400 357
- Övriga skulder		967	873
- Upplupna kostnader och förutbetalda intäkter	16	9 253	5 770
Summa kortfristiga skulder		434 300	418 042
Summa eget kapital och skulder		2 176 840	2 057 357
- Ställda säkerheter		Inga	Inga
- Ansvarförbindelser		Inga	Inga

Kassaflödesanalys

Tkr	Not	2014	2013
Den löpande verksamheten			
Resultat efter finansnetto	6,7	103 225	68 494
Avskrivningar		3 775	2 368
<i>Kassaflöde från den löpande verksamheten före förändringar av rörelsekapital</i>		<i>107 000</i>	<i>70 862</i>
Ökning (-)/Minskning (+) av kundfordringar		-1 021	15 883
Ökning (-)/Minskning (+) av fordringar		3 309	-8 933
Ökning (+)/Minskning (-) av leverantörsskulder		-3 835	5 255
Ökning (+)/Minskning (-) av skulder		20 093	11 626
Kassaflöde från den löpande verksamheten		125 546	94 693
Investeringsverksamheten			
Förvärv av immateriella/ materiella anläggningstillgångar		-5 989	-420
Placeringar i finansiella anläggningstillgångar		-777 703	-639 107
Avyttring av finansiella anläggningstillgångar		609 865	414 133
Ökning/minskning av kortfristiga finansiella placeringar		-24 188	75 884
Kassaflöde från investeringsverksamheten		-198 015	-149 510
Ökning(+)/Minskning(-) av likvida medel		-72 469	-54 817
Likvida medel vid årets början		525 952	580 769
Likvida medel vid årets slut	18	453 483	525 952

Fem år i sammandrag

Tkr	2014	2013	2012	2011	2010
Verksamhetsintäkter					
Gåvor inklusive lotteri	598 307	504 785	503 770	442 699	433 951
Medlemsavgifter och övriga intäkter	5 962	6 647	6 995	7 054	5 803
Summa verksamhetsintäkter	604 269	511 432	510 765	449 753	439 754
Verksamhetskostnader					
Forskningsfinansiering	-429 896	-412 151	-403 591	-393 814	-385 328
Kunskapsspridning och påverkansarbete	-49 948	-44 122	-39 813	-40 432	-46 658
Insamlingskostnader	-66 177	-57 170	-68 725	-72 379	-69 071
Lotterier	-18 370	-19 195	-21 595	-20 939	-20 517
Administrationskostnader	-7 462	-8 950	-10 992	-11 890	-11 310
Summa verksamhetskostnader	-571 853	-541 588	-544 716	-539 454	-532 884
Verksamhetsresultat	32 416	-30 156	-33 951	-89 701	-93 130
Resultat från finansiella investeringar	70 809	98 650	64 086	63 009	95 395
Årets resultat	103 225	68 494	30 135	-26 692	2 265
Eget kapital	1 742 540	1 639 315	1 570 822	1 540 688	1 567 380

Vid övergången till K₃-regelverket har jämförelseåret 2013 räknats om i enlighet med de nya redovisningsprinciperna som om K₃ hade tillämpats även år 2013. Följaktligen har inte någon omräkning skett för åren 2010 till 2012.

Redovisningsprinciper

ALLMÄNNA REDOVISNINGSPRINCIPER

Årsredovisningen har upprättats enligt årsredovisningslagen, BFNAR 2012:1 (K3) och FRIIs Styrande riktlinjer för årsredovisning.

Övergång till K3-regelverket innebär byte av redovisningsprincip. Bytet av redovisningsprincip har inneburit att jämförelseåret 2013 räknats om i enlighet med de nya redovisningsprinciperna som om K3 hade tillämpats även år 2013. Det är första gången som årsredovisningen upprättats enligt K3.

Följande redovisnings- och värderingsprinciper har ändrats vid övergången till K3:

Avskrivningar av fastighet sker numera enligt så kallad komponentavskrivning. Fastighetens anskaffningsvärde har fördelats på dessa komponenter. Komponenterna skrivs av separat över deras nyttjandeperiod.

VERKSAMHETSINTÄKTER

Intäktsredovisning

Intäkter redovisas till verkligt värde av vad som erhållits eller kommer att erhållas. Gåvor i form av kontanter redovisas till nominellt belopp. Gåvor som utgörs av annat än kontanta medel värderas till marknadsvärdet vid gåvotillfället. För fastigheter används aktuellt taxeringsvärde eller marknadsvärde.

Intäkter i form av gåvor intäktsförs när gåvan sakrättsligt är genomförd. Cancerfonden har inga intäkter som klassificeras som bidrag.

Gåva

Som gåvor räknas mottagna gåvor från allmänhet och företag samt sponsring. Till gåvor räknas även intäkter från testamenten och donationer, avkastning från stiftelser samt medel insamlade via galor och andra aktiviteter anordnade av organisationen. Med gåva avses tillgång som lämnats utan krav på ekonomisk motprestation.

Medlemsavgifter

Medlemsavgifter omfattar gjorda inbetalningar för medlemskap i Cancerfonden – Riksföreningen mot cancer.

Övriga intäkter

Övriga intäkter inkluderar mindre försäljningsintäkter, främst avseende informationsmaterial samt hyresintäkter av den externt uthyrda delen av Cancerfondens fastighet.

VERKSAMHETSKOSTNADER

Gemensamma kostnader, som exempelvis lokalkostnader, systemstöd och allmänna kontorskostnader, har fördelats mellan ändamåls-, insamlings- och administrationskostnader efter medelantal anställda.

Ändamålskostnader

Kostnader som har direkt syfte att uppfylla Cancerfondens stadgar klassificeras som ändamålskostnader. Hit räknas posterna forskningsfinansiering, kunskapspridning och påverkansarbete i resultaträkningen. Kostnader för administration, som uppstår som en direkt följd av en aktivitet eller ett projekt inom ändamålet, räknas också som ändamålskostnader. Den administrativa hanteringen vid beviljande av forskningsanslag är ett exempel på en sådan kostnad. Ändamålskostnaderna inkluderar inte bara anslag till forskning utan också kostnader för informationspridning, löner och sociala avgifter, utrustning och andra kostnader direkt hänförliga till ändamålet.

När Cancerfonden har förpliktigt sig att utföra en viss åtgärd gentemot tredje man bokförs detta som en kostnad. För forskningsanslag uppkommer en förpliktelse när forskningsnämnden fattat beslut om anslag och detta meddelats mottagaren.

Insamlingskostnader

Insamlingskostnader är sådana kostnader vars syfte är att generera externa intäkter. Här ingår till exempel kostnader för annonser, reklam och tackbrev, men också kostnader för löner och sociala avgifter för den personal som arbetar med insamlingsverksamheten. Hit räknas också kostnader för varumärkesbyggande.

Administrationskostnader

Administrationskostnader avser medel som använts för att administrera Cancerfonden. Ett visst mått av administration är ett led i att säkerställa en god kvalitet på Cancerfondens interna kontroll och rapportering, såväl externt som internt.

Personalkostnader

Ersättningar till anställda i form av löner, sociala avgifter och liknande kostnadsförs i takt med att de anställda utför tjänster. Pensionsförpliktelser klassificeras som avgiftsbestämda och redovisas som kostnad det år pensionen tjänas in.

Avsättningar

En avsättning redovisas när Cancerfonden har ett legalt eller informellt åtagande som en följd av inträffade händelser och där Cancerfonden förväntar sig att en utbetalning kommer att krävas för att reglera åtagandet samt att en tillförlitlig uppskattning av beloppet kan göras. Avsättningen värderas till den bästa uppskattningen av det belopp som kommer att behöva erläggas.

TILLGÅNGAR OCH SKULDER

Tillgångar och skulder har värderats till anskaffningsvärde om inte annat anges.

Donerade tillgångar

Tillgångar, främst fastigheter, aktier och andra värdepapper som doneras till Cancerfonden, värderas till verkligt värde vid gåvotillfället. Gåvan redovisas som en omsättningstillgång om tillgången ska avyttras snarast möjligt. Om syftet är att behålla tillgången redovisas den som en materiell eller finansiell anläggningstillgång. Intäkten redovisas i posten Insamlade medel.

Finansiella anläggningstillgångar

Långfristiga innehav av aktier och andelar och andra räntebärande instrument värderas till det

lägsta av anskaffningsvärdet och verkligt värde.

Portföljmetoden tillämpas, det vill säga nedskrivningar görs inte för enskilda placeringar, om inte det verkliga värdet för hela aktieportföljen är lägre än anskaffningsvärdet.

Obligationer förvärvade i syfte att innehållas till inlösen värderas vid förvärvet till anskaffningsvärdet. Skillnaden mellan anskaffningsvärde och inlösenvärde periodiseras så att den effektiva räntan vid förvärvet är konstant över innehavstiden. Övriga obligationer värderas till anskaffningsvärdet.

Fordringar

Fordringar har efter individuell värdering tagits upp till belopp varmed de beräknas inflyta.

Immateriella anläggningstillgångar

Immateriella anläggningstillgångar avser externa kostnader för utveckling av datorprogram. Dessa utgifter aktiveras från och med när systemet tages i bruk, värderas till anskaffningsvärde och skrivs av linjärt över bedömd nyttjandeperiod, som uppgår till tre eller fem år.

Materiella anläggningstillgångar

Materiella anläggningstillgångar värderas till anskaffningsvärde och minskas med avskrivningar enligt K3. Avskrivningar av fastighet sker numera enligt så kallad komponentavskrivning. Fastighetens anskaffningsvärde har fördelats på dessa komponenter. Komponenterna skrivs av separat över deras nyttjandeperiod. Jämförelseåret 2013 har räknats om i enlighet med K3. Följande avskrivningstid på komponenter tillämpas byggnads- och markinventarier fem år: stomme 100 år, yttertak 50 år, fasad 50 år, fönster 50 år, våtutrymmen 40 år, innertak inklusive piazzan 50 år, elinstallationer 50 år, rörinstallationer, stammar (VVS) 50 år, hiss 40 år, ventilation och styr 30 år, kylanläggning 30 år, övrigt 25 år och hyresgästpassningar fem år.

Kassaflödesanalys

Kassaflödesanalysen upprättas enligt den indirekta metoden, det vill säga den utgår från verksamhetsresultatet. Det redovisade kassaflödet omfattar endast transaktioner som medför in- eller utbetalningar. Som likvida medel klassificeras endast kassa- och banktillgodohavanden.

Noter

(Tkr)

NOT 1. GÄVOR		
	2014	2013
<i>Insamlade medel</i>		
Gåvor från allmänheten	203 583	166 607
Testamentsförordnanden från allmänheten	223 800	192 396
Företag	87 061	63 838
Andra organisationer (Postkodlotteriet)	31 000	31 100
Externa stiftelser och fonder	15 384	14 637
Försäljning och övriga intäkter	339	789
Summa gåvor	561 167	469 367

NOT 2. ÖVRIGA INTÄKTER		
	2014	2013
Fastighetsintäkter	1 938	1 939
Summa övriga intäkter	1 938	1 939

NOT 3. ANSTÄLLDA OCH PERSONALKOSTNADER		
	2014	2013
Löner och andra ersättningar		
Styrelse	401	380
Generalsekreterare	1 222	1 221
Arvoden	3 215	3 229
Övriga anställda	24 712	22 813
Summa löner och andra ersättningar	29 550	27 643
Sociala kostnader (varav pensionskostnader)	13 523 (3 571)	12 527 (3 314)
Summa	43 073	40 170

Av pensionskostnaderna avser 368 tkr (375 tkr) Cancerfondens generalsekreterare.

Vid uppsägning från arbetsgivarens sida är uppsägningstiden 18 månader för generalsekreteraren. För övriga anställda gäller lagen om anställningsskydd. Cancerfonden tillämpar inte avgångsvederlag.

Medelantalet anställda		
	2014	2013
Kvinnor	44	43
Män	12	12
Summa	56	55

Könsfördelning inom Cancerfondens styrelse och ledning

I styrelsen är fördelningen av ledamöter 6 kvinnor och 5 män, suppleanterna är 2 kvinnor och 1 man. Ledningsgruppen består av 6 kvinnor och 2 män.

NOT 4. FORSKNINGSFINANSIERING		
	2014	2013
Forskningsanslag, bidrag och stipendier i Sverige	415 510	396 862
Nordisk verksamhet (Nordiska Cancerunionen, NCU)	0	989
Internationell verksamhet (UICC och EORTC)	1 025	985
Forskningsadministration	13 361	13 315
Summa	429 896	412 151

NOT 5. OPINIONSILDNING OCH KUNSKAPSSPRIDNING		
	2014	2013
Informationskampanjer och -material	48 665	44 018
Internationellt samarbete (UICC + Nordiska Cancerunionen, NCU)	1 283	104
Summa	49 948	44 122

NOT 6. RESULTAT FRÅN FINANSIELLA ANLÄGGNINGSTILLGÅNGAR		
	2014	2013
Ränteintäkter	9 915	13 809
Utdelningar	8 631	6 646
Realisationsresultat vid avyttring av värdepapper	53 305	79 277
Summa	71 851	99 732

NOT 7. ÖVRIGA RÄNTEKOSTNADER OCH LIKANDE RESULTATPOSTER		
	2014	2013
Förvaltningskostnader	1 566	1 494
Räntekostnader och övriga finansiella kostnader	2	11
Summa	1 568	1 505

NOT 8. AKTIVERADE UTGIFTER, SYSTEM		
	2014-12-31	2013-12-31
Akkumulerat anskaffningsvärde vid årets början	20 445	20 445
Årets förvärv	4 197	-
Akkumulerat anskaffningsvärde vid årets slut	24 642	20 445
Akkumulerade avskrivningar vid årets början	-17 081	-14 637
Årets avskrivningar	-2 444	-2 444
Akkumulerade avskrivningar vid årets slut	-19 525	-17 081
Utgående restvärde enligt plan	5 117	3 364

NOT 9. BYGGNAD

	2014-12-31	2013-12-31
<i>Tomträtten Österbotten 6, Stockholm</i>		
Ackumulerat anskaffningsvärde vid årets början	76 712	76 712
Årets förvärv	854	-
Ackumulerat anskaffningsvärde vid årets slut	77 566	76 712
Ackumulerade avskrivningar vid årets början	-22 415	-20 194
Årets avskrivningar	-873	-2 221
Ackumulerade avskrivningar vid årets slut	-23 288	-22 415
Utgående restvärde enligt plan	54 278	54 297
<i>Fastigheten har inte åsatts något taxeringsvärde</i>		

NOT 10. INVENTARIER

	2014-12-31	2013-12-31
Ackumulerat anskaffningsvärde vid årets början	10 154	9 734
Förvärv under året	937	420
Utrangeringar under året	0	0
Ackumulerat anskaffningsvärde vid årets slut	11 091	10 154
Ackumulerade avskrivningar vid årets början	-9 428	-9 062
Årets avskrivningar	-457	-366
Årets utrangeringar	0	0
Ackumulerade avskrivningar vid årets slut	-9 885	-9 428
Utgående restvärde enligt plan	1 206	726

NOT 11. FINANSIELLA ANLÄGGNINGSTILLGÅNGAR

	2014-12-31	2013-12-31
Ackumulerat anskaffningsvärde vid årets början	1 389 683	1 164 709
Förvärv under året	777 703	639 107
Försäljningar under året	-609 865	-414 133
Ackumulerat anskaffningsvärde vid årets slut	1 557 521	1 389 683
Redovisat värde vid årets slut	1 557 521	1 389 683
Aktier och aktiefonder		
Svenska aktier och aktiefonder	349 978	303 603

Not 11. Forts.

Utländska aktier och aktiefonder	341 592	242 201
Summa aktier och aktiefonder	691 570	545 804
Obligationer och andra räntebärande värdepapper		
Svenska obligationer och andra räntebärande värdepapper	844 827	827 828
Utländska obligationer och andra räntebärande värdepapper	21 124	16 051
Summa obligationer och andra räntebärande värdepapper	865 951	843 879
Summa finansiella anläggningstillgångar	1 557 521	1 389 683
Marknadsvärde	1 893 535	1 571 866

För specifikation av värdepappersinnehav se bilaga 1.

NOT 12. FÖRUTBETALDA KOSTNADER OCH UPPLUPNA INTÄKTER

	2014-12-31	2013-12-31
Upplupna ränteintäkter	826	1 069
Övriga poster	42 471	47 831
Summa	43 297	48 900

NOT 13. FÖRUTBETALDA KOSTNADER OCH UPPLUPNA INTÄKTER

	2014-12-31	2013-12-31
Kortfristiga placeringar		
Statsskuldväxlar och likviditetsfonder	25 008	124
Fastigheter under försäljning	14 990	15 686
Summa kortfristiga placeringar	39 998	15 810
Marknadsvärde för statsskuldväxlar och likviditetsfonder	25 008	124

För specifikation av värdepappersinnehav se bilaga 1.

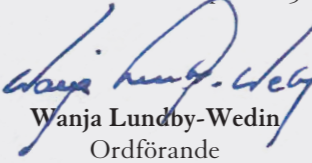
NOT 14. EGET KAPITAL I INGÅNGSBALANSRÄKNINGEN

	Långsiktig forskningsreserv	Balanserat kapital	Årets resultat	Totalt
Enligt fastställd balansräkning 2012-12-31	837 100	703 588	30 133	1 570 821
<i>Effekter av byte av redovisningsprincip BFNAR 2012:1 (BR)</i>				
Justerade ingående balans efter byte av redovisningsprincip 2013-01-01	837 100	703 588	30 133	1 570 821
<i>Effekter av byte av redovisningsprincip BFNAR 2012:1 (RR) - ändrad avskrivning fastighet på grund av komponentavskrivning</i>			2 662	2 662
Föregående års resultat		30 133	-30 133	0
Omfördelning av ändamålsbestämda medel	12 800	-12 800		0
Årets resultat enligt fastställd resultaträkning			65 832	65 832
Utgående balans 2013-12-31	849 900	720 921	68 494	1 639 315

Vi som företräder Cancerfonden

Vi, som företräder Cancerfonden, riktar ett varmt tack till alla som bidrar till vår verksamhet. Vi gör vårt yttersta för att använda Cancerfondens resurser i enlighet med de syften som gäller för verksamheten så att vi även i fortsättningen ska kunna påräkna ett starkt stöd från svenska folket för vårt arbete.

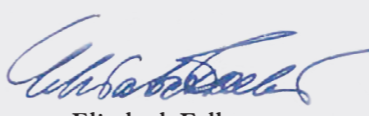
Stockholm den 8 april 2015

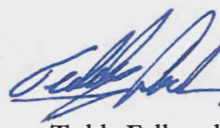

Wanja Lundby-Wedin
Ordförande


Birgitta Lindholm
vice ordförande


Ulf Edström


Gunilla Enblad


Elisabeth Falkemo


Teddy Falkenek


Evert Karlsson


Lars Kylberg



Lina Nordquist



Henrik Ripa


Rune Toftgård


Klas Kärre
Ordförande
Forskningsnämnden


Stefan Bergh
Generalsekreterare


Thomas Halvorsen
Ordförande
Finansnämnden


Fredrik Sjölander
Auktoriserad revisor


Birgitta Hellgren
Ekonom

Vår revisionsberättelse har avgivits den 10 april 2015.

NOT 15. EGET KAPITAL

	Långsiktig forskningsreserv	Balanserat kapital	Årets resultat	Totalt
Ingående balans 2014-01-01	849 900	720 921	68 494	1 639 315
Föregående års resultat		68 494	-68 494	0
Omfördelning av ändamålsbestämda medel	46 700	-46 700		0
Årets resultat			103 225	103 225
Utgående balans 2014-12-31	896 600	742 715	103 225	1 742 540
Långsiktig forskningsreserv består av:				
Forskningsbeviljningsram för år 2015	425 000			
Forskningsbeviljningsram för år 2016	446 000			
Rekommenderade anslag för år 2017-2019	25 600			
Summa långsiktig forskningsreserv	896 600			

NOT 16. UPPLUPNA KOSTNADER OCH FÖRUTBETALDA INTÄKTER

	2014-12-31	2013-12-31
Personalrelaterade kostnader	3 218	3 291
Övriga poster	6 035	2 479
Summa upplupna kostnader och förutbetalda intäkter	9 253	5 770

NOT 17. ARVODE OCH KOSTNADERSÄTTNING TILL REVISORER

	2014	2013
Revisionsarvode, KPMG AB	354	426
Arvode för revisionsnära konsulttjänster, KPMG AB		
Arvode för skattekonsultationer, KPMG AB		
Arvode för övriga uppdrag, KPMG AB		
Summa arvode och kostnadsersättning till revisorer	354	426

NOT 18. LIKVIDA MEDEL

	2014	2013
Kassamedel	9	15
Banktillgodohavanden	97 445	137 288
Kortfristiga placeringar, jämställda med likvida medel	356 029	388 649
Summa likvida medel	453 483	525 952

Revisionsberättelse

Till huvudmannamötet i Cancerfonden – Riksföreningen mot cancer. Organisationsnummer 802005-3370

RAPPORT OM ÅRSREDOVISNINGEN

Vi har utfört en revision av årsredovisningen för Cancerfonden för år 2014. Föreningens årsredovisning ingår i den tryckta versionen av detta dokument på sidorna 33-49.

Styrelsens och generalsekreterarens ansvar för årsredovisningen

Det är styrelsen och generalsekreteraren som har ansvaret för att upprätta en årsredovisning som ger en rättvisande bild enligt årsredovisningslagen och för den interna kontroll som styrelsen och generalsekreteraren bedömer är nödvändig för att upprätta en årsredovisning som inte innehåller väsentliga felaktigheter, vare sig dessa beror på oegentligheter eller på fel.

Revisorns ansvar

Vårt ansvar är att uttala oss om årsredovisningen på grundval av vår revision. Vi har utfört revisionen enligt International Standards on Auditing och god revisionsssed i Sverige. Dessa standarder kräver att vi följer yrkesetiska krav samt planerar och utför revisionen för att uppnå rimlig säkerhet att årsredovisningen inte innehåller väsentliga felaktigheter.

En revision innefattar att genom olika åtgärder inhämta revisionsbevis om belopp och annan information i årsredovisningen. Revisorn väljer vilka åtgärder som ska utföras, bland annat genom att bedöma riskerna för väsentliga felaktigheter i årsredovisningen, vare sig dessa beror på oegentligheter eller på fel. Vid denna riskbedömning beaktar revisorn de delar av den interna kontrollen som är relevanta för hur föreningen upprättar årsredovisningen för att ge en rättvisande bild i syfte att utforma granskningsåtgärder som är ändamålsenliga med hänsyn till omständigheterna, men inte i syfte att göra ett uttalande om effektiviteten i föreningens interna kontroll. En revision innefattar också en utvärdering av ändamålsenligheten i de redovisningsprinciper som har använts och av rimligheten i styrelsens och generalsekreterarens uppskattningar i redovisningen, liksom en utvärdering av den övergripande presentationen i årsredovisningen.

Vi anser att de revisionsbevis vi har inhämtat är tillräckliga och ändamålsenliga som grund för vårt uttalande.

Uttalande

Enligt vår uppfattning har årsredovisningen upprättats i enlighet med årsredovisningslagen och ger en i alla väsentliga avseenden rättvisande bild av Cancerfondens finansiella ställning per den 31 december 2014 och av

dess finansiella resultat och kassaflöden för året enligt årsredovisningslagen. Förvaltningsberättelsen är förenlig med årsredovisningens övriga delar.

RAPPORT OM ANDRA KRAV ENLIGT LAGAR OCH ANDRA FÖRFATTNINGAR SAMT STADGAR

Utöver vår revision av årsredovisningen har vi även utfört en revision av styrelsens och generalsekreterarens förvaltning för Cancerfonden för år 2014.

Styrelsens och generalsekreterarens ansvar

Det är styrelsen och generalsekreteraren som har ansvaret för förvaltningen.

Revisorns ansvar

Vårt ansvar är att med rimlig säkerhet uttala oss om förvaltningen på grundval av vår revision. Vi har utfört revisionen enligt god revisionsssed i Sverige.

Som underlag för vårt uttalande om ansvarsfrihet har vi utöver vår revision av årsredovisningen granskat väsentliga beslut, åtgärder och förhållanden i föreningen för att kunna bedöma om någon styrelseledamot och generalsekreteraren har företagit någon åtgärd eller gjort sig skyldig till försummelse som kan föranleda ersättningskyldighet.

Vi anser att de revisionsbevis vi har inhämtat är tillräckliga och ändamålsenliga som grund för vårt uttalande.

Uttalande

Vi tillstyrker att huvudmannamötet beviljar styrelsens ledamöter och generalsekreteraren ansvarsfrihet för räkenskapsåret.

Stockholm den 10 april 2015

Fredrik Sjölander

Auktoriserad revisor, KPMG AB

GRANSKNINGSRAPPORT FRÅN FÖRTROENDEVALD REVISOR

Jag har ställt frågor kring förvaltningen av föreningen och dess stiftelser och fått tillfredsställande svar. Jag har tagit del av rapporteringen från min medrevisor och delar uppfattningen att bokföringen är i god ordning och att årsredovisningen är upprättad enligt god redovisningssed. Därmed kan jag tillstyrka att styrelse och generalsekreterare beviljas ansvarsfrihet för räkenskapsåret 2014.

Stockholm den 10 april 2015

Birgitta Hellgren

Förtroendevald revisor

Bilaga 1. Värdepapper

	Volym	2014-12-31 Bokfört värde	2014-12-31 Marknadsvärde
Svenska aktier och aktieinstrument			
Bank och finans			
Data			
Nordea	1 540	142	140
SEB A	1 768	176	176
Swedbank A	345	67	67
Fastighet och bygg			
Byggmästare Anders J Ahlström	158 300	9 181	9 181
D Carnegie & Co AB	621 675	26 452	28 224
NCC B	200	49	49
Sagax preferensaktie	585 000	13 586	21 060
Handel			
Cloetta B	476 000	9 361	10 758
Hennes & Mauritz B	425	139	139
Mekonomen B	67 692	12 090	13 809
MQ Holding AB	255 513	4 511	8 815
Investmentbolag			
Ratos Preferensaktie C	1 985	3 641	3 732
Kemi & Läkemedel			
Bactiguard B	239 848	6 919	4 125
Meda A	205	22	23
Moberg Pharma AB	91 700	3 030	3 485
Kraft			
Lundin Petroleum AB	300	34	34
Skogsindustri			
Sv Cellulosa B	200	34	34
Tjänsteföretag			
Axis AB	200	40	40
Kambi Group B	100	7	8
SAS Preferensaktie	21 600	10 800	8 942
Telia Sonera	1 000	51	50
Verkstadsindustri			
Atlas Copco A	300	67	66
Atlas Copco B	57 600	9 284	11 572
Autoliv inc	11 300	5 121	9 464
Electa B	51 300	3 960	4 089
Ericsson B	1 200	115	113
Hexagon B	200	49	48
Sandvik AB	80 300	8 274	6 135
Trelleborg B	35 100	4 503	4 633
Volvo B	70 600	6 213	5 980
Övriga			
Hexatronic Scandinavia AB	167 600	2 853	3 419
Summa svenska aktier		140 771	158 410

	Volym	2014-12-31 Bokfört värde	2014-12-31 Marknadsvärde
Svenska aktiefonder			
Nordea Allemansfond Alfa	11	9	9
Nordea Spara Trean	31	8	8
OMX 30 Future 150116	784	-882	-882
SEB Sverige Småbolagsfond	1 791	57	57
SHB Sverige Index Criteria	1 527 541	194 784	301 644
Skandia Cancerfond	133 570	15 231	18 225
Summa svenska aktiefonder		209 207	319 061
Summa svenska aktier och aktiefonder		349 976	477 471
Utländska aktier			
ABB Ltd	150	25	25
Amadeus IT holding	36 946	7 350	11 538
American Intl Group	14 100	4 416	6 160
Etrion	1 918 000	7 960	4 526
Lassila & Tikanoja OYJ	37 400	3 472	5 345
Sabre Corp SHS	28 007	3 542	4 428
The Walt Disney Co	11 000	7 234	8 082
Tieto OYJ	8	2	2
Unibet Group PLC	100	49	49
Unilever	24 600	6 440	7 579
Vardia Insurance Group ASA	233 333	7 629	6 441
Summa utländska aktier		48 119	54 175
Utländska aktiefonder			
Blackrock GF European Fund	124	119	119
Ishares S&P500 Index Fund	10 259	15 699	16 554
Nordea Global Dividend Fund	202	26	26
SEB Choice Nordamerikafond	1 500	82	82
SHB Global Index Criteria	2 390 376	277 747	430 650
T Rowe Price US Large Cap	346	65	65
Summa utländska aktiefonder		293 738	447 496
Summa utländska aktier och aktiefonder		341 857	501 671
Valutatermin			
Valutatermin EUR/SEK	-1 525 000	-265	-265
Summa valutaterminer		-265	-265
Total summa aktier och aktiefonder		691 570	978 877
Svenska obligationer och andra räntebärande värdepapper			
Castellum 4 % 150903	3 000 000	3 045	3 102
FRN Balder 190312	5 000 000	5 000	4 931
FRN Electrolux 160608	20 000 000	19 930	20 254
FRN Getinge 150529	10 000 000	10 000	10 067

	Volym	2014-12-31 Bokfört värde	2014-12-31 Marknadsvärde
FRN Getinge 180521	10 000 000	10 000	9 924
FRN Hexagon 191126	1 000 000	1 000	1 000
FRN Intrum 190515	3 000 000	2 920	2 907
FRN Investor 170626	10 000 000	10 000	10 255
FRN NCC 180830	3 000 000	3 073	3 087
FRN Sandvik 2020-01-14	3 000 000	2 936	3 041
FRN Scania 181203	8 000 000	8 000	8 014
FRN SCV 150216	15 000 000	15 000	15 050
FRN SEB Call 150331	1 000 000	9 562	9 957
FRN Skanska 190408	5 000 000	5 000	5 049
FRN Volvo Treasury 161208	14 000 000	14 000	14 750
Hufvudstaden 3 % 180122	5 000 000	5 064	5 413
Nordea Stratega Ränta	11 797	1 842	1 872
Robur Företagsobligationsfond	10 281	1 493	1 493
Robur Penningmarknadsfond	12 382	1 138	1 138
SEB 151113 nr 034E Em Markets	2 500 000	2 500	2 466
SEB 170406 Nr 3060 Räntekorridor	100 000	107	109
SEB AIO 20160607 nr 1122S	2 500 000	2 500	2 463
SHB Korträntefond	5 630 234	573 680	588 471
SHB Långräntefond	1 178 140	127 331	133 141
Sv Stat premieobl 2010:2 10-följd	20 000	100	103
Swedbank 3 % 221205	500 000	4 566	4 986
Volvo Treasury 2,5 % 160112	5 000 000	5 040	5 217
Summa svenska obligationer och andra räntebärande värdepapper		844 827	868 260
Utländska obligationer och andra räntebärande värdepapper			
GE Capital corp 20150921	16 000 000	16 000	16 146
Stora Enso 5,75 % 150901	5 000 000	5 124	5 244
Summa utländska obligationer och andra räntebärande värdepapper		21 124	21 390
Total summa obligationer och andra räntebärande värdepapper		865 951	889 385
Summa finansiella anläggningstillgångar		1 557 521	1 868 527
Kortfristiga placeringar			
	Volym	2014-12-31 Bokfört värde	2014-12-31 Marknadsvärde
FC Industrivärden 150319	25 000 000	24 981	24 981
Nordea Räntefond Företag	177	27	27
Summa kortfristiga placeringar		25 008	25 008

Bilaga 2. Forskning och vårdutveckling

ANSLAG 2014 FÖRDELADE PÅ ANSLAGSKATEGORIER	Belopp i tkr
Forskningsprojekt	
Forskningsprojekt	368 650
Forskningsprojekt - vård	2 000
Summa forskningsprojekt	370 650
Forskartjänster	
Postdokortjänst	9 749
Young Investigator Award	12 735
Senior Investigator Award	4 325
Senior Investigator Award (50 %) för kliniker	541
Klinisk cancerforskartjänst (50 %)	2 657
Forskarmånader för kliniskt verksamma	7 156
Summa forskartjänster	37 163
Övriga forskningsanslag	
Forskarskola	1 600
Kongress - anordnande av	675
Planeringsgrupp	2 845
Resa - tre månader eller kortare tid	739
Summa övriga forskningsanslag	5 859
Summa samtliga forskningsanslag	413 672
Vårdutveckling	
Stipendium typ 2	1 140
Summa vårdutveckling	1 140
Övriga anslag	
Resurskompensation	2 650
Återbetalda anslag	-1 952
Summa övriga anslag	698
Summa forskningsanslag och vårdutveckling	415 510
Övrigt	
Internationell verksamhet (UICC/ICRETT & EORTC)	1 025
Summa övrigt	1 025
Totalt	416 535

Bilaga 3. Forskningsprojekt

Achour, Adnane, 800 000, Karolinska institutet
 Adami, Hans-Olov, 800 000, Karolinska institutet
 Ahlström, Håkan, 800 000, Uppsala universitet
 Akusjärvi, Göran, 1 500 000, Uppsala universitet
 Akyürek, Levent, 500 000, Göteborgs universitet
 Albertsson, Per, 500 000, Göteborgs universitet
 Alm Carlsson, Gudrun, 400 000, Linköpings universitet
 Alvarado-Kristensson, Maria, 600 000, Lunds universitet
 Andersson, Anna, 600 000, Lunds universitet
 Andersson, Göran, 500 000, Karolinska institutet
 Andersson, John, 500 000, Karolinska institutet
 Andersson, Tommy, 1 250 000, Lunds universitet
 Andréasson, Claes, 500 000, Stockholms universitet
 Angenete, Eva, 500 000, Göteborgs universitet
 Antti, Henrik, 800 000, Umeå universitet
 Arnér, Elias, 1 000 000, Karolinska institutet
 Arnqvist, Anna, 500 000, Umeå universitet
 Arsenian Henriksson, Marie, 800 000, Karolinska institutet
 Askling, Johan, 600 000, Karolinska institutet
 Asklund, Thomas, 500 000, Umeå universitet
 Aspenström, Pontus, 600 000, Karolinska institutet
 Axelson, Håkan, 800 000, Lunds universitet
 Baecklund, Eva, 500 000, Uppsala universitet
 Bellodi, Cristian, 600 000, Lunds universitet
 Belting, Mattias, 1 000 000, Lunds universitet
 Benson, Mikael, 600 000, Linköpings universitet
 Bergenheim, Tommy, 500 000, Umeå universitet
 Bergh Thorén, Fredrik, 500 000, Göteborgs universitet
 Bergh, Anders, 1 250 000, Umeå universitet
 Bergh, Jonas, 2 000 000, Karolinska institutet
 Bergquist, Annika, 600 000, Karolinska institutet
 Bergö, Martin, 1 500 000, Göteborgs universitet
 Bernhardt, Peter, 800 000, Göteborgs universitet
 Betsholtz, Christer, 2 000 000, Uppsala universitet
 Bill-Axelson, Anna, 600 000, Uppsala universitet
 Bjartell, Anders, 1 250 000, Lunds universitet
 Björkholm, Magnus, 500 000, Karolinska institutet
 Björklund, Peyman, 600 000, Uppsala universitet
 Björklund, Stefan, 500 000, Umeå universitet
 Björkström, Niklas, 600 000, Karolinska institutet
 Björnstedt, Mikael, 800 000, Karolinska institutet
 Blom, Anna, 1 000 000, Lunds universitet
 Blomgren, Klas, 600 000, Karolinska institutet
 Blomqvist, Anders, 1 000 000, Linköpings universitet
 Borén, Thomas, 800 000, Umeå universitet
 Borg, Åke, 1 750 000, Lunds universitet
 Borgquist, Signe, 500 000, Lunds universitet
 Botling, Johan, 500 000, Uppsala universitet

Annika Bergquist, Karolinska institutet

Primär skleroserande cholangit (PSC) är en kronisk leversjukdom som främst drabbar unga män med inflammatorisk tarmsjukdom. Cancerrisken i både lever och tjocktarm är kraftigt förhöjd och min forskning syftar till att undersöka orsaker till och riskfaktorer för cancerutveckling vid PSC. Vi utvärderar nya diagnostiska metoder för tidig cancerupptäckt för att förbättra prognos och behandlingsmöjligheter då cancer har utvecklats.



Bratt, Ola, 600 000, Lunds universitet
 Brun, Eva, 300 000, Lunds universitet
 Brune, Mats, 500 000, Göteborgs universitet
 Bryceson, Yenan, 800 000, Karolinska institutet
 Bryder, David, 1 000 000, Lunds universitet
 Byström, Anders, 800 000, Umeå universitet
 Börjeson, Sussanne, 800 000, Linköpings universitet
 Börjeson, Sussanne, 400 000, Linköpings universitet
 Cammenga, Jörg, 500 000, Lunds universitet
 Cao, Yihai, 2 000 000, Karolinska institutet
 Cardell, Susanna, 800 000, Göteborgs universitet
 Carén, Helena, 600 000, Göteborgs universitet
 Carlsson, Leif, 600 000, Umeå universitet
 Carlsson, Peter, 1 000 000, Göteborgs universitet
 Ceder, Yvonne, 500 000, Lunds universitet
 Chabes, Andrei, 1 000 000, Umeå universitet
 Chambers, Benedict, 500 000, Karolinska institutet
 Chugunova, Elena, 600 000, Uppsala universitet
 Claesson-Welsh, Lena, 2 000 000, Uppsala universitet
 Clements, Mark, 500 000, Karolinska institutet
 Cohn, Marita, 500 000, Lunds universitet
 Coquet, Jonathan, 600 000, Karolinska institutet
 Czene (Plna), Kamila, 1 250 000, Karolinska institutet
 Dabrosin, Charlotta, 1 000 000, Linköpings universitet
 Dahlman-Wright, Karin, 600 000, Karolinska institutet
 Dalianis, Tina, 1 000 000, Karolinska institutet
 Damber, Jan-Erik, 1 000 000, Göteborgs universitet
 Dantuma, Nico, 1 250 000, Karolinska institutet
 De Milito, Angelo, 500 000, Karolinska institutet
 Del Chiaro, Marco, 600 000, Karolinska institutet
 Dickman, Paul, 800 000, Karolinska institutet
 Dillner, Joakim, 1 750 000, Karolinska institutet
 Dimberg, Anna, 600 000, Uppsala universitet
 Dobra, Katalin, 500 000, Karolinska institutet
 Dumanski, Jan, 1 000 000, Uppsala universitet
 Edwards, Katarina, 600 000, Uppsala universitet

Egevad, Lars, 600 000, Karolinska institutet
 Ek, Sara, 500 000, Lunds universitet
 Ekström Smedby, Karin, 800 000, Karolinska institutet
 Ekström, Tomas, 500 000, Karolinska institutet
 Ekwall, Karl, 1 250 000, Karolinska institutet
 Elias, Per, 600 000, Göteborgs universitet
 Elmroth, Sofi, 500 000, Lunds universitet
 Enblad, Gunilla, 600 000, Uppsala universitet
 Enblom, Anna, 600 000, Linköpings universitet
 Engström, Ylva, 800 000, Stockholms universitet
 Enver, Tariq, 600 000, Lunds universitet
 Eriksson, Ulf, 800 000, Karolinska institutet
 Erlandsson Harris, Helena, 500 000, Karolinska institutet
 Ernberg, Ingemar, 1 000 000, Karolinska institutet
 Ernfors, Patrik, 1 250 000, Karolinska institutet
 Essand, Magnus, 800 000, Uppsala universitet
 Fadeel, Bengt, 800 000, Karolinska institutet
 Falkenberg, Maria, 1 250 000, Göteborgs universitet
 Fall, Katja, 500 000, Örebro universitet
 Fang, Fang, 600 000, Karolinska institutet
 Farnebo (f d Hammarsund), Marianne, 600 000, Karolinska institutet
 Ferby, Ingvar, 500 000, Ludwiginstitutet, Uppsala
 Fernandes, Aristi, 500 000, Karolinska institutet
 Fernö, Mårten, 800 000, Lunds universitet
 Finizia, Caterina, 800 000, Göteborgs universitet
 Fioretos, Thoas, 1 000 000, Lunds universitet
 Forsberg Nilsson, Karin, 500 000, Uppsala universitet
 Forssell-Aronsson, Eva, 1 250 000, Göteborgs universitet
 Fredlund, Erik, 500 000, Karolinska institutet
 Friberg, Lena, 600 000, Uppsala universitet
 Frisan, Teresa, 600 000, Karolinska institutet
 Frisén, Jonas, 1 500 000, Karolinska institutet
 Fuxe, Jonas, 800 000, Karolinska institutet

Fredrik Liedberg, Lunds universitet

Vi har med ny molekylär indelning av blåscancersjukdomen identifierat fyra tumörundergrupper genom analys av genuttryck. I dessa grupper kommer vi undersöka möjligheten att förutsäga muskelinväxande tumörer på sikt, prognos i de olika undergrupperna vid påvisad muskelinväxande tumör, men också möjligheter att i tumörgrupperna få besked om och i så fall vilken cellgiftsbehandling som har effekt. För att mäta effekt av givna cellgiftsbehandling utvärderar vi också värdet av röntgenteknik baserad på ämnesomsättningen i tumörvävnaden (så kallad PET-CT).



Gabrielsson, Susanne, 500 000, Karolinska institutet
 Garoff, Henrik, 600 000, Karolinska institutet
 Gedda, Lars, 500 000, Uppsala universitet
 Genove, Guillem, 500 000, Karolinska institutet
 Gerwins, Pär, 500 000, Uppsala universitet
 Girnita, Ada, 500 000, Karolinska institutet
 Girnita, Leonard, 600 000, Karolinska institutet
 Gisselsson Nord, David, 800 000, Lunds universitet
 Giwercman, Aleksander, 500 000, Lunds universitet
 Glimelius, Bengt, 2 000 000, Uppsala universitet
 Grandér, Dan, 800 000, Karolinska institutet
 Green, Henrik, 500 000, Linköpings universitet
 Grundström, Thomas, 1 250 000, Umeå universitet
 Gräslund, Torbjörn, 500 000, Kungl Tekniska Högskolan
 Grönberg, Henrik, 2 000 000, Karolinska institutet
 Gullberg, Urban, 600 000, Lunds universitet
 Gunhaga, Lena, 600 000, Umeå universitet
 Gustafsson, Claes, 1 750 000, Göteborgs universitet
 Gustafsson, Jan-Åke, 1 250 000, Karolinska institutet
 Gustavsson, Bengt, 600 000, Göteborgs universitet
 Gyllensten, Ulf, 1 500 000, Uppsala universitet
 Göritz, Christian, 500 000, Karolinska institutet
 Haglund, Eva, 600 000, Göteborgs universitet
 Hall, Per, 1 000 000, Karolinska institutet
 Hallberg, Bengt, 800 000, Göteborgs universitet
 Hammarsten, Ola, 600 000, Göteborgs universitet
 Hammarström, Lennart, 500 000, Karolinska institutet
 Hansson, Gunnar C, 1 000 000, Göteborgs universitet
 Hansson, Johan, 800 000, Karolinska institutet
 Haraldsson, Börje, 500 000, Göteborgs universitet
 Harris, Robert, 500 000, Karolinska institutet
 Hassan, Moustapha, 500 000, Karolinska institutet
 Hedenfalk, Ingrid, 500 000, Lunds universitet
 Hedman, Håkan, 500 000, Umeå universitet
 Heldin, Paraskevi, 500 000, Ludwiginstitutet, Uppsala
 Hellbom, Maria, 400 000, Lunds universitet
 Helleday, Thomas, 1 750 000, Karolinska Institutet
 Hellstrand, Kristoffer, 1 000 000, Göteborgs universitet
 Hellström, Mats, 800 000, Uppsala universitet
 Hellström, Mikael, 600 000, Göteborgs universitet
 Hellström-Lindberg, Eva, 1 750 000, Karolinska institutet
 Helou, Khalil, 500 000, Göteborgs universitet
 Henter, Jan-Inge, 600 000, Karolinska institutet
 Hermanson, Ola, 800 000, Karolinska institutet
 Heuchel, Rainer, 600 000, Karolinska institutet
 Holmberg, Johan, 500 000, Karolinska Institutet
 Holmberg, Lars, 900 000, Uppsala universitet
 Holmfeldt, Linda, 500 000, Uppsala universitet
 Holmgren, Arne, 1 500 000, Karolinska institutet
 Holmgren, Lars, 1 750 000, Karolinska institutet

Gunnar C Hansson, Göteborgs universitet

Vi ska med hjälp av en teknik som heter mass-spektrometri leta fram markörer som visar på förstadier eller manifest cancer i vätska från pankreascystor och galla. Det är i dag svårt att fastställa om det finns cancer i gallgångar eller cystor i pankreas, för det finns få celler i proven som kan tas. Vi har redan visat på en betydligt bättre metod för att diagnostisera pankreascancer än den som tidigare använts, och den ska nu förbättras och om möjligt också kunna användas på blodprover.



Hugosson, Jonas, 800 000, Göteborgs universitet
 Hultcrantz, Rolf, 800 000, Karolinska institutet
 Hultgren Hörnquist, Elisabeth, 500 000, Örebro universitet
 Hultmark, Dan, 800 000, Umeå universitet
 Humphreys, Keith, 600 000, Karolinska institutet
 Högbom, Martin, 600 000, Stockholms universitet
 Höglund, Mattias, 800 000, Lunds universitet
 Höglund, Petter, 800 000, Karolinska institutet
 Höög, Christer, 1 500 000, Karolinska institutet
 Ingelman-Sundberg, Magnus, 600 000, Karolinska Institutet
 Isaksson, Anders, 500 000, Uppsala universitet
 Ivarsson, Marie-Lois, 500 000, Göteborgs universitet
 Iverfeldt, Kerstin, 500 000, Stockholms universitet
 Jakobsson, Johan, 800 000, Lunds universitet
 Jakobsson, Lars, 500 000, Karolinska institutet
 Jemth, Per, 500 000, Uppsala universitet
 Jernberg Wiklund, Helena, 800 000, Uppsala universitet
 Jernström, Helena, 800 000, Lunds universitet
 Jirstrom, Karin, 500 000, Lunds universitet
 Johansson Lindbom, Bengt, 500 000, Lunds universitet
 Johansson, Bertil, 1 500 000, Lunds universitet
 Johansson, Birgitta, 500 000, Uppsala universitet
 Johansson, Erik, 1 000 000, Umeå universitet
 Johansson, Karin, 800 000, Lunds universitet
 Johansson, Martin Eugén, 600 000, Lunds universitet
 Johansson, Staffan, 600 000, Uppsala universitet
 Johnsen, John Inge, 600 000, Karolinska institutet
 Johnson, Randall, 1 000 000, Karolinska institutet
 Jonsson, Ann-Beth, 600 000, Stockholms universitet
 Joseph, Bertrand, 800 000, Karolinska institutet
 Juliusson, Gunnar, 500 000, Lunds universitet
 Järås, Marcus, 500 000, Lunds universitet
 Jönsson, Göran, 600 000, Lunds universitet
 Jönsson, Jan-Ingvar, 500 000, Linköpings universitet

Kaibe (f d Karlsson), Helen, 600 000, Karolinska institutet
 Kanduri, Chandrasekhar, 1 000 000, Göteborgs universitet
 Kanduri, Meena, 500 000, Göteborgs universitet
 Karlsson, Anna, 1 000 000, Karolinska institutet
 Karlsson, Göran, 500 000, Lunds universitet
 Karlsson, Mikael, 500 000, Karolinska institutet
 Karlsson, Stefan, 1 750 000, Lunds universitet
 Kasper, Maria, 500 000, Karolinska institutet
 Kiessling, Rolf, 1 500 000, Karolinska institutet
 Kjölhede, Preben, 500 000, Linköpings universitet
 Klein, Eva, 700 000, Karolinska institutet
 Klein, Georg, 800 000, Karolinska institutet
 Kogner, Per, 500 000, Karolinska institutet
 Kreuger, Johan, 600 000, Uppsala universitet
 Kristinsson, Sigurdur, 500 000, Karolinska institutet
 Kärre, Klas, 1 500 000, Karolinska institutet
 Lagergren, Jesper, 1 500 000, Karolinska institutet
 Lagergren, Pernilla, 500 000, Karolinska institutet
 Lain, Sonia, 1 000 000, Karolinska institutet
 Lambe, Mats, 600 000, Karolinska institutet
 Lambert, Paul, 800 000, Karolinska institutet
 Lampic, Claudia, 800 000, Karolinska institutet
 Landberg, Göran, 1 500 000, Göteborgs universitet
 Landström, Marene, 1 000 000, Umeå universitet
 Langel, Ulo, 500 000, Stockholms universitet
 Langius-Eklöf, Ann, 600 000, Karolinska institutet
 Larsson Strömwall, Anne, 400 000, Umeå universitet
 Larsson, Catharina, 1 250 000, Karolinska institutet
 Larsson, Christer, 1 000 000, Lunds universitet
 Larsson, Elna-Marie, 500 000, Uppsala universitet
 Larsson, Erik, 500 000, Göteborgs universitet
 Larsson, Jan, 600 000, Umeå universitet
 Larsson, Jonas, 800 000, Lunds universitet
 Larsson, Lars-Gunnar, 1 250 000, Karolinska institutet
 Larsson, Margareta, 500 000, Uppsala universitet
 Larsson, Ola, 600 000, Karolinska institutet
 Larsson, Olle, 1 500 000, Karolinska institutet
 Larsson, Rolf, 800 000, Uppsala universitet
 Le Blanc, Katarina, 1 250 000, Karolinska institutet
 Leandersson, Karin, 500 000, Lunds universitet
 Leandersson, Tomas, 800 000, Lunds universitet
 Leeb-Lundberg, Fredrik, 500 000, Lunds universitet
 Lehmann, Sören, 800 000, Karolinska institutet
 Lehtiö, Janne, 800 000, Karolinska institutet
 Lendahl, Urban, 1 500 000, Karolinska institutet
 Lennartsson, Andreas, 600 000, Karolinska institutet
 Lennartsson, Johan, 500 000, Ludwiginstitutet, Uppsala
 Lewensohn, Rolf, 1 250 000, Karolinska institutet

Li, Jin-ping, 600 000, Uppsala universitet
 Liao Persson, Jenny, 600 000, Lunds universitet
 Liedberg, Fredrik, 800 000, Lunds universitet
 Lilja, Hans, 1 500 000, Lunds universitet
 Lindahl, Per, 800 000, Göteborgs universitet
 Lindblad-Toh, Kerstin, 1 000 000, Uppsala universitet
 Lindblom, Annika, 1 250 000, Karolinska institutet
 Lindegren, Sture, 400 000, Göteborgs universitet
 Linden, Sara, 600 000, Göteborgs universitet
 Linder, Stig, 1 000 000, Karolinska institutet
 Lindh, Magnus, 500 000, Göteborgs universitet
 Lindkvist (f d Petersson), Karin, 800 000, Lunds universitet
 Lindqvist, Arne, 500 000, Karolinska institutet
 Liu, Beidong, 500 000, Göteborgs universitet
 Liu, Kui, 1 000 000, Göteborgs universitet
 Ljungberg, Maria, 500 000, Göteborgs universitet
 Ljunggren, Hans-Gustaf, 1 250 000, Karolinska institutet
 Ljungman, Gustaf, 500 000, Uppsala universitet
 Los, Marek, 500 000, Linköpings universitet
 Loskog, Angelica, 800 000, Uppsala universitet
 Lui, Weng-Onn, 600 000, Karolinska institutet
 Lundberg Giwercman, Yvonne, 800 000, Lunds universitet
 Lundeberg, Joakim, 600 000, Kungl Tekniska Högskolan
 Lundholm, Kent, 800 000, Göteborgs universitet
 Lundqvist, Andreas, 500 000, Karolinska institutet
 Lycke, Nils, 1 000 000, Göteborgs universitet
 Löhr, J-Matthias, 800 000, Karolinska institutet
 Lötvall, Jan, 500 000, Göteborgs universitet
 Maccarana, Marco, 500 000, Lunds universitet
 Magnusson, Mattias, 500 000, Lunds universitet
 Makinen, Taija, 1 200 000, Uppsala universitet
 Malmberg, Karl-Johan, 800 000, Karolinska institutet
 Malmström, Per-Uno, 600 000, Uppsala universitet
 Maly Sundgren, Pia, 500 000, Lunds universitet
 Mani, Katrin, 500 000, Lunds universitet
 Manjer, Jonas, 600 000, Lunds universitet
 Mannervik, Mattias, 800 000, Stockholms universitet
 Martinsson, Tommy, 800 000, Göteborgs universitet
 Martling, Anna, 600 000, Karolinska institutet
 Massoumi, Ramin, 800 000, Lunds universitet
 Masucci, Maria, 2 000 000, Karolinska institutet
 Mattsson, Jonas, 500 000, Karolinska institutet
 McNerney, Gerald, 500 000, Karolinska institutet
 Melin, Beatrice, 1 000 000, Umeå universitet
 Mertens, Fredrik, 1 250 000, Lunds universitet
 Micke, Patrick, 500 000, Uppsala universitet

Marene Landström, Umeå universitet

Prostatacancer är en vanlig sjukdom hos äldre män, men vi saknar bra metoder för att tidigt i sjukdomsförloppet kunna förutsäga vilka som riskerar att utveckla aggressiva och livshotande former. Min forskargrupp studerar hur en tillväxtfaktor, TGFbeta, reglerar prostatacancer cellers förmåga att bli invasiva och metastaserande. Vi har funnit en alternativ signaleringsväg som styr cancer cellers förmåga att bli aggressiva. Det ger nya möjligheter att dels identifiera vilka patienter som riskerar att utveckla en cancersjukdom som sprider sig till andra organ, dels utveckla nya läkemedel. Prognosen för flera andra vanliga cancerformer är också kopplad till TGFbeta – så dessa nya insikter i hur TGFbeta bestämmer tumörcellernas aggressivitet kan komma till nytta också för andra grupper av cancerpatienter.



Miharada, Kenichi, 500 000, Lunds universitet
 Mincheva-Nilsson, Lucia, 500 000, Umeå universitet
 Mitelman, Felix, 500 000, Lunds universitet
 Miyazono, Kohei, 600 000, Ludwiginstitutet, Uppsala
 Mjösberg, Jenny, 500 000, Karolinska institutet
 Moustakas, Aristidis, 1 000 000, Uppsala universitet
 Muhr, Jonas, 600 000, Karolinska Institutet
 Månsson, Robert, 600 000, Karolinska institutet
 Mårtensson-Bopp, Inga-Lill, 500 000, Göteborgs universitet
 Nahi, Hareth, 500 000, Karolinska institutet
 Naredi, Peter, 500 000, Göteborgs universitet
 Nelander, Sven, 1 000 000, Uppsala universitet
 Nestor, Marika, 500 000, Uppsala universitet
 Nilbert, Mef, 1 500 000, Lunds universitet
 Nilsson, Björn, 600 000, Lunds universitet
 Nilsson, Gunnar, 800 000, Karolinska institutet
 Nilsson, Jonas, 800 000, Göteborgs universitet
 Nilsson, Magnus, 600 000, Karolinska institutet
 Nilsson, Mikael, 600 000, Göteborgs universitet
 Nilsson, Ola, 600 000, Göteborgs universitet
 Nilsson, Roland, 500 000, Karolinska institutet
 Nilsson, Sten, 1 500 000, Karolinska Institutet
 Nistér, Monica, 1 000 000, Karolinska institutet
 Nordin, Karin, 800 000, Uppsala universitet
 Nordin, Karin, 1 200 000, Uppsala universitet
 Nordling, Margareta, 500 000, Göteborgs universitet
 Nordlund, Pär, 1 750 000, Karolinska institutet
 Nuber, Ulrike, 500 000, Lunds universitet
 Ny, Tor, 500 000, Umeå universitet
 Nygren, Peter, 600 000, Uppsala universitet

Nylander, Karin, 800 000, Umeå universitet
 Nyqvist, Daniel, 500 000, Karolinska institutet
 Nyrén, Olof, 500 000, Karolinska Institutet
 Nyström, Thomas, 1 000 000, Göteborgs universitet
 Ohlsson, Rolf, 2 000 000, Karolinska institutet
 Okret, Sam, 1 000 000, Karolinska institutet
 Olsson, Anna-Karin, 600 000, Uppsala universitet
 Olsson, Håkan, 1 500 000, Lunds universitet
 Orlova, Anna, 600 000, Uppsala universitet
 Palm, Stig, 500 000, Göteborgs universitet
 Palmer, Ruth, 800 000, Göteborgs universitet
 Palmqvist, Lars, 800 000, Göteborgs universitet
 Palmqvist, Richard, 1 000 000, Umeå universitet
 Panaretakis, Theocharis, 500 000, Karolinska institutet
 Pan-Hammarström, Qiang, 1 250 000, Karolinska institutet
 Paulsson, Kajsa, 500 000, Lunds universitet
 Pawitan, Yudi, 600 000, Karolinska institutet
 Pejler, Gunnar, 800 000, Sveriges lantbruksuniversitet
 Percipalle, Piergiorgio, 800 000, Karolinska institutet
 Pettersson, Sven, 500 000, Karolinska institutet
 Pietras, Kristian, 800 000, Lunds universitet
 Pilon, Marc, 600 000, Göteborgs universitet
 Pivarcsi, Andor, 500 000, Karolinska institutet
 Poellinger, Lorenz, 1 250 000, Karolinska institutet
 Pontén, Fredrik, 500 000, Uppsala universitet
 Punga, Tanel, 400 000, Uppsala universitet
 Pählman, Sven, 1 500 000, Lunds universitet
 Qian, Hong, 500 000, Karolinska institutet
 Quiding-Järbrink, Marianne, 600 000, Göteborgs universitet
 Raghavan, Sukanya, 500 000, Göteborgs universitet
 Riesbeck, Kristian, 500 000, Lunds universitet
 Ringdén, Olle, 1 000 000, Karolinska institutet
 Ringvall, Maria, 500 000, Uppsala universitet
 Rolny, Charlotte, 800 000, Karolinska institutet
 Ronne, Hans, 600 000, Sveriges lantbruksuniversitet
 Roos, Göran, 1 000 000, Umeå universitet
 Rosén, Anders, 800 000, Linköpings universitet
 Rosenquist Brandell, Richard, 1 250 000, Uppsala universitet
 Rovira, Carlos, 600 000, Lunds universitet
 Rubin, Kristofer, 1 000 000, Lunds universitet
 Rydén, Lisa, 500 000, Lunds universitet
 Rönnstrand, Lars, 600 000, Lunds universitet
 Saal, Lao, 500 000, Lunds universitet
 Sabri, Nafiseh, 500 000, Göteborgs universitet
 Samakovlis, Christos, 1 250 000, Stockholms universitet
 Sandberg, Johan, 600 000, Karolinska institutet
 Sander, Birgitta, 800 000, Karolinska institutet

Sangfelt, Olle, 800 000, Karolinska institutet
 Scheduling, Stefan, 600 000, Lunds universitet
 Schlisio, Susanne, 500 000, Ludwiginstitutet, Stockholm
 Schulte, Gunnar, 800 000, Karolinska institutet
 Schwartz, Stefan, 1 000 000, Lunds universitet
 Schwartz, Yuri, 500 000, Umeå universitet
 Schüler, Herwig, 500 000, Karolinska institutet
 Selivanova, Galina, 1 750 000, Karolinska institutet
 Shoshan, Maria, 600 000, Karolinskainstitutet
 Sigvardsson, Mikael, 1 500 000, Linköpings universitet
 Simon, Andras, 800 000, Karolinska institutet
 Sitnicka, Ewa, 800 000, Lunds universitet
 Sjöberg, Britt-Marie, 800 000, Stockholms universitet
 Sjöblom, Tobias, 500 000, Uppsala universitet
 Sjögren, Camilla, 1 250 000, Karolinska institutet
 Sjölander, Anita, 800 000, Lunds universitet
 Skogseid, Britt, 1 000 000, Uppsala universitet
 Smith, Edvard, 1 000 000, Karolinska institutet
 Soussi, Thierry, 500 000, Karolinska institutet
 Sparén, Pär, 800 000, Karolinska institutet
 Stattin, Pär, 600 000, Umeå universitet
 Steineck, Gunnar, 800 000, Göteborgs universitet
 Stenerlöw, Bo, 600 000, Uppsala universitet
 Stenman, Göran, 1 500 000, Göteborgs universitet
 Stenmark, Pål, 600 000, Stockholms universitet
 Stone-Elander, Sharon, 500 000, Karolinska institutet
 Strand, Daniel, 500 000, Lunds universitet
 Strand, Sven-Erik, 1 500 000, Lunds universitet
 Ström, Lena, 600 000, Karolinska Institutet
 Strömblad, Staffan, 1 250 000, Karolinska institutet
 Ståhl, Stefan, 500 000, Kungl Tekniska Högskolan
 Ståhlberg, Anders, 500 000, Göteborgs universitet
 Ståhlberg, Freddy, 500 000, Lunds universitet
 Stål, Olle, 1 250 000, Linköpings universitet
 Sun, Xiao-Feng, 1 000 000, Linköpings universitet

Mikael Nilsson, Göteborgs universitet

Cancer i sköldkörteln utgår från två celltyper som har olika embryonalt ursprung. Vi studerar hur mekanismer som normalt styr omogna embryonala celler under organutvecklingen, åter kan bli aktiva i tumörceller och hur detta påverkar tumörens tillväxt och spridningsbenägenhet. Vi utvecklar också metoder för individualiserad testning av nya läkemedel på tumörceller från patienter. Vår förhoppning är att forskningen leder till nya angreppssätt för målriktad läkemedelsterapi av avancerad tyreoidcancer där effektiv behandling i dag saknas.



Bilaga 4. Tjänster, planeringsgrupper, stipendier med mera

Sundfeldt, Karin, 500 000, Göteborgs universitet
Sunnerhagen, Maria, 1 000 000, Linköpings universitet
Sunnerhagen, Per, 500 000, Göteborgs universitet
Svanborg, Catharina, 1 250 000, Lunds universitet
Swartling, Fredrik, 500 000, Uppsala universitet
Syvänen, Ann-Christine, 1 000 000, Uppsala universitet
Szekely, Laszlo, 600 000, Karolinska institutet
Sällberg Chen, Margaret, 500 000, Karolinska institutet
Sällberg, Matti, 1 000 000, Karolinska institutet
Söderberg-Nauclér, Cecilia, 600 000, Karolinska institutet
Söderkvist, Peter, 400 000, Linköpings universitet
Sörensen, Jens, 600 000, Uppsala universitet
Taipale, Jussi, 2 000 000, Karolinska institutet
ten Dijke, Peter, 500 000, Ludwiginstitutet, Uppsala
Teneberg, Susann, 600 000, Göteborgs universitet
Tennvall, Jan, 800 000, Lunds universitet
Theopold, Ulrich, 500 000, Stockholms universitet
Thor, Stefan, 1 250 000, Linköpings universitet
Tiensuu Janson, Eva, 600 000, Uppsala universitet
Tishelman, Carol, 800 000, Karolinska institutet
Toftgård, Rune, 2 000 000, Karolinska institutet
Tolmachev, Vladimir, 800 000, Uppsala universitet
Treuter, Eckardt, 800 000, Karolinska institutet
Tuck, Simon, 500 000, Umeå universitet
Tötterman, Thomas, 800 000, Uppsala universitet
Uhlén, Per, 500 000, Karolinska institutet
Uhrbom, Lene, 800 000, Uppsala universitet
Uv, Anne, 500 000, Göteborgs universitet
Wai, Sun Nyunt, 600 000, Umeå universitet
Walfridsson, Julian, 500 000, Karolinska institutet
Van Guelpen, Bethany, 600 000, Umeå universitet
Welsh, Michael, 600 000, Uppsala universitet
Wengstrom, Yvonne, 500 000, Karolinska institutet
Wermeling, Fredrik, 500 000, Karolinska institutet

Westerberg, Lisa, 600 000, Karolinska institutet
Westermark, Bengt, 1 500 000, Uppsala universitet
Westin, Gunnar, 500 000, Uppsala universitet
Wick, Mary Jo, 500 000, Göteborgs universitet
Widmark, Anders, 1 000 000, Umeå universitet
Wiklund, Fredrik, 500 000, Karolinska institutet
Wikström, Pernilla, 600 000, Umeå universitet
Wilhelm, Margareta, 500 000, Karolinska institutet
Wiman, Klas, 1 250 000, Karolinska institutet
Winqvist, Ola, 800 000, Karolinska institutet
Visa, Neus, 600 000, Stockholms universitet
Wolk, Alicja, 1 250 000, Karolinska institutet
von Essen, Louise, 800 000, Uppsala universitet
von Heijne, Gunnar, 1 000 000, Stockholms universitet
von Hofsten, Jonas, 600 000, Umeå universitet
Woods, Niels-Bjarne, 500 000, Lunds universitet
Wrange, Örjan, 600 000, Karolinska institutet
Wright, Anthony, 800 000, Karolinska institutet
Xu, Dawei, 800 000, Karolinska institutet
Ye, Weimin, 800 000, Karolinska institutet
Yrlid, Ulf, 500 000, Göteborgs universitet
Yuan, Joan, 500 000, Lunds universitet
Zackrisson, Sophia, 500 000, Lunds universitet
Zhivotovsky, Boris, 1 000 000, Karolinska institutet
Zhu, Changlian, 600 000, Göteborgs universitet
Zubarev, Roman, 600 000, Karolinska institutet
Åman, Pierre, 800 000, Göteborgs universitet
Årestedt, Kristofer, 600 000, Linnéuniversitetet
Åström, Stefan, 800 000, Stockholms universitet
Öllinger, Karin, 500 000, Linköpings universitet
Önfelt, Björn, 500 000, Kungl Tekniska Högskolan
Österborg, Anders, 600 000, Karolinska institutet
Östman, Arne, 1 750 000, Karolinska institutet

SENIOR INVESTIGATOR AWARD

Moustakas, Aristidis, Uppsala universitet
Nilsson, Jonas, Göteborgs universitet
Uhrbom, Lene, Uppsala universitet
Wikström, Pernilla, Umeå universitet

YOUNG INVESTIGATOR AWARD

Björklund, Peyman, Uppsala universitet
Farnebo (f d Hammarsund), Marianne, Karolinska Institutet
Järås, Marcus, Lunds universitet
Jönsson, Göran, Lunds universitet
Karlsson, Göran, Lunds universitet
Kasper, Maria, Karolinska institutet
Lindkvist (f d Petersson), Karin, Lunds universitet
Månsson, Robert, Karolinska institutet
Nelander, Sven, Uppsala universitet
Orlova, Anna, Uppsala universitet
Panaretakis, Theocharis, Karolinska institutet
Rolny, Charlotte, Karolinska institutet
Saal, Lao, Lunds universitet
Swartling, Fredrik, Uppsala universitet
Wilhelm, Margareta, Karolinska institutet

KLINISK CANCERFORSKARTJÄNST 50 %/ SENIOR INVESTIGATOR AWARD 50 %, FÖR KLINIKER

Akre, Olof, Karolinska Institutet
Ekström Smedby, Karin, Karolinska institutet
Höglund, Petter, Karolinska institutet
Manjer, Jonas, Lunds universitet
Rydén, Lisa, Lunds universitet
Scheding, Stefan, Lunds universitet

FORSKARMÅNADER FÖR KLINISKT VERKSAMMA

Albertsson, Per, Göteborgs universitet
Andersson, Per-Ola, Göteborgs universitet
Bajalica Lagercrantz, Svetlana, Karolinska institutet
Barbany, Gisela, Karolinska institutet
Bergmark, Karin, Göteborgs universitet
Birgisson, Helgi, Uppsala universitet
Björkhem Bergman, Linda, Karolinska institutet
Borgfeldt, Christer, Lunds universitet
Bratt, Ola, Lunds universitet
Brorson, Håkan, Lunds universitet
Brune, Mats, Göteborgs universitet
Dahlstrand, Hanna, Karolinska institutet
Del Chiaro, Marco, Karolinska institutet
Deneberg, Stefan, Karolinska institutet
Drott, Kristina, Lunds universitet
Eriksson, Hanna, Karolinska institutet

Foukakis, Theodoros, Karolinska institutet
Girnita, Ada, Karolinska institutet
Hansson (f d Henriksson), Lotta, Karolinska institutet
Hansson, Markus, Lunds universitet
Jerkeman, Mats, Lunds universitet
Johansson, Karin, Lunds universitet
Larsson Strömvall, Anne, Umeå universitet
Li, Chunde, Karolinska Institutet
Lindblad, Mats, Karolinska institutet
Lundin, Jeanette, Karolinska institutet
Nilsson, Magnus, Karolinska institutet
Sadr Azodi, Omid, Karolinska institutet
Sundfeldt, Karin, Göteborgs universitet
Tennvall, Jan, Lunds universitet
Ullén, Anders, Karolinska institutet
Wahlin, Björn, Karolinska institutet
Zedenius, Jan, Karolinska institutet
Öra, Ingrid, Lunds universitet

POSTDOKTORTJÄNST

Alikhani, Nyosha, Karolinska institutet
Askmyr (f d Johansson), Maria, Lunds universitet
Aurelius, Johan, Göteborgs universitet
Bexell, Daniel, Lunds universitet
Björkström, Niklas, Karolinska institutet
Caramuta, Stefano, Karolinska institutet
Heindryckx, Femke, Uppsala universitet
Jiang, Yiwen, Karolinska institutet
Laia, Caja Puigsubira, Uppsala universitet
Larsson, Chatarina, Uppsala universitet
Nakamura, Masaki, Karolinska institutet
Sekyrova, Petra, Karolinska institutet
Singbrant Söderberg, Sofie, Lunds universitet
Strååt, Klas, Kungl Tekniska Högskolan
Wikman, Anna, Karolinska Institutet

ANORDNANDE AV KONGRESSER

Bergh, Jonas, Karolinska institutet
Brodin, Bertha, Karolinska institutet
Claesson-Welsh, Lena, Uppsala universitet
Hedman, Håkan, Umeå universitet
Linnarsson, Sten, Karolinska institutet
Lundqvist, Andreas, Karolinska institutet
Olsson, Lars E, Lunds universitet
Rosenquist Brandell, Richard, Uppsala universitet
Selivanova, Galina, Karolinska institutet
Taipale, Jussi, Karolinska institutet
Westerberg, Lisa, Karolinska institutet

Karin Nylander, Umeå universitet

Tungcancer är en vanlig form av munhåleccancer, där antalet fall ökar i hela världen. Patienter med munhåleccancer har ofta förändringar på gennivå även i kliniskt normal vävnad runt tumören, vilket kan förklara risken för återfall inom samma område, eller risken att utveckla en ny tumör i närheten av den första. I det aktuella projektet har vi som mål att i kliniskt frisk tungvävnad hitta markörer som kan avslöja att en tumör, ny eller ett återfall, håller på att utvecklas INNAN några kliniska tecken på tumörutveckling finns.



PLANERINGSGRUPPER

Ahnesjö, Anders, Uppsala universitet
Bergh, Jonas, Karolinska institutet
Björk-Eriksson, Thomas, Göteborgs universitet
Cohn Cedermark, Gabriella, Karolinska institutet
Edsjö, Anders, Göteborgs universitet
Enblad, Gunilla, Uppsala universitet
Eriksson, Mikael, Lunds universitet
Fernö, Mårten, Lunds universitet
Hansson, Johan, Karolinska institutet
Hellström-Lindberg, Eva, Karolinska institutet
Henriksson, Roger, Umeå universitet
Höglund, Martin, Uppsala universitet
Jönsson, Claes, Göteborgs universitet
Kristoffersson, Ulf, Lunds universitet
Lind, Pehr, Karolinska Institutet
Martling, Anna, Karolinska Institutet
Nilsson-Ehle, Herman, Göteborgs universitet
Pan-Hammarström, Qiang, Karolinska institutet
Rosenquist Brandell, Richard, Uppsala universitet
Strand, Sven-Erik, Lunds universitet
Westermarck, Bengt, Uppsala universitet
Wikström, Pernilla, Umeå universitet
Åvall Lundqvist, Elisabeth, Karolinska institutet

RESEBIDRAG

Andersson, Patrik, Karolinska institutet
Aneheim, Emma, Göteborgs universitet
Armuand, Gabriela, Karolinska institutet
Backemar, Lovisa, Karolinska institutet
Berge, Ulrich, Karolinska institutet
Berglund, Eva, Uppsala universitet
Bernson, Elin, Göteborgs universitet
Bingnan, Li, Karolinska institutet
Bojmar, Linda, Linköpings universitet
Bolin, Sara, Uppsala universitet
Brorson, Håkan, Lunds universitet
Brusselaers, Nele, Karolinska institutet
Buchli, Christian, Karolinska institutet
Carén, Helena, Göteborgs universitet
Carreras Puigvert, Jordi, Karolinska institutet
Castell, Alina, Karolinska institutet
Cedervall, Jessica, Uppsala universitet
Chen, Dan, Uppsala universitet
Claesson-Welsh, Lena, Uppsala universitet
Ellberg, Carolina, Lunds universitet
Emma, Gordon, Uppsala universitet
Eriksson, Hanna, Karolinska institutet
Farnebo (f.d. Hammarsund), Marianne, Karolinska institutet

Femel, Julia, Uppsala universitet
Fischer, Carina, Karolinska institutet
Fondell, Amelie, Uppsala universitet
Fransson, Susanne, Göteborgs universitet
Fristedt Duvefelt, Charlotte, Uppsala universitet
Füllgrabe, Anja, Karolinska institutet
Gad, Annica, Karolinska institutet
Gaugaz, Fabienne, Karolinska institutet
Gustafsson Asting, Annika, Göteborgs universitet
Guven, Hayrettin, Karolinska institutet
Henriksson, Anette, Ersta Sköndal högskola
Hernández-Varas, Pablo, Karolinska institutet
Hjälml Golovko, Anna, Uppsala universitet
Höglund, Andreas, Karolinska institutet
Jerhammar, Fredrik, Karolinska institutet
Johansson, Karin, Lunds universitet
Kalushkova, Antonia, Uppsala universitet
Kashuba, Elena, Karolinska institutet
Kruspig, Björn, Karolinska institutet
Laia, Caja Puigsubira, Uppsala universitet
Larsson, Lars-Gunnar, Karolinska institutet
Li, Xiujuan, Uppsala universitet
Liu, Tao, Karolinska institutet
Llona-Minguez, Sabin, Karolinska institutet
Mansouri, Larry, Uppsala universitet
Maturi, Varun, Ludwiginstitutet, Uppsala
Mayrhofer, Markus, Uppsala universitet
Mirza, Momina, Karolinska institutet
Mortusewicz, Oliver, Karolinska institutet
Nagy, Noemi, Karolinska institutet
Nordling, Margareta, Göteborgs universitet
Nordlund, Jessica, Uppsala universitet
Olsson, Anna-Karin, Uppsala universitet
Padhan, Narendra, Uppsala universitet
Palmer, Gabriella, Karolinska institutet
Panizza, Elena, Karolinska institutet
Ribeiro, Diogo, Karolinska institutet
Roche, Francis, Uppsala universitet
Sanjiv, Kumar, Karolinska institutet
Sekyrova, Petra, Karolinska institutet
Selivanova, Galina, Karolinska institutet
Solders, Martin, Karolinska institutet
Stanczuk, Lukas, Uppsala universitet
Stikvoort, Arwen, Karolinska institutet
Strömblad, Staffan, Karolinska institutet
Sutton, Lesley Ann, Uppsala universitet
Tabor, Vedrana, Karolinska institutet
Tran, Thuy, Lunds universitet
Welsh, Michael, Uppsala universitet
Westermarck, Ulrica, Karolinska institutet

Xie, Yuan, Uppsala universitet
Yu, Di, Uppsala universitet
Zawacka-Pankau, Joanna, Karolinska institutet
Özata, Mahmut Deniz, Karolinska institutet

STIPENDIER FÖR VÅRDPERSONAL

Adolfsson, Marita, Göteborg
Almqvist, Birgitta, Karlstad
Almåker, Kaisa, Lund
Alsén, Ellen, Uppsala
Andersson, Katrin, Borlänge
Andersson, Sara, Linköping
Andreasson, Eva, Årjäng
Andrén, Lena, Täby
Axner, Anna, Täby
Berghammer, Annette, Nacka
Berglund, Eva, Göteborg
Bergquist, Maria, Uppsala
Björkhem, Martina, Karlshamn
Blad, Camilla, Malmö
Blom, Carina, Halmstad
Blom, Maria, Västerås
Boberg, Eva-Lotta, Norrköping
Bohlin, Karin, Arvika
Boij, Sanna, Bromma
Brangstad, Ulla, Alingsås
Broomé, Sara, Karlskrona
Brändemyr, Britt-Louise (Bia), Västerås
Carlsson, Helen, Visby
Carlsson, Monica, Göteborg
Carr, Emma, Täby
Christensson, Hanna, Stockholm
Dahl, Ann, Kristianstad
Dahlberg, Birgitta, Avesta
Dahlin, Ylva, Stockholm
Ekermo, David, Mjölby
Elenström, Elisabeth, Halmstad
Elgh, Karin, Göteborg
Ellerström, Sofie, Lund
Enström, Erika, Enköping
Ericsson, Anita, Kungälv
Eriksson, Agneta, Umeå
Eriksson, Inger, Stockholm
Eriksson, Linda, Lidköping
Fagerlind, Pernilla, Lidköping
Falk, Susanne, Falun
Fredriksson, Kristina, Kristianstad
Frid, Eva, Lund
Funseth, Cecilia, Täby
Ganmark, Pia, Hässleholm

Gannfelt Hansson, Anna, Malmö
Gestlöf, Jenny, Enköping
Grahn, Kristina, Ängelholm
Grundberg, Sandra, Kungälv
Gruvberger, Åsa, Malmö
Guisado, Veronica, Stockholm
Göransson, Patrik, Halmstad
Hagelberg, Camila, Göteborg
Hayton, Cathrine, Västerås
Hederos, Malin, Linköping
Hemdal, Eva, Solna
Holgersson, Ann-Charlotte, Kungälv
Holst-Hansson, Annette, Lund
Iljero, Britt-Mari, Falun
Jansson, Charlotte, Karlstad
Jansson, Emilia, Ludvika
Janze, Anna, Stockholm
Johansson, Anna, Halmstad
Johansson, Ingela, Umeå
Johansson, Irene, Göteborg
Johnsén Fronés, Birgitta, Göteborg
Jolhammar, Mikael, Malung
Jonsson, Marianne, Falun
Jonåker, Kristina, Stockholm
Jönsson, Lisa, Partille
Karlberg, Marika, Enskededalen
Karlsson, Camilla, Ludvika
Karlsson, Eva, Växjö
Karlsson, Klara, Mjölby
Karlsson, Marie, Ludvika
Karlsson, Pernilla, Västerås
Kenttä, Josefine, Mjölby
Kjellberg, Kristina, Göteborg
Kjellgren, Carola, Sundsvall
Klementsson, Birgitta, Ekshärad
Koopmans, Jet, Uppsala
Larsryd, Annika, Ljungby
Larsson, Elianne, Uddevalla
Larsson, Madelene, Linköping
Larsson-Crantz, Maria, Lerum
Lax, Ann-Kristina, Uppsala
Lilliehorn, Sara, Umeå
Lindholm, Ann, Stockholm
Lundberg Stubbé, Mats, Luleå
Lundgren, Kerstin, Kristianstad
Lyhed Danielsson, Maria, Falun
Magnusson, Andrea, Kristianstad
Matsson, Karolina, Rättvik
Melcher, Ulrica, Stockholm
Möllerstedt, Ulrika, Lund

Nilsson, Ingela, Enskededalen
Nord, Sylvia, Stockholm
Nydahl Stikå, Elisabeth, Falun
Nyman, Susanne, Täby
Närlund Kriström, Renée, Västerås
Olsson, Anne-Louise, Arvika
Oskarsson, Monica, Lund
Persson, (Christel) Titti, Helsingborg
Persson, Lilian, Valdemarsvik
Peterson, Susanne, Malmö
Petersson, Ylva, Malmö
Pranter, Christa, Lund
Randberg, Josefine, Malung
Rudner, Sandra, Karlstad
Sandell, Cecilia, Linköping
Sdebäck, Johanna, Göteborg
Sjöstedt, Anna, Lidingö
Snöbohm, Christina, Stockholm
Stengård, Håkan, Falun
Strautmanis, Harriet, Uppsala
Sundberg, Eva-Lill, Falun
Sundblad (f d Karlsson), Lena, Borlänge
Svensson, Ann-Christin, Luleå
Svensson, Maria, Göteborg
Sävinger, Christina, Partille
Tangen, Anita, Enköping
Thalin, Maria, Norrköping
Wahlbeck, Liselotte, Halmstad
Weimers, Sofia, Malmö
Wennberg, Anne-Maj, Kiruna
Westh, Kit, Hisings Backa
Widell, Gudrun, Uppsala
Wikström, Sara, Norrköping
Winding, Ruth, Halmstad
Virenius Hedström, Karin Uppsala
Wändel, Cilla, Lund
Åhman, Anne-Charlotte, Norrköping
Öhlén, Jenny, Sundsvall
Öhlin, Eva, Malmö
Önnelind, Agneta, Göteborg

FORSKARSKOLA

Axelson, Håkan, Lunds universitet
Grandér, Dan, Karolinska Institutet

Bilaga 5. Styrande organ med mera

STYRELSELEDAMÖTER

Wanja Lundby-Wedin, ordförande, f d ordförande i LO
Birgitta Lindholm, vice ordförande, biolog, klinisk projektledare
Ulf Edström, fil kand
Gunilla Enblad, professor
Elisabeth Falkemo, jur kand
Teddy Falkenek, varumärkesdirektör
Evert Karlsson, direktör
Lars Kylberg, direktör
Lina Nordquist, fil dr i fysiologi, forskare
Henrik Ripa, ordförande kommunstyrelsen Lerum
Rune Toftgård, professor

Suppleanter

Anna Carlstedt, fil dr
Christina Christoffersson, specialistsjuksköterska
Filippa Nyberg, verkställande direktör

Ledamöter utan rösträtt

– forskningsnämndens och finansnämndens ordförande
Klas Kärre, professor
Thomas Halvorsen, direktör

ARBETSUTSKOTT

Wanja Lundby-Wedin
Birgitta Lindholm
Stefan Bergh
Klas Kärre, adjungerad
Thomas Halvorsen, adjungerad
Thord Norberg, adjungerad

VALBEREDNING FÖR STYRELSEN

Marianne af Malmborg, ordförande
Anders Ekbom
Yvonne Ingman
Kristina Malm Jansson
Göran Edbom

REVISORER

Fredrik Sjölander, auktoriserad revisor
Birgitta Hellgren, ekonom

Suppleanter

Anders Taaler, auktoriserad revisor
Hans Löwlund, chief financial officer (CFO)

KANSLIETS LEDNINGSGRUPP

Stefan Bergh, generalsekreterare
Lena Björnstad, avdelningschef Kommunikation
Sara Brodahl, avdelningschef Insamling och marknad
Ulrica Sundholm, avdelningschef Intressepolitik
Anna Karlsson, avdelningschef Forskningsadministration
Thord Norberg, avdelningschef Ekonomi
Sanna Wärn, ansvarig Strategisk samordning
Kicki Nordström, assistent till generalsekreteraren

FORSKNINGSNÄMNDEN

Klas Kärre, ordförande
(ledamöter se nästa sida)

FINANSNÄMNDEN

Thomas Halvorsen, ordförande
Dan Andersson
William af Sandeberg
Marie Giertz

CANCERFONDENS FORSKNINGSNÄMND

1/4 2014 - 31/3 2015

Ledamöter

Klas Kärre, ordf, Karolinska institutet
Eva Hellström-Lindberg, vice ordf, Karolinska institutet
Marie Arsenian Henriksson, Karolinska institutet
Johan Askling, Karolinska institutet
Joakim Dillner, Karolinska institutet
Charlotta Dabrosin, Linköpings universitet
Ulf Edström, styrelserepresentant
Mårten Fernö, Lunds universitet
Eva Forssell Aronsson, Göteborgs universitet
Pernilla Lagergren, Karolinska institutet
Urban Lendahl, Karolinska institutet
Birgitta Lindholm, styrelserepresentant
Kent Lundholm, Göteborgs universitet
Sten Nilsson, Karolinska institutet
Ruth Palmer, Göteborgs universitet
Rickard Palmqvist, Umeå universitet
Göran Roos, Umeå universitet
Eva Severinsson, Stockholms universitet
Mikael Sigvardsson, Linköpings universitet
Camilla Sjögren, Karolinska institutet
Britt Skogseid, Uppsala universitet
Inger Thune, Universitetet i Tromsø

Forskningsnämndens arbetsutskott

Klas Kärre, ordf
Arsenian-Henriksson, Marie (Pk B1)
Forssell-Aronsson, Eva (Pk E)
Lagergren, Pernilla (Pk G)
Palmqvist, Richard (Pk A2)
Severinsson, Eva (Pk C)
Sigvardsson, Mikael (Pk B2)
Sjögren, Camilla (Pk A1)
Skogseid, Britt (Pk D)
Thune, Inger (Pk F)

Forskningsnämndens vetenskapliga sekretariat

Klas Kärre, Karolinska institutet, professor, forskningsnämndens ordförande
Anna Karlsson, Karolinska institutet, professor, vetenskaplig sekreterare
Yvonne Brandberg, Karolinska institutet, professor, biträdande vetenskaplig sekreterare
Lars Wieslander, Stockholms universitet, professor, biträdande vetenskaplig sekreterare
Jan Zedenius, Karolinska institutet, docent, biträdande vetenskaplig sekreterare

Valberedning för forskningsnämnden 2014

Mef Nilbert, sammankallande
Urban Lendahl
Kristoffer Hellstrand

Personliga suppleanter

Peter Nygren, Uppsala universitet
Helena Jernberg-Wiklund, Uppsala universitet
Magnus Essand, Uppsala universitet
Lene Uhrbom, Uppsala universitet
Pär Stattin, Umeå universitet
Evert Karlsson, styrelserepresentant
Claes Gustafsson, Göteborgs universitet
Anna Martling, Karolinska institutet
Pernilla Wikström, Umeå universitet
William Agace, Lunds universitet
Lina Nordquist, styrelserepresentant
Göran Stenman, Göteborgs universitet
David Gisselsson Nord, Lunds universitet
Karin Bergmark, Göteborgs universitet
Thomas Björk Eriksson, Göteborgs universitet
Susanne Börjeson, Linköpings universitet
Tobias Sjögren, Uppsala universitet
Lorenz Poellinger, Karolinska institutet
Malin Sund, Umeå universitet
Louise von Essen, Uppsala universitet
Dan Grandér, Karolinska institutet

FORSKNINGSNÄMNDENS PRIORITERINGSKOMMITTÉER 2014

Mandattid 1/4 2014 - 31/3 2015

Pk A 1 Cellbiologi, genetik, translationell forskning

Sjögren, Camilla (KI), ordf
Sjöblom, Tobias (UU) vice ordf
Blomqvist, Anders (LiU)
Farnebo, Marianne (KI)
Forsberg-Nilsson, Karin (UU)
Gisselsson Nord, David (LU)
Grandien, Alf (KI)
Wikström, Pernilla (UmU)

Pk A 2 Patologi, translationell forskning

Palmqvist, Richard (UmU), ordf
Blomgren, Klas (KI) vice ordf
Fernö, Mårten (LU)
Landström Marene (UmU)
Pietras, Kristian (LU)
Selivanova, Galina (KI)
Söderberg-Nauclér, Cecilia (KI)
Uhrbom, Lene (UU)

Pk B 1 Genreglering, biokemi, strukturbologi

Arsenian Henriksson,
Marie (KI), ordf
Lundeberg, Joakim (KTH),
vice ordf
Antti, Henrik (UmU)
Arnér, Elias, KI
Dantuma, Nico (KI)
Ekwall, Karl (KI)
Pilon, Marc (GU)
Ringné, Markus (LU)

Pk B 2 Modellorganismer, utvecklingsbiologi, systembiologi

Sigvardsson, Mikael (LiU), ordf
Thor, Stefan (LiU), vice ordf
Hallberg, Bengt (GU)
Holmgren, Lars (KI)
Lindblad-Toh, Kerstin (UU)
Mårtensson Bopp, Inga-Lill (GU)
Simon, Andras (KI)
Welsh, Michael (UU)

Pk C Immunologi, mikrobiologi och celltransplantation

Severinsson, Eva (SU) ordf
Essand, Magnus (UU) vice ordf
Agace, William (LU)
Cardell, Susanna (GU)
Dalianis, Tina (KI)
Ernberg, Ingemar (KI)
Höglund, Petter (KI)
Teneberg, Susanne (GU)

Pk D Klinisk cancerforskning, farmakologi

Skogseid, Britt (UU), ordf
Hansson, Johan (KI), vice ordf
Karlsson, Mats (UU)
Liedberg, Fredrik (LU)
Melin, Beatrice (UmU)
Shoshan, Maria (KI)
Stål, Olle (LiU)
Sund, Malin (UmU)

Pk E Klinisk cancerforskning, radiologi, strålningsbiologi

Forssell-Aronsson, Eva (GU), ordf
Martling, Anna (KI), vice ordf
Ahlström, Håkan (UU)
Hammarsten, Ola (GU)
Karlsson, Mikael (UmU)
Pählman, Lars (UU)
Zackrisson, Björn (UmU)
Åhlström Riklund, Katrine (UmU)

Pk F Klinisk cancerforskning, epidemiologi, biostatistik

Thune, Inger (Oslo), ordf
Nyström, Lennarth (UmU),
vice ordf
Frisch, Morten (Köpenhamn)
Jernström, Helena (LU)
Lagergren, Jesper (KI)
Manjer, Jonas (LU)
Strömberg, Ulf (LU)
Törnberg, Sven (KI)

Pk G Klinisk cancerforskning, vårdvetenskap

Lagergren, Pernilla (KI), ordf
Bergmark, Karin (GU) vice ordf
Andersson, Gerhard (LiU)

Loge, Jon-Håvard (Oslo)
Rasmussen Holritz, Birgit (UmU)
Rydén, Lisa (LU)
Tydén, Tanja (UU)

Forskningsnämndens sakkunniggrupper 2014

Sakkunniggruppen för bedömning av postdokortjänster

Christer Höög (sammankallande)
Håkan Axelson
Martin Bergö
Maria Shoshan
Maria Sunnerhagen
Peter Naredi

Sakkunniggruppen för bedömning av ansökningar om Young

Investigator Award
Ruth Palmer (sammankallande)
Johan Askling
Thoas Fioretos
Mikael Sigvardsson
Bengt Westermark

Sakkunniggruppen för bedömning av ansökningar om Senior

Investigator Award
Kristoffer Hellstrand
(sammankallande)
Lena Claesson-Welsh
Ylva Engström
Anders Rosén
Arne Östman

Sakkunniggruppen för bedömning av Klinisk Cancerforskartjänst (50 %)

Stig Linder (sammankallande)
Charlotta Dabrosin
Gunilla Enblad

Årsberättelsen 2014

Ansvarig

Lena Björnstad, Cancerfonden

Projektledare

Inga Wall

Redaktör

Örjan Andersson, Trivium Kommunikation AB

Grafisk form

Lisa Olofson

Foto

Andrea Björsell sid 1, 18, 24, 25, 26, 27, 32

Melker Dahlstrand sid 2, 8, 12, 16, 21, 30-31

Korrektur

Birgitta Hessulf

Tryck

Vindspelet Grafiska AB

ISBN: 978-91-89446-77-9

Så här kan du bidra

Det här är Cancerfonden

Cancerfondens vision är att besegra cancer. För att nå dit arbetar organisationen med forskningsfinansiering, kunskapsspridning och påverkansarbete.

Cancerfonden är en ideell insamlingsorganisation utan statligt stöd. Vi är därför helt beroende av testamenten och gåvor från privatpersoner och företag.

Cancerfonden är en betydande finansiär av svensk cancerforskning. Varje år finansierar vi cirka 450 forskningsprojekt.

Överlevnaden i cancer har mer än fördubblats sedan Cancerfonden bildades 1951, från 30 procent till 65 procent.

2014 samlade Cancerfonden in 598 miljoner kronor. 430 miljoner kronor avsattes till svensk cancerforskning och 50 miljoner kronor till kunskapsspridning och påverkansarbete.

12,1 procent av de totala intäkterna gick till kostnader för insamling och administration 2014.

BLI MÅNADSGIVARE

Som månadsgivare ger du cancerforskningen de allra bästa förutsättningarna. Dina regelbundna gåvor håller nere våra administrativa kostnader samtidigt som forskarna lättare och mer långsiktigt kan planera sitt arbete. Bli månadsgivare på cancerfonden.se eller ring 020-59 59 59.

GE EN GÅVA

På cancerfonden.se kan du enkelt ge en gåva med ditt betalkort eller via din internetbank. Du kan också sätta in valfritt belopp på plusgiro 90 1986-0 eller bankgiro 901-9514.

GE EN MINNESGÅVA

Hedra minnet av en avliden med en minnesgåva. När du skänker en minnesgåva får de anhöriga ett vackert minnesblad med en personlig hälsning. På cancerfonden.se skänker du enkelt din minnesgåva eller engagerar familj och vänner genom att starta en minnesinsamling. Du kan även ringa in din minnesgåva på 020-59 59 59.

TESTAMENTERA

Att testamentera till Cancerfonden är att ge en gåva för livet. Ett testamente till Cancerfonden kan omfatta alla slags tillgångar. Eftersom Cancerfonden är skattebefriad kan vi avyttra de värdepapper, fastigheter och bostadsrätter vi ärver utan att behöva betala kapitalvinstskatt. Som testamentstagare tar vi ansvar för att testamentet verkställs på ett respektfullt sätt.

BLI STÖDMEMLER

Ett stödmedlemskap i Cancerfonden kostar 200 kronor per år. Som stödmedlem får du varje år fyra nummer av tidningen Rädta Livet och kan där följa Cancerfondens verksamhet och forskningens framsteg.

KÖP LOTTER I VÅRT RIKSLOTTERI

Cancerfondens Rikslotteri är ett skraplotteri där hela överskottet går till Cancerfonden. Lotterna köper du på vår webbplats, cancerfonden.se.

STARTA EN INSAMLING

Privatpersoner kan samla in pengar till Cancerfonden och genomföra olika insamlingsaktiviteter. De insamlade pengarna redovisar man på sin egen insamlingssida på cancerfonden.se. Där finns också tips på hur man kan gå tillväga för att driva sin insamling och information om vilka riktlinjer som gäller när man samlar in pengar till förmån för Cancerfonden.

BLI SAMARBETSPARTNER TILL CANCERFONDEN

Som företag kan ni göra stor skillnad i vår gemensamma kamp mot cancer – i dag och i framtiden. Samarbetspartner till Cancerfonden arbetar aktivt med samhällsengagemang i en fråga som berör många. Detta ger unika möjligheter att öka värdet på ert varumärke och att få fler lojala kunder och medarbetare. Samarbetet ger er som företag en plattform att bygga er egen marknadsföring och kommunikation på, både internt och externt.

BLI FÖRETAGSVÄN

Välj mellan olika marknadsföringspaket, som gäller i ett år, från 5 000 kr. Som företagsvän får ni bland annat banners till er webbplats och vårt digitala nyhetsbrev. Beställ direkt på cancerfonden.se/foretagsvan eller ring 020-59 59 59.

KÖP LOTTER I SVENSKA POSTKODLOTTERIET

Cancerfonden är förmånstagare till Svenska PostkodLotteriet. Lotteriets vision är att bidra till en bättre värld för människor, djur och miljö. Som förmånstagare får Cancerfonden ta emot medel som går till vår verksamhet.

SPARA I FONDER

Skandia Cancerfonden skänker årligen 2 procent av fondens värde till Cancerfonden. Genom ett sparande i Skandia Cancerfonden stödjer du vår verksamhet samtidigt som du ger dig själv ett långsiktigt sparande med möjlighet till betydande avkastning.

TRYGGHET FÖR GIVAREN

Cancerfonden

– har 90-konto och övervakas av Svensk Insamlingskontroll

– är medlem i FRII (Privilligorganisationernas insamlingsråd)

– är certifierad enligt den internationella kvalitetsstämpel ISO 9001:2000

