

Tillsammans **besegra *kan vi*** **cancer**

VÅR BERÄTTELSE &
ÅRSREDOVISNING 2016

FINANSIERAR CANCERFORSKNING

DRIVER CANCERFRÅGAN

SPRIDER KUNSKAP OM CANCER

SAMLAR IN FÖR ATT RÄDDA LIV

Det här är Cancerfonden

Cancerfondens vision är att besegra cancer. För att nå dit arbetar organisationen med forskningsfinansiering, kunskapsspridning och påverkansarbete. Cancerfonden är en ideell organisation utan statligt stöd. Vi är därför helt beroende av testamenten och gåvor från privatpersoner och företag. Cancerfonden är en betydande finansiär av svensk cancerforskning och finansierar varje år närmare 500 forskningsprojekt.

FORSKNINGSFINANSIERING

Sedan Cancerfonden grundades 1951 har vi delat ut över nio miljarder kronor till svensk cancerforskning. Under samma period har antalet som överlever cancer fördubblats. Många av de förbättringar vi ser i dag, såsom effektivare diagnos- och behandlingsmetoder, är resultat av forskning som inleddes för flera decennier sedan. För att våra barn och barnbarn ska få ta del av ytterligare framsteg måste vi som lever i dag se till att forskningen har de resurser som krävs.

KUNSKAPSSPRIDNING

En tredjedel av all cancer skulle kunna förebyggas. En viktig uppgift är därför att informera om hur var och en, genom kloka livsstilsval, kan minska risken att drabbas. Genom kunskapsspridning vill vi också stärka patienter och närstående. De flesta mår bättre, känner sig tryggare och kan lättare navigera inom sjukvården om de har kunskap om cancer och hur den behandlas.

PÅVERKANSARBETE

Varje år får cirka 61 000 personer i Sverige cancer. För att ge dem bättre villkor – och öka deras chanser att överleva – arbetar vi med påverkansarbete genom lobbying, opinionsbildning och nätverkande. Vi pekar ut brister och behov samt visar på möjliga lösningar, i syfte att bidra till förbättringar inom cancerprevention, cancervård och cancerforskning.



Ulrika Årehed Kågström,
Generalsekreterare

Med sikte att besegra cancer snabbare

Cancerfondens vision är att besegra cancer. En levande vision som är ledstjärnan i mitt arbete som generalsekreterare, ett arbete jag tillträdde i augusti 2016. Det är min övertygelse att det går och vi ska arbeta för att det ska gå ännu snabbare. Om en generation kan vi vara där, då kommer de allra flesta som drabbas av cancer att bli botade och de som inte blir det kan leva ett långt liv med god livskvalitet med sin sjukdom. Men för att lyckas krävs att vi satsar på forskningen. Och vi måste göra det tillsammans.

TITTAR VI I BACKSPEGELN har det gångna året präglats av en fantastisk givarvilja och ett stort engagemang för våra frågor. Med stolthet och tacksamhet kan jag konstatera att omkring 400 000 personer skänkte en gåva av någon form till Cancerfonden under 2016. Det är fler än någonsin tidigare. Gåvor som är avgörande för att den viktiga cancerforskningen ska få de resurser som krävs för att fler ska överleva i framtiden.

INSAMLINGSÅRET BÖRjade STARKT med rekord i antalet nya månadsgivare i vår insamlingsgala som för första gången sändes i TV4. 2016 var också året då vi återigen lyckades slå insamlingsrekord i Cancerfondens Rosa Bandet-kampanj. Tillsammans med våra sponsorer samlade vi in drygt 81 miljoner kronor till svensk cancerforskning.

EN POLITISK MILSTOLPE som vi arbetat för länge var införandet av skarpare tobaksreglering i Sverige, ett avgörande steg för att färre unga ska börja röka. I Cancerfundsrapporten satte vi fokus på framtiden – med en prognos för insjuknande i cancer samt kostnaderna för cancer vården 2040. Viktig kunskap för att kunna förbereda sjukvården för framtiden och en rapport som fick politiskt gehör.

Vi har kommit långt, men vi nöjer oss inte. Varje år får fler än 60 000 personer ett cancerbesked, varje år dör fler än 20 000 personer i denna sjukdom. Nästan dubbelt så många kommer att drabbas av cancer 2040. Därför måste vi besegra cancer snabbare.

MED BLICKEN RIKTAD mot 2017 ser jag att vi kommer att intensifiera vårt arbete internt för att skapa den organisation som krävs för att nå våra ambitiösa mål inom insamling, kunskapsspridning och politisk påverkan.

”Tillsammans kan vi besegra cancer och låt oss se till att det sker så snabbt som det bara är möjligt!”

INNEHÅLL ÅRSBERÄTTELSEN 2016

DET HÄR ÄR CANCERFONDEN

Cancerfondens vision **4**

FINANSIERAR CANCERFORSKNING

Stödjer högkvalitativa projekt **8**

Möt årets cancerforskare **10**

Tumörer kan avslöjas tidigare med ny teknik **12**

DRIVER CANCERFRÅGAN

Kampen är även politisk **14**

Lång väntan vid prostatacancer **16**

SPRIDER KUNSKAP OM CANCER

Stärker både patienter och närstående **18**

Vår nya podd **19**

Ambassadörer talar för vår sak **20**

Informations- och stödlinjen **21**

Vår medlemstidning Rädsla Livet **22**

SAMLAR IN FÖR ATT RÄDDA LIV

2016 stöttade fler personer än någonsin **24**

Stöd genom att testamentera **26**

Goda råd till alla som vill skriva testamente **27**

Fantastiskt engagemang hos

privata insamlare **28**

Företag hjälper oss att nå visionen **30**

ÅRSREDOVISNING

Cancerfondens styrelse **32**

Förvaltningsberättelse **36**

Resultaträkning **42**

Balansräkning **43**

Förändringar av eget kapital **44**

Kassaflödesanalys **44**

Fem år i sammandrag **45**

Redovisningsprinciper **46**

Noter **48**

Revisionsberättelse **54**

BILAGOR

1 - Värdepapper

2 - Forskning och vårdutveckling

3 - Forskningsprojekt

4 - Tjänster, planeringsgrupper,

stipendier med mera

5 - Styrande organ med mera

Cancerfondens vision är att besegra cancer

Vårt mål är att färre personer i Sverige ska drabbas av cancer och fler överleva sjukdomen. För att nå visionen arbetar vi med följande ändamål: forskningsfinansiering, kunskapsspridning och påverkansarbete.

VÅRA ÄNDAMÅL BETYDER ATT VI:

- ger ekonomiskt stöd till högkvalitativ cancerforskning
- sprider kunskap till allmänheten om cancer och cancerprevention
- för dialog med politiska beslutsfattare i frågor som rör cancerforskningens villkor, cancerprevention och cancervård.

För att veta hur vi lyckas i vårt arbete mäter vi framgångar inom bland annat följande områden:

FINANSIERING AV DEN FRÄMSTA CANCERFORSKNINGEN

Cancerfonden vill kunna dela ut 500 miljoner kronor per år till svensk cancerforskning, och därmed kunna finansiera all högkvalitativ cancerforskning som vi får in ansökan om. Lyckas vi med detta ökar chanserna för fler lyckade forskningsgenombrott och därmed bättre metoder för att förebygga, diagnostisera och behandla cancer.

Mål 2016

- Dela ut 454 mkr till svensk cancerforskning.
Utfall: 446 miljoner kronor.
- Finansiera 450-500 forskningsprojekt.
Utfall: 480 forskningsprojekt.
- Successivt öka medelanslaget för projektbidrag till cirka en miljon kronor 2020.
Utfall: Medelanslaget för det totala antalet projektanslag har ökat till 825 000 2016 (799 000).

CANCERPREVENTION – 30 % AV ALL CANCER KAN FÖREBYGGAS

En effektiv så kallad primärprevention är det enskilt viktigaste sättet att minska insjuknandet och dödligheten i cancer. En viktig uppgift för Cancerfonden är därför att informera om hur var och en, genom sunda livsstilsval, kan minska risken att drabbas. Fokus i detta arbete är hur rökning, solvanor, matvanor, fysisk aktivitet och alkoholkonsumtion påverkar risken för cancersjukdom. Cancerfonden arbetar också för att ansvariga instanser i samhället ska prioritera arbetet med prevention så att förutsättningarna att förebygga cancer förbättras.

Mål 2016

- Fler känner till vilka livsstilsfaktorer som påverkar risken för cancer.
Utfall: Opinionsundersökningar 2013 och 2015 visar att kunskapen om rökning, solvanor och alkoholkonsumtion har minskat sedan 2013. Kunskapen om fysisk aktivitet är på samma nivå som 2013, medan kunskapen om matvanor har ökat. Ny undersökning är planerad till 2018.
- EU:s tobaksprodukt direktiv implementeras fullt ut i svensk lagstiftning.
Utfall: I april 2016 röstade riksdagen ja till viktiga förändringar i tobakslagen. Lagskärpningarna trädde i kraft 20 maj 2016 och förändringarna görs för att anpassa den svenska lagen till EU:s nya tobaksprodukt-

direktiv. De innebär bland annat att hälso-
varningarna på cigarettpaketerna blir större och
smaksättningar av cigaretter förbjuds.

■ En 18-årsgräns för solariesolande införs.
Utfall: Under hösten 2016 fattade regeringen
beslut om en lagrådsremiss med förslag till
förbud mot att upplåta kosmetiskt solarium
till en person som inte har fyllt 18 år. Enligt
förslaget ska förbudet börja gälla den 1 sep-
tember 2018. Det återstår röstning i riksdagen.

BÄTTRE OCH MER JÄMLIK CANCERVÅRD

Cancerfonden vill att alla cancerdrabbade
får den bästa vården utifrån sin diagnos
och sin situation. Det innebär bland annat
minskade regionala och socioekonomiska
skillnader när det gäller behandling och re-
habilitering vid cancer. Vi arbetar också för
en lösning av det stora problemet med bristen
på specialister inom cancervården samt
att väntetiderna blir så korta som möjligt.

Mål 2016

■ Väntetiderna inom cancervården blir
kortare.

Utfall: I enlighet med överenskommelse
mellan regeringen och Sveriges kommuner
och landsting (SKL) fortsatte arbetet under
2016 med införande av standardiserade
vårdförlopp (SVF) och vid årets slut fanns
det SVF för 18 cancerdiagnoser. Ännu
är det för tidigt för att några effekter ska
kunna avläsas i statistiken.

GODA VILLKOR FÖR CANCERFORSKNINGEN

Det finns en tydlig koppling mellan hur bra
medicinsk forskning ett land har och vilken
vård patienterna kan erbjudas. Ett utvecklat
samarbete mellan forskning och sjukvård
ger patienterna bland annat snabbare
tillgång till nya behandlingsmetoder och
läkemedel. Det skapar också en kultur av
utvecklingsvilja och förbättringsarbete.



*Cancerfonden vill kunna dela ut 500 miljoner kronor per
år till svensk cancerforskning, och därmed finansiera all
högkvalitativ cancerforskning som vi får in ansökan om.*

Mål 2016

■ Landstingen lägger mer resurser, i form
av tid och pengar, på klinisk forskning.

Utfall: Utvecklingen fortsätter i rätt rikt-
ning i universitetslandstingen och de har
ramverk såsom FoU-strategier, FoU-budget
och uppföljning av ALF-medel. I november
2016 presenterade regeringen Forsknings-
och innovationspropositionen för år 2017-
2020. Den innehåller viktiga men alltför
små satsningar på klinisk forskning.

INFORMATION OCH STÖD TILL PATIENTER OCH NÄRSTÅENDE

De flesta som drabbas av cancer mår bättre,
känner sig tryggare och kan lättare navigera
inom sjukvården om de har kunskap om
sin diagnos och hur den behandlas. Både
patienter och närstående är dessutom ofta i

behov av känslomässigt stöd för att klara de påfrestningar som en cancerdiagnos innebär. Eftersom samhällets resurser inte räcker för att tillmötesgå dessa behov ser Cancerfonden det som sin uppgift att erbjuda information och stöd till patienter och närstående.

Mål 2016

■ De som söker Cancerfonden för information och stöd ska vara nöjda med det vi erbjuder. *Utfall:* Mätningar av Informations- och stöddinjen visar att 86 procent av dem som ringt respektive 68 procent av dem som har mejlat är mycket nöjda. Mätningarna för cancerfonden.se visar att 72 procent helt och hållet, eller till stor del, ansåg sig fått tillfredställande svar.

EKONOMISKA MÅL OCH RESULTAT 2016

Målet för verksamhetens totala intäkter

under året var 620 miljoner kronor. Utfallet blev 690 miljoner kronor. 2016 avsatte Cancerfonden 468 miljoner kronor till svensk cancerforskning. Det är 23 miljoner mer än året innan. Utfallet blev dock 458 miljoner kronor med styrelsens godkännande. Cancerfonden avsatte även 71 miljoner kronor till kunskapspridning och påverkansarbete, där blev verkliga utfallet 61 miljoner kronor. Totalt avsattes därmed 539 miljoner kronor till organisationens ändamål, och utfallet blev 519 miljoner kronor. Ett av Cancerfondens långsiktiga mål har varit att organisationens insamlings- och administrationskostnader endast ska utgöra 15 procent av de totala intäkterna senast 2015. Under 2016 användes endast 12,0 procent av de totala intäkterna till insamling och administration. Motsvarande siffra 2015 var 14,2 procent. ●

INTERN OCH EXTERN KONTROLL

Cancerfondens ekonomi kontrolleras av Svensk insamlingskontroll som bevakar givarnas intresse, bland annat genom att de är den instans som avgör vilka organisationer som får inneha ett 90-konto hos Plusgirot eller Bankgirot. Svensk insamlingskontroll godkänner upp till 25 procent i insamlings- och administrationskostnader för att tillåta ett 90-konto. Med 12,0 procent ligger Cancerfonden med god marginal under Svensk insamlingskontrolls procentgräns.

Cancerfonden är också medlem i FRII, Frivilligorganisationernas insamlingsråd, som arbetar för etisk och professionell insamling bland allmänheten. Medlemskapet innebär bland annat att Cancerfonden följer FRII:s kvalitetskod och redovisar en effektrapport utifrån FRII:s direktiv.

Sedan 2003 är Cancerfonden certifierad enligt ISO 9001:2000, en internationell kvalitetsstämpel för företag och organisationer. Certifieringen innebär att en oberoende part årligen granskar processer och styrande dokument och

därefter intygar att verksamheten motsvarar standardens krav.

Varje år granskar Cancerfondens auktoriserade revisorer bokslut, årsredovisning och den interna kontrollen, det vill säga förvaltning och löpande redovisning.

Organisationen genomför också årligen en internrevision då bland annat processer och styrande dokument kontrolleras i syfte att säkerställa att de är aktuella och följs.

Tre gånger om året följer Cancerfondens ledning upp målen i organisationens verksamhetsplan. Resultaten rapporteras till styrelsen. Vid uppföljningen går ledningen även igenom rapporter från projekt, gör en riskanalys samt en genomgång av leverantörer för att säkerställa att de interna leverantörsreglerna följs.

Cancerfonden har rutiner för hur inköp och upphandlingar ska göras för att minimera risken för oegentligheter, till exempel jäv. Organisationens har också en automatiserad attestordning, integrerad med ekonomisystemet för godkännande av fakturor och andra betalningar.



FINANSIERAR CANCERFORSKNING

Cancerforskning för 458 miljoner kronor ska ge nya resultat

Cancerfonden stödjer högkvalitativa forskningsprojekt efter ansökan av individuella forskare eller forskargrupper. Avgörande för beviljning av ansökan är projektets originalitet, genomförbarhet och betydelse för Cancerfondens övergripande syften.

Beslut om tilldelning fattas av Cancerfondens forskningsnämnd efter att ansökningarna bedömts av en av forskningsnämndens nio prioriteringskommittéer. Dessa är sammansatta så att de täcker in olika ämnesområden inom experimentell och klinisk forskning.

I varje kommitté deltar cirka åtta framstående cancerforskare (bilaga 5). Prioriteringskommittéerna lämnar förslag om anslagstilldelning till arbetsutskottet. Där granskas och prioriteras projekten ytterligare så att det slutgiltiga förslaget överensstämmer med styrelsens budget varefter beslut fattas i forskningsnämnden. Av de 454 miljoner kronor som skulle delats ut till forskning 2016 gick 446 miljoner till 475 projekt inom olika forskningsområden (bilaga 3).

Medelanslagsnivå för årets ansökningsomgång var 784 000. Medelanslaget för det totala antalet projektanslag har ökat till 825 000 2016 (799 000).

42 FORSKARTJÄNSTER

Ansökningar om finansiering av tidsbegränsade tjänster för forskare behandlas av särskilda sakkunniggrupper. Efter diskussion av förslaget i arbetsutskottet lämnas det vidare till forskningsnämnden för beslut. År 2016 finansierades 42 stycken forskartjänster med närmare 35 miljoner kronor.

121 STIPENDIER

Ansökningar om stipendier för vårdpersonal bedöms av de vetenskapliga sekreterarna, som lägger ett förslag till forskningsnämndens ordförande som i sin tur beslutar om anslag. Avsikten med stipendierna är att öka vårdpersonalens kompetens för att höja kvaliteten inom cancervården och förbättra omhändertagandet av cancerpatienterna. År 2016 beviljades drygt en miljon kronor för 121 stipendier.

UTLYSNING AV FELLOWSHIPS FÖR FORSKNING OM PANKREASCANCER

Under 2015 höll Cancerfonden ett möte om pankreascancer i samarbete med Swedish

Fördelning av forskningsprojekt 2016 (2015)



Study Group for Pancreatic Cancer (SSPAC). Cirka 100 forskare, kliniker, patienter, närstående, befattningshavare och journalister kunde ta del av olika experters redovisning av svårigheterna med denna allvarliga sjukdom. De efterföljande strategiska diskussionerna ledde fram till beslut av forskningsnämnden att tillsätta 2 stycken 3-åriga fellowships inom området pankreascancer. Dessa tjänster utlystes under hösten 2016 med planerad tillsättning under 2017.

CANCERFONDENS FORSKNINGSNÄMND

Forskningsnämnden ansvarar för anslagsutdelningen och har under 2016 haft två sammanträden. De nio prioriteringskommittéerna har haft var sitt sammanträde då man bedömt ansökningar om forskningsprojekt och forskarmånader för kliniskt verksamma. Forskningsnämndens arbetsutskott har berett ansökningar om planeringsgrupp och forskarskola. Ansökningarna inom kategorierna Senior Investigator Award, Junior Investigator Award, Senior Clinical Investigator Award, Junior Clinical Investigator Award och Postdokortjänst har beretts av forsk-

Antal ansökningar och beviljningsgrad 2016			
ANSÖKNINGSKATEGORI	ANTAL ANSÖKNINGAR	BEVILJAT	PROCENT
Forskning			
Forskarmånader för kliniskt verksamma	40	7	18 %
Forskningsprojekt	444	181	41 %
Junior Clinical Investigator Award	4	2	50 %
Kongress – anordnande av	5	4	80 %
Planeringsgrupp	16	13	81 %
Postdokortjänst	66	4	6 %
Resa – tre månader eller kortare tid	105	73	70 %
Senior Clinical Investigator Award	7	1	14 %
Senior Investigator Award	10	1	10 %
Young Investigator Award	48	4	8 %
Vårdutveckling			
Stipendium typ 2	200	123	62 %
Totalt antal	955	413	

ningsnämndens arbetsgrupper. Dessutom har ansökningar om anordnande om kongress, resa (3 månader eller kortare tid) samt stipendier för vårdpersonal behandlats. Sammanlagt har 945 ansökningar behandlats under året. ●

HUR SÖKER MAN ANSLAG?

Forskare och vårdpersonal kan ansöka om anslag.

Så här går det till:

1. På cancerfonden.se/forskning presenteras ett tiotal olika kategorier. Välj en eller flera av dem. Där framgår också sista ansökningsdag och detaljer om hur ansökan ska göras.
2. Läs och följ anvisningarna för vald kategori.
3. Skapa ansökan i ansökningssystemet Nova, bifoga eventuella bilagor och sänd in.
4. När ansökan skickats in genererar Nova en bekräftelse. Den ska skrivas ut och signeras av sökande och, beroende på kategori, av prefekt eller verksamhetschef, sedan skickas till Cancerfonden.
5. Ansökningarna bedöms och beslutas enligt en internationellt godkänd process.

Anslag för cancerforskning per diagnosområde i miljoner kronor

Cancer i:

Blod	69,7
Bröst	61,4
Endokrina organ	9,7
Gynekologiska organ	17,9
Hjärna och nervsystem	40,8
Hud	12,4
Huvud och hals	7,2
Lever, gallvägar och bukspottkörtel	12,3
Lunga	17,8
Mag-tarmkanal	41,6
Mjukdelar och skelett	5,1
Njurar och urinvägar	8,1
Prostata	26,2
Övriga organ och ej specificerad	62,4
Totalsumma	392,3

Thomas Helleday utsågs till årets cancerforskare

Under 2016 års gala Nej till cancer i TV4 delade Cancerfonden ut den nya utmärkelsen Årets cancerforskare. Professor Thomas Helleday, forskare vid Karolinska institutet, fick det ärofyllda priset för sin cancerforskning av internationell toppklass.

– Det känns väldigt roligt att få utmärkelsen men jag ser det inte som att den går till mig, utan till alla forskare som valt att samverka inom det stora forskningsprojekt vi driver. Detta är något vi kan glädjas åt tillsammans. Cancerfonden har stöttat min forskning under mer än 15 år, och den långsiktiga satsningen har gjort att vi vågat ta större risker och göra nya saker. Det är helt avgörande för att kunna få fram nya behandlingar mot cancer, säger Thomas Helleday.

KAMPEN SKA LYFTAS FRAM

Utmärkelsen Årets cancerforskare instiftades för att lyfta fram cancerforskarnas kamp mot cancer i labbet, vid datorn eller i sjukvården. Utmärkelsen kommer att delas ut årligen och mottagaren utses av Cancerfondens forskningsnämnd.

– Det känns fantastiskt att instifta en utmärkelse för att lyfta fram cancerforskarnas envisa arbete. Thomas Helleday är inte bara en mycket innovativ forskare, utan har också en ambition att ta sin experimentella forskning på celler och molekyler hela vägen från provrör till behandling av patienter, säger Klas Kärre, ordförande i Cancerfondens forskningsnämnd.

Thomas Helleday får 6,75 miljoner kronor från Cancerfonden till sin forskning de kommande tre åren. Under galan tilldelades han även en vandringsstatyett, formgiven av den erkända arkitekttrion Claesson Koivisto Rune. Trion formgav även det rosa bandet 2015.

FORSKNINGSNÄMNDENS MOTIVERING

“Thomas Helleday är en cancerforskare av internationell toppklass. Hans studier syftar till att ta fram ny medicinsk behandling mot cancer, och omfattar hela vägen från grundforskning till patientstudier. Thomas Helledays forskargrupp har identifierat nya tänkbara läkemedel som bygger på idén att cancerceller har särskilda behov när det gäller reparation av DNA, arvsmassan. Sådana mediciner skulle kunna skilja mellan cancerceller och friska celler på ett bättre sätt än cytostatika som används i dag. Helledays nyskapande forskningsprogram, gedigna meritering och imponerande vetenskapliga publikationer har av Cancerfondens forskningsnämnd belönats med Cancerfondens genom tiderna största forskningsbidrag.”

POKALEN VÄXER FÖR VARJE ÅR

– Pokalens tunga bas representerar all den forskning som varit, som är grunden för dagens och morgondagens forskning. Varje forskare står på sin föregångares axlar.





Klas Kärre, till vänster, delar ut priset till Thomas Helleday för cancerforskning i internationell toppklass

Varje år läggs ett nytt lager till forskningen som minskar cancerens skadeverkningar. Men kan då inte stapeln växa sig för hög? Låt den växa till himlen om det behövs! De senaste 50

åren har cancerforskningen halverat dödligheten. Om ytterligare 50 år har pokalen vuxit en dryg meter. Kanske har vi besegrat cancer då, säger Claesson Koivisto Rune ●

CANCERFORSKNINGEN MISTE EN AV DE STORA

Georg Klein var en internationellt ledande cancerforskare och en av de drivande krafterna inom svensk cancerforskning i över 60 år. Han var professor emeritus i tumörbiologi vid Karolinska institutet och verksam forskare ända in i det sista. 2016 avled han, 91 år gammal.

– Georg Klein lämnar ett stort tomrum, men hans engagemang och inspiration kommer att leda många av oss i fortsättningen. Han var en fantastisk förebild som ledde genom att inspirera snarare



Eva och Georg Klein.

än genom att kräva. Hans dörr stod alltid öppen, även för yngre studenter, säger Klas Kärre, ordförande i Cancerfondens forskningsnämnd och tillika Kleins doktorand i unga år och senare även kollega.

Läs mer om Georg Klein och hans stora betydelse för svensk cancerforskning på cancerfonden.se ●

Tumörer kan avslöjas tidigare med ny teknik

Att upptäcka cancer i tid är en stor utmaning och kan vara livsavgörande. Med ny teknik ska det bli lättare att upptäcka små farliga tumörer. Högre upplösning och nya röntgentekniker för biomedicinsk avbildning kan vara lösningen.

I dag finns flera framgångsrika röntgentekniker som kan underlätta upptäckten av tumörer. Men trots att de många gånger fungerar bra missar man cancer som av olika anledningar inte syns på bild, om tumören exempelvis är liten. Med hjälp av ny teknik kan genombrott nu vara på gång.

NANOPARTIKLAR GER TIO GÅNGER HÖGRE UPPLÖSNING

En av de nya teknikerna utvecklas av forskare vid Kungliga tekniska högskolan, KTH. Deras metod ska ge upp till tio gånger högre bildupplösning än dagens tekniker.

– Molecular X-Ray Micro Imaging är ett nytt koncept för molekylär biomedicinsk avbildning. Metoden ska nu utvecklas för försöksdjur och forskningsverksamhet. På sikt är cancertumörer en av flera möjliga framtida tillämpningar där metodens högre upplösning kan komma att innebära tidigare upptäckt av mindre tumörer, säger Hans Hertz, professor i biomedicinsk fysik vid KTH.

För att få fram en bildupplösning på 0,1 mm – alltså tio gånger högre än dagens bästa molekylära avbildning – kommer man att använda så kallade målsökande metalliska nanopartiklar. Nanopartikeln täcks med en särskild molekyl som kan binda sig till en ytmolekyl som är specifik för tumören.

3D-BILDER KAN ERSÄTTA MAMMOGRAFI

I samarbete med Medicinsk strålningsfysik och Siemens har Ingvar Andersson, docent och överläkare på mammografikliniken Unilabs i Malmö, nått framgång med en ny metod för att upptäcka bröstcancer.

Tekniken kallas tomosyntes och ger 3D-bilder. Tillsammans med docent Sofia Zackrisson och läkaren Kristina Lång har Ingvar Andersson genomfört flera studier. En studie där vanlig mammografi jämfördes med tomosyntes hos 15 000 kvinnor avslutades i fjol. Resultatet var slående.

– Kvinnorna genomgick både mammografi och tomosyntes, och vi upptäckte 30 procent mer cancer med tomosyntes än med mammografi. Tomosyntes är klart bättre på att upptäcka tumörer i täta bröst, och jag tror den tekniken kommer att ersätta mammografi, säger han.

Ett problem som forskarna brottas med är att skilja ofarliga tumörer från farliga.

– Vi vet att man med den här tekniken upptäcker en del tumörer som annars inte skulle ha upptäckts. Bidrar vi enbart till överdiagnostiken och att en vissa kvinnor behandlas i onödan? Man borde kanske inte undersöka alla kvinnor på samma sätt. I stället skulle det vara logiskt att individualisera både teknik och screeningintervall beroende på riskfaktorer, avslutar Ingvar Andersson. ●

“Vi upptäckte 30 procent mer cancer med tomosyntes än med mammografi”



DRIVER CANCERFRÅGAN

Kampen mot cancer är även politisk

Unik prognos över kostnaden för cancer, nya tobaksregleringar och förslag på 18-års gräns för solarier är några exempel på viktiga hållpunkter i Cancerfondens intressepolitiska arbete under 2016.

LAGFÖRSLAG SOM MINSKAR RISKEN FÖR CANCER

I maj 2016 infördes en rad nya tobaksregleringar i Sverige, något som Cancerfonden länge krävt. Bland annat infördes krav på större hälsovarningar med både text och bild, och märkningen av förpackningar får inte längre hänvisa till smak eller tillsatser. Men mer behöver göras på vägen till ett rökfritt Sverige år 2025.

Inte minst är vi övertygade om att ett exponeringsförbud av tobaksprodukter i butik spelar stor roll för nyrekryteringen av tobaksrökare. Cancerfonden arbetar intensivt för att även detta förslag realiserar.

Tillsammans med cigarettökning ligger solarier solande i den högsta riskgruppen när det gäller riskbeteenden för cancer. Efter många år av utredningsarbete presenterade äntligen regeringen ett förslag om 18-årsgräns för solarier. Hudcancer är den cancerform som ökar mest och en åldersgräns för solarier är ett viktigt steg för att på sikt kunna vända utvecklingen.

PROGNOS FÖR CANCER 2040

I samband med 2016-års Cancerfundsrapport presenterade vi i samarbete med Folkhälsomyndigheten en ny prognos över utvecklingen av cancer fram till 2040.

Under 2014 fick för första gången fler

än 60 000 personer ett cancerbesked i Sverige. Om knappt 25 år beräknas över 100 000 personer få en cancerdiagnos.

I rapporten presenterades även unika siffror över samhällskostnaderna för cancer i dag och utvecklingen fram till 2040. Beräkningarna och prognosen som tagits fram av institutet för hälso- och sjukvårdsekonomi, IHE, i Lund visar att samhällets kostnader för cancer i det närmaste kommer att fördubblas inom 25 år. Det gäller exempelvis vårdkostnader, kostnader för sjukskrivningar och minskade skatteinkomster.

Cancerfonden efterlyser tre konkreta åtgärder för att minska antalet insjuknade och för att tackla de skenande kostnaderna i cancervården. Först måste mer offentliga resurser satsas på forskning. För det andra behöver cancervården organiseras om för att effektiviseras. För det tredje måste vi satsa ännu mer på att förebygga cancer.

KOMPETENSBRISTEN – EN AV DE STORA VÄRDPOLITISKA FRÅGORNA 2016

Kanske är det i kompetensförsörjningen som cancervården möter sin största utmaning. Konsekvenserna av kompetens- och personalbristen är tydliga, exempel på det är patienter som bollas runt mellan orimligt många läkare, och de alldeles för långa väntetiderna. Stora strukturella och organisato-



Det finns folkligt stöd för tuffare tag mot tobak, visar en undersökning som Demoskop gjort på uppdrag av Cancerfonden

riska brister ligger bakom dagens situation. Cancerfonden har arbetat intensivt med frågan om kompetensbristen kontinuerligt under året. Bland annat presenterade vi en undersökning om personalsituationen på landets mammografienheter under Rosa Bandet-kampanjen. Hela 85 procent av landets alla mammografiverksamheter uppgav att de lider av personalbrist.

Cancerfonden konstaterar att landstingen inte själva klarar att lösa dilemmat med att cancervården dräneras på personal, samtidigt som belastningen ökar.

SVERIGE TAPPAR I FORSKNINGSKVALITET

Regeringen presenterade i november sin satsning på forskning, innovation och högre utbildning för åren 2017-2020 och konstaterar att Sverige tappar i forskningskvalitet.

Målet för forskningspolitiken är att Sverige ska vara en ledande kunskapsnation och en av världens främsta forsknings- och innovationsländer. Cancerfonden välkomnade de höjda basanslagen på 1,3 miljarder kronor till universitet och högskolor och ytterligare satsningar som är positiva för svensk cancerforskning. Vi har under året träffat en rad riksdagspolitiker och framfört våra synpunkter och åtgärdsförslag inom forskningsområdet.

UNDER 2016 HAR CANCERFONDEN BLAND ANNAT...

- Givit ut Cancerfondsrapporten för elfte gången. Störst uppmärksamhet fick vår prognos över insjuknande och kostnaden för cancer, i dag och i framtiden.
- Redovisat ny statistik över den akuta personalbristen inom mammografivården i anslutning till Rosa Bandet-kampanjen.
- Träffat landstingspolitiker i ett flertal regioner runt om i landet och diskuterat forskningens förutsättningar. Vi har presenterat förslaget att minst 20 procent av alla cancerpatienter ska ges möjlighet att ingå i kliniska studier år 2018.



- Medverkat i paneler och rundabordsamtal under Almedalsveckan. I fokus var samtal om vikten av den patientnära forskningen och utvecklingen av cancervården.
- I debattartiklar lyft flera prioriterade frågor. Exempelvis skrivit i Svenska Dagbladet, tillsammans med sjukvårdsminister Gabriel Wikström, om vikten av en ny tobakslagsstiftning. På DN Debatt skrev vi om de galopperande framtida kostnaderna för cancer och inför Världscancerdagen skrev vi tillsammans med Forska!Sverige, Lunds universitet och Nätverket mot cancer om betydelsen av medicinsk forskning. ●

Lång väntan vid prostatacancer



Hälften av männen med prostatacancer tvingas vänta minst fem månader på behandling. Det kan jämföras med 20 dagars väntan vid bröstcancer.

Prostatacancer är Sveriges vanligaste cancerform – och den form som orsakar flest dödsfall bland män. Varje år diagnostiseras över 10 000 nya fall och nästan 2 500 män dör av sjukdomen.

Ändå är väntetiderna på diagnos och behandling oacceptabelt långa. Det visar en granskning som Cancerfonden gjort i samarbete med Nationella prostatacancerregistret. Mer än hälften av män med cancer av hög eller medelhög risk fick vänta i minst fem månader.

ORO OCH STRESS I EN UTSATT SITUATION

Många får även sväva länge i ovisshet om de har cancer eller inte. Bara var sjunde man som har undersökts med provtagning från prostatan fick besked inom 18 dagar, som är den utsatta maxtiden.

– Ingen annan grupp av cancerpatienter tvingas vänta så länge på vård. Väntan och ovisshet är ofta oerhört påfrestande för patienterna och deras närstående, säger Ulrica Sundholm, som är intressepolitiskt sakkunnig på Cancerfonden.

Granskningen visar också att var tredje man fick vänta över två månader på sitt första besök på specialistklinik. Bara Östergötland nådde målet att minst nio av tio prostatacancerpatienter med mellan- och högriskcancer ska få besöket inom två månader.

SVAGT STÖD

Bara hälften av prostatacancerpatienterna hade fått en namngiven kontaktsjuksköterska som

kan ge stöd och lotsa patienten rätt genom vården – trots att alla cancerpatienter ska erbjudas det.

– Många av de drabbade männen känner sig utelämnade i vården och vet inte vart de ska vända sig. Därför är det bekymmersamt att så få har tillgång till en fast kontaktsjuksköterska. Cancerfonden driver på att det ska bli verklighet, säger Ulrica Sundholm.

EN NATIONELL BEHANDLINGSPLAN KRÄVS

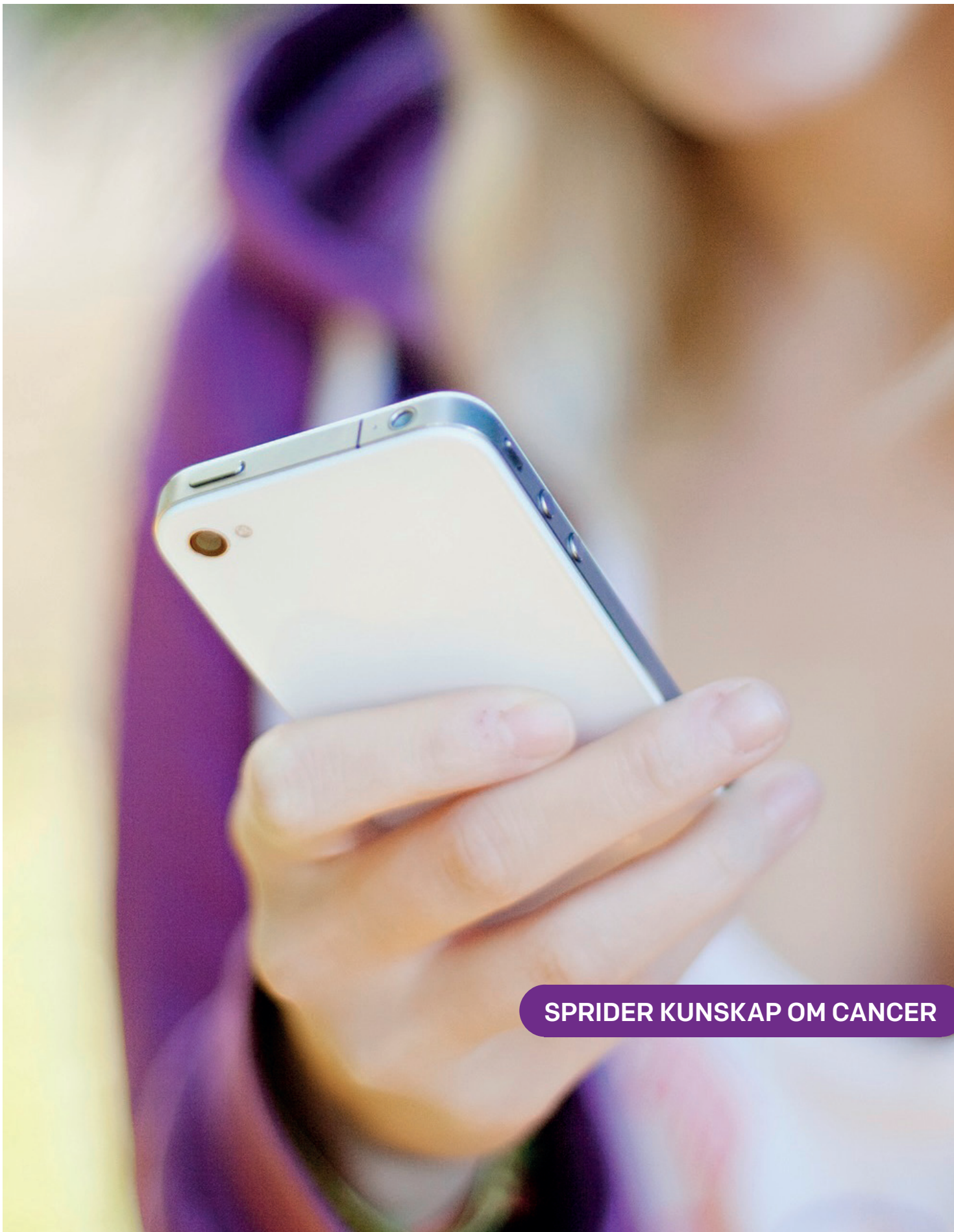
Alla landsting arbetar nu med att förkorta väntetider från remiss till behandlingsstart vid bland annat prostatacancer. Och en del landsting signalerar att de redan blivit snabbare både med att ge provsvar och behandling.

– Landstingen behöver nu prioritera arbetet med att korta väntetiderna. Granskningen pekar också på att väntetiderna har att göra med att det saknas nyckelkompetens inom cancervården – urologer, onkologer och patologer. Landstingen klarar inte att själva lösa kompetensbristen. Därför behövs en nationell handlingsplan för att säkerställa tillgången till specialister inom cancervården, säger Ulrica Sundholm. ●

“Ingen annan grupp av cancerpatienter tvingas vänta så länge på vård”

CANCERFONDEN DRIVER PÅ FÖR ATT:

- Väntetiderna ska förkortas
- Alla prostatacancerpatienter ska erbjudas en namngiven kontaktsjuksköterska, individuell vårdplan och behovsanpassad rehabilitering
- Målen för vården till prostatacancerpatienterna som satts upp ska uppfyllas i hela landet.



SPRIDER KUNSKAP OM CANCER

Vi stödjer och stärker både patienter och närstående

Kunskap ger trygghet. Det gäller i många sammanhang i livet, men det blir särskilt tydligt i svåra och utsatta situationer. Att sprida kunskap om cancer är därför ett viktigt uppdrag för Cancerfonden.

Via våra kommunikationskanaler vill vi stödja och stärka patienter och närstående genom att informera om cancersjukdomar, behandlingar och forskning. Vi sprider också budskapet att 30 procent av all cancer kan förebyggas genom en hälsosam livsstil.

CANCERFONDEN.SE

Cancerfonden ska finnas på de platser där cancerfrågan diskuteras, därför är den digitala närvaron viktig. Webbplatsen cancerfonden.se är en kanal för att driva insamling, sprida kunskap om cancer och bedriva politiskt påverkansarbete. Där kan besökare starta en egen insamling, ge en gåva eller anmäla sig som månadsgivare.

För den som söker kunskap om cancer finns en mängd informationstexter samt reportage om forskare, patienter och närstående.

SOCIALA MEDIER

Cancerfonden är aktivt i sociala medier: Facebook, Twitter och Instagram. Facebook är den största sociala kanalen med cirka 140 000 följare. Via Facebook ger vi information om specifika cancerformer och behandlingar samt svarar på frågor och ger stöd till dem som är oroliga. Besökarna kan även dela med sig av kunskap och stödja varandra.

Genom Twitter riktar sig Cancerfonden främst till journalister, politiker och andra som kan påverka opinionen i frågor som rör cancer, exempelvis livsstil, cancerforskning och cancervård. På vårt Instagramkonto låter vi personer med erfarenhet av cancer dela bilder och berättelser. Bilderna gör det lätt att känslomässigt sätta sig in i berättarens situation. Med Instagram vänder vi oss främst till privatpersoner.

BROSCHYRER

Cancerfonden sprider också kunskap via broschyrer som beskriver cancersjukdomar, behandlingar och livet med cancer ur ett psykiskt och socialt perspektiv. Broschyerna distribueras till patienter och närstående, främst via sjukvården. De går också att beställa kostnadsfritt via cancerfonden.se. Sök på ”broschyr”. ●





Sveriges äldsta bloggare Dagny Carlsson, 104 år, visar i vår instruktionsfilm hur enkelt det är att lyssna på poddradio.

Lyckad premiär för vår poddradio



I november 2016 startade Cancerfonden en poddradio. Syftet är att erbjuda en ny kanal för att stödja patienter och närstående som drabbats av cancer.



Efter bara några månader har mer än 3 000 personer lyssnat på de sex avsnitt som producerats på kort tid, trots att ingen marknadsföring av poddradion ännu har skett. Britta Hedefalk, sjuksköterska på Cancerfonden, är redaktör för poddradion. Hon förklarar varför den fyller en viktig funktion.

– Cancerfondens informations- och stöddlinje tar emot drygt 300 telefonsamtal och cirka 170 mejl i månaden. Vi informerar även via vår webbplats och tidningen Rädsla Livet. Men det passar inte alla att ringa, skriva eller läsa. Med poddradion når vi dem som helst vill lyssna.

Har poddradion någon särskild inriktning?

– Ja, vi har hittills fokuserat på att ge psykosocialt stöd för drabbade och närstående och det planerar vi att fortsätta med.

Vad innehåller poddarna?

– Varje podd består av ett möte mellan två personer. De samtalar om ett ämne

som de båda har djupgående erfarenhet av och som de gärna vill dela med sig av till andra. På så sätt skapar vi ett möte inte bara mellan de två som samtalar, utan också den som lyssnar, som kanske befinner sig i en liknande situation, kan känna sig som en del av gemenskapen och får stöd.

Vilka deltar i poddarna?

– Det är personer som vi får kontakt med på seminarier, på vår facebookside och liknande. Många kommer fram spontant och säger att de vill berätta sin historia. Så varje podd får en egen vinkel.

Hur har responsen från lyssnarna varit så här långt?

– Alla lyssnare som hört av sig är positiva. En vanlig kommentar är att man tycker det är skönt att slippa känna sig ensam med sina tankar. Vi tror att antalet lyssnare kommer att öka när fler känner till vår poddradio. Även de personer som deltar i poddarna uppskattar den kontakt de får med andra i samma situation, säger Britta Hedefalk. ●

Våra ambassadörer är starkt engagerade i cancerfrågan och vill hjälpa till.



Från vänster: Kjell Wilhelmsen, Paul Svensson, Pamela Andersson Alselind, Magdalena Forsberg och Leo Razzak.

Fem ambassadörer talar för vår sak

Cancerfonden har knutit till sig ambassadörer som hjälper oss att sprida kunskap om cancer ur olika aspekter, till exempel livsstilsfrågor och hur sjukdomen kan förebyggas. De deltar i våra kampanjer och vid seminarier och sponsorträffar.

Under 2015 var ambassadörerna Magdalena Forsberg, expertkommentator inom skidskytte; Paul Svensson, stjärnkock; Pamela Andersson Alselind, chefredaktör och sportjournalist samt Leo Razzak, social entreprenör, producent och talare.

Under 2016 var vi glada över att kunna hälsa en femte ambassadör välkommen, skådespelaren Kjell Wilhelmsen.

BRÖSTCANCER KAN ÄVEN DRABBA MÄN

2015 märker Kjell att han har en knöl vid höger bröstvärta. Han tänker att det är ett hårstrå som växt inåt. Hans mamma, som nyligen hade opererat bort en tumör i ena bröstet, uppmanade honom att gå till

läkaren och kolla upp knölen.

Knölen är bröstcancer. En ovanlig sjukdom för män – bara 50 män i Sverige drabbas varje år. Dessutom spridd till en lymfkörtel i ena armhålan. Efter en snabb operation fylls den hösten och vårvintern 2016 av plågsamma cytostatikabehandlingar och strålning.

Kjell Wilhelmsen tvivlade aldrig på att han skulle överleva. Men han kröp undan och isolerade sig i perioder, dels för att han behövde sin ensamhet, dels för att inte visa barnen hur dåligt han mådde.

ALKOHOL FÖR ATT DÖVA ÅNGEST

Behandlingen har gått enligt plan och med en positiv prognos framåt.

– Under behandlingen är man fullt upptagen, säger Kjell Wilhelmsen. Det är först efteråt man fattar vad man varit med om och blir rädd. Vissa hanterar det genom att springa halvmaror. Jag började dricka. När ångesten bara blev värre av det slutade jag med alkohol och är helnykterist sedan dess.

VILL BRYTA TYSTNADEN KRING ENSAMHET OCH DÖD

Kjell Wilhelmsens mission är nu att hjälpa andra att prata om det svåra. Han har några

råd om hur man kan hantera sin smärta och rädsla.

– Prata med någon. Hitta en människa, en förening, ta hjälp av Cancerfondens informations- och stödlinje. Låtsas inte att du mår bra, om du inte gör det. Säg till omgivningen att ”i dag är ingen bra dag” eller ”i dag har jag en bra dag”. Och tänk på att inte boka upp en massa aktiviteter, det tar tid att komma tillbaka. Tanka bra saker och säg nej till allt annat. ●

INFORMATIONS- OCH STÖDLINJEN ETT KOMPLEMENT TILL VÅRDEN

Cancerfondens informations- och stödlinje är bemannad av legitimerad vårdpersonal med lång erfarenhet av cancervård. Dit kan patienter och närstående vända sig med frågor och funderingar om cancer och få råd och stöd i sin situation.

Man kontaktar informations- och stödlinjen enklast via telefon eller mejl. Samtalen är kostnadsfria. Antalet telefonsamtal har ökat mycket under de senaste åren vilket tyder på att informations- och stödlinjen fyller ett stort behov och uppskattas.

Omkring hälften av dem som ringer har närstående med cancersjukdom, och omkring en tredjedel har egen diagnos. Övriga som ringer har symtom som de befärar är tecken på en cancersjukdom, eller är vårdpersonal eller studenter.

VÄLDIGT SKIFTANDE FRÅGOR STÄLLS

Frågorna handlar ofta om en specifik cancersjukdom och olika slag av behandlingar. De kan också gälla till exempel kost, sex och rehabilitering. En annan vanlig fråga är vilka rättigheter man har som patient och då får de veta vart de ska vända sig. Vissa vill ha råd om hur man kan få ett andra utlåtande av en annan

läkare, och då berättar vi hur det går till.

Vissa av dem som tar kontakt har redan besökt vården och vill kontrollera om de förstod den information de fick, eller så uppstod nya frågor efter besöket som de vill ha svar på. Andra ska göra ett vårdbesök och vill förbereda sig genom att skaffa mer kunskap så att de exempelvis kan ställa rätt frågor till läkaren.

ENKLARE ATT KONTAKTA CANCERFONDEN ÄN VÅRDEN

Informations- och stödlinjen ger även känslomässigt stöd. Till patienter såväl som till närstående. De som arbetar där har stor erfarenhet av vården och har mött och lyssnat på många patienter och anhöriga som fått nedslående besked.

Vi ser oss som ett komplement till vården. Många tycker att vårdapparaten kan vara otillgänglig och svår att få kontakt med och hitta rätt i. För dem är det enklare, och känns bättre, att kontakta Cancerfonden. ●



Samtalen till Informations- och stödlinjen är kostnadsfria.

Intressant läsning för månadsgivare och andra

Redan 1956 gav Cancerfonden ut en tidning för att sprida kunskap och information. Sedan 1987 heter vår tidning Rädsla Livet. Den kommer ut fyra gånger per år och delas ut till alla nya månadsgivare; tidningen finns också i väntrum på kliniker runt om i landet.



Rädsla Livet har flera syften. Ett av dem är detsamma som 1956: att tala om hur givarnas pengar används och skildra cancerforskningens framsteg. Det bidrar även till ett annat syfte med tidningen, att ge läsarna hopp. Hopp om att forskningen ska hitta nya behandlingar och göra så att färre drabbas.

Rädsla Livet ska ge stöd till såväl cancerdrabbade som deras närstående – genom att berätta om andra som är i samma situation, genom att sprida kunskap om cancer och ge råd som gör det lättare att möta både vården och vardagen.

MÅNGA VILL LÄSA OM FORSKNING

En läsundersökning visar att läsarna uppskattar Rädsla Livet. Den visar också att läsarna är forskningsintresserade; många vill ha mer av den delen. För att framhäva den har vi skapat en särskild avdelning, Forskning & Nyheter, som har annat papper och annan form för att vara lätt att hitta för forskningsintresserade läsare.

I det sista numret under 2016 fanns till exempel en lång artikel om virus som dödar cancerceller. Förutom en allmän text om området, och en intervju med den forskare som arbetar med studien, fanns en faktaruta för dem som ville fördjupa sig i hur virus kan döda cancerceller.

VÅRT POLITISKA ARBETE SPEGLAS

Ett annat syfte är att tidningen ska spegla Cancerfondens arbete för att påverka politiska beslut som har bäring på såväl förebyggande av cancer som cancervård. Under 2016 hade Rädsla Livet flera sådana artiklar.

En av dem uppmärksammar den långa tid som män med prostatacancer måste vänta på

behandling. En annan påpekar vikten av att avancerad cancerkirurgi bör koncentreras till ett fåtal sjukhus så att kirurgerna där kan göra fler operationer och därmed bli experter på vissa behandlingar.

Livsstilsfrågor som tobak och solariesolning tar vi också upp.

INTERVJUER MED DRABBADE

Varje nummer innehåller ett längre porträtt av någon som är drabbad av cancer eller är närstående. Ett exempel på det under 2016 är småbarnspappan Kim Stevnsborg från Huddinge som under 2014 fick besked om att han hade en svår form av lungcancer, som även spridit sig.

När det såg som mörkast ut fick han delta i en studie på Radiumhemmet, forskarna ville studera effekten av en ny medicin för just hans cancertyp. Det var en tuff behandling men den visade ett häpnadsväckande bra resultat.

Cancerfonden har i ett flertal år menat att alltför få cancerpatienter ges möjlighet att ingå i kliniska studier av det slag som Kim Stevnsborg gjorde. Vi anser att senast 2018 ska minst 20 procent av alla cancerpatienter ingå i kliniska studier. ●



Kim Stevnsborg dramatiska historia beskrivs i Rädsla Livet.



SAMLAR IN FÖR ATT RÄDDA LIV

Vill du bidra?

Längst bak i denna årsberättelse kan du läsa om alla de sätt man kan bidra till vår verksamhet.

2016 stöttade fler personer än någonsin svensk cancerforskning

Tillsammans gjorde vi 2016 till ett fantastiskt år för alla som berörs av cancer. Under året engagerade sig fler än någonsin tidigare och totalt skänkte 400 000 personer 1,5 miljoner gåvor till Cancerfonden och svensk cancerforskning.

För Cancerfonden är det självklart att alla som vill och kan ska ha möjlighet att bidra utifrån sina egna förutsättningar. Det är därför väldigt glädjande att allt fler startar egna insamlingar på cancerfonden.se för att engagera personer i sin närhet. En insats som inte bara ger pengar till cancerforskningen utan också sprider engagemanget, och vilja att bidra, vidare.

Många har skänkt minnesgåvor, andra har blivit medlemmar, skänkt gåvor eller köpt lotter. Och antalet månadsgivare är nu på en rekordnivå.

GIVARSERVICE VÄGLEDER

Cancerfondens givarservice består av 30 passionerade medarbetare som varje år hanterar fler än 150 000 kontakter – samtal och mejl som för många är den första kontakten med Cancerfonden. De flesta samtal kommer från personer som vill hedra en avliden genom att skänka en minnesgåva.

Givarservice lyssnar och vägleder, för att minnesbladet ska bli exakt den sista hälsning som man önskar. Andra vanliga frågor är hur man blir månadsgivare, hur man köper lotter och skänker gåvor.



Det är vi som är Cancerfondens givarservice. Varje år tar vi emot fler än 150 000 samtal och mejl.

CANCERFONDENS RIKSLOTTERI GER ALLTID FORSKNINGSVINST

Cancerfondens Rikslotteri startade 1986 och har sedan dess genererat närmare 400 miljoner kronor till Cancerfonden. Efter som överskottet går till livsviktig forskning tjänar alla på varje lott som säljs. Dessutom erbjuder lotteriet goda personliga vinstchanser och fina vinster i form av nya lotter, kontanter och presentkort på resor och mat. Under 2016 såldes 368 000 lotter.



Alla vinner på att stödja kampen mot cancer.

MÅNADSGIVARNA HAR BLIVIT DUBBELT SÅ MÅNGA

När vi summerar 2016 så är antalet månadsgivare till Cancerfonden 77 000 stycken, en ökning under året med otroliga 50 procent och mer än fördubbling sedan 2014. Denna utveckling visar tydligt vilken kraft som ryms i det stora engagemanget för cancerforskning och Cancerfonden.



2016 års gala leddes av Kristin Kaspersen, Bengt Magnusson och Tilde de Paula Eby. Den sändes på TV4 och sågs av en miljon tittare.

Alla gåvor är betydelsefulla, men dessa regelbundna gåvor hjälper oss att hålla nere de administrativa kostnaderna samtidigt som forskarna lättare och mer långsiktigt kan planera sitt arbete. En stor bas av månadsgivare innebär långsiktiga intäkter till en låg kostnad.

En undersökning som gjordes under året visade tydligt att de främsta anledningarna till att bli månadsgivare är att någon närstående insjuknat och att man fått upp ögonen för hur många som drabbas. Undersökningen visade också att förtroendet för Cancerfonden bland givarna är mycket högt.

NEJ TILL CANCER 2016

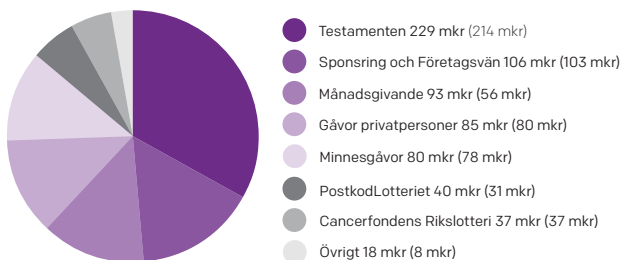
Året inleddes med en fantastisk galakväll som sändes på TV4, måndagen den 11:e januari. Galan hade som mål rekrytera månadsgivare och resultatet överträffade våra vildaste fantasier – fler än 37 000 personer valde att anmäla sig under kvällen!

Galan som leddes av Tilde de Paula Eby, Kristin Kaspersen och Bengt Magnusson

sågs av en miljoner tittare. Under kvällen fick tittarna följa både cancerdrabbade och närstående som gripande berättade om sina erfarenheter av denna hemska sjukdom. Darin, Sven-Bertil Taube och Petra Marklund var några av de artister som uppträdde.

Under kvällen delades även Cancerfondens utmärkelse Årets cancerforskare ut till den framstående forskaren Thomas Helleday.

Fördelning av insamlade medel 2016 (2015)



Skådespelerskan
Alicia Vikander
formgav årets
rosa band.



ROSA BANDET – EN FOLKRÖRELSE

När Rosa Bandet-kampanjen summeras för fjortonde året i rad, står det klart att kampanjen ännu en gång uppnått ett fantastiskt resultat med en intäkt om 81 miljoner kronor.

Rosa Bandet skapar varje år ett otroligt engagemang och är i dag något av en folkrörelse. Hundratusentals människor har köpt och burit det rosa bandet. Många har arrangerat olika evenemang, startat insamlingar, köpt rosa produkter och skänkt gåvor.

Skådespelerskan Alicia Vikander formgav årets rosa band och under kampanjen har Cancerfonden spridit kunskap om bröstcancer genom viktiga patientberättelser och en uppmärksammas bröstskola.

I samband med Rosa Bandet-loppet lyftes budskapet om att fysisk aktivitet minskar risken för att drabbas av bland annat bröstcancer. Läs mer på sid 31. Kampanjen har även satt fokus på den allvarliga personalbristen inom mammografin.

TESTAMENTEN VIKTIGA FÖR CANCER-FORSKNINGEN

Testamenterade tillgångar utgör en betydande del av alla gåvor till Cancerfonden. Under 2016 tog Cancerfonden emot gåvor från testa-

menten till ett värde av 229 miljoner kronor.

Allt fler personer i Sverige skriver ett testamente och det blir allt vanligare att en eller flera välgörenhetsorganisationer skrivs in i testamentet. Det är en levande handling där man visar sina tankar, känslor och åsikter, bland annat genom att ge en gåva, en fastighet eller en procentandel av sina tillgångar till ett gott ändamål.

Alla gåvor till Cancerfonden som inte består av kontanter säljs, exempelvis fastigheter, bostäder, lösöre och aktier. Cancerfonden gör det på ett ansvarsfullt och värdigt sätt, så att så mycket av tillgångarna som möjligt kommer cancerforskningen till godo. Cancerfonden är befriad från kapitalvinstskatt vilket gör att hela din gåva går till Cancerfonden och svensk cancerforskning. Mer information finns på cancerfonden.se/testamente.

STÖD CANCERFONDEN GENOM TESTAMENTE

Så här går det till:

1. Den som funderar på att testamentera till förmån för Cancerfonden är välkommen att kontakta någon av våra jurister och ställa frågor om hur Cancerfonden hanterar testamentsgåvor till organisationen.
2. Lagen ställer vissa krav på ett testamente för att det ska gälla. Därför är det bra att vända sig till någon kunnig, som en begravningsentreprenör eller jurist, när ett testamente ska upprättas.
3. På Cancerfondens webbplats finns exempel på hur ett testamente kan formuleras. När testamentet är undertecknat och bevittnat bör det förvaras på en säker plats, exempelvis i ett bankfack.
4. Inför bouppteckningen är boupptecknaren skyldig att kontrollera om det finns ett testamente och att kalla samtliga arvingar till bouppteckningen.
5. Som gåvomottagare utgår Cancerfonden, så långt det är möjligt, från donatorns uttryckliga vilja.

Goda råd till alla som vill skriva testamente

Göran Lind, jur dr och professor vid Örebro universitet, är expert på testamenten och vi har ställt några frågor till honom.



Vad är ditt första råd till någon som vill skriva sitt testamente?

– Ta hjälp från juridisk expertis. Det är annars lätt att det blir fel och ofullständigt.

Vad glömmes många?

– Att verkligheten kan förändras. Om den person man har testamenterat till har avlidit, hur vill jag ha det då? Ska det gå till dennes barn eller till någon annan? Eller om den egendom man har testamenterat inte finns kvar, ska vederbörande få något annat i stället? Vad ska hända om efterlevande make gifter om sig? Bör de gemensamma barnen ärva före efterlevande make? Vilken lag ska gälla om man flyttar till Spanien?

Vad kan göra ett testamente ogiltigt?

– Formalia kan vara fel, exempelvis bevitning och signering. Ett testamente kan också komma bort eller bli oläsligt. Kanske återfinns bara kopior men inte originalet. Och någon kan försöka få testamentet ogiltigförklarat med hänvisning till testatorns demens eller psykiska ohälsa. Man bör säkra upp sådant genom att ha kvalificerade testamentsvittnen och förvara testamentet i säkerhet.

Kan ett formellt ogiltigt testamente fortfarande gälla?

– Ja, om ingen av arvingarna klandrar testamentet vid domstol. Dödsbodelägare kan bestämma sig för att den sista viljan ska respekteras även om testamentet formellt sett inte är korrekt skrivet.

Vilka bör skriva ett testamente?

– De som vill ändra på den legala arvsordningen. Exempelvis om man vill gynna andra än sina släktingar eller gynna en viss släkting framför de andra. Man har

även möjligheten att skriva in organisationer som Cancerfonden exempelvis. Även de som lever i samboförhållanden bör skriva eller den som vill gynna gemensamma barn framför efterlevande make, eller make framför särkullbarn.

Kommer arvsfrågor bli mer komplicerade i framtiden?

– De är tillräckligt komplicerade redan i dag, men de kommer bli vanligare. Ett av skälen till att arvstvister troligen kommer att öka är att familjesituationerna i dag har förändrats på grund av den höga skilsmässofrekvensen. Den gör att många par har barn i olika konstellationer, vilket kan skapa komplikationer och konflikter.

Du är en efterfrågad föreläsare från andra håll, varför engagerar du dig i Cancerfonden?

– Innan jag började medverka vid Cancerfondens seminarier för boutredare visste jag inte att Cancerfonden finansierar så stor andel av forskningen. Den är verkligen behjärtansvärd och jag rekommenderar alla boutredare som tagit del av de seminarier som Cancerfonden ordnar att även stödja Cancerfondens verksamhet.



På cancerfonden.se finns mer information om hur man skriver testamente till förmån för Cancerfonden.

Vill du starta en insamling?

Vill du hedra någon som drabbats eller helt enkelt bara stötta kampen mot cancer?

Läs mer på cancerfonden.se

FANTASTISKT ENGAGEMANG HOS PRIVATA INSNAMLARE

Varje år blir Cancerfonden kontaktad av privatpersoner som vill engagera sig och på olika sätt samla in pengar till cancerforskningen. 2016 startade inte mindre än 820 personer egna insamlingar på cancerfonden.se. Många insamlingar är kopplade till någon form av aktivitet.

Ett exempel är Ulrika Jigman och Nadia Milotti i Lund som arrangerar Rosahoppet, ett motionscykellopp mellan Lund och Lomma. Dessutom Mustaschpromenaden, där alla uppmanades att bära mustasch och ägaren av den snyggaste vann en hotellnatt för två. De har hittills samlat in 257 608 kronor. Till höger finns fler exempel.

Alla som kontaktar Cancerfonden eller går in på cancerfonden.se får tips på hur man kan gå tillväga och information om de riktlinjer som gäller när man samlar in pengar till förmån för Cancerfonden.

– Många lägger ner sin själ i detta. Vi är stolta över och tacksamma för alla våra privata insamlare och deras värdefulla insatser, säger Mikael Färjsjö, insamlingschef på Cancerfonden. ●

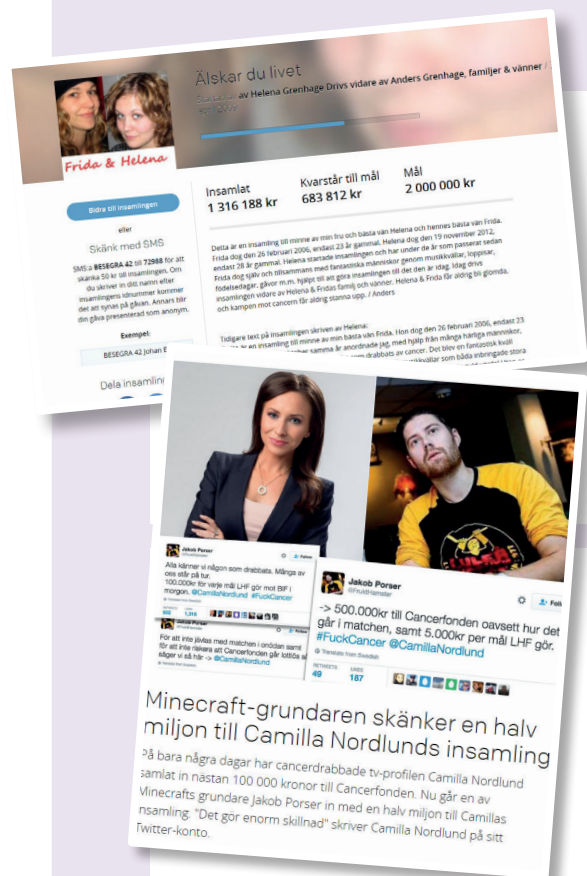


Bild Privat



Bild Privat

HELENA OCH FRIDA FÅR ALDRIG BLI GLÖMDA

– Insamlingen "Älskar du livet" finns till minne av min fru Helena och hennes bästa vän Frida. Frida dog den 26 februari 2006, endast 23 år gammal. Helena dog den 19 november 2012, endast 28 år gammal, säger Anders Grenhage.

Helena startade insamlingen 2009 till sin väns minne, i dag drivs insamlingen vidare av Helenas och Fridas familjer och vänner. Tillsammans med fantastiska människor har de under flera år samlat in pengar genom musikkvällar, loppisar, födelsedagar, gåvor m.m. Helena ville med sin insamling att Frida aldrig skulle bli glömd och att kampen mot cancer aldrig skulle stanna upp. I dag fortsätter kampen mot cancer till minne av både Frida och Helena. Insamlingen har fungerat som en hjälp i sorgebearbetningen och fungerar i dag som en positiv kraft att samlas kring. Hittills har dom samlat in imponerande 1 282 243 kronor.

SLOG SITT INSAMLINGSMÅL TIOFALT PÅ EN MÅNAD

Hösten 2016 drabbades Camilla av cancer. I december startade hon en insamling på cancerfonden.se för att hjälpa andra. Målet var 50 000 kronor, redan efter en månad hade mer än 600 000 kronor kommit in.

– Jag trodde aldrig någonsin att cancer skulle drabba mig, säger Camilla Nordlund. Jag levde i en fantasivärld, där jag trodde att jag var odödlig. Nu lever jag i en verklighet, där jag blir orolig för minsta lilla nysning. Men det är inte synd om mig. Jag har det långt ifrån värst. Det som gör mig mest ledsen, är tanken på hur många andra som drabbas. Och hur många andra som har det värre. Därför har jag bestämt mig för att inte enbart se min cancer som något negativt, utan också som en möjlighet att kraftsamla och göra skillnad!

DE PIMPLAR FISK FÖR CANCERFORSKNINGEN

För tre år sedan startade Kenta Turtiainen initiativet Pimpelfiskare mot cancer. Sex tävlingar senare har insamlingen bidragit med över 70 000 kronor till Cancerfonden.

– Min far drabbades av ändtarmscancer i oktober 2013. Det var tufft att inse hur många som drabbas och veta att det inte finns någon riktig bot än. När jag till slut kom ur den tunga perioden efter pappas bortgång kände jag att jag ville bidra på något sätt. Jag har fiskat med pappa hela livet och bestämde mig för att arrangera en fisketävling. Allting gick fort och plötsligt hade jag tio sponsorer till tävlingen och allt var i rullning, säger Kenta Turtiainen.

MATTIAS OCH ANDERS GICK I MÅL ALLA FYRA SLUSSVARVEN

Motionsloppet Slussvarvet i Trollhättan startades 2013 av Mattias Hilmersson och Anders Hansson till förmån för Cancerfonden. De har ökat insamlingsmålet varje år och har totalt samlat in 192 329 kronor.

– Vi vill bidra till kampen mot cancer och samtidigt erbjuda en upplevelse i en vacker miljö tillsammans med andra. Loppet är 6 km långt och utan tidtagning, och man väljer själv om man vill jogga eller promenera, säger Mattias och Anders.

Anmälningsavgiften var 300 kronor varav 200 kronor gick till Cancerfonden. Förutom en skön dag vid kanalen och slussarna fick de 500 deltagarna en funktionströja och rabatt på fika efter loppet.

Företag hjälper oss att nå vår vision

Många företag, stora som små, vill hjälpa oss att besegra cancer. 2016 samlade våra samarbetsföretag tillsammans in hela 98 miljoner kronor till Cancerfonden. Dessutom sprider de kunskap om cancer.

Cancerfondens företagssamarbeten går ut på att företagen får rätt att använda Cancerfondens varumärke och närhet till vår fråga, som ständigt är aktuell och berör många människor. Det innebär att företagen får rätt att använda Cancerfondens grafiska identitet i sin marknadskommunikation samt möjlighet att skapa aktiviteter med fokus på insamling och kunskapsspridning.

Vi är mycket glada över att näringslivets intresse för att stödja vårt arbete växer.

ROSA BANDET FÅR MEST STÖD

De flesta företag som stödjer Cancerfonden gör det via Rosa Bandet-kampanjen under oktober. Deras insatser är oerhört viktiga för kampanjens resultat. Våra marknadsundersökningar visar att många i Sverige vill bidra till Cancerfonden genom att köpa rosa produkter där en del av försäljningspriset tillfaller organisationen.

Många vill också bidra genom att köpa rosa band. Företagen är en förutsättning för att vi ska kunna erbjuda detta eftersom Cancerfonden inte har egna distributionskanaler. Huvudsponsorerna för Rosa Bandet 2016 var ICA, Lindex och Apotek Hjärtat. Förutom dessa bidrog ett trettiotal andra företag till Rosa Bandet-insamlingen. Tillsammans bidrog företagen och deras kunder med 74 miljoner kronor.

150 ROSA PRODUKTER ETT REKORD

Företagen säljer dels rosa band, dels produkter ur det egna sortimentet som de har valt ska ingå i kampanjen. Produkterna utformas i en rosa färg eller med Rosa Bandet-symbolen. Företagen skänker sedan en viss andel av försäljningsintäkterna från de rosa produkterna till Rosa Bandet-kampanjen.

2016 fanns det fler rosa produkter än någonsin, över 150 stycken, till exempel frukt och grönt hos ICA, pillerburk och bomullsrandeller hos Apotek Hjärtat och en rosa klädkollektion hos Lindex. Förutom att sälja rosa produkter adderar sponsorerna ett antal andra sätt att generera insamling, till exempel via swish eller att skänka en viss procent av dagskassan en dag under oktober.



Cancerfondens generalsekreterare Ulrika Årehed Kågström inleder frukostseminariumet inför Rosa Bandet-kampanjen 2016.



Både ledningar och personal på företagen visar stort engagemang för att genom sin insamling besegra cancer. Många vill gärna slå sitt eget insamlingsrekord från tidigare år, och för att lyckas bättre arrangeras till exempel kundtävlingar och aktiviteter i butikerna.

Pengar till forskning är viktigt, men det är också kunskap. Inte minst kunskap om hur egna levnadsvanor påverkar risken för cancer. Vi är därför glada över att företagen hjälper till i det kunskapsspridande arbetet, dels mot sina kunder, dels genom interna aktiviteter.

TJEJER SPRANG FÖR LIVET

2016 var Rosa Bandet-kampanjen för första gången titelsponsor till Lidingö Tjejlopp, ett av huvudloppen under Lidingöloppshelgen den 23-25 september. Loppet var en del av starten av den årliga Rosa Bandet-kampanjen i oktober. Satsningen möjliggjordes tack vare att ICA skänker sitt värdskap för loppet till Rosa Bandet, som en del av ICA:s nationella hälsosatsning.

Cancerfonden exponerades i marknadsföring inför, under och efter loppet.

Som deltagare kunde man skänka pengar till Cancerfonden genom att bland annat springa i den rosa startgruppen eller ge en valfri gåva. I samband med loppet fanns också Cancerfonden på plats och informerade om verksamheten samt sålde rosa pannband och rosa band.

ÄVEN SMÅFÖRETAG VISAR SITT ENGAGEMANG

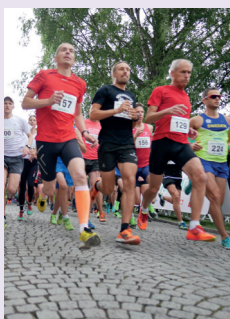
Småföretagare kan bidra till Cancerfondens arbete och visa upp sitt engagemang för en god sak genom att engagera sig som Företagsvän – ett digitalt marknadsföringspaket. Paketet säljs året om, under vissa perioder med kampanjtema som exempelvis Rosa Bandet eller julkampanjen. I årets Rosa Bandet-kampanj valde flera småföretagare att bidra med ett högre belopp, vilket resulterade i en rekordhög insamling.

Andra företag väljer att sälja jul- och gratulationskort till förmån för Cancerfonden och flera artister väljer att skänka sina royalties. Skandia Cancerfond bidrar genom att två procent av fondvärdet tillfaller Cancerfonden varje år och vi är även förmånstagare av Postkodlotteriet. ●

Ett urval av alla rosa produkter som företag sålde till förmån för Rosa Bandet 2016.

Skandia är med och förebygger cancer

Skandia är en av Cancerfondens huvudsponsorer och stödjer svensk cancerforskning sedan 1988. Det året startades aktiefonden Skandia Cancerfonden som bidrar med 2 procent av fondvärdet varje år.



Almedalsloppets startavgifter gick oavkortat till Cancerfonden.

2016 bidrog aktiefonden med 7,7 miljoner kronor till Cancerfonden. Sedan 1988 har aktiefonden gett sammanlagt 138 miljoner kronor till cancerforskningen. Genom att erbjuda aktiefonden Skandia Cancerfonden kan kunderna få avkastning på sitt sparande samtidigt som man ser till att fler överlever cancer och färre drabbas.

– Skandia vill stödja Cancerfonden av flera skäl. Cancer drabbar många människor och Cancerfonden är en väletablerad och välrenommerad organisation som vi gärna samarbetar med. En tredjedel av all cancer kan förebyggas och som försäkringsbolag är förebyggande av skador och sjukdom en naturlig del av vår verksamhet, säger Skandias koncernchef Frans Lindelöw.

SEMINARIER, KUNDTRÄFFAR OCH JOGGING

Skandia marknadsför aktiefonden aktivt för att öka fondvärdet och därmed den summa som går till cancerforskningen. Men bolaget nöjer sig inte med att överlämna en rejäl check till Cancerfonden. Engagemanget är betydligt större än så.

Skandias engagemang mot cancer innebär att bolaget har tagit ställning mot tobak och avstår därför från att investera i bolag som tillverkar tobak eller tobaksprodukter. Det ställningstagandet gäller samtliga fonder och all traditionell livförvaltning. Det innebär att över 400 miljarder i spar- och pensionskapital är helt fritt från tobaksinvesteringar. Under 2016 genomförde koncernen en rad aktiviteter för att sprida

information om cancer och hälsa i förebyggande syfte.

– Vi arrangerade seminarier och kundträffar under hela 2016, ofta tillsammans med personer från Cancerfonden som exempelvis deras ambassadör Pamela Andersson. Under oktober månad fick alla i koncernen ett rosa band att bära och en film togs fram där en av våra medarbetare berättade om sin kamp mot cancer, fortsätter Frans Lindelöw.

Under Almedalsveckan bjöd Skandia in till ett hälsoseminarium där även medarbetare från Cancerfonden medverkade. Och för andra året i rad arrangerade man Almedalsloppet där cirka 350 personer snörde på sig löparskorna och sprang 4,2 km. Loppets startavgifter gick oavkortat till Cancerfonden.

UPPSKATTAT SÄVÄL INTERNT SOM EXTERNT

Skandias medarbetare visar stolthet över bolagets engagemang i hälsofrågor och kampen mot cancer. Samma fina stöd kommer från Skandias kunder, många deltar på kundträffar kring cancer och det kommer uppskattande kommenterar på bolagets facebookside.

– 2017 kommer att gå i samma anda. Skandia Cancerfonden fortsätter att samla in pengar och jag vill här passa på att rikta ett hjärtligt tack till alla som sparar i den aktiefonden. Även vi ska fortsätta med aktiviteter som bidrar till kampen mot cancer, avslutar Frans Lindelöw. ●



ÅRSREDOVISNING 2016

CANCERFONDENS STYRELSE

Styrelsen har haft sju sammanträden och arbetsutskottet fem sammanträden under 2016. Närvaro redovisas inom parentes för de ordinarie ledamöterna.

Ledamot som markerats med * är ny från och med huvudmannamötet den 18 maj 2016.

LEDAMÖTER

Wanja Lundby-Wedin, ordförande,
f d ordförande i LO (7/7)
Birgitta Lindholm, vice ordförande, biolog,
klinisk projektledare (7/7)
Christina Christoffersson,
specialistsjuksköterska (4/7)
Gail Dunberger *, lektor (2/2)
Ulf Edström, fil kand (6/7)
Gunilla Enblad, professor/överläkare (6/7)
Elisabeth Falkemo, jur kand (6/7)
Teddy Falkenek,
chef samhällsengagemang ICA Sverige (5/7)
Evert Karlsson, f d direktör (7/7)
Lina Nordquist, fil dr i fysiologi, forskare (6/7)
Henrik Ripa, försäljningsingenjör (7/7)

LEDAMÖTER UTAN RÖSTRÄTT

– forskningsnämndens och finansnämndens ordförande

Klas Kärre, professor
Thomas Halvorsen, direktör

ARBETSUTSKOTT

Wanja Lundby-Wedin
Birgitta Lindholm
Ulrika Årehed Kågström
Klas Kärre, adjungerad
Thomas Halvorsen, adjungerad

VALBEREDNING FÖR STYRELSEN

Marianne af Malmberg, ordförande
Göran Edbom
Anders Ekbom
Yvonne Ingman
Lena Lageson

REVISORER

Fredrik Sjölander, auktoriserad revisor
Hans Löwlund, Chief Financial Officer (CFO)

REVISORSSUPPLEANTER

Anders Taaler, auktoriserad revisor
Arne Johanesson, civilekonom



Cancerfondens styrelse

CANCERFONDENS ORGANISATION

Huvudmannamöte

Styrelse

Ordförande
Wanja Lundby-Wedin

Finansnämnd

Ordförande
Thomas Halvorsen

Kansli

Generalsekreterare
Ulrika Årehed Kågström

Forskningsnämnd

Ordförande
Klas Kärre

KANSLIETS LEDNINGSGRUPP



Ulrika Årehed Kågström,
generalsekreterare



Lena Björnstad,
kommunikationschef



Mikael Färjsjö,
insamlings- och marknadschef



Anna Karlsson,
forskningsadministrativ chef



Elin Melin,
företags- och sponsringschef



Gazal Casselborg,
intressepolitisk chef



Daniel Agurén,
administrativ chef



Sanna Wärm,
ansvarig strategisk samordning



Kicki Nordström,
assistent till generalsekreteraren



HUVUDMANNAORGANISATIONER

Huvudmannamötet är Cancerfondens högsta beslutande organ och hålls en gång om året. Vid mötet deltar Cancerfondens 28 huvudmän som representerar stora delar av organisations-Sverige. Vid huvudmannamötet lämnar en valberedning förslag till beslut om tillsättning av styrelseordförande, styrelseledamöter samt revisorer.

- Barncancerfonden
- Bröstcancerföreningarnas riksorganisation, BRO
- Cancerföreningen i Stockholm
- Centerkvinnorna
- Fredrika-Bremer-Förbundet
- ICA AB
- ILCO Tarm- uro- och stomiförbundet
- Konung Gustaf V:s Jubileumsfond
- Kooperativa Förbundet, KF
- Liberala Kvinnor
- Landsorganisationen i Sverige, LO
- Moderatkvinnorna
- Mun- & Halscancerförbundet
- Pensionärernas Riksorganisation, PRO
- Prostatacancerförbundet, PCF
- Riksförbundet VISIR
- Riksidrottsförbundet, RF
- SPF Seniorerna
- Svensk Handel
- Svenska Lottakåren
- Svenska Läkaresällskapet
- Sveriges Kommuner och Landsting, SKL
- Sveriges Landsråd för alkohol- och narkotikafrågor, SLAN
- Sveriges läkarförbund
- Sveriges Socialdemokratiska Kvinnoförbund
- Sveriges Tandläkarförbund
- Tjänstemännens Centralorganisation, TCO
- Vårdförbundet

Förvaltningsberättelse

Styrelsen för Cancerfonden, organisationsnummer 802005-3370, avger härmed årsredovisning för verksamhetsåret 1 januari-31 december 2016, Cancerfondens 65:e verksamhetsår. Siffror inom parentes visar jämförbar siffra för 2015.

ALLMÄNT OM VERKSAMHETEN

Cancerfonden – Riksföreningen mot cancer – är en fristående och ideell organisation som verkar för att bekämpa cancersjukdomarna i Sverige. Det sker huvudsakligen genom att föreningen stödjer och samordnar cancerforskning samt främjar utvecklingen av nya undersöknings-, behandlings- och omvårdnadsmetoder vid cancer. I samma syfte bedriver och stödjer Cancerfonden upplysning om cancerforskningens mål och medel samt informerar om cancersjukdomars förebyggande, symtom och behandling. Cancerfondens medel används inte till sjukvård som stat och kommun ansvarar för. Cancerfonden är en ideell organisation utan statligt stöd. Cancerfonden är därför helt beroende av testamenten och gåvor från privatpersoner och företag.

Huvudmannorganisationer/medlemmar

Cancerfonden har 28 huvudmannorganisationer. Förutom dessa finns enskilda stödmedlemmar. Antalet registrerade stödmedlemmar uppgick 2016 till 16 262 (17 025). Ordinarie huvudmannamöte hölls den 18 maj 2016 i Stockholm. Resultat- och balansräkning fastställdes och styrelsen beviljades ansvarsfrihet för 2015 års förvaltning.

Styrelsen och arbetsutskottet

Styrelsens sammansättning framgår av sidan 32. Styrelsen har haft 7 sammanträden och arbetsutskottet 5 sammanträden under 2016.

Vision och mål

Cancerfondens vision är att besegra cancer. Målet är att färre ska drabbas och fler överleva. För att komma närmare visionen arbetar organisationen dels med forskningsfinansiering, dels med kunskapsspridning och påverkansarbete.

De två ändamålen betyder att organisationen

- ger ekonomiskt stöd till högkvalitativ cancerforskning
- sprider kunskap till allmänheten om cancer och cancerprevention samt för dialog med politiska beslutsfattare i frågor som rör cancerforskningens villkor, cancerprevention och cancervård.

Väsentliga händelser under året

- Årets totala verksamhetsintäkter på 690 mkr (609) med ett resultat efter finansnetto på 200 mkr (165) ger Cancerfonden goda förutsättningar att nå det långsiktiga målet att dela ut 500 mkr per år till cancerforskningen redan 2018.
- Under 2016 delade Cancerfonden ut 446 mkr (437 mkr) till svensk cancerforskning. Det är rekord hittintills.
- Ulrika Årehed Kågström tillträdde som generalsekreterare i augusti 2016. Stefan Bergh lämnade Cancerfonden i januari 2016 efter att ha varit organisationens generalsekreterare sedan 2011. Under processen med att rekrytera efterträdare fungerade Sara Brodahl (insamlings- och marknadschef) som tillförordnad generalsekreterare.
- 2016 instiftade Cancerfonden utmärkelsen Årets cancerforskare för att lyfta fram särskilt framstående forskare. Utmärkelsen delas ut årligen och mottagaren utses av Cancerfondens forskningsnämnd. 2016 mottog professor Thomas Helleday utmärkelsen.
- Frågan om oredlighet i forskning har diskuterats under året. En policy för ansökningar och anslag har tagits fram.
- I april beslutade Cancerfonden, efter kritik från patienter och närstående, att inte längre använda det övergripande kommu-

nikationskonceptet ”Nej”. Organisationen valde även att lägga ner vårkampanjen ”30 dagar–30 nej” som hade ”Nej” som grundläggande budskap.

■ Vid utgången av året var antalet månads-givare till Cancerfonden 77 000 stycken, en ökning under året med drygt 50 procent och mer än en fyrdubbling sedan 2014.

■ I december 2015 avslutades de fyraåriga förhandlingarna i Bryssel om ett nytt lagförslag för dataskydd och personlig integritet. Lagförslaget publicerades officiellt i maj 2016. För svensk cancerforskning är den nya lagstiftningen en framgång då personuppgifter även fortsättningsvis kan användas i forsknings-syfte. Registerforskning är en förutsättning för att kunna förebygga och behandla cancer på bästa sätt.

■ 2016 valde Skandia, sedan länge sam-arbetspartner till Cancerfonden, att bli huvudpartner.

■ Svenska postkodlotteriet ändrade sina riktlinjer 2016, vilket gav Cancerfonden en rekordutdelning på 40 mkr.

CANCERFONDENS ÄNDAMÅL I KORTHET

Genom att finansiera den främsta cancer-forskningen har Cancerfonden medverkat till att 65 procent av dem som fått en cancer-diagnos överlever i dag. När Cancerfondens verksamhet startade 1951 överlevde 30 procent.

Cancerfondens forskningsnämnd

Forskningsnämnden har av styrelsen utsetts att ansvara för anslagsutdelningen och har under 2016 haft två sammanträden. Forskningsnämndens nio prioriteringskommittéer har berett ansökningar om forsknings-projekt och forskarmånader för kliniskt verksamma. Kategorierna Planeringsgrupp och Forskarskola har bedömts av forskningsnämndens arbetsutskott.

Forskningsnämndens arbetsgrupper har under året berett ansökningar inom de fem kategorierna Senior respektive Junior Investigator Award och Senior respektive Junior Clinical Investigator Award (50 %), samt Postdoktor-tjänster. Dessutom har ansökningar om anordnande av kongress, resa (max tre månader) samt



stipendier för vårdpersonal behandlats. Under året utlystes också två Fellowships för pankreas-cancerforskning. Beslut fattas i mars 2017.

Forskningsfinansiering

För 2016 avsattes av Cancerfondens styrelse 458 mkr (449) till svensk cancerforskning. Forskningsnämndens övergripande strategi är att fördela pengarna i nationell konkurrens till de bästa projekten. Undantagsvis görs satsningar för specifika områden.

Projektanslagen fördelas enligt följande: 46 procent (47) till preklinisk forskning, det vill säga forskning som har betydelse för cancerens grundläggande mekanismer och därmed bärighet för samtliga kliniska forskningsinriktningar, 34 procent (33) till translationell forskning, vilket är benämning på forskning som överbryggar grundforskning och klinisk forskning, 11 procent (11) till klinisk forskning, det vill säga forskning genom studier på patienter, 7 procent (7) till epidemiologisk forskning, det vill säga forskning kring sjukdomsorsaker och riskfaktorer och 2 procent (2) till vårdforskning. Läs mer i bilaga 3.



Kunskapsspridning och påverkansarbete

Under 2016 avsattes 61 mkr (60) till kunskapsspridning och påverkansarbete. Genom arbetet med att sprida kunskap och påverka politiker främjar Cancerfonden preventiva åtgärder, tidig upptäckt av cancer och målsättningen att uppnå en bättre och jämlik cancervård.

Cancerfonden har bland annat:

- Utgivit Cancerfondsrapporten för elfte gången. Störst uppmärksamhet fick prognosen över insjuknande och kostnaden för cancer, i dag och i framtiden.
- Redovisat ny statistik över den akuta personalbristen inom mammografivården i anslutning till Rosa Bandet-kampanjen.
- Fortsatt att träffa landstingspolitiker i ett flertal regioner runt om i landet och diskuterat forskningens förutsättningar. Förslaget att minst 20 procent av alla cancerpatienter ska ges möjlighet att ingå i kliniska studier år 2018 har presenterats.
- Medverkat i paneler och rundabordsamtal under Almedalsveckan. I fokus var samtal om vikten av den patientnära forskningen för patienterna och utvecklingen av cancervården.
- I debattartiklar lyft fram flera prioriterade frågor. Exempelvis i Svenska Dagbladet,

tillsammans med sjukvårdsminister Gabriel Wikström, om vikten av en ny tobakslagstiftning. Under 2016 infördes krav på större hälsovarningar på tobaksförpackningar med både text och bild. På DN Debatt beskrevs de galopperande framtida kostnaderna för cancer och inför Världscancerdagen lyftes betydelsen av medicinsk forskning tillsammans med Forska!Sverige, Lunds universitet och Nätverket mot cancer.

- Informerat och stöttat cancerpatienter och närstående genom Cancerfondens informations- och stödlinje och de digitala kanalerna.
- Startat en poddradio. Syftet är att erbjuda en kanal för att stödja patienter och närstående som hellre lyssnar än ringer, skriver eller läser. Mer än 3 000 personer lyssnade på de sex avsnitt som producerades under hösten.
- Utgivit fyra nummer av tidningen Rädda Livet. Sjuttion broschyrer om olika cancersjukdomar, behandlingar, känslomässiga reaktioner och prevention gavs ut.
- Ny ambassadör under året var skådespelaren Kjell Wilhelmsen. Läs mer på sidan 20.

RESULTAT OCH STÄLLNING

Verksamhetsintäkter

Cancerfondens totala verksamhetsintäkter uppgick under året till 690 mkr (609) vilket återigen är ett nytt rekord. Satsningen på månadsgivare och företag var framgångsrik. Insamlingsformen månadsgivande ökade med drygt 50 procent mot 2015. Företagsintäkter ökade med 3 procent mot 2015.

Rosa Bandet-kampanjen utmärkte sig med en insamling om hela 81 mkr (82) i intäkter trots att ingen tv-gala hölls i samband med kampanjen. Sponsorintäkterna inom Rosa Bandet uppgick till 74 mkr (76).

Även minnesgåvor slog nytt insamlingsrekord och uppgick till 80 mkr (78) under året, en ökning med 3 procent.

Testamentsförordnanden uppgick till 229 mkr (214). Antalet inkomna testamentsärenden var 286 stycken, en ökning jämfört med tidigare år (266).

Övriga gåvor, där bland annat webbsamlingar, månadsgivande, mindre kampanjer och insamlingsutskick ingår, uppgick till 199 mkr (143). Ökningen beror till

Fördelning av intäkter i miljoner kronor	2016	2015	2014
Testamenten	229	214	224
Större kampanjer	81	82	66
Minnesgåvor	80	78	75
Övriga gåvor	199	143	149
Fonder och stiftelser	19	17	15
Cancerfondens Rikslotteri	37	37	37
Postkodlotteriet	40	31	31
Medlemsavgifter	3	4	4
Övriga intäkter	2	3	3
Summa verksamhetsintäkter	690	609	604

största delen på satsningen på att attrahera månadsgivare och till viss del på att storleken på spontana gåvor ökat. Avkastningen från externa fonder och stiftelser uppgick till 19 mkr (17). Intäkterna från Cancerfondens Rikslotteri uppgick till 37 mkr (37).

Cancerfonden är förmånstagare i Svenska postkodlotteriet sedan 2008. Av Postkodlotteriets utdelning till välgörenhetsorganisationer under året intäktfördes 40 mkr (31). Den högsta utdelning någonsin till Cancerfonden.

Medlemsavgifterna uppgick under 2016 till 3 mkr (4). Övriga intäkter uppgick till 2 mkr (3) och avser huvudsakligen intäkter för uthyrning av kontorsyta i egen fastighet och försäljning av olika informationsbroschyrer.

Detta i kombination med att de flesta insamlingsformer låg på en fortsatt mycket hög nivå, vilket resulterade i de högsta sammanlagda intäkterna någonsin för Cancerfonden.

Kostnader

Till ändamålen avsattes 519 mkr (509) fördelat på 458 mkr (449) till området forskningsfinansiering samt 61 mkr (60) till kunskapsspridning och påverkansarbete. Övriga verksamhetskostnader uppgick till 98 mkr (105), varav insamlingskostnader 76 mkr (77) och administrationskostnader 7 mkr (8). Minskade verksamhetskostnader är främst hänförliga till den avbrutna nej-kampanjen och uppskjutna investeringar för nya system. Alla kostnader avseende avslut av nej-kampanjen har bokförts som en in-

samlingskostnad. Härutöver uppgick kostnaderna för Cancerfondens Rikslotteri till 15 mkr (20). Nettoresultatet av lotteriet uppgick för perioden till 22 mkr (17), det förbättrade utfallet beror på ändrad redovisningsprincip avseende kostnaderna. Detta medför att Cancerfonden ej reserverar kostnader för vinster enligt vinstplan.

Cancerfondens finansnämnd

Finansnämnden har av styrelsen utsetts att ansvara för förvaltningen av placeringstillgångarna. Nämnden har under året haft 12 sammanträden. Cancerfondens ändamål är långsiktiga, placeringstillgångarnas främsta uppgift är att säkerställa Cancerfondens såväl beslutade som planerade forskningsåtaganden samt ett tillfredsställande kunskapsspridnings- och påverkansarbete. Finansnämnden arbetar efter en placeringspolicy som årligen revideras av styrelsen. Enligt placeringspolicyen får aktieandelen maximalt uppgå till 60 procent av placeringstillgångarna. Finansnämndens förvaltning ska präglas av försiktighet. Policyen



tillåter varken placeringar i värdepapper som utgivits av tobaksbolag eller placeringar i bolag med betydande intressen i tobaksbolag.

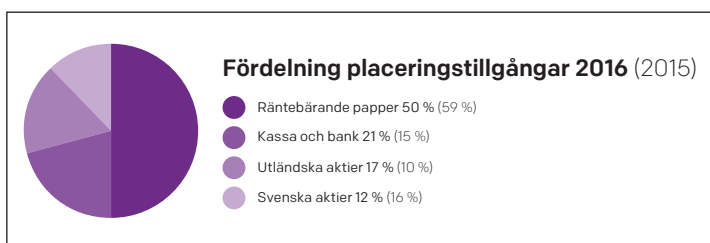
Fondinvesteringar (eller eventuella direkta aktieinvesteringar) får endast göras i fonder som har en etisk inriktning (SRI). Investeringar ska endast ske i företag som följer ILO:s kärnkonventioner och OECD:s riktlinjer för multinationella företag. Detta gäller även diskretionära uppdrag. Förvaltarna ska årligen redovisa efterlevnaden av de etiska riktlinjerna till finansnämnden.

Finansnämnden arbetar med aktiv förvaltning främst genom allokering av olika tillgångsslag. Marknadsvärdet för placeringstillgångarna uppgick till 2 537 mkr (2 354) vid årets utgång och fördelningen på olika tillgångsslag framgår av diagrammet nedan. Avkastningen för placeringstillgångarna under 2016 uppgick till 4,4 procent (5,9) vilket överträffade Morningstars genomsnitt för blandfonder exklusive generationsfonder.

För femårsperioden 2012-2016 har marknadsvärdet för placeringstillgångarna ökat med 44,1 procent (33,4), vilket avsevärt överträffade genomsnittet för svenska blandfonder exklusive generationsfonder.

Resultatet av finansiella investeringar

Resultatet från de finansiella investeringarna uppgick till 126 mkr (170), varav direkta kostnader för förvaltningen uppgick till 1 mkr (5). Ränteintäkterna låg på samma nivå som föregående år och uppgick till 4 mkr (4). Utdelningarna var 2,1 mkr lägre och uppgick till 5,3 mkr (7,4). Realisationsresultatet är 45,8 mkr lägre, 118,1 mkr (163,9). Per den 31 december 2016 översteg marknadsvärdet på de finansiella tillgångarna det bokförda värdet med 246 mkr (267).



Årets resultat

Cancerfondens resultat uppgick till 200 mkr, vilket var betydligt bättre än för föregående år (165), främst beroende på fortsatt höga intäkter och det höga finansnettot.

Kostnaderna för insamling och administration uppgick till 12,0 procent (14,2) i förhållande till de totala intäkterna. Om kvoten överstiger 25 procent kan ideella organisationer mista rätten att inneha 90-konto enligt Svensk Insamlingskontrolls regler. Orsaken till den förbättrade kvoten är främst ökade intäkter i form av månadsgivande, testamenten och Postkodlotteriet, samtidigt som insamlings- och administrationskostnader minskat mot tidigare år, främst beroende på avbrutna och uppskjutna projekt.

Avkastning Cancerfondens placeringstillgångar med jämförelser

	Cancerfonden	Alla svenska blandfonder utom generationsfonder (Morningstar)
2016	4,4 %	3,9 %
2012-16	44,1 %	38,3 %

FINANSIERING

Cancerfonden har haft en mycket god finansiell utveckling de senaste fem åren. Verksamhetsresultatet har förbättrats med 108 mkr och resultatnivån de senaste fem åren ligger stadigt på en högre nivå än tidigare år. Placeringstillgångarnas marknadsvärde uppgår per 2016-12-31 till 2 537 mkr.

Cancerfondens uppgift är långsiktig. Placeringstillgångarna är ett buffertkapital, vars främsta uppgifter är att säkerställa Cancerfondens såväl bindande som planerade forskningsåtaganden, samt en tillfredsställande kommunikations- och kunskaps-spridande verksamhet på lång sikt. Anslagen kostnadsförs årsvis när avtal skrivs, dock har styrelsen preliminärt antagit forskningsanslagsramen för kommande fyra år. Första året är definitivt, och kommande tre år är preliminära där definitiva anslag beslutas årsvis.

För 2017 har styrelsen beslutat att dela ut 499 mkr, och en preliminär anslagsram om 1 801 mkr har antagits, det vill säga att Cancerfonden preliminärt kommer att dela



För 2016 avsatte Cancerfonden 458 mkr (449) till svensk cancerforskning. En särskild satsning gjordes på pankreas-cancer genom utlysning av två stycken treåriga tjänster (fellowships) med planerad tillsättning under 2017.

ut 2300 mkr under åren 2017-2020. Styrelsen har även beslutat att utlysa två stycken treåriga Fellowships för pankreasforskning. Förhoppningen är att Cancerfonden ska kunna utlysa ytterligare två sådana tjänster under 2017.

Årets resultat bidrar till ett starkt eget kapital som uppgick till 2 107 mkr vid årets slut. Cancerfonden skulle därmed till största delen kunna fullfölja alla sina åtaganden avseende forskningsfinansieringen de kommande fyra åren. Buffertkapitalet ska dessutom överbrygga påfrestningar i verksamheten och ogynnsamma värdeförändringar på fondförmögenheten.

Med den preliminära anslagsram som nu

är fastslagen kommer Cancerfonden redan 2018 nå sitt långsiktiga mål att kunna dela ut över 500 mkr till forskning.

Storleken på kapitalet utgör också grunden för den årliga budgetprocessen där anslagsnivån för nästkommande verksamhetsår fastställs. Om nivån på verksamhetsresultatet blir bestående, och buffertkapitalet inte drabbas av stora värdeminskningar, bör forskningsanslagen även framöver kunna höjas i en inte oväsentligt högre takt än de senaste fem åren. Det ger också möjlighet att finansiera särskilda namngivna satsningar inom kommande år – se stycke om särskild pankreasforskning ovan. ●

Resultaträkning

Tkr	Not	2016	2015
Verksamhetsintäkter			
Medlemsavgifter		3 388	3 560
Gåvor	1	647 963	566 046
Nettoomsättning	1	420	355
Cancerfondens Rikslotteri		36 772	37 416
Övriga intäkter	2	1 906	1 936
Summa verksamhetsintäkter		690 449	609 313
Verksamhetskostnader			
	3, 8, 9, 10 & 15		
Forskningsfinansiering	4	-457 806	-449 135
Kunskapspridning och påverkansarbete	5	-61 328	-59 742
Insamlingskostnader		-76 247	-76 779
Cancerfondens Rikslotteri		-14 627	-20 287
Administrationskostnader		-6 703	-8 724
Summa verksamhetskostnader		-616 711	-614 667
Verksamhetsresultat		73 738	-5 354
Resultat från finansiella investeringar			
Resultat från finansiella anläggningstillgångar	6	127 222	175 274
Övriga ränteintäkter och liknande resultatposter		12	52
Övriga räntekostnader och liknande resultatposter	7	-1 447	-4 942
Summa resultat från finansiella investeringar		125 787	170 384
Årets resultat		199 525	165 030

Balansräkning

Tkr	Not	2016-12-31	2015-12-31
Tillgångar			
Anläggningstillgångar			
Immateriella anläggningstillgångar			
- Aktiverade utgifter, system	8	3 536	6 799
Materiella anläggningstillgångar			
- Byggnad	9	53 737	54 112
- Inventarier	10	585	991
Finansiella anläggningstillgångar			
- Aktier och aktiefonder	11	701 586	554 172
- Obligationer och andra räntebärande värdepapper	11	1 190 466	1 296 580
Summa anläggningstillgångar		1 949 910	1 912 654
Omsättningstillgångar			
Kortfristiga fordringar			
- Kundfordringar		8 237	12 850
- Övriga fordringar		15 851	11 030
- Förutbetalda kostnader och upplupna intäkter	12	68 919	67 629
Kortfristiga placeringar	13	30 230	22 244
Kassa och bank	16	491 210	331 589
Summa omsättningstillgångar		614 447	445 342
Summa tillgångar		2 564 357	2 357 996
Eget kapital och skulder			
Eget kapital			
- Långsiktig forskningsreserv		1 084 000	968 800
- Balanserat kapital		823 570	773 740
- Årets resultat		199 525	165 030
Summa eget kapital		2 107 095	1 907 570
Kortfristiga skulder			
- Leverantörsskulder		7 709	7 646
- Beviljade icke utbetalda FoU-anslag		442 153	430 379
- Övriga skulder		1 003	1 012
- Upplupna kostnader och förutbetalda intäkter	14	6 397	11 389
Summa kortfristiga skulder		457 262	450 426
Summa eget kapital och skulder		2 564 357	2 357 996

Förändringar av eget kapital

Tkr				
	Långsiktig forskningsreserv	Balanserat kapital	Årets resultat	Totalt
Ingående balans 2016-01-01	968 800	773 740	165 030	1 907 570
Föregående års resultat		165 030	-165 030	0
Omfördelning av ändamålsbestämda medel	115 200	-115 200		0
Årets resultat			199 525	199 525
Utgående balans 2016-12-31	1 084 000	823 570	199 525	2 107 095
Långsiktig forskningsreserv består av:				
Forskningsbeviljningsram för år 2017	481 000			
Forskningsbeviljningsram för år 2018	507 000			
Rekommenderade anslag för år 2019-2021	96 000			
Summa långsiktig forskningsreserv	1 084 000			

Kassaflödesanalys

Tkr	Not	2016	2015
Den löpande verksamheten			
Årets resultat efter finansnetto	6,7	199 525	165 030
Avskrivningar		4 680	5 124
<i>Kassaflöde från den löpande verksamheten före förändringar av rörelsekapital</i>		<i>204 205</i>	<i>170 154</i>
Ökning(-)/Minskning(+) av kundfordringar		3 826	-4 253
Ökning(-)/Minskning(+) av fordringar		-5 333	-22 460
Ökning(+)/Minskning(-) av leverantörsskulder		63	440
Ökning(+)/Minskning(-) av skulder		6 772	16 473
Kassaflöde från den löpande verksamheten		209 533	160 354
Investeringsverksamheten			
Förvärv av immateriella/materiella anläggningstillgångar		-627	-6 425
Placeringar i finansiella anläggningstillgångar		-1 571 381	-613 103
Avyttring av finansiella anläggningstillgångar		1 570 776	519 628
Ökning(-)/minskning(+) av kortfristiga finansiella placeringar		-48 680	-182 348
Kassaflöde från investeringsverksamheten		-49 912	-282 248
Ökning(+)/Minskning(-) av likvida medel		159 621	-121 894
Likvida medel vid årets början		331 589	453 483
Likvida medel vid årets slut	16	491 210	331 589

Fem år i sammandrag

Tkr	2016	2015	2014	2013	2012
Verksamhetsintäkter					
Gåvor inklusive lotteri	684 735	603 462	598 307	504 785	503 770
Medlemsavgifter och övriga intäkter	5 714	5 851	5 962	6 647	6 995
Summa verksamhetsintäkter	690 449	609 313	604 269	511 432	510 765
Verksamhetskostnader					
Forskningsfinansiering	-457 806	-449 135	-429 896	-412 151	-403 591
Kunskapsspridning och påverkansarbete	-61 328	-59 742	-49 948	-44 122	-39 813
Insamlingskostnader	-76 247	-76 779	-66 177	-57 170	-68 725
Lotterier	-14 627	-20 287	-18 370	-19 195	-21 595
Administrationskostnader	-6 703	-8 724	-7 462	-8 950	-10 992
Summa verksamhetskostnader	-616 711	-614 667	-571 853	-541 588	-544 716
Verksamhetsresultat	73 738	-5 354	32 416	-30 156	-33 951
Resultat från finansiella investeringar	125 787	170 384	70 809	98 650	64 086
Årets resultat	199 525	165 030	103 225	68 494	30 135
Eget kapital	2 107 095	1 907 570	1 742 540	1 639 315	1 570 822

Redovisningsprinciper

ALLMÄNNA REDOVISNINGSPRINCIPER

Årsredovisningen har upprättats enligt årsredovisningslagen, BFNAR 2012:1 (K3) och FRII:s Styrande riktlinjer för årsredovisning.

Avskrivningar av fastighet sker numera enligt så kallad komponentavskrivning. Fastighetens anskaffningsvärde har fördelats på dessa komponenter. Komponenterna skrivs av separat över deras nyttjandeperiod.

Cancerfonden har inga intäkter som klassificeras som bidrag.

VERKSAMHETSINTÄKTER

Intäktsredovisning

Intäkter redovisas till verkligt värde av vad som erhållits eller kommer att erhållas. Gåvor i form av kontanter redovisas till nominellt belopp. Gåvor som utgörs av annat än kontanta medel värderas till marknadsvärdet vid gåvotillfället. För fastigheter används aktuellt taxeringsvärde eller marknadsvärde.

Intäkter i form av gåvor intäktsförs när gåvan sakrättsligt är genomförd. Cancerfonden har inga intäkter som klassificeras som bidrag.

Gåva

Som insamlade medel räknas mottagna gåvor från allmänhet och företag samt sponsring. Till gåvor räknas även intäkter från testamenten och donationer, avkastning från stiftelser samt medel insamlade via galor och andra aktiviteter anordnade av organisationen. Med gåva avses tillgång som lämnats utan krav på ekonomisk motprestation.

Medlemsavgifter

Medlemsavgifter omfattar gjorda inbetalningar för medlemskap i Cancerfonden – Riksföreningen mot cancer.

Övriga intäkter

Övriga intäkter inkluderar mindre försäljningsintäkter, främst avseende informationsmaterial, samt hyresintäkter av den externt uthyrda delen av Cancerfondens fastighet.

VERKSAMHETSKOSTNADER

Gemensamma kostnader, som exempelvis lokalkostnader, systemstöd och allmänna kontorskostnader, har fördelats mellan ändamåls-, insamlings- och administrationskostnader efter medelantal anställda.

Ändamålskostnader

Kostnader som har direkt syfte att uppfylla Cancerfondens stadgar klassificeras som ändamålskostnader. Hit räknas posterna Forskningsfinansiering samt kunskaps-spridning och påverkansarbete i resultaträkningen. Kostnader för administration, som uppstår som en direkt följd av en aktivitet eller ett projekt inom ändamålet, räknas också som ändamålskostnader. Den administrativa hanteringen vid beviljande av forskningsanslag är ett exempel på en sådan kostnad. Ändamålskostnaderna inkluderar inte bara anslag till forskning utan också kostnader för informationsspridning, löner och sociala avgifter, utrustning och andra kostnader direkt hänförliga till ändamålet.

När Cancerfonden har förpliktigt sig att utföra en viss åtgärd gentemot tredje man bokförs detta som en kostnad. För forskningsanslag uppkommer en förpliktelse när forskningsnämnden fattat beslut om anslag och detta meddelats mottagaren.

Insamlingskostnader

Insamlingskostnader är sådana kostnader vars syfte är att generera externa intäkter. Här ingår till exempel kostnader för annonser, reklam och tackbrev, men också kostnader för löner och sociala avgifter för den personal som arbetar med insamlingsverksamheten. Hit räknas också kostnader för varumärkesbyggande.

Administrationskostnader

Administrationskostnader avser medel som använts för att administrera Cancerfonden. Ett visst mått av administration är ett led i att säkerställa en god kvalitet på Cancer-

fondens interna kontroll och rapportering, såväl externt som internt.

Personalkostnader

Ersättningar till anställda i form av löner, sociala avgifter och liknande kostnadsförs i takt med att de anställda utför tjänster. Pensionsförpliktelser klassificeras som avgiftsbestämda och redovisas som kostnad det år pensionen tjänas in.

Avsättningar

En avsättning redovisas när Cancerfonden har ett legalt eller informellt åtagande som en följd av inträffade händelser och där Cancerfonden förväntar sig att en utbetalning kommer att krävas för att reglera åtaganden samt att en tillförlitlig uppskattning av beloppet kan göras. Avsättningen värderas till den bästa uppskattningen av det belopp som kommer att behöva erläggas.

TILLGÅNGAR OCH SKULDER

Tillgångar och skulder har värderats till anskaffningsvärde om inte annat anges.

Donerade tillgångar

Tillgångar, främst fastigheter, aktier och andra värdepapper som doneras till Cancerfonden, värderas till verkligt värde vid gåvotillfället. Gåvan redovisas som en omsättningstillgång om tillgången ska avyttras snarast möjligt. Om syftet är att behålla tillgången redovisas den som en materiell eller finansiell anläggningstillgång. Intäkten redovisas i posten Insamlade medel.

Finansiella anläggningstillgångar

Långfristiga innehav av aktier och andelar och andra räntebärande instrument värderas till det lägsta av anskaffningsvärdet och verkligt värde. Portföljmetoden tillämpas, det vill säga nedskrivningar görs inte för enskilda placeringar, om inte det verkliga värdet för hela aktieportföljen är lägre än anskaffningsvärdet.

Obligationer förvärvade i syfte att innehas till inlösen värderas vid förvärvet till anskaffningsvärdet. Skillnaden mel-

lan anskaffningsvärde och inlösenvärde periodiseras så att den effektiva räntan vid förvärvet är konstant över innehavstiden. Övriga obligationer värderas till anskaffningsvärdet.

Fordringar

Fordringar har efter individuell värdering tagits upp till belopp varmed de beräknas inflyta.

Immateriella anläggningstillgångar

Immateriella anläggningstillgångar avser externa kostnader för utveckling av datorprogram. Dessa utgifter aktiveras från och med när systemet tas i bruk, värderas till anskaffningsvärde och skrivs av linjärt över bedömd nyttjandeperiod, som uppgår till 3 eller 5 år.

Materiella anläggningstillgångar

Materiella anläggningstillgångar värderas till anskaffningsvärde och minskas med avskrivningar enligt K3. Avskrivningar av fastighet sker enligt så kallad komponentavskrivning. Fastighetens anskaffningsvärde har fördelats på dessa komponenter. Komponenterna skrivs av separat över deras nyttjandeperiod. Följande avskrivningstid på komponenter tillämpas: byggnads- och markinventarier 5 år, stomme 100 år, yttertak 50 år, fasad 50 år, fönster 50 år, våtutrymmen 40 år, innertak inklusive piazzan 50 år, elinstallationer 50 år, rörinstallationer, stammar (VVS) 50 år, hiss 40 år, ventilation och styr 30 år, kylanläggning 30 år, övrigt 25 år och hyresgästanpassningar 5 år.

Kassaflödesanalys

Kassaflödesanalysen upprättas enligt den indirekta metoden, det vill säga den utgår från verksamhetsresultatet. Det redovisade kassaflödet omfattar endast transaktioner som medför in- eller utbetalningar. Som likvida medel klassificeras endast kassa- och banktillgodohavanden. ●

Noter

(Tkr)

NOT 1. GÄVOR (INSAMLADE MEDEL)

	2016	2015
Gåvor från allmänheten	261 482	201 170
Testamentsförordnanden från allmänheten	229 136	214 080
Företag	98 447	103 027
Andra organisationer (Postkodlotteriet)	40 000	31 000
Externa stiftelser och fonder	18 898	16 769
Försäljning och övriga intäkter	420	355
Summa gåvor	648 383	566 401

NOT 2. ÖVRIGA INTÄKTER

	2016	2015
Fastighetsintäkter	1 906	1 936
Summa övriga intäkter	1 906	1 936

NOT 3. ANSTÄLLDA OCH PERSONALKOSTNADER

Löner och andra ersättningar	2016	2015
Styrelse	411	382
Generalsekreterare	1 190	1 249
Arvoden	3 680	3 719
Övriga anställda	27 270	25 960
Summa löner och andra ersättningar	32 551	31 310
Sociala kostnader	14 679	14 371
(varav pensionskostnader)	(3 636)	(3 672)
Summa	47 230	45 681

Av pensionskostnaderna avser 107 tkr (353 tkr) Cancerfondens generalsekreterare.

Vid uppsägning från arbetsgivarens sida är uppsägningstiden 12 månader för generalsekreteraren. För övriga anställda gäller lagen om anställningsskydd. Cancerfonden tillämpar inte avgångsvederlag.

Medelantalet anställda	2016	2015
Kvinnor	47	45
Män	12	11
Summa	59	56

Könsfördelning inom Cancerfondens styrelse och ledning

I styrelsen är fördelningen av ledamöter 7 kvinnor och 4 män, adjungerande är 2 män. Ledningsgruppen består av 8 kvinnor och 2 män.

NOT 4. FORSKNINGSFINANSIERING

	2016	2015
Forskningsanslag, bidrag och stipendier i Sverige	442 479	433 490
Nordisk verksamhet (NCU)	2 936	2 106
Internationell verksamhet (UICC och EORTC)	1 041	1 014
Forskningsadministration	11 350	12 525
Summa	457 806	449 135

NOT 5. KUNSKAPSSPRIDNING OCH PÅVERKANSARBETE

	2016	2015
Informationskampanjer och -material	61 193	59 454
Internationellt samarbete (UICC + NCU)	135	288
Summa	61 328	59 742

NOT 6. RESULTAT FRÅN FINANSIELLA ANLÄGGNINGSTILLGÅNGAR

	2016	2015
Ränteintäkter	3 859	3 986
Utdelningar	5 257	7 373
Realisationsresultat vid avyttring av värdepapper	118 106	163 915
Summa	127 222	175 274

NOT 7. ÖVRIGA RÄNTEKOSTNADER OCH LIKANDE RESULTATPOSTER

	2016	2015
Förvaltningskostnader	1446	4 937
Räntekostnader och övriga finansiella kostnader	1	5
Summa	1 447	4 942

NOT 8. AKTIVERADE UTGIFTER, SYSTEM

	2016-12-31	2015-12-31
Akkumulerat anskaffningsvärde vid årets början	30 076	24 642
Årets förvärv	0	5 433
Akkumulerat anskaffningsvärde vid årets slut	30 076	30 075
Akkumulerade avskrivningar vid årets början	-23 276	-19 525
Årets avskrivningar	-3 264	-3 751
Akkumulerade avskrivningar vid årets slut	-26 540	-23 276
Utgående restvärde enligt plan	3 536	6 799

(Tkr)

NOT 9. BYGGNAD

	2016-12-31	2015-12-31
<i>Tomträtten Österbotten 6, Stockholm</i>		
Ackumulerat anskaffningsvärde vid årets början	76 327	77 566
Årets förvärv	614	761
Utrangeringar under året	0	-2 000
Ackumulerat anskaffningsvärde vid årets slut	76 941	76 327
Ackumulerade avskrivningar vid årets början	-22 215	-23 288
Årets avskrivningar	-989	-927
Utrangeringar under året	0	2 000
Ackumulerade avskrivningar vid årets slut	-23 204	-22 215
Utgående restvärde enligt plan	53 737	54 112
<i>Fastigheten har inte åsatts något taxeringsvärde</i>		

NOT 10. INVENTARIER

	2016-12-31	2015-12-31
Ackumulerat anskaffningsvärde vid årets början	11 321	11 091
Förvärv under året	14	230
Utrangeringar under året	0	0
Ackumulerat anskaffningsvärde vid årets slut	11 335	11 321
Ackumulerade avskrivningar vid årets början	-10 330	-9 885
Årets avskrivningar	-420	-445
Årets uttrangeringar	0	0
Ackumulerade avskrivningar vid årets slut	-10 750	-10 330
Utgående restvärde enligt plan	585	991

(Tkr)

NOT 11. FINANSIELLA ANLÄGGNINGSTILLGÅNGAR

	2016-12-31	2015-12-31
Akkumulerat anskaffningsvärde vid årets början	1 850 750	1 557 521
Förvärv under året	1 612 077	812 859
Försäljningar under året	-1 570 775	-519 628
Akkumulerat anskaffningsvärde vid årets slut	1 892 052	1 850 752
Redovisat värde vid årets slut	1 892 052	1 850 752
Aktier och aktiefonder		
Svenska aktier och aktiefonder	294 840	340 280
Utländska aktier och aktiefonder	406 746	213 892
Summa aktier och aktiefonder	701 586	554 172
Obligationer och andra räntebärande värdepapper		
Svenska obligationer och andra räntebärande värdepapper	1 190 119	1 296 580
Utländska obligationer och andra räntebärande värdepapper	347	-
Summa obligationer och andra räntebärande värdepapper	1 190 466	1 296 580
Summa finansiella anläggningstillgångar	1 892 052	1 850 752
Marknadsvärde	2 137 911	2 117 713

För specifikation av värdepappersinnehav se bilaga 1.

NOT 12. FÖRUTBETALDA KOSTNADER OCH UPPLUPNA INTÄKTER

	2016-12-31	2015-12-31
Upplupna intäkter	187	357
Övriga poster	68 732	67 272
Summa	68 919	67 629

NOT 13. KORTFRISTIGA PLACERINGAR

	2016-12-31	2015-12-31
Statsskuldväxlar och likviditetsfonder	-	709
Fastigheter under försäljning	30 230	21 535
Summa kortfristiga placeringar	30 230	22 244
Marknadsvärde för statsskuldväxlar och likviditetsfonder	0	708

För specifikation av värdepappersinnehav se bilaga 1.

(Tkr)

NOT 14. UPPLUPNA KOSTNADER OCH FÖRUTBETALDA INTÄKTER

	2016-12-31	2015-12-31
Personalrelaterade kostnader	3 359	3 417
Övriga poster	3 038	7 972
Summa upplupna kostnader och förutbetalda intäkter	6 397	11 389

NOT 15. ARVODE OCH KOSTNADERSÄTTNING TILL REVISORER

	2016-12-31	2015-12-31
Revisionsarvode, KPMG AB	312	381
Revisionsarvode DNV GL	17	34
Arvode för revisionsnära konsulttjänster, KPMG AB		
Arvode för skattekonsultationer, KPMG AB		
Arvode för övriga uppdrag, KPMG AB	10	
Summa arvode och kostnadsersättning till revisorer	339	415

NOT 16. LIKVIDA MEDEL

	2016-12-31	2015-12-31
Kassamedel	12	15
Banktillgodohavanden	67 930	73 148
Kortfristiga placeringar, jämställda med likvida medel	423 268	258 426
Summa likvida medel	491 210	331 589

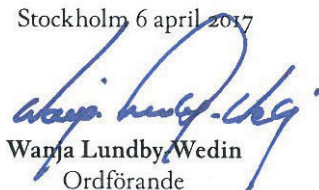
NOT 17. VÄSENTLIGA HÄNDELSER EFTER RÄKENSKAPSÅRETS UTGÅNG

- **Tillsammans mot cancer**, Cancerfondens insamlingsgala till förmån för svensk cancerforskning, sändes måndag den 9 januari 2017 i TV4. Över 900 000 personer tittade på tv-galan som genererade 32 000 nya månadsgivare, vilket är ett viktigt tillskott till den långsiktiga finansieringen av svensk cancerforskning.
- **Världscancerdagen**, 4 februari, uppmärksammades genom att Cancerfonden arrangerade en populärvetenskaplig föreläsning i Uppsala. Föreläsare var Årets cancerforskare 2017 Lena Claesson Welsh och Cancerfondens ambassadör Pamela Andersson Alselind. I samband med föreläsningen släpptes en TED-talkinspirerad kortfilm där Lena Claesson-Welsh berättar om sin forskning.
- Under våren 2017 pågår ett arbete med att se över Cancerfondens organisation och arbetssätt. Det beräknas vara klart 1 juni 2017.

Vi som företräder Cancerfonden

Vi, som företräder Cancerfonden, riktar ett varmt tack till alla som bidrar till vår verksamhet. Vi gör vårt yttersta för att använda Cancerfondens resurser i enlighet med de syften som gäller för verksamheten så att vi även i fortsättningen ska kunna påräkna ett starkt stöd från svenska folket för vårt arbete.

Stockholm 6 april 2017



Wanja Lundby-Wedin
Ordförande



Birgitta Lindholm
vice ordförande



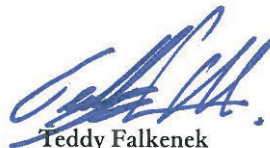
Ulf Edström



Gunilla Enblad



Elisabeth Falkemo



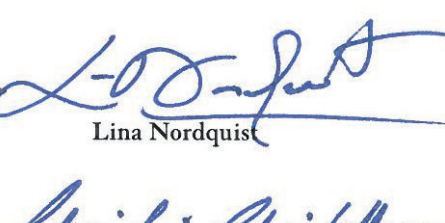
Teddy Falkenek



Evert Karlsson



Gail Dunberger



Lina Nordquist



Henrik Ripa



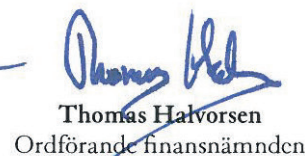
Christina Christoffersson



Klas Kärre
Ordförande forskningsnämnden



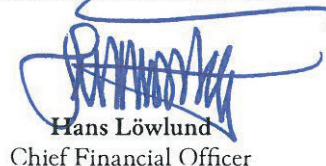
Ulrika Årched Kågström
Generalsekreterare



Thomas Halvorsen
Ordförande finansnämnden



Fredrik Sjölander
Auktoriserad revisor



Hans Löwlund
Chief Financial Officer

Vår revisionsberättelse har avgivits den 6 april 2017.

Revisionsberättelse

Till huvudmannamötet i Cancerfonden-Riksföreningen mot cancer, org. nr 802005-3370

RAPPORT OM ÅRSREDOVISNINGEN

Uttalanden

Vi har utfört en revision av årsredovisningen för Cancerfonden-Riksföreningen mot cancer för år 2016. Föreningens årsredovisning ingår på sidorna 31-69 i detta dokument.

Enligt vår uppfattning har årsredovisningen upprättats i enlighet med årsredovisningslagen och ger en i alla väsentliga avseenden rättvisande bild av föreningens finansiella ställning per den 31 december 2016 och av dess finansiella resultat och kassaflöde för året enligt årsredovisningslagen. Förvaltningsberättelsen är förenlig med årsredovisningens övriga delar.

Grund för uttalanden

Vi har utfört revisionen enligt god revisionsd i Sverige. Revisorernas ansvar enligt denna sed beskrivs närmare i avsnitten Den auktoriserade revisorns ansvar samt Den förtroendevalda revisorns ansvar.

Vi är oberoende i förhållande till föreningen enligt god revisorsd i Sverige. Jag som auktoriserad revisor har fullgjort mitt yrkesetiska ansvar enligt dessa krav.

Vi anser att de revisionsbevis vi har inhämtat är tillräckliga och ändamålsenliga som grund för våra uttalanden.

Annan information än årsredovisningen

Detta dokument innehåller även annan information än årsredovisningen och återfinns på sidorna 4-30. Den andra informationen består också av årsberättelsen (men innefattar inte årsredovisningen och vår revisionsberättelse avseende denna). Det är styrelsen och generalsekreteraren som har ansvaret för denna andra information.

Vårt uttalande avseende årsredovisningen omfattar inte denna information och vi gör inget uttalande med bestyrkande avseende denna andra information.

I samband med vår revision av årsredovisningen är det vårt ansvar att läsa den information som identifieras ovan och överväga om informationen i väsentlig utsträckning är oförenlig med årsredovisningen. Vid denna genomgång beaktar vi även den kunskap vi i övrigt inhämtat under revisionen samt bedömer om informationen i övrigt verkar innehålla väsentliga felaktigheter.

Om vi, baserat på det arbete som har utförts avseende denna information, drar slutsatsen att den andra informationen innehåller en väsentlig felaktighet, är vi skyldiga att rapportera detta. Vi har inget att rapportera i det avseendet.

Styrelsens och generalsekreterarens ansvar

Det är styrelsen och generalsekreteraren som har ansvaret för att årsredovisningen upprättas och att den ger en rättvisande bild enligt årsredovisningslagen. Styrelsen och generalsekreteraren ansvarar även för den interna kontroll som de bedömer är nödvändig för att upprätta en årsredovisning som inte innehåller några väsentliga felaktigheter, vare sig dessa beror på oegentligheter eller på fel.

Vid upprättandet av årsredovisningen ansvarar styrelsen och generalsekreteraren för bedömningen av föreningens förmåga att fortsätta verksamheten. De upplyser, när så är tillämpligt, om förhållanden som kan påverka förmågan att fortsätta verksamheten och att använda antagandet om fortsatt drift. Antagandet om fortsatt drift tillämpas dock inte om styrelsen och generalsekreteraren avser att likvidera föreningen, upphöra med verksamheten eller inte har något realistiskt alternativ till att göra något av detta.

Den auktoriserade revisorns ansvar

Jag har att utföra revisionen enligt International Standards on Auditing (ISA) och god revisionsd i Sverige. Mitt mål är att uppnå en rimlig grad av säkerhet om huruvida årsredovisningen som helhet inte innehåller några väsentliga felaktigheter, vare sig dessa beror på oegentligheter eller på fel. Rimlig säkerhet är en hög grad av säkerhet, men är ingen garanti för att en revision som utförs enligt ISA och god revisionsd i Sverige alltid kommer att upptäcka en väsentlig felaktighet om en sådan finns. Felaktigheter kan uppstå på grund av oegentligheter eller fel och anses vara väsentliga om de enskilt eller tillsammans rimligen kan förväntas påverka de ekonomiska beslut som användare fattar med grund i årsredovisningen.

Som del av en revision enligt ISA använder jag professionellt omdöme och har en professionellt skeptisk inställning under hela revisionen. Dessutom

■ identifierar och bedömer jag riskerna för väsentliga felaktigheter i årsredovisningen, vare sig dessa beror på oegentligheter eller på fel, utformar och utför granskningsåtgärder bland annat utifrån dessa risker och inhämtar revisionsbevis som är tillräckliga och ändamålsenliga för att utgöra en grund för mina uttalanden. Risken för att inte upptäcka en väsentlig felaktighet till följd av oegentligheter är högre än för en väsentlig felaktighet som beror på fel, eftersom oegentligheter kan innefatta agerande i maskopi, förfalskning, avsiktliga utelämnanden, felaktig information eller åsidosättande av intern kontroll.

- skaffar jag mig en förståelse av den del av föreningens interna kontroll som har betydelse för min revision för att utforma granskningsåtgärder som är lämpliga med hänsyn till omständigheterna, men inte för att uttala mig om effektiviteten i den interna kontrollen.
- utvärderar jag lämpligheten i de redovisningsprinciper som används och rimligheten i styrelsens och generalsekreterarens uppskattningar i redovisningen och tillhörande upplysningar.
- drar jag en slutsats om lämpligheten i att styrelsen och generalsekreteraren använder antagandet om fortsatt drift vid upprättandet av årsredovisningen. Jag drar också en slutsats, med grund i de inhämtade revisionsbevisen, om huruvida det finns någon väsentlig osäkerhetsfaktor som avser sådana händelser eller förhållanden som kan leda till betydande tvivel om föreningens förmåga att fortsätta verksamheten. Om jag drar slutsatsen att det finns en väsentlig osäkerhetsfaktor, måste jag i revisionsberättelsen fästa uppmärksamheten på upplysningarna i årsredovisningen om den väsentliga osäkerhetsfaktorn eller, om sådana upplysningar är otillräckliga, modifiera uttalandet om årsredovisningen. Mina slutsatser baseras på de revisionsbevis som inhämtas fram till datumet för revisionsberättelsen. Dock kan framtida händelser eller förhållanden göra att en förening inte längre kan fortsätta verksamheten.
- utvärderar jag den övergripande presentationen, strukturen och innehållet i årsredovisningen, däribland upplysningarna, och om årsredovisningen återger de underliggande transaktionerna och händelserna på ett sätt som ger en rättvisande bild.

Jag måste informera styrelsen om bland annat revisionens planerade omfattning och inriktning samt tidpunkten för den. Jag måste också informera om betydelsefulla iakttagelser under revisionen, däribland de eventuella betydande brister i den interna kontrollen som jag identifierat.

Den förtroendevalda revisorns ansvar

Jag har att utföra en revision enligt revisionslagen och därmed enligt god revisionsssed i Sverige. Mitt mål är att uppnå en rimlig grad av säkerhet om huruvida årsredovisningen har upprättats i enlighet med årsredovisningslagen och om årsredovisningen ger en rättvisande bild av föreningens resultat och ställning.

RAPPORT OM ANDRA KRAV ENLIGT LAGAR OCH ANDRA FÖRFATTNINGAR SAMT STADGAR

Uttalande

Utöver vår revision av årsredovisningen har vi även utfört en revision av styrelsens och generalsekreterarens förvaltning för Cancerfonden-Riksföreningen mot cancer för år 2016.

Vi tillstyrker att huvudmannamötet beviljar styrelsens ledamöter och generalsekreteraren ansvarsfrihet för räkenskapsåret.

Grund för uttalande

Vi har utfört revisionen enligt god revisionsssed i Sverige. Vårt ansvar enligt denna beskrivs närmare i avsnittet Revisorns ansvar. Vi är oberoende i förhållande till föreningen enligt god revisorssed i Sverige. Jag som auktoriserad revisor har i övrigt fullgjort mitt yrkes-etiska ansvar enligt dessa krav.

Vi anser att de revisionsbevis vi har inhämtat är tillräckliga och ändamålsenliga som grund för vårt uttalande.

Styrelsens och generalsekreterarens ansvar

Det är styrelsen och generalsekreteraren som har ansvaret för förvaltningen.

Revisorns ansvar

Vårt mål beträffande revisionen av förvaltningen, och därmed vårt uttalande om ansvarsfrihet, är att inhämta revisionsbevis för att med en rimlig grad av säkerhet kunna bedöma om någon styrelseledamot eller generalsekreteraren i något väsentligt avseende företagit någon åtgärd eller gjort sig skyldig till någon försummelse som kan föranleda ersättningsskyldighet mot föreningen.

Rimlig säkerhet är en hög grad av säkerhet, men ingen garanti för att en revision som utförs enligt god revisionsssed i Sverige alltid kommer att upptäcka åtgärder eller försummelser som kan föranleda ersättningsskyldighet mot föreningen.

Som en del av en revision enligt god revisionsssed i Sverige använder den auktoriserade revisorn professionellt omdöme och har en professionellt skeptisk inställning under hela revisionen. Granskningen av förvaltningen grundar sig främst på revisionen av räkenskaperna. Vilka tillkommande granskningsåtgärder som utförs baseras på den auktoriserade revisorns professionella bedömning och övriga valda revisorers bedömning med utgångspunkt i risk och väsentlighet. Det innebär att vi fokuserar granskningen på sådana åtgärder, områden och förhållanden som är väsentliga för verksamheten och där avsteg och överträdelser skulle ha särskild betydelse för föreningens situation. Vi går igenom och prövar fattade beslut, beslutsunderlag, vidtagna åtgärder och andra förhållanden som är relevanta för vårt uttalande om ansvarsfrihet.

Stockholm den 6 april 2017



Fredrik Sjölander
Auktoriserad revisor



Hans Löwlund
Förtroendevald revisor

Bilaga 1. Värdepapper

Specifikation till not 11 och 13

Tkr	Volym	16-12-31 Bokfört värde	16-12-31 Marknadsvärde
Svenska aktier och aktieinstrument			
Bank och finans			
Hoist Finance AB	503 497	32 091	42 671
Data			
IAR B Systems Group AB	39 001	4 230	8 034
Fastighet och bygg			
Anders J Ahlström B	190 661	11 172	17 159
D Carnegie & Co AB	438 500	20 606	47 797
Handel			
Cloetta B	108 000	2 124	3 100
Investmentbolag			
Volati	40 000	2 320	2 960
Kemi & Läkemedel			
Alligator Bioscience	44 000	1 430	1 531
Bactiguard (b)	559 415	11 296	9 454
Camurus AB	15 500	1 054	1 802
Pledpharma AB	68 000	1 445	1 190
Syngenta AG	1 834	6 625	6 595
Tjänsteföretag			
Capio	119 180	5 863	5 733
Summa svenska aktier		100 256	148 026
Svenska aktiefonder			
SHB Sverige Index Criteria	1 156 310	177 939	269 477
Skandia Cancerfond	133 570	15 231	20 675
Nordea Futura	856	470	463
Robur Allemansfond komplett	3 333	214	212
Robur Europafond	1 668	40	40
Robur Exportfond	661	72	75
Robur Råvarufond	2 613	49	49
Robur Småbolagsfond Europa	3 188	100	101
Robur Sverigefonden	1 141	469	469
Summa svenska aktiefonder		194 584	291 561
Summa svenska aktier och aktiefonder		294 840	439 587

	Volym	16-12-31 Bokfört värde	16-12-31 Marknadsvärde
Utländska aktier			
American INT. GRP	14 100	4 417	8 368
Continental AG	2 000	3 681	3 521
Group 4 Securicor plc	191 000	3 874	5 034
ISS AS	12 400	2 975	3 810
Sabre Corp SHS	28 007	3 542	6 349
Global Fastighet Utbet.	25 000	25	25
Global Fastighet Utbet.	2 100	14	14
Global Infrastruktur 1 AB	14 027	178	186
Global Skipsholding 2 AB	2 750	41	35
Global Skipsholding 2 AB (b)	2 585	26	26
Nordic Secondary AB	5 891	85	91
US Opportunities AB	11 827	109	109
Vanguard US 500 Stock Idx	498	101	110
Summa utländska aktier		19 068	27 678
Utländska aktiefonder			
Aberdeen Glb Em Mkt Eq A2	89	49	48
Aberdeen Global Asian Sm...	100	35	35
SHB Global Index Criteria	679 209	79 259	146 424
SHB Global Sel Cri Inst	998 832	125 335	137 379
True Market Neutral Fund	1 710 651	183 000	182 287
Summa utländska aktiefonder		387 678	466 173
Summa utländska aktier och aktiefonder		406 746	493 851
Total summa aktier och aktiefonder		701 586	933 438
Svenska obligationer och andra räntebärande värdepapper			
Catella Hedgefond	498	84	84
FRN Balder 190312	5 000 000	5 000	5 042
FRN Bilia 210329	2 000 000	2 049	2 065
FRN Billerudkorsnäs 180327	4 000 000	4 067	4 096
FRN Elekta 200326	2 000 000	1 964	1 991
FRN Getinge 180521	10 000 000	10 000	10 059
FRN Hexagon 191126	3 000 000	3 014	3 023
FRN Husqvarna 210503	2 000 000	1 991	2 034
FRN Intrum 190515	3 000 000	2 897	2 997
FRN Investor 170626	10 000 000	10 000	10 036
FRN Kinnevik 171212	2 000 000	2 018	2 022

	Volym	16-12-31 Bokfört värde	16-12-31 Marknadsvärde
FRN Lifco 180403	3 000 000	2 985	3 003
FRN Loomis 171127	3 000 000	2 995	3 001
FRN MTG 180319	1 000 000	1 003	1 012
FRN Nibe 2020-05-28	3 000 000	2 960	3 017
FRN Nordea 250917	2 000 000	1 904	1 991
FRN Sandvik 2020-01-14	3 000 000	2 873	3 023
FRN Scania 181203	8 000 000	7 896	7 979
FRN Skanska 190408	5 000 000	5 000	5 025
FRN Tele2 190319	2 000 000	2 000	2 001
FRN ÅF 190321	3 000 000	2 990	3 018
Hufvudstaden 3 % 180122	5 000 000	5 023	5 293
Nordea Stratega 10	714	105	105
Nordea Stratega Ränta	3 209	416	417
Nordkinn Fixed income Macro A	1 635 307	183 129	186 883
Robur Företagsobligationsfond FRN	1 207	175	175
Robur Räntefond Flexibel	8 357	2 152	2 152
Robur Räntefond Kort Plus	4 613	577	577
SEB Dynamisk Räntefond	1 509 361	153 491	154 007
SHB Företagsobl Cri A1	3 568 472	357 859	358 702
SHB Lux Korträntefond Sv	344	50	50
SHB Långränta Criteria	1 194 954	129 244	137 372
SHB Räntestrategi Criteria (A2)	2 193 710	225 000	224 680
SHB Inst Kortränta Criteria (A4)	570 126	57 007	56 990
SPP Företagsobligationsfond A	1 858	201	201
Summa svenska obligationer och andra räntebärande värdepapper		1 190 119	1 204 123
Utländska obligationer och andra räntebärande värdepapper			
Carnegie Corp Bond A	399	159	161
Catella Nordic Corp Bond R	1956	188	189
Summa utländska obligationer och andra räntebärande värdepapper		347	350
Total summa obligationer och andra räntebärande värdepapper		1 190 466	1 204 473
Kortfristiga placeringar			
	Volym	16-12-31 Bokfört värde	16-12-31 Marknadsvärde
Summa kortfristiga placeringar			
Summa finansiella anläggningstillgångar		1 892 052	2 137 911

Bilaga 2. Forskning och vårdutveckling

ANSLAG 2016 FÖRDELADE PÅ ANSLAGSKATEGORIER	Belopp i tkr
Forskningsprojekt	
Forskningsprojekt	392 200
Forskningsprojekt - vård	2 000
Summa forskningsprojekt	394 200
Forskartjänster	
Forskarmånader för kliniskt verksamma	6 336
Junior Clinical Investigator Award	777
Junior Investigator Award	14 346
Klinisk cancerforskartjänst	2 171
Postdokortjänst	8 459
Senior Clinical Investigator Award	1 088
Senior Investigator Award	7 874
Summa forskartjänster	41 051
Övriga forskningsanslag	
Forskarskola	1 600
Kongress, anordnande av	232
Planeringsgrupp	2 660
Resa - tre månader eller kortare tid	709
Summa övriga forskningsanslag	5 201
Vårdutveckling	
Stipendium för vårdpersonal	1 064
Summa vårdutveckling	1 064
Övriga anslag	
Resurskompensation	2 125
Återbetalda anslag	-1 160
Summa övriga anslag	964
TOTALSUMMA	442 479
Övrigt	
Internationell verksamhet (UICC/ICRETT, EORTC, NCU)	3 977
Summa övrigt	3 977
TOTALT	446 456

Bilaga 3. Forskningsprojekt

A Achour, Adnane, 800 000, Karolinska institutet
Adami, Hans-Olov, 800 000, Karolinska institutet
Agace, William, 500 000, Lunds universitet
Ahlberg, Karin, 600 000, Göteborgs universitet
Ahlström, Håkan, 800 000, Uppsala universitet
Akusjärvi, Göran, 1 250 000, Uppsala universitet
Akyürek, Levent, 600 000, Göteborgs universitet
Albertsson, Per, 800 000, Göteborgs universitet
Alvarado-Kristensson, Maria, 800 000, Lunds universitet
Andersson, Anna, 600 000, Lunds universitet
Andersson, Göran, 500 000, Karolinska institutet
Andersson, John, 800 000, Karolinska institutet
Andersson, Tommy, 1 250 000, Lunds universitet
Andréasson, Claes, 600 000, Stockholms universitet
Angenete, Eva, 600 000, Göteborgs universitet
Antti, Henrik, 800 000, Umeå universitet
Arenas, Ernest, 600 000, Karolinska institutet
Arnberg, Niklas, 500 000, Umeå universitet
Arnér, Elias, 1 250 000, Karolinska institutet
Arnqvist, Anna, 600 000, Umeå universitet
Arsenian Henriksson, Marie, 1 000 000, Karolinska institutet
Askling, Johan, 800 000, Karolinska institutet
Aspenström, Pontus, 600 000, Karolinska institutet
Axelson, Håkan, 800 000, Lunds universitet

B Baecklund, Eva, 500 000, Uppsala universitet
Bartek, Jiri, 800 000, Karolinska institutet
Bellodi, Cristian, 600 000, Lunds universitet
Belting, Mattias, 1 000 000, Lunds universitet
Benson, Mikael, 600 000, Linköpings universitet
Bergh Thorén, Fredrik, 800 000, Göteborgs universitet
Bergh, Anders, 1 750 000, Umeå universitet
Bergh, Jonas, 2 000 000, Karolinska institutet
Bergquist, Annika, 600 000, Karolinska institutet
Bergö, Martin, 1 500 000, Göteborgs universitet
Bernhardt, Peter, 800 000, Göteborgs universitet
Betsholtz, Christer, 2 250 000, Uppsala universitet
Bill-Axelson, Anna, 800 000, Uppsala universitet
Bjartell, Anders, 1 500 000, Lunds universitet
Björkhem Bergman, Linda, 600 000, Karolinska institutet
Björkholm, Magnus, 500 000, Karolinska institutet
Björklund, Peyman, 600 000, Uppsala universitet
Björkström, Niklas, 600 000, Karolinska institutet
Björnstedt, Mikael, 800 000, Karolinska institutet
Blom, Anna, 1 000 000, Lunds universitet
Blomgren, Klas, 600 000, Karolinska institutet
Blomqvist, Anders, 1 000 000, Linköpings universitet
Borén, Thomas, 800 000, Umeå universitet
Borg, Åke, 1 500 000, Lunds universitet
Borgquist, Signe, 800 000, Lunds universitet
Botling, Johan, 600 000, Uppsala universitet
Bratt, Ola, 600 000, Lunds universitet
Brodin, Petter, 600 000, Karolinska institutet
Brun, Eva, 300 000, Lunds universitet
Bryceson, Yenan, 800 000, Karolinska institutet
Bryder, David, 1 250 000, Lunds universitet
Börjeson, Sussanne, 400 000, Linköpings universitet

C Cammenga, Jörg, 600 000, Linköpings universitet
Cao, Yihai, 2 000 000, Karolinska institutet
Cardell, Lars Olaf, 600 000, Karolinska institutet
Cardell, Susanna, 800 000, Göteborgs universitet
Carén, Helena, 600 000, Göteborgs universitet
Carlsson Tedgren, Åsa, 600 000, Linköpings universitet
Carlsson, Peter, 1 000 000, Göteborgs universitet
Castelo-Branco, Gonçalo, 600 000, Karolinska institutet
Ceder, Yvonne, 600 000, Lunds universitet
Chabes, Andrei, 1 250 000, Umeå universitet
Chambers, Benedict, 500 000, Karolinska institutet
Chen, Changyan, 600 000, Göteborgs universitet
Chugunova, Elena, 600 000, Uppsala universitet
Claesson-Welsh, Lena, 2 000 000, Uppsala universitet
Cohn, Marita, 500 000, Lunds universitet
Coquet, Jonathan, 600 000, Karolinska institutet
Crosetto, Nicola, 600 000, Karolinska institutet
Czene (f d Plna), Kamila, 1 750 000, Karolinska institutet

D Dabrosin, Charlotta, 1 000 000, Linköpings universitet
Dahlman-Wright, Karin, 800 000, Karolinska institutet
Dalianis, Tina, 1 000 000, Karolinska institutet
Damber, Jan-Erik, 1 000 000, Göteborgs universitet
Dantuma, Nico, 1 250 000, Karolinska institutet
de Boniface, Jana Marit, 600 000, Karolinska institutet
Del Chiaro, Marco, 600 000, Karolinska institutet
Dickman, Paul, 800 000, Karolinska institutet
Dillner, Joakim, 1 750 000, Karolinska institutet
Dimberg, Anna, 600 000, Uppsala universitet
Dobra, Katalin, 600 000, Karolinska institutet
Dumanski, Jan, 1 000 000, Uppsala universitet

E Eberhard, Jakob, 600 000, Lunds universitet
Edwards, Katarina, 600 000, Uppsala universitet
Egevad, Lars, 600 000, Karolinska institutet
Einstein, Gillian, 600 000, Linköpings universitet
Ek, Sara, 500 000, Lunds universitet
Eklund, Martin, 600 000, Karolinska institutet
Ekström Smedby, Karin, 800 000, Karolinska institutet
Ekwall, Karl, 1 500 000, Karolinska institutet
Elias, Per, 600 000, Göteborgs universitet
Elsasser, Simon, 600 000, Karolinska institutet
Enblad, Gunilla, 600 000, Uppsala universitet
Enblom, Anna, 600 000, Linköpings universitet
Engström, Ylva, 800 000, Stockholms universitet
Eriksson, Ulf, 1 000 000, Karolinska institutet
Ernberg, Ingemar, 1 000 000, Karolinska institutet
Ernfors, Patrik, 1 500 000, Karolinska institutet
Essand, Magnus, 1 000 000, Uppsala universitet

F Fadeel, Bengt, 600 000, Karolinska institutet
Fahraeus, Robin, 600 000, Umeå universitet
Falkenberg, Maria, 1 250 000, Göteborgs universitet
Fall, Katja, 500 000, Örebro universitet
Fang, Fang, 600 000, Karolinska institutet
Farnebo (f d Hammarsund), Marianne, 800 000, Karolinska institutet
Ferby, Ingvar, 600 000, Ludwiginstitutet, Uppsala
Fernandes, Aristi, 500 000, Karolinska institutet
Fernandez-Capetillo, Oscar, 800 000, Karolinska institutet
Fernö, Mårten, 1 000 000, Lunds universitet

Feychting, Maria, 600 000, Karolinska institutet
Finizia, Caterina, 800 000, Göteborgs universitet
Fioretos, Thoas, 1 000 000, Lunds universitet
Flygare, Johan, 600 000, Lunds universitet
Forsberg Nilsson, Karin, 600 000, Uppsala universitet
Forsell-Aronsson, Eva, 1 250 000, Göteborgs universitet
Foukakis, Theodoros, 600 000, Karolinska institutet
Fredlund, Erik, 500 000, Karolinska institutet
Friberg, Lena, 600 000, Uppsala universitet
Friedman, Ran, 600 000, Linnéuniversitetet
Frisan, Teresa, 600 000, Karolinska institutet
Frisén, Jonas, 1 500 000, Karolinska institutet
Fuxe, Jonas, 1 000 000, Karolinska institutet

G Gabriellson, Susanne, 600 000, Karolinska institutet
Gemzell Danielsson, Kristina, 600 000, Karolinska institutet
Genander, Maria, 600 000, Karolinska institutet
Genove, Guillem, 600 000, Karolinska institutet
Girnita, Leonard, 600 000, Karolinska institutet
Gisselsson Nord, David, 1 250 000, Lunds universitet
Glimelius, Bengt, 2 000 000, Uppsala universitet
Graf, Wilhelm, 500 000, Uppsala universitet
Grandér, Dan, 800 000, Karolinska institutet
Grantham, Julie, 600 000, Göteborgs universitet
Green, Henrik, 600 000, Linköpings universitet
Grundström, Thomas, 1 000 000, Umeå universitet
Gräslund, Torbjörn, 600 000, Kungl Tekniska Högskolan
Gröbner, Gerhard, 600 000, Umeå universitet
Grönberg, Henrik, 2 000 000, Karolinska institutet
Gullberg, Urban, 600 000, Lunds universitet
Gunhaga, Lena, 600 000, Umeå universitet
Gustafsson, Jan-Åke, 1 250 000, Karolinska institutet
Gustavsson, Bengt, 600 000, Göteborgs universitet
Gyllensten, Ulf, 1 500 000, Uppsala universitet
Göndör, Anita, 600 000, Karolinska institutet

H Haglind, Eva, 800 000, Göteborgs universitet
Hall, Per, 1 000 000, Karolinska institutet
Hallberg, Bengt, 800 000, Göteborgs universitet
Hammarsten, Ola, 600 000, Göteborgs universitet
Hansson, Gunnar C, 1 000 000, Göteborgs universitet
Hansson, Johan, 800 000, Karolinska institutet
Hansson, Markus, 600 000, Lunds universitet
Hedenfalk, Ingrid, 600 000, Lunds universitet
Hedman, Håkan, 500 000, Umeå universitet
Heldin, Carl-Henrik, 800 000, Ludwiginstitutet, Uppsala
Heldin, Paraskevi, 500 000, Ludwiginstitutet, Uppsala
Hellbom, Maria, 400 000, Lunds universitet
Helleday, Thomas, 2 250 000, Karolinska institutet
Hellstrand, Kristoffer, 1 000 000, Göteborgs universitet
Hellström, Mats, 800 000, Uppsala universitet
Hellström, Mikael, 600 000, Göteborgs universitet
Hellström-Lindberg, Eva, 2 000 000, Karolinska institutet
Helou, Khalil, 600 000, Göteborgs universitet
Henter, Jan-Inge, 800 000, Karolinska institutet
Hirschberg, Angelica Lindén, 600 000, Karolinska institutet
Holmberg, Johan, 500 000, Karolinska institutet
Holmberg, Lars, 800 000, Uppsala universitet
Holmdahl, Rikard, 800 000, Karolinska institutet
Holmgren, Arne, 1 500 000, Karolinska institutet
Holmgren, Lars, 1 750 000, Karolinska institutet
Hugosson, Jonas, 800 000, Göteborgs universitet
Hultcrantz, Rolf, 800 000, Karolinska institutet
Humphreys, Keith, 600 000, Karolinska institutet
Hägglund, Hans, 500 000, Uppsala universitet
Hällberg, Martin, 600 000, Karolinska institutet

Högbom, Martin, 600 000, Stockholms universitet
Höglund, Mattias, 1 000 000, Lunds universitet
Höglund, Petter, 600 000, Karolinska institutet
Höög, Christer, 1 500 000, Karolinska institutet

I Ibanez, Carlos, 1 500 000, Karolinska institutet
Ingelman-Sundberg, Magnus, 600 000, Karolinska institutet
Isaksson, Anders, 500 000, Uppsala universitet
Ivarsson, Marie-Lois, 500 000, Göteborgs universitet

J Jakobsson, Johan, 800 000, Lunds universitet
Jakobsson, Per-Johan, 600 000, Karolinska institutet
Jemth, Per, 600 000, Uppsala universitet
Jerkeman, Mats, 600 000, Lunds universitet
Jernberg Wiklund, Helena, 800 000, Uppsala universitet
Jernström, Helena, 800 000, Lunds universitet
Jirstrom, Karin, 500 000, Lunds universitet
Johansson Lindbom, Bengt, 800 000, Lunds universitet
Johansson, Bertil, 1 500 000, Lunds universitet
Johansson, Erik, 1 000 000, Umeå universitet
Johansson, Karin, 800 000, Lunds universitet
Johansson, Malin, 600 000, Göteborgs universitet
Johansson, Martin Eugén, 600 000, Lunds universitet
Johansson, Staffan, 600 000, Uppsala universitet
Johnsen, John Inge, 600 000, Karolinska institutet
Johnson, Randall, 1 000 000, Karolinska institutet
Jonsson, Ann-Beth, 600 000, Stockholms universitet
Juliusson, Gunnar, 600 000, Lunds universitet
Järås, Marcus, 600 000, Lunds universitet
Jönsson, Göran, 1 000 000, Lunds universitet
Jönsson, Jan-Ingvar, 600 000, Linköpings universitet

K Kaipe (f d Karlsson), Helen, 600 000, Karolinska institutet
Kanduri, Chandrasekhar, 1 250 000, Göteborgs universitet
Kanduri, Meena, 500 000, Göteborgs universitet
Karlsson, Anna, 1 000 000, Karolinska institutet
Karlsson, Göran, 500 000, Lunds universitet
Karlsson, Mikael, 800 000, Karolinska institutet
Karlsson, Per, 600 000, Göteborgs universitet
Karlsson, Stefan, 1 750 000, Lunds universitet
Kiessling, Rolf, 1 500 000, Karolinska institutet
Klein, Eva, 700 000, Karolinska institutet
Klein, Georg, 800 000, Karolinska institutet
Knutsson, Linda, 600 000, Lunds universitet
Kogner, Per, 600 000, Karolinska institutet
Kohwi-Shigematsu, Terumi, 600 000, Karolinska institutet
Kreuger, Johan, 600 000, Uppsala universitet
Kärre, Klas, 1 500 000, Karolinska institutet

L Lagergren, Jesper, 1 750 000, Karolinska institutet
Lagergren, Pernilla, 800 000, Karolinska institutet
Lain, Sonia, 1 000 000, Karolinska institutet
Lambe, Mats, 600 000, Karolinska institutet
Lambert, Paul, 600 000, Karolinska institutet
Lampic, Claudia, 800 000, Karolinska institutet
Landberg, Göran, 1 750 000, Göteborgs universitet
Landström, Marene, 1 000 000, Umeå universitet
Langel, Ulo, 500 000, Stockholms universitet
Langius-Eklöf, Ann, 600 000, Karolinska institutet
Larsson Lekholm, Erik, 800 000, Göteborgs universitet
Larsson Strömwall, Anne, 600 000, Umeå universitet
Larsson, Catharina, 1 250 000, Karolinska institutet
Larsson, Christer, 1 000 000, Lunds universitet
Larsson, Jan, 600 000, Umeå universitet
Larsson, Jonas, 800 000, Lunds universitet
Larsson, Lars-Gunnar, 1 250 000, Karolinska institutet

Larsson, Ola, 600 000, Karolinska institutet
 Larsson, Olle, 1 500 000, Karolinska institutet
 Larsson, Rolf, 800 000, Uppsala universitet
 Laurell, Göran, 600 000, Uppsala universitet
 Leandersson, Karin, 600 000, Lunds universitet
 Leandersson, Tomas, 800 000, Lunds universitet
 Leeb-Lundberg, Fredrik, 600 000, Lunds universitet
 Lehmann, Sören, 800 000, Karolinska institutet
 Lehti, Kaisa, 1 000 000, Karolinska institutet
 Lehtinen, Matti, 600 000, Karolinska institutet
 Lehtiö, Janne, 800 000, Karolinska institutet
 Lendahl, Urban, 1 500 000, Karolinska institutet
 Lennartsson, Andreas, 600 000, Karolinska institutet
 Lennartsson, Johan, 500 000, Ludwiginstitutet, Uppsala
 Lewensohn, Rolf, 1 500 000, Karolinska institutet
 Li, Jin-ping, 600 000, Uppsala universitet
 Liao Persson, Jenny, 600 000, Lunds universitet
 Liedberg, Fredrik, 800 000, Lunds universitet
 Lilja, Hans, 1 500 000, Lunds universitet
 Lindahl, Per, 800 000, Göteborgs universitet
 Lindblom, Annika, 1 000 000, Karolinska institutet
 Lindegren, Sture, 600 000, Göteborgs universitet
 Linden, Sara, 600 000, Göteborgs universitet
 Linder, Stig, 1 000 000, Karolinska institutet
 Lindkvist (f d Petersson), Karin, 800 000, Lunds universitet
 Lindqvist, Arne, 500 000, Karolinska institutet
 Linnarsson, Sten, 600 000, Karolinska institutet
 Liu, Beidong, 500 000, Göteborgs universitet
 Liu, Kui, 1 500 000, Göteborgs universitet
 Ljungberg, Maria, 500 000, Göteborgs universitet
 Ljunggren, Hans-Gustaf, 1 250 000, Karolinska institutet
 Loskog, Angelica, 800 000, Uppsala universitet
 Ludvigsson, Jonas, 600 000, Karolinska institutet
 Lui, Weng-Onn, 600 000, Karolinska institutet
 Lundberg Giwerzman, Yvonne, 800 000, Lunds universitet
 Lundeberg, Joakim, 600 000, Kungl Tekniska Högskolan
 Lundholm, Kent, 800 000, Göteborgs universitet
 Lundqvist, Andreas, 800 000, Karolinska institutet
 Löhr, J-Matthias, 800 000, Karolinska institutet
 Lötvall, Jan, 500 000, Göteborgs universitet

M Madsen, Chris, 600 000, Lunds universitet
 Magnusson, Mattias, 500 000, Lunds universitet
 Makinen, Taija, 1 250 000, Uppsala universitet
 Malmberg, Karl-Johan, 800 000, Karolinska institutet
 Malmström, Per-Uno, 600 000, Uppsala universitet
 Maly Sundgren, Pia, 600 000, Lunds universitet
 Mani, Katrin, 600 000, Lunds universitet
 Manjer, Jonas, 600 000, Lunds universitet
 Mannervik, Mattias, 800 000, Stockholms universitet
 Martinsson, Tommy, 800 000, Göteborgs universitet
 Martling, Anna, 600 000, Karolinska institutet
 Martner, Anna, 600 000, Göteborgs universitet
 Massoumi, Ramin, 800 000, Lunds universitet
 Masucci, Maria Grazia, 2 000 000, Karolinska institutet
 McInerney, Gerald, 600 000, Karolinska institutet
 Melin, Beatrice, 1 250 000, Umeå universitet
 Mertens, Fredrik, 1 250 000, Lunds universitet
 Micke, Patrick, 800 000, Uppsala universitet
 Miharada, Kenichi, 800 000, Lunds universitet
 Mincheva-Nilsson, Lucia, 500 000, Umeå universitet
 Mitelman, Felix, 500 000, Lunds universitet
 Miyazono, Kohei, 600 000, Ludwiginstitutet, Uppsala
 Mjösberg, Jenny, 1 000 000, Karolinska institutet
 Molin, Daniel, 500 000, Uppsala universitet
 Moustakas, Aristidis, 1 000 000, Uppsala universitet

Muhr, Jonas, 600 000, Karolinska institutet
 Månsson, Robert, 600 000, Karolinska institutet
 Mårtensson-Bopp, Inga-Lill, 1 000 000, Göteborgs universitet

N Nahi, Hareth, 800 000, Karolinska institutet
 Naredi, Peter, 600 000, Göteborgs universitet
 Nelander, Sven, 1 000 000, Uppsala universitet
 Nestor, Marika, 800 000, Uppsala universitet
 Nilbert, Mef, 1 500 000, Lunds universitet
 Nilsson, Björn, 600 000, Lunds universitet
 Nilsson, Gunnar, 800 000, Karolinska institutet
 Nilsson, Jonas, 1 000 000, Göteborgs universitet
 Nilsson, Magnus, 600 000, Karolinska institutet
 Nilsson, Mats, 600 000, Stockholms universitet
 Nilsson, Mikael, 600 000, Göteborgs universitet
 Nilsson, Ola, 600 000, Göteborgs universitet
 Nilsson, Roland, 600 000, Karolinska institutet
 Nilsson, Sten, 1 500 000, Karolinska institutet
 Nistér, Monica, 1 000 000, Karolinska institutet
 Nordgren, Ann, 600 000, Karolinska institutet
 Nordin, Karin, 1 200 000, Uppsala universitet
 Nordin, Karin, 600 000, Uppsala universitet
 Nordling, Margareta, 500 000, Göteborgs universitet
 Nordlund, Pär, 2 000 000, Karolinska institutet
 Ny, Tor, 600 000, Umeå universitet
 Nygren, Peter, 600 000, Uppsala universitet
 Nylander, Karin, 800 000, Umeå universitet
 Nyqvist, Daniel, 500 000, Karolinska institutet

O Ohlsson, Rolf, 2 000 000, Karolinska institutet
 Okret, Sam, 1 000 000, Karolinska institutet
 Olsson, Anna-Karin, 600 000, Uppsala universitet
 Olsson, Håkan, 1 500 000, Lunds universitet
 Orlova, Anna, 600 000, Uppsala universitet

P Palm, Stig, 500 000, Göteborgs universitet
 Palmer, Ruth, 1 000 000, Göteborgs universitet
 Palmgren, Juni, 600 000, Karolinska institutet
 Palmqvist, Lars, 800 000, Göteborgs universitet
 Palmqvist, Richard, 1 000 000, Umeå universitet
 Panaretakis, Theocharis, 500 000, Karolinska institutet
 Pan-Hammarström, Qiang, 1 250 000, Karolinska institutet
 Pasternak, Björn, 600 000, Karolinska institutet
 Paulsson, Kajsa, 600 000, Lunds universitet
 Pawitan, Yudi, 600 000, Karolinska institutet
 Pejler, Gunnar, 1 250 000, Uppsala universitet
 Percipalle, Piergiorgio, 800 000, Stockholms universitet
 Petzold, Katja, 600 000, Karolinska institutet
 Pietras, Alexander, 600 000, Lunds universitet
 Pietras, Kristian, 1 000 000, Lunds universitet
 Pilon, Marc, 800 000, Göteborgs universitet
 Pivarcsi, Andor, 500 000, Karolinska institutet
 Planck, Maria, 600 000, Lunds universitet
 Poellinger, Lorenz, 1 000 000, Karolinska institutet
 Pontén, Fredrik, 500 000, Uppsala universitet
 Pählman, Sven, 1 500 000, Lunds universitet

Q Qian, Hong, 500 000, Karolinska institutet
 Quiding-Järbrink, Marianne, 800 000, Göteborgs universitet

R Reilly, Marie, 600 000, Karolinska institutet
 Riesbeck, Kristian, 600 000, Lunds universitet
 Rolny, Charlotte, 800 000, Karolinska institutet
 Ronne, Hans, 600 000, Sveriges lantbruksuniversitet (SLU)
 Rosén, Anders, 800 000, Linköpings universitet
 Rosenquist Brandell, Richard, 1 500 000, Uppsala universitet

Rovira, Carlos, 600 000, Lunds universitet
Rubin, Kristofer, 1 000 000, Lunds universitet
Rydén, Lisa, 600 000, Lunds universitet
Rönnstrand, Lars, 800 000, Lunds universitet

S Saal, Lao, 800 000, Lunds universitet
Samakovlis, Christos, 1 250 000, Stockholms universitet
Sandberg, Johan, 600 000, Karolinska institutet
Sander, Birgitta, 800 000, Karolinska institutet
Sangfelt, Olle, 800 000, Karolinska institutet
Scheding, Stefan, 600 000, Lunds universitet
Schlisio, Susanne, 600 000, Karolinska institutet
Schulte, Gunnar, 800 000, Karolinska institutet
Schwartz, Stefan, 1 000 000, Lunds universitet
Schwartz, Yuri, 600 000, Umeå universitet
Schüler, Herwig, 500 000, Karolinska institutet
Selivanova, Galina, 1 750 000, Karolinska institutet
Shoshan, Maria, 600 000, Karolinska institutet
Sigvardsson, Mikael, 1 500 000, Linköpings universitet
Simon, Andras, 1 000 000, Karolinska institutet
Sitnicka, Ewa, 1 000 000, Lunds universitet
Sjöberg, Britt-Marie, 800 000, Stockholms universitet
Sjöblom, Tobias, 800 000, Uppsala universitet
Sjögren, Camilla, 1 250 000, Karolinska institutet
Sjölander, Anita, 800 000, Lunds universitet
Skogseid, Britt, 1 000 000, Uppsala universitet
Smith, Edvard, 1 250 000, Karolinska institutet
Soussi, Thierry, 500 000, Karolinska institutet
Sparén, Pär, 800 000, Karolinska institutet
StAAF, Johan, 600 000, Lunds universitet
Stattin, Pär, 800 000, Uppsala universitet
Steineck, Gunnar, 800 000, Göteborgs universitet
Stenerlöw, Bo, 600 000, Uppsala universitet
Stenman, Göran, 1 500 000, Göteborgs universitet
Stenmark, Pål, 600 000, Stockholms universitet
Strand, Sven-Erik, 1 500 000, Lunds universitet
Ström, Lena, 800 000, Karolinska institutet
Ståhl, Stefan, 800 000, Kungl Tekniska Högskolan
Ståhlberg, Anders, 600 000, Göteborgs universitet
Ståhlberg, Freddy, 600 000, Lunds universitet
Stål, Olle, 1 000 000, Linköpings universitet
Sun, Xiao-Feng, 800 000, Linköpings universitet
Sund, Malin, 600 000, Umeå universitet
Sundfeldt, Karin, 800 000, Göteborgs universitet
Sunnerhagen, Maria, 1 000 000, Linköpings universitet
Sunnerhagen, Per, 500 000, Göteborgs universitet
Svanborg, Catharina, 1 250 000, Lunds universitet
Swartling, Fredrik, 500 000, Uppsala universitet
Svensson, Peter, 600 000, Karolinska institutet
Syvänen, Ann-Christine, 1 000 000, Uppsala universitet
Sällberg Chen, Margaret, 500 000, Karolinska institutet
Sällberg, Matti, 1 000 000, Karolinska institutet
Söderberg-Nauclér, Cecilia, 600 000, Karolinska institutet
Söderkvist, Peter, 500 000, Linköpings universitet
Sörensen, Jens, 800 000, Uppsala universitet

T Taipale, Jussi, 2 000 000, Karolinska institutet
ten Dijke, Peter, 500 000, Ludwiginstitutet, Uppsala
Teneberg, Susann, 600 000, Göteborgs universitet
Tennvall, Jan, 800 000, Lunds universitet
Thor, Stefan, 1 250 000, Linköpings universitet
Tiensuu Janson, Eva, 600 000, Uppsala universitet
Toftgård, Rune, 2 000 000, Karolinska institutet
Tolmachev, Vladimir, 800 000, Uppsala universitet
Treuter, Eckardt, 800 000, Karolinska institutet

U Uhlén, Per, 600 000, Karolinska institutet
Uhrbom, Lene, 1 000 000, Uppsala universitet
Ullén, Anders, 600 000, Karolinska institutet
Ungerstedt, Johanna, 600 000, Karolinska institutet

V Wadelius, Claes, 600 000, Uppsala universitet
Wahlin, Björn, 600 000, Karolinska institutet
Wai, Sun Nyunt, 600 000, Umeå universitet
Valdimarsdóttir, Unnur, 800 000, Karolinska institutet
Walfridsson, Julian, 500 000, Karolinska institutet
Van Guelpen, Bethany, 600 000, Umeå universitet
Welsh, Michael, 600 000, Uppsala universitet
Wengstrom, Yvonne, 500 000, Karolinska institutet
Wermeling, Fredrik, 500 000, Karolinska institutet
Westerberg, Lisa, 600 000, Karolinska institutet
Westerdahl, Elisabeth, 600 000, Örebro universitet
Westermark, Bengt, 1 500 000, Uppsala universitet
Westin, Gunnar, 500 000, Uppsala universitet
Wick, Mary Jo, 500 000, Göteborgs universitet
Widmark, Anders, 1 000 000, Umeå universitet
Wiklund, Fredrik, 600 000, Karolinska institutet
Wikström, Pernilla, 600 000, Umeå universitet
Wilhelm, Margareta, 600 000, Karolinska institutet
Williams, Cecilia, 600 000, Kungl Tekniska Högskolan
Wiman, Klas, 1 250 000, Karolinska institutet
Winqvist, Ola, 800 000, Karolinska institutet
Visa, Neus, 800 000, Stockholms universitet
Wolk, Alicja, 800 000, Karolinska institutet
von Essen, Louise, 800 000, Uppsala universitet
von Heijne, Gunnar, 1 000 000, Stockholms universitet
von Hofsten, Jonas, 600 000, Umeå universitet
Woods, Niels-Bjarne, 500 000, Lunds universitet
Wright, Anthony, 600 000, Karolinska institutet

X Xu, Dawei, 1 000 000, Karolinska institutet

Y Ye, Weimin, 800 000, Karolinska institutet
Yrlid, Ulf, 500 000, Göteborgs universitet
Yuan, Joan, 800 000, Lunds universitet

Z Zackrisson, Björn, 600 000, Umeå universitet
Zackrisson, Sophia, 800 000, Lunds universitet
Zhivotovsky, Boris, 1 000 000, Karolinska institutet
Zhu, Changlian, 600 000, Göteborgs universitet
Zubarev, Roman, 600 000, Karolinska institutet

Å Åman, Pierre, 800 000, Göteborgs universitet
Årestedt, Kristofer, 500 000, Linnéuniversitetet
Åström, Stefan, 1 000 000, Stockholms universitet

Ö Öllinger, Karin, 600 000, Linköpings universitet
Önfelt, Björn, 800 000, Kungl Tekniska Högskolan
Österborg, Anders, 600 000, Karolinska institutet
Östman, Arne, 1 750 000, Karolinska institutet

Bilaga 4. Tjänster, planeringsgrupper, stipendier med mera

FORSKARMÅNADER FÖR KLINISKT VERKSAMMA

Albertsson, Per, Göteborgs universitet
Andersson, Per-Ola, Göteborgs universitet
Bergenmar, Mia, Karolinska institutet
Björkhem Bergman, Linda, Karolinska institutet
Bratt, Ola, Lunds universitet
Brorson, Håkan, Lunds universitet
Brun, Eva, Lunds universitet
Dahlstrand, Hanna, Karolinska institutet
Del Chiaro, Marco, Karolinska institutet
Eriksson, Hanna, Karolinska institutet
Foukakis, Theodoros, Karolinska institutet
Glimelius, Ingrid, Uppsala universitet
Jerkeman, Mats, Lunds universitet
Johansson, Karin, Lunds universitet
Nilsson, Magnus, Karolinska institutet
Planck, Maria, Lunds universitet
Sundfeldt, Karin, Göteborgs universitet
Ullén, Anders, Karolinska institutet
Zedenius, Jan, Karolinska institutet

FORSKARSKOLA

Axelson, Håkan, Lunds universitet
Grandér, Dan, Karolinska institutet

JUNIOR CLINICAL INVESTIGATOR AWARD

Hartman, Johan, Karolinska institutet

JUNIOR INVESTIGATOR AWARD

Bellodi, Cristian, Lunds universitet
Björklund, Peyman, Uppsala universitet
Borgquist, Signe, Lunds universitet
Eklund, Martin, Karolinska institutet
Farnebo (f d Hammarsund), Marianne, Karolinska institutet
Järås, Marcus, Lunds universitet
Jönsson, Göran, Lunds universitet
Karlsson, Göran, Lunds universitet
Kasper, Maria, Karolinska institutet
Lindkvist (f d Petersson), Karin, Lunds universitet
Månsson, Robert, Karolinska institutet
Nelander, Sven, Uppsala universitet
Nestor, Marika, Uppsala universitet
Swartling, Fredrik, Uppsala universitet
Wilhelm, Margareta, Karolinska institutet
Yuan, Joan, Lunds universitet

KLINISK CANCERFORSKARTJÄNST

Ekström Smedby, Karin, Karolinska institutet
Rydén, Lisa, Lunds universitet
Scheding, Stefan, Lunds universitet
Zackrisson, Sophia, Lunds universitet

KONGRESS, ANORDNANDE AV

Arnér, Elias, Karolinska institutet
Johansson, Lennart, Umeå universitet
Malmros, Johan, Karolinska institutet
Panaretakis, Theocharis, Karolinska institutet

PLANERINGSGRUPP

Ahlberg, Karin, Göteborgs universitet
Bergh, Jonas, Karolinska institutet
Björk-Eriksson, Thomas, Göteborgs universitet
Borgquist, Signe, Lunds universitet
Cohn Cedermark, Gabriella, Karolinska institutet
Eriksson, Mikael, Lunds universitet
Hansson, Johan, Karolinska institutet
Hellström-Lindberg, Eva, Karolinska institutet
Henriksson, Roger, Umeå universitet
Höglund, Martin, Uppsala universitet
Jerkeman, Mats, Lunds universitet
Jönsson, Claes, Göteborgs universitet
Kristoffersson, Ulf, Lunds universitet
Lind, Pehr, Karolinska institutet
Martling, Anna, Karolinska institutet
Molin, Daniel, Uppsala universitet
Nyman, Jan, Göteborgs universitet
Pan-Hammarström, Qiang, Karolinska institutet
Rosenquist Brandell, Richard, Uppsala universitet
Strand, Sven-Erik, Lunds universitet
Åvall Lundqvist, Elisabeth, Linköpings universitet

POSTDOKTORTJÄNST

Alikhani, Nyosha, Karolinska institutet
Aurelius, Johan, Göteborgs universitet
Bexell, Daniel, Lunds universitet
Heindryckx, Femke, Uppsala universitet
Herrera, Mercedes, Karolinska institutet
Jaensson Gyllenbäck, Elin, Lunds universitet
Jiang, Yiwen, Karolinska institutet
Keszei, Marton, Karolinska institutet
Marco, Gerling, Karolinska institutet
Sjödahl, Gottfrid, Lunds universitet
Somasundaram, Rajesh, Linköpings universitet
Wanrooij, Paulina, Umeå universitet
Wiel, Clotilde, Göteborgs universitet

RESEBIDRAG

Alzrigat, Mohammad, Uppsala universitet
Arsenian Henriksson, Marie, Karolinska institutet
Atienza, Alba, Uppsala universitet
Borgenvik, Anna, Uppsala universitet
Brorson, Håkan, Lunds universitet

Buchli, Christian, Karolinska institutet
Cancer, Matko, Uppsala universitet
Cedervall, Jessica, Uppsala universitet
Chiang, Samuel, Karolinska institutet
Crudden, Caitrin, Karolinska institutet
Dantuma, Nico, Karolinska institutet
Egyhazi Brage, Suzanne, Karolinska institutet
El Malla, Hanan, Göteborgs universitet
Eriksson, Hanna, Karolinska institutet
Forsberg Nilsson, Karin, Uppsala universitet
Fotouhi, Omid, Karolinska institutet
Franco, Marcela, Karolinska institutet
Fransson, Susanne, Göteborgs universitet
Gad, Annica K B, Karolinska institutet
Georganaki, Maria, Uppsala universitet
Gordon, Emma, Uppsala universitet
Gupta, Soham, Karolinska institutet
Hallberg, Bengt, Göteborgs universitet
Haseeb, Lulu, Uppsala universitet
Herr, Patrick, Karolinska institutet
Huang, Hua, Uppsala universitet
Hultin, Emilie, Karolinska institutet
Hultmark, Simon, Lunds universitet
Iresjö, Britt-Marie, Göteborgs universitet
Jaensson Gyllenbäck, Elin, Lunds universitet
Jernberg Wiklund, Helena, Uppsala universitet
Jin, Chuan, Uppsala universitet
Johansson, Karin, Lunds universitet
Kaasinen, Eevi, Karolinska institutet
Kamsvåg Magnusson, Tove, Uppsala universitet
Keszei, Marton, Karolinska institutet
Kritikos, Joanna, Karolinska institutet
Larsson, Lars-Gunnar, Karolinska institutet
Magalhaes, Isabelle, Karolinska institutet
Makinen, Taija, Uppsala universitet
Marin Navarro, Ana, Karolinska institutet
Matskova, Liudmila, Karolinska institutet
Moren, Anita, Uppsala universitet
Mortera Blanco, Teresa, Karolinska institutet
Mortusewicz, Oliver, Karolinska institutet
Nagy, Noemi, Karolinska institutet
Nordfors, Cecilia, Uppsala universitet
Nordling, Margareta, Göteborgs universitet
Nordlund, Jessica, Uppsala universitet
Palmer, Gabriella, Karolinska institutet
Panizza, Elena, Karolinska institutet
Raghavan, Sukanya, Göteborgs universitet
Rahbar, Afsar, Karolinska institutet
Rosenquist Brandell, Richard, Uppsala universitet
Rudd, Sean, Karolinska institutet

Sanjiv, Kumar, Karolinska institutet
Schandl, Anna, Karolinska institutet
Selivanova, Galina, Karolinska institutet
Sjövall, Annika, Karolinska institutet
Stikvoort, Arwen, Karolinska institutet
Stratmann, Svea, Uppsala universitet
Thunberg, Sarah, Kungl Tekniska Högskolan
Tsolakis, Apostolos, Karolinska institutet
Ullmark, Tove, Lunds universitet
Wagner, Arnika, Karolinska institutet
van Hooren, Luuk, Uppsala universitet
Wasik, Agata Magdalena, Karolinska institutet
Wiklander, Maria, Karolinska institutet
Zriwil, Alya, Lunds universitet

SENIOR CLINICAL INVESTIGATOR AWARD

Micke, Patrick, Uppsala universitet

SENIOR INVESTIGATOR AWARD

Bill-Axelson, Anna, Uppsala universitet
Bryceson, Yenan, Karolinska institutet
Dimberg, Anna, Uppsala universitet
Nilsson, Jonas, Göteborgs universitet
Paulsson, Kajsa, Lunds universitet
Uhrbom, Lene, Uppsala universitet
Wikström, Pernilla, Umeå universitet

STIPENDIER FÖR VÅRDPERSONAL

Andersson, Arja, Uppsala
Andersson, Katrin, Borlänge
Appelgren, Matilda, Stockholm
Ardegård, Anna, Karlshamn
Arlehamn, Eva-Lena, Kristianstad
Aversten, Malin, Lidingö
Backelin, Maria, Ludvika
Bengtsson, Anna, Lund
Bergendahl, Linda, Göteborg
Berglind, Sara, Hisings-Backa
Bertlind, Gunilla, Strängnäs
Billtoft, Mia, Lidingö
Björklund, Ann-Christin, Uppsala
Bohman, Elisabeth, Göteborg
Brink, Madeleine, Enköping
Broman, Helena, Sala
Busvold, Sidsel, Falun
Carlsson, Angela, Göteborg
Carlsson, Christina, Hässleholm
Carlström, Pia, Hässleholm
Chiru, Maria, Lund
Dagsland, Ingegärd, Kristianstad

Djurfeldt, Denize, Lund
Ekblad, Cecily, Höör
Eljans, Anna, Falun
Eneqvist, Erika, Danderyd
Engdahl, Josefin, Västerås
Englund, Josefine, Västerås
Eriksson, Ingela, Täby
Eriksson, Monica, Sala
Estlind, Yvonne, Enskededalen
Fernberg, Christina, Uppsala
Flink, Maria, Uppsala
Fredriksson, Sara, Lidingö
Gustavsson, Malin, Malung
Hallström, Jan, Ängelholm
Hane-Weijman, Pia, Umeå
Hansson, Nanna, Falun
Haraldsson, Rebecca, Göteborg
Hedén Persson, Åsa, Uppsala
Henell Eriksson, Jeanette, Ljungby
Herber, Karin, Södertälje
Huzell Granath, Karin, Stockholm
Höglund, Mi, Solna
Höök, Zara, Uppsala
Jacobsson, Ulrika, Lerum
Jarlbring, Sofia, Lund
Jensen, Camilla, Stockholm
Johansson, Lena, Hisings Backa
Johansson, Maria, Finspång
Johansson, Ulla-Karin, Göteborg
Jonsson, Maria, Göteborg
Karlsson, Annika, Strängnäs
Klaman Roos, Elin, Danderyd
Klevholt, Mathilda, Uppsala
Knutsson, Maria, Göteborg
Kristensson, Jenny, Kristianstad
Kuoppakangas, Jaana, Motala
Lannerheim, Annika, Hässleholm
Larson, Erik, Göteborg
Larsson, Gunilla, Hudiksvall
Larsson, Johanna, Umeå
Lax, Ann-Kristina, Uppsala
Librand, Helena, Älvsjö
Lilja Keller, Emma, Malmö
Lillhager, Lena, Uppsala
Lilliehorn, Sara, Umeå
Lincoln, Anne-Charlotte, Lund
Lindgren, Bo, Jönköping
Lindholm, Annika, Enskede
Lindkvist, Ulla, Umeå
Lindstedt, Ulrika, Lund

Lundin, Catharina, Finspång
Lönn, Marita, Täby
Lönnberg, Katarina, Finspång
Maechel, Ingrid, Kristianstad
Magnusson, Carola, Karlskrona
Mansfeld, Annica, Lund
Martorell, Satu, Johanneshov
Mossberg, Eva, Helsingborg
Nilant, Nathalie, Södertälje
Nilsson, Elina, Lund
Nilsson, Maria, Motala
Norberg, Katarina, Sala
Nordlind, Johan, Enskededalen
Nordstedt, Ann-Chatrine, Enskededalen
Noreen, Malin, Lidingö
Ohlén, Katarina, Lund
Olsen, Eivor, Täby
Olsson, Ann, Västerås
Olsson, Lena, Lund
Olsson, Maria, Norrköping
Onwodi, Emilie, Hisingsbacka
Petersson, Maria, Norrköping
Pressel, Julia, Södertälje
Qvarfordt, Anita, Enköping
Radhe, Suzanne, Enskededalen
Reuterwall, Ulrika, Malung
Ritzing, Malin, Lund
Rydell, Therese, Finspång
Rönnqvist, Alexander, Piteå
Samuelsson, Per Henrik, Ystad
Saramolki, Farzaneh, Enköping
Sihver, Maria, Västerås
Skagerlind, Lars, Umeå
Skora, Jeanette, Jönköping
Stala von Schewen, Johanna, Lund
Sundh, Veronika, Enskededalen
Svensson, Karin, Göteborg
Svärd, Karin, Västerås
Söderberg, Anna-Karin, Falun
Söderberg, Jenny, Stockholm
Söderqvist, Gun, Sala
Thannan, Marina, Göteborg
Thilander, Jenny, Göteborg
Tärnell, Kristina, Eskilstuna
Ullgren, Helena, Stockholm
Unnerstedt, Kerstin, Uppsala
Westberg, Susanne, Enskededalen
Wiberg, Therese, Stockholm
Wretman, Karin, Täby

Bilaga 5. Styrande organ med mera

STYRELSELEDAMÖTER

Wanja Lundby-Wedin, ordförande, f d ordförande i LO
Birgitta Lindholm, vice ordförande, biolog, klinisk projektledare
Christina Christoffersson, specialistsjuksköterska
Gail Dunberger, lektor
Ulf Edström, fil kand
Gunilla Enblad, professor/överläkare
Elisabeth Falkemo, jur kand
Teddy Falkenek, chef samhällsengagemang ICA Sverige
Evert Karlsson, f d direktör
Lina Nordquist, fil dr i fysiologi, forskare
Henrik Ripa, försäljningsingenjör

Ledamöter utan rösträtt

– forskningsnämndens och finansnämndens ordförande
Klas Kärre, professor
Thomas Halvorsen, direktör

ARBETSUTSKOTT

Wanja Lundby-Wedin
Birgitta Lindholm
Ulrika Årehed Kågström
Klas Kärre, adjungerad
Thomas Halvorsen, adjungerad

VALBEREDNING FÖR STYRELSEN

Marianne af Malmborg, ordförande
Göran Edbom
Anders Ekbom
Yvonne Ingman
Lena Lageson

REVISORER

Fredrik Sjölander, auktoriserad revisor
Hans Löwlund, Chief Financial Officer (CFO)

REVISORSSUPPLEANTER

Anders Taaler, auktoriserad revisor
Arne Johansson, civilekonom

KANSLIETS LEDNINGSGRUPP

Ulrika Årehed Kågström, generalsekreterare
Lena Biörnstad, avdelningschef Kommunikation
Mikael Färjsjö, avdelningschef Insamling och marknad
Elin Melin, avdelningschef Företag och sponsring
Gazal Casselborg, avdelningschef Intressepolitik
Daniel Agurén, avdelningschef Administration
Anna Karlsson, avdelningschef Forskningsadministration
Sanna Wärn, ansvarig Strategisk samordning
Kicki Nordström, assistent till generalsekreteraren

FORSKNINGSNÄMNDEN

Klas Kärre, ordförande

FINANSNÄMNDEN

Thomas Halvorsen, ordförande
Dan Andersson
Marie Giertz
William af Sandeberg

CANCERFONDENS FORSKNINGSNÄMND

1/4 2016 – 31/3 2017

Ordinarie Ledamöter

Klas Kärre, ordförande, Karolinska institutet
Sund, Malin, vice ordf, Umeå universitet
Arsenian Henriksson, Marie, Karolinska institutet
Cardell, Susanna, Göteborgs universitet
Dabrosin, Charlotta, Linköpings universitet
Edström, Ulf, styrelserepresentant
Fernö, Mårten, Lunds universitet
Fioretos, Thoas, Lunds universitet
Forssell Aronsson Eva, Göteborgs universitet
Hallberg, Bengt, Göteborgs universitet
Lagergren, Pernilla, Karolinska institutet
Landström Marene, Umeå universitet
Lindholm, Birgitta, styrelserepresentant
Lundeberg, Joakim, KTH
Manjer, Jonas, Lunds universitet
Nilsson, Sten, Karolinska institutet
Severinsson, Eva, Stockholms universitet
Sigvardsson, Mikael, Linköpings universitet
Sjöblom, Tobias, Uppsala universitet
Skogseid, Britt, Uppsala universitet
Stenman Göran, Göteborgs universitet

Suppleanter

Andersson, Gerhard, Linköpings universitet
Essand, Magnus, Uppsala universitet
Gisselsson Nord, David, Lunds universitet
Martling, Anna, Karolinska institutet
Wikström, Pernilla Umeå universitet
Åman, Pierre, Göteborgs universitet
Lina Nordquist, styr repr

AuA Forskningsnämndens arbetsutskott

Kärre, Klas ordförande, Karolinska institutet	
Sjöblom, Tobias, Uppsala universitet	Pk A1
Landström, Marene, Umeå universitet	Pk A2
Lundeberg, Joakim, Kungliga tekniska högskolan	Pk B1
Hallberg, Bengt, Göteborgs universitet	Pk B2
Cardell, Susanna, Göteborgs universitet	Pk C
Skogseid, Britt, Uppsala universitet	Pk D
Forssell-Aronsson, Eva Göteborgs universitet	Pk E
Manjer, Jonas, Lunds universitet	Pk F
Lagergren, Pernilla, Karolinska institutet	Pk G

Forskningsnämndens vetenskapliga sekretariat 2016

Kärre, Klas, Forskningsnämndens ordförande, Karolinska institutet, Professor
Karlsson, Anna, Vetenskaplig sekreterare, Karolinska institutet, Professor
Brandberg, Yvonne, Biträdande vetenskaplig sekreterare, Karolinska institutet, Professor
Wieslander, Lars, Biträdande vetenskaplig sekreterare, Stockholms universitet, Professor
Zedenius, Jan, Biträdande vetenskaplig sekreterare, Karolinska institutet, Docent

Valberedning för forskningsnämnden 2016-2017

Hellstrand, Kristoffer, ordförande, Göteborgs universitet
Dabrosin, Charlotta, Linköpings universitet
Palmqvist, Rickard, Umeå universitet

FORSKNINGSNÄMNDENS PRIORITERINGSKOMMITTÉER 2016

Mandattid 2016-04-01 – 2017-03-31

Pk A 1 Cellbiologi, genetik, translationell forskning

Sjöblom, Tobias (UU) ordf
Wikström, Pernilla (UmU) vice ordf
Blomqvist, Anders (LiU)
Farnebo, Marianne (KI)
Forsberg-Nilsson, Karin (UU)
Gisselsson Nord, David (LU)
Grandien, Alf (KI)
Nilsson, Mikael (GU)

Pk A 2 Patologi, translationell forskning

Landström, Marene (UmU) ordf
Pietras, Kristian (LU) vice ordf
Fernö, Mårten (LU)
Moustakas, Aristidis (UU)
Nilsson, Jonas (GU)
Selivanova, Galina (KI)
Söderberg-Nauclér, Cecilia (KI)
Uhrbom, Lene (UU)

Pk B 1 Genreglering, biokemi, strukturbologi

Lundeberg, Joakim (KTH) ordf
Ringnér, Markus (LU) vice ordf
Antti, Henrik (UmU)
Arnér, Elias (KI)
Blom, Anna (LU)
Dantuma, Nico (KI)
Ekwall, Karl (KI)
Pilon, Marc (GU)

Pk B 2 Modellorganismer utvecklingsbiologi, systembiologi

Hallberg, Bengt (GU) ordf
Mårtensson Bopp, Inga-Lill (GU)
vice ordf
Jönsson, Göran (LU)
Naredi, Peter (GU)
Simon, Andras (KI)
Samakovlis, Christos (SU)
Tuck, Simon (UmU)
Welsh, Michael (UU)

Pk C Immunologi, mikrobiologi och celltransplantation

Cardell, Susanna (GU) ordf
Dalianis, Tina (KI) vice ordf
Agace, William (LU)
Grundström, Thomas (UmU)
Heyman, Birgitta (UU)
Höglund, Petter (KI)
Sällberg, Matti, (KI)
Teneberg, Susann (GU)

Pk D Klinisk cancerforskning, farmakologi

Skogseid, Britt (UU) ordf
Hansson, Johan (KI) vice ordf
Green, Henrik (LiU)
Liedberg, Fredrik (LU)
Melin, Beatrice (UmU)
Stål, Olle (LiU)
Sund, Malin (UmU)
Karin Sundfeldt (GU)

Pk E Klinisk cancerforskning, radiologi, strålningsbiologi

Forsell-Aronsson, Eva (GU), ordf
Martling, Anna (KI) vice ordf
Ahlström, Håkan (UU)
Björnstedt, Mikael (KI)
Hammarsten, Ola (GU)
Karlsson, Mikael (UmU)
Sundgren-Maly, Pia (LU)
Tolmachev, Vladimir (UU)

Pk F Klinisk cancerforskning, epidemiologi, biostatistik

Manjer, Jonas (LU) ordf
Törnberg, Sven (KI) vice ordf
Bill-Axelsson, Anna (UU)
Frisch, Morten (Köpenhamn)
Jernström, Helena (LU)
Jonsson, Håkan, (UmU)
Lagergren, Jesper (KI)
Nelander, Sven (UU)
Strömberg, Ulf (LU)

Pk G Klinisk cancerforskning, vårdvetenskap

Lagergren, Pernilla (KI), ordf
Andersson, Gerhard (LiU) vice ordf

Johansson, Karin (LU)
Loge, Jon-Håvard (Oslo)
Rasmussen Holritz, Birgit (UmU)
Rydén, Lisa (LU)
Tydén, Tanja (UU)

FORSKNINGSNÄMNDENS SAKKUNNIGGRUPPER

Ledamöter i bedömningsgrupper
2016-04-01 – 2017-03-31

Bedömningsgrupp Postdoktor

Axelsson Håkan, Lunds universitet, ordf
Bergh Anders, Umeå universitet
Bergö Martin, Karolinska institutet
Dalianis Tina, Karolinska institutet
Sunnerhagen Maria, Linköpings
universitet
Naredi Peter, Göteborgs universitet

Bedömningsgrupp

Junior Investigator Award

Palmer Ruth, Göteborgs universitet, ordf
Fioretos Thoas, Lunds universitet
Lindblom Annika, Karolinska institutet
Westermarck Bengt, Uppsala universitet

Bedömningsgrupp

Senior Investigator Award

Hellstrand Kristoffer,
Göteborgs universitet, ordf
Claesson-Welsh Lena, Uppsala universitet
Ekström Smedby Karin,
Karolinska institutet
Visa Neus, Stockholms universitet
Östman Arne, Karolinska institutet

Bedömningsgrupp Junior Senior Clinical Investigator Award

Linder Stig, Karolinska institutet ordf
Enblad Gunilla, Uppsala universitet
Palmqvist Richard, Umeå universitet
Zackrisson Sophia, Lunds universitet

Bedömningsgrupp Särskild satsning Pankreascancerforskning

Pietras Kristian, Lunds universitet, ordf
Mårtensson-Bopp Lill, Göteborgs
universitet
Melin Beatrice, Umeå universitet

Cancerfondens vision är att besegra cancer. För att nå dit arbetar organisationen med forskningsfinansiering, kunskapsspridning och påverkansarbete. Cancerfonden är en ideell organisation utan statligt stöd. Vi är därför helt beroende av testamenten och gåvor från privatpersoner och företag. Cancerfonden är en betydande finansiär av svensk cancerforskning och finansierar varje år närmare 500 forskningsprojekt.