

**auna** PRO

**MIC-900**

Kodensator-Mikrofon

Condenser Microphone

Micro à condensateur

Microfono de condensación

Microfono di codifica

10006514

**auna**

[www.auna-multimedia.com](http://www.auna-multimedia.com)



## Sehr geehrter Kunde,

wir gratulieren Ihnen zum Erwerb Ihres Gerätes. Lesen Sie die folgenden Hinweise sorgfältig durch und befolgen Sie diese, um möglichen Schäden vorzubeugen. Für Schäden, die durch Missachtung der Hinweise und unsachgemäßen Gebrauch entstehen, übernehmen wir keine Haftung. Scannen Sie den folgenden QR-Code, um Zugriff auf die aktuellste Bedienungsanleitung und weitere Informationen rund um das Produkt zu erhalten.




---

## INHALTSVERZEICHNIS

---

Sicherheitshinweise 4
Technische Anforderungen 5
Installation 5
Hinweise zu Montage und Nutzung 6
Spezielle Entsorgungshinweise für Verbraucher in Deutschland 8
Hinweise zur Entsorgung 10
Hersteller & Importeur (UK) 10

English 11  
 Français 17  
 Español 23  
 Italiano 29

---

## TECHNISCHE DATEN

---

<b>Artikelnummer</b>	<b>10006514</b>
Mikrofontyp	USB-Kondensator-Mikrofon
Charakteristik	Niere
Frequenzbereich	30 Hz - 18 KHz
Empfindlichkeit	-32 dB
Stromversorgung	Via USB (Anschluss: Typ B)
Maße / Gewicht	Mikrofon: 16,5 x Ø 5 cm (H x Ø) Mikrofonspinne: 9 x 9 x 6 cm (BxHxT) Kabellänge: ca. 3 Meter Gewicht Mikrofon: ca. 295 g Gewicht Mikrofonspinne: ca. 180 g

### Lieferumfang

- Mikrofon
- Spinne
- 3/8" auf 5/8" - Adapter,
- Schutztasche
- USB-Kabel

---

## SICHERHEITSHINWEISE

---

- Diese Bedienungsanleitung dient dazu, Sie mit der Funktionsweise dieses Produktes vertraut zu machen.
- Bewahren Sie diese Anleitung daher stets gut auf, damit Sie jederzeit darauf zugreifen können.
- Bitte verwenden Sie das Produkt nur in seiner bestimmungsgemäßen Art und Weise. Eine anderweitige Verwendung führt eventuell zu Beschädigungen am Produkt oder in der Umgebung des Produktes.
- Ein Umbauen oder Verändern des Produktes beeinträchtigt die Produktsicherheit.
- Öffnen Sie das Produkt niemals eigenmächtig und führen Sie Reparaturen nie selber aus!
- Behandeln Sie das Produkt sorgfältig. Es kann durch Stöße, Schläge oder den Fall aus bereits geringer Höhe beschädigt werden.
- Halten Sie das Produkt fern von Feuchtigkeit und extremer Hitze.
- Lassen Sie keine Gegenstände aus Metall in dieses Gerät fallen.
- Stellen Sie keine schweren Gegenstände auf dieses Gerät.
- Reinigen Sie das Gerät nur mit einem trockenen Tuch.
- Verwenden Sie ausschließlich vom Hersteller oder vom qualifizierten Fachhandel empfohlenes Zubehör.
- Die Gewährleistung verfällt bei Fremdeingriffen in das Gerät.

### **Kleine Objekte/Verpackungsteile (Plastikbeutel, Karton, etc.)**

Bewahren Sie kleine Objekte (z.B. Schrauben und anderes Montagematerial, Speicherkarten) und Verpackungsteile außerhalb der Reichweite von Kindern auf, damit sie nicht von diesen verschluckt werden können. Lassen Sie kleine Kinder nicht mit Folie spielen. Es besteht Erstickungsgefahr!

### **Transport des Gerätes**

Bitte bewahren Sie die Originalverpackung auf. Um ausreichenden Schutz beim Transport des Gerätes zu erreichen, verpacken Sie das Gerät in der Originalverpackung.

### **Reinigung der äußeren Oberfläche**

Verwenden Sie keine flüchtigen Flüssigkeiten, wie Insektensprays. Durch zu starken Druck beim Abwischen können die Oberflächen beschädigt werden. Gummi- oder Plastikteile sollten nicht über einen längeren Zeitraum mit dem Gerät in Kontakt sein. Nutzen Sie ein trockenes Tuch.

---

## TECHNISCHE ANFORDERUNGEN

---

Ihr Mikrofon ist mit einem USB-Anschluss ausgestattet. Über diesen Anschluss wird das Audiosignal vom Mikrofon an den Computer gesendet. Gleichzeitig nutzt der Computer die USB-Verbindung, um das Mikrofon mit dem nötigen Strom zu versorgen. Die Verbindung wird über das mitgelieferte USB-Kabel mit Typ-B-Stecker hergestellt.

---

HINWEIS: Verwenden Sie nur das mitgelieferte Kabel, um eine optimale Signalqualität und eine zuverlässige Stromversorgung zu gewährleisten.

---

Für den Betrieb des Mikrofons muss Ihr Computer die folgenden Systemvoraussetzungen erfüllen:

PC	Mac
Intel oder AMD CPU, 1 GHz oder besser	G4/G5, 800 MHz oder besser
Mindestens 512 MB RAM	Mindestens 512 MB RAM
USB 2.0-Anschluss	USB 2.0-Anschluss
Windows XP/Vista/7/8/10	Mac OS X 10.3.9 (Panther) oder besser

---

## INSTALLATION

---

Führen Sie die folgenden Schritte aus, um Ihr Mikrofon in Betrieb zu nehmen:

- Starten Sie Ihren Computer.
- Schließen das Mikrofon an einen freien USB-Anschluss an.

---

HINWEIS: Das Betriebssystem installiert automatisch die benötigten Treiber.

---

- Wählen Sie das Mikrofon als Eingangsquelle für die von Ihnen verwendete Aufnahmesoftware.

**Windows:**

- Stellen Sie die Aufnahmelautstärke über die Windows-Lautstärkereglern ein (Lautsprecher-System auf der Taskleiste).
- (Optional:) Wählen Sie das Mikrofon unter System-Einstellungen > Sounds und Audio-Geräte > Audio (Tab) als Soundaufnahme-Gerät aus.

**Mac OS:**

- Stellen Sie die Aufnahmelautstärke über das Audio MIDI Setup ein. Das Mikrofon ist nun betriebsbereit.
- (Optional:) Wählen Sie das Mikrofon im Audio MIDI Setup im Audio Devices-Tab als Standard-Soundaufnahme-Gerät aus.

---

## HINWEISE ZU MONTAGE UND NUTZUNG

---

Um den gewünschten Klang zu erreichen, testen Sie verschiedene Positionen zur Schallquelle. Bewegen Sie das Mikrofon ruhig im Aufnahme-Raum und testen verschiedene Abstände und Winkel. Erst wenn Sie der gewünschte Grundklang erreicht ist, sollten Sie Equalizer und Klangprozessoren verwenden.

Wegen des extrem linearen Frequenzgangs und der hohen Klarauflösung des Mikrofons sollte „EQing“ nicht erforderlich für Hochfrequenzen sein. Dieses beeinflusst das Eingangssignal nur zu stark und erhöht den Störton unnötig. Das Mikrofon verfügt über die Klarheit, die zur Aufnahme und zum Abmischen notwendig ist.

Das Mikrofon verfügt über einen Adapter, der auf europäische und amerikanische Mikrofonhalter passt. Lösen Sie den Adapter vom Mikrofon, befestigen Sie diesen am Mikrofonhalter und fixieren Sie dann das Mikrofon auf dem Adapter. Das Mikrofon sollte aufrecht befestigt werden und der Schall sollte in einem rechten Winkel auf dieses eintreffen. Testen Sie verschiedene Positionen, bis Sie den gewünschten Klang erzielen. Falls nötig, können Sie es auch mit dem Scharnier vertikal verstellen.

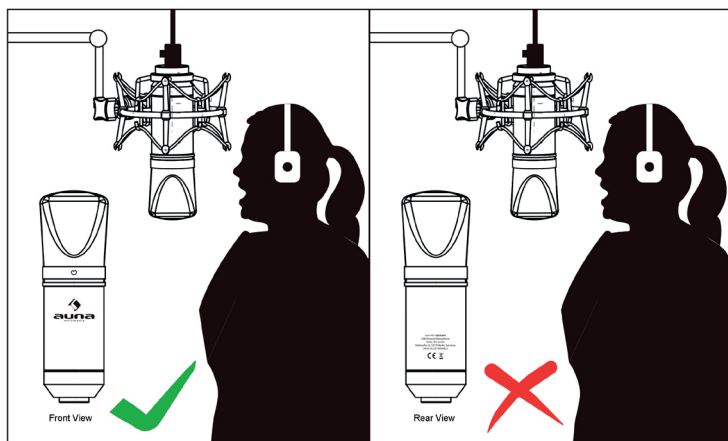
---

**HINWEIS:** Behandeln Sie das Mikrofon und den Adapter sorgsam. Setzen Sie die Gewinde keiner zu großen Gewalt aus.

---


Sie können das Mikrofon natürlich auch ohne diesen Adapter auf einen passenden, von Ihnen gekauften Mikrofonständer montieren.

Singen/sprechen Sie in die Vorderseite (mit auna-Logo bedruckt) des Mikrofons, um die besten Ergebnisse zu erzielen:



## SPEZIELLE ENTSORGUNGSHINWEISE FÜR VERBRAUCHER IN DEUTSCHLAND

Entsorgen Sie Ihre Altgeräte fachgerecht. Dadurch wird gewährleistet, dass die Altgeräte umweltgerecht verwertet und negative Auswirkungen auf die Umwelt und menschliche Gesundheit vermieden werden. Bei der Entsorgung sind folgende Regeln zu beachten:

- Jeder Verbraucher ist gesetzlich verpflichtet, Elektro- und Elektronikaltgeräte (Altgeräte) sowie Batterien und Akkus getrennt vom Hausmüll zu entsorgen. Sie erkennen die entsprechenden Altgeräte durch folgendes Symbol der durchgestrichene Mülltonne (WEEE Symbol). 
- Sie haben Altbatterien und Altkumulatoren, die nicht vom Altgerät umschlossen sind, sowie Lampen, die zerstörungsfrei aus dem Altgerät entnommen werden können, vor der Abgabe an einer Entsorgungsstelle vom Altgerät zerstörungsfrei zu trennen.
- Bestimmte Lampen und Leuchtmittel fallen ebenso unter das Elektro- und Elektronikgesetz und sind dementsprechend wie Altgeräte zu behandeln. Ausgenommen sind Glühlampen und Halogenlampen. Entsorgen Sie Glühlampen und Halogenlampen bitte über den Hausmüll, sofern Sie nicht das WEEE Symbol tragen.
- Jeder Verbraucher ist für das Löschen von personenbezogenen Daten auf dem Elektro- bzw. Elektronikgerät selbst verantwortlich.

### Rücknahmepflicht der Vertreiber

Vertreiber mit einer Verkaufsfläche für Elektro- und Elektronikgeräte von mindestens 400 Quadratmetern sowie Vertreiber von Lebensmitteln mit einer Gesamtverkauffläche von mindestens 800 Quadratmetern, die mehrmals im Kalenderjahr oder dauerhaft Elektro- und Elektronikgeräte anbieten und auf dem Markt bereitstellen, sind verpflichtet,

- 1 bei der Abgabe eines neuen Elektro- oder Elektronikgerätes an einen Endnutzer ein Altgerät des Endnutzers der gleichen Geräteart, das im Wesentlichen die gleichen Funktionen wie das neue Gerät erfüllt, am Ort der Abgabe oder in unmittelbarer Nähe hierzu unentgeltlich zurückzunehmen und
- 2 auf Verlangen des Endnutzers Altgeräte, die in keiner äußeren Abmessung größer als 25 Zentimeter sind, im Einzelhandelsgeschäft oder in unmittelbarer Nähe hierzu unentgeltlich zurückzunehmen; die Rücknahme darf nicht an den Kauf eines Elektro- oder Elektronikgerätes geknüpft werden und ist auf drei Altgeräte pro Geräteart beschränkt.



- Bei einem Vertrieb unter Verwendung von Fernkommunikationsmitteln ist die unentgeltliche Abholung am Ort der Abgabe auf Elektro- und Elektronikgeräte der Kategorien 1, 2 und 4 gemäß § 2 Abs. 1 ElektroG, nämlich „Wärmeüberträger“, „Bildschirmgeräte“ (Oberfläche von mehr als 100 cm<sup>2</sup>) oder „Großgeräte“ (letztere mit mindestens einer äußeren Abmessung über 50 Zentimeter) beschränkt. Für andere Elektro- und Elektronikgeräte (Kategorien 3, 5, 6) ist eine Rückgabemöglichkeit in zumutbarer Entfernung zum jeweiligen Endnutzer zu gewährleisten.
- Altgeräte dürfen kostenlos auf dem lokalen Wertstoffhof oder in folgenden Sammelstellen in Ihrer Nähe abgegeben werden: [www.take-e-back.de](http://www.take-e-back.de)
- Für Elektro- und Elektronikgeräte der Kategorien 1, 2 und 4 an bieten wir auch die Möglichkeit einer unentgeltlichen Abholung am Ort der Abgabe. Beim Kauf eines Neugeräts haben sie die Möglichkeit eine Altgerätabholung über die Webseite auszuwählen.
- Batterien können überall dort kostenfrei zurückgegeben werden, wo sie verkauft werden (z. B. Super-, Bau-, Drogeriemarkt). Auch Wertstoff- und Recyclinghöfe nehmen Batterien zurück. Sie können Batterien auch per Post an uns zurücksenden. Altbatterien in haushaltsüblichen Mengen können Sie direkt bei uns von Montag bis Freitag zwischen 08:00 und 16:00 Uhr unter der folgenden Adresse unentgeltlich zurückgeben:

**Chal-Tec Fulfillment GmbH**  
**Norddeutschlandstr. 3**  
**47475 Kamp-Lintfort**

- Wichtig zu beachten ist, dass Lithiumbatterien aus Sicherheitsgründen vor der Rückgabe gegen Kurzschluss gesichert werden müssen (z. B. durch Abkleben der Pole).
- Finden sich unter der durchgestrichenen Mülltonne auf der Batterie zusätzlich die Zeichen Cd, Hg oder Pb ist das ein Hinweis darauf, dass die Batterie gefährliche Schadstoffe enthält. (»Cd« steht für Cadmium, »Pb« für Blei und »Hg« für Quecksilber).

### **Hinweis zur Abfallvermeidung**

Indem Sie die Lebensdauer Ihrer Altgeräte verlängern, tragen Sie dazu bei, Ressourcen effizient zu nutzen und zusätzlichen Müll zu vermeiden. Die Lebensdauer Ihrer Altgeräte können Sie verlängern indem Sie defekte Altgeräte reparieren lassen. Wenn sich Ihr Altgerät in gutem Zustand befindet, könnten Sie es spenden, verschenken oder verkaufen.

---

## HINWEISE ZUR ENTSORGUNG

---



Wenn es in Ihrem Land eine gesetzliche Regelung zur Entsorgung von elektrischen und elektronischen Geräten gibt, weist dieses Symbol auf dem Produkt oder auf der Verpackung darauf hin, dass dieses Produkt nicht im Hausmüll entsorgt werden darf. Stattdessen muss es zu einer Sammelstelle für das Recycling von elektrischen und elektronischen Geräten gebracht werden. Durch regelkonforme Entsorgung schützen Sie die Umwelt und die Gesundheit Ihrer Mitmenschen vor negativen Konsequenzen. Informationen zum Recycling und zur Entsorgung dieses Produkts, erhalten Sie von Ihrer örtlichen Verwaltung oder Ihrem Hausmüllentsorgungsdienst.

---

## HERSTELLER & IMPORTEUR (UK)

---

**Hersteller:**

Chal-Tec GmbH, Wallstraße 16, 10179 Berlin, Deutschland.

**Importeur für Großbritannien:**

Berlin Brands Group UK Limited

PO Box 42

272 Kensington High Street

London, W8 6ND

United Kingdom

**Dear Customer,**

Congratulations on purchasing this device. Please read the following instructions carefully and follow them to prevent possible damages. We assume no liability for damage caused by disregard of the instructions and improper use. Scan the QR code to get access to the latest user manual and more product information.




---

## CONTENTS

---

Safety Instructions	12
Technical Requirements	13
Installation	14
Mounting and Operation	14
Disposal Considerations	16
Manufacturer & Importer (UK)	16

---

## TECHNICAL DATA

---

<b>Item number</b>	<b>10006514</b>
Microphone type	USB condenser microphone
Pattern	Cardioid
Frequency range	30 Hz - 18 KHz
Sensitivity	-32 dB
Connection and power supply	Via USB (Connection: type B)
Dimension / weight	Microphone: 16,5 x Ø 5 cm (H x Ø) Shockmount: 9 x 9 x 6 cm (WxHxD) Cable length: approx. 3 metres Weight microphone: ca. 295 g Weight shockmount: ca. 180 g

**Scope of delivery**

- Microphone
- Shockmount
- Adapter (3/8" to 5/8")
- Pouch
- USB cable

---

## SAFETY INSTRUCTIONS

---

- These operating instructions are intended to familiarize you with the operation of this product.
- Please keep this manual in a safe place so that you can access it at any time.
- Please use the product only in its intended manner. Any other use may result in damage to the product or to the environment of the product.
- Conversion or modification of the product impairs product safety.
- Never open the product on your own authority and never carry out repairs yourself!
- Handle the product carefully. It can be damaged by shocks, blows or falling from an already low height.
- Keep the product away from moisture and extreme heat.
- Do not drop metal objects into this product.
- Do not place heavy objects on this product.
- Clean the product only with a dry cloth.
- Only use accessories recommended by the manufacturer or by qualified retailers.
- Warranty will be void if the unit is tampered with.

### **Small objects/packaging parts (plastic bags, cardboard, etc.)**

Keep small objects (e.g. screws and other assembly materials, memory cards) and packaging parts out of the reach of children so that they cannot be swallowed by them. Do not let small children play with foil. There is a danger of suffocation!

### **Transporting the device**

Please keep the original packaging. To gain sufficient protection of the device while shipment or transportation, make sure to put it back in its original packaging.

### **Cleaning the surface**

Do not use volatile liquids such as insect sprays. Excessive pressure when wiping can damage the surfaces. Rubber or plastic parts should not be in contact with the unit for a long period of time. Use a dry cloth.

---

## TECHNICAL REQUIREMENTS

---

Your microphone comes with a USB connector. The audio signal is sent from the microphone to the computer through this connection. At the same time the computer uses the USB connection to supply the microphone with the necessary power. A connection is made by using the included USB cable with type-B connector.

---

NOTE: Use only the included cable to ensure an optimal signal quality and a reliable power supply.

---

To operate the microphone, your computer needs to meet the following system requirements:

Windows PC	Mac
Intel or AMD CPU, 1 GHz or higher	G4/G5, 800M Hz or higher
Minimum 512 MB RAM	Minimum 512 MB RAM
USB 2.0 interface	USB 2.0 interface
Windows XP/Vista/7/8/10	Mac OS X 10.3.9 (Panther) or higher

---

## INSTALLATION

---

For initial operation of your microphone, complete the following steps:

- Power up your computer.
- Connect your microphone to a free USB port on your computer.

---

NOTE: Your operating system automatically installs the required drivers.

---

- Select the microphone as input source in your preferred audio software application.

### Windows:

- Adjust the recording level as required, using the Windows Volume Control panel. (Shortcut: Loudspeaker icon found in the taskbar.)
- (Optional) Select the microphone in the pull-down menu of Sound recording by clicking on Sounds and Audio Devices in the Control Panel and then clicking the tab Audio.

### Mac OS:

- Adjust the recording level as required, using Audio Midi Setup in Mac OS. Your microphone is now ready for use.
- (Optional) Select your microphone in the Audio Midi Setup in Audio Devices-Tab as standard recording device.

---

## MOUNTING AND OPERATION

---

To get the sound you want, try changing the mic position relative to the sound source or even move the microphone around in the recording room of your studio. Adjusting the angle at which walls face the sound source can also be helpful. Only when the desired basic sound has been achieved, should you start to use equalizers and signal processors, if any at all (remember: less is often more!).

Due to the extremely linear frequency response and the high sonic resolution of your microphone, there is no need for high-frequency "EQing" that can heavily influence the signal and unnecessarily increase the noise level. The microphone provides that much-desired transparency which often gets lost during recording and mixing.

There is an adapter on your microphone that lets you mount it on mic stands with either metric (Europe) or imperial-gauge threads (North America).

First dismantle the microphone from the stand mount adapter by detaching the fine-thread shoulder screw at the bottom end of the microphone. Fasten the adapter onto the microphone stand, place the microphone into it and tighten the screw again. Basically, the microphone in the stand mount adapter should stand upright and face the sound source at a right angle. The angle of the microphone to the sound source influences the sound of the recording. Therefore, experiment with different positions until you achieve the desired sound. To this end, you can rotate the mic in the stand mount adapter by loosening the screw somewhat and tightening it again. If necessary, you can bend the microphone out of its vertical position by using the hinge on the microphone stand.

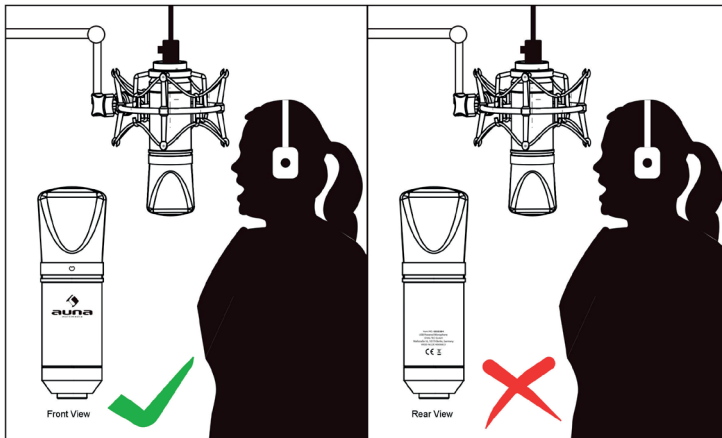
---

NOTE: Please make sure to handle the microphone shaft with attention and care to avoid damaging the screw thread. In no situation should you ever apply excessive force.

---

Of course, you can detach the microphone from the stand mount adapter and attach it to a commercially available suspension mount.

Make sure to speak/sing into the front side (see logo print) of the microphone for the best sound:



---

## DISPOSAL CONSIDERATIONS

---



If there is a legal regulation for the disposal of electrical and electronic devices in your country, this symbol on the product or on the packaging indicates that this product must not be disposed of with household waste. Instead, it must be taken to a collection point for the recycling of electrical and electronic equipment. By disposing of it in accordance with the rules, you are protecting the environment and the health of your fellow human beings from negative consequences. For information about the recycling and disposal of this product, please contact your local authority or your household waste disposal service.

---

## MANUFACTURER & IMPORTER (UK)

---

**Manufacturer:**

Chal-Tec GmbH, Wallstrasse 16, 10179 Berlin, Germany.

**Importer for Great Britain:**

Berlin Brands Group UK Limited  
PO Box 42  
272 Kensington High Street  
London, W8 6ND  
United Kingdom



Chère cliente, cher client,

Toutes nos félicitations pour l'acquisition de ce nouvel appareil. Veuillez lire attentivement et respecter les instructions de ce mode d'emploi afin d'éviter d'éventuels dommages. Nous ne saurions être tenus pour responsables des dommages dus au non-respect des consignes et à la mauvaise utilisation de l'appareil. Scannez le QR-Code pour obtenir la dernière version du mode d'emploi et des informations supplémentaires concernant le produit.




---

## SOMMAIRE

---

Instructions de sécurité 18  
 Configuration technique requise 19  
 Installation 19  
 Consignes d'installation et d'utilisation 20  
 Conseils pour le recyclage 22  
 Fabricant et importateur (UK) 22

---

## FICHE TECHNIQUE

---

<b>Numéro d'article</b>	<b>10006514</b>
Type	Microphone USB à condensateur
Caractéristique	Cardioïde
Réponse en fréquences	30 Hz - 18 KHz
Sensibilité	-32 dB
Alimentation électrique	Par USB (connecteur : type B)
Contenu de l'emballage	Microphone : 16,5 x Ø 5 cm (H x Ø) Suspension : 9 x 9 x 6 cm (L x H x P) Longueur du câble : env. 3 mètres Poids microphone : env. 295 g Poids suspension : env. 180 g

### Contenu de l'emballage

- Microphone
- Suspension
- Adaptateur 3/8 " - 5/8 "
- Sacoche de protection
- Câble USB

---

## INSTRUCTIONS DE SÉCURITÉ

---

- Ce mode d'emploi sert à vous familiariser aux fonctions de ce produit. Conservez-le bien afin de pouvoir vous y référer à tout moment.
- Veiller à utiliser le produit conformément à l'usage pour lequel il a été conçu. Une mauvaise utilisation est susceptible d'endommager le produit ou son environnement.
- Tout démontage ou toute modification de l'appareil porte atteinte à la sécurité du produit. Attention aux risques de blessure !
- Ne jamais ouvrir le produit de son propre chef et ne jamais le réparer soi-même !
- Manipuler le produit avec précaution. Les chocs, les coups ou les chutes - même de faible hauteur - peuvent endommager l'appareil.
- Ne pas exposer le produit à l'humidité ou à une chaleur extrême.
- Ne pas introduire d'objets métalliques dans cet appareil.
- Ne pas poser d'objets lourds sur l'appareil.
- Nettoyer l'appareil uniquement avec un chiffon sec.
- Utiliser uniquement les accessoires recommandés par le fabricant ou par une entreprise spécialisée et qualifiée.
- Toute ouverture non autorisée de l'appareil entraîne l'annulation de la garantie.

### **Petits objets / éléments d'emballage (sac plastique, carton, etc.) :**

Tenir les petits objets (par exemple les vis et le matériel d'assemblage, les cartes mémoire) et le matériel d'emballage hors de la portée des enfants pour éviter qu'ils ne les avalent. Empêcher les enfants de jouer avec les films de protection. Il existe un risque d'étouffement !

### **Transport de l'appareil :**

Conserver l'emballage d'origine. Pour garantir une protection suffisante de l'appareil pendant son transport, emballer l'appareil dans son emballage d'origine.

### **Nettoyage en surface de l'appareil :**

Ne pas utiliser de liquides volatiles comme ceux contenus dans les bombes insecticides. Une pression trop importante exercée sur la surface de l'appareil pendant le nettoyage peut l'endommager. Éviter le contact prolongé du caoutchouc ou du plastique avec l'appareil. Utiliser un chiffon sec.

---

## CONFIGURATION TECHNIQUE REQUISE

---

Votre microphone est équipé d'une connexion USB. Cette connexion est utilisée pour envoyer le signal audio du microphone à l'ordinateur. En même temps, l'ordinateur utilise la connexion USB pour fournir au microphone l'énergie nécessaire. La connexion s'effectue à l'aide du câble USB fourni avec un connecteur de type B.

---

REMARQUE : Utilisez uniquement le câble fourni pour garantir une qualité de signal optimale et une alimentation électrique fiable.

---

Pour faire fonctionner le microphone, votre ordinateur doit répondre à la configuration requise suivante :

PC	Mac
Intel ou AMD CPU, 1 GHz ou plus	G4/G5, 800 MHz ou plus
Au moins 512 MB RAM	Au moins 512 MB RAM
Connecteur USB 2.0	Connecteur USB 2.0
Windows XP/Vista/7/8/10	Mac OS X 10.3.9 (Panther) ou plus

---

## INSTALLATION

---

Suivez les étapes ci-dessous pour commencer à utiliser votre microphone :

- Démarrer l'ordinateur.
- Brancher le microphone à un connecteur USB libre.

---

REMARQUE : le système d'exploitation installe automatiquement les pilotes nécessaires

---

- Sélectionner le microphone comme source d'entrée pour le logiciel d'enregistrement utilisé.

### Windows:

- Régler le volume de l'enregistrement avec le volume du haut-parleur Windows (dans les paramètres du haut-parleur de la barre des tâches).
- (Optionnel :) Sélectionner Microphone en tant qu'appareil d'enregistrement sonore dans Paramètres Système > Sons et appareils audio > onglet Audio.

**Mac OS:**

- Régler le volume de l'enregistrement avec Audio Mini Setup. Le microphone est à présent prêt à l'emploi.
- (Optionnel :) Sélectionner Microphone en tant qu'appareil d'enregistrement sonore standard dans l'onglet Audio Devices de Audio Mini Setup.

---

## CONSIGNES D'INSTALLATION ET D'UTILISATION

---

Pour obtenir le son souhaité, tester plusieurs positions par rapport à la source sonore. Déplacer lentement le microphone dans la salle d'enregistrement et essayer différentes distances et orientations. Utiliser l'égaliseur et les processeurs audio uniquement lorsque le son global convenable a été atteint.

En raison de la réponse en fréquence extrêmement linéaire et de la haute définition sonore du microphone, « EQing » n'est pas nécessaire pour les fréquences élevées. Celui-ci perturberait trop fortement le signal d'entrée et augmenterait les bruits parasites. Le microphone offre une clarté nécessaire à l'enregistrement et au mixage.

Le microphone dispose d'un adaptateur qui convient pour les supports de microphone européens et américains. Retirer l'adaptateur du microphone, le fixer au support de microphone puis fixer le micro à l'adaptateur. Le microphone doit être monté à la verticale et la source sonore doit l'atteindre en angle droit. Essayer plusieurs positions jusqu'à obtenir le son souhaité. Si nécessaire, il est possible d'ajuster le micro verticalement à l'aide de la charnière.

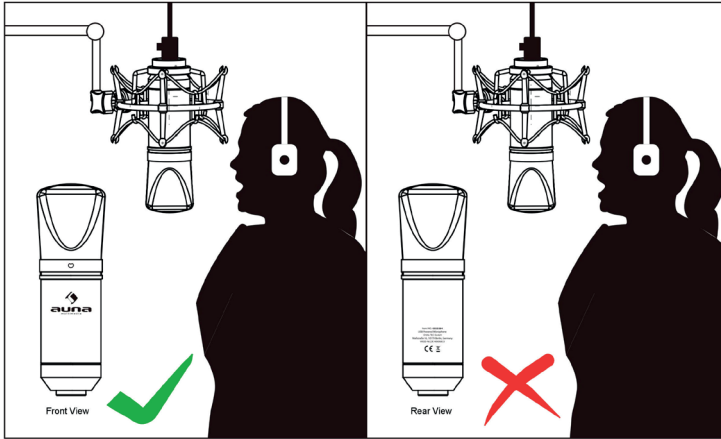
---

REMARQUE : manipuler le microphone et l'adaptateur avec précaution. Ne pas trop serrer les fixations.

---

Bien entendu, il est possible de monter le microphone sans adaptateur sur tout autre pied de micro adapté.

Pour de meilleurs résultats, chantez ou parlez dans la partie avant  
(imprimée avec le logo auna) du microphone :



---

## CONSEILS POUR LE RECYCLAGE

---



S'il existe une réglementation pour l'élimination ou le recyclage des appareils électriques et électroniques dans votre pays, ce symbole sur le produit ou sur l'emballage indique que cet appareil ne doit pas être jeté avec les ordures ménagères. Vous devez le déposer dans un point de collecte pour le recyclage des équipements électriques et électroniques.

La mise au rebut conforme aux règles protège l'environnement et la santé de vos semblables des conséquences négatives. Pour plus d'informations sur le recyclage et l'élimination de ce produit, veuillez contacter votre autorité locale ou votre service de recyclage des déchets ménagers.

---

## FABRICANT ET IMPORTATEUR (UK)

---

**Fabricant :**

Chal-Tec GmbH, Wallstraße 16, 10179 Berlin, Allemagne.

**Importateur pour la Grande Bretagne :**

Berlin Brands Group UK Limited

PO Box 42

272 Kensington High Street

London, W8 6ND

United Kingdom

**Estimado cliente:**

Le felicitamos por la adquisición de este producto. Lea atentamente el siguiente manual y siga cuidadosamente las instrucciones de uso con el fin de evitar posibles daños. La empresa no se responsabiliza de los daños ocasionados por un uso indebido del producto o por haber desatendido las indicaciones de seguridad. Escanee el siguiente código QR para obtener acceso al manual de usuario más reciente e información adicional sobre el producto.




---

## ÍNDICE

---

Indicaciones de seguridad	24
Requisitos técnicos	25
Instalación	25
Notas sobre el montaje y el uso	26
Indicaciones sobre la retirada del aparato	28
Fabricante e importador (RU)	28

---

## DATOS TÉCNICOS

---

Número del artículo	10006514
Tipo de micrófono	Micrófono de condensador USB
Características	Riñón
Rango de frecuencia	30 Hz - 18 kHz
Sensibilidad	-32 dB
Suministro eléctrico	Mediante USB (conexión; tipo B)
Medidas / Peso	Micrófono: 16,5 x Ø 5 cm (H x Ø) Araña del micrófono: 9 x 9 x 6 cm (ancho x alto x fondo) Longitud del cable de alimentación: 3 metros Peso del micrófono: aprox. 295 g Peso de la araña del micrófono: aprox. 180 g

**Contenido del envío**

- Micrófono
- Araña
- 3/8" a 5/8" - adaptador,
- Bolsa de protección
- Cable USB

---

## INDICACIONES DE SEGURIDAD

---

- Este manual de instrucciones está destinado a que se familiarice con el funcionamiento de este producto.
- Por lo tanto, guarde siempre estas instrucciones en un lugar seguro para poder consultarlas en cualquier momento.
- Utilice el producto sólo de la manera prevista. Cualquier otro uso puede provocar daños en el producto o en la zona que lo rodea.
- La reconstrucción o modificación del aparato compromete la seguridad del mismo.
- Nunca abra el producto sin autorización y nunca realice reparaciones usted mismo.
- Manipule el producto con cuidado. El aparato puede dañarse mediante golpes, impactos o caídas, incluso desde poca altura.
- Mantenga el aparato lejos de la humedad y del calor extremo.
- No deje que ningún objeto metálico caiga sobre el aparato.
- No coloque objetos pesados encima del aparato.
- Limpie el aparato únicamente con un paño húmedo.
- Utilice exclusivamente los accesorios recomendados por el fabricante o por un comercio especializado.
- La garantía queda anulada si terceras personas manipulan el aparato.

### **Objetos pequeños/piezas de embalaje (bolsas de plástico, cartón, etc.)**

Conserve las piezas pequeñas (p. ej., tornillos y otro material de montaje, tarjetas de memoria) y las piezas del embalaje fuera del alcance de los niños para evitar que se asfixien. No permita que los niños jueguen con los plásticos. ¡Existe peligro de asfixia!

### **Transporte del aparato**

Conserve el embalaje original. Para ofrecer suficiente protección durante el transporte, embale el aparato en su embalaje original.

### **Limpieza de la superficie exterior**

No utilice líquidos volátiles, como sprays insecticidas. Si ejerce una presión elevada al frotar, podría dañar las superficies. Las piezas de goma y plástico no deben estar en contacto con el aparato durante un periodo de tiempo prolongado. Utilice un paño seco.



---

## REQUISITOS TÉCNICOS

---

Su micrófono está equipado con una conexión USB. Este conector envía la señal de audio del micrófono al ordenador. Al mismo tiempo, el ordenador utiliza la conexión USB para suministrar al micrófono la energía necesaria. La conexión se realiza a través del cable USB suministrado con enchufe tipo B.

---

NOTA: Utilice únicamente el cable suministrado para garantizar una calidad de señal óptima y un suministro de energía fiable.

---

Para que el micrófono funcione, tu ordenador debe cumplir los siguientes requisitos del sistema:

PC	Mac
CPU Intel o AMD, 1 GHz o superior	G4/G5, 800 MHz o superior
Al menos 512 MB de RAM	Al menos 512 MB de RAM
USB - toma 2.0 USB	USB - toma 2.0 USB
Windows XP/Vista/7/8/10	Mac OS X 10.3.9 (Panther) o superior

---

## INSTALACIÓN

---

Siga los siguientes pasos para poner su micrófono en funcionamiento:

- Arranca tu ordenador.
- Conecte el micrófono a un puerto USB libre

---

NOTA: El sistema operativo instala automáticamente las unidades necesarias.

---

- Seleccione el micrófono como fuente de entrada para el software de grabación que esté utilizando.

**Windows:**

- Ajuste el volumen de la grabación con los controles de volumen de Windows (sistema de altavoces en la barra de tareas).
- Opcional: Seleccione el micrófono en Configuración del sistema > Sonidos y dispositivos de audio > Audio (ficha) como dispositivo de grabación de sonido.

**Mac OS:**

- Ajuste el volumen de la grabación a través de la configuración de Audio Midi.  
El micrófono ya está listo para ser utilizado.
- (Opcional:) Seleccione Micrófono en la Configuración de Audio Midi en la pestaña Dispositivos de Audio como dispositivo de grabación de sonido por defecto.

---

## NOTAS SOBRE EL MONTAJE Y EL USO

---

Para conseguir el sonido deseado, pruebe diferentes posiciones respecto a la fuente de sonido. Mueva el micrófono en silencio por la sala de grabación y pruebe diferentes distancias y ángulos. Sólo cuando hayas conseguido el sonido básico deseado deberás utilizar ecualizadores y procesadores de sonido.

Debido a la respuesta de frecuencia extremadamente lineal del micrófono y a la alta resolución de sonido, no debería ser necesaria la "ecualización" para las frecuencias altas. Esto sólo influye demasiado en la señal de entrada y aumenta innecesariamente el tono de interferencia. El micrófono tiene la claridad necesaria para grabar y para mezclar.

El micrófono tiene un adaptador que se adapta a los soportes de micrófono europeos y americanos. Separa el adaptador del micrófono, colócalo en el soporte del micrófono y luego fíjalo al adaptador. El micrófono debe montarse en posición vertical y el sonido debe llegar a él en ángulo recto. Prueba diferentes posiciones hasta conseguir el sonido deseado. Si es necesario, también lo puedes ajustar verticalmente con la bisagra.

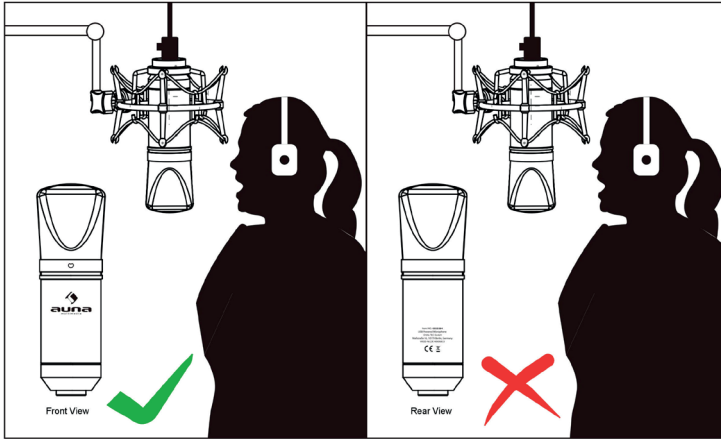
---

NOTA: Manipula el micrófono y el adaptador con cuidado. No someta las roscas a una fuerza excesiva.

---

Por supuesto, también puede montar el micrófono sin este adaptador en un soporte de micrófono a juego que haya adquirido.

Canta/habla en la parte frontal (impresa con el logotipo de auna) del micrófono para obtener los mejores resultados:



---

## INDICACIONES SOBRE LA RETIRADA DEL APARATO

---



Si en su país existe una disposición legal relativa a la eliminación de aparatos eléctricos y electrónicos, este símbolo estampado en el producto o en el embalaje advierte de que no debe eliminarse como residuo doméstico. En lugar de ello, debe depositarse en un punto de recogida de reciclaje de aparatos eléctricos y electrónicos. Una retirada de aparatos conforme a las leyes contribuye a proteger el medio ambiente y a las personas a su alrededor frente a posibles consecuencias perjudiciales para la salud. Para obtener información más detallada sobre el reciclaje de este producto, póngase en contacto con su ayuntamiento o con el servicio de eliminación de residuos domésticos.

---

## FABRICANTE E IMPORTADOR (RU)

---

**Fabricante:**

Chal-Tec GmbH, Wallstraße 16, 10179 Berlín, Alemania.

**Importador para el Reino Unido:**

Berlin Brands Group UK Limited  
PO Box 42  
272 Kensington High Street  
London, W8 6ND  
United Kingdom

**Gentile cliente,**

La ringraziamo per l'acquisto del dispositivo. La preghiamo di leggere attentamente le seguenti indicazioni e di seguirle per prevenire eventuali danni. Non ci assumiamo alcuna responsabilità per danni scaturiti da una mancata osservanza delle avvertenze di sicurezza e da un uso improprio del dispositivo. Scansionare il seguente codice QR per accedere al manuale d'uso più recente e ricevere informazioni sul prodotto.




---

## INDICE

---

Avvertenze di sicurezza	30
Requisiti tecnici	31
Installazione	31
Note su montaggio e uso	32
Avviso di smaltimento	34
Produttore e importatore (UK)	34

---

## DATI TECNICI

---

<b>Numero articolo</b>	<b>10006514</b>
Tipo di microfono	Microfono a condensatore USB
Caratteristica	Struttura a rete
Gamma di frequenza	30 Hz - 18 KHz
Sensibilità	-32 dB
Alimentazione	Via USB (connessione: tipo B)
Dimensioni/peso	Microfono: 16,5 x Ø 5 cm (AxØ) Ragno per microfono: 9 x 9 x 6 cm (LxAxP) Lunghezza del cavo: ca. 3 metri Peso del microfono: ca. 295 g Peso del ragno per microfono: ca. 180 g

**Volume di consegna**

- Microfono
- Ragno
- Adattatore da 3/8" a 5/8",
- Borsa protettiva
- Cavo USB

---

## AVVERTENZE DI SICUREZZA

---

- Il manuale serve a prendere confidenza con il funzionamento del prodotto.
- Conservare accuratamente il manuale per poterlo consultare in ogni momento.
- Utilizzare il prodotto solo secondo le modalità appropriate. Qualsiasi altro uso può causare danni al prodotto o all'ambiente circostante.
- Smontare o modificare il dispositivo ne pregiudica la sicurezza.
- Non aprire il prodotto e non eseguire riparazioni autonomamente!
- Maneggiare con cura il prodotto. Urti, colpi o cadute anche da un'altezza minima possono danneggiarlo.
- Tenere il prodotto lontano da umidità e da calore estremo.
- Non far cadere oggetti metallici in questo dispositivo.
- Non poggiare oggetti pesanti sopra questo dispositivo.
- Pulire il dispositivo solo con un panno umido.
- Utilizzare esclusivamente accessori consigliati dal produttore o da un rivenditore qualificato.
- Nel caso di interventi esterni sul dispositivo, la garanzia perde validità.

### **Piccoli oggetti/parti di imballaggio (sacchetti di plastica, cartone, ecc.)**

Conservare i piccoli oggetti (ad es. viti e altro materiale di montaggio, schede di memoria) e i componenti d'imballaggio fuori dalla portata dei bambini, in modo che non li ingeriscano. Non lasciare che i bambini giochino con la pellicola. Pericolo di soffocamento!

### **Trasporto del dispositivo**

Si prega di conservare l'imballaggio originale. Per assicurare una protezione sufficiente durante il trasporto, mettere il dispositivo nell'imballaggio originale.

### **Pulizia della superficie esterna**

Non utilizzare liquidi volatili, come spray per insetti. Esercitando una forza eccessiva durante la pulizia, si rischia di rovinare la superficie. Componenti di plastica o gomma non devono restare in contatto con il dispositivo per lunghi periodi di tempo. Usare un panno asciutto.

---

## REQUISITI TECNICI

---

Il microfono è dotato di una connessione USB. Con questa connessione, il segnale audio viene trasmesso dal microfono al computer. Al contempo, il computer sfrutta la connessione USB per l'alimentazione elettrica del microfono. Il collegamento avviene tramite il cavo USB in dotazione con connettore di tipo B.

---

NOTA: usare solo il cavo in dotazione per garantire una qualità ottimale del segnale e un'alimentazione affidabile.

---

Per utilizzare il microfono, il computer deve soddisfare i seguenti requisiti di sistema:

PC	Mac
CPU Intel o AMD, 1 GHz o superiore	G4/G5, 800 MHz o superiore
Almeno 512 MB di RAM	Almeno 512 MB di RAM
Connessione USB 2.0	Connessione USB 2.0
Windows XP/Vista/7/8/10	Mac OS X 10.3.9 (Panther) o superiore

---

## INSTALLAZIONE

---

Seguire questi passaggi per mettere in funzione il microfono:

- Avviare il computer.
- Collegare il microfono a una porta USB libera.

---

Nota: il sistema operativo installa automaticamente i driver necessari.

---

- Selezionare il microfono come fonte di ingresso per il software di registrazione in uso.

**Windows:**

- Regolare il volume di registrazione usando i controlli del volume di Windows (sistema di altoparlanti sulla barra delle applicazioni).
- (Opzionale:) selezionare il microfono come dispositivo di registrazione in Impostazioni di sistema -> Sound e dispositivi audio -> Audio (Tab).

**Mac OS:**

- Regolare il volume di registrazione attraverso l'Audio Midi Setup. Il microfono è ora pronto per l'uso.
- (Opzionale:) selezionare il microfono come dispositivo di registrazione standard in Audio Midi Setup nella scheda Audio Devices.

---

## NOTE SU MONTAGGIO E USO

---

Per ottenere il suono desiderato, provare diverse posizioni rispetto alla sorgente sonora. Muovere il microfono lentamente nella sala di registrazione, provando diverse distanze e angolazioni. L'utilizzo di equalizzatori e processori del sound è consigliato solo dopo aver raggiunto la giusta sonorità di base.

Grazie alla risposta in frequenza estremamente lineare e all'alta risoluzione sonora del microfono, non è necessaria "equalizzazione" su alte frequenze. Questo non fa altro che influenzare eccessivamente il segnale d'ingresso e aumentare inutilmente il suono di interferenza. Il microfono ha la chiarezza necessaria per registrazione e mixaggio.

Il microfono ha un adattatore per supporti europei e americani. Staccare l'adattatore dal microfono, attaccarlo al supporto e poi fissare il microfono sull'adattatore. Il microfono deve essere montato in posizione verticale e il suono deve colpirlo ad angolo retto. Provare diverse posizioni fino ad ottenere il suono desiderato. Se necessario, è possibile anche regolarlo verticalmente con il giunto a cerniera.

---

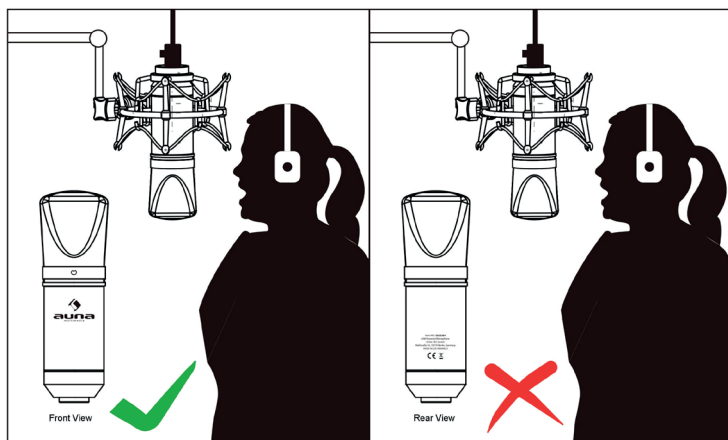
NOTA: maneggiare con cura il microfono e l'adattatore. Non sottoporre la filettatura a una forza eccessiva.

---

Ovviamente, il microfono può essere utilizzato anche senza adattatore su un apposito supporto acquistato separatamente.



Cantare/parlare sul lato anteriore (con il logo auna stampato) del microfono per ottenere i migliori risultati:



---

## AVVISO DI SMALTIMENTO

---



Se nel tuo Paese sono vigenti regolamenti legislativi relativi allo smaltimento di dispositivi elettrici ed elettronici, questo simbolo sul prodotto o sull'imballaggio indica che non può essere smaltito con i rifiuti domestici. Il dispositivo deve invece essere portato in un centro di raccolta per il riciclaggio di dispositivi elettrici ed elettronici. Lo smaltimento conforme tutela l'ambiente e salvaguarda la salute del prossimo da conseguenze negative. Informazioni riguardanti il riciclaggio e lo smaltimento di questo prodotto sono disponibili presso l'amministrazione locale o il servizio di smaltimento dei rifiuti.

---

## PRODUTTORE E IMPORTATORE (UK)

---

**Produttore:**

Chal-Tec GmbH, Wallstraße 16, 10179 Berlino, Germania.

**Importatore per la Gran Bretagna:**

Berlin Brands Group UK Limited

PO Box 42

272 Kensington High Street

London, W8 6ND

United Kingdom



