

VOLCANO

Popcornmaschine
Popcorn Maker
Machine à Popcorn
Máquina de palomitas
Macchina per popcorn

10008248 10023875



COOKINGCO
OOKINGCOO
KINGCOOKIN
INGCOOKING
COOKINGCO
OOKINGCOO
KINGCOOKIN
INGCOOKING

KLARSTEIN

www.klarstein.com

Sehr geehrter Kunde,

wir gratulieren Ihnen zum Erwerb Ihres Gerätes. Lesen Sie die folgenden Hinweise sorgfältig durch und befolgen Sie diese, um möglichen Schäden vorzubeugen. Für Schäden, die durch Missachtung der Hinweise und unsachgemäßen Gebrauch entstehen, übernehmen wir keine Haftung. Scannen Sie den folgenden QR-Code, um Zugriff auf die aktuellste Bedienungsanleitung und weitere Informationen rund um das Produkt zu erhalten.



INHALTSVERZEICHNIS

Sicherheitshinweise	4
Geräteübersicht und Zubehör	5
Installation	5
Inbetriebnahme und Bedienung	6
Reinigung und Pflege	7
Schnellreinigung	7
Spezielle Entsorgungshinweise für Verbraucher in Deutschland	8
Hinweise zur Entsorgung	10
Hersteller & Importeur (UK)	10

English	11
Français	19
Español	27
Italiano	35

TECHNISCHE DATEN

Artikelnummer	10008248, 10023875
Stromversorgung	220-240 V ~ 50/60 Hz
Leistung (Watt)	300 W

SICHERHEITSHINWEISE

Allgemeine Sicherheitshinweise

- Lesen Sie die Bedienungsanleitung gründlich durch, bevor Sie die Popcornmaschine benutzen.
- Verwenden Sie das Gerät nicht im Freien.
- Stellen Sie das Gerät so nah wie möglich an die Steckdose, um Unfälle zu vermeiden.
- Tauchen Sie das Gerät nie in Wasser und verwenden Sie es nicht in der Nähe von Wasser.
- Verwenden Sie zur Reinigung keine Scheuerschwämme oder Scheuermittel.
- Lassen Sie das Gerät während des Betriebs nicht unbeaufsichtigt.
- Bewahren Sie das Gerät außerhalb der Reichweite von Kindern auf. Das Gerät ist kein Spielzeug.
- Kinder ab 8 Jahren, psychisch, sensorisch und körperlich eingeschränkte Menschen dürfen das Gerät nur benutzen, wenn sie vorher von einer für sie verantwortlichen Aufsichtsperson ausführlich mit den Funktionen und den Sicherheitsvorkehrungen vertraut gemacht wurden und die damit verbundenen Risiken verstehen.
- Lassen Sie das Gerät in der Nähe von Kindern nie unbeaufsichtigt.
- Verwenden Sie das Gerät nur zur Herstellung von Popcorn.

Gerätesicherheit

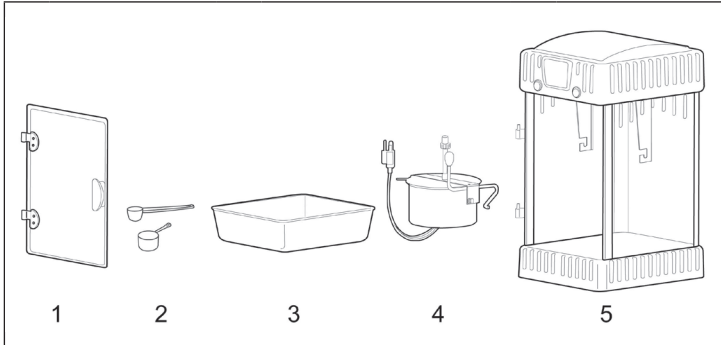
- Ziehen Sie nach dem Gebrauch und vor der Reinigung den Stecker aus der Steckdose.
- Halten Sie die Tür des Gerätes während des Betriebs geschlossen.
- Benutzen Sie das Gerät nicht mit einem beschädigten Netzkabel oder einem beschädigten Stecker. Benutzen Sie das Gerät nicht, wenn es nicht richtig funktioniert.
- Reinigen Sie die Geräteteile nicht im Geschirrspüler.
- Wenn Sie das Gerät bewegen müssen, lassen Sie es zuerst abkühlen.
- Verwenden Sie nur das vom Hersteller mitgelieferte Zubehör. Die Verwendung von fremdem Zubehör kann zu Verletzungen führen.
- Überprüfen Sie den Kessel vor der Verwendung auf Fremdkörper im Inneren und entfernen Sie diese, wenn nötig.



VORSICHT

Verbrennungsgefahr! Die Geräteteile im Inneren der Popcornmaschine können während des Betriebs sehr heiß werden. Lassen Sie sie vor der Reinigung abkühlen, damit Sie sich nicht verbrennen.

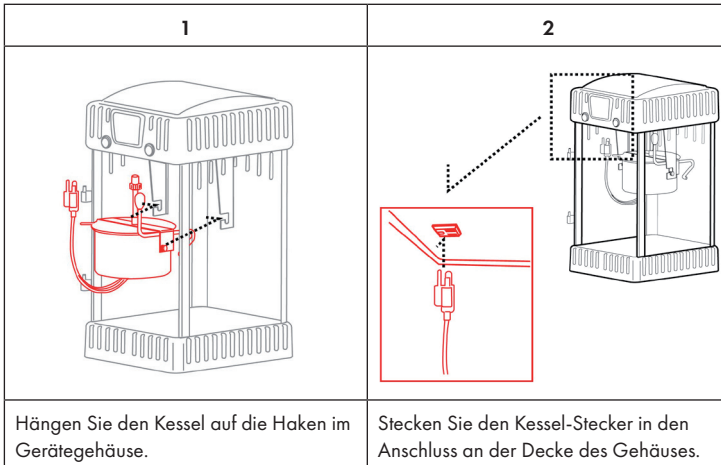
GERÄTEÜBERSICHT UND ZUBEHÖR

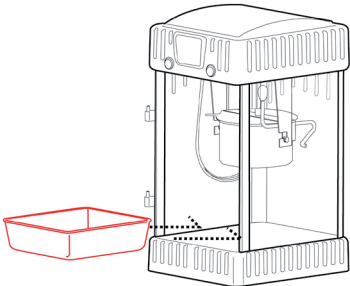
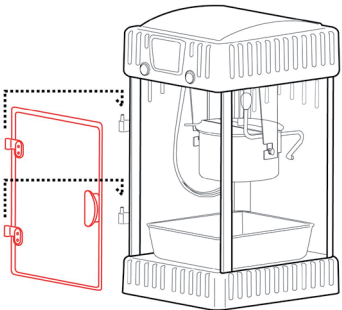


- | | | | | | |
|---|------------|---|--------------------|---|---------|
| 1 | Tür | 3 | Entnehmbare Schale | 5 | Gehäuse |
| 2 | Messlöffel | 4 | Kessel | | |

INSTALLATION

- Bauen Sie das Gerät so zusammen, wie in den nachfolgenden Abbildungen dargestellt.



3	4
	
<p>Stellen Sie die entnehmbare Schale hinein.</p>	<p>Befestigen Sie die Tür an den Scharnieren.</p>

INBETRIEBNAHME UND BEDIENUNG

Inbetriebnahme

- Vergewissern Sie sich vor den nächsten Schritten, dass das Gerät vom Stromnetz getrennt ist.
- Wischen Sie die innere Fläche des Kessels mit einem feuchten Tuch aus. Verwenden Sie hierfür Seifenwasser und trocknen Sie anschließend die Oberfläche mit einem weichen Tuch ab. Wischen Sie auch das Gehäuse von Innen und Außen ab.
- Überprüfen Sie, bevor Sie den Stecker des Geräts mit der Steckdose verbinden, ob die Spannung der Steckdose mit der auf dem Typenschild des Geräts angegebenen Spannung übereinstimmt.

Bedienung

1. Das Hauptgerät hat 2 Funktionsschalter:
 - LIGHT: schaltet das Licht ein,
 - POP: schaltet den Motor und das Heizelement ein.
2. Stecken Sie das Netzkabel in die Anschlussbuchse des Geräts.
3. Stecken Sie den Netzstecker in die Steckdose.
4. Schalten Sie LIGHT & POP an. Das Licht, der Motor und das Heizelement schalten sich ein. Lassen Sie den Kessel 2-3 Minuten vorheizen.
5. Stellen Sie POP auf OFF (Aus).
6. Heben Sie den Deckel an der Lasche hoch, um Zutaten in den Kessel zu füllen. Geben Sie 1 Esslöffel Pflanzenöl hinein. Geben Sie anschließend schnell 1/3 Tasse Popcorn-Maiskörner hinzu (1/3-Messtasse ist im Lieferumfang enthalten). Schließen Sie den Deckel. Schalten Sie POP wieder ein, der Motor bewegt sich und der Kessel wird erhitzt.

Hinweis: Der Deckel kann sehr heiß sein. Es wird empfohlen, Ofenhandschuhe zu tragen.

7. Das Popcorn fängt nach ca. 2 Minuten an zu poppen.
8. Stellen Sie das Gerät, sobald Sie kein Poppen mehr hören, umgehend ab. Ziehen Sie den Kessel am Handgriff nach unten, um verbliebenes Popcorn herauszuschütten. Dies verhindert, dass das Popcorn weiter erhitzt wird und womöglich anbrennt.
9. Lassen Sie POP ausgeschaltet, wenn Sie das Gerät nicht weiter benutzen wollen.
10. Wiederholen Sie die Schritte 6 bis 8, wenn Sie weiteres Popcorn zubereiten möchten.
11. Ziehen Sie nach Gebrauch den Netzstecker des Geräts aus der Steckdose.

REINIGUNG UND PFLEGE

1. Versichern Sie sich, dass die Stromverbindung getrennt wurde, bevor Sie mit der Reinigung beginnen.
2. Ziehen Sie auch den Stecker des Kessel-Motors aus der Steckdose.
3. Reinigen Sie das Innere des Gerätes mit einem weichen, feuchten Lappen. Trocken Sie das Gerät danach mit einem weichen Tuch ab.
4. Wischen Sie auch den Kessel aus. Wischen Sie das Innere des Kessels danach mit einem trockenen Tuch ab.

Hinweis: Um zu verhindern, dass der Stecker des Kessel-Motors nass wird, darf das Gerät auf keinen Fall in Wasser getaucht werden. Abgesehen vom Popcorn-Behälter, müssen alle Teile von Hand gereinigt werden. Den Popcorn-Behälter können Sie in der Spülmaschine reinigen.


- Es wird empfohlen, den Kessel regelmäßig zu reinigen, um angebrannte Reste und Ölreste zu entfernen. Lassen Sie das Gerät nach der Benutzung abkühlen und verwenden Sie zur Reinigung von Gerät und Glas ein feuchtes Tuch. Außerdem sollte die Schale nach jeder Benutzung gereinigt werden, da sich sonst Bakterien vermehren könnten.
- Wenn die Lampe defekt ist, ersetzen Sie diese durch eine Lampe desselben Typs (AC 220-240 V ~50 Hz, 10 W).

SCHNELLREINIGUNG

- Schalten Sie POP aus.
- Geben Sie 100 bis 150 ml Wasser (ohne Reinigungsmittel) in den Kessel.
- Schalten Sie POP ein, bis das Wasser kocht und lassen Sie zum Lösen der Ölrückstände den Rührer drehen.
- Nachdem das Wasser abgekühlt ist, schütten Sie dieses in die tiefe Schale und entsorgen Sie es nach 1-2 Minuten Kochen. **ACHTUNG: DER KESSEL IST HEISS!**
- Oder reinigen Sie den Kessel mit einem Putzschwamm.
- Tauchen Sie den Kessel oder den elektrischen Anschluss nicht unter Wasser.

SPEZIELLE ENTSORGUNGSHINWEISE FÜR VERBRAUCHER IN DEUTSCHLAND

Entsorgen Sie Ihre Altgeräte fachgerecht. Dadurch wird gewährleistet, dass die Altgeräte umweltgerecht verwertet und negative Auswirkungen auf die Umwelt und menschliche Gesundheit vermieden werden. Bei der Entsorgung sind folgende Regeln zu beachten:

- Jeder Verbraucher ist gesetzlich verpflichtet, Elektro- und Elektronikaltgeräte (Altgeräte) sowie Batterien und Akkus getrennt vom Hausmüll zu entsorgen. Sie erkennen die entsprechenden Altgeräte durch folgendes Symbol der durchgestrichene Mülltonne (WEEE Symbol). 
- Sie haben Altbatterien und Altakkumulatoren, die nicht vom Altgerät umschlossen sind, sowie Lampen, die zerstörungsfrei aus dem Altgerät entnommen werden können, vor der Abgabe an einer Entsorgungsstelle vom Altgerät zerstörungsfrei zu trennen.
- Bestimmte Lampen und Leuchtmittel fallen ebenso unter das Elektro- und Elektronikgesetz und sind dementsprechend wie Altgeräte zu behandeln. Ausgenommen sind Glühlampen und Halogenlampen. Entsorgen Sie Glühlampen und Halogenlampen bitte über den Hausmüll, sofern Sie nicht das WEEE Symbol tragen.
- Jeder Verbraucher ist für das Löschen von personenbezogenen Daten auf dem Elektro- bzw. Elektronikgerät selbst verantwortlich.

Rücknahmepflicht der Vertreiber

Vertreiber mit einer Verkaufsfläche für Elektro- und Elektronikgeräte von mindestens 400 Quadratmetern sowie Vertreiber von Lebensmitteln mit einer Gesamtverkauffläche von mindestens 800 Quadratmetern, die mehrmals im Kalenderjahr oder dauerhaft Elektro- und Elektronikgeräte anbieten und auf dem Markt bereitstellen, sind verpflichtet,

1. bei der Abgabe eines neuen Elektro- oder Elektronikgerätes an einen Endnutzer ein Altgerät des Endnutzers der gleichen Geräteart, das im Wesentlichen die gleichen Funktionen wie das neue Gerät erfüllt, am Ort der Abgabe oder in unmittelbarer Nähe hierzu unentgeltlich zurückzunehmen und
2. auf Verlangen des Endnutzers Altgeräte, die in keiner äußeren Abmessung größer als 25 Zentimeter sind, im Einzelhandelsgeschäft oder in unmittelbarer Nähe hierzu unentgeltlich zurückzunehmen; die Rücknahme darf nicht an den Kauf eines Elektro- oder Elektronikgerätes geknüpft werden und ist auf drei Altgeräte pro Geräteart beschränkt.

- Bei einem Vertrieb unter Verwendung von Fernkommunikationsmitteln ist die unentgeltliche Abholung am Ort der Abgabe auf Elektro- und Elektronikgeräte der Kategorien 1, 2 und 4 gemäß § 2 Abs. 1 ElektroG, nämlich „Wärmeüberträger“, „Bildschirmgeräte“ (Oberfläche von mehr als 100 cm²) oder „Großgeräte“ (letztere mit mindestens einer äußeren Abmessung über 50 Zentimeter) beschränkt. Für andere Elektro- und Elektronikgeräte (Kategorien 3, 5, 6) ist eine Rückgabemöglichkeit in zumutbarer Entfernung zum jeweiligen Endnutzer zu gewährleisten.
- Altgeräte dürfen kostenlos auf dem lokalen Wertstoffhof oder in folgenden Sammelstellen in Ihrer Nähe abgegeben werden: www.take-e-back.de
- Für Elektro- und Elektronikgeräte der Kategorien 1, 2 und 4 an bieten wir auch die Möglichkeit einer unentgeltlichen Abholung am Ort der Abgabe. Beim Kauf eines Neugeräts haben Sie die Möglichkeit eine Altgerätabholung über die Webseite auszuwählen.
- Batterien können überall dort kostenfrei zurückgegeben werden, wo sie verkauft werden (z. B. Super-, Bau-, Drogeriemarkt). Auch Wertstoff- und Recyclinghöfe nehmen Batterien zurück. Sie können Batterien auch per Post an uns zurücksenden. Altbatterien in haushaltsüblichen Mengen können Sie direkt bei uns von Montag bis Freitag zwischen 08:00 und 16:00 Uhr unter der folgenden Adresse unentgeltlich zurückgeben:

Chal-Tec Fulfillment GmbH
Norddeutschlandstr. 3
47475 Kamp-Lintfort

- Wichtig zu beachten ist, dass Lithiumbatterien aus Sicherheitsgründen vor der Rückgabe gegen Kurzschluss gesichert werden müssen (z. B. durch Abkleben der Pole).
- Finden sich unter der durchgestrichenen Mülltonne auf der Batterie zusätzlich die Zeichen Cd, Hg oder Pb ist das ein Hinweis darauf, dass die Batterie gefährliche Schadstoffe enthält. (»Cd« steht für Cadmium, »Pb« für Blei und »Hg« für Quecksilber).

Hinweis zur Abfallvermeidung

Indem Sie die Lebensdauer Ihrer Altgeräte verlängern, tragen Sie dazu bei, Ressourcen effizient zu nutzen und zusätzlichen Müll zu vermeiden. Die Lebensdauer Ihrer Altgeräte können Sie verlängern indem Sie defekte Altgeräte reparieren lassen. Wenn sich Ihr Altgerät in gutem Zustand befindet, könnten Sie es spenden, verschenken oder verkaufen.

HINWEISE ZUR ENTSORGUNG



Wenn es in Ihrem Land eine gesetzliche Regelung zur Entsorgung von elektrischen und elektronischen Geräten gibt, weist dieses Symbol auf dem Produkt oder auf der Verpackung darauf hin, dass dieses Produkt nicht im Hausmüll entsorgt werden darf. Stattdessen muss es zu einer Sammelstelle für das Recycling von elektrischen und elektronischen Geräten gebracht werden. Durch regelkonforme Entsorgung schützen Sie die Umwelt und die Gesundheit Ihrer Mitmenschen vor negativen Konsequenzen. Informationen zum Recycling und zur Entsorgung dieses Produkts, erhalten Sie von Ihrer örtlichen Verwaltung oder Ihrem Hausmüllentsorgungsdienst.

HERSTELLER & IMPORTEUR (UK)

Hersteller:

Chal-Tec GmbH, Wallstraße 16, 10179 Berlin, Deutschland.

Importeur für Großbritannien:

Berlin Brands Group UK Limited

PO Box 42

272 Kensington High Street

London, W8 6ND

United Kingdom

Dear Customer,

Congratulations on purchasing this device. Please read the following instructions carefully and follow them to prevent possible damages. We assume no liability for damage caused by disregard of the instructions and improper use. Scan the QR code to get access to the latest user manual and more product information.



CONTENT

Safety Instructions	12
Product Overview	13
Assembling Procedures	13
Popping Instructions	14
Cleaning and Care	15
Quick Cleaning Procedure	15
Disposal Considerations	16
Manufacturer & Importer (UK)	16

TECHNICAL DATA

Item number	10008248, 10023875
Power supply	220-240 V ~ 50/60 Hz
Power consumption (Watt)	300 W

SAFETY INSTRUCTIONS

General Safety Instructions

- Read the operating instructions carefully before using the popcorn machine.
- Do not use the machine outdoors.
- To avoid accidents, place the machine as close to the power outlet as possible.
- Never immerse the device in water and do not use it near water.
- Do not use scouring pads or abrasive cleaners for cleaning.
- Do not leave the unit unattended during operation.
- Keep the appliance out of the reach of children. The appliance is not a toy.
- This device may be only used by children 8 years old or older and persons with limited physical, sensory and mental capabilities and / or lack of experience and knowledge, provided that they have been instructed in use of the device by a responsible person who understands the associated risks.
- Never leave the appliance unattended near children.
- Only use the appliance to make popcorn.

Device Safety

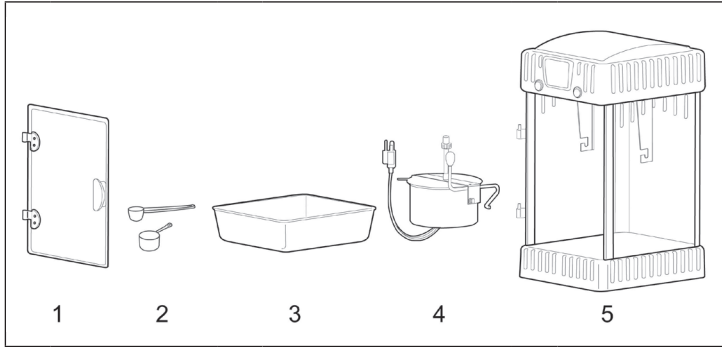
- After use and before cleaning, remove the plug from the socket.
- Keep the appliance door closed during operation.
- Do not use the appliance with a damaged power cord or plug. Do not use the unit if it does not function properly.
- Do not clean the appliance parts in the dishwasher.
- If you need to move the appliance, let it cool down first.
- Use only accessories supplied by the manufacturer. The use of other accessories may cause injury.
- Before use, check the kettle for foreign objects inside and remove them if necessary.



CAUTION

Risk of burns! The parts inside the popcorn machine can become very hot during operation. Let them cool down before cleaning so that they do not burn.

PRODUCT OVERVIEW

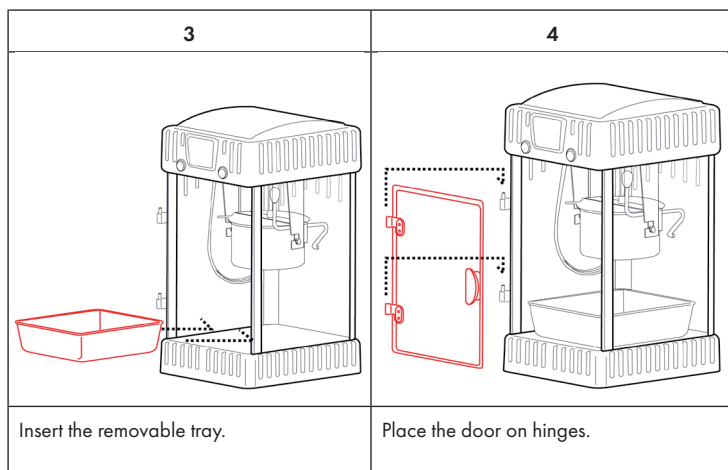


- | | | | | | |
|---|---------------------|---|----------------|---|---------|
| 1 | Door | 3 | Removable tray | 5 | Housing |
| 2 | Measuring
Spoons | 4 | Kettle | | |

ASSEMBLING PROCEDURES

- Assemble the device as shown in the following illustrations.

1	2
<p>The illustration shows the kettle (component 4) being suspended from the hanger of the main housing (component 5). The kettle's handle is hooked onto the hanger, and the power cord is visible.</p>	<p>The illustration shows a close-up of the internal kettle plug being inserted into the socket on the inner top of the main housing. A red box highlights the plug and socket area, and a dotted line indicates the location of the socket on the housing.</p>
<p>Hook the kettle onto the hanger of the main housing.</p>	<p>Insert the internal kettle plug into the socket on the inner top of the main housing.</p>



POPPING INSTRUCTIONS

Assembly procedure

- Make sure the popcorn maker is unplugged before you do any of the following.
- Before using the unit, please check carefully to be sure voltage (220-240 V ~50/60 Hz) is suitable for your home.
- Clean the internal surface of the kettle with warm soapy water, rinse well and dry with clean cloth.
Wipe down inner and outer housing with damp cloth.

Operation

1. Main unit has a 2-function switch as follows:
 - LIGHT: to turn light on;
 - POP: to turn motor & heater on.
2. Insert the internal plug into the socket.
3. Plug the power cord into an electric outlet.
4. Switch on LIGHT & POP. The light, motor and heater will turn on. Allow the boiler to preheat for 2-3 minutes..
5. Turn the POP switch to off position.
6. Lift lid up using the lid tab to pour ingredients into the kettle. Add 1 tablespoon vegetable oil. Then quickly add 1/3 cup of popcorn corn (1/3 measuring cup included). Close the lid. Switch POP on again, the motor will move and the kettle will be heated.

CAUTION: Lid might be hot – it is recommended to use an oven mitt.

7. Popcorn starts popping out through the lid after about 2 minutes.
8. When unit is finished popping – you will no longer hear the corn popping – immediately turn the POP switch to the off position and pull down the handle bar of the kettle to release any remaining popcorn from the kettle. This will also stop the remaining popcorn from cooking any further and avoid possible burning.
9. Keep POP switch off if the unit is not continuously in use.
10. Repeat step 6 to 8 for continuous popping.
11. Remove plug from power supply if the unit is not being used.

CLEANING AND CARE

1. Make sure that the power supply has been disconnected before cleaning.
2. Also unplug the kettle motor from the wall outlet.
3. Clean the inside of the appliance with a soft damp cloth. Then dry the appliance with a soft cloth.
4. Wipe out the kettle as well. Then wipe the inside of the kettle with a dry cloth.

Note: To prevent the kettle motor plug from getting wet, do not immerse the appliance in water. Apart from the popcorn container, all parts must be cleaned by hand. The popcorn container may be cleaned in the dishwasher.

- It is strongly recommended to clean the kettle frequently to avoid burning of residual oil of the base of the pot.
- After using the popcorn machine, let it cool, and use a wet cloth to clean the main unit, main body and glass. It is strongly recommended to wash and dry the tray after each usage to avoid any bacteria buildup. The light bulb is replaceable with an AC 220-240 V ~50 Hz 10 W bulb.

QUICK CLEANING PROCEDURE

- Turn the POP control to off.
- Pour 4 to 6 ounces of water (NO detergent is necessary) into inner pot.
- Switch the POP control to on to boil the water and let the stirrer turn in order to remove excess oil stuck on the surface.
- After cooling pour out the water into a deep bowl and discard after about 1 to 2 minutes of boiling. **CAUTION: THE KETTLE IS HOT.**
- Or clean the kettle with a scouring pad (Not included). Do not immerse kettle or electrical plug in water.

DISPOSAL CONSIDERATIONS



If there is a legal regulation for the disposal of electrical and electronic devices in your country, this symbol on the product or on the packaging indicates that this product must not be disposed of with household waste. Instead, it must be taken to a collection point for the recycling of electrical and electronic equipment. By disposing of it in accordance with the rules, you are protecting the environment and the health of your fellow human beings from negative consequences. For information about the recycling and disposal of this product, please contact your local authority or your household waste disposal service.

MANUFACTURER & IMPORTER (UK)

Manufacturer:

Chal-Tec GmbH, Wallstrasse 16, 10179 Berlin, Germany.

Importer for Great Britain:

Berlin Brands Group UK Limited

PO Box 42

272 Kensington High Street

London, W8 6ND

United Kingdom

Estimado cliente,

Le felicitamos por la adquisición de este producto. Lea atentamente las siguientes instrucciones y sígalas para evitar posibles daños. No asumimos ninguna responsabilidad por los daños causados por el incumplimiento de las instrucciones y el uso inadecuado. Escanee el siguiente código QR para obtener acceso a la última guía del usuario y más información sobre el producto:



ÍNDICE

Indicaciones de seguridad	18
Visión general del aparato	19
Procedimientos de montaje	19
Utilización	20
Limpieza y cuidado	21
Limpieza rápida	21
Indicaciones sobre la retirada del aparato	22
Fabricante e importador (Reino Unido)	22

DATOS TÉCNICOS

Numéro d'article	10008248, 10023875
Alimentation	220-240 V ~ 50/60 Hz
Power consumption (Watt)	300 W

INDICACIONES DE SEGURIDAD

Advertencias generales de seguridad

- Lea atentamente este manual de instrucciones antes de utilizar la máquina de palomitas.
- No utilice el aparato al aire libre.
- Coloque el aparato tan cerca de la toma de corriente como sea posible para evitar accidentes.
- No sumerja el aparato en agua ni lo utilice cerca de ella.
- Para la limpieza, no utilice esponjas ni productos abrasivos.
- No deje el aparato en marcha si no se encuentra bajo supervisión.
- Mantenga el aparato fuera del alcance de los niños. Este aparato no es un juguete.
- Este aparato puede ser utilizado por niños mayores de 8 años y personas con discapacidades físicas, sensoriales y mentales y/o con falta de experiencia y conocimientos, siempre y cuando hayan sido instruidos sobre el uso del aparato y comprendan los peligros y riesgos asociados.
- No deje el aparato cerca de niños que no se encuentren bajo supervisión.
- Utilice el aparato solamente para preparar palomitas.

Seguridad del aparato

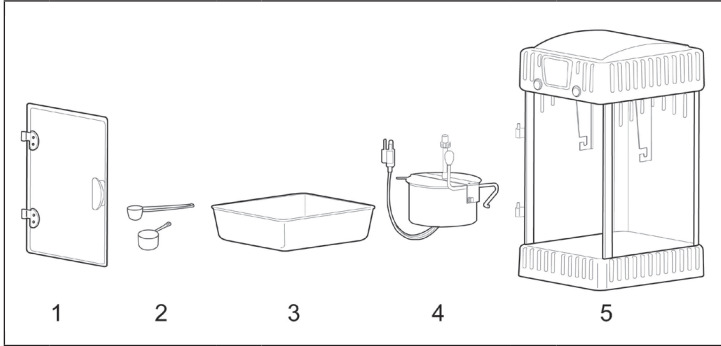
- Desconecte el enchufe antes de limpiar el aparato y después de utilizarlo.
- Mantenga la puerta del aparato cerrada durante su funcionamiento.
- No utilice el aparato si el cable de alimentación o el enchufe están dañados. No utilice el aparato si no funciona correctamente.
- No lave las piezas en el lavavajillas.
- Si mueve el aparato, deje que se enfríe primero.
- Utilice exclusivamente los accesorios incluidos por el fabricante. La utilización de accesorios ajenos puede provocar lesiones.
- Compruebe que el calentador no tenga ningún objeto extraño en su interior antes de utilizarlo; en caso afirmativo, retírelo antes de ponerlo en marcha.



ATENCIÓN

Existe riesgo de quemaduras. Las piezas del aparato en el interior de la máquina de palomitas pueden alcanzar temperaturas elevadas durante el funcionamiento. Deje que el aparato se enfríe por completo para evitar quemarse.

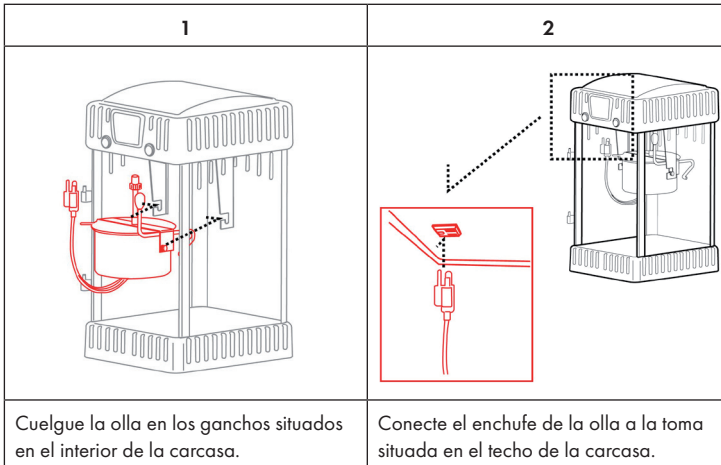
VISIÓN GENERAL DEL APARATO

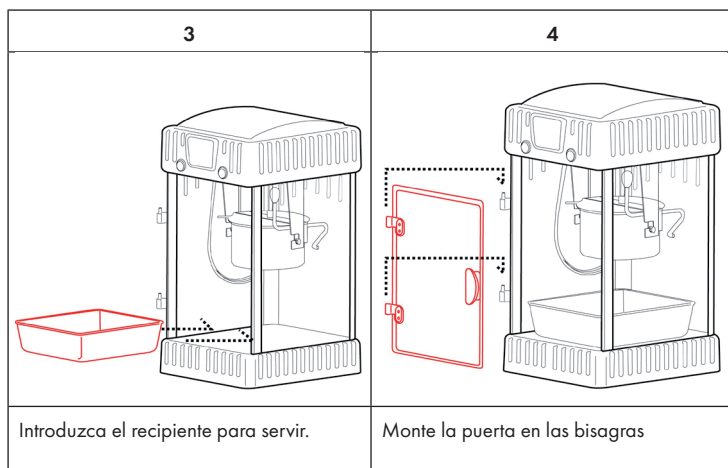


- | | | | | | |
|---|------------------------|---|------------------------|---|---------|
| 1 | Puerta | 3 | Recipiente para servir | 5 | Carcasa |
| 2 | Cucharas dosificadoras | 4 | Caldero | | |

PROCEDIMIENTOS DE MONTAJE

- Monte la unidad como se muestra en las siguientes ilustraciones.





UTILIZACIÓN

Procedimiento de montaje

- Antes de ir al siguiente paso, asegúrese de que el aparato no está conectado a la toma de corriente.
- Antes de poner el aparato en marcha, compruebe que la tensión necesaria para su uso (220-240 V ~50/60 Hz) coincida con la de su toma de corriente.
- Limpie el interior del caldero con un paño húmedo y un poco de agua enjabonada. A continuación, seque la superficie con un paño seco. Limpie también el interior y el exterior de la carcasa.

Puesta en marcha

1. El aparato principal dispone de 2 interruptores:
 - LIGHT: enciende la luz;
 - POP: enciende el motor y el elemento calefactor.
2. Conecte un extremo del cable de alimentación al aparato.
3. Conecte otro extremo a la toma de corriente.
4. Encienda LIGHT & POP. La luz, el motor y el calentador se encenderán. Deje que la caldera se precaliente durante 2-3 minutos.
5. Posicione el interruptor POP en OFF (apagado)
6. Levante el borde abatible de la tapa para llenar el hervidor de agua con los ingredientes. Añadir 1 cucharada de aceite vegetal. Luego agregue rápidamente 1/3 de taza de palomitas de maíz (1/3 de taza dosificadora incluida). Cierre la tapa. Encienda de nuevo el POP, el motor se moverá y la tetera se calentará.

ATENCIÓN: La tapa puede alcanzar temperaturas elevadas, por ello, se recomienda utilizar guantes de cocina.

7. Las palomitas empiezan a hacerse después de aprox. 2 minutos.
8. Tan pronto como deje de escuchar las palomitas saltar, apague el aparato. Baje la palanca del caldero para vaciar las palomitas restantes. Esto evita que las palomitas continúen calentándose y, posteriormente, se quemem.
9. Deje el interruptor POP en posición OFF si no desea seguir utilizando el aparato.
10. Repita los pasos 6-8 si desea seguir preparando palomitas.
11. Si no va a utilizar el aparato, desconéctelo de la toma de corriente.

LIMPIEZA Y CUIDADO

1. Asegúrese de que se haya desconectado el aparato de la red eléctrica antes de limpiarlo.
2. Desconecte también el enchufe del motor del caldero de la toma de corriente.
3. Limpie el interior del aparato con un paño húmedo y suave. A continuación, seque el aparato con un paño suave.
4. Limpie también el caldero. Limpie el interior del caldero con un paño seco suave.

Nota: Para evitar que el enchufe del motor del caldero se moje, el aparato no debe sumergirse en agua. Excepto el recipiente para las palomitas, todas las piezas deben lavarse a mano. El recipiente para las palomitas sí puede lavarse en el lavavajillas.

- Se recomienda limpiar del caldero regularmente para eliminar los restos de palomitas quemadas y el aceite. Una vez enfriado, utilice un paño húmedo para limpiar tanto el aparato como el cristal. Asimismo, limpie el recipiente para servir, ya que podrían originarse bacterias.
- Sustituya la bombilla antigua por una nueva de tipo AC 220-240 V ~50 Hz 10 W.

LIMPIEZA RÁPIDA

- Posicione el interruptor POP en OFF. Añada 100-150 ml de agua (sin detergente) en el interior del caldero. Posicione el interruptor POP en ON hasta que hierva el agua y deje que el agitador se mueva para eliminar los restos de aceite.
- Una vez enfriada el agua, viértala en un caldero hondo y deséchela después de que hierva durante 1-2 minutos. **ATENCIÓN: EL CALDERO ES CALIENTE.**
- De forma alternativa, limpie el caldero con una esponja (no incluida en el envío). No sumerja el caldero o la conexión eléctrica en el agua.

INDICACIONES SOBRE LA RETIRADA DEL APARATO



Si en su país existe una disposición legal relativa a la eliminación de aparatos eléctricos y electrónicos, este símbolo estampado en el producto o en el embalaje advierte que no debe eliminarse como residuo doméstico. En lugar de ello, debe depositarse en un punto de recogida de reciclaje de aparatos eléctricos y electrónicos. Una gestión adecuada de estos residuos previene consecuencias potencialmente negativas para el medio ambiente y la salud de las personas. Puede consultar más información sobre el reciclaje y la eliminación de este producto contactando con su administración local o con su servicio de recogida de residuos.

FABRICANTE E IMPORTADOR (REINO UNIDO)

Fabricante:

Chal-Tec GmbH, Wallstraße 16, 10179 Berlín, Alemania.

Importador para Gran Bretaña:

Berlin Brands Group UK Limited
PO Box 42
272 Kensington High Street
London, W8 6ND
United Kingdom

Chère cliente, cher client,

Toutes nos félicitations pour l'acquisition de ce nouvel appareil. Veuillez lire attentivement et respecter les instructions de ce mode d'emploi afin d'éviter d'éventuels dommages. Nous ne saurions être tenus pour responsables des dommages dus au non-respect des consignes et à la mauvaise utilisation de l'appareil. Scannez le QR-Code pour obtenir la dernière version du mode d'emploi et des informations supplémentaires concernant le produit :



SOMMAIRE

Consignes de sécurité	24
Aperçu de l'appareil	25
Procédures d'assemblage	25
Utilisation	26
Nettoyage et entretien	27
Nettoyage rapide	27
Informations sur le recyclage	28
Fabricant et importateur (UK)	28

FICHE TECHNIQUE

Numéro d'article	10008248, 10023875
Alimentation	220-240 V ~ 50/60 Hz
Consommation électrique (Watt)	300 W

CONSIGNES DE SÉCURITÉ

Consignes générales de sécurité

- Lisez attentivement le mode d'emploi avant d'utiliser la machine à pop-corn.
- N'utilisez pas l'appareil à l'extérieur.
- Pour éviter les accidents, placez l'appareil le plus près possible de la prise de courant.
- Ne plongez jamais l'appareil dans l'eau et ne l'utilisez pas près de l'eau.
- N'utilisez pas de tampons à récurer ou d'abrasifs pour le nettoyage.
- Ne laissez pas l'appareil sans surveillance pendant le fonctionnement.
- Gardez l'appareil hors de portée des enfants. L'appareil n'est pas un jouet.
- Les enfants de plus de 8 ans et les personnes aux capacités physiques ou mentales réduites ne peuvent utiliser l'appareil que s'ils ont été familiarisés au préalable avec les fonctions et les mesures de sécurité par une personne responsable de leur sécurité. Assurez-vous que les enfants ne jouent pas avec l'appareil. Les enfants de plus de 8 ans ne peuvent nettoyer l'appareil que sous surveillance.
- Ne laissez jamais l'appareil sans surveillance en présence d'enfants.
- Utilisez l'appareil uniquement pour faire du pop-corn.

Sécurité de l'appareil

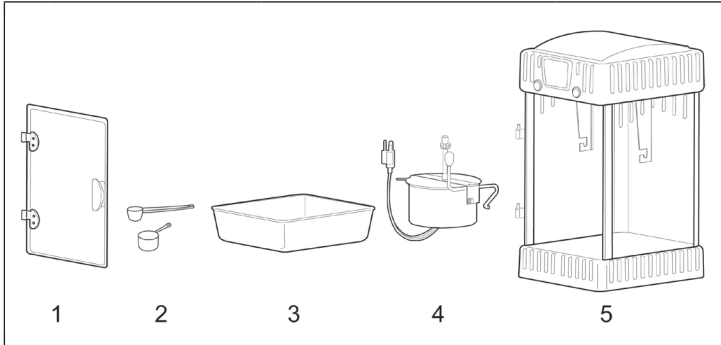
- Après utilisation et avant le nettoyage, retirez la fiche de la prise.
- Laissez la porte de l'appareil fermée pendant le fonctionnement.
- N'utilisez pas l'appareil avec un cordon d'alimentation ou une fiche endommagés. N'utilisez pas l'appareil s'il ne fonctionne pas correctement.
- Ne nettoyez pas les pièces de l'appareil au lave-vaisselle.
- Si vous devez déplacer l'appareil, laissez-le d'abord refroidir.
- Utilisez uniquement les accessoires fournis par le fabricant. L'utilisation d'autres accessoires peut provoquer des blessures.
- Avant utilisation, inspectez la cuve pour en retirer les éventuels corps étrangers.



ATTENTION

Risque de brûlure ! pendant le fonctionnement les parties internes de la machine à pop-corn peuvent devenir très chaudes. Laissez-la refroidir avant de la nettoyer pour ne pas vous brûler.

APERÇU DE L'APPAREIL

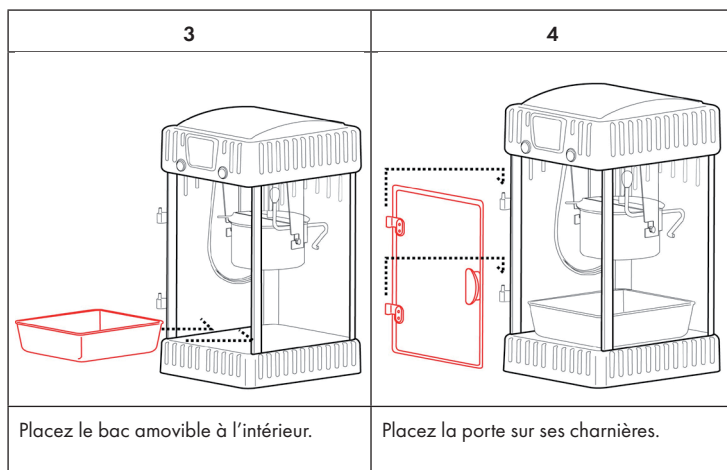


- 1 Porte 3 Bac amovible 5 Boîtier
 2 Cuiller dosage 4 Cuve

PROCÉDURES D'ASSEMBLAGE

- Assemblez l'appareil comme indiqué sur les illustrations suivantes.

1	2
<p>Accrochez la cuve aux crochets à l'intérieur du boîtier.</p>	<p>Branchez la fiche de la cuve sur la prise du couvercle du boîtier.</p>



UTILISATION

Procédure de montage

- Avant de passer à l'étape suivante assurez-vous que l'appareil est débranché.
- Avant d'utiliser l'appareil, vérifiez que la tension nécessaire pour l'appareil (220-240 V ~50/60 Hz) correspond à celle de votre réseau.
- Frottez la surface interne de la cuve avec un chiffon humide, utilisez de l'eau savonneuse, puis essuyez la surface avec un chiffon doux. Frottez également le boîtier à l'intérieur et à l'extérieur.

Fonctionnement

1. L'appareil principal a 2 interrupteurs de fonctions :
 - LIGHT : allume l'éclairage ;
 - POP : allume le moteur & l'élément chauffant.
2. Branchez l'extrémité du câble d'alimentation sur l'appareil.
3. Branchez l'autre extrémité du câble dans une prise.
4. Allumez LIGHT & POP et l'éclairage, le moteur et l'élément chauffant s'allument. Laissez chauffer la cuve 2-3 mn.
5. Mettez POP sur OFF (éteint).
6. Soulevez le couvercle sur les rebords pour remplir la bouilloire avec les ingrédients. Ajouter 1 cuillère à soupe d'huile végétale. Ensuite, ajoutez rapidement 1/3 tasse de maïs soufflé (1/3 tasse à mesurer incluse). Fermez le couvercle. Rallumez le POP, le moteur bouge et la bouilloire est chauffée.

ATTENTION : le couvercle peut devenir brûlant – il est recommandé d'utiliser des gants de cuisine.

7. Le popcorn commence à sauter au bout de 2 mn environ.
8. Dès que vous entendez le popcorn sauter, arrêtez l'appareil. Descendez la cuve en la prenant par la poignée pour vider le popcorn restant. Cela évite que le popcorn continue à cuire et finalement ne brûle.
9. Laissez POP éteint si vous ne comptez plus utiliser l'appareil.
10. Répétez les étapes 6 à 8 si vous voulez encore préparer du popcorn.
11. Débranchez-le du secteur en cas de non-utilisation.

NETTOYAGE ET ENTRETIEN

1. Vérifiez que le cordon d'alimentation a été débranché avant de commencer le nettoyage
2. Débranchez également la fiche du moteur de la cuve de la prise.
3. Nettoyez l'intérieur de l'appareil avec un chiffon doux et humide. Séchez ensuite l'appareil avec un chiffon doux.
4. Essuyez également la cuve. Puis essuyez l'intérieur de la cuve avec un chiffon sec.

Remarque : Pour éviter que la fiche du moteur de la cuve ne soit mouillée, l'appareil ne doit jamais être immergé dans l'eau. À part le conteneur de pop-corn, toutes les pièces doivent être nettoyées à la main. Le conteneur de pop-corn peut être nettoyé au lave-vaisselle.

- Pour supprimer les restes brûlés et l'huile, il est recommandé de nettoyer la cuve régulièrement. Après utilisation, laissez l'appareil refroidir et utilisez un chiffon humide pour nettoyer l'appareil et la vitre. Le bac doit également être nettoyé après chaque utilisation, car il risquerait de s'y développer des bactéries.
- L'ampoule d'éclairage doit être remplacée par une ampoule de type AC 220-240 V ~50 Hz 10 W.

NETTOYAGE RAPIDE

- Eteignez POP. Versez de 100 à 150 ml d'eau (sans produit de nettoyage) dans le récipient intérieur. Allumez POP jusqu'à ce que l'eau bouille et faites tourner le mélangeur pour détacher les restes d'huile.
- Après refroidissement de l'eau, versez-la dans le grand saladier et jetez au bout de 1-2 Min. d'ébullition. **ATTENTION : LA CUVE EST BRÛLANTE.**
- Ou alors, nettoyez la cuve avec une éponge (non fournie). Ne plongez pas la cuve ou la fiche électrique sous l'eau.

INFORMATIONS SUR LE RECYCLAGE



S'il existe une réglementation pour l'élimination ou le recyclage des appareils électriques et électroniques dans votre pays, ce symbole sur le produit ou sur l'emballage indique que cet appareil ne doit pas être jeté avec les ordures ménagères. Vous devez le déposer dans un point de collecte pour le recyclage des équipements électriques et électroniques. La mise au rebut conforme aux règles protège l'environnement et la santé de vos semblables des conséquences négatives. Pour plus d'informations sur le recyclage et l'élimination de ce produit, veuillez contacter votre autorité locale ou votre service de recyclage des déchets ménagers.

FABRICANT ET IMPORTATEUR (UK)

Fabricant :

Chal-Tec GmbH, Wallstraße 16, 10179 Berlin, Allemagne.

Importateur pour la Grande Bretagne :

Berlin Brands Group UK Limited

PO Box 42

272 Kensington High Street

London, W8 6ND

United Kingdom

Gentile cliente,

La ringraziamo per aver acquistato il dispositivo. La preghiamo di leggere attentamente le seguenti istruzioni per l'uso e di seguirle per evitare possibili danni. Non ci assumiamo alcuna responsabilità per danni scaturiti da una mancata osservazione delle avvertenze di sicurezza e da un uso improprio del dispositivo. Scansionare il codice QR seguente, per accedere al manuale d'uso più attuale e per ricevere informazioni sul prodotto:



INDICE

Avvertenze di sicurezza	30
Descrizione del dispositivo	31
Procedura di montaggio	31
Utilizzo	32
Pulizia e manutenzione	33
Pulizia rapida	33
Avviso di smaltimento	34
Produttore e importatore (UK)	34

DATI TECNICI

Numero articolo	10008248, 10023875
Alimentazione	220-240 V ~ 50/60 Hz
Consumo (Watt)	300 W

AVVERTENZE DI SICUREZZA

Avvertenze di sicurezza generiche

- Leggere attentamente il manuale d'uso prima di utilizzare la macchina per popcorn.
- Non utilizzare il dispositivo all'aperto.
- Posizionare il dispositivo vicino a una presa elettrica, in modo da evitare incidenti.
- Non immergere mai il dispositivo in acqua e non utilizzarlo nelle vicinanze d'acqua.
- Non utilizzare spugne o prodotti abrasivi per la pulizia.
- Non lasciare il dispositivo privo di controllo mentre è in funzione.
- Tenere il dispositivo fuori dalla portata dei bambini. Il dispositivo non è un giocattolo.
- Bambini a partire da 8 anni, persone con limitate capacità fisiche e psichiche e persone con esperienza e conoscenze insufficienti possono utilizzare il dispositivo solo se sono stati istruiti in precedenza sulle funzioni e sulle procedure di sicurezza da parte di una persona responsabile del loro controllo. Assicurarsi che i bambini non giochino con il dispositivo. Bambini a partire da 8 anni possono pulire il dispositivo solo con il dovuto controllo.
- Non lasciare il dispositivo privo di controllo se ci sono bambini nelle vicinanze.

Sicurezza del dispositivo

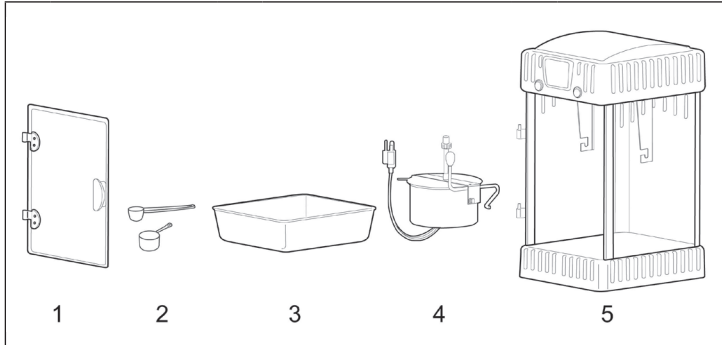
- Staccare la spina dopo l'utilizzo e prima della pulizia.
- Tenere lo sportello del dispositivo sempre chiuso durante l'utilizzo.
- Non utilizzare mai il dispositivo con cavo di alimentazione o spina danneggiati. Non utilizzare il dispositivo se non funziona correttamente.
- Non pulire i componenti del dispositivo in lavastoviglie.
- Se è necessario spostare il dispositivo, lasciarlo raffreddare.
- Utilizzare solo gli accessori inclusi in consegna dal produttore. L'utilizzo di accessori estranei può causare lesioni.
- Controllare se ci sono corpi estranei all'interno del paiolo e rimuoverli se necessario.



ATTENZIONE

Pericolo di ustione! I componenti interni della macchina per popcorn possono diventare estremamente caldi durante il funzionamento. Lasciarli raffreddare prima della pulizia, in modo da evitare ustioni.

DESCRIZIONE DEL DISPOSITIVO



1 Sportello

3 Vaschetta rimovibile

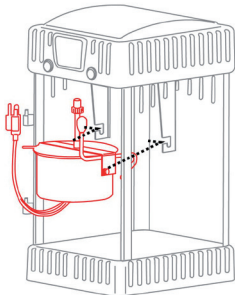
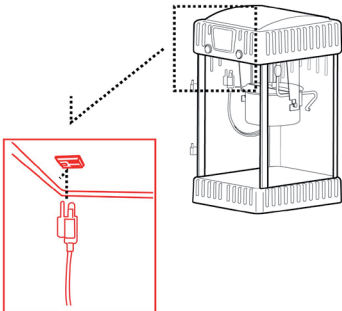
5 Alloggiamento

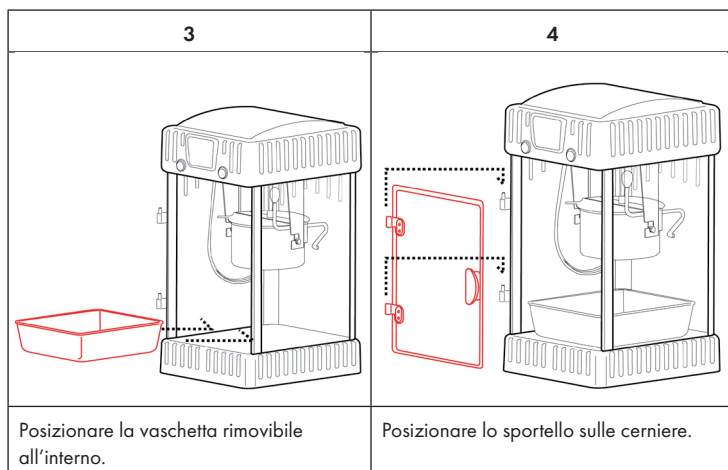
2 Misurini

4 Pentola

PROCEDURA DI MONTAGGIO

- Montare l'apparecchio come mostrato nelle seguenti illustrazioni.

1	2
	
<p>Fissare la pentola al gancio nell'alloggiamento.</p>	<p>Collegare la spina della pentola all'attacco sulla parte superiore dell'alloggiamento.</p>



UTILIZZO

Procedura di montaggio

- Assemblare il dispositivo come indicato in precedenza.
- Prima del passaggio successivo, assicurarsi che il dispositivo sia scollegato dalla rete elettrica.
- Prima dell'utilizzo, controllare che la tensione necessitata dal dispositivo (220-240 V, 50/60 Hz) corrisponda con quella disponibile.
- Strofinare la superficie interna della pentola con un panno umido, utilizzando una soluzione di acqua e sapone e poi asciugarla con un panno morbido. Strofinare anche l'alloggiamento, dentro e fuori.

Messa in funzione

1. Il dispositivo principale ha due interruttori:
 - LIGHT: accende la luce;
 - POP: accende il motore e l'elemento riscaldante.
2. Collegare un'estremità del cavo di alimentazione al dispositivo.
3. Collegare l'altra estremità a una presa elettrica adatta.
4. Accendere LIGHT & POP per attivare luce, motore ed elemento riscaldante. Lasciare scaldare la pentola per 2-3 minuti.
5. Impostare POP su OFF.
6. Sollevare il coperchio con la linguetta per aggiungere gli ingredienti. Aggiungere 1 cucchiaino di olio vegetale. Poi aggiungere rapidamente 1/3 tazza di chicchi di mais (1/3 di misurino incluso). Chiudere il coperchio. Accendere nuovamente POP, il motore si muove e la pentola si riscalda.

ATTENZIONE: Il coperchio può raggiungere temperature elevate, pertanto, si consiglia di utilizzare guanti da cucina.

7. Il popcorn comincia a scoppiettare dopo circa 2 minuti.
8. 10. Spegnerne subito il dispositivo, quando si sentono scoppiettare i popcorn. Tirare giù la pentola utilizzando l'impugnatura, in modo da far uscire popcorn rimasti all'interno. In questo modo si evita che i popcorn continuino a scaldarsi e rischino di bruciarsi.
9. Se non si desidera continuare a utilizzare il dispositivo, lasciare POP spento.
10. Per preparare altri popcorn, ripetere i passaggi 6-8.
11. Staccare la spina dopo l'uso.

PULIZIA E MANUTENZIONE

1. Prima della pulizia, assicurarsi che la spina sia scollegata dalla presa elettrica.
2. Staccare la spina del motore della pentola.
3. Pulire l'interno del dispositivo con un panno umido e morbido. Asciugare poi il dispositivo con un panno morbido.
4. Pulire l'interno della pentola e asciugarlo con un panno morbido.

Nota: per evitare che la spina del motore della pentola si bagni, non immergere assolutamente il dispositivo in acqua. Esclusa la vaschetta di raccolta dei popcorn, tutti i componenti devono essere lavati a mano. La vaschetta può essere lavata in lavastoviglie.

- Si consiglia di pulire regolarmente la pentola per rimuovere residui e resti d'olio bruciati. Lasciare raffreddare il dispositivo dopo l'utilizzo e utilizzare un panno umido per pulire dispositivo e vetro.
- La vaschetta deve essere lavata dopo ogni utilizzo per evitare la diffusione di batteri. La lampadina può essere sostituita con una di tipo AC 220-240 V ~50 Hz 10 W..

PULIZIA RAPIDA

- Spegnerne POP. Mettere 100-150 ml d'acqua (senza detersivo) nella pentola interna. Accendere POP fino a quando l'acqua inizia a bollire e far girare il miscelatore per far staccare i residui d'olio.
- Quando l'acqua si è raffreddata, versarla nel contenitore profondo e buttarla via dopo 1-2 minuti di ebollizione.
- **ATTENZIONE: LA PENTOLA È BOLLENTE.** Oppure pulire la pentola con una spugna (non inclusa in consegna). Non immergere pentola o connessione elettrica in acqua.

AVVISO DI SMALTIMENTO



Se nel proprio paese si applicano le regolamentazioni inerenti lo smaltimento di dispositivi elettrici ed elettronici, questo simbolo sul prodotto o sulla confezione segnala che questi prodotti non possono essere smaltiti con i rifiuti normali e devono essere portati a un punto di raccolta di dispositivi elettrici ed elettronici. Grazie al corretto smaltimento dei vecchi dispositivi si tutela il pianeta e la salute delle persone da possibili conseguenze negative. Informazioni riguardanti il riciclo e lo smaltimento di questi prodotti si ottengono presso l'amministrazione locale oppure il servizio di gestione dei rifiuti domestici.

PRODUTTORE E IMPORTATORE (UK)

Produttore:

Chal-Tec GmbH, Wallstraße 16, 10179 Berlino, Germania.

Importatore per la Gran Bretagna:

Berlin Brands Group UK Limited

PO Box 42

272 Kensington High Street

London, W8 6ND

United Kingdom



KLARSTEIN