

Retro Plattenspieler



Sehr geehrter Kunde,

zunächst möchten wir Ihnen zum Erwerb Ihres Gerätes gratulieren.

Bitte lesen Sie die folgenden Anschluss- und Anwendungshinweise sorgfältig durch und befolgen Sie diese um möglichen technischen Schäden vorzubeugen.

Warnung

Zur Reduzierung der Gefahr von Brand, elektrischem Schlag und Beschädigung:

- Setzen Sie dieses Gerät nicht dem Regen aus.
- Stellen Sie keine mit Flüssigkeiten gefüllten Gefäße, wie Vasen, auf dieses Gerät.
- Ausschließlich das empfohlene Zubehör verwenden.
- Reparieren Sie dieses Gerät nicht selbst.
Wenden Sie sich zur Wartung an qualifiziertes Kundendienstpersonal.
- Lassen Sie keine Gegenstände aus Metall in dieses Gerät fallen.
- Stellen Sie keine schweren Gegenstände auf dieses Gerät.
- Reinigen Sie das Gerät nur mit einem trockenen Tuch.
- Blockieren Sie nicht die Belüftungsöffnungen.
- Installieren Sie die Geräte nicht in unmittelbarer Nähe von Hitzequellen wie Heizungen, Herden, Öfen oder anderen heiß werdenden Geräten (wie z.B. Verstärkern o.a.)

Netzkabel/Netzteil

Zur Reduzierung der Gefahr von Brand, elektrischem Schlag und Beschädigung:

- Gewährleisten Sie, dass die Spannung der Stromversorgung dem auf diesem Gerät angegebenen Wert entspricht.
- Stecken Sie den Netzstecker vollständig in die Steckdose ein.
- Ziehen Sie nicht am Kabel, knicken Sie es nicht und stellen Sie keine schweren Gegenstände darauf.
- Fassen Sie den Stecker nicht mit nassen Händen an.
- Fassen Sie den Stecker beim Herausziehen an seinem Korpus an.
- Verwenden Sie keinen beschädigten Netzstecker oder eine beschädigte Steckdose.
- Installieren Sie dieses Gerät so, dass das Netzkabel sofort aus der Steckdose gezogen werden kann, wenn Störungen auftreten.

Netzadapter

- Der Netzadapter kann mit Wechselstrom von 220 - 240 V betrieben werden.
- Verwenden Sie einen geeigneten Steckeradapter, wenn der Stecker nicht in die Netzsteckdose passt.

Kleine Objekte/Verpackungsteile

(Plastikbeutel, Karton, etc.)

- Bewahren Sie kleine Objekte (z.B. Schrauben und anderes Montagematerial, Speicherkarten) und Verpackungsteile außerhalb der Reichweite von Kindern auf, damit sie nicht von diesen verschluckt werden können. Lassen Sie kleine Kinder nicht mit Folie spielen. Es besteht Erstickungsgefahr!

Achtung

- **Gerät**
Stellen Sie keine Quellen offener Flammen, z.B. brennende Kerzen, auf das Gerät.

Aufstellung

- Stellen Sie das Gerät auf eine trockene, ebene, wasserfeste und hitzebeständige Oberfläche.
- Suchen Sie einen Aufstellort, an dem Kinder nicht an das Gerät gelangen können.
- Die Steckdose muss leicht zugänglich sein, um im Notfall das Gerät schnell vom Stromkreis trennen zu können.
- Installieren oder positionieren Sie dieses Gerät nicht in einem Bücherregal, Einbauschränk oder einem sonstigen engen Raum. Stellen Sie eine gute Belüftung des Gerätes sicher.
- Stellen Sie das Gerät nicht auf Verstärker oder andere Geräte, die heiß werden können. Diese Hitze könnte das Gerät beschädigen.
- Setzen Sie dieses Gerät keinem direkten Sonnenlicht, hohen Temperaturen, starker Feuchtigkeit und übermäßigen Erschütterungen aus.

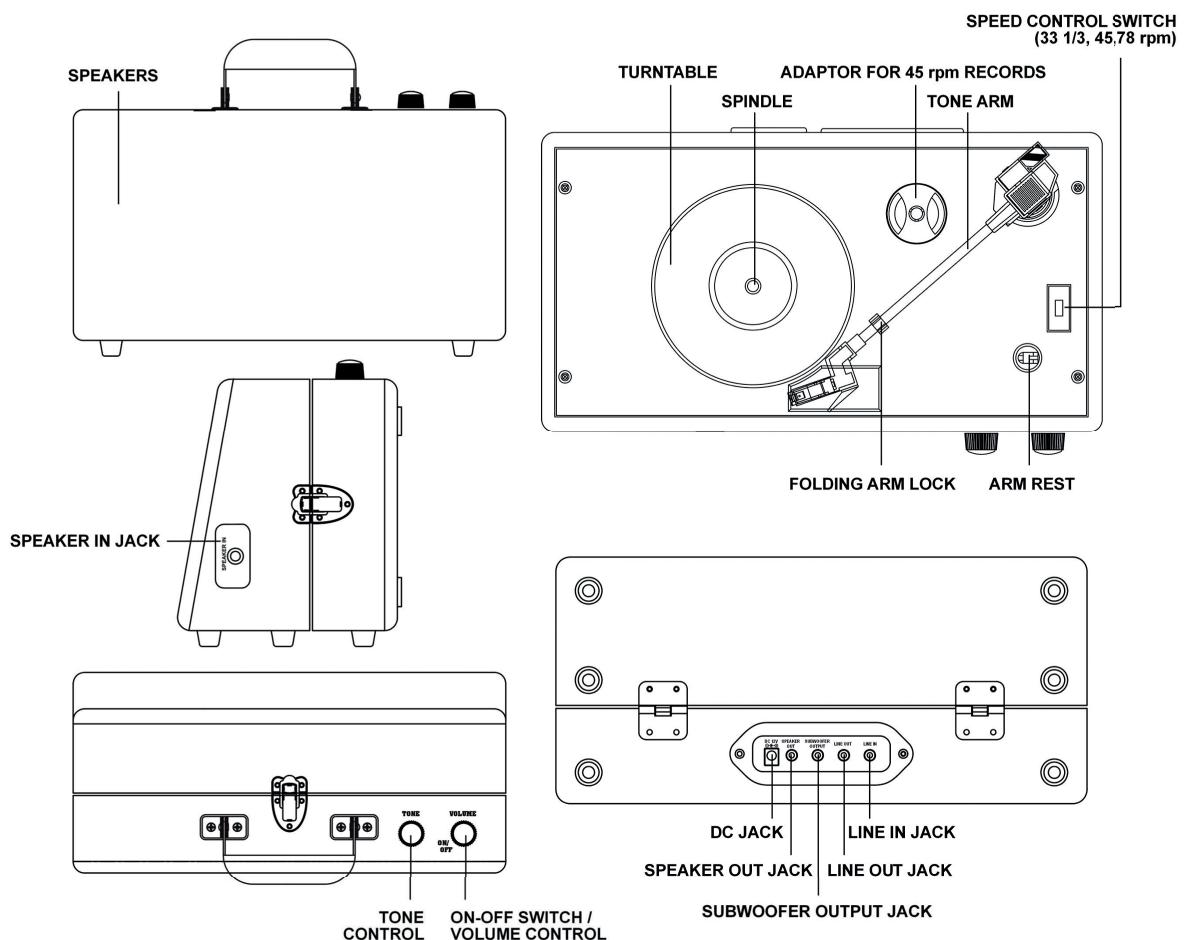
Transport des Gerätes

Bitte bewahren Sie die Originalverpackung auf. Um einen ausreichender Schutz beim Transport des Gerätes zu erreichen, verpacken Sie das Gerät in der Originalverpackung.

Reinigung der äußeren Oberfläche

Verwenden Sie keine flüchtigen Flüssigkeiten, wie Insektensprays. Durch zu starken Druck beim Abwischen können die Oberflächen beschädigt werden. Gummi- oder Plastikteile sollten nicht über einen längeren Zeitraum mit dem Gerät in Kontakt sein. Nutzen Sie ein trockenes Tuch.

Bedienelemente & Nutzung



Abspielen von Schallplatten

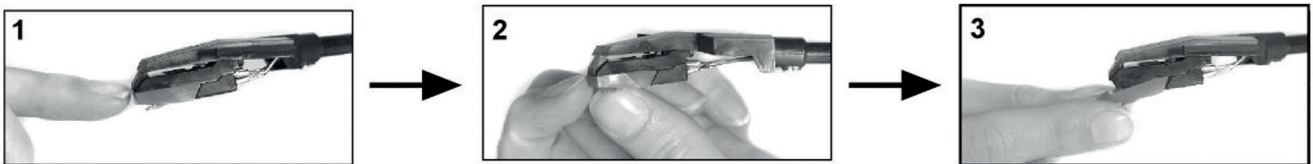
- Drehen Sie den VOLUME-Regler auf der Front des Plattenspielers im Uhrzeigersinn. Mit diesem Regler schalten Sie das Gerät ein und aus und regulieren gleichsam die Lautstärke.
- Lösen Sie den Verschluss des Tonarms und legen Sie den Tonarm auf die Tonarm-Halterung.
Achtung: Der Verschluss ist höher als der Plattenteller und muss daher zusammengeklappt werden, wenn Sie größere Schallplatten abspielen möchten.
- Stellen Sie den RPM-Schalter („Speed Control Switch“) in die gewünschte Position (33 ¹/₃, 45 oder 78 rpm).
- Platzieren Sie eine Schallplatte auf dem Plattenteller.
- Heben Sie den Tonarm leicht an und führen Sie ihn über die ersten Rillen der Schallplatte. Der Spieler beginnt nun automatisch die Platte zu drehen.
- Senken Sie nun den Tonarm vorsichtig, so dass die Nadel sanft auf der Platte aufsetzt.
- Genießen Sie Ihre Musikauswahl!
- Heben Sie den Tonarm und legen Sie diesen auf die vorgesehene Halterung, wenn eine Schallplatte zu ihrem Ende kommt.
- Schützen Sie die Nadel mit der mitgelieferten Schutzkappe, wenn der Plattenspieler nicht in Gebrauch ist.
- Haben Sie Schallplatten, die mit 45rpm abgespielt werden müssen, nehmen Sie den Adapter (Puck) aus seiner Halterung auf der Oberseite des Plattenspielers und platzieren ihn auf der Spindel, bevor Sie die Platte auflegen.

Wechseln der Nadel

Ihr Auna Plattenspieler ist bereits mit Universal-Nadel und Tonabnehmer ausgestattet, die sich für 33¹/₃-, 45- und 78-rpm-Schallplatten eignen. Um die Nadel zu ersetzen, verfahren Sie bitte wie folgt:

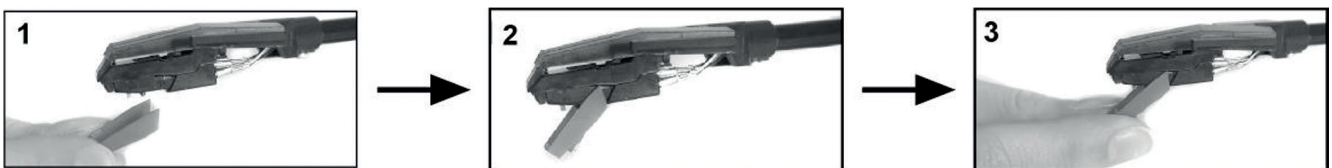
Entfernen des Tonabnehmers

- Ziehen Sie die Spitze des Tonabnehmers vorsichtig nach unten (1).
- Ziehen Sie das Modul nach vorn (2) und lösen Sie es vom Tonabnehmer (3).



Einsetzen einer neuen Nadel

- Positionieren Sie den roten Nadel-Halter so unter dem Kopf des Tonarms, dass die Nadelspitze nach unten zeigt (1).
- Richten Sie den Nadel-Halter an der Lasche an der Rückseite des Tonabnehmers aus (2) und stecken Sie ihn erst hinten auf den Tonabnehmer bis er einrastet (3).



Informationen zur Nadel

- Das mitgelieferte (rote) System hat eine sehr kleine Nadelspitze, die kaum zu sehen ist. Stellen Sie sicher, dass Sie Ersatznadeln benutzen, die dieselben Spezifikationen aufweisen wie das mitgelieferte Modell.
- Die mitgelieferte Nadel ist universell einsetzbar. Dennoch wird empfohlen, dass Sie eine spezielle Nadel besorgen, für den Fall dass Sie besonders viele 78-rpm-Schallplatten abspielen.
- Wann Sie die Nadel austauschen hängt von der Häufigkeit der Benutzung ab als auch vom Zustand der Schallplatten, die mit ihr abgespielt werden. Die durchschnittliche Lebensdauer der mitgelieferten Nadel beträgt ca. 1000 Stunden (Spielzeit).

Line Out:

- Verbinden Sie ein Klinke-Kabel (3,5mm, nicht im Lieferumfang enthalten) mit der Line-Out-Buchse auf der Rückseite des Plattenspielers und mit dem AUX-Eingang einer externen HiFi-Komponente wie zum Beispiel einem Verstärker.
- Eventuell müssen Sie den Eingangspegel des anderen Geräts überprüfen.

Subwoofer-Ausgang:

- Der Subwoofer-Ausgang erlaubt Ihnen den Anschluss eines aktiven Subwoofers (nicht im Lieferumfang enthalten).

Line-In

Jede Audio-Komponente mit einem Audio-Ausgang (z.B. DAB-Radios, CD- oder MP3-Player) können mittels des mitgelieferten 3,5mm-Klinke-Kabel mit dem Line-In-Eingang des Plattenspielers verbunden werden und über den Plattenspieler abgespielt werden:

- Verbinden Sie das mitgelieferte 3,5mm-Klinke-Kabel mit dem Line-In des Plattenspielers und dem Line-Out oder dem Kopfhörer-Anschluß Ihres externen Audio-Geräts.
- Schalten Sie beide Geräte ein. Spielen Sie die Musik ab und regulieren Sie die Lautstärke wie gewohnt.

Speaker-Out:

- Schließen Sie hier den Lautsprecher mit dem mitgelieferten Klinkenkabel an.

Sicherheitshinweise und Gewährleistung

- Diese Bedienungsanleitung dient dazu, Sie mit der Funktionsweise dieses Produktes vertraut zu machen. Bewahren Sie diese Anleitung daher stets gut auf, damit Sie jederzeit darauf zugreifen können.
- Sie erhalten bei Kauf dieses Produktes zwei Jahre Gewährleistung auf Defekt bei sachgemäßem Gebrauch.
- Bitte verwenden Sie das Produkt nur in seiner bestimmungsgemäßen Art und Weise. Eine anderweitige Verwendung führt eventuell zu Beschädigungen am Produkt oder in der Umgebung des Produktes.
- Ein Umbauen oder Verändern des Produktes beeinträchtigt die Produktsicherheit.
Achtung Verletzungsgefahr!
- Öffnen Sie das Produkt niemals eigenmächtig und führen Sie Reparaturen nie selber aus!
- Behandeln Sie das Produkt sorgfältig. Es kann durch Stöße, Schläge oder den Fall aus bereits geringer Höhe beschädigt werden.
- Halten Sie das Produkt fern von Feuchtigkeit und extremer Hitze.

ACHTUNG:

Es wird keine Haftung für Folgeschäden übernommen. Technische Änderungen und Irrtümer vorbehalten!

Wichtige Hinweise zur Entsorgung

Dieses Elektrogerät gehört NICHT in den Hausmüll. Für die fachgerechte Entsorgung wenden Sie sich bitte an die öffentlichen Sammelstellen in Ihrer Gemeinde.

Einzelheiten zum Standort einer solchen Sammelstelle und über ggf. vorhandene Mengenbeschränkungen pro Tag/ Monat/ Jahr sowie über etwa anfallende Kosten bei Abholung entnehmen Sie bitte den Informationen der jeweiligen Gemeinde.

Warnhinweise

- Reparaturen am Gerät sollten nur von einer autorisierten Fachwerkstatt durchgeführt werden.
- Öffnen Sie in keinem Fall das Gerät.
- Falscher Zusammenbau führt möglicherweise zu Fehlfunktionen oder dem Totalausfall.
- Das Gerät sollte vor jeglichen Feuchtigkeit und direkter Sonneneinstrahlung geschützt werden.
- Das Gerät bitte nicht mit Reinigungsmitteln reinigen.

Hinweise zur Entsorgung



Befindet sich die linke Abbildung (durchgestrichene Mülltonne auf Rädern) auf dem Produkt, gilt die Europäische Richtlinie 2012/19/EU. Diese Produkte dürfen nicht mit dem normalen Hausmüll entsorgt werden. Informieren Sie sich über die örtlichen Regelungen zur getrennten Sammlung elektrischer und elektronischer Gerätschaften. Richten Sie sich nach den örtlichen Regelungen und entsorgen Sie Altgeräte nicht über den Hausmüll. Durch die regelkonforme Entsorgung der Altgeräte werden Umwelt und die Gesundheit ihrer Mitmenschen vor möglichen negativen Konsequenzen geschützt. Materialrecycling hilft, den Verbrauch von Rohstoffen zu verringern.

Konformitätserklärung



Hersteller: Chal-Tec GmbH, Wallstraße 16, 10179 Berlin, Deutschland.

Dieses Produkt entspricht den folgenden Europäischen Richtlinien:
2014/30/EU (EMV)
2014/35/EU (LVD)
2011/65/EU (RoHS)

Precautions for use

- Unpack all parts and remove protective material.
- Do not connect the unit to the mains before checking the main voltage and before all other connections have been made.
- Do not cover any vents and make sure that there is a space of several centimeters around the unit for ventilation.

Safety instructions

1. Read these instructions.
2. Keep these instructions.
3. Heed all warnings.
4. Follow all instructions.
5. Do not use this apparatus near water.
6. Clean only with dry cloth.
7. Do not block any ventilation openings. Install in accordance with manufacturer's instructions.
8. Do not install near any heat sources such as radiators, heat registers, stoves, or other apparatus (including amplifiers) that produce heat.
9. This product is equipped with a 3 wire grounding type plug having a third(grounding) pin.
10. Do not defeat the safety purpose of the polarized or grounding-type plug.
11. A polarized plug has two blades with one wider than the other.
12. A grounding type plug has two blades and third grounding prong.
13. The wide blade or the third prong are provided for your safety. If the provided plug does not fit into your outlet, consult an electrician for replacement of the obsolete outlet.
14. Protect the power cord from being walked on or pinched particularly at plugs, convenience receptacles, and the point where they exit from the apparatus.
15. Only use attachments/accessories specified by the manufacturer.
16. Use only with the cart, stand, tripod, bracket, or table specified by the manufacturer, or sold with the apparatus. When a cart is used, use caution when moving the cart/apparatus combination to avoid injury from tip-over.
17. Unplug this apparatus during lightning storms or when unused for long periods of time.
18. Refer all servicing to qualified service personnel. Servicing is required when the apparatus has been damaged in anyway, such as power-supply cord or plug is damaged, liquid has been spilled or objects have fallen into the apparatus, the apparatus has been exposed to rain or moisture, does not operate normally, or has been dropped.
19. The apparatus shall not be exposed to dripping or splashing and that no objects filled with liquids, such as vases, shall be placed on the apparatus.
20. Minimum distances(e.g. 10cm) around the apparatus for sufficient ventilation.
21. „WARNING - To reduce the risk of fire or electric shock, do not expose the apparatus to rain or moisture.“
22. The apparatus shall not be exposed to dripping or splashing and no objects filled with liquids, such as vases, shall be placed on the apparatus.
23. Do not place this product on an unstable cart, stand or table. The product may fall, causing serious damage to the product.
24. Slots and openings in the cabinet and the back are provided for ventilation: to ensure reliable operation of the product, these openings must not be blocked by placing the product on a bed, sofa, rug or other similar surface. This product should never be placed near or over a heat register. This product should not be placed in a built-in installation unless proper ventilation is provided.
25. This product should be operated from the type of power source indicated on the marking label. If you are not sure of the type of power available, consult your dealer or local power company. This is a safety feature. If you are unable to insert the plug into the outlet, contact your electrician to replace your obsolete outlet. Do not defeat the purpose of the grounding-type plug.

26. Do not allow anything to rest on the power cord. Do not locate this product where persons will walk on the cord.
27. If an extension cord is used with this product, make sure that the total of the ampere ratings on the products plugged into the extension cord do not exceed the extension cord ampere rating. Also, make sure that the total of all products plugged into the wall outlet does not exceed 10 amperes.
28. Never push objects of any kind into this product through cabinet slots as they may touch dangerous voltage points or short out parts that could result in a risk of fire or electric shock.
29. Never spill any kind of liquid on the product.
30. Do not attempt to service this product yourself, as opening or removing covers may expose you to dangerous voltage points or other risks. Refer all servicing to service personnel.
31. Unplug this product from the wall outlet and refer servicing to qualified service personnel under the following conditions:
 - When the power cord or plug is damaged or frayed.
 - If liquid has been spilled into the product.
 - If the product has been exposed to rain or water.
 - If the Product does not operate normally when the operating instructions are followed.

Adjust only those controls that are covered by the operating instructions since improper adjustment of other controls may result in damage and will often require extensive work by a qualified technician to restore normal operation.

- If the product has been dropped or the cabinet has been damaged.
- If the product exhibits a distinct change in performance, indicating a need for service.

Caution

NEVER REMOVE THE BACK COVER

Removal of the back cover should be carried out only by qualified personnel.

DO NOT USE IN HOSTILE ENVIRONMENTS

To prevent shock or fire hazard, do not expose the unit to rain or moisture. This unit is designed to be used in the office or home. Do not subject the unit to vibrations, dust or corrosive gases.

KEEP IN A WELL VENTILATED PLACE

Ventilation holes are provided on the cabinet to prevent the temperature from rising. Do not cover the unit or place anything on the top of unit.

AVOID HEAT

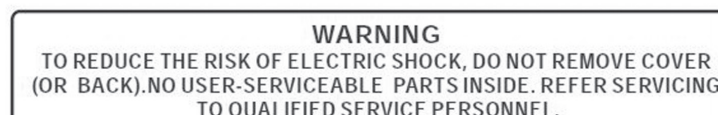
Avoid placing the unit in direct sunshine or near a heating appliance.



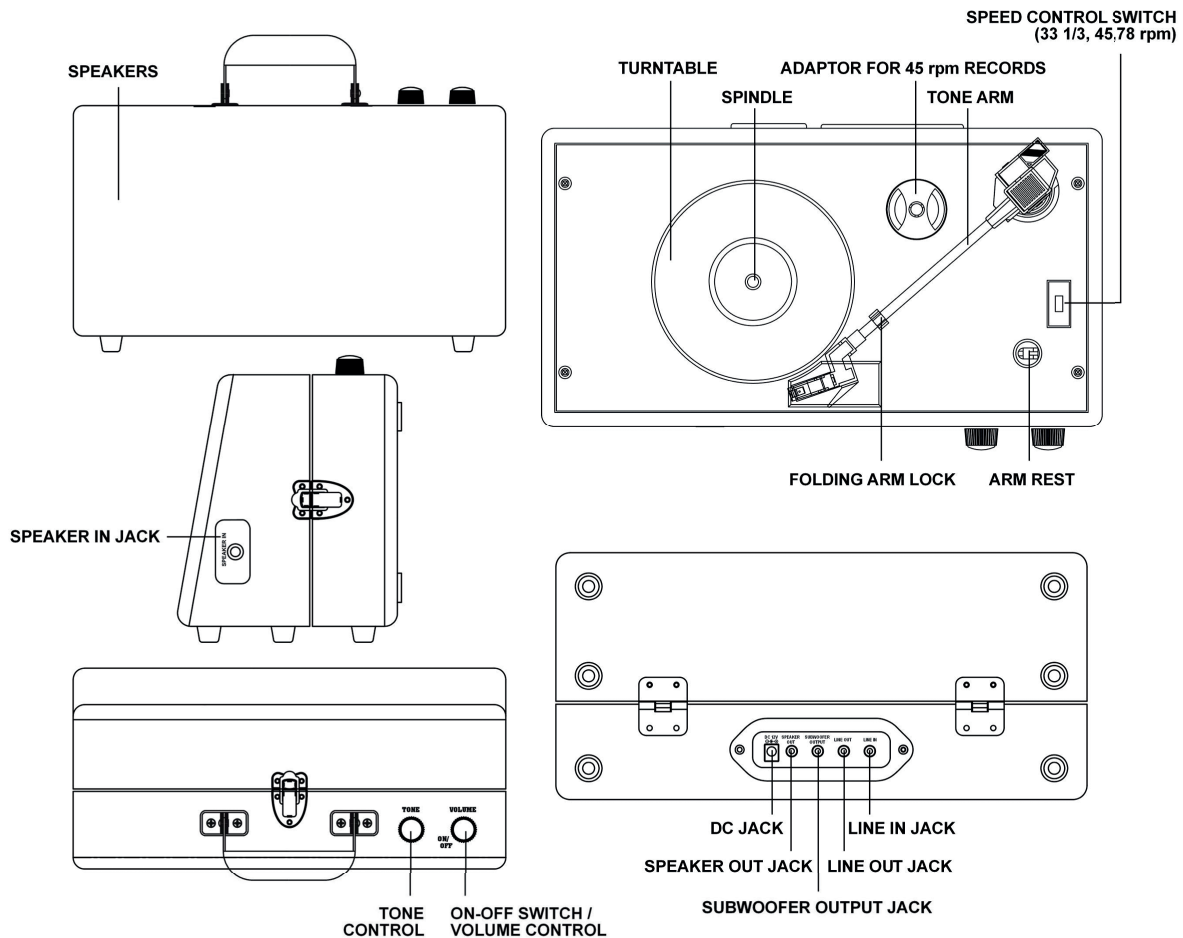
This symbol is intended to alert the user to the presence of uninsulated (dangerous voltage) within the product's enclosure that may be of sufficient magnitude to constitute a risk of electric shock to persons.



This symbol is intended to alert the user to the presence of important operating and maintenance (servicing) instructions in the literature accompanying the appliance.



Description & Operation



Operation

1. Rotate the **ON-OFF VOLUME SWITCH** located on the front panel to switch the unit ON.
2. Release the **TONE ARM** from the **ARM LOCK** and place it on the **ARM REST**.
Important: The **ARM LOCK** is taller than the turntable and needs to be folded down to allow larger records to be played.
3. Set the **SPEED CONTROL SWITCH** to the desired speed (33 1/3, 45 or 78rpm).
4. Place the record on the turntable.
5. Lift the **TONE ARM** and move it by hand to the record and slowly lower it onto the desired starting point. The turntable will start turning automatically.
Note: At the end of the record, the turntable will still be rotating. You must lift the **TONE ARM** and return it back to the **ARM REST** manually.
6. Re-adjust the **ON-OFF VOLUME SWITCH** to the desired sound level and rotate the **TONE CONTROL SWITCH** as required.
Note: After use and removing the record, always push the **ARM LOCK** upwards again before placing the **TONE ARM** back on it – then lock it and close the cover.

Accessory: Spindle adaptor for 45rpm records

Note: The spindle adaptor disc is stored on the turntable deck and should only be used if the centre clip on the 45rpm record is missing!

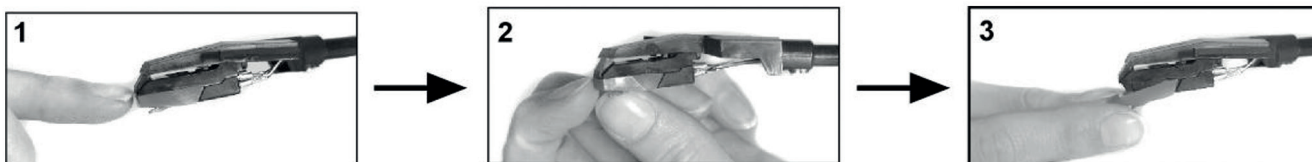
1. Place the 45rpm adaptor on the spindle before placing the record on the turntable.
2. Place your 45rpm record onto the turntable.
3. Follow the steps under **TURNTABLE OPERATION** to play your record.

Needle removal & installation

The record player is already fitted with a universal needle (or stylus) suitable for playing 331/3, 45 or 78rpm records. The procedure for removing and re-fitting the needle is as follows:

Removing the needle holder

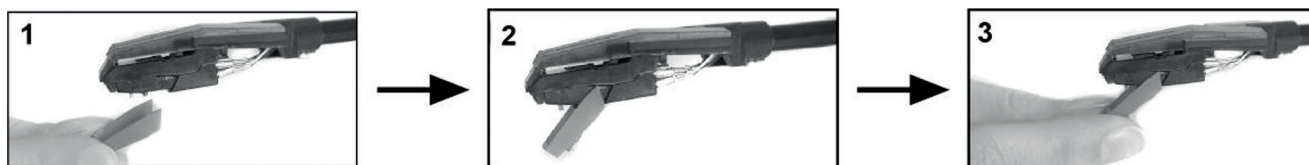
Gently pull down the tip of the stylus holder (1). Pull the cartridge forward (2). Pull it out and remove it from the tone arm head (3).



Fitting a stylus cartridge

After following the "Removing the Needle Holder" instructions on the previous page, follow steps 1 to 4 below to refit it:

1. Position the red stylus holder with the Sapphire stylus facing down.
2. Line up the tab at the back of the stylus holder with the tone arm cartridge (see picture 1).
3. Insert the stylus holder with its front end at a downward angle (see picture 2 below).
4. Lift the front end of stylus holder upward until it snaps into place.



Additional Stylus Information

- The red stylus holder has a very small Sapphire stylus tip that is barely visible. Make sure the replacement needle you purchased is the same as the needle already on the tone arm.
- This universal needle is safe to use for all three (331/3, 45 & 78rpm) speed records.
Note: We do recommend that a needle specifically for use with 78rpm records is used if you are going to play a lot of 78rpm records.
- When to replace the needle depends on how often you use your turntable and the condition of the records played.
- The Sapphire stylus will give an average of 1000 hours playing time.

Connections

Line out

1. Connect the Auxiliary cable (not supplied) to the LINE OUT JACK on the rear of the record player and the other end of the cable to the auxiliary inputs of the external component, e.g. another Hi-Fi unit, Amplifier, PC, etc.
2. Check the volume level of your external component and adjust it if necessary.
3. Refer to the instruction manual of the external component for its correct operation.

Subwoofer out

The subwoofer output jack enables you to attach an active subwoofer (not supplied) which will enhance bass response. Please contact your retailer for suitable subwoofer models.

Line in

Any component with an audio output, such as for instance a DAB Radio Module, CD/Cassette Player, MP3 Player, can be connected by using a cable with a 3.5mm dia. jack plug (a 3.5mm to 3.5mm Line In cord is supplied).

1. Turn the unit on and adjust the volume.
2. Plug the supplied Line In cord into the LINE-IN JACK on the rear of the unit.
3. Insert the plug at the other end of the Auxiliary cable into the Output Jack or 3.5mm dia. Headphone Jack of the external Audio Player.
4. Switch the other Audio Player on, play the music and adjust its volume if required

Hints on Disposal



According to the European waste regulation 2012/19/EU this symbol on the product or on its packaging indicates that this product may not be treated as household waste. Instead it should be taken to the appropriate collection point for the recycling of electrical and electronic equipment. By ensuring this product is disposed of correctly, you will help prevent potential negative consequences for the environment and human health, which could otherwise be caused by inappropriate waste handling of this product. For more detailed information about recycling of this product, please contact your local council or your household waste disposal service.

Declaration of Conformity



Producer: Chal-Tec GmbH, Wallstraße 16, 10179 Berlin, Germany.

This product is conform to the following European Directives:
2014/30/EU (EMC)
2014/35/EU (LVD)
2011/65/EU (RoHS)