



Mixer

---

10028901 10028902

**KLARSTEIN**

Sehr geehrter Kunde,

wir gratulieren Ihnen zum Erwerb Ihres Gerätes. Lesen Sie die folgenden Hinweise sorgfältig durch und befolgen Sie diese, um möglichen Schäden vorzubeugen. Für Schäden, die durch Missachtung der Hinweise und unsachgemäßen Gebrauch entstehen, übernehmen wir keine Haftung.

## Inhaltsverzeichnis

|                                |
|--------------------------------|
| Technische Daten 2             |
| Sicherheitshinweise 2          |
| Geräteübersicht 3              |
| Zusammenbau 3                  |
| Inbetriebnahme und Bedienung 4 |
| Reinigung und Pflege 5         |
| Hinweise zur Entsorgung 5      |
| Konformitätserklärung 5        |

## Technische Daten

|                 |                      |
|-----------------|----------------------|
| Artikelnummer   | 10028901, 10028902   |
| Stromversorgung | 220-240 V ~ 50-60 Hz |
| Leistung        | 1000 W               |

## Sicherheitshinweise

### Allgemeine Hinweise

- Lesen Sie sich alle Hinweise sorgfältig durch und bewahren Sie die Anleitung zum Nachschlagen gut auf.
- Um Elektroschocks vorzubeugen, tauchen Sie das Gerät, den Stecker und das Netzkabel niemals in Wasser oder andere Flüssigkeiten.
- Um die Gefahr eines Stromschlags bei einer Störung oder Fehlfunktion zu verringern, muss das Gerät an eine geerdete Steckdose angeschlossen werden. Falls Sie sich nicht sicher sind, ob Ihre Steckdose den Anforderungen entspricht, lassen Sie sich von einem Elektriker beraten. Schließen Sie das Gerät nur an Steckdosen an, die der angegebenen Spannung des Geräts entsprechen.
- Benutzen Sie nur Zubehör, das vom Hersteller ausdrücklich zugelassen ist.
- Ziehen Sie den Stecker aus der Steckdose, wenn Sie das Gerät länger nicht benutzen, bevor Sie es zusammen- und auseinanderbauen, bevor Sie zusätzliche Teile anbringen oder das Gerät reinigen.
- Ziehen Sie nicht am Netzkabel, verdrehen Sie es nicht und klemmen Sie es nicht ab.
- Lassen Sie das Netzkabel nicht über die Arbeitsfläche hängen und nicht über heiße Oberflächen verlaufen.
- Untersuchen Sie das Netzkabel regelmäßig auf Schäden. Benutzen Sie das Gerät nicht, wenn das Netzkabel oder der Stecker beschädigt sind. Falls das Gerät nicht richtig funktioniert, fallen gelassen oder beschädigt wurde lassen Sie das Gerät von einem Fachbetrieb überprüfen und reparieren.

## Hinweise zur Bedienung

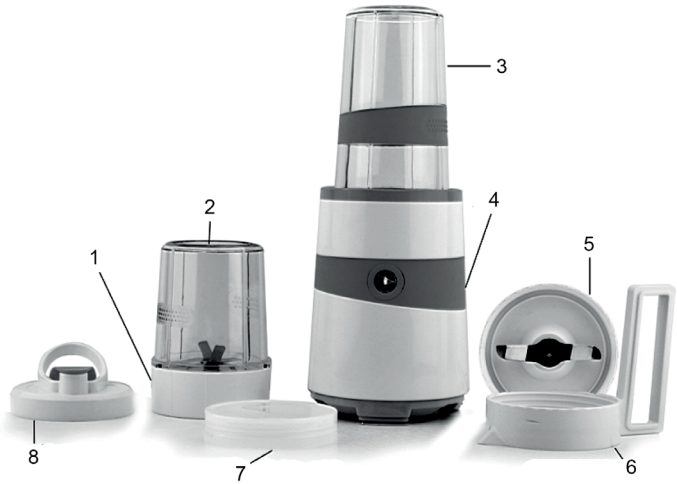
- Berühren Sie während des Betriebs keine beweglichen Teile.
- Halten Sie ihre Finger und Kochgeschirr während des Betriebs fern von den Messern. Sofern der Mixer aus ist, können Sie zum Umrühren einen Spatel benutzen.
- Lassen Sie das Gerät während des Betriebs nicht unbeaufsichtigt.
- Benutzen Sie das Gerät in Anwesenheit von Kindern nur unter Aufsicht.
- Benutzen Sie das Gerät nicht länger als 2 Minuten am Stück, damit sich der Motor nicht überhitzt. Lassen Sie das Gerät dann 5 Minuten abkühlen, bevor Sie mit dem Mixen fortfahren. Lassen Sie das Gerät nach 3 Durchgängen komplett abkühlen, bevor Sie es weiter benutzen.
- Achten Sie vor dem Mixen darauf, dass das Mixmesser fest auf den Becher geschraubt ist, bevor Sie den Becher in die Basis setzen.
- Benutzen Sie das Gerät nicht im Freien.
- Passen Sie auf, dass Sie sich nicht an den scharfen Messern verletzen.
- Überprüfen Sie, ob die Dichtungen der Messer richtig sitzen, bevor Sie die Messer auf die Becher schrauben.
- Das Gerät und die Zubehörteile eignen sich nicht zur Verwendung in der Mikrowelle.
- Mixen Sie keine kohlenensäurehaltigen Lebensmittel, da die Behälter durch den aufgebauten Druck explodieren könnten. Mixen Sie keine heißen Flüssigkeiten. Lassen Sie alle Zutaten erst auf Raumtemperatur abkühlen, bevor Sie sie mixen.
- Benutzen Sie den Mixer nicht mit leerem Mixbecher.
- Durch die Reibung der Messer können sich die Zutaten im Becher erhitzen. Mixen Sie die Zutaten daher nicht länger als 1 Minute am Stück. Falls sich der Behälter nach dem Mixen warm anfühlt, lassen Sie ihn einige Minuten abkühlen und öffnen Sie ihn von Ihnen weg gerichtet.
- Öffnen Sie nach dem Mixen immer kurz den Becher, um den entstandenen Druck abzubauen. Lassen Sie die Mischungen nicht über längere Zeit in luftdichten Behältern. Der Zucker in Obst und Gemüse kann zur Gärung führen, wodurch Druck im Behälter aufgebaut wird. Das kann dazu führen das der Inhalt heraus-spritzt, sobald der Deckel geöffnet wird.
- Verwenden Sie den Mixaufsatz immer nur zusammen mit Flüssigkeit, da Sie sonst die Messer beschädigen.
- Benutzen Sie das Gerät nicht zum Zerkleinern von Eis. Um einen kalten Smoothie zu mixen, empfehlen wir Ihnen die Verwendung von gekühlten Flüssigkeiten und gefrorenen Früchten.
- Entfernen Sie den Becher erst, wenn das Messer zum stehen gekommen ist, um die Kupplung und den Motor nicht zu beschädigen.
- Um den Motor anzuhalten drehen sie dem Becher im Verschlussmodus und drücken Sie ihn nicht mehr nach unten. Warten Sie bis der Motor angehalten hat.

## Hinweise zum Standort

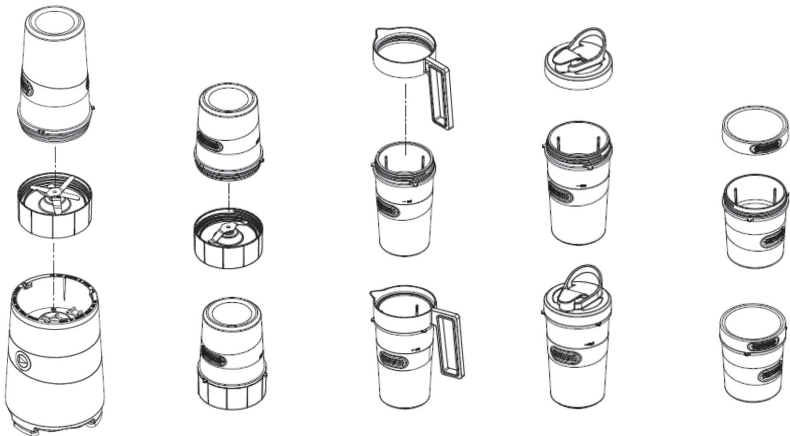
- Stellen Sie das Gerät auf eine feste, stabile Oberfläche und lassen Sie um das Gerät herum genug Platz, damit die Luft ausreichend zirkulieren kann.
- Decken Sie die Lüftungsschlitze am Gerät nicht ab, damit sich der Motor nicht überhitzt. Achten Sie darauf, dass die Schlitze nicht durch Staub oder Dreck verstopft sind.
- Stellen Sie das Gerät nicht auf oder in die Nähe leicht entzündlicher Materialien, wie Zeitungspapier, Tischdecken, Servietten, Küchenhandtücher oder Tischsets.

## Geräteübersicht

- 1 Mixmesser
- 2 Kleiner Becher
- 3 Großer Becher
- 4 Gerätebasis/Motor
- 5 Mahlmesser
- 6 Deckel mit Griff
- 7 Frischhaltedeckel
- 8 Spritzdichter  
Trinkverschluss



## Zusammenbau



# Inbetriebnahme und Bedienung

## So benutzen Sie das Mixmesser

Füllen Sie alle Zutaten in den kleinen oder großen Becher, geben sie etwas Flüssigkeit (Saft oder Wasser) bis zur MAX-Kennzeichnung im Becher hinzu. **WICHTIG:** Wenn Sie das Mixmesser benutzen müssen Sie immer Flüssigkeit hinzufügen. Drehen Sie das Mixmesser auf den Becher und versichern Sie sich, dass beide teile fest verbunden sind und der Becher dicht ist.

Drücken Sie den Becher mit dem Messer nach unten auf den Motor, drehen Sie ihn und mixen Sie den Inhalt maximal 2 Minuten am Stück durch. Lassen Sie den Motor danach 5 Minuten lang abkühlen, bevor Sie mit dem Mixen fortfahren. Lassen Sie den Motor nach 3 Durchgängen komplett abkühlen, bevor Sie fortfahren.



Um den Motor anzuhalten, drehen Sie den Becher nach rechts aus der Verriegelung und drücken Sie ihn nicht mehr nach unten. Sobald das Messer zum Stehen gekommen ist können Sie den Becher abnehmen.

## So benutzen Sie das Mahlmesser

Das Mahlmesser eignet sich zum Zermahlen von Getreide, Nüssen und Samen.

Füllen Sie die Zutaten in den kleinen Becher. Drehen Sie das Mahlmesser auf den Becher. Setzen Sie den Becher auf den Motor, drehen Sie ihn und mahlen Sie die Zutaten, bis sie die gewünschte Konsistenz haben.

Um den Motor anzuhalten, drehen Sie den Becher nach rechts aus der Verriegelung und drücken Sie ihn nicht mehr nach unten. Sobald das Messer zum Stehen gekommen ist können Sie den Becher abnehmen.



# Reinigung und Pflege

## Messeraufsätze und Becher

- Reinigen Sie die Messer direkt nach dem Gebrauch, damit die Rückstände nicht eintrocknen. Fall nötig, benutzen Sie eine Spülbürste um die Rückstände von den Messern zu entfernen.
- Benutzen Sie zur Reinigung lauwarmes Wasser und etwas Spülmittel und trocknen Sie alle Teile danach sorgfältig ab.
- Um hartnäckigen Schmutz zu entfernen, befüllen Sie den Becher zur Hälfte mit Wasser und etwas Spülmittel. Schrauben Sie das Messer auf und mixen Sie die Lösung 30-45 Sekunden lang. Spülen Sie die Teile dann unter klarem Wasser ab.
- Reinigen Sie die Messeraufsätze nicht im Geschirrspüler, da die hohe Temperatur die Dichtungen beschädigen könnte.
- Die Becher können im oberen Fach des Geschirrspülers gereinigt werden.
- Tauchen Sie die Becher und die Messeraufsätze nicht in kochendes Wasser, das Plastik könnte sich verformen und die Siegel beschädigt werden.
- Entfernen Sie nicht die Dichtung aus den Messeraufsätzen, andernfalls könnten sie beschädigt werden und nicht mehr richtig abdichten.

## Gerätebasis

- Ziehen Sie immer erst den Stecker aus der Steckdose, bevor Sie die Basis reinigen.
- Reinigen Sie die Oberfläche mit einem feuchten Lappen.
- Tauchen Sie die Basis nie in Wasser oder andere Flüssigkeiten und reinigen Sie sie nicht in der Spülmaschine.

# Hinweise zur Entsorgung



Befindet sich die linke Abbildung (durchgestrichene Mülltonne auf Rädern) auf dem Produkt, gilt die Europäische Richtlinie 2002/96/EG. Diese Produkte dürfen nicht mit dem normalen Hausmüll entsorgt werden. Informieren Sie sich über die örtlichen Regelungen zur getrennten Sammlung elektrischer und elektronischer Gerätschaften. Richten Sie sich nach den örtlichen Regelungen und entsorgen Sie Altgeräte nicht über den Hausmüll. Durch die regelkonforme Entsorgung der Altgeräte werden Umwelt und die Gesundheit ihrer Mitmenschen vor möglichen negativen Konsequenzen geschützt. Materialrecycling hilft, den Verbrauch von Rohstoffen zu verringern.

# Konformitätserklärung

Hersteller: Chal-Tec GmbH, Wallstraße 16, 10179 Berlin, Deutschland.



Dieses Produkt entspricht den folgenden Europäischen Richtlinien:  
2014/30/EU (EMV)  
2014/35/EU (LVD)  
2011/65/EU (RoHS)

Dear Customer,

Congratulations on purchasing this equipment. Please read this manual carefully and take care of the following hints to avoid damages. Any failure caused by ignoring the mentioned items and cautions mentioned in the instruction manual are not covered by our warranty and any liability.

## Contents

|                           |    |
|---------------------------|----|
| Technical Data            | 7  |
| Safety Instructions       | 7  |
| Product Description       | 8  |
| Assembly                  | 8  |
| Use and Operation         | 9  |
| Cleaning and Care         | 10 |
| Hints on Disposal         | 10 |
| Declaration of Conformity | 10 |

## Technical Data

|                   |                      |
|-------------------|----------------------|
| Item number       | 10028901, 10028902   |
| Power supply      | 220-240 V ~ 50-60 Hz |
| Power consumption | 1000 W               |

## Safety Instructions

### General Hints

- Read all the safety and operating instructions carefully and retain them for future reference.
- Caution! To avoid risk of electric shock, never immerse the cord, plug, or power base of blender in water or other liquids.
- This appliance has a polarized plug (one prong is wider than the other) to reduce the risk of electric shock. This plug will correctly fit in a polarized outlet only one way. If the plug does not fit fully in the outlet, reverse the plug. If it still does not fit, contact a qualified electrician. Do not modify the plug in any way.
- The use of any attachments not recommended or sold by the manufacturer may cause fire, electric shock, or injury.
- Unplug the unit when it is not in use. Make sure the power base is unplugged before assembling, disassembling, adding additional parts, or cleaning.
- Do not pull, twist, or damage the power cord.
- Do not allow the cord to hang over the side of the counter or table.
- Do not allow cord to touch hot surfaces, including stove.
- Periodically inspect cord and plug for damage. Do not operate any appliance with a damaged cord or plug. If the appliance malfunctions or is dropped or damaged in any manner, discontinue use. Contact Customer Service for assistance in obtaining a replacement.

## Hints on Use

- Avoid contact with moving parts.
- Keep hands and utensils away from the cutting blade while chopping or blending food to reduce the risk of severe personal injury or damage to the device. A scraper may be used, but only when the blender/food chopper is not running.
- Never leave the unit unattended while it is in use.
- Close supervision is necessary when any appliance is used by or near children.
- To prevent overheating, do not operate the unit continuously for more than 2 minutes. Allow it to rest for 5 minutes before using again. After three cycles, allow the unit to cool completely before using again
- To reduce the risk of injury and leakage, make sure the blade base is securely screwed onto the cup before placing it on the Power Base and operating the appliance.
- Do not use Unit outdoors if exposed to inclement weather elements such as rain or other wet conditions. • Blades are sharp. Handle carefully.
- Check gasket to make sure it is completely seated in the cross blade or flat blade unit before each use.
- Cups, Power Base or any accessories in a microwave as this may result in damage to the appliance.
- Never blend carbonated beverages. Built-up pressure from released gases can cause container to burst, resulting in possible injury.
- Do not put hot liquids in any of the blending vessels before blending. Start with cool or room temperature ingredients. Heated ingredients can create internal pressure in a sealed blending vessel, which may erupt on opening and cause thermal injury.
- Do not run the Unit when the cups are empty which can damage the unit.
- Friction from the rotating blade can cause ingredients to heat and generate internal pressure in the sealed vessel. Do not continuously operate for more than one minute. If the vessel is warm to touch, allow to cool before carefully opening pointed away from your body.
- Never permit any blended mixture to sit inside a sealed vessel without first releasing internal pressure. Do not allow blended mixtures to sit for long periods in a sealed container. The sugars in the fruit and vegetables can ferment, causing pressure to build up and expand in the vessel which can cause ingredients to burst and spray out when moved or opened.
- Never use the Unit with the Extractor Blade to Blend without liquid as doing so may damage the blade.
- The unit is not intended to be used as an ice crusher, and not without liquids. To make a delicious cold Smoothie, we suggest that you use frozen fruit and chilled liquids.
- Never remove cup/blade assembly from the power base until the motor comes to a complete stop. Removing the cup/blade assembly while power base is still running may cause damage the blade coupling or motor gear.
- To stop the motor, twist to release the cup if in lock mode and stop pressing cup/blade assembly down if in pulse mode and wait for motor to power down completely.

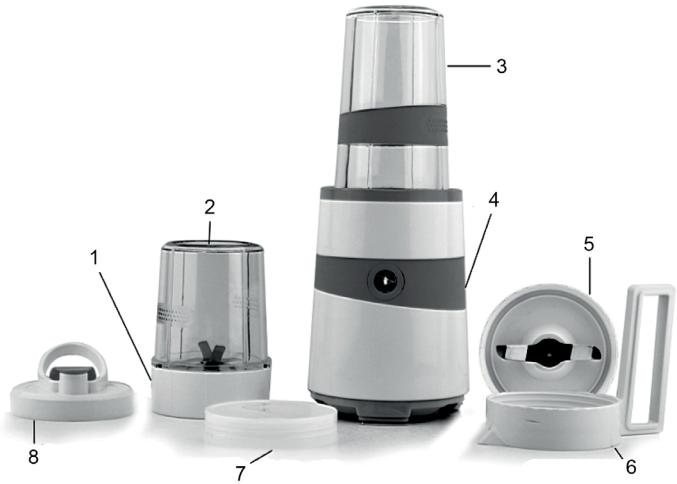
## Hints on Location

- Always operate the UNIT on level surface, leaving unobstructed space beneath and around the power base to permit proper air circulation.
- Slots and openings on the bottom the product are provided for ventilation to ensure reliable motor operation and to prevent over-heating.
- To prevent fire hazard, power base openings should be free of dust or lint and never obstructed with flammable materials such as newspapers, tablecloths, napkins, dishtowels, or placemats.

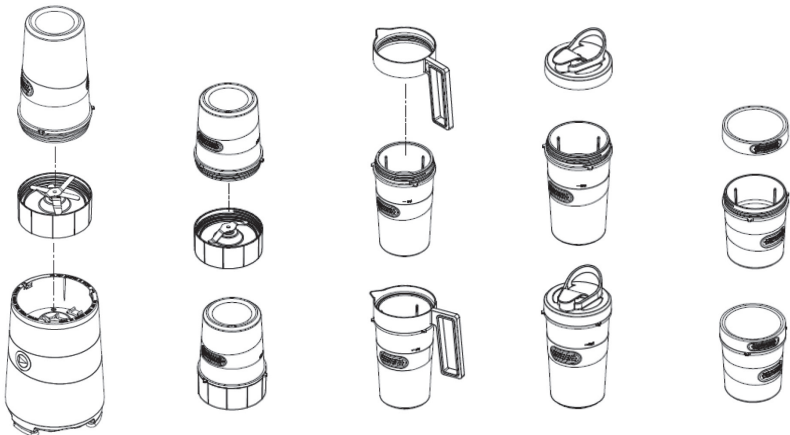


## Product Description

- 1 Extractor blade
- 2 Short cup
- 3 Tall cup
- 4 Power base
- 5 Milling blade
- 6 Lid with handle
- 7 Keep fresh storage lid
- 8 Spill-proof drinking-lid



## Assembly

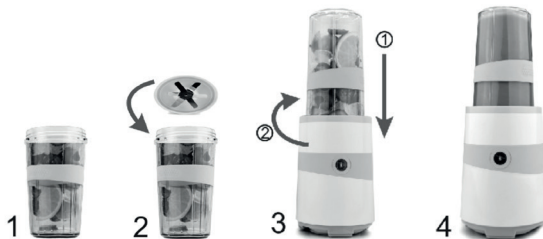


# Use and Operation

## Extracting

Fill ingredients into the Tall or Short Cup, add the liquid of your choice up to the MAX line (Liquid is required!). Twist the Extractor Blade onto the Tall Cup and hand tighten to make sure the vessel has been sealed.

Press the vessel blade side-down onto the Power Base. Press down and twist to extract for no longer than 2 minute, then must stop working 5 minute before you continue using, after using 3 cycles, set aside for a while to cool down.



To turn off the UNIT - simply twist in the opposite direction (to the right) to release the tabs and stop pressing down on the cup. Once the power base stops completely, remove the cup from the power base.

## Milling

The Milling Blade is for turning dry ingredients into powders. Perfect for milling oats, nuts and seeds.

Fill ingredients into the Short Cup. Twist on the Milling Blade. Place the Cup onto the Power Base. Press down and twist to lock the motor on, and then mill your ingredients until you achieve the desired consistency.

To turn off the UNIT - simply twist in the opposite direction (to the right) to release the tabs and stop pressing down on the cup. Once the power base stops completely, remove the cup from the power base.



## Cleaning and Care

### Blades and Cups

- Rinse blades (and cups) immediately after use to prevent debris from drying and sticking to vessels – if necessary, use a dish brush to loosen any debris.
- Hand wash only with mild dish soap and warm water (not hot). Dry immediately.
- For tough debris, fill the cup ½ full with warm (not hot), mild soapy water. Then, simply twist on the blade, pop it on the base and give it a run for 30-45 seconds. Follow up with a quick brush.
- Do not put the blades in the dishwasher as elevated temperatures can damage gaskets. Simply hand wash with warm, mild soapy water.
- The unit cups can be washed on the top rack of the dishwasher using the normal (not sanitize) cycle. The unit cups and blades should not be immersed in boiling water for any reason as this will warp the plastic and damage the gasket.
- When washing blades, do not attempt to remove the gasket ring. Removal of the gasket may permanently damage the blade configuration and cause leakage.

### Power Base

- Always unplug the nutribullet when cleaning or assembling.
- Use a damp rag to wipe down the inside and outside of the Power Base.
- Never submerge the power base in water or place it in the dishwasher.

## Hints on Disposal



According to the European waste regulation 2002/96/EC this symbol on the product or on its packaging indicates that this product may not be treated as household waste. Instead it should be taken to the appropriate collection point for the recycling of electrical and electronic equipment. By ensuring this product is disposed of correctly, you will help prevent potential negative consequences for the environment and human health, which could otherwise be caused by inappropriate waste handling of this product. For more detailed information about recycling of this product, please contact your local council or your household waste disposal service.

## Declaration of Conformity

Producer: Chal-Tec GmbH, Wallstraße 16, 10179 Berlin, Germany.



This product is conform to the following European Directives:

2014/30/EU (EMC)

2014/35/EU (LVD)

2011/65/EU (RoHS)

Gentile cliente,

La ringraziamo per aver scelto il nostro prodotto. La preghiamo di leggere e di seguire attentamente le seguenti istruzioni in modo da evitare eventuali danni. Decliniamo ogni responsabilità in caso di danni dovuti ad una mancata osservanza delle norme di sicurezza e ad un uso improprio del prodotto.

## Indice

|                              |    |
|------------------------------|----|
| Dati tecnici                 | 12 |
| Avvertenze di sicurezza      | 12 |
| Descrizione del prodotto     | 13 |
| Assemblaggio                 | 13 |
| Messa in uso e funzionamento | 14 |
| Pulizia e manutenzione       | 15 |
| Smaltimento                  | 15 |
| Dichiarazione di conformità  | 15 |

## Dati Tecnici

|                 |                      |
|-----------------|----------------------|
| Numero articolo | 10028901, 10028902   |
| Alimentazione   | 220-240 V ~ 50-60 Hz |
| Potenza         | 1000 W               |

## Avvertenze di sicurezza

### Indicazioni generali

- Leggere attentamente le istruzioni d'uso e conservare il presente manuale per ogni ulteriore consultazione.
- Per evitare rischi di scosse elettriche, non immergere il dispositivo, la spina e il cavo di alimentazione in acqua o in altri liquidi.
- Collegare il dispositivo a una presa di corrente provvista di messa a terra. Se non si è sicuri che la presa di corrente corrisponda requisiti richiesti, chiedere consulenza a un tecnico elettricista specializzato. Collegare il dispositivo esclusivamente a una presa di corrente dalla potenza corrispondente a quella richiesta per il dispositivo.
- Utilizzare solo accessori autorizzati dal produttore.
- Disinserire la spina dalla presa di corrente in caso di inutilizzo prolungato, prima di assemblare o smontare i componenti e prima della pulizia.
- Non tirare il cavo di rete per estrarre la spina e non torcerlo.
- Non far pendere il cavo dai piani di lavoro, non dislocarlo su superfici calde.
- Controllare regolarmente che il cavo di rete non sia danneggiato. Se il cavo o la spina sono danneggiati o difettosi non utilizzare il dispositivo. Se il dispositivo non funziona regolarmente, se è caduto oppure se è danneggiato, farlo controllare e riparare da un tecnico specializzato.

## Indicazioni d'uso

- Mentre il dispositivo è in funzione non toccare i componenti mobili.
- Durante il funzionamento, tenere lontane le dita e gli utensili da cucina dalle lame. Quando il dispositivo è spento, utilizzare eventualmente una spatola.
- Non lasciare il dispositivo incustodito mentre è in funzione.
- In presenza di bambini utilizzare il dispositivo sotto sorveglianza.
- Non utilizzare il dispositivo per più di 2 minuti a ciclo, in modo che il motore non si surriscaldi. Lasciarlo raffreddare per 5 minuti per poi proseguire. Dopo 3 cicli far raffreddare completamente il dispositivo, prima di continuare ad utilizzarlo.
- Prima di collocare il bicchiere sulla base motore e accendere il dispositivo, assicurarsi che il gruppo di lame sia ben avvitato.
- Non utilizzare il dispositivo all'aperto.
- Fare attenzione a non ferirsi con le lame taglienti.
- Prima di avvitare il gruppo lame al bicchiere, verificare la perfetta tenuta delle guarnizioni.
- Il dispositivo e gli accessori non sono adatti ad essere inseriti nel microonde.
- Non frullare alimenti gassati, il bicchiere potrebbe esplodere per la forte pressione. Non frullare se i liquidi sono troppo bollenti, ma aspettare che si raffreddino e raggiungano la temperatura ambiente.
- Non accendere il dispositivo se il bicchiere è vuoto.
- La frizione dovuta al movimento rotatorio delle lame, può rendere caldi gli ingredienti. Non frullare gli ingredienti per più di 1 minuto.
- Se dopo aver frullato, il bicchiere risulta caldo, farlo raffreddare qualche minuto per poi aprirlo tenendolo a debita distanza.
- Ogni volta, dopo aver frullato, aprire brevemente il frullatore in modo da far diminuire la pressione interna. Le miscele frullate, non lasciarle troppo a lungo in recipienti ermetici. Lo zucchero contenuto nella frutta e nella verdura può fermentare e quindi creare una forte pressione all'interno dei contenitori e di conseguenza, una volta aperto il coperchio, il contenuto potrebbe schizzare fuori.
- Per frullare utilizzare sempre qualsiasi tipo di liquidi (non gasati), in modo da non danneggiare le lame.
- Non utilizzare il dispositivo per tritare il ghiaccio. Per la preparazione di Smoothie freschi, si consiglia di utilizzare liquidi refrigerati e frutta congelata.
- Rimuovere il bicchiere dalla base o il gruppo di lame solo all'arresto completo del motore.
- Per arrestare il motore, svitare il bicchiere fino a sboccarlo e non premerlo più verso il basso. (Rilasciarlo dalla pressione verso il basso). Attendere che il motore si arresti.

## Collocazione

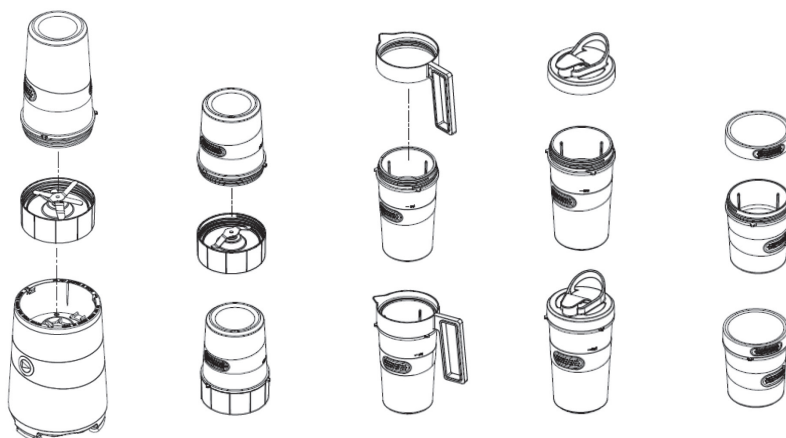
- Collocare il dispositivo su una superficie piana e stabile e lasciare intorno al dispositivo spazio libero a sufficienza per garantire un'adeguata circolazione dell'aria.
- Non coprire le fessure di areazione posizionate sul fondo del dispositivo in modo da non surriscaldare il motore. Controllare regolarmente che le fessure non siano ostruite da polvere e sporco.
- Non collocare il dispositivo nelle vicinanze di materiali facilmente infiammabili come giornali, tovaglie, salviette e tovagliette.

## Descrizione del prodotto

- 1 Gruppo lame per frullare
- 2 Bicchiere piccolo
- 3 Bicchiere grande
- 4 Base Motore
- 5 Gruppo lame per macinare
- 6 Coperchio con manico
- 7 Coperchio salva freschezza
- 8 Coperchio para schizzi



## Assemblaggio



## Messa in uso e funzionamento

### Gruppo lame per frullare

Introdurre gli ingredienti nel bicchiere piccolo o nel bicchiere grande e aggiungere dei liquidi di qualsiasi tipo (acqua o succo) fino livello massimo consentito, riportato sul bicchiere. **IMPORTANTE:** Per frullare aggiungere sempre dei liquidi. Avvitare saldamente il gruppo lame per frullare sul bicchiere e assicurarsi che siano ben serrati l'uno all'altro e che il bicchiere sia quindi ben fissato.

Capovolgere il bicchiere assemblato al gruppo lame e inserirlo nella base motore. Per frullare il contenuto premere il bicchiere verso il basso e ruotarlo per massimo due minuti. Quindi far raffreddare il motore per 5 minuti. Ogni 3 cicli far raffreddare completamente il motore prima di riprendere a frullare.



Per arrestare il dispositivo, è sufficiente, ruotare il bicchiere dalla parte opposta (verso destra) per sbloccarlo e non spingerlo più verso il basso (non esercitare più su di esso alcuna pressione). Non appena la lama si arresta, è possibile rimuovere il bicchiere dalla base.

### Gruppo lame per macinare

La lama per macinare è adatta a tritare cereali, noci e semi.

Mettere gli ingredienti nel bicchiere piccolo. Avvitare saldamente il gruppo lame per macinare al bicchiere e collocarli sulla base motore. Premere il bicchiere verso il basso e ruotarlo per serrarlo. Macinare gli ingredienti finché raggiungono la consistenza desiderata.



Per arrestare il dispositivo, è sufficiente, ruotare il bicchiere dalla parte opposta (verso destra) in modo da rilasciare le linguette di blocco e non spingerlo più verso il basso. Appena la lama si arresta è possibile rimuovere il bicchiere dalla base.

## Pulizia e Manutenzione

### Gruppi lame e bicchieri

- Pulire le lame subito dopo l'uso così da evitare che i residui si induriscano. Se necessario utilizzare una spazzola per stoviglie per rimuoverli.
- Per la pulizia utilizzare acqua tiepida con un po' di detersivo e far asciugare completamente i componenti.
- Per rimuovere lo sporco ostinato, riempire di acqua e detersivo il bicchiere fino alla sua metà. Assemblare il gruppo di lame per frullare e avviare il dispositivo per 30-45 secondi. Sciacquare i componenti con acqua pulita.
- Non lavare i gruppi lame in lavastoviglie: le alte temperature possono danneggiare le guarnizioni.
- I bicchieri possono essere lavati in lavastoviglie sistemandoli nel cestello superiore.
- Non immergere i bicchieri e le lame in acqua bollente: la plastica si può deformare e le guarnizioni si possono danneggiare.
- Non rimuovere le guarnizioni dalle lame altrimenti si corre il rischio di danneggiarle o che non aderiscano più alle lame.

### Base del dispositivo

- Prima di pulire la base del dispositivo, disinserire la spina dalla presa di corrente.
- Pulire le superfici con un panno umido.
- Non immergere la base in acqua o in altri liquidi e non lavarla in lavastoviglie.

## Smaltimento



Questo simbolo a sinistra (un cassonetto dei rifiuti mobile barrato) è conforme alla direttiva europea 2002/96/CE sui rifiuti di apparecchiature elettriche ed elettroniche (WEEE) e indica che il presente prodotto non deve essere smaltito insieme ai rifiuti urbani. Per ulteriori informazioni sul regolamento vigente in merito alla raccolta differenziata di apparecchiature elettroniche ed elettriche, si prega di contattare le autorità locali responsabili dello smaltimento dei rifiuti. I vecchi elettrodomestici non rientrano tra i rifiuti urbani. Attraverso uno smaltimento responsabile e conforme alle direttive, è possibile salvaguardare l'ambiente e chi ci circonda da possibili conseguenze negative. Il riciclaggio di materiali aiuta a ridurre il consumo di materie prime.

## Dichiarazione di conformità

Produttore: Chal-Tec GmbH, Wallstraße 16, 10179 Berlino, Germania.



Questo prodotto è conforme alle seguenti direttive europee:  
2014/30/UE (EMC)  
2014/35/UE (LVD)  
2011/65/UE (RoHS)



Estimado cliente:

Le felicitamos por la adquisición de este producto. Lea atentamente el siguiente manual y siga cuidadosamente las instrucciones de uso con el fin de evitar posibles daños. La empresa no se responsabiliza de los daños ocasionados por un uso indebido del producto o por haber desatendido las indicaciones de seguridad.

## Índice

|   |    |
|---|----|
| Datos técnicos                            | 17 |
| Indicaciones de seguridad                 | 17 |
| Descripción del aparato                   | 18 |
| Montaje                                   | 18 |
| Puesta en marcha y uso                    | 19 |
| Limpieza y cuidado                        | 20 |
| Indicaciones para la retirada del aparato | 20 |
| Declaración de conformidad                | 20 |

## Datos técnicos

|                      |                      |
|----------------------|----------------------|
| Número de artículo   | 10028901, 10028902   |
| Suministro eléctrico | 220-240 V ~ 50-60 Hz |
| Potencia             | 1000 W               |

## Indicaciones de seguridad

### Indicaciones generales

- Lea atentamente estas indicaciones y conserve este manual de instrucciones para futuras consultas.
- Para evitar descargas eléctricas, no sumerja el aparato, el enchufe ni el cable de alimentación en agua ni en ningún otro líquido.
- Para evitar una descarga eléctrica provocada por una avería o un fallo en el funcionamiento del aparato, este deberá estar conectado a una toma de corriente con toma de tierra. Si no está seguro de que la toma de corriente cumpla este requisito, consulte con un electricista. Conecte el aparato solamente a tomas de corriente que se adecuen a la tensión indicada.
- Utilice exclusivamente accesorios recomendados por el fabricante.
- Desenchufe el aparato cuando no lo utilice durante un periodo prolongado de tiempo, antes de desmontarlo o montarlo o antes de limpiarlo.
- No tire ni doble ni pise el cable.
- No deje que el cable de alimentación quede colgando de la superficie en la que está colocado el aparato ni que esté en contacto con superficies calientes.
- Examine el cable de alimentación regularmente para detectar posibles daños. No utilice el aparato si el cable o el enchufe están dañados. Si el aparato no funciona correctamente, se ha dejado caer o se ha visto dañado de alguna manera, contacte con un servicio técnico para proceder a su reparación.

## Indicaciones de uso

- No toque las partes en movimiento del aparato.
- Mantenga los dedos y la vajilla alejados de las cuchillas con el aparato en marcha. Cuando haya apagado la batidora, puede utilizar una espátula para remover.
- No deje el aparato en marcha sin supervisión.
- No utilice el aparato en presencia de niños si estos no están bajo supervisión.
- No utilice el aparato durante más de dos minutos seguidos para que el motor no se sobrecaliente. Deje que el aparato se enfríe durante cinco minutos antes de continuar con el proceso. Tras tres ciclos de batido, deje que la batidora se enfríe por completo antes de volver a utilizarla.
- Antes de iniciar el proceso de mezclado, asegúrese de que la cuchilla está bien sujeta al vaso antes de colocarlo en la base.
- No utilice este aparato al aire libre.
- Tome precauciones para no lesionarse con la cuchilla.
- Compruebe si las juntas de la cuchilla están bien colocadas antes de encajarla en el vaso.
- El aparato y sus accesorios no son aptos para su uso en el microondas.
- No mezcle líquidos con gas ya que el recipiente podría explotar por la presión generada. No mezcle líquidos calientes. Deje que todos los ingredientes se enfríen antes de introducirlos en el recipiente.
- No utilice la batidora con el recipiente vacío.
- Con el roce de las cuchillas los ingredientes podrían calentarse. No mezcle los alimentos durante más de 1 minuto seguido. Si el recipiente está caliente tras el proceso, deje que se enfríe durante unos minutos y no lo abra cerca de usted.
- Tras el proceso de mezclado, abra el vaso para reducir la presión generada. No deje la mezcla durante mucho tiempo en recipientes al vacío. El azúcar de la verdura y la fruta puede llevar a un proceso de fermentación en el que se puede generar presión dentro del recipiente. Esto puede llevar a que el contenido rebose al abrir el recipiente.
- Utilice la batidora solamente con líquido para no dañar la cuchilla.
- No utilice el aparato para picar hielo. Para preparar un smoothie, le recomendamos que utilice líquido frío y fruta congelada.
- Retire primero el vaso cuando la cuchilla se atasque para no dañar el acoplamiento del motor.
- Para detener el motor gire el vaso para colocarlo en el modo bloqueo y no lo presione hacia abajo. Espere hasta que el motor se haya detenido.

## Indicaciones para la colocación

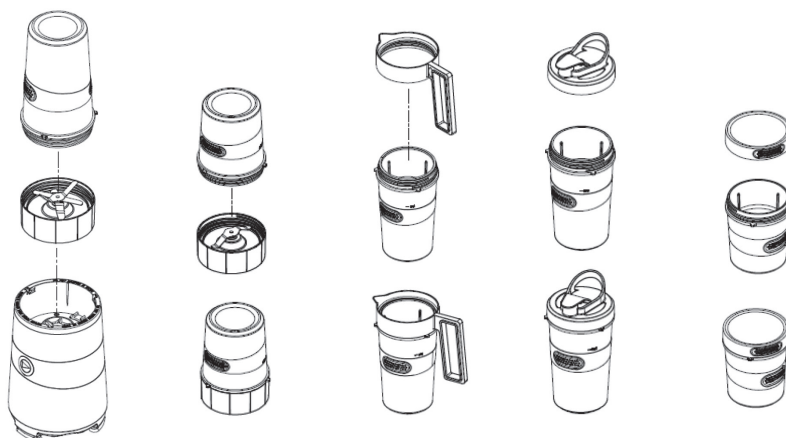
- Coloque el aparato en una superficie plana y estable y deje suficiente espacio alrededor para que el aire pueda circular correctamente.
- No cubra las ranuras de ventilación del aparato para no sobrecalentar el motor. Asegúrese de que las ranuras no están obstruidas por polvo u otros residuos.
- No coloque el aparato cerca de materiales altamente inflamables, como papel de periódico, manteles, servilletas, paños de cocina o salvamanteles.

## Descripción del aparato

- 1 Cuchilla para mezclar
- 2 Vaso pequeño
- 3 Vaso grande
- 4 Base del aparato / motor
- 5 Cuchilla para moler
- 6 Tapa con asa
- 7 Tapa hermética
- 8 Tapa antigoteo para beber



## Montaje



## Puesta en marcha y uso

### Cómo utilizar la cuchilla para mezclar

Coloque todos los ingredientes en el vaso grande o pequeño, añada un poco de líquido (zumo o agua) hasta el símbolo MAX. **IMPORTANTE:** al utilizar esta cuchilla deberá añadir siempre líquido. Enrosque la cuchilla al vaso y asegúrese de que ambas partes están bien encajadas y el vaso está hermético.

Presione el vaso con la cuchilla hacia abajo, gírelo y mezcle el contenido durante un máximo de dos minutos. Deje que el motor se enfríe durante cinco minutos y continúe con el proceso. Tras tres ciclos de mezclado, deje que el motor se enfríe completamente antes de continuar.

Para detener el motor, gire el vaso hacia la derecha para desactivar el bloqueo y no lo presione hacia abajo. Cuando la cuchilla se haya detenido, puede retirar el vaso.



### Cómo utilizar la cuchilla para moler

La cuchilla para moler se utiliza para triturar cereales, frutos secos y semillas.

Añada los ingredientes al vaso pequeño. Enrosque la cuchilla para moler en el vaso. Coloque el vaso en el motor, gírelo y triture los ingredientes hasta haber conseguido la consistencia deseada.

Para detener el motor, gire el vaso hacia la derecha para desactivar el bloqueo y no lo presione hacia abajo. Cuando la cuchilla se haya detenido, puede retirar el vaso.



## Limpieza y cuidado

### Cuchillas y vasos

- Limpie las cuchillas inmediatamente después de su uso para que los restos de alimentos no se incrusten. Si fuera necesario, utilice un cepillo para retirar todos los restos.
- Utilice agua tibia con un poco de detergente lavavajillas para limpiar las piezas y a continuación séquelas.
- Para retirar los restos más incrustados, llene el vaso por la mitad con agua y un poco de líquido lavavajillas, coloque la cuchilla y mezcle la solución 30-45 segundos. Enjuague las partes con agua limpia.
- No lave las cuchillas en el lavavajillas, pues las altas temperaturas podrían dañar las juntas.
- Los vasos pueden lavarse en el compartimento superior del lavavajillas.
- No sumerja el vaso ni las cuchillas en agua hirviendo, pues el plástico podría deformarse y las juntas perderían eficacia.
- No retire las juntas de las cuchillas, de lo contrario perderían su capacidad hermética.

### Base del aparato

- Desenchufe el aparato antes de limpiar la base.
- Limpie la superficie con un paño húmedo.
- Nunca sumerja la base en agua ni en ningún otro líquido ni la introduzca en el lavavajillas.

## Indicaciones para la retirada del aparato



Si el aparato lleva adherida la ilustración de la izquierda (el contenedor de basura tachado) entonces rige la normativa europea, directiva 2002/96/CE. Este producto no debe arrojarse a un contenedor de basura común. Infórmese sobre las leyes territoriales que regulan la recogida separada de aparatos eléctricos y electrónicos. Respete las leyes territoriales y no arroje aparatos viejos al cubo de la basura doméstica. Una retirada de aparatos conforme a las leyes contribuye a proteger el medio ambiente y a las personas a su alrededor frente a posibles consecuencias perjudiciales para la salud. El reciclaje ayuda a reducir el consumo de materias primas.

## Declaración de conformidad

Fabricante: Chal-Tec GmbH, Wallstraße 16, 10179 Berlín, Alemania.



Dieses Produkt entspricht den folgenden Europäischen Richtlinien:  
2014/30/UE (EMC)  
2014/35/UE (baja tensión)  
2011/65/UE (refundición RoHS)