



Mixer

10027723

KLARSTEIN

Sehr geehrter Kunde,

Wir gratulieren Ihnen zum Erwerb Ihres Klarstein Gerätes. Lesen Sie die folgenden Anschluss- und Anwendungshinweise sorgfältig durch und befolgen Sie diese, um möglichen technischen Schäden vorzubeugen. Für Schäden, die durch Missachtung der Sicherheitshinweise und unsachgemäßen Gebrauch entstehen, übernehmen wir keine Haftung.

Inhaltsverzeichnis

| | |
|-------------------------|---|
| Technische Daten | 2 |
| Sicherheitshinweise | 2 |
| Geräteübersicht | 3 |
| Vor dem ersten Gebrauch | 3 |
| Inbetriebnahme | 4 |
| Tipps zur Benutzung | 4 |
| Reinigung und Pflege | 4 |
| Hinweise zur Entsorgung | 4 |
| Konformitätserklärung | 4 |

Technische Daten

| | |
|----------------------------|---------------------------|
| Artikelnummer | 10027723, 10028927 |
| Stromversorgung | 220-240 V ~ 50/60 Hz |
| Leistung | 300 W |
| Fassungsvermögen Flasche | 0.4/0.6 Liter |
| Fassungsvermögen Mixbecher | 0.8 Liter |

Sicherheitshinweise

- Trennen Sie das Gerät immer vom Stromkreis, wenn Sie es unbeaufsichtigt lassen, bevor Sie es zusammen-/auseinanderbauen oder reinigen.
- Kinder dürfen das Gerät nicht benutzen. Halten Sie das Netzkabel außerhalb der Reichweite von Kindern.
- Benutzen Sie das Gerät nur für den vorgesehenen Verwendungszweck entsprechend der Beschreibung in der Bedienungsanleitung.
- Kinder, physisch und körperlich eingeschränkte Menschen sollten das Gerät nur benutzen, wenn sie vorher von einer Aufsichtsperson ausführlich mit den Funktionen und den Sicherheitsvorkehrungen vertraut gemacht wurden.
- Achten Sie darauf, dass Kinder nicht mit dem Gerät spielen.
- Der Mixer ist nur für den Hausgebrauch geeignet.
- Schalten Sie den Mixer aus bevor Sie den Messereinsatz von der Basis entfernen.
- Prüfen Sie vor der Benutzung die Spannung auf der Geräteplakette und schließen Sie das Gerät nur an Steckdosen an, die der Spannung des Geräts entsprechen.
- Passen Sie auf, dass Sie sich nicht an den scharfen Messern verletzen, wenn Sie den Messereinsatz abnehmen oder reinigen.
- Der Mixer funktioniert nur, wenn der Messereinsatz in den Motorblock eingesetzt wurde.
- Bevor Sie den Mixer benutzen gehen Sie sicher, dass alle der Messereinsatz und Mixbecher korrekt zusammengebaut wurden und der Deckel fest auf dem Mixbecher sitzt.
- Benutzen Sie den Mixer nicht mit leerem Mixbecher, sondern nur wenn sich feste oder flüssige Inhalte darin befinden.
- Lassen Sie heiße Flüssigkeiten abkühlen bis sie lauwarm sind, bevor Sie sie in den Mixbecher füllen.
- Reparaturen am Mixer dürfen nur von geschultem Fachpersonal durchgeführt werden. Unsachgemäß ausgeführte Reparaturen können zu Verletzungen und Garantieverlust führen.
- Benutzen Sie das Gerät nicht im Leerlauf.

- Wenn das Netzkabel beschädigt ist muss es vom Hersteller, einer ausgebildeten Fachkraft oder einer ähnlich qualifizierten Person ersetzt werden.
- Schalten Sie das Gerät aus und ziehen Sie den Netzstecker, bevor Sie Teile wechseln, die sich bei Gebrauch bewegen.

Geräteübersicht

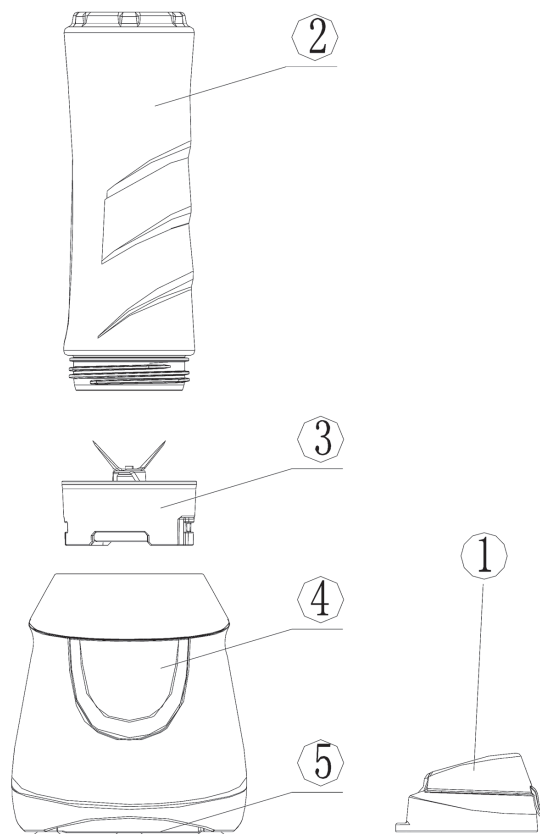
1 Trinkdeckel (2x)

2 Flasche (2x)

3 Messereinsatz

4 Tastenabdeckung

5 Gerätebasis



Vor dem ersten Gebrauch

Reinigen Sie alle Teile vor dem ersten Gebrauch sorgfältig. Mehr zum Thema Reinigung erfahren Sie im Kapitel „Reinigung und Pflege“.

Flasche zusammenbauen

Füllen Sie die Zutaten in die Flasche (2). Setzen Sie den Messereinsatz 1 (3) auf die Flasche und drehen Sie ihn im Uhrzeigersinn, bis er fest sitzt.

Mixbecher zusammenbauen

Setzen Sie die Gummidichtung (8) in den Messereinsatz 2 (9) ein. Schrauben Sie den Mixbecher (7) auf den Messereinsatz 2 und drehen Sie ihn im Uhrzeigersinn, bis er fest sitzt. Nachdem Sie die Zutaten in den Mixbecher gefüllt haben setzen Sie Deckel 2 (6) auf den Mixbecher und drücken Sie ihn fest.

Mixbecher und Flasche einsetzen

Versichern Sie sich, dass der Mixer ausgeschaltet ist. Befestigen Sie den Messereinsatz von Flasche oder Mixbecher auf der Gerätebasis (5).

Inbetriebnahme

- Füllen sie flüssige oder feste Zutaten in Mixbecher oder Flasche.
- Setzen Sie den Deckel auf den Mixbecher und drücken Sie ihn fest.
- Halten Sie die Tastenabdeckung (4) an der Gerätebasis gedrückt um den Motor zu starten. Sobald Sie die Taste loslassen stoppt der Motor.
- Ziehen Sie nach der Verwendung immer den Stecker aus der Steckdose und nehmen Sie Flasche oder Mixbecher von der Gerätebasis ab.
- Wir empfehlen Ihnen nicht länger als 1 Minuten am Stück zu mixen. Lassen Sie das Gerät danach 1 Minute lang abkühlen, damit sich der Motor nicht überhitzt und kaputt geht.

Tipps zur Benutzung

- Um beim Pürieren fester Zutaten ein bestmögliches Ergebnis zu erzielen mixen Sie die Zutaten immer nur in kleinen statt in einer großen Portion.
- Schneiden Sie feste Zutaten vorher in kleine Stücke (2-3 cm).
- Wenn Sie feste Zutaten mixen, fügen Sie vor dem Mixen etwas Flüssigkeit hinzu. Fügen Sie nach und nach mehr Flüssigkeit durch das Loch im Deckel hinzu.
- Halten Sie den Mixer oben am Deckel fest, solange er in Betrieb ist.
- Passen Sie beim Mixen heißer Flüssigkeiten auf, dass Sie sich nicht verbrühen.
- Wenn Sie feste oder sehr dickflüssige Zutaten verarbeiten, lassen Sie den Mixer im impulsbetrieb laufen, damit sich die Messer nicht festfahren.

Reinigung und Pflege

Tauchen Sie die Gerätebasis nie in Wasser, wischen Sie sie nur mit einem feuchten Lappen ab.

Flasche/Mixbecher reinigen

Leeren Sie die Flasche oder den Mixbecher und füllen Sie Wasser ein. Befestigen Sie die Messereinsätze und setzen Sie beides auf die Gerätebasis. Drücken Sie mehrmals auf den Schalter, entleeren Sie den Inhalt und waschen Sie die Teile mit klarem Wasser ab.

Mixbecher sorgfältig reinigen

Entleeren Sie den Mixbecher komplett, bevor Sie Messereinsatz und Dichtungsring abnehmen. Passen Sie auf, dass Sie sich nicht an den Messern des Messereinsatzes verletzen. Alle abnehmbaren Teile können im Geschirrspüler abgewaschen werden.

Hinweise zur Entsorgung



Befindet sich die linke Abbildung (durchgestrichene Mülltonne auf Rädern) auf dem Produkt, gilt die Europäische Richtlinie 2002/96/EG. Diese Produkte dürfen nicht mit dem normalen Hausmüll entsorgt werden. Informieren Sie sich über die örtlichen Regelungen zur getrennten Sammlung elektrischer und elektronischer Gerätschaften. Richten Sie sich nach den örtlichen Regelungen und entsorgen Sie Altgeräte nicht über den Hausmüll. Durch die regelkonforme Entsorgung der Altgeräte werden Umwelt und die Gesundheit ihrer Mitmenschen vor möglichen negativen Konsequenzen geschützt. Materialrecycling hilft, den Verbrauch von Rohstoffen zu verringern.

Konformitätserklärung

Hersteller: Chal-Tec GmbH, Wallstraße 16, 10179 Berlin.



Dieses Produkt entspricht den folgenden Europäischen Richtlinien:
2014/30/EU (EMV)
2014/35/EU (LVD)
2011/65/EU (RoHS)

Dear Customer,

Congratulations on purchasing this Klarstein equipment. Please read this manual carefully and take care of the following hints on installation and use to avoid technical damages. Any failure caused by ignoring the mentioned items and cautions mentioned in the operation and installation instructions are not covered by our warranty and any liability.

Contents

| | |
|---------------------------|---|
| Technical Data | 5 |
| Safety Instructions | 5 |
| Product Description | 6 |
| Getting Started | 6 |
| Use and Operation | 7 |
| Useful Tips | 7 |
| Cleaning and Care | 7 |
| Environment Concerns | 7 |
| Declaration of Conformity | 7 |

Technical Data

| | |
|--------------------|---------------------------|
| Item number | 10027723, 10028927 |
| Power supply | 220-240 V ~ 50/60 Hz |
| Power consumption | 300 W |
| Bottles capacity | 0.4/0.6 litres |
| Jug capacity | 0.8 litres |

Safety Instructions

- Always disconnect the appliance from the supply if it is left unattended and before assembling, disassembling or cleaning.
- This appliance shall not be used by children. Keep the appliance and its cord out of reach of children.
- Appliances shall be potential injury from misuse.
- Appliances can be used by persons with reduced physical, sensory or mental capabilities or lack of experience and knowledge if they have been given supervision or instruction concerning use of the appliance in a safe way and if they understand the hazards involved.
- Children shall not play with the appliance.
- This blender is intended only for domestic use.
- CAUTION: Ensure that the blender is switched off before removing it from the stand.
- Make sure that the voltage shown on the rating plate corresponds with that of the mains supply. The rating plate can be found on the bottom of the motor block. The blender is only to be connected to an AC supply (~). The mingotor must always be switch off before the blender is connected with the mains supply.
- Care is needed when handling cutting blades, especially when removing the blade from the bowl, emptying the bowl and during cleaning.
- This blender only operates if the blending unit has been inserted into the motor block.
- Before switching on the blender, make sure that the blending unit has been assembled correctly and has been inserted into the motor block with the lid attached.
- The blender is not to be operated with an empty blending unit (i.e. without solid or liquid food-stuff).
- Allow any hot liquids to cool to a lukewarm temperature before you pour them into the blending unit.
- This electrical device complies with the relevant safety regulations.
- Repairs are only to be carried out by an authorized electrician. Improperly carried out repairs can lead to accidents and injury to the user.
- If the supply cord is damaged, it must be replaced by the manufacturer or its service agent or a similarly qualified person in order to avoid a hazard

- Do not operate the appliance in dry motion.
- If the supply cord is damaged, its must be replaced by the manufacturer or its service agent or a similarly qualified person in order to avoid a hazard.
- Switch off the appliance before changing accessories or approaching parts which move in use.

Product Description

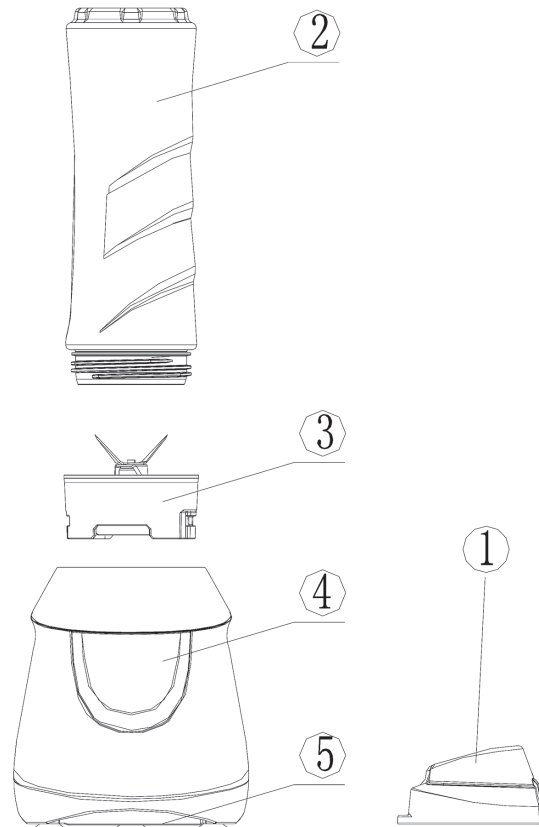
1 Drinking Lid (2x)

2 Bottle (2x)

3 Blade Assembly

4 Button Cover

5 Motor Block



Getting Started

All parts of the blender are to be thoroughly cleaned before being used for the first time. (see Section: Cleaning).

Assembly of the bottle

Put the ingredients in the bottle (2). Mount the Blade Assembly1 (3) onto the bottle and tune the Blade Assembly 1 in clockwise direction until it is fixed.

Assembly of the jug

Put the rubber sealing ring (8) press into the Blade Assembly2 (9). Mount the jug (7) onto the Blade Assembly2 and tune it unit in clockwise direction until it is fixed. 5. After putting the ingredients in the jug, fix the lid2 (6) onto the jug by pressing down.

Inserting the jug or bottle assembly

Make sure that the blender is switched off. Place the jug assembly or the bottle assembly onto the motor block (5) in right position.

Use and Operation

- Place the foodstuff you wish to process into the jug or botte.
- Put the lid on the jug and close securely.
- Press the button cover (4) on the motor block and the motor is running. Release the button cover on the motor block and the motor stops.
- After using the blender, always pull out the mains plug. Just lift it up to remove the jug or bottle.
- It is recommended that, this product should not exceed 1 minute in operation and allow 1 minute break in between each use. This prevent motor from becoming too hot and tend to damage the motor.

Useful Tips

- To achieve the best results when pureeing solid ingredients, place small portions into the jug or bottle .one by one instead of placing a large quantity all at once.
- If you are processing solid ingredients, cut them into small pieces (2-3cm) first.
- When mixing solid ingredients start off first with a small amount of liquid. Gradually add more and more liquid through the opening in the lid.
- Always place your hand on top of the blender when you are operating the device.
- Be careful when processing hot liquids.
- For stirring solid or very thick liquid ingredients we recommend that you use the blender in impulse mode to prevent the blades from becoming stuck.

Cleaning and Care

Never immerse the motor block in water. Wipe it only with a moist cloth.

Simple cleaning/rinsing out the assembled jug or bottle

Empty the jug or bottle and fill it with water. Place the jug or bottle assembly on the motor block and turn the push switch several times. Empty the jug or buttle and rinse until clean.

Thorough cleaning of the dismantled jug

Ensure that the jug is completely empty before you unscrew the retaining ring. Be careful when handling the cutting blade. All removable parts are suitable for the dishwasher.

We reserve the right to make amendments.

Environment Concerns



According to the European waste regulation 2002/96/EG this symbol on the product or on its packaging indicates that this product may not be treated as household waste. Instead it should be taken to the appropriate collection point for the recycling of electrical and electronic equipment. by ensuring this product is disposed of correctly, you will help prevent potential negative consequences for the environment and human health, which could otherwise be caused by inappropriate waste handling of this product. For more detailed information about recycling of this product, please contact your local council or your household waste disposal service.

Declaration of Conformity

Producer: Chal-Tec GmbH, Wallstraße 16, 10179 Berlin.



This produkt is conform to the following European Directives:
2014/30/EU (EMC)
2014/35/EU (LVD)
2011/65/EU (RoHS)