

**DURAMAXX**

# Trailer Swift

Kinder-Fahrradhanhänger

Kids Bike Trailer

Remolque de bicicleta para niños

Remorque de vélo pour le transport d'enfants

Rimorchio da bici per bambini

10029780



**Sehr geehrter Kunde,**

wir gratulieren Ihnen zum Erwerb Ihres Gerätes. Lesen Sie die folgenden Hinweise sorgfältig durch und befolgen Sie diese, um möglichen Schäden vorzubeugen. Für Schäden, die durch Missachtung der Hinweise und unsachgemäßen Gebrauch entstehen, übernehmen wir keine Haftung. Scannen Sie den folgenden QR-Code, um Zugriff auf die aktuellste Bedienungsanleitung und weitere Informationen rund um das Produkt zu erhalten.




---

## INHALTSVERZEICHNIS

---

Sicherheitshinweise 4  
 Lieferumfang 6  
 Montage 7  
 Pflege und Wartung 14

**English 15**  
**Español 27**  
**Français 39**  
**Italiano 51**

---

## TECHNISCHE DATEN

---

Artikelnummer	10029780
Gewicht Anhänger	17,8 kg
Maximales Beladungsgewicht als Anhänger	Personen: 2 Kinder, max. 18 kg Gepäck: max. 2 kg
Maximales Beladungsgewicht als Kinderwagen	Personen: 2 Kinder, max. 30 kg Gepäck: max. 2 kg

---

## HERSTELLER & IMPORTEUR (UK)

---

**Hersteller:**

Chal-Tec GmbH, Wallstraße 16, 10179 Berlin, Deutschland.

**Importeur für Großbritannien:**

Berlin Brands Group UK Limited  
 PO Box 42  
 272 Kensington High Street  
 London, W8 6ND  
 United Kingdom

---

## SICHERHEITSHINWEISE

---

### Allgemeine Hinweise

- Überprüfen Sie den Anhänger und alle Teile vor und nach jedem Einsatz. Die richtige Pflege und Wartung des Anhängers ist für die Sicherheit unerlässlich.
- Achten Sie beim Zusammenbau des Anhängers darauf, dass die Räder korrekt und sicher montiert sind. Pumpen Sie die Reifen auf den gewünschten Druck auf und überprüfen Sie den Druck vor jedem Gebrauch. Überhöhter Reifendruck kann dazu führen, dass der Anhänger springt oder umkippt. Verwenden Sie nur Reifen mit Straßenprofil und kein BMX-Profil oder Noppenprofil.
- Befestigen Sie die Anhängerkupplung sicher am Fahrradrahmen. Das Verbindungsstück sollte festgezogen, das Sicherungsband um die Strebe oder den Rahmen gewickelt und der Sicherungsstift geschlossen sein.
- Die Person, die das Fahrrad fährt, sollte mindestens 18 Jahre alt und in guter körperlicher Verfassung sein.
- Stellen Sie sicher, dass das Fahrrad, das mit dem Anhänger benutzt wird, in gutem Betriebszustand ist und gute Bremsen hat. Lassen Sie Ihr Fahrrad von einem qualifizierten Fahrradmechaniker auf Kompatibilität überprüfen.
- Falls Sie häufig bei Dämmerung oder im Morgengrauen fahren, müssen Reflektoren, die der Straßenverkehrsordnung entsprechen, an der Rückseite und an den Seiten des Anhängers angebracht werden.
- Seien Sie besonders vorsichtig, wenn Sie auf unebenem Fahrbahnbelag wenden und bergab fahren.
- Fahren Sie nicht über Bordsteine. Vermeiden Sie Unebenheiten und Löcher. Signalisieren Sie immer, wenn Sie abbiegen.
- Fahren Sie nicht auf Autobahnen, stark befahrenen Straßen oder in Gebieten, die zum Radfahren nicht sicher sind.
- Benutzen Sie bei Schnee oder Eisglätte keine Anhänger.
- Fahren Sie nicht mit hoher Geschwindigkeit.
- Achten Sie darauf, dass Körper, Kleidung, Schnürsenkel oder Spielzeug des Kindes nicht mit beweglichen Teilen in Berührung kommen.
- Der Anhänger darf nicht mit einer mit einer Maschine verbunden werden, die mit einem Antriebssystem ausgestattet ist. Der Anhänger darf nur durch direkt angewandte, menschlichen Kraft bewegt werden.
- Der Anhänger darf nicht durch motorisierte Fahrzeuge bewegt werden. Dies gilt auch für Fahrräder mit Elektroantrieb oder Fahrräder mit elektromotorischem Hilfsantrieb.

**Hinweis:** Überladen Sie den Anhänger nicht. Positionieren Sie die Ladung so niedrig wie möglich und zentrieren Sie sie innerhalb des Anhängers (von vorne nach hinten und von links nach rechts). Die Ladung muss so gesichert werden, dass sie nicht verrutschen kann.

## Hinweise zur Transport von Kindern

- Fahrgäste und Fahrer müssen stets Fahrradhelme tragen.
- Verwenden Sie den Anhänger nicht mit Kindern unter 12 Monaten oder über 5 Jahren bzw. mit einer Oberkörperhöhe von 595 mm (23,5“).
- Kinder müssen in der Lage sein, den Kopf mit aufgesetztem Helm hochzuhalten. Sprechen Sie mit Ihrem Kinderarzt, um sicherzustellen, dass die Entwicklung Ihres Kindes es zu einem geeigneten Passagier in diesem Anhänger macht.
- Zubehör oder Pakete, die in den Anhänger gelegt werden, können dazu führen, dass er sein Gleichgewicht verändert und instabil wird.
- Fahren Sie mit Anhänger immer langsamer, als wenn Sie ohne den Anhänger fahren würden.
- Sie benötigen einen zusätzlichen Anhalteweg. Benutzen Sie Ihre Bremsen frühzeitig. Fahren Sie Kurven sehr langsam.
- Fahren Sie nicht schneller, als 13 km/h (8 mph) und reduzieren Sie die Geschwindigkeit beim Abbiegen auf 5 km/h (3 mph).
- Verwenden Sie den Anhänger nur auf glatten Straßen. Fahren Sie nicht über Bordsteine, Schlaglöcher oder im Gelände.
- Bringen Sie keinen Auto-Kindersitz oder eine andere Sitzvorrichtung an diesem Anhänger an.
- Nehmen Sie keine Änderungen am Anhänger vor.
- Kinder müssen immer die Sicherheitsgurte anlegen und Fahrradhelme tragen.
- Weisen Sie die Kinder an, nicht zu schaukeln, zu hüpfen, sich herauszulehnen oder Gliedmaßen aus dem Anhänger zu strecken.
- Bringen Sie an Ihrem Fahrrad einen Rückspiegel an, um die Kinder während der Fahrt im Anhänger kontrollieren zu können.
- Lassen Sie die Kinder niemals unbeaufsichtigt im Anhänger.
- Ziehen Sie alle Bremsen an, wenn Sie das Fahrzeug abstellen.
- Benutzen Sie immer die mit dem Anhänger mitgelieferte Fahne, damit andere den Anhänger sehen können.
- Kinder dürfen den Anhänger nicht zusammenzubauen, zu falten oder zu zerlegen.
- Überprüfen Sie regelmäßig alle Befestigungselemente, um sicherzustellen, dass sie fest sitzen.

**Hinweis:** Befördern Sie nicht mehr als zwei Kinder. Wenn Sie nur ein Kind in den Anhänger ziehen, setzen Sie es in die Mitte des Anhängers. Eine Überschreitung der Kapazität kann dazu führen, dass der Anhänger instabil wird.

# LIEFERUMFANG



1	Räder	5	Feststellbremse
2	Anhängeraufbau	6	Sicherheitsflagge
3	Überdachung	7	Befestigungsschraube
4	Kinderwagen-Zubehör	8	Sechskantschlüssel

# MONTAGE

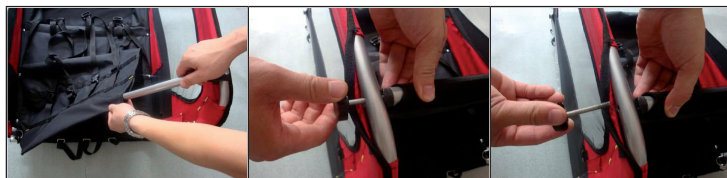
## 1. Zusammensetzung des Rahmens

Nehmen Sie die Teile des Anhängers aus der Verpackung. Während der Anhänger noch zusammengeklappt ist, heben Sie beide Seitenteile in eine aufrechte Lage. Der Sicherungsstift muss mit der Federklemme gesichert sein.



## 2. Die Querstange und den Sitz montieren

Montieren Sie die Querstange mit dem Stoffsitz (an den Seitenteilen oben), indem Sie ein Ende in die Querstangenhalterung oben am Seitenteil einführen. Drehen Sie die Befestigungsschraube hinein.

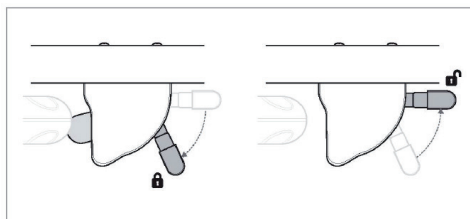


Achten Sie darauf, dass der Gepäckgurt auf der Rückseite festgezogen ist.



### 3. Feststellbremse montieren und benutzen

Montieren Sie die Feststellbremse mit dem Sechskantschlüssel.



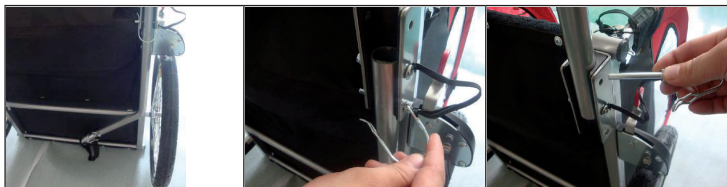
### 4. Montage der Räder

Setzen Sie die Radnabe auf die Achse, indem Sie sie einfach in das Rad drücken, bis es in der richtigen Position einrastet. Um die Räder wieder abzunehmen, heben Sie die hintere Seite des Anhängers an und drücken Sie Knöpfe auf der Achse.

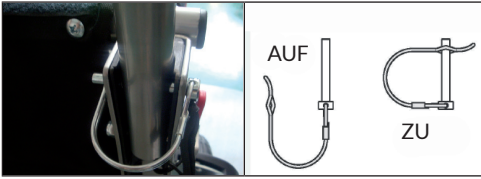


### 5. Montage des Arms der Anhängerkupplung

Heben Sie den Anhänger vorne an. Nehmen Sie den Sicherungsstift für die Halterung aus dem hinteren Loch. Halten Sie den Arm bündig mit dem Rahmen und stecken Sie den Sicherungsstift wieder hinein und schließen die Federklemme.







## 6. Anbringen der Überdachung

Bringen Sie die Überdachung an (siehe Bilder weiter unten). Halten Sie die Überdachung über den Anhänger, so dass das Rollfenster mit dem Fliegengitter sich über der Vorderseite des Anhängers befindet. Die Überdachung ist dazu bestimmt, den Insassen und das Gepäck vor schlechtem Wetter und umherfliegenden Gegenständen zu schützen. Der PVC-Regenschutz kann hochgerollt werden, um die Luftzufuhr bei warmen Temperaturen zu ermöglichen. Klettverschlüsse sorgen dafür, dass der Regenschutz oben bleibt und nicht stört.



### 7. Sicherheitsflagge und Rückstrahler montieren

Einen Rückstrahler mit der Klammer nach links befestigen wie auf dem folgenden Bild.

**Hinweis:** Im Lieferumfang ist kein Rückstrahler enthalten. Montieren Sie den Strahler gemäß der Straßenverkehrsordnung.



Stecken Sie die Flaggenmast in das seitliche Loch und machen Sie ihn fest.

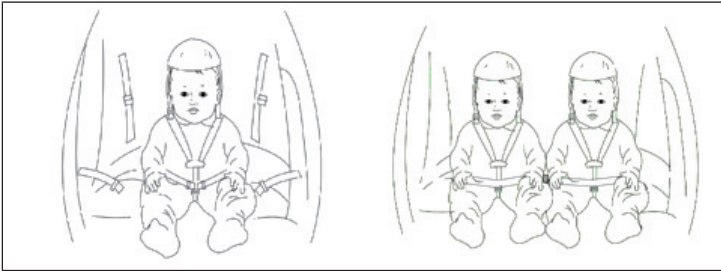


## 8. Den 5-Punkt-Gurt benutzen

Das 5-Punkt-Gurt-System des zusammenklappbaren Anhängers dient der Fixierung und Sicherheit der Insassen. Das Gurt-System kann bis zu 2 Kinder unterbringen.

- Trennen Sie die Schulternschnalle von dem D-Ring des Schrittgürtels.
- Setzen Sie das Kind in den Sitz. Fall nur ein Kind mitfährt, setzen Sie es in die Mitte des Sitzes.
- Führen Sie über die Schultern je einen Gurt und verbinden Sie ihn mit dem D-Ring der Schrittgürtel.
- Ziehen Sie sie die Gurte fest und sicher.
- Befestigen Sie den Beckengurt und ziehen Sie ihn fest.

Fahren Sie nie, ohne die kleinen Insassen mit dem 5-Punkt-Gurt festzuschallen. Nicht festgeschnallte Insassen können die Handhabung des Fahrrads beeinflussen. Bei einem Unfall ist die Wahrscheinlichkeit höher, dass die Insassen verletzt werden.



## 9. Den Anhänger am Fahrrad befestigen

Ziehen Sie die Anhängerkupplung aus der Deichsel und legen Sie die Deichsel auf die Hinterachse des Fahrrads. Bei Achsen mit einem Schnellspanner nehmen Sie die ganze Radachse heraus, schieben die Kupplung auf die Mutterschraube und schrauben die Hinterachse wieder an.

Bei Achsen mit einer Sechskantschraube die Mutter mit der Unterlegscheibe abschrauben. Schieben Sie die Anhängerkupplung auf die Achse und schrauben Sie die Mutter mit der Unterlegscheibe wieder an.

Die Kupplung auf die Deichsel stecken und mit einem Sicherungsstift sichern. Sobald die Deichsel befestigt ist, ziehen Sie den Sicherheitsgurt durch das hintere Teil.



**Wichtig:** Die Kupplung zwischen dem Fahrrad und dem Anhänger ist der wichtigste Teil des Zusammenbaus. Gewährleisten Sie, dass der Anhänger sicher mit dem Fahrrad gekuppelt ist.

Falls der Anhänger mit Ihrem Fahrrad oder anderen Fahrradbauteilen in Konflikt gerät, oder wenn es nicht fest verbunden ist, benutzen Sie den Anhänger nicht. Wenden Sie sich an Ihren Fachhändler, um bei der korrekten Montage Hilfe zu bekommen.

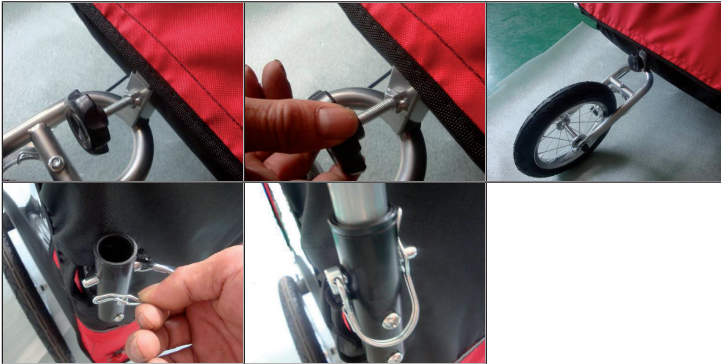
## 10. Montage des Laufkinderwagens

Im Lieferumfang ist ein Laufkinderwagenset enthalten, der es ermöglicht zu joggen, wenn der Anhänger nicht am Fahrrad befestigt ist. Mit der Anleitung unten gelingt es Ihnen in Handumdrehen, aus dem Anhänger einen Laufkinderwagen zu machen.

Stecken Sie die Griffe in die Griffhalterung (runde Stangen hinten an den Seiten). Richten Sie die Löcher in den Griffen bündig mit den Löchern in der Stange aus, damit Sie die Sicherungsstifte durchführen können. Einstecken und mit der Federklemme sichern (siehe Bild unten).

Stecken Sie das rechteckige Rohr der vorderen Gabel in das rechteckige Rohr der vorderen Unterseite des Anhängers. Halten Sie die Löcher bündig. Befestigen Sie die Gabel am Anhänger, indem Sie den schwarzen Knauf festdrehen.

**Hinweis:** Achten Sie darauf, dass der Sicherungsstift mit der Federklemme befestigt ist.



---

## PFLEGE UND WARTUNG

---

### Allgemeine Wartung des Anhängers

- Überprüfen Sie Ihren Anhänger von Zeit zu Zeit auf lose oder verschlissene Teile, gerissenes Material oder Nähte.
- Reparieren oder ersetzen Sie Teile nach Bedarf.
- Über- oder Unterdruck in den Reifen kann zu Handhabungsproblemen des Anhängers führen. Ersetzen Sie die Reifen nur durch Reifen mit Straßenprofil.
- Wir empfehlen Ihnen, alle Teile regelmäßig zu reinigen, trocken abzuwischen und dann an der Luft trocknen zu lassen, insbesondere wenn sie Salzwasser, Salznebel, Strandsand usw. ausgesetzt waren.

**Hinweis:** Nehmen Sie keine Änderungen am Anhänger vor. Vergewissern Sie sich, dass der Anhänger und das Fahrrad in gutem Betriebszustand sind. Ein Fahrradhändler kann Ihnen bei der Inspektion und Wartung helfen. Verwenden Sie keine Reinigungsmittel. Reinigen Sie den Anhänger nur mit milder Seife und Wasser.

### Saisonale Lagerung des Anhängers

- Überprüfen Sie den Anhänger und seine Teile vor und nach jedem Gebrauch und jeder Lagerung.
- Überprüfen Sie vor jedem Einsatz den Zustand des Anhängers und des Fahrrads.
- Lagern Sie den Anhänger an einem trockenen Ort und stellen Sie sicher, dass der Anhänger vor der Lagerung immer trocken ist.

**Hinweis:** Um ein Ausbleichen der Farbe und eine mögliche Schwächung der Stoffe oder Komponenten zu vermeiden, bewahren Sie den Anhänger vor direkter Sonneneinstrahlung geschützt auf.

### Service und Reparatur des Anhängers

Service und Reparatur kann von jedem Fahrradgeschäft durchgeführt werden.

**Dear customer,**

Congratulations on the purchase of your device. Please read the following instructions carefully and follow them to prevent potential damage. We accept no liability for damage caused by disregarding the instructions and improper use. Please scan the QR code to access the latest operating instructions and further information about the product.




---

## CONTENTS

---

Safety Instructions 16  
 Package contents 18  
 Assembly 19  
 Care and Maintenance 26

---

## TECHNICAL INFORMATION

---

Article number	10029780
Trailer weight	17.8 kg
Maximum loading weight as a trailer	Persons: 2 children, max. 18 kg Luggage: max. 2 kg
Maximum loading weight as a pram	Persons: 2 children, max. 30 kg Luggage: max. 2 kg

---

## MANUFACTURER & IMPORTER (UK)

---

**Manufacturer:**

Chal-Tec GmbH, Wallstraße 16, 10179 Berlin, Germany.

**Importer for Great Britain:**

Berlin Brands Group UK Limited  
 PO Box 42  
 272 Kensington High Street  
 London, W8 6ND  
 United Kingdom

---

## SAFETY INSTRUCTIONS

---

### General Instructions

- Check the trailer and all parts before and after each use. Proper care and maintenance of the trailer is essential for safety.
- When assembling the trailer, make sure that the wheels are correctly and securely mounted. Inflate the tyres to the desired pressure and check the pressure before each use. Excessive tyre pressure can cause the trailer to jump or tip over. Only use tyres with road tread and not BMX tread or knobby tread.
- Securely attach the trailer hitch to the bicycle frame. The connector should be tightened, the securing strap wrapped around the strut or frame and the securing pin closed.
- The person riding the bike should be at least 18 years old and in good physical condition.
- Make sure that the bicycle used with the trailer is in good working order and has good brakes. Have your bicycle checked for compatibility by a qualified bicycle mechanic.
- If you often drive at dusk or dawn, reflectors that comply with road traffic regulations must be fitted to the rear and sides of the trailer.
- Be especially careful when turning on uneven road surfaces and driving downhill.
- Do not drive over curbs. Avoid unevenness and holes. Always signal when you are turning.
- Do not ride on motorways, busy roads or in areas that are unsafe for cycling.
- Do not use trailers in snowy or icy conditions.
- Do not ride at high speed.
- Make sure that the child's body, clothing, shoelaces or toys do not come into contact with moving parts.
- The trailer must not be connected to a machine equipped with a drive system. The trailer may only be moved by directly applied human power.
- The trailer must not be moved by motorised vehicles. This also applies to bicycles with electric drive or bicycles with auxiliary electric motor drive.

**Note:** Do not overload the trailer. Position the load as low as possible and centre it inside the trailer (front to back and left to right). The load must be secured so that it cannot slip.



## Notes on transporting children

- Passengers and drivers must wear bicycle helmets at all times.
- Do not use the trailer with children under 12 months or over 5 years of age or with an upper body height of 595 mm (23.5").
- Children must be able to hold their head up with their helmet on. Talk to your paediatrician to ensure that your child's development makes them a suitable passenger in this trailer.
- Accessories or packages placed in the trailer may cause it to change its balance and become unstable.
- Always ride slower with a trailer than if you were riding without the trailer.
- You need an additional stopping distance. Use your brakes early. Ride through curves very slowly.
- Do not ride faster than 8 mph (13 km/h) and reduce speed to 3 mph (5 km/h) when turning.
- Use the trailer only on smooth roads. Do not ride over curbs, potholes or off-road.
- Do not attach a child car seat or other seating device to this trailer.
- Do not make any modifications to the trailer.
- Children must always wear seat belts and cycle helmets.
- Instruct children not to rock, bounce, lean out or extend limbs from the trailer.
- Attach a rear-view mirror to your bicycle to be able to check the children while riding in the trailer.
- Never leave children unattended in the trailer.
- Apply all brakes when parking the vehicle.
- Always use the flag supplied with the trailer so that others can see the trailer.
- Children must not assemble, fold or disassemble the trailer.
- Periodically check all fasteners to make sure they are tight.

**Note:** Do not carry more than two children. If you are towing only one child in the trailer, place the child in the middle of the trailer. Exceeding the capacity may cause the trailer to become unstable.

# PACKAGE CONTENTS



1	Wheels	5	Parking brake
2	Trailer body	6	Safety flag
3	Roofing	7	Fastening screws
4	Pram accessories	8	Hexagon spanner

# ASSEMBLY

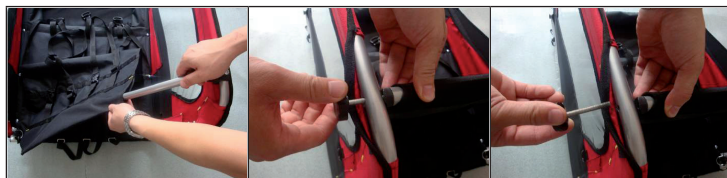
## 1. Composition of the frame

Remove the parts of the trailer from the packaging. While the trailer is still folded, lift both side parts into an upright position. The locking pin must be secured with the spring clip.



## 2. Fit the crossbar and the seat

Mount the crossbar with the fabric seat (on the side panels at the top) by inserting one end into the crossbar holder at the top of the side panel. Screw in the fastening screw.

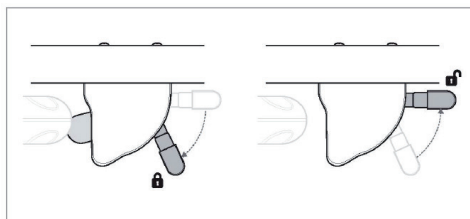


Make sure that the luggage strap is tightened at the back.



### 3. Fit and use parking brake

Fit the parking brake with the hexagonal key.



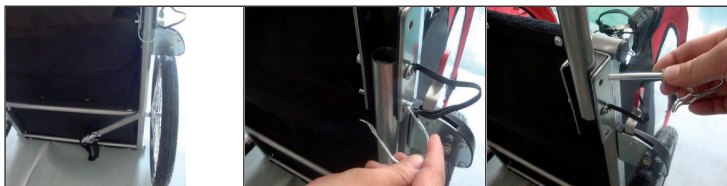
### 4. Mounting the wheels

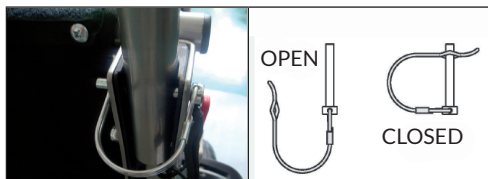
Place the wheel hub on the axle by simply pressing it into the wheel until it locks into place. To remove the wheels again, lift the rear side of the trailer and press buttons on the axle.



### 5. Mounting the arm of the trailer hitch

Lift the trailer at the front. Remove the retaining pin for the bracket from the rear hole. Hold the arm flush with the frame and put the locking pin back in and close the spring clamp.





## 6. Attaching the canopy

Attach the canopy (see pictures below). Hold the canopy over the trailer so that the roll-up window with the fly screen is over the front of the trailer. The canopy is designed to protect the occupant and luggage from bad weather and flying objects. The PVC rain cover can be rolled up to allow air flow in warm temperatures. Velcro fasteners ensure that the rain cover stays up and does not get in the way.



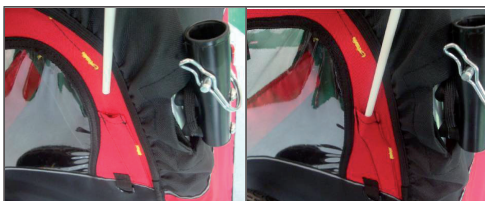
### 7. Fitting the safety flag and reflectors

Attach a reflector with the clamp to the left as shown in the following picture.

**Note:** No reflector is included in the scope of delivery. Mount the spotlight in accordance with the road traffic regulations.



Insert the flagpole into the hole on the side and make it tight.

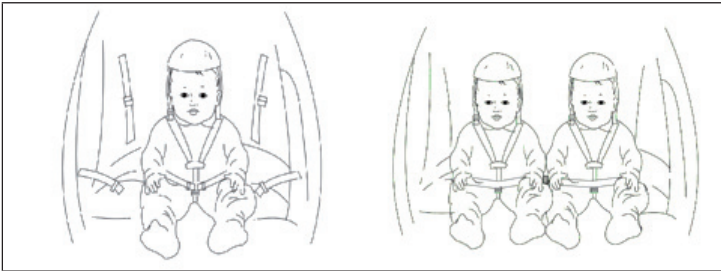


## 8. Using the 5-point belt

The 5-point harness system of the foldable trailer serves to secure and protect the occupants. The harness system can accommodate up to 2 children.

- Separate the shoulder buckle from the D-ring of the crotch belt.
- Put the child in the seat. If only one child is travelling, place the child in the middle of the seat.
- Pass a belt over each shoulder and connect it to the D-ring of the crotch belt.
- Pull the straps tight and secure.
- Fasten the lap belt and tighten it.

Never ride without fastening the small occupants with the 5-point belt. Unbuckled occupants can affect the handling of the bicycle. In the event of an accident, the occupants are more likely to be injured.



## 9. Attaching the trailer to the bicycle

Pull the trailer hitch out of the drawbar and place the drawbar on the rear axle of the bicycle. For axles with a quick release, remove the entire wheel axle, slide the coupling onto the nut bolt and screw the rear axle back on.

For axles with a hexagon bolt, unscrew the nut with the washer. Slide the trailer hitch onto the axle and screw the nut with the washer back on.

Put the hitch on the drawbar and secure it with a locking pin. Once the drawbar is attached, pull the seat belt through the rear part.



**Important:** The coupling between the bicycle and the trailer is the most important part of the assembly. Ensure that the trailer is securely coupled to the bicycle.

If the trailer interferes with your bicycle or other bicycle attachments, or if it is not firmly connected, do not use the trailer. Contact your specialist dealer for help with correct installation.



## 10. Assembly of the jogging stroller

Included is a jogging stroller set that allows jogging when the trailer is not attached to the bike. With the instructions below, you can turn the trailer into a walking pram in no time at all.

Insert the handles into the handle holder (round rods at the back of the sides). Align the holes in the handles flush with the holes in the bar so that you can pass the securing pins through. Insert and secure with the spring clip (see picture below).

Insert the rectangular tube of the front fork into the rectangular tube of the front underside of the trailer. Keep the holes flush. Attach the fork to the trailer by tightening the black knob.

**Note:** Make sure that the locking pin is fixed with the spring clip.



---

## CARE AND MAINTENANCE

---

### General maintenance of the trailer

- Check your trailer from time to time for loose or worn parts, torn material or seams.
- Repair or replace parts as needed.
- Overpressure or underpressure in the tyres can lead to handling problems of the trailer. Replace the tyres only with tyres with road tread.
- We recommend that you clean all parts regularly, wipe them dry and then allow them to air dry, especially if they have been exposed to salt water, salt spray, beach sand, etc.

**Note:** Do not make any modifications to the trailer. Make sure that the trailer and the bicycle are in good working order. A bicycle dealer can help you with inspection and maintenance. Do not use cleaning agents. Only clean the trailer with mild soap and water.

### Seasonal storage of the trailer

- Check the trailer and all of its parts before and after each use and storage.
- Before each use, check the condition of the trailer and the bicycle.
- Store the trailer in a dry place and ensure that the trailer is always dry before storage.

**Note:** To avoid fading of the colour and possible weakening of the fabrics or components, store the pendant away from direct sunlight.

### Service and Repair of the Trailer

Service and repair can be carried out by any bicycle shop.

**Estimado cliente:**

Le felicitamos por la adquisición de este producto. Lea atentamente el siguiente manual y siga cuidadosamente las instrucciones de uso con el fin de evitar posibles daños. La empresa no se responsabiliza de los daños ocasionados por un uso indebido del producto o por haber desatendido las indicaciones de seguridad. Escanee el siguiente código QR para obtener acceso al manual de usuario más reciente y otra información sobre el producto.




---

## ÍNDICE

---

Indicaciones de seguridad 28  
 Contenido del envío 30  
 Montaje 31  
 Cuidado y mantenimiento 38  
 Fiche technique 39

---

## DATOS TÉCNICOS

---

Número del artículo	10029780
Peso del remolque	17,8 kg
Peso máximo de carga como colgante	Personas: 2 niños, máx. 18 kg Equipaje: máx. 2 kg
Peso máximo de carga como cochecito para niños	Personas: 2 niños, máx. 30 kg Equipaje: máx. 2 kg

---

## FABRICANTE E IMPORTADOR (RU)

---

**IMPORTADOR:**

Chal-Tec GmbH, Wallstraße 16, 10179 Berlín, Alemania.

**Importador para el Reino Unido:**

Berlin Brands Group UK Limited  
 PO Box 42  
 272 Kensington High Street  
 London, W8 6ND  
 United Kingdom

---

## INDICACIONES DE SEGURIDAD

---

### Indicaciones generales

- Compruebe el remolque y todas sus partes antes y después de cada uso. El cuidado y el mantenimiento adecuados del remolque son esenciales para la seguridad.
- Al montar el remolque, asegúrese de que las ruedas estén montadas correctamente y de forma segura. Infle los neumáticos a la presión deseada y compruebe la presión antes de cada uso. Una presión excesiva en los neumáticos puede hacer que el remolque salte o vuelque. Utilice únicamente neumáticos con dibujo de carretera y no de BMX o de tacos.
- Fije el enganche del remolque al cuadro de la bicicleta de un modo seguro. El conector debe estar apretado; la correa de sujeción, envuelta alrededor del puntal o del marco y el pasador de sujeción, cerrado.
- La persona que conduzca la bicicleta debe tener al menos 18 años y estar en buenas condiciones físicas.
- Asegúrese de que la bicicleta utilizada con el remolque esté en buen estado de funcionamiento y tenga los frenos en buenas condiciones. Consulte a un mecánico de bicicletas cualificado para que compruebe la compatibilidad de su bicicleta.
- Si suele conducir al anochecer o al amanecer, deberá instalar reflectores que cumplan con las normas de tráfico en la parte trasera y en los laterales del remolque.
- Tenga especial cuidado al girar en superficies irregulares y al conducir cuesta abajo.
- No conduzca sobre bordillos. Evite los desniveles y los agujeros o baches. Señale siempre cuando vaya a girar.
- No circule por autopistas, carreteras con mucho tráfico ni zonas inseguras para el ciclismo.
- No utilice el remolque con nieve ni hielo.
- No conduzca a alta velocidad.
- Asegúrese de que el cuerpo, la ropa, los cordones de los zapatos y los juguetes del niño no entren en contacto con las piezas en movimiento.
- El remolque no debe unirse a una máquina equipada con un sistema de tracción. El remolque sólo puede ser movido por la fuerza humana aplicada directamente.
- El remolque no debe ser desplazado por vehículos motorizados. Esto también se aplica a las bicicletas con accionamiento eléctrico y a las bicicletas con accionamiento auxiliar de motor eléctrico.

**Nota:** no sobrecargue el remolque. Coloque la carga lo más abajo posible y céntrala en el interior del remolque (de adelante hacia atrás y de izquierda a derecha). La carga debe estar asegurada para que no pueda deslizarse.

## Notas sobre el transporte de niños

- Los pasajeros y los conductores deben llevar en todo momento un casco de ciclista.
- No utilice el remolque con niños menores de 12 meses ni mayores de 5 años o con una altura de tronco superior mayor de 595 mm (23,5").
- Los niños deben ser capaces de mantener la cabeza en alto con el casco puesto. Consulte a su pediatra para asegurarse de que el desarrollo de su hijo le permite ser un pasajero adecuado en este remolque.
- Los accesorios o paquetes colocados en el remolque pueden hacer que este cambie su equilibrio y se vuelva inestable.
- Conduzca siempre más despacio con un remolque que si lo hiciera sin él.
- Recuerde que necesita una distancia de frenado adicional. Utilice los frenos con antelación. Conduzca en las curvas muy lentamente.
- No conduzca a más de 13 km/h (8 mph) y reduzca la velocidad a 5 km/h (3 mph) para girar.
- Utilice el remolque sólo en carreteras lisas. No conduzca sobre bordillos, baches ni campo a través.
- No fije una sillita de coche para niños ni otro dispositivo de asiento a este remolque.
- No realice ninguna modificación en el remolque.
- Los niños deben llevar siempre el cinturón de seguridad y el casco de ciclista.
- Instruya a los niños para que no se balanceen, reboten, se asomen ni extiendan las extremidades desde el remolque.
- Coloque un espejo retrovisor en su bicicleta para poder observar a los niños mientras van en el remolque.
- Nunca deje a los niños sin vigilancia en el remolque.
- Accione todos los frenos cuando estacione el vehículo.
- Utilice siempre el banderín suministrado con el remolque para que los demás puedan verlo.
- Los niños no deben montar, plegar ni desmontar el remolque.
- Revise periódicamente todas las piezas para asegurarse de que estén bien colocadas.

**Nota:** no lleve más de dos niños. Si solo lleva un niño en el remolque, colóquelo en el centro del mismo. Superar la capacidad puede hacer que el remolque se vuelva inestable.

## CONTENIDO DEL ENVÍO



1	Ruedas	5	Freno de estacionamiento
2	Estructura del remolque	6	Banderilla de seguridad
3	Techo	7	Tornillo de fijación
4	Accesorios para cochecitos	8	Llave hexagonal

# MONTAJE

## 1. Composición de la estructura

Saque todas las piezas del remolque del embalaje. Mientras el remolque está todavía plegado, levante las dos partes laterales en posición vertical. El pasador de bloqueo debe asegurarse con el clip de resorte.



## 2. Montar el travesaño y el asiento

Monte el travesaño con el asiento de tela (en la parte superior de los paneles laterales) insertando un extremo en el soporte del travesaño en la parte superior del panel lateral. Atornille el tornillo de fijación.

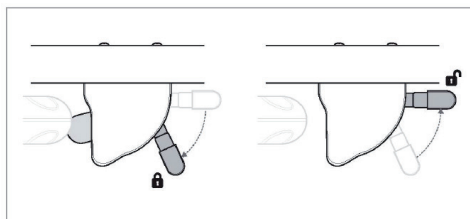


Asegúrese de que la correa del equipaje esté ajustada en la parte trasera.



### 3. Colocar y utilizar el freno de estacionamiento

Instale el freno de estacionamiento con la llave hexagonal.



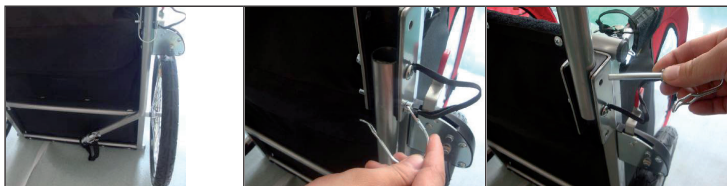
### 4. Montaje de las ruedas

Coloque el cubo de la rueda en el eje presionándolo en la rueda hasta que quede encajado en su lugar. Para volver a quitar las ruedas, levante la parte trasera del remolque y pulse los botones del eje.

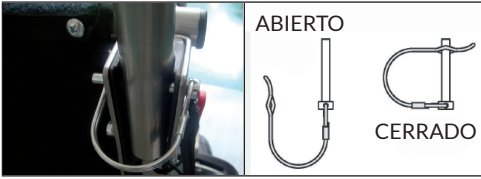


### 5. Montaje del brazo del enganche del remolque

Levante el remolque por la parte delantera. Retire el pasador de retención del soporte del orificio posterior. Mantenga el brazo a ras del marco y vuelva a colocar el pasador de bloqueo y cierre la abrazadera de resorte.







## 6. Fijación de la capota

Coloque la capota (consulte las imágenes más abajo). Sujete la capota sobre el remolque de manera que la ventana enrollable con la mosquitera quede sobre la parte delantera del remolque. La capota está diseñada para proteger al ocupante y al equipaje de las inclemencias del tiempo y de los objetos voladores. La cubierta de PVC para la lluvia se puede enrollar para permitir la circulación del aire con temperaturas cálidas. Los cierres de velcro garantizan que la cubierta para la lluvia se mantenga levantada y no estorbe.



## 7. Colocación del banderín de seguridad y de los reflectores

Fije un reflector con la abrazadera a la izquierda como se muestra en la siguiente imagen.

**Nota:** no se incluye ningún reflector en la entrega. Monte el reflector de acuerdo con las normas de circulación.



Inserte el mástil del banderín en el orificio del lateral y apriételo.

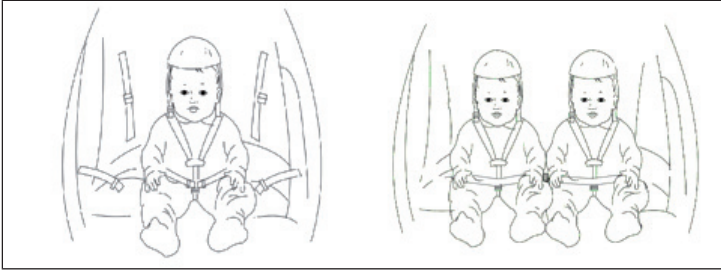


## 8. Utilice el cinturón de 5 puntos

El sistema de cinturón de 5 puntos del remolque plegable sirve para asegurar y proteger a los ocupantes. El sistema de cinturón puede alojar hasta 2 niños.

- Separe la hebilla del hombro de la anilla D del cinturón de la entrepierna.
- Coloque al niño en el asiento. Si sólo viaja un niño, colóquelo en el centro del asiento.
- Pase un cinturón por cada hombro y conéctelo a la anilla D del cinturón de la entrepierna.
- Tira de las correas y asegúrelas.
- Abroche el cinturón de seguridad y apriételo.

No conduzca nunca sin sujetar a los ocupantes con el cinturón de 5 puntos. Los ocupantes que no tengan el cinturón de seguridad abrochado pueden afectar al manejo de la bicicleta. En caso de accidente, los ocupantes tienen más probabilidades de resultar heridos.



## 9. Fijar el remolque a la bicicleta

Saque el enganche del remolque de la barra de tracción y coloque esta última en el eje trasero de la bicicleta. Para los ejes con cierre rápido, retire todo el eje de la rueda, deslice el acoplamiento en el perno de la tuerca y vuelva a atornillar el eje trasero.

En el caso de los ejes con perno hexagonal, desenrosque la tuerca con la arandela. Deslice el enganche del remolque por el eje y vuelva a enroscar la tuerca con la arandela.

Coloque el enganche en la barra de tracción y asegúrelo con un pasador de bloqueo. Una vez fijada la barra de tracción, pase el cinturón de seguridad por la parte trasera.



**Importante:** el enganche entre la bicicleta y el remolque es la parte más importante del montaje. Asegúrese de que el remolque esté bien acoplado a la bicicleta.

Si el remolque interfiere con su bicicleta u otros accesorios de la misma, o si no está correctamente enganchado, no lo utilice. Póngase en contacto con su distribuidor especializado para que le ayude a realizar una instalación correcta.

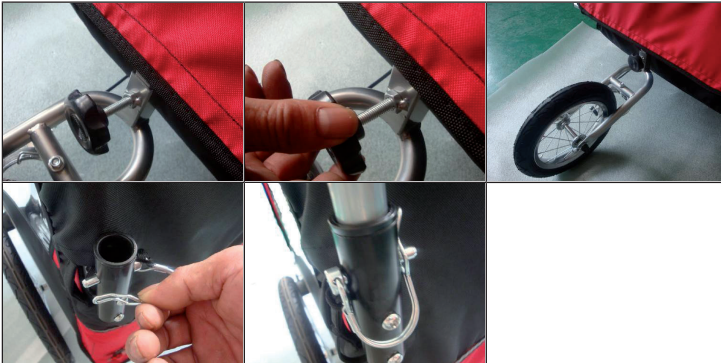
## 10. Montaje del cochecito para niños

Se incluye un kit de montaje de cochecito para correr que permite correr cuando el remolque no está unido a la bicicleta. Con las instrucciones que se indican a continuación, podrá convertir el remolque en un cochecito de paseo en un abrir y cerrar de ojos.

Introduzca las asas en el soporte de asas (varillas redondas situadas en la parte posterior de los laterales). Alinee los agujeros de las asas con los agujeros de la barra para poder pasar los pasadores de seguridad. Insértelos y fíjelos con la pinza de resorte (véase la imagen de abajo).

Introduzca el tubo rectangular de la horquilla delantera en el tubo rectangular de la parte inferior delantera del remolque. Mantenga los agujeros al ras. Fije la horquilla al remolque apretando el pomo negro.

**Nota:** asegúrese de que el pasador de bloqueo esté fijado con la pinza de resorte.



---

## CUIDADO Y MANTENIMIENTO

---

### Mantenimiento general del remolque

- Revise su remolque periódicamente para ver si hay piezas sueltas o desgastadas o material o costuras rotos.
- Repare o sustituya las piezas según sea necesario.
- La sobrepresión o infrapresión de los neumáticos puede provocar problemas de manejo del remolque. Sustituya los neumáticos únicamente por otros con dibujo de carretera.
- Le recomendamos que limpie todas las piezas con regularidad, que las seque con un paño y que las deje secar al aire, especialmente si han estado expuestas al agua salada, a la niebla salina, a la arena de la playa, etc.

**Aviso:** no realice ninguna modificación en el remolque. Asegúrese de que el remolque y la bicicleta estén en buen estado de funcionamiento. Puede pedirle asesoramiento a un distribuidor de bicicletas con respecto a la inspección y el mantenimiento. No utilice productos de limpieza. Limpie el remolque sólo con agua y jabón neutro.

### Almacenamiento estacional del remolque

- Compruebe el remolque y todas sus partes antes y después de cada uso y almacenamiento.
- Antes de cada uso, compruebe el estado del remolque y de la bicicleta.
- Guarde el remolque en un lugar seco y asegúrese de que esté siempre seco antes de guardarlo.

**Nota:** para evitar la pérdida del color y el posible debilitamiento de los tejidos o componentes, guarde el remolque lejos de la luz solar directa.

### Servicio y reparación del remolque

El servicio y la reparación pueden ser realizados por cualquier tienda de bicicletas.

**Cher client, chère cliente,**

Toutes nos félicitations pour l'acquisition de ce nouvel appareil. Lisez attentivement les indications suivantes et suivez-les pour éviter d'éventuels dommages. Nous ne saurions être tenus pour responsables des dommages dus au non-respect des consignes et à la mauvaise utilisation de l'appareil. Scannez le QR-Code pour obtenir la dernière version du mode d'emploi ainsi que d'autres informations concernant le produit.




---

## SOMMAIRE

---

Consignes de sécurité 40  
 Contenu de l'emballage 42  
 Montage 43  
 Entretien et maintenance 50

---

## FICHE TECHNIQUE

---

Numéro d'article	10029780
Poids de la remorque	17,8 kg
Poids maximal de chargement en tant que remorque	Personnes : 2 enfants, max.18 kg Bagages : max. 2 kg
Poids maximal de chargement en tant que poussette	Personnes : 2 enfants, max.30 kg Bagages : max. 2 kg

---

## FABRICANT ET IMPORTATEUR (GB)

---

**Fabricant :**

Chal-Tec GmbH, Wallstraße 16, 10179 Berlin, Allemagne.

**Importateur pour la Grande Bretagne :**

Berlin Brands Group UK Limited  
 PO Box 42  
 272 Kensington High Street  
 London, W8 6ND  
 United Kingdom

---

## CONSIGNES DE SÉCURITÉ

---

### Consignes générales

- Vérifiez la remorque et toutes les pièces avant et après chaque utilisation. L'entretien et la maintenance corrects de la remorque sont essentiels pour la sécurité.
- Lors du montage de la remorque, assurez-vous que les roues sont correctement et solidement montées. Gonflez les pneus à la pression souhaitée et vérifiez la pression avant chaque utilisation. Une pression excessive des pneus peut faire sauter ou basculer la remorque. N'utilisez que des pneus avec une bande de roulement de route et non une bande de roulement de BMX ou une bande de roulement à picots.
- Fixez solidement l'attelage de remorque au cadre du vélo. La pièce de raccordement doit être serrée, la sangle de fixation enroulée autour de l'étau ou du cadre et la goupille de fixation fermée.
- La personne qui conduit le vélo doit être âgée d'au moins 18 ans et en bonne condition physique.
- Assurez-vous que le vélo utilisé avec la remorque est en bon état de marche et qu'il a de bons freins. Faites vérifier la compatibilité de votre vélo par un mécanicien qualifié.
- Si vous conduisez souvent au crépuscule ou à l'aube, installez des réflecteurs conformes au code de la route à l'arrière et sur les côtés de la remorque.
- Soyez particulièrement prudent lorsque vous tournez sur des routes aux surfaces inégales et lorsque vous conduisez en descente.
- Ne roulez pas sur bords des trottoirs. Évitez les irrégularités et les trous. Signalez toujours lorsque vous tournez.
- Ne roulez pas sur les autoroutes, les routes très fréquentées ou dans des zones peu sûres pour les cyclistes.
- N'utilisez pas les remorques dans des conditions de neige ou de verglas.
- Ne roulez pas trop vite.
- Veillez à ce que le corps de l'enfant, ses vêtements, ses lacets ou ses jouets n'entrent pas en contact avec les pièces mobiles.
- La remorque ne doit pas être reliée à une machine équipée d'un système d'entraînement. La remorque ne peut être déplacée que par application directe de la force humaine.
- La remorque ne doit pas être tractée par un véhicule motorisé. Cela s'applique également aux vélos à moteur électrique ou aux vélos assistés par moteur électrique.

**Remarque :** Ne surchargez pas la remorque. Placez la charge aussi bas que possible et centrez-la à l'intérieur de la remorque (d'avant en arrière et de gauche à droite). La charge doit être fixée de manière à ne pas pouvoir glisser.



## Remarques sur le transport d'enfants

- Les passagers et les conducteurs doivent porter un casque de vélo en toutes circonstances.
- N'utilisez pas la remorque avec des enfants de moins de 12 mois ou de plus de 5 ans ou dont le haut du corps dépasse 595 mm (23,5").
- Les enfants doivent être capables de tenir la tête haute avec leur casque. Consultez votre pédiatre pour vous assurer que le développement de votre enfant en fait un passager approprié dans cette remorque.
- Les accessoires ou les bagages placés dans la remorque peuvent modifier son équilibre et la rendre instable.
- Conduisez toujours plus lentement avec une remorque que sans remorque.
- Votre distance d'arrêt est rallongée. Freinez en avance. Prenez les virages très lentement.
- Ne conduisez pas à plus de 13 km/h (8 mph) et réduisez votre vitesse à 5 km/h (3 mph) lorsque vous tournez.
- N'utilisez la remorque que sur des routes lisses. Ne roulez pas sur les bordures, les nids de poule ou en dehors des routes.
- N'attachez pas de siège d'auto pour enfant ou autre dispositif d'assise à cette remorque.
- N'apportez aucune modification à la remorque.
- Les enfants doivent toujours porter la ceinture de sécurité et le casque de vélo.
- Dites aux enfants de ne pas se balancer, sauter, se pencher ou sortir les membres de la remorque.
- Fixez un rétroviseur à votre vélo pour pouvoir contrôler les enfants pendant qu'ils sont dans la remorque.
- Ne laissez jamais les enfants sans surveillance dans la remorque.
- Serrez tous les freins lorsque vous garez le véhicule.
- Utilisez toujours le drapeau fourni avec la remorque pour rendre la remorque bien visible.
- Les enfants ne doivent pas assembler, plier ou démonter la remorque.
- Vérifiez toutes les pièces pour vous assurer qu'elles sont bien serrées.

**Remarque :** Ne transportez pas plus de deux enfants. Lorsque vous transportez un seul enfant dans la remorque, placez-le au milieu de la remorque. Le dépassement de la capacité peut rendre la remorque instable.

## CONTENU DE L'EMBALLAGE

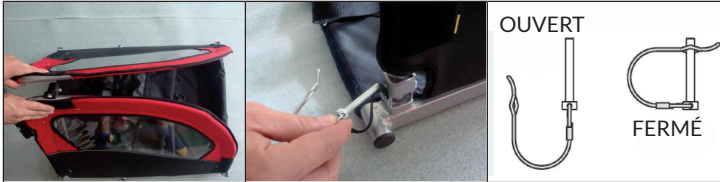


1	Roues	5	Frein de stationnement
2	Carrosserie de la remorque	6	Drapeau de sécurité
3	Auvent	7	Vis de fixation
4	Accessoires pour poussettes	8	Clé hexagonale

# MONTAGE

## 1. Assemblage du cadre

Retirez les pièces de la remorque de l'emballage. Avec la remorque encore pliée, relevez les deux parties latérales en position verticale. La goupille de verrouillage doit être fixée avec le clip à ressort.



## 2. Monter la barre transversale et le siège

Montez la barre transversale avec le siège en tissu (sur les panneaux latéraux en haut) en insérant une extrémité dans le support de la barre transversale en haut du panneau latéral. Vissez la vis de fixation.

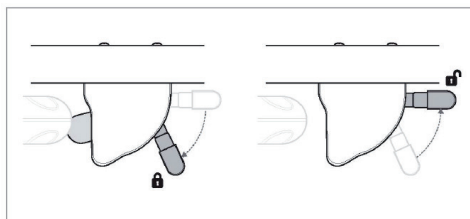


Assurez-vous que la sangle de bagage est bien serrée à l'arrière.



### 3. Installer et utiliser le frein de stationnement

Montez le frein de stationnement à l'aide de la clé hexagonale.



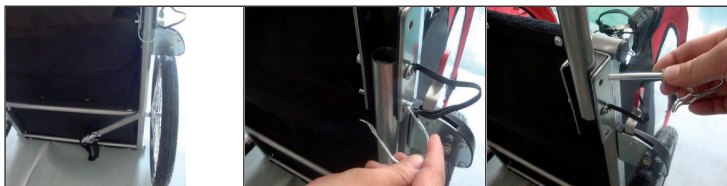
### 4. Montage des roues

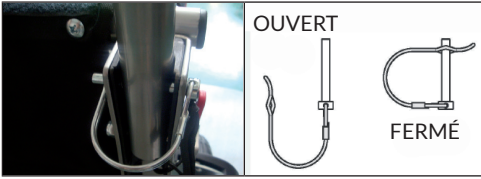
Placez le moyeu de roue sur l'essieu en l'enfonçant simplement dans la roue jusqu'à ce qu'il se verrouille en place. Pour retirer les roues, soulevez le côté arrière de la remorque et appuyez sur les boutons de l'essieu.



### 5. Montage du bras de l'attelage de la remorque

Soulevez la remorque à l'avant. Retirez la goupille de sécurité du support de l'orifice arrière. Maintenez le bras au niveau du cadre, remettez la goupille de sécurité et fermez la pince à ressort.





## 6. Fixation de l'auvent

Fixez l'auvent (voir les photos ci-dessous). Tenez l'auvent au-dessus de la remorque de façon à ce que la fenêtre enroulable avec la moustiquaire soit au-dessus de l'avant de la remorque. L'auvent est conçu pour protéger l'occupant et les bagages des intempéries et des objets volants. La housse de pluie en PVC peut s'enrouler pour laisser entrer l'air par temps chaud. Les fermetures auto agrippantes garantissent que la housse de pluie reste en place et ne gêne pas.



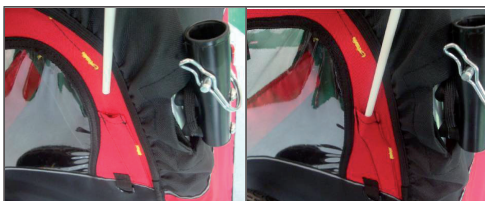
## 7. Mise en place du drapeau de sécurité et des réflecteurs

Fixez un réflecteur avec la pince à gauche comme indiqué sur l'image suivante.

**Remarque :** Aucun réflecteur n'est inclus dans la livraison. Montez le réflecteur conformément au code de la route.



Insérez la hampe du drapeau dans le trou situé sur le côté et serrez-la bien.

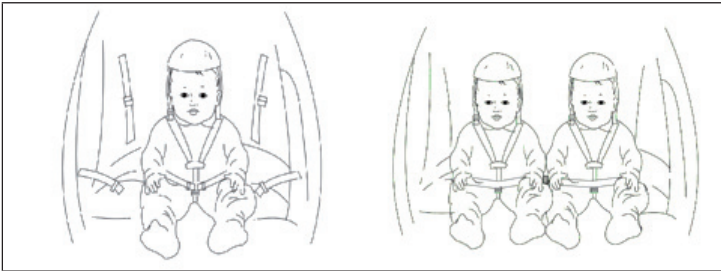


## 8. Utilisez le harnais à 5 points

Le système de harnais à 5 points de la remorque pliante sert à sécuriser et à protéger les occupants. Le système de harnais peut accueillir jusqu'à 2 enfants.

- Séparez la boucle d'épaule de l'anneau en D de la ceinture d'entrejambe.
- Installez l'enfant dans le siège. Si un seul enfant voyage, placez-le au milieu du siège.
- Passez une ceinture sur chaque épaule et reliez-la à l'anneau en D de la ceinture d'entrejambe.
- Tirez les sangles et fixez-les.
- Attachez la ceinture abdominale et serrez-la.

Ne conduisez jamais sans attacher les petits occupants avec la ceinture à 5 points. Les occupants non attachés peuvent affecter le comportement du vélo. En cas d'accident, les occupants risquent davantage d'être blessés.



## 9. Attachez la remorque au vélo

Retirez l'attache de la remorque de la barre d'attelage et placez la barre d'attelage sur l'essieu arrière du vélo. Pour les essieux à fixation rapide, retirez l'ensemble de l'axe de roue, faites glisser le raccord sur le boulon d'écrou et revissez l'essieu arrière.

Pour les essieux avec un boulon hexagonal, dévissez l'écrou avec la rondelle. Faites glisser le crochet de la remorque sur l'essieu et revissez l'écrou avec la rondelle.

Mettez l'attelage sur le timon et fixez-le avec une goupille de sécurité. Une fois le timon fixé, tirez la ceinture de sécurité par la partie arrière.



**Important :** L'attelage entre le vélo et la remorque est la partie la plus importante du montage. Assurez-vous que la remorque est solidement attachée au vélo.

Si la remorque interfère avec votre vélo ou d'autres accessoires de vélo, ou si elle n'est pas fermement fixée, ne l'utilisez pas. Contactez votre revendeur spécialisé pour obtenir de l'aide pour une installation correcte.



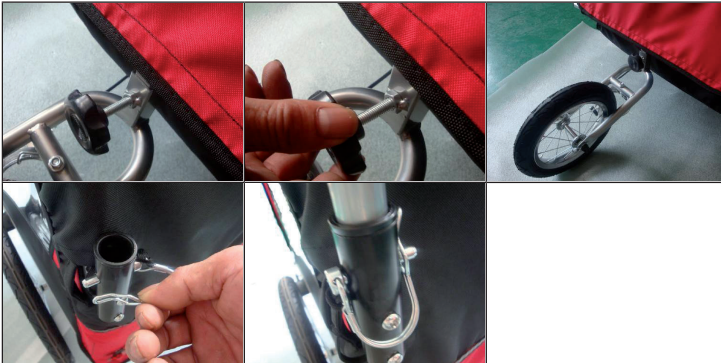
## 10. Montage de la poussette

L'ensemble comprend un kit de poussette de jogging qui permet de faire du jogging lorsque la remorque n'est pas attachée au vélo. Grâce aux instructions ci-dessous, vous pouvez transformer la remorque en poussette de jogging en un rien de temps.

Insérez les poignées dans le support de poignée (tiges rondes à l'arrière sur les côtés). Alignez les trous des poignées sur les trous de la barre afin de pouvoir y faire passer les goupilles de sécurité. Insérez et fixez avec le clip à ressort (voir photo ci-dessous).

Insérez le tube rectangulaire de la fourche avant dans le tube rectangulaire de la partie inférieure avant de la remorque. Veillez à ce que les trous soient bien alignés. Fixez la fourche à la remorque en serrant le bouton noir.

**Remarque :** Assurez-vous que la goupille de sécurité est fixée avec le clip à ressort.



---

## ENTRETIEN ET MAINTENANCE

---

### Entretien général de la remorque

- Vérifiez de temps en temps que votre remorque ne comporte pas de pièces desserrées ou usées, de tissu ou de coutures déchirés.
- Réparer ou remplacer des pièces si nécessaire.
- Une surpression ou une sous-pression des pneus peut entraîner des problèmes de maniement de la remorque. Remplacez les pneus uniquement par des pneus avec une bande de roulement pour la route.
- Nous vous recommandons de nettoyer régulièrement toutes les pièces, de les essuyer puis de les laisser sécher à l'air libre, surtout si elles ont été exposées à l'eau salée, aux embruns salés, au sable de plage, etc.

**Remarque :** N'apportez aucune modification à la remorque. Assurez-vous que la remorque et le vélo sont en bon état de marche. Un revendeur de vélos peut vous aider pour l'inspection et l'entretien. N'utilisez pas de produits de nettoyage. Nettoyez la remorque uniquement avec de l'eau et du savon doux.

### Stockage saisonnier de la remorque

- Vérifiez la remorque et toutes les pièces avant et après chaque utilisation et entreposage.
- Avant chaque utilisation, vérifiez l'état de la remorque et du vélo.
- Stockez la remorque dans un endroit sec et assurez-vous que la remorque est bien sèche avant de la stocker.

**Remarque :** pour éviter la décoloration et l'affaissement éventuel des tissus ou des composants, rangez la remorque à l'abri de l'ensoleillement direct.

### Entretien et réparation de la remorque

L'entretien et la réparation peuvent être effectués par n'importe quel magasin de vélos.

**Gentile cliente,**

la ringraziamo per l'acquisto del dispositivo. La preghiamo di leggere attentamente le seguenti istruzioni per l'uso e di seguirle per evitare possibili danni. Non ci assumiamo alcuna responsabilità per danni scaturiti da una mancata osservanza delle avvertenze di sicurezza e da un uso improprio del dispositivo. Scansionare il seguente codice QR per accedere al manuale d'uso più recente e ricevere informazioni sul prodotto.




---

## INDICE

---

Avvertenze di sicurezza 52  
 Contenuto della confezione 54  
 Montaggio 55  
 Cura e manutenzione 62

---

## DATI TECNICI

---

Numero articolo	10029780
Peso del rimorchio	17,8 kg
Peso massimo di carico come rimorchio	Persone: 2 bambini, max. 18 kg Bagaglio: max. 2 kg
Peso massimo di carico come una carrozzina	Persone: 2 bambini, max. 30 kg Bagaglio: max. 2 kg

---

## PRODUTTORE E IMPORTATORE (UK)

---

**Produttore:**

Chal-Tec GmbH, Wallstraße 16, 10179 Berlino, Germania.

**Importatore per la Gran Bretagna:**

Berlin Brands Group UK Limited  
 PO Box 42  
 272 Kensington High Street  
 London, W8 6ND  
 United Kingdom

---

## AVVERTENZE DI SICUREZZA

---

### Avvertenze generiche

- Controllare il rimorchio e tutte le parti prima e dopo ogni utilizzo. Una adeguata cura e manutenzione del rimorchio è essenziale per la sicurezza.
- Durante il montaggio del rimorchio, assicurarsi che le ruote siano inserite correttamente e saldamente. Gonfiare le ruote alla pressione desiderata e controllare la pressione prima di ogni utilizzo. Una pressione eccessiva delle ruote può causare un balzo o il ribaltamento del rimorchio. Usare solo ruote con battistrada stradale. Non utilizzare ruote per biciclette BMX o con battistrada tassellato.
- Fissare saldamente il gancio del rimorchio al telaio della bicicletta. Il connettore deve essere stretto saldamente, la cinghia di sicurezza avvolta intorno al montante o al telaio e il perno di sicurezza chiuso.
- La persona che guida la bicicletta deve avere almeno 18 anni ed essere in buone condizioni fisiche.
- Assicurarsi che la bicicletta usata con il rimorchio sia in buone condizioni e che i freni siano funzionanti. Far controllare la compatibilità della bicicletta da un meccanico qualificato.
- Se si guida spesso al crepuscolo o all'alba, è necessario montare dei catarifrangenti conformi al codice della strada sulla parte posteriore e sui lati del rimorchio.
- Prestare particolare attenzione con superfici stradali irregolari e in discesa.
- Non guidare sopra i cordoli stradali. Evitare superfici non pianeggianti e le buche stradali. Segnalare sempre quando si sta per svoltare.
- Non pedalare su autostrade, strade trafficate o in zone che non sono sicure per le biciclette.
- Non utilizzare il rimorchio in caso di neve o ghiaccio.
- Non guidare ad alta velocità.
- Assicurarsi che il corpo, i vestiti, i lacci delle scarpe o i giocattoli del bambino non entrino in contatto con le parti in movimento.
- Il rimorchio non deve essere collegato a una macchina dotata di un sistema di trazione. Il rimorchio può essere trainato solo dalla forza umana applicata direttamente.
- Il rimorchio non deve essere trainato da veicoli a motore. Questo vale anche per le biciclette con azionamento elettrico o le biciclette con azionamento ausiliario del motore elettrico.

**Nota:** Non sovraccaricare il rimorchio. Posizionare il carico il più in basso possibile e al centro all'interno del rimorchio (dalla parte anteriore a quella posteriore e da sinistra a destra). Il carico deve essere fissato in modo che non possa scivolare.

## Note su Trasporto di bambini

- I passeggeri e i conducenti devono indossare sempre il casco da bicicletta.
- Non utilizzare il rimorchio con bambini di età inferiore ai 12 mesi o superiore ai 5 anni o con un'altezza della parte superiore del corpo di 595 mm (23,5").
- I bambini devono essere in grado di tenere la testa sollevata con il casco. Consultare il pediatra per assicurarsi che il bambino sia idoneo ad essere trasportato con questo rimorchio.
- Gli accessori o i pacchetti collocati nel rimorchio possono far sì che esso cambi il suo equilibrio e diventi instabile.
- Guidare sempre più lentamente con un rimorchio rispetto a quando si guida senza il rimorchio.
- È necessaria una distanza di arresto maggiore. Frenare tempestivamente. Entrare nelle curve molto lentamente.
- Non superare le 8 mph (13 km/h) e ridurre la velocità a 3 mph (5 km/h) quando si svolta.
- Utilizzare il rimorchio solo su strade lisce. Non guidare su cordoli stradali, buche o su terreni.
- Non fissare un seggiolino per bambini o un altro dispositivo per sedersi a questo rimorchio.
- Non apportare modifiche al rimorchio.
- I bambini devono sempre indossare le cinture di sicurezza e il casco da ciclista.
- Istruire i bambini a non dondolarsi, saltellare, sporgersi o allungare gli arti fuori dal rimorchio.
- Fissare uno specchietto retrovisore alla bicicletta per poter controllare i bambini durante il viaggio.
- Non lasciare mai i bambini incustoditi nel rimorchio.
- Tirare tutti i freni quando si parcheggia il veicolo.
- Utilizzare sempre la bandiera fornita con il rimorchio in modo da rendere visibile il rimorchio.
- I bambini non devono montare, piegare o smontare il rimorchio.
- Controllare che tutti i componenti siano fissati saldamente.

**Nota:** Non trasportare più di due bambini. Se si sta trainando un solo bambino nel rimorchio, mettere il bambino al centro del rimorchio. Il superamento della capacità massima può causare l'instabilità del rimorchio.

## CONTENUTO DELLA CONFEZIONE



1	Ruote	5	Freno di stazionamento
2	Rimorchio	6	Bandiera di sicurezza
3	Tetto	7	Vite di fissaggio
4	Accessori per carrozzina	8	Chiave esagonale

# MONTAGGIO

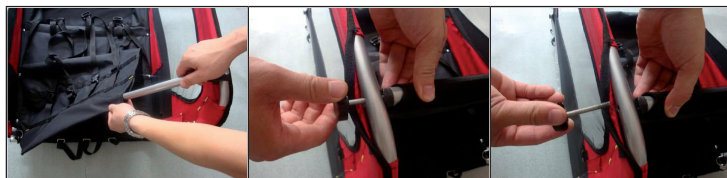
## 1. Assemblaggio del telaio

Rimuovere le parti del rimorchio dalla confezione. Mentre il rimorchio è ancora piegato, sollevare entrambe le parti laterali in posizione verticale. Il perno di bloccaggio deve essere fissato con la clip a molla.



## 2. Montare la traversa e il sedile

Montare la traversa con il sedile in tessuto (sui pannelli laterali in alto) inserendo un'estremità nel supporto della traversa nella parte superiore del pannello laterale. Avvitare la vite di fissaggio.

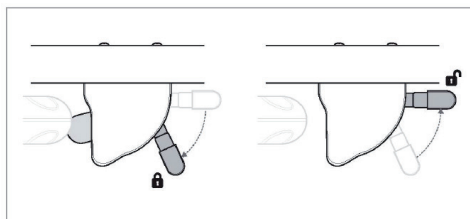


Assicurarsi che la cinghia del bagaglio sia fissata nella parte posteriore.



### 3. Montare e usare il freno di stazionamento

Montare il freno di stazionamento con la chiave esagonale.



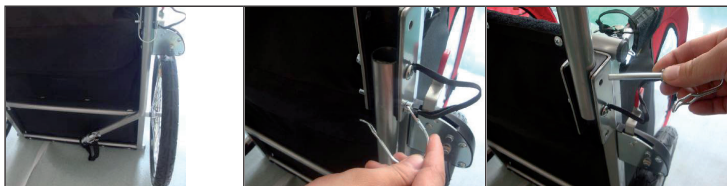
### 4. Montaggio delle ruote

Posizionare il mozzo della ruota sull'asse premendolo semplicemente nella ruota finché non si blocca in posizione. Per rimuovere nuovamente le ruote, sollevare il lato posteriore del rimorchio e premere i pulsanti sull'asse.

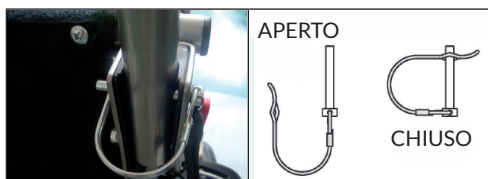


### 5. Montaggio del braccio del gancio del rimorchio

Sollevare il rimorchio nella parte anteriore. Rimuovere il perno di fissaggio della staffa dal foro posteriore. Tenere il braccio a livello con il telaio e rimettere il perno di bloccaggio e chiudere il morsetto a molla.







## 6. Fissare il tetto

Fissare il tetto (vedi foto sotto). Mantenere il tetto sopra il rimorchio in modo che la finestra avvolgibile con la zanzariera sia posizionata sopra la parte anteriore del rimorchio. Il tetto è progettato per proteggere l'occupante e i bagagli dalle intemperie e dagli oggetti volanti. La copertura anti-pioggia in PVC può essere arrotolata per consentire il flusso d'aria in caso di temperature calde. Le chiusure in velcro assicurano che la copertura per la pioggia rimanga su e non sia d'intralcio.



## 7. Montaggio della bandiera di sicurezza e dei catarifrangenti

Fissare un catarifrangente con il morsetto a sinistra come mostrato nell'immagine seguente.

**Nota:** il catarifrangente non è incluso nella consegna. Montare il catarifrangente in conformità con le regole del traffico stradale.



Inserire l'asta della bandiera nel foro sul lato e serrarla.

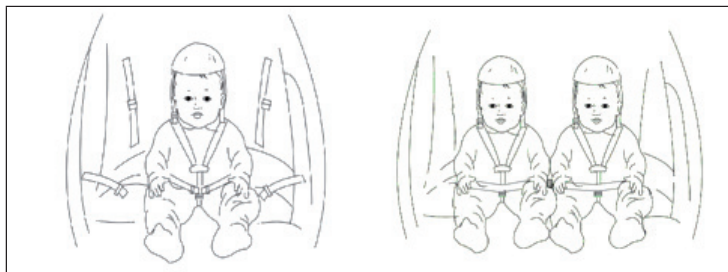


## 8. Utilizzare la cintura a 5 punti

Il sistema di imbracatura a 5 punti del rimorchio pieghevole serve per mettere in sicurezza gli occupanti. Il sistema di imbracatura può ospitare fino a 2 bambini.

- Separare la cintura superiore dall'anello a D della cintura addominale.
- Mettere il bambino nel seggiolino. Se viaggia un solo bambino, posizionarlo al centro del sedile.
- Far passare le cinture sulle spalle e collegarle all'anello a D della cintura addominale.
- Serrare saldamente le cinture.
- Allacciare la cintura addominale e stringerla.

Non guidare mai senza aver allacciato gli occupanti con la cintura a 5 punti. Gli occupanti non allacciati possono interferire con la gestione della bicicletta. In caso di incidente, gli occupanti hanno maggiori probabilità di farsi male.



## 9. Fissare il rimorchio alla bicicletta

Estrarre il gancio del rimorchio dalla barra di traino e posizionare la barra di traino sull'asse posteriore della bicicletta. Per gli assali a sgancio rapido, rimuovere l'intero asse della ruota, far scorrere il giunto sul bullone del dado e riavvitare l'asse posteriore.

Per gli assi con un bullone esagonale, svitare il dado con la rondella. Far scorrere il gancio del rimorchio sull'asse e riavvitare il dado con la rondella.

Mettere il gancio sulla barra del rimorchio e fissarlo con un perno di bloccaggio. Una volta fissata la barra di traino, tirare la cintura di sicurezza attraverso la parte posteriore.



**Importante:** L'accoppiamento tra la bicicletta e il rimorchio è la parte più importante del montaggio. Assicurarsi che il rimorchio sia saldamente agganciato alla bicicletta.

Se il rimorchio interferisce con la bicicletta o con altri accessori della bicicletta, o se non è collegato saldamente, non utilizzare il rimorchio. Contattare il rivenditore specializzato per un aiuto nella corretta installazione.

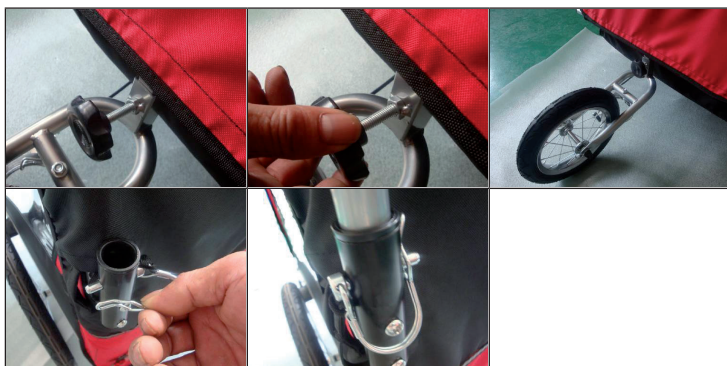
## 10. Montaggio del passeggino

È incluso nella consegna un set passeggino che permette di fare jogging quando il rimorchio non è collegato alla bicicletta. Con le istruzioni qui sotto, è possibile trasformare il rimorchio in un passeggino in pochissimo tempo.

Inserire le maniglie nel supporto (barre rotonde sul retro ai lati). Allineare i fori delle maniglie a livello con i fori nella barra in modo da poter far passare i perni di fissaggio. Inserire e fissare con la clip a molla (vedere foto sotto).

Inserire il tubo rettangolare della forcella anteriore nel tubo rettangolare della parte inferiore anteriore del rimorchio. Mantenere i fori a livello. Fissare la forcella al rimorchio stringendo la manopola nera.

**Nota:** Assicurarsi che il perno di bloccaggio sia fissato con la clip a molla.



---

## CURA E MANUTENZIONE

---

### Manutenzione generale del rimorchio

- Controllare di tanto in tanto il rimorchio per individuare parti allentate o usurate, materiale o cuciture con strappi.
- Riparare o sostituire le parti secondo necessità.
- La sovrappressione o la sottopressione delle ruote può portare a problemi di gestione del rimorchio. Sostituire le ruote solo con ruote con battistrada stradale.
- Raccomandiamo di pulire tutte le parti regolarmente, di asciugarle e poi di lasciarle asciugare all'aria, specialmente se sono state esposte all'acqua salata, alla nebbia salina, alla sabbia ecc.

**Nota:** non apportare modifiche al rimorchio. Assicurarsi che il rimorchio e la bicicletta siano in buone condizioni. Un rivenditore di biciclette può aiutare con l'ispezione e la manutenzione. Non utilizzare prodotti detergenti. Pulire il rimorchio solo con acqua e sapone neutro.

### Conservazione stagionale del rimorchio

- Controllare il rimorchio e tutte le parti prima e dopo ogni utilizzo.
- Prima di ogni utilizzo, controllare le condizioni del rimorchio e della bicicletta.
- Conservare il rimorchio in un luogo asciutto e assicurarsi che il rimorchio sia sempre asciutto prima di conservarlo.

**Nota:** Per evitare lo sbiadimento del colore e il possibile indebolimento dei tessuti o dei componenti, conservare il rimorchio lontano dalla luce solare diretta.

### Servizio e riparazione del rimorchio

Il servizio e la riparazione possono essere effettuati da qualsiasi negozio di biciclette.



**BERLIN  
BRANDS  
GROUP®**

  
KLARSTEIN

  
**auna**

  
blumfeldt

**brunolie**

  
sleepwise

  
**CAPITAL SPORTS**