





**Sehr geehrter Kunde,**

wir gratulieren Ihnen zum Erwerb Ihres Gerätes. Lesen Sie die folgenden Hinweise sorgfältig durch und befolgen Sie diese, um möglichen Schäden vorzubeugen. Für Schäden, die durch Missachtung der Hinweise und unsachgemäßen Gebrauch entstehen, übernehmen wir keine Haftung. Scannen Sie den folgenden QR-Code, um Zugriff auf die aktuellste Bedienungsanleitung und weitere Informationen rund um das Produkt zu erhalten.




---

## INHALTSVERZEICHNIS

---

Sicherheitshinweise 4
Geräteübersicht 5
Inbetriebnahme 6
Reinigung und Pflege 11
Fehlerbehebung 11
Spezielle Entsorgungshinweise für Verbraucher in Deutschland 12
Hinweise zur Entsorgung 14
Hersteller & Importeur (UK) 14

English 15
Español 25
Français 35
Italiano 45

---

## TECHNISCHE DATEN

---

Artikelnummer	10030359
Stromversorgung	220-240 V ~ 50/60 Hz
Leistungsaufnahme	1250 W
Behältervolumen	20 Liter

---

## SICHERHEITSHINWEISE

---

- Kinder ab 8 Jahren, psychisch, sensorisch und körperlich eingeschränkte Menschen dürfen das Gerät nur benutzen, wenn sie vorher von einer für sie verantwortlichen Aufsichtsperson ausführlich mit den Funktionen und den Sicherheitsvorkehrungen vertraut gemacht wurden und die damit verbundenen Risiken verstehen.
- Prüfen Sie vor der Benutzung die Spannung auf der Geräteplakette. Schließen Sie das Gerät nur an Steckdosen an, die der Spannung des Geräts entsprechen.
- Saugen Sie nicht in der Nähe von brennbaren oder explosiven Stoffen, da diese durch den Motor entzündet werden können.
- Verdecken Sie nicht die Lufteinlässe, da der Motor durch Hitzestau beschädigt werden könnte.
- Saugen Sie keine brennbaren oder explosiven Stoffe wie brennende Zigaretten oder Benzin auf. Saugen Sie keine spitzen Gegenstände auf, die am Filter hängenbleiben oder den Filter verstopfen können. Saugen Sie keine pulverförmigen Stoffe, wie kalkhaltiges Pulver, Gips oder Graphitpulver auf, der Motor könnte dadurch beschädigt werden.
- Drehen Sie das Gerät nicht um, da sonst Wasser in den Motor gelangen kann.
- Schalten Sie das Gerät nach jedem Gebrauch und vor der Reinigung aus und trennen Sie es vom Stromnetz.
- Halten Sie das Gerät fern von direkten Sonnenlicht oder großer Hitze, da diese den Kunststoff verformen können.
- Um Schäden zu vermeiden, verdrehen Sie den Saugschlauch nicht und treten Sie nicht darauf.
- Lassen Sie während der Reinigung kein Wasser auf oder in den Deckel laufen, die elektrischen Bauteile könnten beschädigt werden.
- Verwenden Sie das Produkt nur wie in der Anleitung beschrieben. Eine anderweitige Verwendung führt eventuell zu Beschädigungen am Produkt oder zu Personenschäden.
- Ein Umbauen oder Verändern des Produktes beeinträchtigt die Produktsicherheit.
- Behandeln Sie das Produkt sorgfältig. Es kann durch Stöße, Schläge oder den Fall aus bereits geringer Höhe beschädigt werden.
- Halten Sie das Produkt fern von Feuchtigkeit und extremer Hitze.
- Reparaturen am Gerät sollten nur von einer autorisierten Fachwerkstatt durchgeführt werden. Öffnen Sie in keinem Fall das Gerät. Falscher Zusammenbau führt möglicherweise zu Fehlfunktionen oder dem Totalausfall.
- Das Gerät sollte vor jeglichen Feuchtigkeit und direkter Sonneneinstrahlung geschützt werden.
- Reinigen Sie das Das Gerät nicht mit Reinigungsmitteln. Verwenden Sie zur Reinigung ein trockenes oder leicht feuchtes (Mikrofaser-) Tuch.

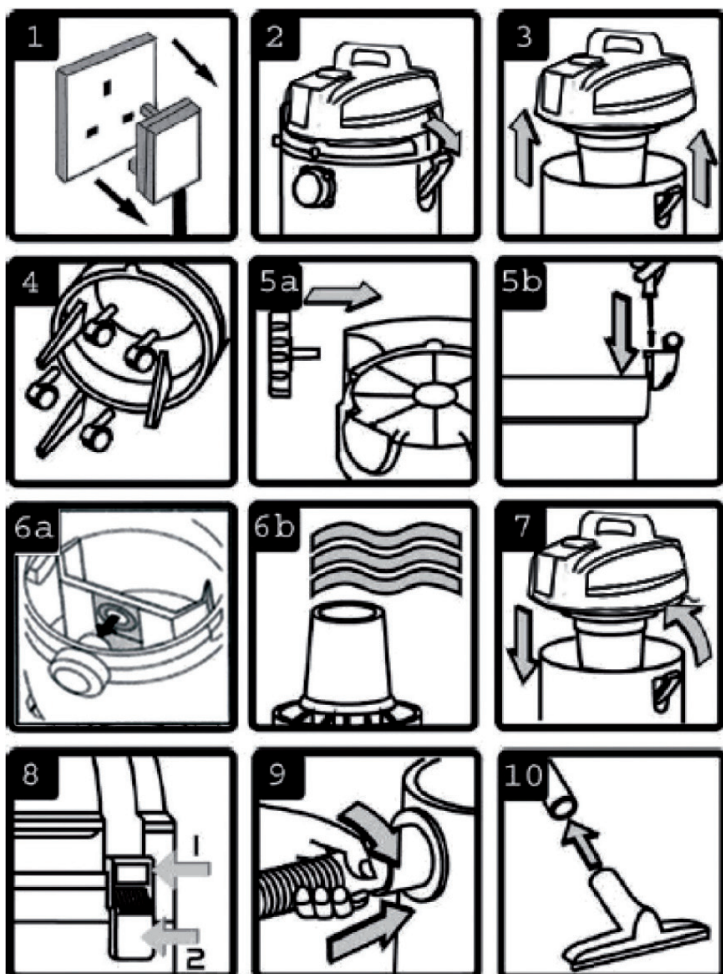
**Hinweis:** Falls Wasser aus dem Luftauslass austritt, darf das Gerät nicht gereinigt werden, da sonst der Motor beschädigt wird. Verwenden Sie das Gerät nicht als Pumpe, der Motor könnte dadurch beschädigt werden.

## GERÄTEÜBERSICHT



1	Griff	9	Shampoo-Sprühdüse
2	Räder	10	Rohrstange
3	Kanister	11	Schaumfilter
4	Absperrventil	12	Kombi-Bodenbürste
5	Shampoo-Tank	13	Fugendüse
6	Papier-Staubbeutel	14	Saugrohr und Shampooiersatz
7	Shampooleitung für eine lange Shampoobürste	15	Sprühauslöser
8	Shampoobürste		

## INBETRIEBNAHME



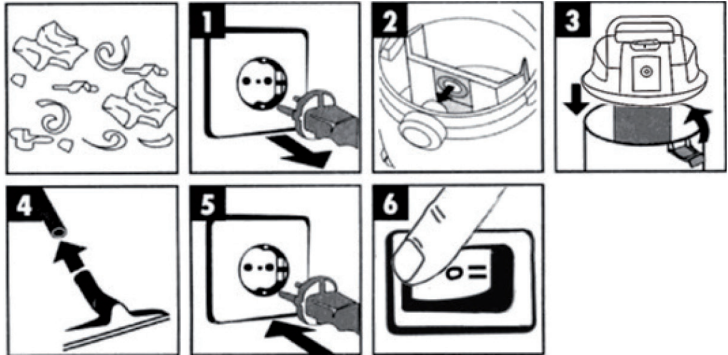
## Zusammensetzen

- 1 Schließen Sie den Netzstecker noch nicht an. (Er muss getrennt sein.)
- 2-3 Lösen Sie die Klammern des Behälters und nehmen Sie den oberen Aufbau ab.
- 4 Entfernen Sie den Inhalt des Behälters. Überprüfen Sie alle Teile und ordnen Sie sie nach dem Bild oben zu.
- 5a Falls etwas fehlt oder beschädigt ist, treten Sie mit dem Kundendienst in Kontakt.
- 5b Setzen Sie auf jede Seite des Behälters ein Rad und achten Sie darauf, dass die Räder fest sitzen. Drehen Sie den Behälter um und befestigen Sie die Halterungen.
- 6a Legen Sie zum Trocken-Saugen einen Papier-Staubbeutel ein.
- 6b Setzen Sie zur Teppich-Reinigung den Schaumfilter ein.
- 7 Setzen Sie den oberen Aufbau wieder auf.
- 8 Befestigen Sie den Aufbau mit den beiden Klammern.
- 9 Bringen Sie den Saugschlauch am zugehörigen Anschluss an.
- 10 Schließen Sie den Saugschlauch am Saugrohr an. Stecken Sie das Ende des Saugrohrs auf die Saugstange. Verbinden Sie den gewünschten Aufsatz mit dem Saugrohr.

## Staubbeutel

- Ziehen Sie immer den Netzstecker, bevor Sie den oberen Aufbau abnehmen.
- Der Filter besteht aus qualitativ hochwertigem Papier, das kleine Staubpartikel auffängt. Dieser Filter ist nur zum Trocken-Saugen geeignet.
- Der Staubbeutel muss völlig trocken sein, um trockenen Staub zu sammeln, da ein nasser oder feuchter Beutel schnell verklumpt und schwer zu reinigen ist.
- Überprüfen Sie den Beutel sorgfältig auf Risse und kleine Löcher hin. Selbst ein kleines Loch kann dazu führen, dass Staub heraus geblasen wird. Verwenden Sie nie einen löchrigen oder zerrissenen Beutel, da dies zu einem Motorschaden und zum Verlust der Gewährleistung führen kann. Ersetzen Sie den Beutel in dem Fall umgehend.

## Trocken-Saugen



1. Der Netzstecker muss herausgezogen sein.
2. Legen Sie den Staubbeutel über den Behälter. Ziehen Sie das Loch des Beutels vollständig über den Anschluss innen bis zum Anschlag.
3. Setzen Sie den oberen Aufbau wieder rauf und befestigen Sie ihn mit den Klammern.
4. Stecken Sie das weitere Ende des Saugschlauchs auf den Sauganschluss am Behälter und lassen ihn einrasten. Stecken Sie die benötigten Aufsätze auf das andere Ende des Schlauchs.
5. Schließen Sie den Netzstecker an die Stromversorgung an. Schalten Sie den Motor zum Staubsaugen ein.
6. Wenn Sie mit dem Saufen fertig sind, schalten Sie das Gerät aus (Position „0“) und ziehen den Netzstecker.

## Nass-Saugen

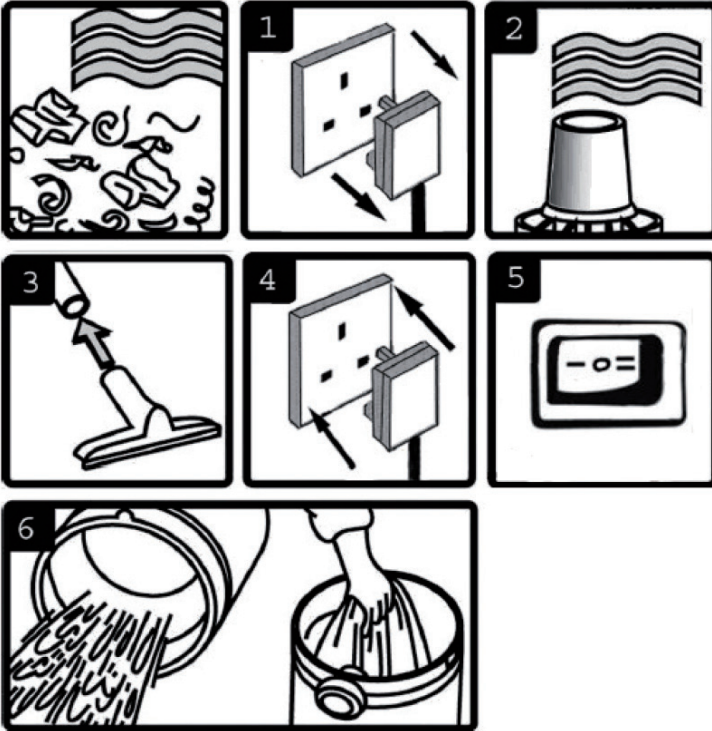


### ACHTUNG

Brandgefahr! Ziehen Sie den Netzstecker, bevor Sie das Gerät öffnen. Saugen Sie keine Lösungsmittel, explosionsgefährliche oder brennbare Flüssigkeiten wie Benzin, Öl, Alkohol, Farbe, Verdüner, Säuren oder Ähnliches.

**Hinweis:** Der Behälter ist nicht für Flüssigkeiten geeignet. Entnehmen Sie nach der Anwendung sämtliche Flüssigkeit aus dem Behälter. Lagern Sie den Sauger nicht Flüssigkeit im Behälter.



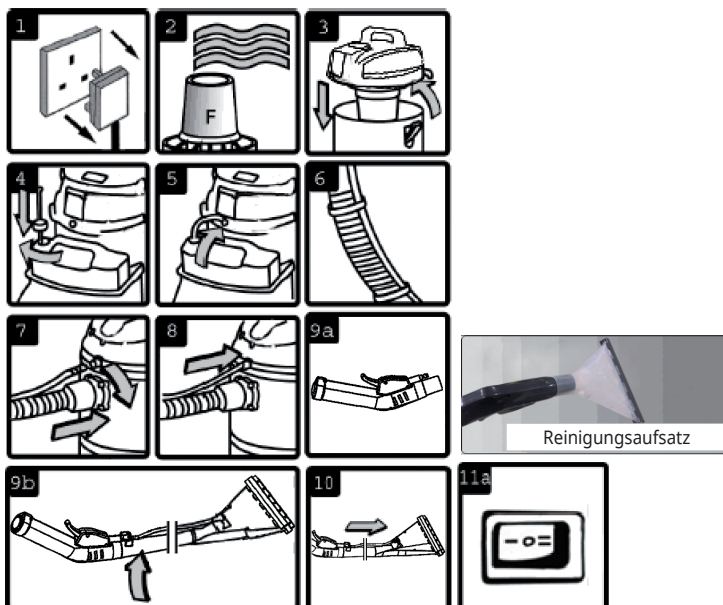


1. Das Gerät muss von der Stromversorgung getrennt und der Behälter sauber und staubfrei sein.
2. Zum Nass-Saugen muss der Schaumstoff-Filter verwendet werden. Wenn Sie den Schaumstoff-Filter zum ersten Mal verwenden, entfernen Sie den papierenen Staubbeutel, falls eingelegt. Gewährleisten Sie, dass der Schaumstoff-Filter sauber und trocken ist. Stülpen Sie den Schaumstoff-Filter über das Filtergitter und legen Sie ihn sorgfältig an.
3. Befestigen Sie die benötigten Aufsätze oder Rohre am Saugschlauch.
4. Der Ein/Aus-Schalter muss in der Position „0“ (AUS) sein, bevor Sie den Stecker einstecken oder herausziehen.
5. Schalter auf Position „I“ stellen.
6. Wenn Sie mit dem Saugen fertig sind, schalten Sie den Staubsauger wieder aus (Position „0“) und ziehen den Netzstecker.
7. Leeren Sie nach dem Gebrauch den Behälter und lassen Sie ihn trocknen.

8. Um größere Mengen an Flüssigkeit zu saugen (z. B. von einem Becken, Tank usw.), tauchen Sie die Düse nicht vollständig in die Flüssigkeit ein. Lassen Sie oben an der Düse einen Spalt, um eine Luftströmung zu ermöglichen. Das Gerät ist mit einem Schwimmerventil ausgestattet, das die Ansaugung blockiert, wenn der Behälter seine maximale Kapazität erreicht hat. Sie bemerken einen höheren Motorgeräuschpegel. Wenn dies geschieht, schalten Sie das Gerät ab, trennen Sie die Stromversorgung, entfernen Sie den oberen Aufbau vom Behälter und gießen die Flüssigkeit in einen geeigneten Behälter oder Abfluss. Um weiterzusaugen, setzen Sie den oberen Aufbau wieder auf und fahren fort. Schalten Sie nach dem Nass-Saugen das Gerät wieder aus und ziehen Sie den Netzstecker. Leeren Sie den Behälter, reinigen und trocknen Sie ihn innen und außen, bevor Sie das Gerät außer Betrieb setzen.

### Teppich-Reinigung

Wasser mit einem geeigneten Teppichreiniger wird mit der Shampoodüse tief in die Fasern des Teppichs gepumpt. Die Reinigungsflüssigkeit, die den Schmutz gelöst und aufgenommen hat, wird dann zurück in den Abwassertank gepumpt. Die Flüssigkeit können Sie bis zu 2 Metern oberhalb des Saugers pumpen, so dass Sie die Treppenstufen ebenso bearbeiten können.



## REINIGUNG UND PFLEGE


- Ziehen Sie den Netzstecker.
- Ziehen Sie den Schlauch vom Gehäuse ab.
- Öffnen Sie die Klammern und nehmen Sie den oberen Aufbau mit dem Motor ab.
- Entfernen Sie Schmutz und Schutt aus dem Behälter und der Schlauch.
- Reinigen Sie den Schaumstofffilter, indem Sie ihn mit einer milden Seifenlösung waschen.
- Überprüfen Sie, ob das Saugrohr funktionstüchtig ist. Sehen Sie nach, ob das Netzkabel Schäden hat.

## FEHLERBEHEBUNG

Fehler	Ursache	Lösung
Der Sauger geht nicht an.	Keine Stromversorgung.	Stromversorgung überprüfen.
	Fehlerhaftes Netzkabel.	Netzkabel überprüfen und ggf. ersetzen lassen.
	Behälter voll mit Flüssigkeit.	Behälter leeren.
Staub tritt aus der Motorabdeckung.	Staubbeutel fehlt oder ist beschädigt.	Staubbeutel austauschen.
Verringerte Leistung, erhöhter Motorbetrieb oder Vibration.	Filter, Düse, Schlauch oder Behälterauslass verstopft.	Staubbeutel reinigen und austauschen. Düse, Schlauch und Behälterauslass auf Verstopfung hin überprüfen.
Keine Sprühfunktion.	Schalter in der falschen Stellung.	Stellen Sie den Schalter in die richtige Stellung.
	Shampootank leer.	Füllen Sie Shampoo nach.
	Auslöser oder Rohre falsch montiert.	Überprüfen Sie die Anschlüsse und Verbindungen. Achten Sie darauf, dass die Schläuche nicht geknickt sind.

## SPEZIELLE ENTSORGUNGSHINWEISE FÜR VERBRAUCHER IN DEUTSCHLAND

Entsorgen Sie Ihre Altgeräte fachgerecht. Dadurch wird gewährleistet, dass die Altgeräte umweltgerecht verwertet und negative Auswirkungen auf die Umwelt und menschliche Gesundheit vermieden werden. Bei der Entsorgung sind folgende Regeln zu beachten:

- Jeder Verbraucher ist gesetzlich verpflichtet, Elektro- und Elektronikaltgeräte (Altgeräte) sowie Batterien und Akkus getrennt vom Hausmüll zu entsorgen. Sie erkennen die entsprechenden Altgeräte durch folgendes Symbol der durchgestrichene Mülltonne (WEEE Symbol). 
- Sie haben Altbatterien und Altakkumulatoren, die nicht vom Altgerät umschlossen sind, sowie Lampen, die zerstörungsfrei aus dem Altgerät entnommen werden können, vor der Abgabe an einer Entsorgungsstelle vom Altgerät zerstörungsfrei zu trennen.
- Bestimmte Lampen und Leuchtmittel fallen ebenso unter das Elektro- und Elektronikgesetz und sind dementsprechend wie Altgeräte zu behandeln. Ausgenommen sind Glühbirnen und Halogenlampen. Entsorgen Sie Glühbirnen und Halogenlampen bitte über den Hausmüll, sofern Sie nicht das WEEE Symbol tragen.
- Jeder Verbraucher ist für das Löschen von personenbezogenen Daten auf dem Elektro- bzw. Elektronikgerät selbst verantwortlich.

### Rücknahmepflicht der Vertreiber

Vertreiber mit einer Verkaufsfläche für Elektro- und Elektronikgeräte von mindestens 400 Quadratmetern sowie Vertreiber von Lebensmitteln mit einer Gesamtverkauffläche von mindestens 800 Quadratmetern, die mehrmals im Kalenderjahr oder dauerhaft Elektro- und Elektronikgeräte anbieten und auf dem Markt bereitstellen, sind verpflichtet,

- 1 bei der Abgabe eines neuen Elektro- oder Elektronikgerätes an einen Endnutzer ein Altgerät des Endnutzers der gleichen Geräteart, das im Wesentlichen die gleichen Funktionen wie das neue Gerät erfüllt, am Ort der Abgabe oder in unmittelbarer Nähe hierzu unentgeltlich zurückzunehmen und
- 2 auf Verlangen des Endnutzers Altgeräte, die in keiner äußeren Abmessung größer als 25 Zentimeter sind, im Einzelhandelsgeschäft oder in unmittelbarer Nähe hierzu unentgeltlich zurückzunehmen; die Rücknahme darf nicht an den Kauf eines Elektro- oder Elektronikgerätes geknüpft werden und ist auf drei Altgeräte pro Geräteart beschränkt.

- Bei einem Vertrieb unter Verwendung von Fernkommunikationsmittel ist die unentgeltliche Abholung am Ort der Abgabe auf Elektro- und Elektronikgeräte der Kategorien 1, 2 und 4 gemäß § 2 Abs. 1 ElektroG, nämlich „Wärmeüberträger“, „Bildschirmgeräte“ (Oberfläche von mehr als 100 cm<sup>2</sup>) oder „Großgeräte“ (letztere mit mindestens einer äußeren Abmessung über 50 Zentimeter) beschränkt. Für andere Elektro- und Elektronikgeräte (Kategorien 3, 5, 6) ist eine Rückgabemöglichkeit in zumutbarer Entfernung zum jeweiligen Endnutzer zu gewährleisten.
- Altgeräte dürfen kostenlos auf dem lokalen Wertstoffhof oder in folgenden Sammelstellen in Ihrer Nähe abgegeben werden: [www.take-e-back.de](http://www.take-e-back.de)
- Für Elektro- und Elektronikgeräte der Kategorien 1, 2 und 4 an bieten wir auch die Möglichkeit einer unentgeltlichen Abholung am Ort der Abgabe. Beim Kauf eines Neugeräts haben sie die Möglichkeit eine Altgerätabholung über die Webseite auszuwählen.
- Batterien können überall dort kostenfrei zurückgegeben werden, wo sie verkauft werden (z. B. Super-, Bau-, Drogeriemarkt). Auch Wertstoff- und Recyclinghöfe nehmen Batterien zurück. Sie können Batterien auch per Post an uns zurücksenden. Altbatterien in haushaltsüblichen Mengen können Sie direkt bei uns von Montag bis Freitag zwischen 07:30 und 15:30 Uhr unter der folgenden Adresse unentgeltlich zurückgeben:

**Chal-Tec GmbH**  
**Member of Berlin Brands Group**  
**Handwerkerstr. 11**  
**15366 Dahlwitz-Hoppegarten**  
**Deutschland**

- Wichtig zu beachten ist, dass Lithiumbatterien aus Sicherheitsgründen vor der Rückgabe gegen Kurzschluss gesichert werden müssen (z. B. durch Abkleben der Pole).
- Finden sich unter der durchgestrichenen Mülltonne auf der Batterie zusätzlich die Zeichen Cd, Hg oder Pb ist das ein Hinweis darauf, dass die Batterie gefährliche Schadstoffe enthält. (»Cd« steht für Cadmium, »Pb« für Blei und »Hg« für Quecksilber).

### **Hinweis zur Abfallvermeidung**

Indem Sie die Lebensdauer Ihrer Altgeräte verlängern, tragen Sie dazu bei, Ressourcen effizient zu nutzen und zusätzlichen Müll zu vermeiden. Die Lebensdauer Ihrer Altgeräte können Sie verlängern indem Sie defekte Altgeräte reparieren lassen. Wenn sich Ihr Altgerät in gutem Zustand befindet, könnten Sie es spenden, verschenken oder verkaufen.

---

## HINWEISE ZUR ENTSORGUNG

---



Wenn es in Ihrem Land eine gesetzliche Regelung zur Entsorgung von elektrischen und elektronischen Geräten gibt, weist dieses Symbol auf dem Produkt oder auf der Verpackung darauf hin, dass dieses Produkt nicht im Hausmüll entsorgt werden darf. Stattdessen muss es zu einer Sammelstelle für das Recycling von elektrischen und elektronischen Geräten gebracht werden. Durch regelkonforme Entsorgung schützen Sie die Umwelt und die Gesundheit Ihrer Mitmenschen vor negativen Konsequenzen. Informationen zum Recycling und zur Entsorgung dieses Produkts, erhalten Sie von Ihrer örtlichen Verwaltung oder Ihrem Hausmüllentsorgungsdienst.

---

## HERSTELLER & IMPORTEUR (UK)

---

**Hersteller:**

Chal-Tec GmbH, Wallstraße 16, 10179 Berlin, Deutschland.

**Importeur für Großbritannien:**

Berlin Brands Group UK Limited  
PO Box 42  
272 Kensington High Street  
London, W8 6ND  
United Kingdom

**Dear customer,**

Congratulations on the purchase of your appliance. Please read the following instructions carefully and follow them to prevent potential damage. We accept no liability for damage caused by disregarding the instructions and improper use. Please scan the QR code to access the latest operating instructions and further information about the product.




---

## CONTENTS

---

Safety instructions	16
Device overview	17
Commissioning	18
Cleaning and care	23
Troubleshooting	23
Disposal instructions	24
Manufacturer & Importer (UK)	24

---

## TECHNICAL INFORMATION

---

Product code	10030359
Power supply	220-240 V ~ 50/60 Hz
Power consumption	1250 W
Container volume	20 litres

---

## SAFETY INSTRUCTIONS

---

- Children from the age of 8 years and mentally, sensory and physically impaired persons may only use the device if they have been informed in detail about the functions and safety precautions by a supervisor responsible for them beforehand and understand the associated risks.
- Check the voltage on the product label before use. Ensure that you only connect the appliance to sockets with the appropriate voltage.
- Do not vacuum in the vicinity of flammable or explosive materials as these can be ignited by the motor.
- Do not cover the air intakes as the motor could be damaged by heat build-up.
- Do not vacuum flammable or explosive substances such as lit cigarettes or gasoline. Do not vacuum up any sharp objects that could stick to the filter or clog the filter. Do not vacuum powdery materials such as calcareous powder, plaster of paris or graphite powder, as this could damage the motor.
- Do not turn the device over, otherwise water may get into the motor.
- Switch off the device and disconnect it from the power supply after each use and before cleaning.
- Keep the device away from direct sunlight or extreme heat, as these can deform the plastic.
- To avoid damage, do not twist or step on the suction hose.
- Do not let water run onto or into the lid during cleaning, as this could damage the electrical components.
- Use the product only as described in the instructions. Any other use may result in damage to the product or personal injury.
- Modifying or changing the product will compromise product safety.
- Handle the product carefully. It can be damaged by bumps, blows or falls from a small height.
- Keep the product away from moisture and extreme heat.
- Repairs to the device should only be carried out by an authorised specialist workshop. Do not open the device under any circumstances. Incorrect assembly may lead to malfunctions or total failure.
- The device should be protected from any moisture and direct sunlight.
- Do not use detergents to clean the device. Use a dry or slightly damp (microfibre) cloth for cleaning.

**Note:** If water comes out of the air outlet, the device must not be tilted, otherwise the motor will be damaged. Do not use the device as a pump, as this could damage the motor.

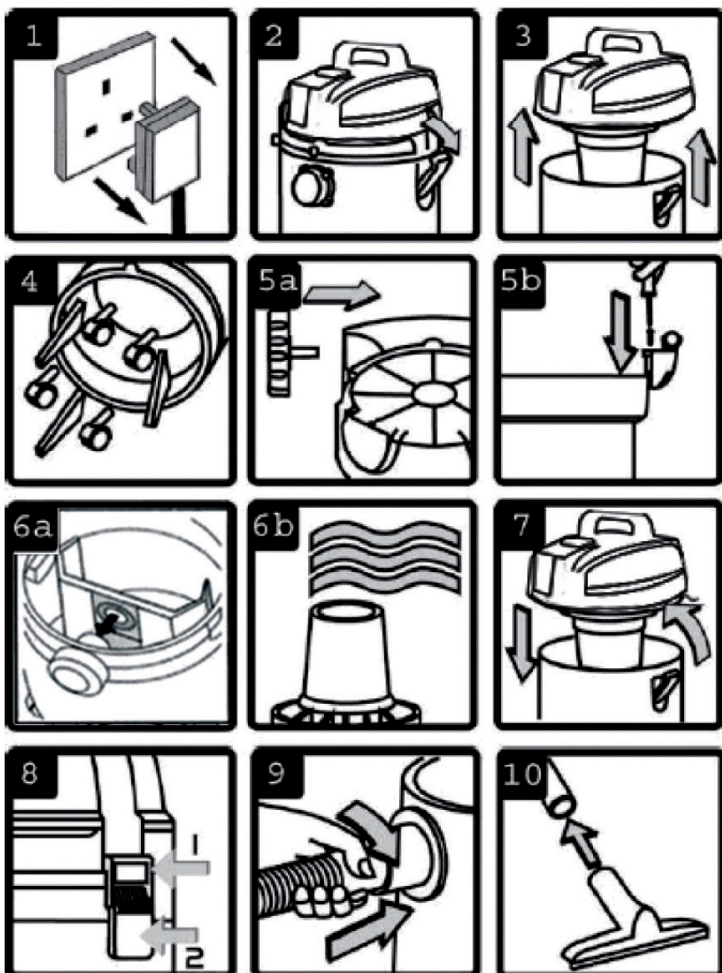


## DEVICE OVERVIEW



1	Handle	9	Shampoo spray nozzle
2	Wheels	10	Pipe rod
3	Canister	11	Foam filter
4	Shut-off valve	12	Combination floor brush
5	Shampoo tank	13	Crevice nozzle
6	Paper dust bags	14	Suction tube and shampoo kit
7	Shampoo line for a long shampoo brush	15	Spray trigger
8	Shampoo brush		

## COMMISSIONING



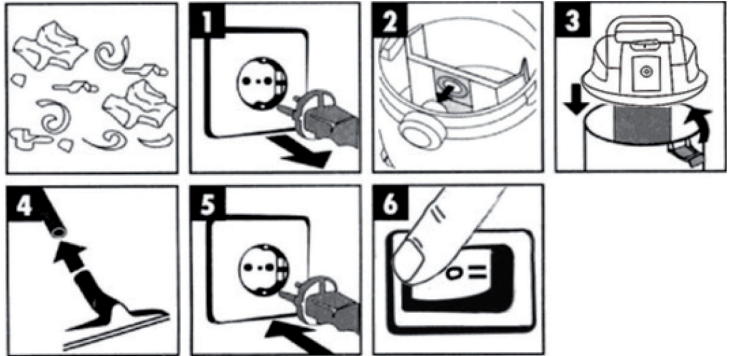
## Assembly

- 1 Do not connect the power plug yet. (It must be separated.)
- 2-3 Loosen the clamps on the container and remove the top assembly.
- 4 Remove the contents of the container. Check all the parts and match them according to the picture above.
- 5a If anything is missing or damaged, contact customer service.
- 5b Put a wheel on each side of the container, making sure the wheels are tight. Turn the container over and attach the brackets.
- 6a Insert a paper dust bag for dry vacuuming.
- 6b Use the foam filter to clean carpets.
- 7 Put the upper assembly back on.
- 8 Secure the structure with the two clamps.
- 9 Attach the suction hose to the associated connector.
- 10 Connect the suction hose to the suction tube. Place the end of the suction tube on the suction bar. Connect the desired attachment to the suction tube.

## Dust bag

- Always pull out the power plug before removing the upper structure.
- The filter is made of high-quality paper that catches small dust particles. This filter is only suitable for dry vacuuming.
- The dust bag must be completely dry in order to collect dry dust, as a wet or damp bag clumps up quickly and is difficult to clean.
- Carefully inspect the bag for tears and small holes. Even a small hole can cause dust to be blown out. Never use a perforated or torn bag as this could damage the motor and void your warranty. In that case, replace the bag immediately.

### Dry vacuuming



1. The power plug must be pulled out.
2. Place the dust bag over the container. Pull the hole in the bag all the way over the inside connector until it stops.
3. Put the upper structure back up and secure it with the clamps.
4. Plug the other end of the suction hose onto the suction connection on the container and let it click into place. Attach the required attachments to the other end of the hose.
5. Connect the power plug to a power supply. Turn on the motor to vacuum.
6. When you have finished vacuuming, switch the device off (position '0') and pull out the plug.

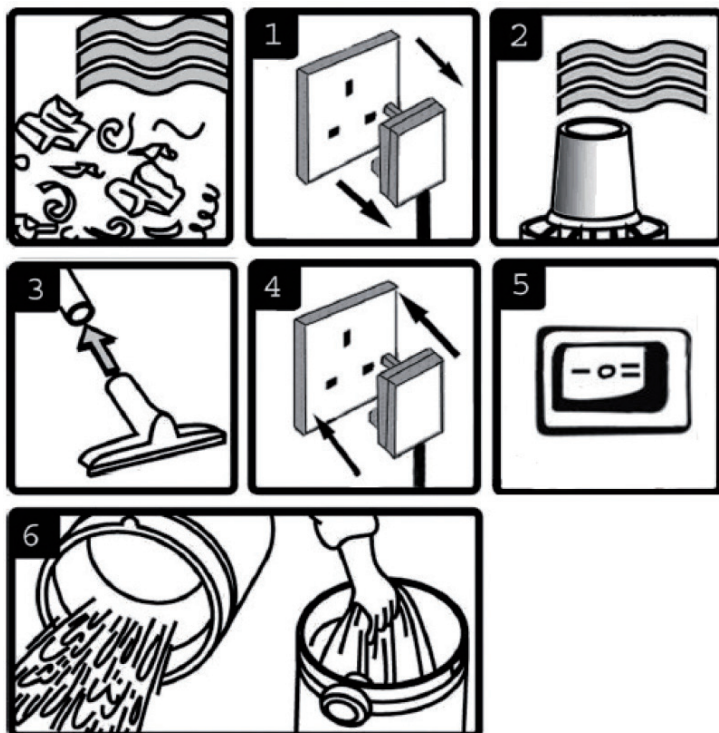
### Wet vacuuming



#### CAUTION

Risk of fire! Pull out the power plug before opening the device. Do not vacuum solvents, explosive or flammable liquids such as petrol, oil, alcohol, paint, thinner, acids or the like.

**Note:** The container is not suitable for liquids. Remove all liquid from the container after use. Do not store the vacuum with liquid in the container.

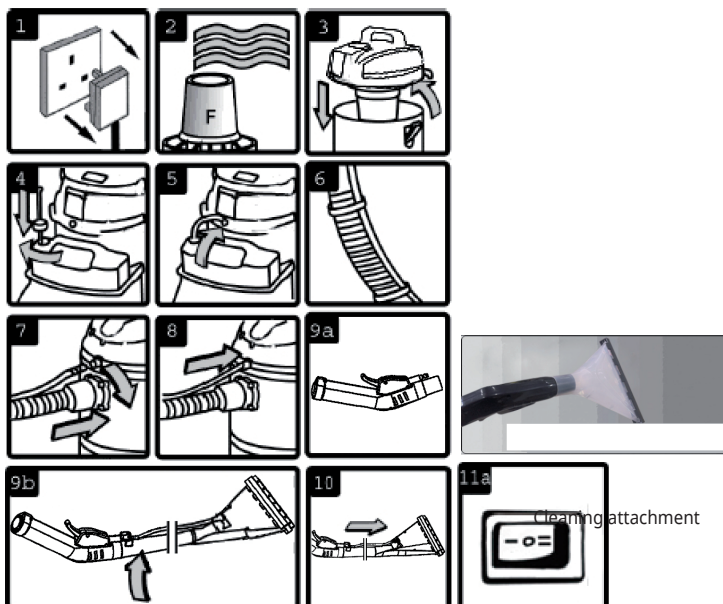


1. The device must be disconnected from the power supply and the container must be clean and free of dust.
2. The foam filter must be used for wet vacuuming. If you are using the foam filter for the first time, remove the paper dust bag, if inserted. Make sure the foam filter is clean and dry. Put the foam filter over the filter grille and place it carefully.
3. Attach the required attachments or tubes to the suction hose.
4. The on / off switch must be in the '0' (OFF) position before you insert or remove the plug.
5. Set switch to position 'I'.
6. When you have finished vacuuming, switch the vacuum cleaner off again (position '0') and pull out the power plug.
7. After use, empty the container and let it dry.

8. To vacuum large amounts of liquid (e.g. from a basin, tank, etc.), do not immerse the nozzle completely in the liquid. Leave a gap at the top of the nozzle to allow airflow. The device is equipped with a float valve that blocks the suction when the container has reached its maximum capacity. You will notice a higher level of engine noise. If this happens, turn off the power, disconnect the power plug, remove the top assembly from the container, and pour the liquid into a suitable container or drain. To continue vacuuming, replace the top assembly and continue. After wet vacuuming, switch the device off again and pull out the power plug. Empty, clean and dry the inside and outside of the container before putting the device out of service.

### Carpet cleaning

Water with a suitable carpet cleaner is pumped deep into the fibres of the carpet with the shampoo nozzle. The cleaning fluid that has loosened and absorbed the dirt is then pumped back into the waste water tank. You can pump the liquid up to 2 metres above the vacuum so that you can work on the steps as well.



---

## CLEANING AND CARE

---

- Unplug the power cord.
- Pull the hose off the housing.
- Open the clamps and remove the upper structure with the motor.
- Remove dirt and debris from the container and hose.
- Clean the foam filter by washing it with a mild soapy solution.
- Check that the suction tube is functional. Check to see whether the power cord is damaged.

---

## TROUBLESHOOTING

---

Problem	Cause	Solution
The vacuum cleaner does not work.	No power supply.	Check power supply.
	Defective power supply cable.	Check the power cord and have it replaced if necessary.
	Container is full of liquid.	Empty container.
Dust comes out of the motor cover.	Dust bag is missing or damaged.	Replace the dust bag.
Reduced power, increased engine operation, or vibration.	Clogged filter, nozzle, hose or container outlet.	Clean and replace the dust bag. Check the nozzle, hose and container outlet for blockages.
No spray function.	Switch is in the wrong position.	Set the switch to the correct position.
	Shampoo tank is empty.	Refill shampoo.
	Shutter release or tubes incorrectly installed.	Check the connections. Make sure that the hoses are not kinked.

---

## DISPOSAL INSTRUCTIONS

---



If there is a legal regulation in your country regarding the disposal of electrical and electronic equipment, this symbol on the product or on the packaging indicates that this product must not be disposed of with household waste. Instead, it must be taken to a collection point for the recycling of electrical and electronic equipment. By disposing of this product in accordance with the regulations, you protect the environment and the health of those around you from negative consequences. For information on recycling and disposal of this product, contact your local government or household waste disposal service.

---

## MANUFACTURER & IMPORTER (UK)

---

**Manufacturer:**

Chal-Tec GmbH, Wallstraße 16, 10179 Berlin, Germany.

**Importer for Great Britain:**

Berlin Brands Group UK Limited

PO Box 42

272 Kensington High Street

London, W8 6ND

United Kingdom



**Estimado cliente:**

Le felicitamos por la adquisición de este producto. Lea atentamente el siguiente manual y siga cuidadosamente las instrucciones de uso con el fin de evitar posibles daños. La empresa no se responsabiliza de los daños ocasionados por un uso indebido del producto o por haber desatendido las indicaciones de seguridad. Escanee el siguiente código QR para obtener acceso al manual de usuario más reciente y otra información sobre el producto.




---

## ÍNDICE

---

Indicaciones de seguridad	26
Descripción del aparato	27
Puesta en funcionamiento	28
Limpieza y cuidado	33
Reparación de anomalías	33
Indicaciones sobre la retirada del aparato	34
Fabricante e importador (Reino Unido)	34

---

## DATOS TÉCNICOS

---

Número de artículo	10030359
Suministro eléctrico	220-240 V ~ 50/60 Hz
Consumo de energía	1250 W
Volumen del recipiente	20 litros

---

## INDICACIONES DE SEGURIDAD

---

- Los niños mayores de 8 años y las personas con discapacidad física, sensorial o psíquica pueden utilizar el aparato si han sido previamente instruidos por una persona responsable sobre el funcionamiento del mismo y conocen las funciones, las indicaciones de seguridad y los riesgos asociados.
- Compruebe el voltaje en la etiqueta del aparato antes de utilizarlo. Conecte el aparato a tomas de corriente que se adecuen a su tensión.
- No aspire cerca de materiales inflamables o explosivos, ya que pueden ser prendidos por el motor.
- No cubra las entradas de aire, ya que la acumulación de calor podría dañar el motor.
- No aspire sustancias inflamables o explosivas, como cigarrillos encendidos o gasolina. No aspire objetos afilados que puedan engancharse en el filtro o atascarlo. No aspire sustancias polvorientas como polvo de cal, yeso o grafito, ya que podría dañar el motor.
- No ponga el aparato al revés, ya que podría entrar agua en el motor.
- Apague y desconecte el aparato de la red eléctrica después de cada uso y antes de limpiarlo.
- Mantenga el aparato alejado de la luz solar directa o del calor elevado, ya que pueden deformar el plástico.
- Para evitar daños, no retuerce ni pise la manguera de aspiración.
- No permita que el agua caiga sobre o dentro de la tapa durante la limpieza, los componentes eléctricos podrían resultar dañados.
- Utilice el producto sólo como se describe en las instrucciones. Cualquier otro uso puede provocar daños en el producto o lesiones personales.
- La reconstrucción o modificación del producto perjudica la seguridad del mismo.
- Manipule el producto con cuidado. Puede resultar dañado por golpes, impactos o caídas, incluso de poca altura.
- Mantenga el producto alejado de la humedad y del calor extremo.
- Las reparaciones del aparato sólo deben ser realizadas por un técnico autorizado. No abra la unidad bajo ninguna circunstancia. Un montaje incorrecto puede provocar un mal funcionamiento o un fallo total.
- El aparato debe estar protegido de la humedad y de la luz solar directa.
- No limpie el aparato con detergentes. Utilice un paño seco o ligeramente húmedo (microfibra) para la limpieza.

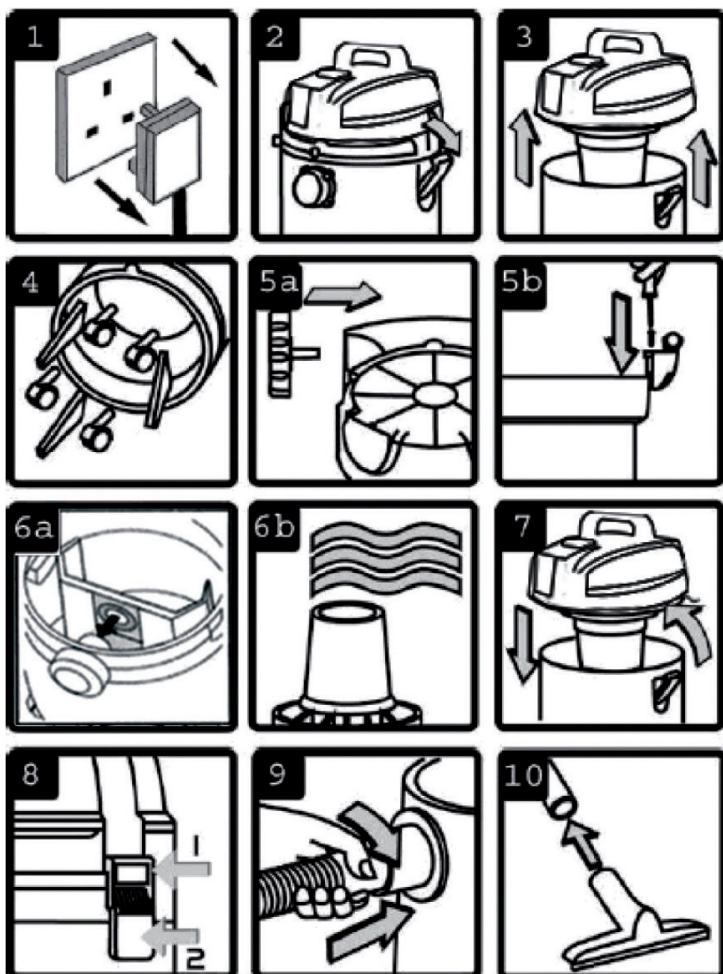
**Nota:** Si hay una fuga de agua por la salida de aire, no incline el aparato, ya que de lo contrario se dañará el motor. No utilice el aparato como bomba, ya que podría dañar el motor.

## DESCRIPCIÓN DEL APARATO



1	Asa	9	Boquilla para el champú
2	Ruedas	10	Varilla tubular
3	Bote	11	Filtro de espuma
4	Válvula de cierre	12	Cepillo combinado para suelos
5	Depósito de jabón	13	Boquilla de unión
6	Bolsa de papel para el polvo	14	Tubo de aspiración y kit de lavado
7	Línea de jabón para un cepillo largo	15	Pulverizador
8	Cepillo para el jabón		

## PUESTA EN FUNCIONAMIENTO



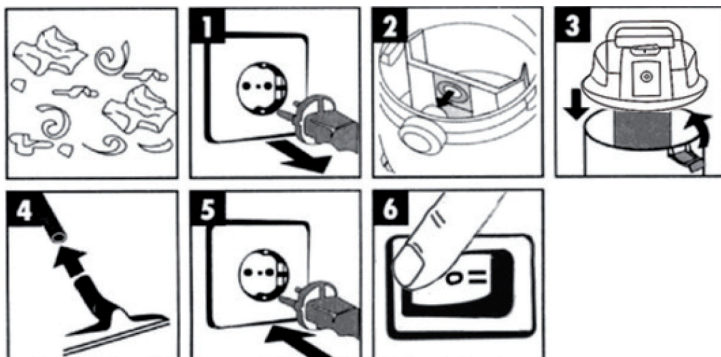
## Ensamblaje

1. No enchufe el aparato todavía. (debe estar desenchufado)
- 2-3 Suelte los cierres del contenedor y retire la parte superior.
- 4 Retire el contenido del contenedor. Compruebe todas las piezas y hágalas coincidir con la imagen anterior.
- 5a Si falta algo o está dañado, póngase en contacto con el servicio de atención al cliente.
- 5b Coloque una rueda en cada lado del contenedor y asegúrese de que las ruedas estén bien asentadas. Dé la vuelta al contenedor y fije los soportes.
- 6a Inserte una bolsa de papel para aspirar en seco.
- 6b Inserte el filtro de espuma para la limpieza de alfombras.
- 7 Vuelva a colocar la parte superior.
- 8 Fije la estructura con los dos clips.
- 9 Acople la manguera de aspiración a la conexión correspondiente.
- 10 Conecte la manguera de aspiración al tubo de aspiración. Enchufe el extremo del tubo de aspiración en la varilla de aspiración. Conecte el accesorio deseado al tubo de aspiración.

## Bolsa para el polvo

- Desenchufe siempre el cable de alimentación antes de retirar el conjunto superior.
- El filtro está hecho de papel de alta calidad que atrapa pequeñas partículas de polvo. Este filtro sólo es adecuado para la aspiración en seco.
- La bolsa de polvo debe estar completamente seca para recoger el polvo seco, ya que una bolsa húmeda o mojada se aglutinará rápidamente y será difícil de limpiar.
- Compruebe que la bolsa no tenga desgarros ni pequeños agujeros. Incluso un pequeño orificio puede provocar la salida de polvo. No utilice nunca una bolsa con agujeros o desgarros, ya que podría dañar el motor e invalidar la garantía. Si esto ocurre, sustituya la bolsa inmediatamente.

### Aspiración en seco



1. El aparato debe estar desenchufado
2. Ponga la bolsa para el polvo sobre el contenedor. Tire del orificio de la bolsa completamente sobre la conexión interior hasta que se detenga.
3. Vuelva a colocar la pieza superior y fíjela con los clips.
4. Introduzca el otro extremo de la manguera de aspiración en la conexión de aspiración del depósito y encájelo en su sitio. Enchufe los accesorios necesarios en el otro extremo de la manguera.
5. Conecte el aparato a la red eléctrica. Encienda el motor para la limpieza por aspiración.
6. Cuando haya terminado de aspirar, apague el aparato (posición "0") y desenchúfelo de la red eléctrica.

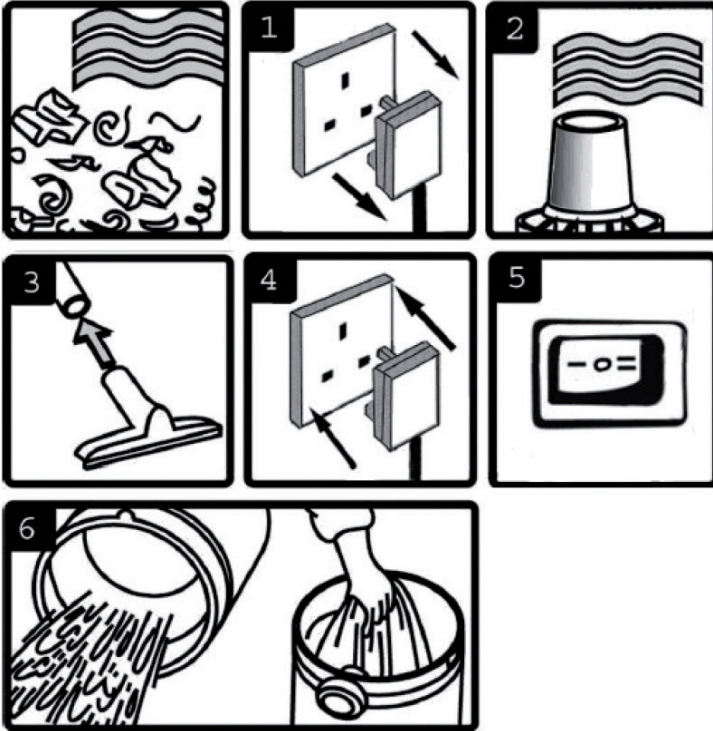
### Aspiración con humedad



#### ADVERTENCIA

¡Peligro de incendio! Desenchufe el aparato antes de abrirlo. No aspire disolventes, líquidos explosivos o inflamables como gasolina, aceite, alcohol, pintura, diluyentes, ácidos o similares.

**Nota:** El recipiente no es apto para líquidos. Retire todo el líquido del recipiente después de su uso. No guarde el líquido del aspirador en el recipiente.

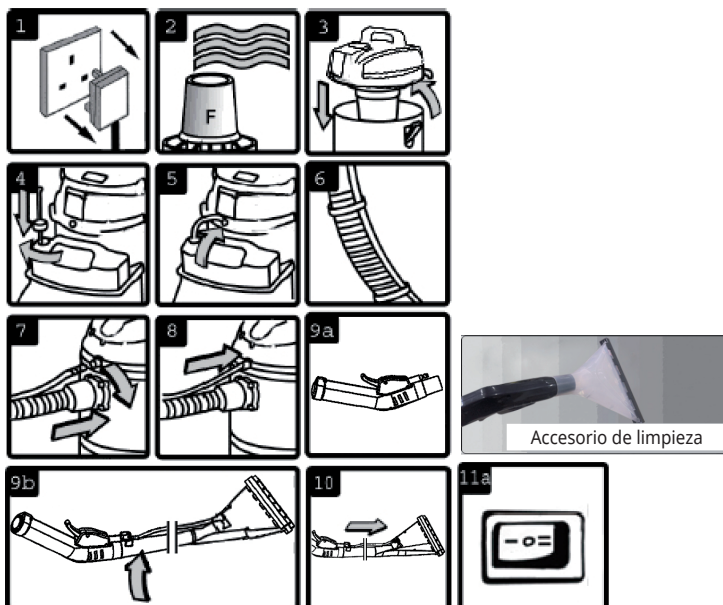


1. La unidad debe estar desconectada de la red eléctrica y el contenedor debe estar limpio y sin polvo.
2. Para la aspiración en húmedo, se debe utilizar el filtro de espuma. Cuando utilice el filtro de espuma por primera vez, retire la bolsa de papel para el polvo, si está insertada. Asegúrese de que el filtro de espuma esté limpio y seco. Coloque el filtro de espuma sobre la rejilla del filtro y ajústelo con cuidado.
3. Conecte los accesorios o tubos necesarios a la manguera de aspiración.
4. El interruptor de encendido/apagado debe estar en la posición "0" (OFF) antes de enchufar o desenchufar.
5. Coloque el interruptor en la posición "I".
6. Cuando haya terminado de aspirar, apague el aparato (posición "0") y desenchúfelo de la red eléctrica.
7. Tras su uso, vacíe el recipiente y déjelo secar.

8. Para aspirar grandes cantidades de líquido (por ejemplo, de una cuenca, un tanque, etc.), no sumerja la boquilla completamente en el líquido. Deje un espacio en la parte superior de la boquilla para permitir el flujo de aire. La unidad está equipada con una válvula de lubricación que bloquea la aspiración cuando el depósito ha alcanzado su capacidad máxima. Se nota un mayor nivel de ruido del motor. Si esto ocurre, apague el aparato, desconecte la alimentación eléctrica, retire el conjunto superior del recipiente y vierta el líquido en un recipiente adecuado o en un desagüe. Para seguir aspirando, vuelva a colocar el conjunto superior y continúe. Después de aspirar en húmedo, apague el aparato y desenchufe el cable de alimentación. Vacíe el recipiente, límpielo y séquelo por dentro y por fuera antes de poner el aparato fuera de servicio.

### Limpeza de alfombras

El agua con un limpiador de alfombras adecuado se bombea en profundidad en las fibras de la alfombra con la boquilla de champú. El líquido de limpieza, que ha aflojado y absorbido la suciedad, se bombea de nuevo al depósito de aguas residuales. Puede bombear el líquido hasta 2 metros por encima del vacío, por lo que puede trabajar en los escalones de la misma manera.





## LIMPIEZA Y CUIDADO

- Desconecte el enchufe.
- Retire el tubo de la carcasa
- Abra las abrazaderas y retire el conjunto superior con el motor.
- Elimine la suciedad y los residuos del depósito y de la manguera.
- Limpie el filtro de espuma lavándolo con una solución jabonosa suave.
- Compruebe que el tubo de aspiración está en funcionamiento. Compruebe si el cable de alimentación está dañado.

## REPARACIÓN DE ANOMALÍAS

Error	Causa	Solución
La aspiración no se enciende.	No hay suministro eléctrico.	Compruebe el suministro eléctrico.
	Cable de alimentación defectuoso.	Compruebe el cable de alimentación y hágalo cambiar si es necesario.
	Recipiente lleno de líquido.	Vacíe el recipiente.
El polvo sale de la cubierta del motor.	No hay bolsa del polvo o está dañada.	Reemplace la bolsa de polvo.
Reducción de la potencia, aumento del funcionamiento del motor o de las vibraciones.	Filtro, boquilla, manguera o salida del contenedor obstruidos.	Limpie y sustituya la bolsa de polvo. Compruebe que la boquilla, la manguera y la salida del recipiente no estén obstruidas.
No hay función de pulverización.	Interruptor en posición incorrecta.	Coloque el interruptor en la posición correcta.
	Depósito de jabón vacío.	Llene el depósito para jabón.
	Gatillo o tubos mal colocados.	Compruebe las conexiones y las juntas. Asegúrese de que las mangueras no estén dobladas.

---

## INDICACIONES SOBRE LA RETIRADA DEL APARATO

---



Si en su país existe una disposición legal relativa a la eliminación de aparatos eléctricos y electrónicos, este símbolo estampado en el producto o en el embalaje advierte que no debe eliminarse como residuo doméstico. Debe depositarse en un punto de recogida de reciclaje de aparatos eléctricos y electrónicos. Una retirada de aparatos conforme a las leyes contribuye a proteger el medio ambiente y a las personas a su alrededor frente a posibles consecuencias perjudiciales para la salud. Para obtener información más detallada sobre el reciclaje de este producto, póngase en contacto con su ayuntamiento o con el servicio de eliminación de residuos domésticos.

---

## FABRICANTE E IMPORTADOR (REINO UNIDO)

---

**Fabricante:**

Chal-Tec GmbH, Wallstraße 16, 10179 Berlín, Alemania.

**Importador para Gran Bretaña:**

Berlin Brands Group UK Limited

PO Box 42

272 Kensington High Street

London, W8 6ND

United Kingdom

**Cher client, chère cliente,**

Toutes nos félicitations pour l'acquisition de ce nouvel appareil. Lisez attentivement les indications suivantes et suivez-les pour éviter d'éventuels dommages. Nous ne saurions être tenus pour responsables des dommages dus au non-respect des consignes et à la mauvaise utilisation de l'appareil. Scannez le QR-Code pour obtenir la dernière version du mode d'emploi ainsi que d'autres informations concernant le produit.




---

## SOMMAIRE

---

Consignes de sécurité	36
Aperçu de l'appareil	37
Mise en marche	38
Nettoyage et entretien	43
Résolution des problèmes	43
Informations sur le recyclage	44
Fabricant et importateur (GB)	44

---

## FICHE TECHNIQUE

---

Numéro d'article	10030359
Alimentation	220-240 V ~ 50/60 Hz
Puissance consommée	1250 W
Capacité du récipient	20 litres

---

## CONSIGNES DE SÉCURITÉ

---

- Les enfants à partir de 8 ans et les personnes souffrant de handicaps mentaux, sensoriels et physiques ne peuvent utiliser l'appareil que s'ils ont été parfaitement familiarisés avec les fonctions et les précautions de sécurité par une personne responsable et s'ils comprennent les risques associés.
- Vérifiez la tension sur la plaque signalétique avant d'utiliser l'appareil. Connectez l'appareil uniquement à des prises qui correspondent à sa tension.
- N'aspirez pas à proximité de matières inflammables ou explosives car elles peuvent être enflammées par le moteur.
- Ne couvrez pas les entrées d'air car le moteur pourrait être endommagé par l'accumulation de chaleur.
- N'aspirez aucune substance inflammable ou explosive telle que des cigarettes allumées ou de l'essence. N'aspirez pas d'objets pointus qui pourraient coller au filtre ou l'obstruer. Ne pas aspirer de matériaux en poudre tels que de la poudre calcaire, du plâtre ou de la poudre de graphite, car cela pourrait endommager le moteur.
- Ne retournez pas l'appareil, sinon de l'eau pourrait pénétrer dans le moteur.
- Éteignez l'appareil après chaque utilisation et avant de le nettoyer et débranchez-le de l'alimentation électrique.
- Gardez l'appareil à l'abri de la lumière directe du soleil ou de la chaleur extrême, car ceux-ci peuvent déformer le plastique.
- Pour éviter tout dommage, ne tordez pas et ne marchez pas sur le tuyau d'aspiration.
- Ne faites pas couler l'eau sur ou dans le couvercle pendant le nettoyage, car cela pourrait endommager les composants électriques.
- Utilisez le produit uniquement comme décrit dans le mode d'emploi. Toute autre utilisation peut entraîner des dommages au produit ou des blessures corporelles.
- Toute modification ou démontage de l'appareil affecte la sécurité du produit.
- Manipulez le produit avec précaution. Les chocs, coups ou chutes même de faible hauteur peuvent l'endommager.
- Gardez le produit à l'abri de l'humidité et de la chaleur extrême.
- L'appareil ne doit être réparé que par une entreprise spécialisée autorisée. N'ouvrez en aucun cas l'appareil. Un montage incorrect peut entraîner des dysfonctionnements ou une panne totale.
- L'appareil doit être protégé de toute humidité et de la lumière directe du soleil.
- N'utilisez pas de détergents pour nettoyer l'appareil. Utilisez un chiffon sec ou légèrement humide (microfibre) pour le nettoyage.

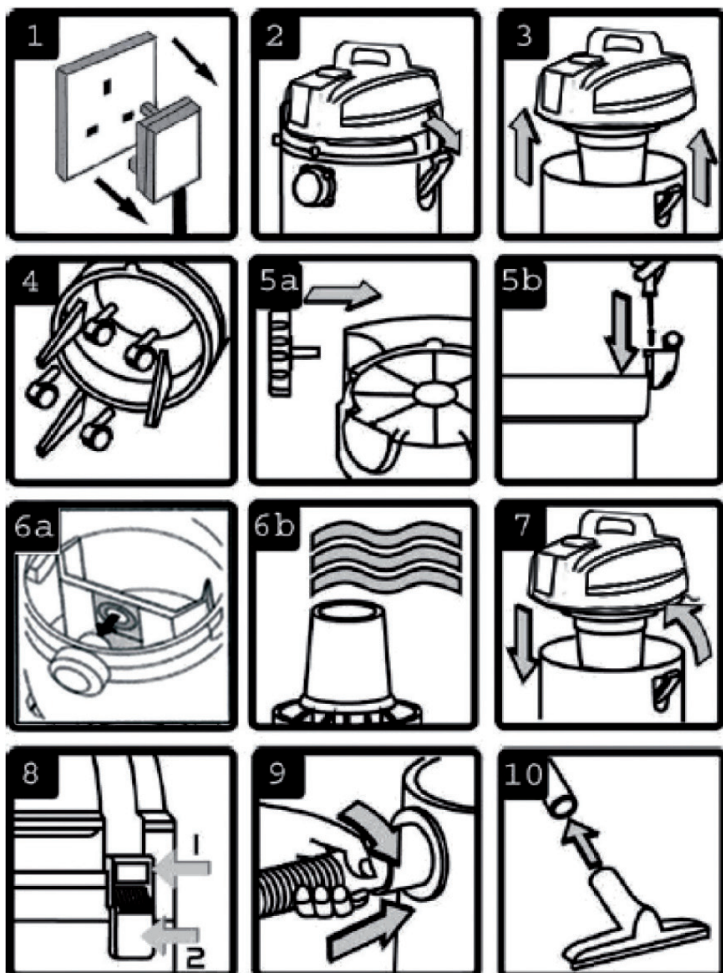
**Remarque** : si de l'eau sort de la sortie d'air, ne penchez pas l'appareil sinon le moteur sera endommagé. Ne pas utiliser l'appareil comme pompe, cela pourrait endommager le moteur.

## APERÇU DE L'APPAREIL



1	Poignée	9	Buse de pulvérisation de shampooing
2	Roues	10	Barre de tube
3	Boîte	11	Filtre en mousse
4	Vanne d'arrêt	12	Combiné brosse de sol
5	Réservoir de shampooing	13	Suceur
6	Sacs à poussière en papier	14	Tube d'aspiration et ensemble shampooing
7	Conduite de shampooing pour une longue brosse à shampooing	15	Gâchette de pulvérisation
8	Brosse à shampooing		

## MISE EN MARCHÉ



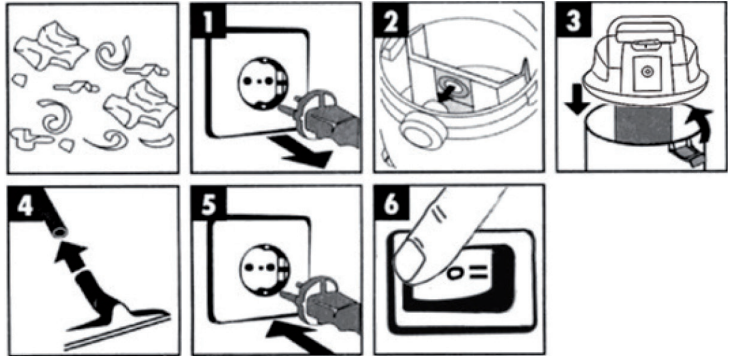
### Assemblage de l'appareil.

- 1 Ne branchez pas encore la fiche. (elle doit être débranchée)
- 2-3 Desserrez les pinces sur le conteneur et retirez l'ensemble supérieur.
- 4 Retirez le contenu du récipient. Vérifiez toutes les pièces et faites-les correspondre selon l'image ci-dessus.
- 5a Si quelque chose manque ou est endommagé, contactez le service client.
- 5b Placez une roue de chaque côté du conteneur, en vous assurant qu'elles sont bien serrées. Retournez le récipient et fixez les supports.
- 6a Insérez un sac à poussière en papier pour l'aspiration à sec.
- 6b Utilisez le filtre en mousse pour nettoyer les tapis.
- 7 Remettez la structure supérieure en place.
- 8 Fixez la structure avec les deux pinces.
- 9 Branchez le tuyau d'aspiration sur son raccord.
- 10 Connectez le tuyau d'aspiration au tube d'aspiration. Branchez l'extrémité du tube d'aspiration sur la barre d'aspiration. Connectez l'accessoire souhaité au tube d'aspiration.

### Sac à poussière

- Débranchez toujours la prise avant de retirer la structure supérieure.
- Le filtre est en papier de haute qualité qui retient les petites particules de poussière. Ce filtre ne convient que pour l'aspiration à sec.
- Le sac à poussière doit être complètement sec afin de recueillir la poussière sèche, car un sac mouillé ou humide s'agglomère rapidement et est difficile à nettoyer.
- Vérifiez soigneusement l'absence de déchirures et petits trous dans le sac. Un seul petit trou peut suffire à faire rejeter de la poussière. N'utilisez jamais un sac perforé ou déchiré car cela pourrait endommager le moteur et annuler votre garantie. Dans ce cas, remplacez immédiatement le sac.

### Aspiration à sec



1. La fiche d'alimentation doit être débranchée.
2. Placez le sac à poussière sur le conteneur. Tirez le trou dans le sac sur le connecteur intérieur jusqu'en butée.
3. Remontez la structure supérieure et fixez-la avec les pinces.
4. Branchez l'autre extrémité du tuyau d'aspiration sur le raccord d'aspiration du récipient et enclenchez-le. Fixez les accessoires requis à l'autre extrémité du tuyau.
5. Branchez l'appareil à l'alimentation. Allumez le moteur pour aspirer.
6. Lorsque vous avez fini d'aspirer, éteignez l'appareil (position "0") et débranchez la prise.

### Aspiration de liquides

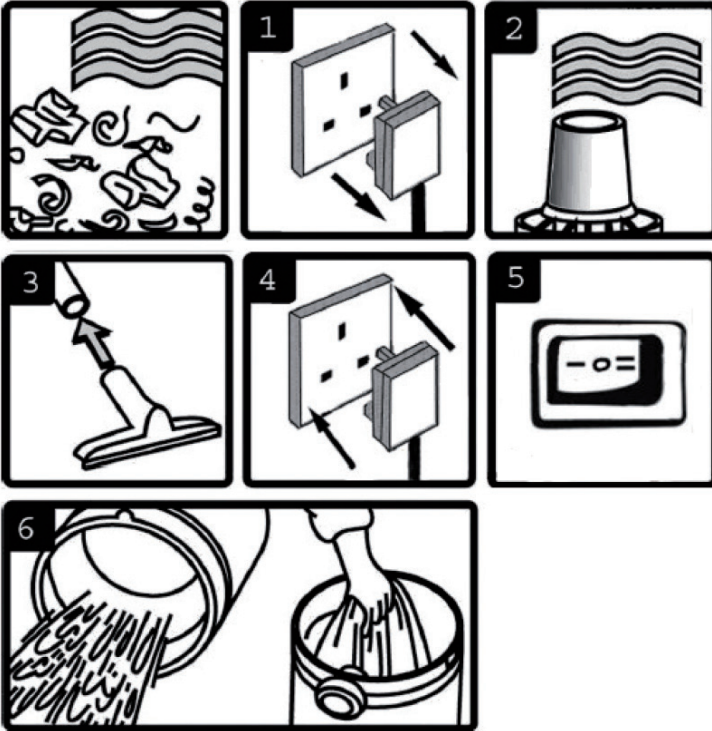


#### ATTENTION

Risque d'incendie ! Débranchez la fiche avant d'ouvrir l'appareil. N'aspirez pas de solvants, de liquides explosifs ou inflammables tels que l'essence, l'huile, l'alcool, la peinture, les diluants, les acides ou similaires.

**Remarque** : le récipient n'est pas adapté aux liquides. Retirez tout le liquide du récipient après utilisation. Ne rangez pas l'aspirateur avec du liquide dans le récipient.



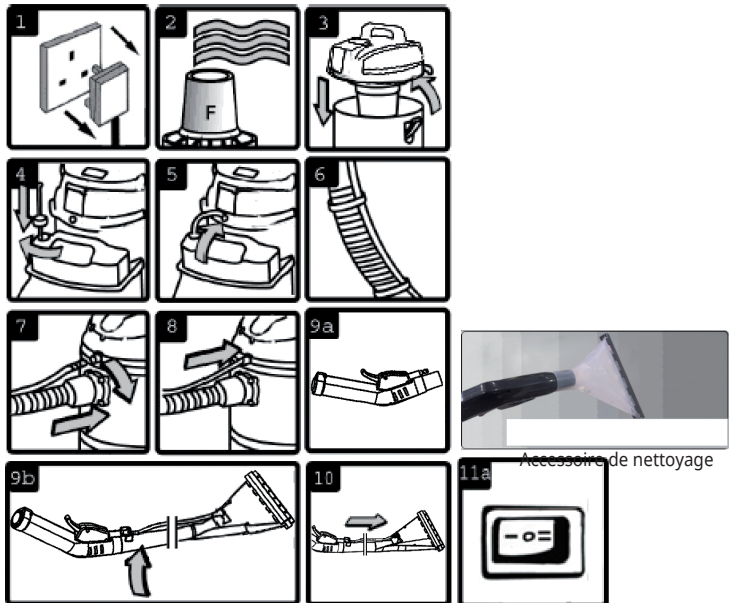


1. L'appareil doit être débranché de l'alimentation électrique et le conteneur doit être propre et exempt de poussière.
2. Pour aspirer des liquides, vous devez utiliser le filtre en mousse. Lorsque vous utilisez le filtre en mousse pour la première fois, retirez le sac à poussière en papier, s'il est inséré. Vérifiez que le filtre en mousse est propre et sec. Placez le filtre en mousse sur la grille du filtre et placez-la soigneusement.
3. Fixez les accessoires ou les tubes requis au tuyau d'aspiration.
4. L'interrupteur marche/arrêt doit être en position "0" (OFF) avant d'insérer ou de retirer la fiche.
5. Placez l'interrupteur en position "I".
6. Lorsque vous avez fini d'aspirer, éteignez l'appareil (position "0") et débranchez la prise.
7. Après utilisation, videz le récipient et laissez-le sécher.

8. Pour aspirer de grandes quantités de liquide (par exemple d'un bassin, d'un réservoir, etc.), ne plongez pas complètement la buse dans le liquide. Laissez un espace au sommet de la buse pour permettre à l'air de circuler. L'appareil est équipé d'une vanne à flotteur qui bloque l'aspiration lorsque le conteneur a atteint sa capacité maximale. Vous remarquerez que le moteur fait plus de bruit. Lorsque cela se produit, éteignez l'appareil, coupez l'alimentation, retirez l'ensemble supérieur du récipient et versez le liquide dans un récipient ou un drain approprié. Pour continuer à aspirer, remplacez l'ensemble supérieur et continuez. Éteignez l'appareil après l'aspiration de liquides et débranchez la fiche de la prise. Videz, nettoyez et séchez l'intérieur et l'extérieur du conteneur avant de ranger l'appareil.

### Nettoyage de tapis

L'eau avec un nettoyant pour tapis approprié est pompée profondément dans les fibres du tapis avec la buse de shampoing. Le liquide de nettoyage qui s'est détaché et a absorbé la saleté est ensuite pompé dans le réservoir d'eaux usées. Vous pouvez pomper le liquide jusqu'à 2 mètres au-dessus de la ventouse afin de pouvoir également travailler sur les marches.



## NETTOYAGE ET ENTRETIEN

- Débranchez la fiche.
- Retirez le tuyau du boîtier.
- Ouvrez les pinces et retirez la structure supérieure avec le moteur.
- Retirez la saleté et les débris du récipient et du tuyau.
- Nettoyez le filtre en mousse avec une solution savonneuse douce.
- Vérifiez que le tube d'aspiration est fonctionnel. Vérifiez que le cordon d'alimentation n'est pas endommagé.

## RÉSOLUTION DES PROBLÈMES

Problème	Cause	Solution
L'aspirateur ne démarre pas	Pas d'alimentation électrique.	Vérifiez l'alimentation électrique
	Câble d'alimentation défectueux	Vérifiez et remplacez si besoin le câble d'alimentation.
	Collecteur plein de liquide	Videz le collecteur
De la poussière sort du capot moteur.	Le sac à poussière est manquant ou endommagé.	Remplacez le sac à poussière
Puissance réduite, accélération du moteur ou vibrations	Filtre, buse, tuyau ou sortie de collecteur obstrués.	Nettoyez et remplacez le sac à poussière. Vérifiez que la buse, le tuyau et la sortie du conteneur ne sont pas obstrués.
Pas de fonction de pulvérisation.	l'interrupteur n'est pas dans la bonne position.	Mettez l'interrupteur dans la bonne position.
	Réservoir de shampoing vide	Remplissez le réservoir de shampoing
	Gâchette ou tubes mal installés.	Vérifiez les raccords et connexions. Assurez-vous que les tuyaux ne sont pas pliés.

---

## INFORMATIONS SUR LE RECYCLAGE

---



Si l'élimination des appareils électriques et électroniques est réglementée dans votre pays, ce symbole sur le produit ou sur l'emballage indique qu'il ne doit pas être jeté avec les ordures ménagères. Vous devez l'acheminer vers un point de collecte pour le recyclage des équipements électriques et électroniques. En respectant des règles de recyclage, vous protégez l'environnement et la santé de vos semblables des conséquences négatives. Pour plus d'informations sur le recyclage et l'élimination de ce produit, contactez votre autorité locale ou votre service d'élimination des déchets ménagers.

---

## FABRICANT ET IMPORTATEUR (GB)

---

**Fabricant :**

Chal-Tec GmbH, Wallstraße 16, 10179 Berlin, Allemagne.

**Importateur pour la Grande Bretagne :**

Berlin Brands Group UK Limited  
PO Box 42  
272 Kensington High Street  
London, W8 6ND  
United Kingdom

**Gentile cliente,**

La ringraziamo per l'acquisto dell'apparecchio. La preghiamo di leggere attentamente le seguenti istruzioni per l'uso e di seguirle per evitare possibili danni. Non ci assumiamo alcuna responsabilità per danni scaturiti da una mancata osservanza delle avvertenze di sicurezza e da un uso improprio del dispositivo. Scansionare il seguente codice QR, per accedere al manuale d'uso più recente e ricevere informazioni sul prodotto.




---

**INDICE**


---

Istruzioni di sicurezza	46
Descrizione del dispositivo	47
Messa in funzione	48
Pulizia e manutenzione	53
Correzione degli errori	53
Avviso di smaltimento	54
Produttore e importatore (UK)	54

---

**DATI TECNICI**


---

Numero articolo	10030359
Alimentazione	220-240 V ~ 50/60 Hz
Potenza assorbita	1250 W
Capacità recipiente	20 litri

---

## ISTRUZIONI DI SICUREZZA

---

- I bambini a partire da 8 anni e le persone con limitate capacità fisiche, psichiche e sensoriali possono utilizzare il dispositivo solo se sono stati istruiti da una persona responsabile della loro sicurezza sulle modalità d'uso e sulle procedure di sicurezza e se questi comprendono i rischi associati.
- Prima dell'utilizzo, controllare la tensione sulla targhetta del dispositivo. Collegarlo solo a prese elettriche con tensione corrispondente a quella del dispositivo.
- Non usare il dispositivo in prossimità di materiali infiammabili o esplosivi che possono prendere fuoco attraverso il motore.
- Non ostruire le prese d'aria, in quanto il motore può danneggiarsi a causa dell'accumulo di calore.
- Non aspirare sostanze infiammabili o esplosive come sigarette o benzina. Non aspirare oggetti appuntiti che potrebbero incastrarsi nel filtro oppure ostruirlo. Non aspirare sostanze polverose come calce, gesso o grafite, poiché potrebbero danneggiare il motore.
- Non capovolgere il dispositivo, in quanto l'acqua potrebbe penetrare nel motore.
- Spegnerlo il dispositivo dopo ogni utilizzo e prima di pulirlo. Scollegarlo dalla rete elettrica.
- Tenere il dispositivo lontano dalla luce diretta del sole o dal calore eccessivo, in quanto ciò potrebbe deformare la plastica.
- Per evitare danni non attorcigliare o calpestare il tubo di aspirazione.
- Durante la pulizia non lasciar scorrere acqua sopra o all'interno del coperchio, in quanto ciò potrebbe danneggiare i componenti elettrici.
- Utilizzare il prodotto esclusivamente come descritto nelle istruzioni per l'uso. Qualsiasi altro uso può causare danni al prodotto o infortuni.
- Smontare o modificare il dispositivo ne pregiudica la sicurezza.
- Maneggiare il prodotto con cura, dato che può danneggiarsi a causa di urti, colpi o cadute anche da un'altezza minima.
- Tenere il prodotto lontano da umidità e da calore estremo.
- Le riparazioni del dispositivo devono essere eseguite da un'azienda autorizzata. Non aprire assolutamente il dispositivo. Un montaggio errato può causare malfunzionamenti o guasto totale.
- Il dispositivo deve essere protetto dall'umidità e dai raggi diretti del sole.
- Non pulire il dispositivo con detersivi, bensì utilizzare un panno asciutto o leggermente umido (microfibra).

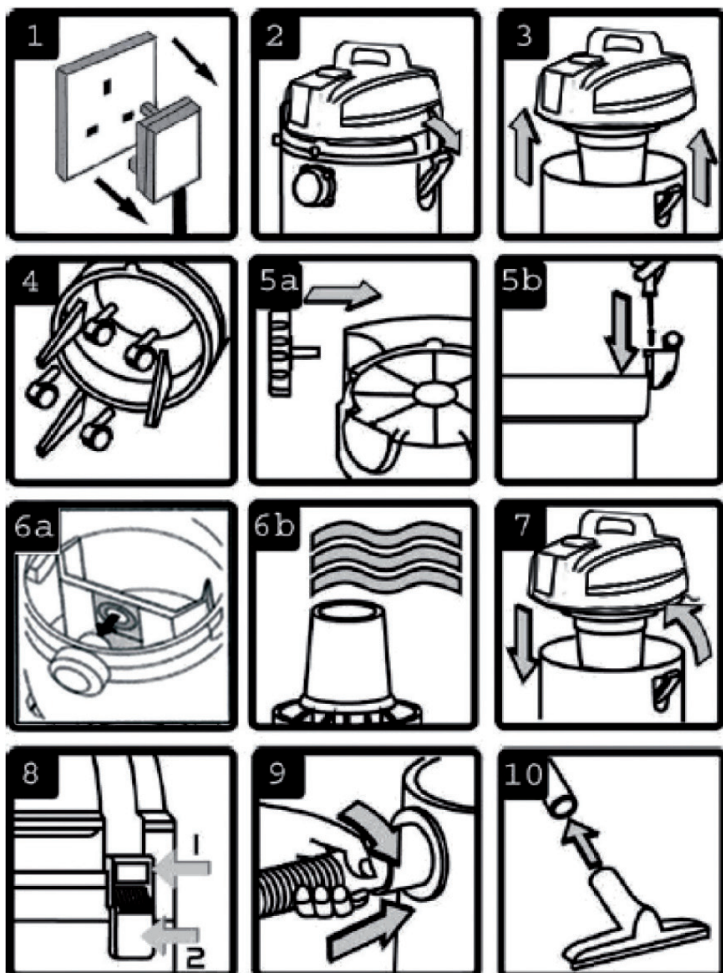
**Nota:** in caso di fuoriuscita di acqua dal condotto di scarico, non inclinare il dispositivo e non utilizzarlo come pompa per evitare di danneggiare il motore.

## DESCRIZIONE DEL DISPOSITIVO



1	Impugnatura	9	Ugello nebulizzatore
2	Ruote	10	Asta tubolare
3	Tanica	11	Filtro in espanso
4	Valvola di intercettazione	12	Spazzola per pavimenti combi
5	Tanica shampoo	13	Ugello per fughe
6	Sacchetto raccogli-polvere di carta	14	Tubo di aspirazione e kit per shampoo
7	Tubo per shampoo per spazzola lunga	15	Spruzzatore
8	Spazzola per shampoo		

## MESSA IN FUNZIONE





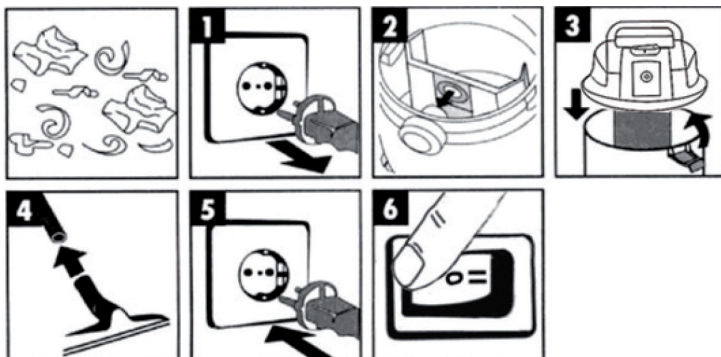
## Assemblaggio

- 1 Non inserire ancora la spina. (Deve essere disinserita.)
- 2-3 Sganciare le clip del contenitore e togliere la struttura superiore.
- 4 Rimuovere il contenuto del contenitore. Verificare tutti i pezzi e ordinarli seguendo la figura sovrastante.
- 5a Se manca o è danneggiato qualcosa, contattare il servizio assistenza.
- 5b Montare una ruota su ogni lato del contenitore e assicurarsi che siano ben salde. Capovolgere il contenitore e fissare gli attacchi.
- 6a Inserire un sacchetto raccogli-polvere per aspirare a secco.
- 6b Per pulire i tappeti inserire il filtro in espanso.
- 7 Reinscrivere la struttura superiore.
- 8 Fissare la struttura con entrambe le clip.
- 9 Collegare il tubo flessibile con l'allaccio corrispondente.
- 10 Collegare il tubo flessibile con il tubo di aspirazione. Posizionare l'estremità del tubo sull'asta di aspirazione. Collegare l'accessorio desiderato con il tubo di aspirazione.

### Sacchetto raccogli-polvere

- Staccare sempre la spina prima di togliere la struttura superiore.
- Il filtro è composto da carta di alta qualità, che non raccoglie particelle di polvere. Questo filtro è adatto solo per l'aspirazione a secco.
- Il sacchetto raccogli-polvere deve essere completamente asciutto per raccogliere la polvere, dato che un sacchetto bagnato o umido si appallottola in fretta ed è difficile da pulire.
- Controllare che il sacchetto non sia strappato e forato. Persino un piccolo foro può causare la fuoriuscita di polvere. Non usare mai un sacchetto forato o strappato, perché può danneggiare il motore e causare l'estinzione della garanzia. In questo caso sostituire il sacchetto immediatamente.

### Aspirazione a secco



1. La spina deve essere staccata.
2. Appoggiare il sacchetto raccogli-polvere sul recipiente. Passare il foro del sacchetto sopra il connettore interno fino al dispositivo di arresto.
3. Reinscrivere la struttura superiore e fissarla con le clip.
4. Inserire l'estremità più ampia del tubo nell'attacco sul recipiente finché fa clic. Inserire gli accessori necessari nell'altra estremità del tubo.
5. Collegare il dispositivo all'alimentazione. Accendere il motore per aspirare.
6. Una volta finito, spegnere il dispositivo (posizione "0") e staccare la spina.

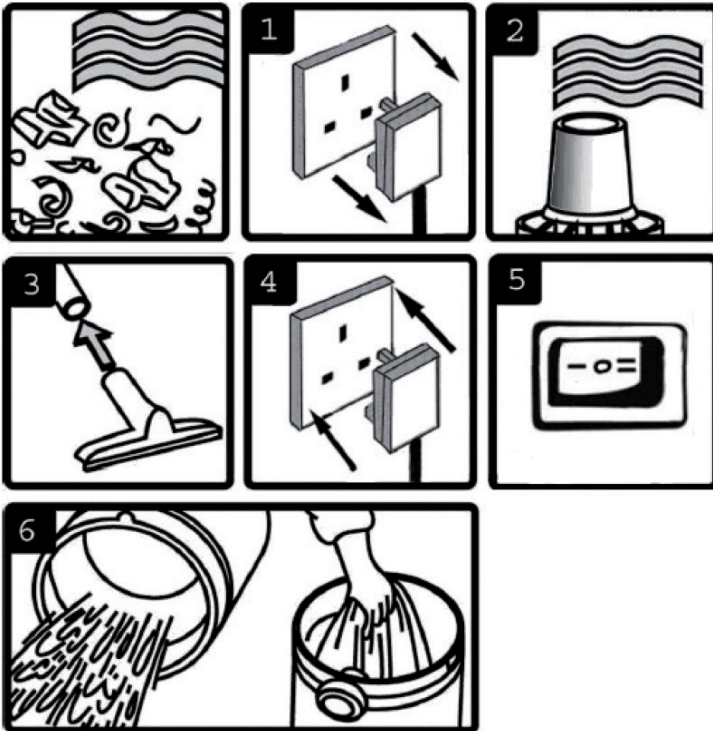
### Aspirazione di liquidi



#### ATTENZIONE

Pericolo d'incendio! Staccare la spina prima di aprire il dispositivo. Non aspirare solventi, liquidi infiammabili o esplosivi come benzina, olio, alcol, vernici, diluenti, acidi o sostanze simili.

**Nota:** il recipiente è adatto solo ai liquidi. Togliere tutto il liquido rimasto dopo l'uso. Non riporre l'aspirapolvere con il liquido nel recipiente.

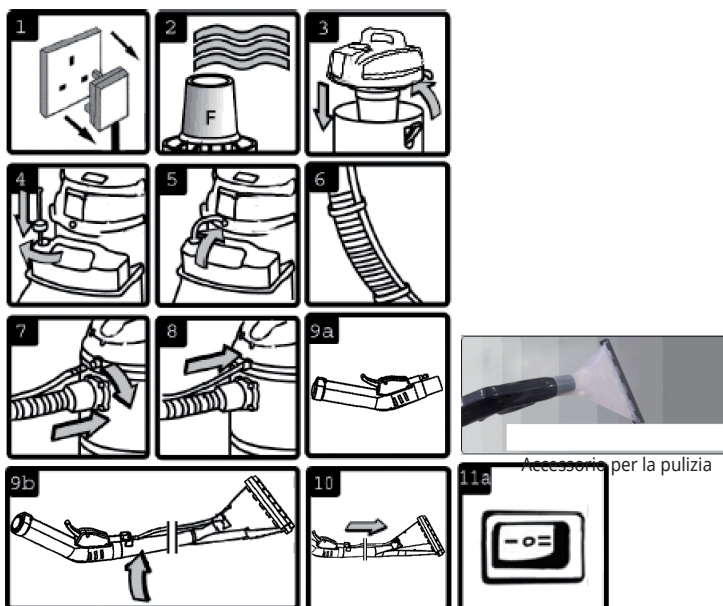


1. Il dispositivo non deve avere la spina inserita e il recipiente deve essere pulito e senza polvere.
2. Per aspirare i liquidi bisogna usare il filtro in espanso. Quando lo si usa per la prima volta, togliere il sacchetto raccogli-polvere se è inserito. Assicurarsi che il filtro sia pulito e asciutto. Rivoltarlo sulla griglia del filtro e collocarlo con cura.
3. Collegare gli accessori necessari con il tubo di aspirazione.
4. L'interruttore on/off deve essere in posizione "0" (OFF) prima di inserire o staccare la spina.
5. Impostare l'interruttore in posizione "I".
6. Una volta finito di aspirare, spegnere l'aspirapolvere (posizione "0") e staccare la spina.
7. Svuotare il recipiente dopo l'uso e lasciarlo asciugare.

8. Per aspirare grandi quantità di liquido (p. es. da una vasca, serbatoio ecc.) non immergere completamente l'ugello nel liquido. Fare in modo che ci sia uno spiraglio sul lato superiore dell'ugello per consentire la circolazione dell'aria. Il dispositivo è fornito di una valvola a galleggiante che blocca l'aspirazione quando il recipiente raggiunge la capacità massima. Quando ciò accade il rumore del motore si fa più forte. A questo punto bisogna spegnere il dispositivo, staccare l'alimentazione, rimuovere la struttura superiore dal recipiente e versare il liquido in un contenitore adatto o nello scarico. Per continuare ad aspirare reinserire la struttura superiore. Dopo aver aspirato i liquidi spegnere il dispositivo e staccare la spina. Svuotare, pulire e asciugare il recipiente sia dentro che fuori prima di riporlo.

### Pulizia del tappeto

Con un detergente per tappeti adatto, l'acqua viene pompata in fondo alle fibre del tappeto per mezzo dell'ugello nebulizzatore. La soluzione, che ha sciolto e catturato lo sporco, viene poi ripompata nel serbatoio dell'acqua di scarico. E' possibile pompare il liquido fino a 2 metri sopra l'aspiratore, in modo tale da poter pulire anche i gradini delle scale.



## PULIZIA E MANUTENZIONE

- Staccare la spina.
- Staccare il tubo dall'alloggiamento.
- Sollevare le clip e togliere la struttura superiore con il motore.
- Rimuovere sporco e detriti dal recipiente e staccare il tubo.
- Pulire il filtro in espanso con una soluzione delicata a base di sapone.
- Controllare che il tubo di aspirazione sia efficiente. Verificare che il cavo non sia danneggiato.

## CORREZIONE DEGLI ERRORI

Errore	Causa	Soluzione
L'aspirapolvere non si accende.	Non c'è corrente.	Verificare l'alimentazione.
	Il cavo è difettoso.	Controllare il cavo ed eventualmente sostituirlo.
	Il recipiente è pieno di liquido.	Svuotare il recipiente.
La polvere fuoriesce dalla copertura del motore.	Non c'è il sacchetto raccogli-polvere oppure è danneggiato.	Sostituire il sacchetto.
Prestazioni ridotte, funzionamento elevato del motore o vibrazioni.	Il filtro, l'ugello, il tubo o lo scarico del recipiente sono ostruiti.	Pulire e sostituire il sacchetto raccogli-polvere. Verificare che l'ugello, il tubo e lo scarico del recipiente non siano ostruiti.
Il dispositivo non spruzza.	L'interruttore è nella posizione sbagliata.	Impostare l'interruttore nella posizione corretta.
	La tanica shampoo è vuota.	Riempirla con lo shampoo.
	Lo spruzzatore o i tubi sono montati male.	Controllare gli attacchi e i collegamenti. Assicurarsi che i tubi non siano piegati.

---

## AVVISO DI SMALTIMENTO

---



Se nel vostro Paese sono vigenti regolamenti legislativi relativi allo smaltimento di dispositivi elettrici ed elettronici, questo simbolo sul prodotto o sull'imballaggio indica che non è consentito smaltire questo prodotto nei rifiuti casalinghi. Il dispositivo deve invece essere portato in un centro di raccolta per il riciclaggio di dispositivi elettrici ed elettronici. Lo smaltimento conforme tutela l'ambiente e salvaguarda la salute del prossimo da conseguenze negative. Informazioni riguardanti il riciclaggio e lo smaltimento di questo prodotto sono disponibili presso l'amministrazione locale o il servizio di smaltimento dei rifiuti.

---

## PRODUTTORE E IMPORTATORE (UK)

---

**Produttore:**

Chal-Tec GmbH, Wallstraße 16, 10179 Berlino, Germania.

**Importatore per la Gran Bretagna:**

Berlin Brands Group UK Limited

PO Box 42

272 Kensington High Street

London, W8 6ND

United Kingdom





**KLARSTEIN**