

**auna** PRO

**MIC-900**

Kodensator-Mikrofon

Condenser Microphone

Micro à condensateur

Microfónico a condensador

Microfono a condensatore

10006535 10011711 10028868

10028869

10030363

10030364

10031503

**auna**

[www.auna-multimedia.com](http://www.auna-multimedia.com)



**Sehr geehrter Kunde,**

wir gratulieren Ihnen zum Erwerb Ihres Gerätes. Lesen Sie die folgenden Hinweise sorgfältig durch und befolgen Sie diese, um möglichen Schäden vorzubeugen. Für Schäden, die durch Missachtung der Hinweise und unsachgemäßen Gebrauch entstehen, übernehmen wir keine Haftung. Scannen Sie den QR-Code, um Zugriff auf die aktuellste Bedienungsanleitung und weitere Informationen rund um das Produkt zu erhalten.




---

**TECHNISCHE DATEN**


---

Artikelnummer	10006515, 10011711, 10028868, 10028869, 10030363, 10030364, 10031503
Mikrofontyp	USB-Kondensator-Mikrofon
Charakteristik	Niere
Frequenzbereich	30 Hz - 18 KHz
Empfindlichkeit	-32 dB
Stromversorgung	Via USB (Anschluss: Typ B)
Maße / Gewicht	Mikrofon: 16,5 x Ø 5 cm (H x Ø) Mikrofonspinne: 9 x 9 x 6 cm (BxHxT) Kabellänge: ca. 3 Meter Gewicht Mikrofon: ca. 295 g Gewicht Mikrofonspinne: ca. 180 g

English 11  
Français 17  
Español 23  
Italiano 29

---

**LIEFERUMFANG**


---

- Mikrofon
- Spinne
- 3/8" auf 5/8" - Adapter,
- Schutztasche
- USB-Kabel

---

## WARNUNG

---

- Diese Bedienungsanleitung dient dazu, Sie mit der Funktionsweise dieses Produktes vertraut zu machen. Bewahren Sie diese Anleitung daher stets gut auf, damit Sie jederzeit darauf zugreifen können.
- Sie erhalten bei Kauf dieses Produktes zwei Jahre Gewährleistung auf Defekt bei sachgemäßem Gebrauch.
- Bitte verwenden Sie das Produkt nur in seiner bestimmungsgemäßen Art und Weise. Eine anderweitige Verwendung führt eventuell zu Beschädigungen am Produkt oder in der Umgebung des Produktes.
- Ein Umbauen oder Verändern des Produktes beeinträchtigt die Produktsicherheit.
- Öffnen Sie das Produkt niemals eigenmächtig und führen Sie Reparaturen nie selber aus!
- Behandeln Sie das Produkt sorgfältig. Es kann durch Stöße, Schläge oder den Fall aus bereits geringer Höhe beschädigt werden.
- Halten Sie das Produkt fern von Feuchtigkeit und extremer Hitze.

---

## SICHERHEITSHINWEISE

---

- Diese Bedienungsanleitung dient dazu, Sie mit der Funktionsweise dieses Produktes vertraut zu machen.
- Bewahren Sie diese Anleitung daher stets gut auf, damit Sie jederzeit darauf zugreifen können.
- Bitte verwenden Sie das Produkt nur in seiner bestimmungsgemäßen Art und Weise. Eine anderweitige
- Verwendung führt eventuell zu Beschädigungen am Produkt oder in der Umgebung des Produktes.
- Ein Umbauen oder Verändern des Produktes beeinträchtigt die Produktsicherheit.
- Öffnen Sie das Produkt niemals eigenmächtig und führen Sie Reparaturen nie selber aus!
- Behandeln Sie das Produkt sorgfältig. Es kann durch Stöße, Schläge oder den Fall aus bereits geringer Höhe beschädigt werden.
- Halten Sie das Produkt fern von Feuchtigkeit und extremer Hitze.
- Lassen Sie keine Gegenstände aus Metall in dieses Gerät fallen.
- Stellen Sie keine schweren Gegenstände auf dieses Gerät.
- Reinigen Sie das Gerät nur mit einem trockenen Tuch.
- Verwenden Sie ausschließlich vom Hersteller oder vom qualifizierten Fachhandel empfohlenes Zubehör.
- Die Gewährleistung verfällt bei Fremdeingriffen in das Gerät.

### **Kleine Objekte/Verpackungsteile (Plastikbeutel, Karton, etc.)**

Bewahren Sie kleine Objekte (z.B. Schrauben und anderes Montagematerial, Speicherkarten) und Verpackungsteile außerhalb der Reichweite von Kindern auf, damit sie nicht von diesen verschluckt werden können. Lassen Sie kleine Kinder nicht mit Folie spielen. Es besteht Erstickungsgefahr!

### **Transport des Gerätes**

Bitte bewahren Sie die Originalverpackung auf. Um ausreichenden Schutz beim Transport des Gerätes zu erreichen, verpacken Sie das Gerät in der Originalverpackung.

### **Reinigung der äußeren Oberfläche**

Verwenden Sie keine flüchtigen Flüssigkeiten, wie Insektensprays. Durch zu starken Druck beim Abwischen können die Oberflächen beschädigt werden. Gummi- oder Plastikteile sollten nicht über einen längeren Zeitraum mit dem Gerät in Kontakt sein. Nutzen Sie ein trockenes Tuch.

---

## **TECHNISCHE ANFORDERUNGEN**

---

Ihr Mikrofon ist mit einem USB-Anschluss ausgestattet. Über diesen Anschluss wird das Audiosignal vom Mikrofon an den Computer gesendet. Gleichzeitig nutzt der Computer die USB-Verbindung, um das Mikrofon mit dem nötigen Strom zu versorgen. Die Verbindung wird über das mitgelieferte USB-Kabel mit Typ-B-Stecker hergestellt.

**HINWEIS:** Verwenden Sie nur das mitgelieferte Kabel, um eine optimale Signalqualität und eine zuverlässige Stromversorgung zu gewährleisten. Für den Betrieb des Mikrofons muss Ihr Computer die folgenden Systemvoraussetzungen erfüllen:

<b>Windows PC</b>	<b>Mac</b>
Intel oder AMD CPU, 1 GHz oder besser	G4/G5, 800 MHz oder besser
Mindestens 512 MB RAM	Mindestens 512 MB RAM
USB 2.0-Anschluss	USB 2.0-Anschluss
Windows XP/Vista/7/8/10	Mac OS X 10.3.9 (Panther) oder besser

---

## INSTALLATION

---

Führen Sie die folgenden Schritte aus, um Ihr Mikrofon in Betrieb zu nehmen:

- Starten Sie Ihren Computer.
- Schließen das Mikrofon an einen freien USB-Anschluss an.  
HINWEIS: Das Betriebssystem installiert automatisch die benötigten Treiber.
- Wählen Sie das Mikrofon als Eingangsquelle für die von Ihnen verwendete Aufnahmesoftware.

### Windows:

- Stellen Sie die Aufnahmelautstärke über die Windows-Lautstärkereglern ein (Lautsprechersystem auf der Taskleiste).
- Optional: Wählen Sie das Mikrofon unter Systemeinstellungen > Sounds und Audiogeräte > Audio (Tab) als Soundaufnahmegerät aus.

### Mac OS:

- Stellen Sie die Aufnahmelautstärke über das Audio Midi Setup ein. Hinweis: Das Mikrofon ist nun betriebsbereit.
- (Optional:) Wählen Sie Mikrofon im Audio Midi Setup im Audio Devices-Tab als Standard-Soundaufnahmegerät aus.

## HINWEISE ZU MONTAGE UND NUTZUNG

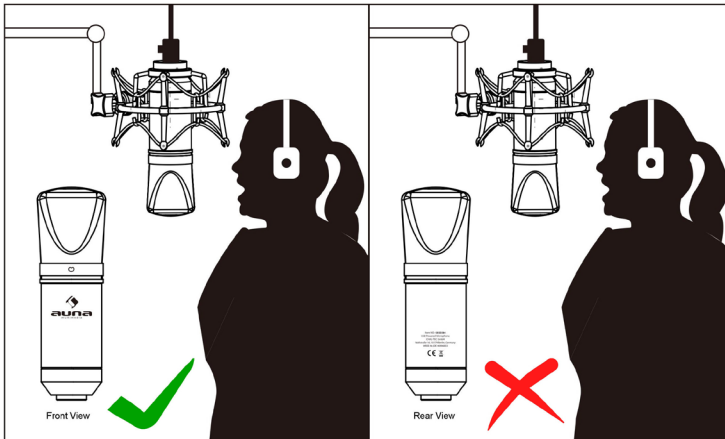
Um den gewünschten Klang zu erreichen, testen Sie verschiedene Positionen zur Schallquelle. Bewegen Sie das Mikrofon ruhig im Aufnahmerraum und testen verschiedene Abstände und Winkel. Erst wenn Sie den passenden Grundton erreicht haben, sollten Sie Equalizer und Klangprozessoren verwenden. Wegen dem extrem linearen Frequenzgang und der hohen Klauflösung des Mikrofons sollte „EQing“ nicht notwendig für Hochfrequenzen sein. Dieses beeinflusst das Eingangssignal nur zu stark und erhöht den Störton unnötig. Das Mikrofon verfügt über die Klarheit, die zur Aufnahme und Abmischen notwendig ist.

Das Mikrofon verfügt über einen Adapter, der auf europäische und amerikanische Mikrofonhalter passt. Lösen Sie den Adapter vom Mikrofon, befestigen Sie diesen am Mikrofonhalter und fixieren dann das Mikrofon auf dem Adapter. Das Mikrofon sollte aufrecht befestigt werden und der Schall sollte in einem rechten Winkel auf dieses eintreffen. Testen Sie verschiedene Positionen bis Sie den gewünschten Klang erzielen. Falls nötig können Sie es auch mit dem Scharnier vertikal verstellen.

NOTIZ: Behandeln Sie das Mikrofon und den Adapter sorgsam. Setzen Sie die Gewinde keiner zu großen Gewalt aus.


Sie können das Mikrofon natürlich auch ohne diesen Adapter auf einen passenden, von Ihnen gekauften Mikrofonständer montieren.

Singen/sprechen Sie in die Vorderseite (mit auna-Logo bedruckt) des Mikrofons, um die besten Ergebnisse zu erzielen:



## SPEZIELLE ENTSORGUNGSHINWEISE FÜR VERBRAUCHER IN DEUTSCHLAND

Entsorgen Sie Ihre Altgeräte fachgerecht. Dadurch wird gewährleistet, dass die Altgeräte umweltgerecht verwertet und negative Auswirkungen auf die Umwelt und menschliche Gesundheit vermieden werden. Bei der Entsorgung sind folgende Regeln zu beachten:

- Jeder Verbraucher ist gesetzlich verpflichtet, Elektro- und Elektronikaltgeräte (Altgeräte) sowie Batterien und Akkus getrennt vom Hausmüll zu entsorgen. Sie erkennen die entsprechenden Altgeräte durch folgendes Symbol der durchgestrichene Mülltonne (WEEE Symbol). 
- Sie haben Altbatterien und Altkumulatoren, die nicht vom Altgerät umschlossen sind, sowie Lampen, die zerstörungsfrei aus dem Altgerät entnommen werden können, vor der Abgabe an einer Entsorgungsstelle vom Altgerät zerstörungsfrei zu trennen.
- Bestimmte Lampen und Leuchtmittel fallen ebenso unter das Elektro- und Elektronikgesetz und sind dementsprechend wie Altgeräte zu behandeln. Ausgenommen sind Glühbirnen und Halogenlampen. Entsorgen Sie Glühbirnen und Halogenlampen bitte über den Hausmüll, sofern Sie nicht das WEEE Symbol tragen.
- Jeder Verbraucher ist für das Löschen von personenbezogenen Daten auf dem Elektro- bzw. Elektronikgerät selbst verantwortlich.

### Rücknahmepflicht der Vertreiber

Vertreiber mit einer Verkaufsfläche für Elektro- und Elektronikgeräte von mindestens 400 Quadratmetern sowie Vertreiber von Lebensmitteln mit einer Gesamtverkauffläche von mindestens 800 Quadratmetern, die mehrmals im Kalenderjahr oder dauerhaft Elektro- und Elektronikgeräte anbieten und auf dem Markt bereitstellen, sind verpflichtet,

1. bei der Abgabe eines neuen Elektro- oder Elektronikgerätes an einen Endnutzer ein Altgerät des Endnutzers der gleichen Geräteart, das im Wesentlichen die gleichen Funktionen wie das neue Gerät erfüllt, am Ort der Abgabe oder in unmittelbarer Nähe hierzu unentgeltlich zurückzunehmen und
2. auf Verlangen des Endnutzers Altgeräte, die in keiner äußeren Abmessung größer als 25 Zentimeter sind, im Einzelhandelsgeschäft oder in unmittelbarer Nähe hierzu unentgeltlich zurückzunehmen; die Rücknahme darf nicht an den Kauf eines Elektro- oder Elektronikgerätes geknüpft werden und ist auf drei Altgeräte pro Geräteart beschränkt.



- Bei einem Vertrieb unter Verwendung von Fernkommunikationsmitteln ist die unentgeltliche Abholung am Ort der Abgabe auf Elektro- und Elektronikgeräte der Kategorien 1, 2 und 4 gemäß § 2 Abs. 1 ElektroG, nämlich „Wärmeüberträger“, „Bildschirmgeräte“ (Oberfläche von mehr als 100 cm<sup>2</sup>) oder „Großgeräte“ (letztere mit mindestens einer äußeren Abmessung über 50 Zentimeter) beschränkt. Für andere Elektro- und Elektronikgeräte (Kategorien 3, 5, 6) ist eine Rückgabemöglichkeit in zumutbarer Entfernung zum jeweiligen Endnutzer zu gewährleisten
- Altgeräte dürfen kostenlos auf dem lokalen Wertstoffhof oder in folgenden Sammelstellen in Ihrer Nähe abgegeben werden: [www.take-e-back.de](http://www.take-e-back.de)
- Für Elektro- und Elektronikgeräte der Kategorien 1, 2 und 4 an bieten wir auch die Möglichkeit einer unentgeltlichen Abholung am Ort der Abgabe. Beim Kauf eines Neugeräts haben sie die Möglichkeit eine Altgerätabholung über die Webseite auszuwählen.
- Batterien können überall dort kostenfrei zurückgegeben werden, wo sie verkauft werden (z. B. Super-, Bau-, Drogeriemarkt). Auch Wertstoff- und Recyclinghöfe nehmen Batterien zurück. Sie können Batterien auch per Post an uns zurücksenden. Altbatterien in haushaltsüblichen Mengen können Sie direkt bei uns von Montag bis Freitag zwischen 07:30 und 15:30 Uhr unter der folgenden Adresse unentgeltlich zurückgeben:

**Chal-Tec GmbH**  
**Member of Berlin Brands Group**  
**Handwerkerstr. 11**  
**15366 Dahlewitz-Hoppegarten**  
**Deutschland**

- Wichtig zu beachten ist, dass Lithiumbatterien aus Sicherheitsgründen vor der Rückgabe gegen Kurzschluss gesichert werden müssen (z. B. durch Abkleben der Pole).
- Finden sich unter der durchgestrichenen Mülltonne auf der Batterie zusätzlich die Zeichen Cd, Hg oder Pb ist das ein Hinweis darauf, dass die Batterie gefährliche Schadstoffe enthält. (»Cd« steht für Cadmium, »Pb« für Blei und »Hg« für Quecksilber).

### **Hinweis zur Abfallvermeidung**

Indem Sie die Lebensdauer Ihrer Altgeräte verlängern, tragen Sie dazu bei, Ressourcen effizient zu nutzen und zusätzlichen Müll zu vermeiden. Die Lebensdauer Ihrer Altgeräte können Sie verlängern indem Sie defekte Altgeräte reparieren lassen. Wenn sich Ihr Altgerät in gutem Zustand befindet, könnten Sie es spenden, verschenken oder verkaufen.

---

## HINWEISE ZUR ENTSORGUNG

---



Wenn es in Ihrem Land eine gesetzliche Regelung zur Entsorgung von elektrischen und elektronischen Geräten gibt, weist dieses Symbol auf dem Produkt oder auf der Verpackung darauf hin, dass dieses Produkt nicht im Hausmüll entsorgt werden darf. Stattdessen muss es zu einer Sammelstelle für das Recycling von elektrischen und elektronischen Geräten gebracht werden. Durch regelkonforme Entsorgung schützen Sie die Umwelt und die Gesundheit Ihrer Mitmenschen vor negativen Konsequenzen. Informationen zum Recycling und zur Entsorgung dieses Produkts, erhalten Sie von Ihrer örtlichen Verwaltung oder Ihrem Hausmüllentsorgungsdienst.

---

## HERSTELLER & IMPORTEUR (UK)

---

### Hersteller:

Chal-Tec GmbH, Wallstraße 16, 10179 Berlin, Deutschland.

### Importeur für Großbritannien:

Berlin Brands Group UK Ltd  
PO Box 1145  
Oxford  
OX1 9UW  
Großbritannien

Dear customer,

Congratulations on the purchase of your device. Please read the following instructions carefully and follow them to prevent potential damage. We accept no liability for damage caused by disregarding the instructions and improper use. Please scan the QR code to access the latest operating instructions and further information about the product.




---

## TECHNICAL DATA

---

Product code	10006515, 10011711, 10028868, 10028869, 10030363, 10030364, 10031503
Microphone type	USB condenser microphone
Characteristics	Cardioid
Frequency range	30 Hz - 18 KHz
Sensitivity	-32 dB
Power supply	Via USB (connection: type B)
Dimensions / Weight	Microphone: approx. 16.5 x Ø 5 cm (H x Ø) Microphone spider: 9 x 9 x 6 cm (WxHxD) Cable length: approx. 3 metres Microphone weight: approx. 295 g Weight microphone spider: approx. 180 g

---

## SCOPE OF DELIVERY

---

- Microphone
- Spider
- 3/8" to 5/8" - adapter,
- Protective bag
- USB cable

---

## WARNING

---

- These operating instructions are intended to familiarise you with the operation of this product. Therefore, always keep these instructions in a safe place so that you can access them at any time.
- When you purchase this product, you receive a two-year warranty against defects when used properly.
- Please use the product only in its intended manner. Any other use may lead to damage to the product or in the vicinity of the product.
- Modifying or changing the product will compromise product safety.
- Never open the unit without authorisation and never carry out repairs yourself!
- Handle the product carefully. It can be damaged by bumps, blows or falls from a small height.
- Keep the product away from moisture and extreme heat.

---

## SAFETY INSTRUCTIONS

---

- These operating instructions are intended to familiarise you with the operation of this product.
- Therefore, always keep these instructions in a safe place so that you can access them at any time.
- Please use the product only in its intended manner. Any other
- use may lead to damage to the product or in the vicinity of the product.
- Modifying or changing the product will compromise product safety.
- Never open the unit without authorisation and never carry out repairs yourself!
- Handle the product carefully. It can be damaged by bumps, blows or falls from a small height.
- Keep the product away from moisture and extreme heat.
- Do not drop metal objects into this device.
- Do not place any heavy objects on the device.
- Only clean the device with a dry cloth.
- Only use accessories recommended by the manufacturer or a qualified service professional.
- The warranty is void if the unit is tampered with by third parties.

**Small objects/packaging parts (plastic bags, cardboard, etc.):**

Keep small objects and packaging parts (e.g. screws and other mounting material, memory cards) out of the reach of children so that they cannot be swallowed by them. Do not let small children play with plastic film. There is a danger of suffocation!

**Transporting the unit**

Please keep the original packaging. To achieve sufficient protection when transporting the unit, pack the unit in the original packaging.

**Cleaning the outer surface**

Do not use volatile liquids such as bug sprays. Excessive pressure when wiping the surface can cause damage. Rubber or plastic parts should not be in contact with the appliance for a long period of time. Use a dry cloth.

---

## TECHNICAL REQUIREMENTS

---

Your microphone is equipped with a USB connection. This connector sends the audio signal from the microphone to the computer.

At the same time, the computer uses the USB connection to supply the microphone with the necessary power. The connection is made via the supplied USB cable with type B plug.

NOTE: Use only the supplied cable to ensure optimal signal quality and reliable power supply.

To operate the microphone, your computer must meet the following system requirements:

Windows PC	Mac
Intel or AMD CPU, 1 GHz or better	G4/G5, 800 MHz or better
At least 512 MB RAM	At least 512 MB RAM
USB 2.0 port	USB 2.0 port
Windows XP/Vista/7/8/10	Mac OS X 10.3.9 (Panther) or better

---

## INSTALLATION

---

Follow the steps below to put your microphone into operation:

- Start your computer.
- Connect the microphone to a free USB port.  
NOTE: The operating system automatically installs the required drivers.
- Select the microphone as the input source for the recording software you are using.

### Windows:

- Adjust the recording volume using the Windows volume controls (speaker system on the taskbar).
- Optional: Select the microphone under System Settings > Sounds and Audio Devices > Audio (tab) as the sound recording device.

### Mac OS:

- Adjust the recording volume via the Audio Midi Setup. Note: The microphone is now ready for use.
- (Optional:) Select Microphone in the Audio Midi Setup in the Audio Devices tab as the default sound recording device.

## NOTES ON ASSEMBLY AND USE

To achieve the desired sound, test different positions to the sound source. Move the microphone quietly around the recording room and test different distances and angles. Only when you have reached the right basic tone should you use equalisers and sound processors.

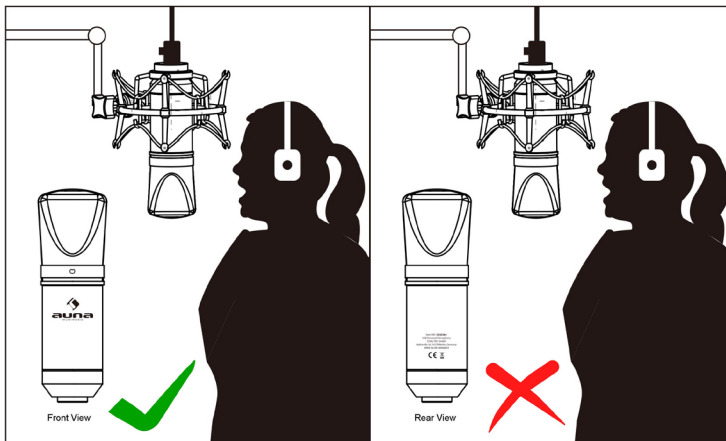
Because of the microphone's extremely linear frequency response and high sound resolution, "EQing" should not be necessary for high frequencies. This only influences the input signal too much and increases the interference tone unnecessarily. The microphone has the clarity needed for recording and mixing.

The microphone has an adapter that fits European and American microphone holders. Detach the adapter from the microphone, attach it to the microphone holder and then fix the microphone on the adapter. The microphone should be mounted upright and the sound should hit it at a right angle. Test different positions until you achieve the desired sound. If necessary, you can also adjust it vertically with the hinge.

**NOTE:** Handle the microphone and the adapter with care. Do not subject the threads to excessive force.

Of course, you can also mount the microphone without this adapter on a suitable microphone stand purchased by you.

Sing/speak into the front (printed with auna logo) of the microphone for best results:



---

## DISPOSAL CONSIDERATIONS

---



If there is a legal regulation for the disposal of electrical and electronic devices in your country, this symbol on the product or on the packaging indicates that this product must not be disposed of with household waste. Instead, it must be taken to a collection point for the recycling of electrical and electronic equipment. By disposing of it in accordance with the rules, you are protecting the environment and the health of your fellow human beings from negative consequences. For information about the recycling and disposal of this product, please contact your local authority or your household waste disposal service.

---

## MANUFACTURER & IMPORTER (UK)

---

**Manufacturer:**

Chal-Tec GmbH, Wallstrasse 16, 10179 Berlin, Germany.

**Importer for Great Britain:**

Berlin Brands Group UK Ltd  
PO Box 1145  
Oxford  
OX1 9UW  
United Kingdom



**Cher client, chère cliente,**

Toutes nos félicitations pour l'acquisition de ce nouvel appareil. Lisez attentivement les indications suivantes et suivez-les pour éviter d'éventuels dommages. Nous ne saurions être tenus pour responsables des dommages dus au non-respect des consignes et à la mauvaise utilisation de l'appareil. Scannez le QR-Code pour obtenir la dernière version du mode d'emploi ainsi que d'autres informations concernant le produit.




---

## FICHE TECHNIQUE

---

<b>Numéro d'article</b>	<b>10006515, 10011711, 10028868, 10028869, 10030363, 10030364, 10031503</b>
Type de micro	Micro à condensateur USB
Caractéristique	cardioïde
Plage de fréquence	30 Hz - 18 KHz
Sensibilité	-32 dB
Alimentation	Par USB (connecteur : type B)
Dimensions / Poids	Micro : 16,5 x Ø 5 cm (H x Ø) Araignée de micro : 9 x 9 x 6 cm (LxHxP) Longueur du câble : env. 3 mètres Poids du micro : env. 295 g Poids de l'araignée de micro : env. 180 g

---

## CONTENU DE L'EMBALLAGE

---

- Micro
- Araignée
- Adaptateur 3/8" vers 5/8",
- Sac de protection
- Câble USB

---

## MISE EN GARDE

---

- Ce mode d'emploi a pour but de vous familiariser avec le fonctionnement de ce produit. Par conséquent, conservez toujours ces instructions dans un endroit sûr afin de pouvoir les consulter à tout moment.
- Lorsque vous achetez ce produit, vous bénéficiez d'une garantie de deux ans contre les défauts lorsqu'il est utilisé correctement.
- Veuillez utiliser le produit uniquement de la manière prévue. Toute autre utilisation peut entraîner des dommages au produit ou à son environnement.
- Toute modification ou démontage de l'appareil affecte la sécurité du produit.
- N'ouvrez jamais l'appareil vous-même et n'effectuez jamais de réparations vous-même !
- Manipulez le produit avec précaution. Les chocs, coups ou chutes même de faible hauteur peuvent l'endommager.
- Gardez le produit à l'abri de l'humidité et de la chaleur extrême.

---

## CONSIGNES DE SÉCURITÉ

---

- Ce mode d'emploi a pour but de vous familiariser avec le fonctionnement de ce produit.
- Par conséquent, conservez toujours ces instructions dans un endroit sûr afin de pouvoir les consulter à tout moment.
- Veuillez utiliser le produit uniquement de la manière prévue. Toute autre utilisation peut entraîner des dommages au produit ou à son environnement.
- Toute modification ou démontage de l'appareil affecte la sécurité du produit.
- N'ouvrez jamais l'appareil vous-même et n'effectuez jamais de réparations vous-même !
- Manipulez le produit avec précaution. Les chocs, coups ou chutes même de faible hauteur peuvent l'endommager.
- Gardez le produit à l'abri de l'humidité et de la chaleur extrême.
- Ne faites tomber aucun objet en métal dans cet appareil.
- Ne posez aucun objet lourd sur cet appareil.
- Nettoyez l'appareil avec un chiffon sec uniquement.
- Utilisez exclusivement les accessoires recommandés par le fabricant ou les revendeurs spécialisés qualifiés.
- La garantie est annulée en cas d'intervention sur l'appareil par des tiers.

### Petits objets / éléments d'emballage (sacs en plastique, carton, etc.) :

conservez les petits objets (par ex. vis et autre matériel de montage, cartes mémoire) et les pièces d'emballage hors de portée des enfants afin qu'ils ne puissent pas les avaler. Ne laissez pas les jeunes enfants jouer avec les plastiques d'emballage. Il y a risque d'étouffement !

### Transport de l'appareil

Transport de l'appareil : veuillez conserver l'emballage d'origine. Afin de fournir une protection adéquate lors du transport de l'appareil, remettez-le dans son emballage d'origine.

### Nettoyage de la surface extérieure

N'utilisez pas de liquides volatils tels que des sprays insecticides. Une pression excessive lors de l'essuyage peut endommager les surfaces. Les pièces en caoutchouc ou en plastique ne doivent pas être en contact avec l'appareil pendant une longue période. Utilisez un chiffon sec.

---

## EXIGENCES TECHNIQUES

---

Votre micro est équipé d'un port USB. Ce port permet d'envoyer le signal audio du micro à l'ordinateur.

En même temps, l'ordinateur utilise la connexion USB pour alimenter le micro en courant électrique. La connexion s'effectue par le câble USB avec connecteur de type B fourni.

REMARQUE : utilisez uniquement le câble fourni pour garantir une qualité de signal optimale et une alimentation électrique fiable.

Pour pouvoir utiliser le micro, votre ordinateur doit répondre à la configuration système suivante :

PC sous Windows	Mac
CPU Intel ou AMD, 1 GHz ou supérieur	G4/G5, 800 MHz ou supérieur
Au moins 512 Mo de RAM	Au moins 512 Mo de RAM
Port USB 2.0	Port USB 2.0
Windows XP/Vista/7/8/10	Mac OS X 10.3.9 (Panther) ou supérieur

---

## INSTALLATION

---

Suivez les étapes ci-dessous pour mettre en service votre micro :

- Démarrez votre ordinateur.
- Connecter le micro à un port USB libre.  
REMARQUE : le système d'exploitation installe automatiquement les pilotes nécessaires.
- Sélectionnez le micro comme source d'entrée pour le logiciel d'enregistrement que vous utilisez.

### Windows :

- Réglez le volume d'enregistrement à l'aide des commandes de volume de Windows (système d'enceintes sur la barre des tâches).
- Facultatif : sélectionnez le micro comme périphérique d'enregistrement sonore dans Préférences système > Sons et périphériques audio > Audio (onglet).

### Mac OS :

- Réglez le volume d'enregistrement par l'Audio Midi Setup. Remarque : le micro est maintenant prêt à fonctionner.
- (Facultatif : ) Sélectionnez Micro comme périphérique d'enregistrement sonore par défaut dans l'onglet Audio Devices de Audio Midi Setup .

## INSTRUCTIONS DE MONTAGE ET D'UTILISATION

Pour obtenir le son souhaité, testez différentes positions par rapport à la source sonore. Déplacez tranquillement le micro dans l'espace d'enregistrement et testez différentes distances et angles. Ce n'est qu'une fois que vous avez obtenu la tonalité de base qui vous convient que vous devez utiliser des égaliseurs et des processeurs de son.

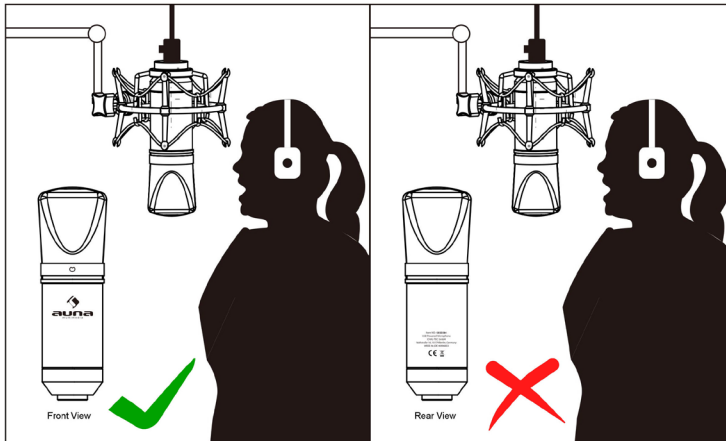
En raison de la réponse en fréquence extrêmement linéaire et de la haute résolution sonore du micro, l'« égalisation » ne devrait pas être nécessaire pour les hautes fréquences. Cela ne fait qu'influencer trop fortement le signal d'entrée et augmente inutilement le son parasite. Le micro dispose de la clarté nécessaire à l'enregistrement et au mixage.

Le micro dispose d'un adaptateur qui s'adapte aux supports de micro européens et américains. Détachez l'adaptateur du micro, fixez-le au support de micro et fixez ensuite le micro sur l'adaptateur. Le micro doit être fixé à la verticale et le son doit lui parvenir à angle droit. Testez différentes positions jusqu'à ce que vous obteniez le son souhaité. Si nécessaire, vous pouvez également le régler verticalement à l'aide de la charnière.

NOTE : Manipulez le micro et l'adaptateur avec soin. Ne soumettez pas les filets à une force excessive.

Vous pouvez bien sûr monter le micro sans cet adaptateur sur un pied de micro adapté que vous avez acheté.

Chantez/parlez dans la partie avant (imprimée avec le logo auna) du micro pour obtenir les meilleurs résultats :



---

## INFORMATIONS SUR LE RECYCLAGE

---



S'il existe une réglementation pour l'élimination ou le recyclage des appareils électriques et électroniques dans votre pays, ce symbole sur le produit ou sur l'emballage indique que cet appareil ne doit pas être jeté avec les ordures ménagères. Vous devez le déposer dans un point de collecte pour le recyclage des équipements électriques et électroniques. La mise au rebut conforme aux règles protège l'environnement et la santé de vos semblables des conséquences négatives. Pour plus d'informations sur le recyclage et l'élimination de ce produit, veuillez contacter votre autorité locale ou votre service de recyclage des déchets ménagers.

---

## FABRICANT ET IMPORTATEUR (UK)

---

**Fabricant :**

Chal-Tec GmbH, Wallstraße 16, 10179 Berlin, Allemagne.

**Importateur pour la Grande Bretagne :**

Berlin Brands Group UK Ltd  
PO Box 1145  
Oxford  
OX1 9UW  
United Kingdom

**Estimado cliente:**

Le felicitamos por la adquisición de este producto. Lea atentamente el siguiente manual y siga cuidadosamente las instrucciones de uso con el fin de evitar posibles daños. La empresa no se hace responsable por los daños causados por el incumplimiento de las instrucciones y el uso indebido. Escanee el siguiente código QR para acceder al último manual de usuario y a más información sobre el producto.




---

## DATOS TÉCNICOS

---

Número del artículo	10006515, 10011711, 10028868, 10028869, 10030363, 10030364, 10031503
Tipo de micrófono	Micrófono de condensador USB
Características	Riñón
Rango de frecuencia	30 Hz - 18 kHz
Sensibilidad	-32 dB
Suministro eléctrico	Mediante USB (conexión: tipo B)
Medidas / Peso	Micrófono: 16,5 x Ø 5 cm (H x Ø) Araña del micrófono: 9 x 9 x 6 cm (ancho x alto x fondo) Longitud del cable de alimentación: 3 metros Peso del micrófono: aprox. 295 g Peso de la araña del micrófono: aprox. 180 g

---

## CONTENIDO DEL ENVÍO

---

- Micrófono
- Araña
- 3/8" a 5/8" - adaptador,
- Bolsa de protección
- Cable USB

---

## ADVERTENCIA

---

- Este manual de instrucciones está destinado a que se familiarice con el funcionamiento de este producto. Por lo tanto, guarde siempre estas instrucciones en un lugar seguro para poder consultarlas en cualquier momento.
- Al comprar este producto, obtiene una garantía de dos años en caso de que aparezcan defectos aunque se utilice correctamente.
- Por favor, utilice el producto sólo de la manera prevista. Cualquier otro uso puede provocar daños en el producto o en la zona que lo rodea.
- La reconstrucción o modificación del aparato compromete la seguridad del mismo.
- Nunca abra el producto sin autorización y nunca realice reparaciones usted mismo
- Manipule el producto con cuidado. El aparato puede dañarse mediante golpes, impactos o caídas, incluso desde poca altura.
- Mantenga el aparato lejos de la humedad y del calor extremo.

---

## INDICACIONES DE SEGURIDAD

---

- Este manual de instrucciones está destinado a que se familiarice con el funcionamiento de este producto.
- Por lo tanto, guarde siempre estas instrucciones en un lugar seguro para poder consultarlas en cualquier momento.
- Por favor, utilice el producto sólo de la manera prevista. Otros
- El uso puede causar daños al producto o al entorno que lo rodea.
- La reconstrucción o modificación del aparato compromete la seguridad del mismo.
- Nunca abra el producto sin autorización y nunca realice reparaciones usted mismo
- Manipule el producto con cuidado. El aparato puede dañarse mediante golpes, impactos o caídas, incluso desde poca altura.
- Mantenga el aparato lejos de la humedad y del calor extremo.
- No deje que ningún objeto metálico caiga sobre el aparato.
- No coloque objetos pesados encima del aparato.
- Limpie el aparato únicamente con un paño húmedo.
- Utilice exclusivamente los accesorios recomendados por el fabricante o por un comercio especializado.
- La garantía queda anulada si terceras personas manipulan el aparato.



### Objetos pequeños/piezas de embalaje (bolsas de plástico, cartón, etc.)

Conserve las piezas pequeñas (p. ej., tornillos y otro material de montaje, tarjetas de memoria) y las piezas del embalaje fuera del alcance de los niños para evitar que se asfixien. No permita que los niños jueguen con los plásticos. ¡Existe peligro de asfixia!

### Transporte del aparato

Conserve el embalaje original. Para ofrecer suficiente protección durante el transporte, embale el aparato en su embalaje original.

### Limpieza de la superficie exterior

No utilice líquidos volátiles, como sprays para insectos. Si se ejerce una presión elevada al frotar se podrían dañar las superficies. Las piezas de goma y plástico no deben estar en contacto con el aparato durante un periodo de tiempo prolongado. Utilice un paño seco.

---

## REQUISITOS TÉCNICOS

---

Su micrófono está equipado con una conexión USB. Este conector envía la señal de audio del micrófono al ordenador.

Al mismo tiempo, el ordenador utiliza la conexión USB para suministrar al micrófono la energía necesaria. La conexión se realiza a través del cable USB suministrado con enchufe tipo B.

NOTA: Utilice únicamente el cable suministrado para garantizar una calidad de señal óptima y un suministro de energía fiable.

Para que el micrófono funcione, tu ordenador debe cumplir los siguientes requisitos del sistema:

PC con Windows	Mac
CPU Intel o AMD, 1 GHz o superior	G4/G5, 800 MHz o superior
Al menos 512 MB de RAM	Al menos 512 MB de RAM
USB - toma 2.0 USB	USB - toma 2.0 USB
Windows XP/Vista/7/8/10	Mac OS X 10.3.9 (Panther) o superior

---

## INSTALACIÓN

---

Siga los siguientes pasos para poner su micrófono en funcionamiento:

- Arranca tu ordenador.
- Conecte el micrófono a un puerto USB libre  
NOTA: El sistema operativo instala automáticamente las unidades necesarias.
- Seleccione el micrófono como fuente de entrada para el software de grabación que esté utilizando.

### Windows:

- Ajuste el volumen de la grabación con los controles de volumen de Windows (sistema de altavoces en la barra de tareas).
- Opcional: Seleccione el micrófono en Configuración del sistema > Sonidos y dispositivos de audio > Audio (ficha) como dispositivo de grabación de sonido.

### Mac OS:

- Ajuste el volumen de la grabación a través de la configuración de Audio Midi. Nota: El micrófono ya está listo para ser utilizado.
- (Opcional:) Seleccione Micrófono en la Configuración de Audio Midi en la pestaña Dispositivos de Audio como dispositivo de grabación de sonido por defecto.

## NOTAS SOBRE EL MONTAJE Y EL USO

Para conseguir el sonido deseado, pruebe diferentes posiciones respecto a la fuente de sonido. Mueva el micrófono en silencio por la sala de grabación y prueba diferentes distancias y ángulos. Sólo cuando hayas alcanzado el tono básico adecuado debes utilizar ecualizadores y procesadores de sonido.

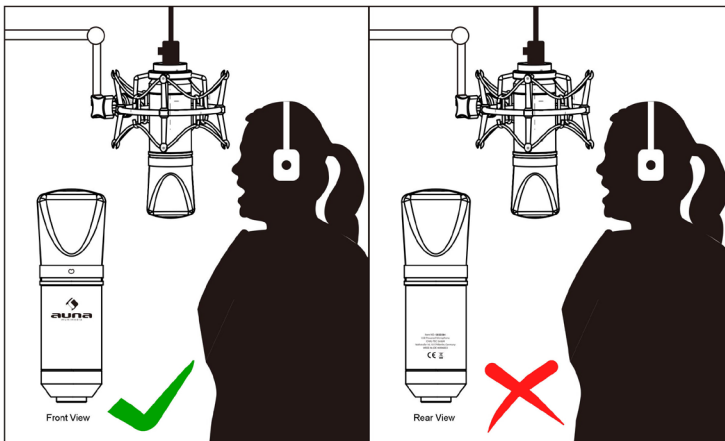
Debido a la respuesta de frecuencia extremadamente lineal del micrófono y a la alta resolución de sonido, no debería ser necesario "ecualizar" para las frecuencias altas. Esto sólo influye demasiado en la señal de entrada y aumenta innecesariamente el tono de interferencia. El micrófono tiene la claridad necesaria para grabar y mezclar.

El micrófono tiene un adaptador que se adapta a los soportes de micrófono europeos y americanos. Separe el adaptador del micrófono, colóquelo en el soporte del micrófono y luego fije el micrófono en el adaptador. El micrófono debe montarse en posición vertical y el sonido debe llegar a él en ángulo recto. Pruebe diferentes posiciones hasta conseguir el sonido deseado. Si es necesario, también se puede ajustar verticalmente con la bisagra.

NOTA: Manipule el micrófono y el adaptador con cuidado. No someta las roscas a una fuerza excesiva.

Por supuesto, también puede montar el micrófono sin este adaptador en un soporte de micrófono a juego que haya adquirido.

Canta/habla en la parte frontal (impresa con el logotipo de auna) del micrófono para obtener los mejores resultados:



---

## INDICACIONES SOBRE LA RETIRADA DEL APARATO

---



Si en su país existe una disposición legal relativa a la eliminación de aparatos eléctricos y electrónicos, este símbolo estampado en el producto o en el embalaje advierte que no debe eliminarse como residuo doméstico. En lugar de ello, debe depositarse en un punto de recogida de reciclaje de aparatos eléctricos y electrónicos. Una gestión adecuada de estos residuos previene consecuencias potencialmente negativas para el medio ambiente y la salud de las personas. Puede consultar más información sobre el reciclaje y la eliminación de este producto contactando con su administración local o con su servicio de recogida de residuos.

---

## FABRICANTE E IMPORTADOR (REINO UNIDO)

---

**Fabricante:**

Chal-Tec GmbH, Wallstraße 16, 10179 Berlín, Alemania.

**Importador para Gran Bretaña:**

Berlin Brands Group UK Ltd  
PO Box 1145  
Oxford  
OX1 9UW  
United Kingdom

Gentile cliente,

la ringraziamo per l'acquisto del dispositivo. La preghiamo di leggere attentamente le seguenti istruzioni per l'uso e di seguirle per evitare possibili danni. Non ci assumiamo alcuna responsabilità per danni scaturiti da una mancata osservanza delle avvertenze di sicurezza e da un uso improprio del dispositivo. Scansionare il codice QR seguente per accedere al manuale d'uso più attuale e per ricevere informazioni sul prodotto.




---

## DATI TECNICI

---

Numero articolo	10006515, 10011711, 10028868, 10028869, 10030363, 10030364, 10031503
Tipo di microfono	Microfono a condensatore USB
Caratteristica	Struttura a rete
Gamma di frequenza	30 Hz - 18 KHz
Sensibilità	-32 dB
Alimentazione	Via USB (connessione: tipo B)
Dimensioni/peso	Microfono: 16,5 x Ø 5 cm (AxØ) Ragno per microfono: 9 x 9 x 6 cm (LxAxP) Lunghezza del cavo: ca. 3 metri Peso del microfono: ca. 295 g Peso del ragno per microfono: ca. 180 g

---

## VOLUME DI CONSEGNA

---

- Microfono
- Ragno
- Adattatore da 3/8" a 5/8",
- Borsa protettiva
- Cavo USB

---

## AVVERTENZE

---

- Il manuale serve a prendere confidenza con il funzionamento del prodotto. Conservare accuratamente il manuale per poterlo consultare in ogni momento.
- Con l'acquisto di questo prodotto si ricevono due anni di garanzia per guasti scaturiti in un contesto di utilizzo proprio.
- Utilizzare il prodotto solo secondo le modalità appropriate. Qualsiasi altro uso può causare danni al prodotto o all'ambiente circostante.
- Smontare o modificare il dispositivo ne pregiudica la sicurezza.
- Non aprire il prodotto e non eseguire riparazioni autonomamente!
- Maneggiare con cura il prodotto. Urti, colpi o cadute anche da un'altezza minima possono danneggiarlo.
- Tenere il prodotto lontano da umidità e da calore estremo.

---

## AVVERTENZE DI SICUREZZA

---

- Il manuale serve a prendere confidenza con il funzionamento del prodotto.
- Conservare accuratamente il manuale per poterlo consultare in ogni momento.
- Utilizzare il prodotto solo secondo le modalità appropriate. Qualsiasi altro
- uso può causare danni al prodotto o all'ambiente circostante.
- Smontare o modificare il dispositivo ne pregiudica la sicurezza.
- Non aprire il prodotto e non eseguire riparazioni autonomamente!
- Maneggiare con cura il prodotto. Urti, colpi o cadute anche da un'altezza minima possono danneggiarlo.
- Tenere il prodotto lontano da umidità e da calore estremo.
- Non far cadere oggetti metallici in questo dispositivo.
- Non poggiare oggetti pesanti sopra questo dispositivo.
- Pulire il dispositivo solo con un panno umido.
- Utilizzare esclusivamente accessori consigliati dal produttore o da un rivenditore qualificato.
- Nel caso di interventi esterni sul dispositivo, la garanzia perde validità.

### **Piccoli oggetti/parti di imballaggio (sacchetti di plastica, cartone, ecc.)**

Conservare i piccoli oggetti (ad es. viti e altro materiale di montaggio, schede di memoria) e i componenti d'imballaggio fuori dalla portata dei bambini, in modo che non li ingeriscano. Non lasciare che i bambini giochino con la pellicola. Pericolo di soffocamento!

### **Trasporto del dispositivo**

Si prega di conservare l'imballaggio originale. Per assicurare una protezione sufficiente durante il trasporto, mettere il dispositivo nell'imballaggio originale.

### **Pulizia della superficie esterna**

Non utilizzare liquidi volatili, come spray per insetti. Se si esercita forza eccessiva durante la pulizia, è possibile che si rovini la superficie. Componenti di plastica o gomma non devono restare in contatto con il dispositivo per lunghi periodi di tempo. Usare un panno asciutto.

---

## **REQUISITI TECNICI**

---

Il microfono è dotato di una connessione USB. Con questa connessione, il segnale audio viene trasmesso dal microfono al computer.

Al contempo, il computer sfrutta la connessione USB per l'alimentazione elettrica del microfono. Il collegamento avviene tramite il cavo USB in dotazione con connettore di tipo B.

NOTA: usare solo il cavo in dotazione per garantire una qualità ottimale del segnale e un'alimentazione affidabile.

Per utilizzare il microfono, il computer deve soddisfare i seguenti requisiti di sistema:

<b>PC Windows</b>	<b>Mac</b>
CPU Intel o AMD, 1 GHz o superiore	G4/G5, 800 MHz o superiore
Almeno 512 MB di RAM	Almeno 512 MB di RAM
Connessione USB 2.0	Connessione USB 2.0
Windows XP/Vista/7/8/10	Mac OS X 10.3.9 (Panther) o superiore

---

## INSTALLAZIONE

---

Seguire questi passaggi per mettere in funzione il microfono:

- Avviare il computer.
- Collegare il microfono a una porta USB libera.  
Nota: il sistema operativo installa automaticamente i driver necessari.
- Selezionare il microfono come fonte di ingresso per il software di registrazione in uso.

### Windows:

- Regolare il volume di registrazione usando i controlli del volume di Windows (sistema di altoparlanti sulla barra delle applicazioni).
- Opzionale: selezionare il microfono come dispositivo di registrazione in Impostazioni di sistema -> Sound e dispositivi audio -> Audio (Tab).

### Mac OS:

- Regolare il volume di registrazione attraverso l'Audio Midi Setup. Nota: il microfono è ora pronto per l'uso.
- (Opzionale:) Selezionare il microfono come dispositivo di registrazione standard in Audio Midi Setup nella scheda Dispositivi audio.



## NOTE SU MONTAGGIO E USO

Per ottenere il suono desiderato, provare diverse posizioni rispetto alla sorgente sonora. Muovere il microfono lentamente nella sala di registrazione, provando diverse distanze e angolazioni. L'utilizzo di equalizzatori e processori del sound è consigliato solo dopo aver raggiunto la giusta tonalità di base.

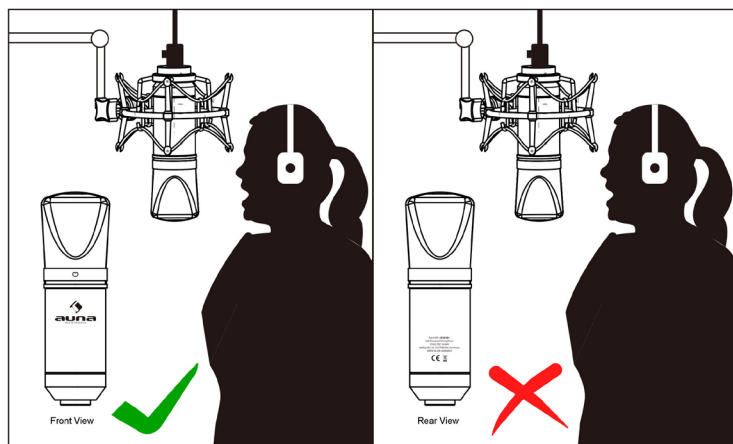
Grazie alla risposta in frequenza estremamente lineare del microfono e all'alta risoluzione sonora, non è necessaria "equalizzazione" su alte frequenze. Questo non fa altro che influenzare eccessivamente il segnale d'ingresso e aumentare inutilmente il suono di interferenza. Il microfono ha la chiarezza necessaria per registrazione e mixaggio.

Il microfono ha un adattatore per supporti europei e americani. Staccare l'adattatore dal microfono, attaccarlo al supporto e poi fissare il microfono sull'adattatore. Il microfono deve essere montato in posizione verticale e il suono deve colpirlo ad angolo retto. Provare diverse posizioni fino ad ottenere il suono desiderato. Se necessario, è possibile anche regolarlo verticalmente con il giunto a cerniera.

NOTA: maneggiare con cura il microfono e l'adattatore. Non sottoporre la filettatura a una forza eccessiva.

Ovviamente, il microfono può essere utilizzato anche senza adattatore su un apposito supporto acquistato separatamente.

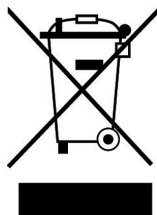
Cantare/parlare sul lato anteriore (con il logo auna stampato) del microfono per ottenere i migliori risultati:



---

## AVVISO DI SMALTIMENTO

---



Se nel vostro Paese sono vigenti regolamenti legislativi relativi allo smaltimento di dispositivi elettrici ed elettronici, questo simbolo sul prodotto o sull'imballaggio indica che non è consentito smaltire questo prodotto nei rifiuti casalinghi. Il dispositivo deve invece essere portato in un centro di raccolta per il riciclaggio di dispositivi elettrici ed elettronici. Lo smaltimento conforme tutela l'ambiente e salvaguarda la salute del prossimo da conseguenze negative. Informazioni riguardanti il riciclaggio e lo smaltimento di questo prodotto sono disponibili presso l'amministrazione locale o il servizio di smaltimento dei rifiuti.

---

## PRODUTTORE E IMPORTATORE (UK)

---

**Produttore:**

Chal-Tec GmbH, Wallstraße 16, 10179 Berlino, Germania.

**Importatore per la Gran Bretagna:**

Chal-Tec UK limited  
Unit 6 Riverside Business Centre  
Brighton Road  
Shoreham-by-Sea  
BN43 6RE  
Regno Unito



