



Mixer

---

10030518 10030519 10030520

**KLARSTEIN**

Sehr geehrter Kunde,

wir gratulieren Ihnen zum Erwerb Ihres Gerätes. Lesen Sie die folgenden Hinweise sorgfältig durch und befolgen Sie diese, um möglichen Schäden vorzubeugen. Für Schäden, die durch Missachtung der Hinweise und unsachgemäßen Gebrauch entstehen, übernehmen wir keine Haftung.

## Inhaltsverzeichnis

Technische Daten 2
Sicherheitshinweise 2
Geräteübersicht 3
Inbetriebnahme und Bedienung 3
Reinigung und Pflege 5
Fehlersuche und Fehlerbehebung 5
Hinweise zur Entsorgung 5
Konformitätserklärung 5

## Technische Daten

Artikelnummer	10030518, 10030519, 10030520
Stromversorgung	220-240 V ~ 50-60 Hz
Leistung	350 W

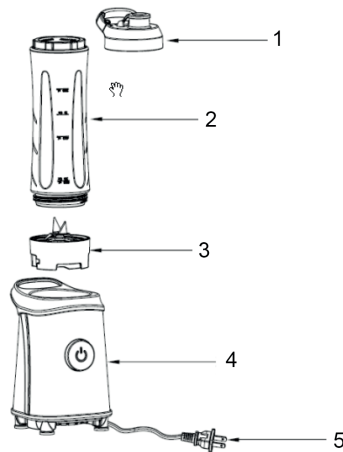
## Sicherheitshinweise

- Prüfen Sie vor der Benutzung die Spannung auf der Geräteplakette. Schließen Sie das Gerät nur an Steckdosen an, die der Spannung des Geräts entsprechen
- Ziehen Sie den Stecker wenn Sie das Gerät nicht benutzen.
- Falls das Netzkabel oder der Stecker beschädigt sind, müssen sie vom Hersteller oder einem autorisierten Fachbetrieb oder einer ähnlich qualifizierten Person ersetzt werden.
- Stellen Sie das Gerät nicht auf eine unebene Arbeitsfläche.
- Falls sich das Gerät überhitzt, sorgt der eingebaute Motorschutz automatisch dafür, dass das Gerät anhält.
- Achten Sie darauf immer genügend Wasser hinzu zu geben, wenn Sie rohe Zutaten mixen.
- Achten Sie darauf, die maximale und minimale Füllmenge nicht zu überschreiten. Richten Sie sich nach den Markierungen im Becher.
- Tauchen Sie die Gerätebasis niemals in Wasser oder andere Flüssigkeiten und waschen Sie sie nicht unter fließendem Wasser ab. Reinigen Sie sie lediglich mit einem feuchten Lappen.
- Lassen Sie das Gerät während des Betriebs nicht unbeaufsichtigt.
- Verstauen Sie das Gerät so, dass Kinder es nicht erreichen. Achten Sie darauf, dass Kinder nicht mit dem Gerät spielen.
- Um Verletzungen zu vermeiden, befestigen Sie das Messer nicht ohne Becher an der Basis.
- Geben Sie keine heißen Lebensmittel in den Mixbecher, um eine Deformation des Bechers zu vermeiden.
- Sterilisieren Sie die Anbauteile nicht, damit sie sich nicht verformen.
- Das Gerät ist nicht für den kommerziellen Gebrauch, sondern nur für Gebrauch im Haushalt und in ähnlichen Umgebungen vorgesehen.

- Benutzen Sie nur die mitgelieferten Teile bzw. nur Teile, die vom Hersteller ausdrücklich empfohlen werden. Verwenden Sie kein anderes Zubehör.
- Kinder dürfen das Gerät nicht bedienen, halten Sie Kinder vom Gerät fern.
- Für Schäden, die durch unsachgemäßen Gebrauch entstehen, übernehmen wir keine Haftung.
- Schalten Sie das Gerät aus und ziehen Sie den Stecker, bevor Sie bewegliche Teile anbauen oder abnehmen.
- Ziehen Sie immer den Stecker, wenn Sie das Gerät unbeaufsichtigt lassen, wenn Sie teile abnehmen oder anbauen und bevor Sie das Gerät reinigen.
- Nehmen Sie den Mixbecher erst von der Basis wenn das Gerät ausgeschaltet ist.

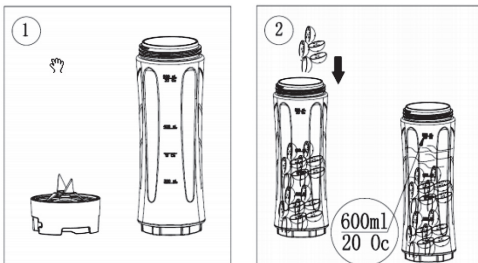
## Geräteübersicht

- 1 Auslaufsicherer Trinkdeckel
- 2 Mixbecher
- 3 Messerblock
- 4 Gerätebasis
- 5 Netzkabel

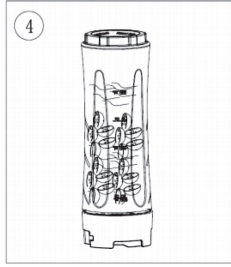


## Inbetriebnahme und Bedienung

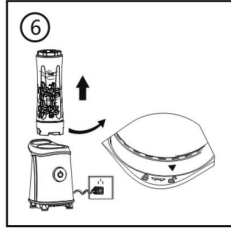
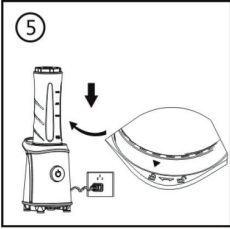
Bevor Sie das Gerät erstmal benutzen, reinigen Sie zuerst alle Teile, die in Berührung mit Lebensmitteln kommen (siehe „Reinigung und Pflege“).



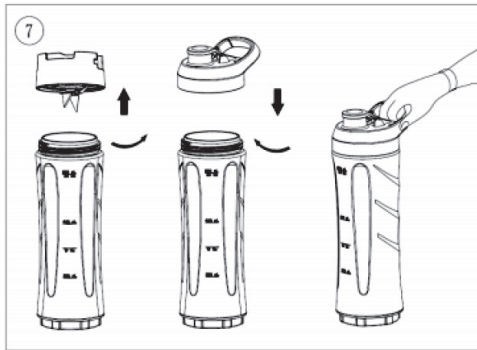
1. Stellen Sie den Mixbecher auf eine ebene Arbeitsfläche und legen Sie den Messerblock daneben. Geben Sie die entsprechende Menge Wasser in den Becher und geben Sie das vorbereitete Obst oder Gemüse hinzu. Achten Sie darauf, dass die maximale Füllmenge nicht überschritten wird.
2. Das Verhältnis von Obst/Gemüse zu Wasser sollte 2:3 betragen. Beispiel: 240 g Obst + 360 g Wasser = 600 ml Füllmenge.



3. Nachdem alle Zutaten im Mixbecher sind, setzen Sie den Messerblock auf und drehen Sie ihn gegen den Uhrzeigersinn fest.
4. Stecken Sie den Stecker in die Steckdose und schalten Sie das Gerät ein. Drehen Sie den Becher um und richten Sie ihn an der Aussparung in der Basis aus. Drücken Sie den Becher herunter und drehen Sie ihn im Uhrzeigersinn, um ihn zu fixieren.



5. Lassen Sie das Gerät 1 Minute lang laufen.
6. Schalten Sie das Gerät nach 1 Minute aus und ziehen Sie den Stecker aus der Steckdose. Lösen Sie den Becher, indem Sie ihn gegen den Uhrzeigersinn drehen und nehmen Sie ihn ab. Drehen Sie ihn wieder um und nehmen Sie den Messerblock ab. Reinigen Sie den Becher umgehend.



7. Setzen Sie anstelle des Messerblocks den Trinkdeckel auf und drehen Sie ihn im Uhrzeigersinn fest.

### Tipps zur Bedienung

- Geben Sie zuerst das Wasser, und dann die übrigen Zutaten in den Becher.
- Entfernen Sie Kerne und andere harte Teile und schneiden Sie die Lebensmittel in 10 x 10 mm kleine Stücke.
- Überladen Sie den Becher nicht, andernfalls kann es sein dass der Motor überhitzt. Falls das der Fall ist, schalten Sie das Gerät umgehend aus und lassen Sie es 20-30 Minuten abkühlen. Starten Sie das Gerät dann erneut.
- Das Gerät eignet sich nicht zum Mischen von Mehl oder zerkleinern von Fleisch.

## Reinigung und Pflege

- Schalten Sie das Gerät aus und ziehen Sie den Stecker.
- Reinigen Sie die benutzen Teile möglichst zeitnah.
- Tauchen Sie die Gerätebasis niemals in Wasser oder andere Flüssigkeiten und spülen Sie sie nicht unter fließendem Wasser ab. Reinigen Sie die Basis lediglich mit einem feuchten Lappen.
- Verstauen Sie das Gerät an einem trockenen Ort, fern von direktem Sonnenlicht.
- Bevor Sie das Gerät verstauen, versichern Sie sich, dass es vollständig trocken ist.

## Fehlersuche und Fehlerbehebung

Fehler	Mögliche Ursache und Lösung
Das Gerät läuft nicht.	Überprüfen Sie ob der Stecker eingesteckt und der Becher korrekt angebracht ist.
Der Motor riecht merkwürdig.	Wenn Sie das Gerät die ersten Male benutzen ist es normal, wenn es noch etwas riecht. Der Geruch verschwindet nach mehrmaliger Benutzung von selbst. Falls Sie das Gerät schon länger benutzen und es merkwürdig zu riechen beginnt, lassen Sie es von einem Fachbetrieb überprüfen. Falls sich das Gerät überhitzt hat, lassen Sie es 60 Minuten lang abkühlen.
Der Messerblock hängt fest.	Schalten Sie das Gerät aus. Nehmen Sie den Becher und den Messerblock ab und entfernen Sie alle blockierenden Teile. Über
Der Deckel am Messerblock leckt.	Schalten Sie das Gerät aus. Nehmen Sie den Becher und den Messerblock ab und überprüfen Sie ob sich die Dichtung möglicherweise verschoben hat.
Der Becher ist verformt.	Mixen Sie keine Flüssigkeiten, die heißer als 40 °C sind.

## Hinweise zur Entsorgung



Befindet sich die linke Abbildung (durchgestrichene Mülltonne auf Rädern) auf dem Produkt, gilt die Europäische Richtlinie 2002/96/EG. Diese Produkte dürfen nicht mit dem normalen Hausmüll entsorgt werden. Informieren Sie sich über die örtlichen Regelungen zur getrennten Sammlung elektrischer und elektronischer Gerätschaften. Richten Sie sich nach den örtlichen Regelungen und entsorgen Sie Altgeräte nicht über den Hausmüll. Durch die regelkonforme Entsorgung der Altgeräte werden Umwelt und die Gesundheit ihrer Mitmenschen vor möglichen negativen Konsequenzen geschützt. Materialrecycling hilft, den Verbrauch von Rohstoffen zu verringern.

## Konformitätserklärung

Hersteller: Chal-Tec GmbH, Wallstraße 16, 10179 Berlin, Deutschland.



Dieses Produkt entspricht den folgenden Europäischen Richtlinien:  
2004/108/EG (EMV)  
2011/65/EU (RoHS)  
2006/95/EG (LVD)

Dear Customer,

Congratulations on purchasing this equipment. Please read this manual carefully and take care of the following hints to avoid damages. Any failure caused by ignoring the mentioned items and cautions mentioned in the instruction manual are not covered by our warranty and any liability.

## Contents

Technical Data 6  
Safety Instructions 6  
product Description 7  
Use and Operation 7  
Cleaning and Care 9  
Troubleshooting 9  
Hints on Disposal 9  
Declaration of Conformity 9

## Technical Data

Item number	10030518, 10030519, 10030520
Power supply	220-240 V ~ 50-60 Hz
Power consumption	350 W

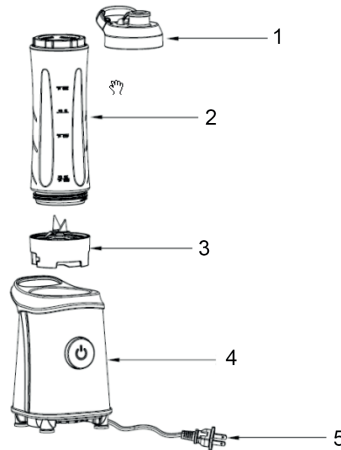
## Safety Instructions

- Before use, ensure the power voltage is consistent with the rated voltage indicated on the product.
- Pull out power plug if the product is not in use. In case of power plug damage, deliver the product to the company's after-sale service department or the franchise service provider;
- It is strictly prohibited to Blender on the uneven work table, and in strict accordance with the time requirements for operation and use.
- Product overheating protection device, when the motor to work long hours to overheating protection automatically disconnect the motor automatic protection.
- Do not keep product idling. Adequate amount of water or liquid seasoning ingredients must be added while mixing raw material in the stirring cup; Never exceed the processing capacity indicated on stirring cup while mixing any raw material, such as the Max/maximum water level;
- Never immerse the machine (power unit) in water or any other liquid, nor flush under faucet. Clean the machine with wet cloth; Never allow the product operating under unattended state;
- Store the product at a place away from children. Prevent children from playing with the product.
- To prevent accident, do not put knife holder without screwing on cup separately on the main machine;
- Do not place hot food (the maximum temperature of 40 °C) into a mixing cup and processing, in order to avoid deformation of the mixing cup.
- This product is not allowed to sterilize all accessories with more than 40 °C hot water and a microwave, so as not to damage the thermal deformation.
- The product is applicable for household and not for commercial purpose.
- Please use the original configuration of the blender jar, the Company does not recommend the use of non-original accessory production, may cause danger or personal injury.

- This appliance shall not be used by children. Keep the appliance and its cord out of reach of children.
- Appliances can be used by persons with reduced physical, sensory or mental capabilities or lack of experience and knowledge if they have been given supervision or instruction concerning use of the appliance in a safe way and if they understand the hazards involved. Children shall not play with the appliance. Warn potential injury for misuse.
- Switch off the appliance and disconnect from supply before changing accessories or approaching parts that move in use. Always disconnect the appliance from the supply if it is left unattended and before assembling, disassembling or cleaning.

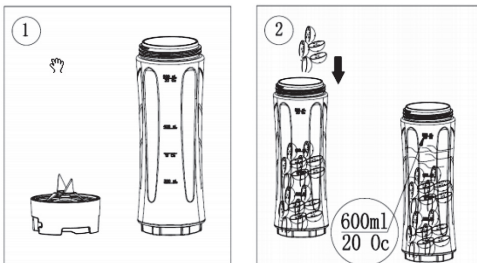
## Product Description

- 1 Leakproof drinking cup cover
- 2 Mixing cup
- 3 Mixing knife holder unit
- 4 Main machine
- 5 Wires

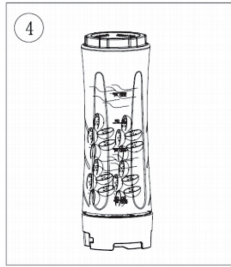


## Use and Operation

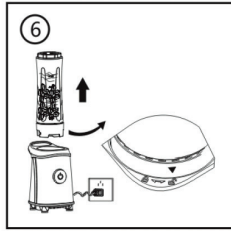
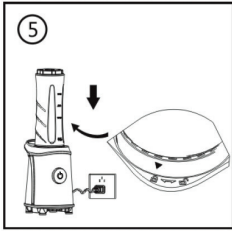
Before first use of the blender, clean the parts in contact with food completely (Reference cleaning and maintenance section).



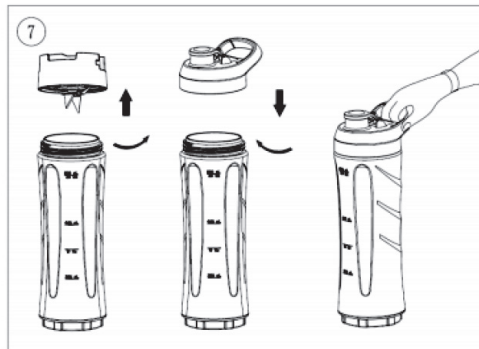
1. The mixing cup is placed on a horizontal table top, and the knife seat is opened, the right amount of drinking water is added, and the prepared fruit is put into the stirring cup; (FIG. 1/2) NOTE: Into the mixing Cup ingredients must not exceed the amount of the maximum scale.
2. Ingredients percentage: Fruits/Vegetables and water ratio is: 2:3.



3. Blending the ingredients the mixing Cup and mixing knife block Assembly tighten. (FIG.3/4)
4. Parameter check power supply, connect the main power after power on, align the mixing Cup mixer interface, press the mixing Cup then tighten clockwise to fix. (FIG.5)



5. Work for not more than 1 minute.
6. After working please pull the plug, and then unscrew the mixing Cup component, then remove the mixing knife, the drinks poured out or cover lid easy to carry on drinking. (Note: after use, please clean up mixing Cup)



### Usage Tips

- Unless otherwise specified by the recipe, first add liquid into the mixing Cup.
- The fruit (removal of nuclear and other hard objects) and vegetables are cut into blocks, the size is not more than 10 x 10 mm.
- Do not use the blender overload work, if the motor stops rotating, please immediately turn off the blender, unplug the power let it cool at least 20-30 minutes, and then from the new start operation;
- This blender is not available for mixing thick flour or stirring meat.



## Cleaning and Care

- Switch off power supply for blender and pull out plug;
- After use, the parts must be cleaned in time;
- Never immerse the machine (power unit) in water or any other liquid, nor flush under faucet. Clean the machine with wet cloth;
- The product should be stored in a dry place, avoid direct exposure to ultraviolet rays.
- Before storing the product, make sure that the product is clean and dry.

## Troubleshooting

Problem	Possible Cause and Solution
Unable to work	Check if power plug is inserted and stirring cup is correctly installed.
Abnormal smell comes from motor unit during operation	For the first several operations, it is normal for a new product to cause some abnormal smell or smoke, and the phenomenon would disappear after several operations. In addition, the product working for a long time continuously would also cause abnormal smell or smoke, shut down the product and cool it down 60min.
Knife blade device or motor unit is stuck during operation	Power off, move away the cup and scrap raw material on blade with spatula, and small processing quantity should be added each time.
Stirring cup subject to leakage	Power off, move away the cup and pour out raw material, unscrew anticlockwise the blade unit for mixing. Check if sealing ring is correctly installed on the mixing blade holder.
Should boiling hot raw material be poured into stirring cup?	No, to prevent accessory damage, it is required to allow the liquid or raw material cool down to Celsius 60 degrees.

## Hints on Disposal



According to the European waste regulation 2002/96/EG this symbol on the product or on its packaging indicates that this product may not be treated as household waste. Instead it should be taken to the appropriate collection point for the recycling of electrical and electronic equipment. By ensuring this product is disposed of correctly, you will help prevent potential negative consequences for the environment and human health, which could otherwise be caused by inappropriate waste handling of this product. For more detailed information about recycling of this product, please contact your local council or your household waste disposal service.

## Declaration of Conformity

Producer: Chal-Tec GmbH, Wallstraße 16, 10179 Berlin, Germany.



This product is conform to the following European Directives:  
2004/108/EC (EMC)  
2011/65/EU (RoHS)  
2006/95/EC (LVD)

Estimado cliente,

Le felicitamos por la adquisición de este producto. Lea atentamente el siguiente manual y siga cuidadosamente las instrucciones de uso con el fin de evitar posibles daños. La empresa no se responsabiliza de los daños ocasionados por un uso indebido del producto o por haber desatendido las indicaciones de seguridad.

## Índice

Datos técnicos	10
Indicaciones de seguridad	10
Descripción del aparato	11
Puesta en marcha y uso	11
Limpieza y cuidado	13
Detección y resolución de problemas	13
Indicaciones para la retirada del aparato	13
Declaración de conformidad	13

## Datos técnicos

Número de artículo	10030518, 10030519, 10030520
Suministro eléctrico	220-240 V - 50-60 Hz
Potencia	350 W

## Indicaciones de seguridad

- Antes de utilizar el aparato, compruebe la tensión en la placa técnica del mismo. Conecte el aparato solamente a tomas de corriente que se adecuen a la tensión del mismo.
- Desconecte el enchufe cuando no utilice el aparato.
- Si el cable de alimentación o el enchufe están dañados, deberán ser sustituidos por el fabricante, un servicio técnico autorizado o una persona igualmente cualificada.
- No coloque el aparato sobre superficies inestables.
- Si el aparato se sobrecalienta, el sistema de protección del motor integrado garantiza que este se detenga.
- Cerciórese de añadir una cantidad suficiente de agua cuando mezcle alimentos crudos.
- Asegúrese de que no sobrepasar las marcas máximas y mínimas de capacidad. Las marcas del vaso le servirán como guía.
- Nunca sumerja la base del aparato en agua, ni en ningún otro líquido ni la lave bajo el grifo. Limpie el aparato con un paño húmedo.
- No deje el aparato en marcha si no se encuentra bajo supervisión.
- Guarde al aparato de tal manera que los niños no puedan acceder a él. Asegúrese de que los niños no juegan con el aparato.
- Para evitar lesiones, no fije la cuchilla a la base sin el vaso.
- No introduzca alimentos calientes en el recipiente de mezclado para evitar una deformación del mismo.
- No esterilice las piezas del aparato para evitar que se deformen.
- Este aparato no ha sido concebido para un uso comercial, sino doméstico o para entornos similares.

- Utilice solamente las piezas recomendadas explícitamente por el fabricante. No utilice ningún otro accesorio.
- Los niños no podrán manejar el aparato. Manténgalos alejados del aparato.
- La empresa no se responsabiliza de los daños ocasionados por un uso indebido del producto.
- Apague el aparato y desconecte el enchufe antes de montar o desmontar piezas móviles.
- Desconecte el enchufe cuando deje el aparato sin supervisión, antes de montar o desmontar piezas o antes de limpiar el aparato.
- Retire el recipiente de mezclado de la base cuando haya apagado el aparato.

## Descripción del aparato

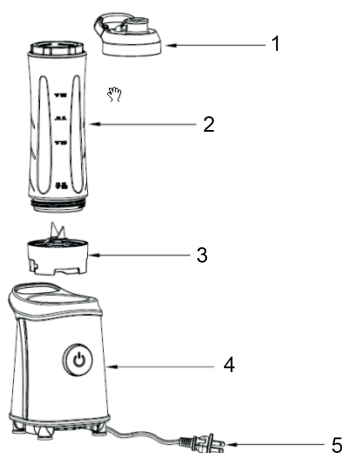
1 Tapa para beber hermética

2 Recipiente de mezclado

3 Cuchilla y soporte

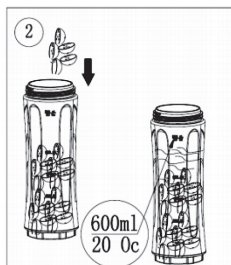
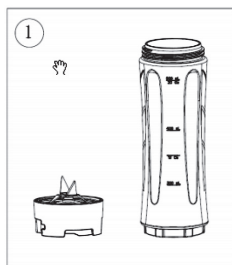
4 Base del aparato

5 Cable de alimentación

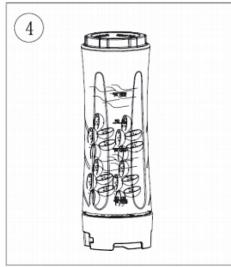


## Puesta en marcha y uso

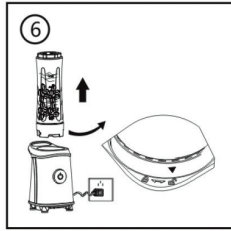
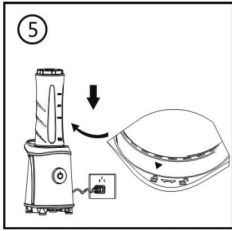
Antes de utilizar el aparato por primera vez, limpie todas las piezas que entrarán en contacto con los alimentos (consulte la sección «Limpieza y cuidado»).



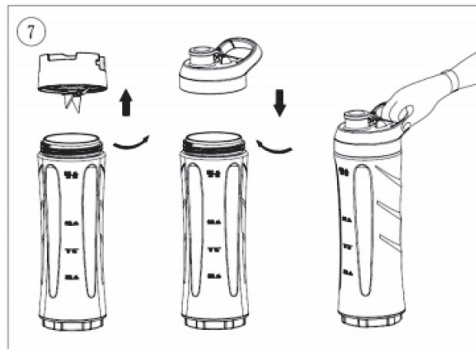
1. Coloque el recipiente de mezclado sobre una superficie plana y sitúe la cuchilla y su soporte junto a él. Introduzca la cantidad de agua correspondiente y añada la fruta y verdura preparadas. Asegúrese de no superar la cantidad máxima permitida.
2. La proporción de fruta/ verdura y agua debe ser 2:3. Ejemplo: 240 g fruta + 360 g agua = 600 ml cantidad total.



3. Cuando todos los ingredientes se encuentren dentro del recipiente de mezclado, coloque las cuchillas y gírelas en el sentido contrario de las agujas del reloj.
4. Conecte el enchufe en la toma de corriente y encienda el aparato. Voltee el recipiente y oriéntelo hacia el orificio de la base. Presione el recipiente hacia abajo y gírelo en el sentido de las agujas del reloj para fijarlo.



5. Deje que el aparato funcione durante 1 minuto.
6. Apague el aparato y desconecte el enchufe de la toma de corriente cuando transcurra un minuto. Suelte el recipiente girándolo en el sentido contrario de las agujas del reloj y sepárelo. Vuelva a girarlo y retire las cuchillas. Limpie el vaso inmediatamente.



7. Coloque la tapa para beber en lugar de la cuchilla y gírela en el sentido de las agujas del reloj.

### Indicaciones de utilización

- Añada primero el agua y a continuación los alimentos sólidos.
- Retire las pepitas y las partes duras y corte los alimentos en trozos de 10 x 10 mm.
- No sobrecargue el aparato; de lo contrario, el motor puede sobrecalentarse. En ese caso, apague el aparato inmediatamente y deje que se enfríe durante 20-30 minutos. A continuación, encienda de nuevo el aparato.
- El aparato no es apto para mezclar harina ni triturar carne.

## Limpeza y cuidado

- Apague el aparato y desconecte el enchufe.
- Limpie los accesorios que ha utilizado cuanto antes.
- Nunca sumerja la base del aparato en agua, ni en ningún otro líquido ni la lave bajo el grifo. Limpie la base del aparato con un paño húmedo.
- Guarde el aparato en un lugar seco y alejado de la luz directa del sol.
- Antes de guardar el aparato, asegúrese de que está completamente seco.

## Detección y resolución de problemas

Problema	Posible causa y solución
El aparato no funciona.	Compruebe que ha conectado el enchufe y que el recipiente está colocado correctamente.
El motor genera un olor extraño.	Si utiliza el aparato por primera vez, es normal que se genere un olor peculiar. El olor desaparecerá tras varios usos. Si ha utilizado el aparato varias veces y detecta un olor extraño, contacte con el servicio técnico para su reparación. Si el aparato se ha sobrecalentado, deje que se enfríe durante 60 minutos.
Las cuchillas están atascadas.	Apague el aparato. Retire el vaso y las cuchillas y retire aquello que las obstruye.
La unión entre el vaso y la cuchilla no es hermética.	Apague el aparato. Retire el vaso y las cuchillas y compruebe si la junta se ha desplazado.
El recipiente está deformado.	No mezcle líquidos que se encuentren a una temperatura superior a 40 °C.

## Indicaciones para la retirada del aparato



Si el aparato lleva adherida la ilustración de la izquierda (el contenedor de basura tachado) entonces rige la normativa europea, directiva 2002/96/CE. Este producto no debe arrojarse a un contenedor de basura común. Infórmese sobre las leyes territoriales que regulan la recogida separada de aparatos eléctricos y electrónicos. Respete las leyes territoriales y no arroje aparatos viejos al cubo de la basura doméstica. Una retirada de aparatos conforme a las leyes contribuye a proteger el medio ambiente y a las personas a su alrededor frente a posibles consecuencias perjudiciales para la salud. El reciclaje ayuda a reducir el consumo de materias primas.

## Declaración de conformidad

Fabricante: Chal-Tec GmbH, Wallstraße 16, 10179 Berlín (Alemania).



Este producto cumple con las siguientes directivas europeas:  
2004/108/CE (EMC)  
2011/65/UE (refundición RoHS)  
2006/95/CE (baja tensión)

Chère cliente, cher client,

Toutes nos félicitations pour l'acquisition de ce nouvel appareil. Veuillez lire attentivement et respecter les instructions de ce mode d'emploi afin d'éviter d'éventuels dommages. Nous ne saurions être tenus pour responsables des dommages dus au non-respect des consignes et à la mauvaise utilisation de l'appareil.

## Sommaire

Fiche technique 14
Consignes de sécurité 14
Aperçu de l'appareil 15
Mise en marche et utilisation 15
Nettoyage et entretien 17
Identification et résolution des problèmes 17
Information sur le recyclage 17
Déclaration de conformité 17

## Fiche technique

Numéro d'article	10030518, 10030519, 10030520
Alimentation électrique	220-240 V ~ 50-60 Hz
Puissance	350 W

## Consignes de sécurité

- Avant d'utiliser l'appareil, vérifier sa tension sur la plaque signalétique et le brancher uniquement à une prise de terre correspondant à la tension supportée par l'appareil.
- Débrancher l'appareil après utilisation.
- Si le cordon d'alimentation ou la fiche d'alimentation sont endommagés, les faire remplacer par le fabricant, un atelier autorisé ou un professionnel qualifié.
- Ne pas placer l'appareil sur une surface inclinée.
- Si l'appareil surchauffe, la protection intégrée du moteur déclenche l'arrêt automatique de l'appareil.
- Veiller à toujours ajouter suffisamment d'eau dans le contenant pour mixer les ingrédients crus.
- Veiller à ne pas dépasser les niveaux de remplissage minimum et maximum. Se reporter toujours aux repères marqués sur la carafe.
- Ne jamais plonger le socle de l'appareil dans l'eau ou dans tout autre liquide et ne pas le nettoyer sous l'eau courante. Nettoyer le socle uniquement avec une éponge humide.
- Ne pas laisser l'appareil sans surveillance pendant son fonctionnement.
- Ranger l'appareil de sorte à ce qu'il soit inaccessible aux enfants. S'assurer que les enfants ne jouent pas avec l'appareil.
- Pour éviter toute blessure, ne jamais fixer le couteau à la base sans la carafe.
- Ne pas verser de liquide chaud dans la carafe de mixage pour éviter que celle-ci ne se déforme.
- Ne pas stériliser les pièces de montage pour éviter qu'elles ne se déforment.
- L'appareil n'est pas destiné à un usage commercial mais pour un usage domestique ou dans un environnement similaire.

- Utiliser uniquement les accessoires fournis, c'est-à-dire uniquement les pièces explicitement recommandées par le fabricant.
- Les enfants ne doivent pas utiliser l'appareil, tenir l'appareil à l'écart des enfants.
- Le fabricant n'est pas tenu responsable pour les dégâts sur l'appareil causés par une maintenance inappropriée.
- Éteindre et débrancher l'appareil avant de démonter ou remonter des pièces de montage de l'appareil.
- Toujours débrancher l'appareil lorsque celui-ci est laissé sans surveillance, lors du démontage ou montage de pièces et avant de nettoyer l'appareil.
- N'enlever la carafe de mixage du socle que lorsque l'appareil a été éteint.

## Aperçu de l'appareil

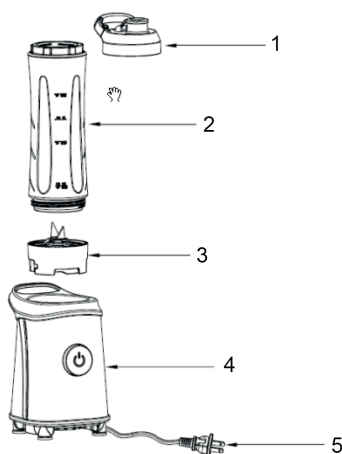
1 Couvercle hermétique avec bec pour boire

2 Carafe de mixage

3 Bloc du couteau

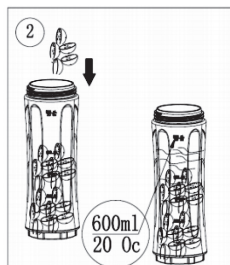
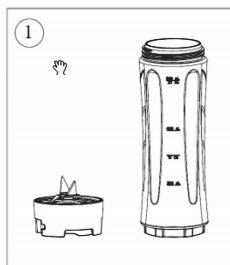
4 Socle de l'appareil

5 Cordon d'alimentation

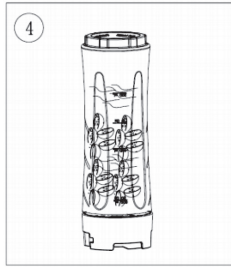


## Mise en marche et utilisation

Avant d'utiliser l'appareil pour la première fois, nettoyer préalablement toutes les pièces susceptibles d'entrer en contact avec la nourriture (cf. « Nettoyage et entretien »).

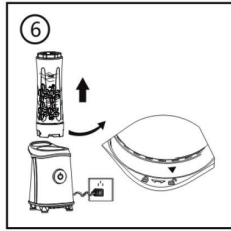
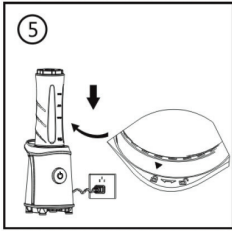


1. Placer la carafe de mixage sur un plan de travail plat et disposer le bloc du couteau à ses côtés. Verser le volume d'eau approprié dans la carafe et ajouter les fruits ou les légumes préparés. Veiller à ne pas dépasser la quantité maximale de remplissage.
2. La proportion fruit/légume et eau doit être de 2:3. Exemple : 240 g de fruit + 360 g d'eau = 600 ml de volume de remplissage



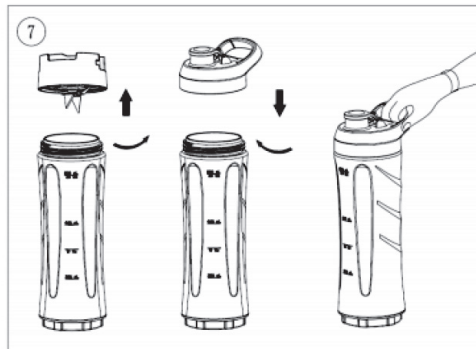
3. Une fois que tous les ingrédients se trouvent dans la carafe de mixage, monter le bloc du couteau et le visser dans le sens contraire des aiguilles d'une montre.

4. Brancher l'appareil et l'allumer. Retourner la carafe et la positionner sur le socle en suivant les rainures. Appuyer sur le dessus de la carafe et la visser dans le sens des aiguilles d'une montre pour la fixer.



5. Faire fonctionner l'appareil pendant 1 minute.

6. Après 1 minute, éteindre l'appareil et le débrancher. Désolidariser la carafe en la tournant dans le sens contraire des aiguilles d'une montre et la soulever. Retourner alors la carafe et retirer le bloc du couteau. Nettoyer immédiatement la carafe.



7. Remplacer le bloc du couteau par le couvercle pour boire et visser celui-ci dans le sens des aiguilles d'une montre.

### Conseils d'utilisation

- Verser d'abord de l'eau dans la carafe puis y ajouter les ingrédients.
- Dénoyer les aliments et tout autre élément dur puis les couper en morceaux de 10 x 10 mm.
- Ne pas surcharger la carafe pour éviter que le moteur ne surchauffe. Si tel est le cas, éteindre immédiatement l'appareil et le laisser refroidir pendant 20-30 minutes. Puis remettre l'appareil en marche.
- L'appareil n'est pas conçu pour mélanger de la farine ou hacher de la viande.



## Nettoyage et entretien

- Éteindre et débrancher l'appareil.
- Nettoyer les pièces de l'appareil le plus rapidement possible après utilisation.
- Ne jamais plonger le socle de l'appareil dans l'eau ou dans tout autre liquide et ne pas le passer sous l'eau du robinet. Nettoyer le socle uniquement avec une éponge humide.
- Ranger l'appareil dans un endroit sec non exposé à la lumière directe du soleil.
- Avant de ranger l'appareil, s'assurer qu'il est complètement sec.

## Identification et résolution des problèmes

Problème	Cause possible et solution
L'appareil ne fonctionne pas.	Vérifier que la fiche est correctement branchée dans la prise et que la carafe est correctement montée.
Le moteur dégage une odeur étrange.	Lors de la première utilisation de l'appareil, il est normal qu'il dégage une odeur particulière. Cette odeur disparaît d'elle-même après plusieurs utilisations. Si l'appareil est utilisé depuis longtemps et qu'il commence à dégage une odeur étrange, le faire réviser par une entreprise spécialisée. Si l'appareil surchauffe, le laisser refroidir pendant 60 minutes.
Le couteau se bloque.	Éteindre et débrancher l'appareil. Soulever la carafe, dévisser le bloc du couteau et retirer tous les éléments bloquants.
Le couvercle du bloc du couteau fuit.	Éteindre et débrancher l'appareil. Soulever la carafe, dévisser le bloc du couteau et vérifier que le joint ne s'est pas décalé.
La carafe est déformée.	Ne pas mixer de liquide de plus de 40 °C.

## Information sur le recyclage



Vous trouverez sur le produit l'image ci-contre (une poubelle sur roues, barrée d'une croix), ce qui indique que le produit se trouve soumis à la directive européenne 2002/96/CE. Renseignez-vous sur les dispositions en vigueur dans votre région concernant la collecte séparée des appareils électriques et électroniques. Respectez-les et ne jetez pas les appareils usagés avec les ordures ménagères. La mise au rebut correcte du produit usagé permet de préserver l'environnement et la santé. Le recyclage des matériaux contribue à la préservation des ressources naturelles.

## Déclaration de conformité

Fabricant : Chal-Tec GmbH, Wallstraße 16, 10179 Berlin, Allemagne.



Ce produit est conforme aux directives européennes suivantes :  
2014/30/UE (CEM)  
2014/35/UE (LVD)  
2006/95/CE (LVD)

Gentile cliente,

La ringraziamo per aver acquistato il nostro prodotto. La preghiamo di leggere attentamente le seguenti istruzioni e di seguirle per evitare eventuali danni. Non ci assumiamo alcuna responsabilità per danni derivati da una mancata osservazione delle avvertenze di sicurezza e da un uso improprio del dispositivo.

## Indice

Dati tecnici	18
Avvertenze di sicurezza	18
Descrizione del prodotto	19
Messa in funzione e utilizzo	19
Pulizia e manutenzione	21
Ricerca e risoluzione dei problemi	21
Smaltimento	21
Dichiarazione di conformità	21

## Dati tecnici

Articolo numero	10030518, 10030519, 10030520
Alimentazione	220-240 V ~ 50-60 Hz
Potenza	350 W

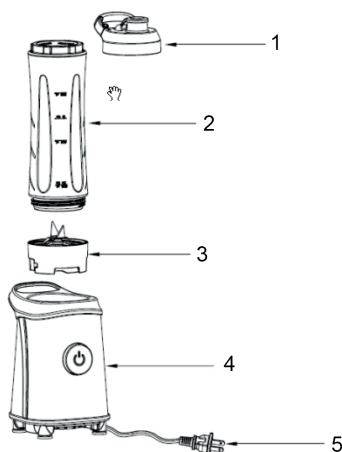
## Avvertenze di sicurezza

- Verificare prima dell'utilizzo la tensione sulla targhetta identificativa. Collegare il dispositivo ad una presa conforme alla tensione indicata.
- Staccare la spina dalla presa in caso di inutilizzo.
- Se il cavo di alimentazione o la spina sono danneggiati, farli sostituire dal produttore o da un tecnico qualificato.
- Collocare il dispositivo su una superficie stabile e piana.
- In caso di surriscaldamento, il dispositivo si arresta automaticamente grazie alla funzione di protezione del motore integrata.
- Aggiungere sempre acqua a sufficienza prima di frullare ingredienti crudi.
- Non oltrepassare le quantità minime e massime. Orientarsi con i segni minimo e massimo posti sul bicchiere.
- Non immergere la base del dispositivo in acqua o in altri liquidi e non lavarla mai sotto l'acqua corrente. Lavare la base solo con un panno umido.
- Non lasciare il dispositivo incustodito mentre è in funzione.
- Collocare il dispositivo in un punto non raggiungibile dai bambini. Prestare attenzione che i bambini non giochino con il dispositivo.
- Per evitare infortuni, non fissare la lama se il bicchiere non è inserito sulla base.
- Non versare liquidi caldi per evitare che il bicchiere si deformi.
- Non sterilizzare i componenti poiché potrebbero deformarsi.
- Il dispositivo non è per uso commerciale bensì solo per uso domestico e in ambienti simili.

- Utilizzare solo i componenti inclusi nella consegna consigliati dal produttore. Non utilizzare altri accessori.
- I bambini non devono utilizzare il dispositivo: tenere il dispositivo lontano dalla loro portata.
- Si declina ogni responsabilità per danni derivati da un utilizzo improprio del dispositivo.
- Spegnerne il dispositivo e staccare la spina dalla presa prima di rimuovere o di assemblare i componenti.
- Staccare sempre la spina dalla presa se si lascia il dispositivo incustodito e prima di ogni operazione di pulizia.
- Rimuovere il bicchiere dalla base solo quando il dispositivo è spento.

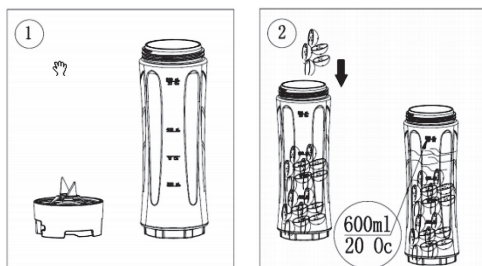
## Descrizione del prodotto

- 1 Coperchio ermetico
- 2 Bicchiere
- 3 Blocco lama
- 4 Base dispositivo
- 5 Cavo di alimentazione

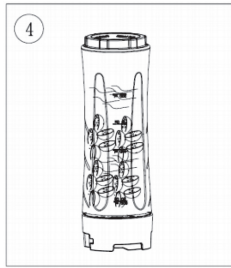


## Messa in funzione e utilizzo

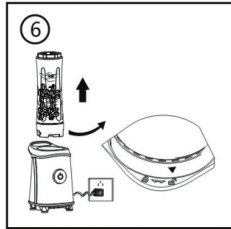
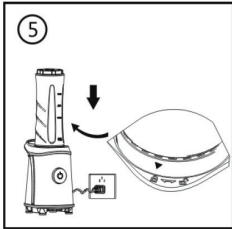
Prima di utilizzare il dispositivo per la prima volta, pulire tutti i componenti a contatto con gli alimenti (vedere "Pulizia e manutenzione").



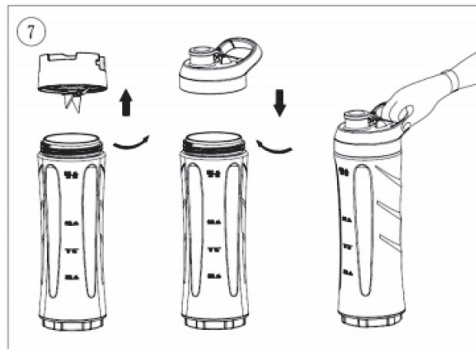
1. Posizionare il bicchiere su una superficie piana. Versare nel bicchiere la giusta quantità di acqua e aggiungere la frutta o la verdura. Non oltrepassare la quantità massima.
2. Il rapporto frutta/verdura deve essere 2:3. Esempio: 240 g di frutta + 360 g di acqua = 600 ml quantità di riempimento.



3. Dopo aver introdotto gli ingredienti nel bicchiere, inserire sopra il blocco lama e fissarlo ruotandolo in senso antiorario.
4. Inserire la spina nella presa e accendere il dispositivo. Ruotare il bicchiere ed allinearli alla scanalatura posta sulla base. Premere il bicchiere verso il basso e ruotarlo in senso orario per fissarlo.



5. Lasciare in funzione il dispositivo per 1 minuto.
6. Spegnerne il dispositivo dopo 1 minuto e staccare la spina dalla presa. Svitare il bicchiere ruotandolo in senso antiorario e rimuoverlo. Rimuovere anche il blocco lama. Lavare subito il bicchiere.



7. Inserire il coperchio ermetico e fissarlo ruotandolo in senso orario.

### Consigli per l'utilizzo

- Versare prima l'acqua e poi introdurre gli ingredienti.
- Rimuovere i noccioli e altri parti dure. Tagliare gli alimenti.
- Non riempire eccessivamente il bicchiere altrimenti il motore può surriscaldarsi. In caso di surriscaldamento, spegnere immediatamente il dispositivo e farlo raffreddare per 20-30 minuti. In seguito riavviare il dispositivo.
- Il dispositivo non è adatto per miscelare la farina o per tritare la carne.

## Pulizia e manutenzione

- Spegnere il dispositivo e staccare la spina dalla presa.
- Lavare subito gli accessori.
- Non immergere mai la base del dispositivo in acqua o in altri liquidi e non lavarla mai sotto l'acqua corrente. Pulire la base del dispositivo utilizzando un panno umido.
- Conservare il dispositivo in un luogo asciutto lontano dalla luce diretta del sole.
- Prima di conservare il dispositivo, assicurarsi che sia completamente asciutto.

## Ricerca e risoluzione dei problemi

Errore	Causa possibile e soluzione
Il dispositivo non funziona.	Verificare che la spina sia inserita nella presa e che il bicchiere sia assemblato correttamente.
Il motore emette odori insoliti.	Durante i primi utilizzi è normale che il dispositivo emetta degli odori. Gli odori svaniscono dopo qualche utilizzo. Se si utilizza il dispositivo da qualche tempo ed inizia ad emanare odori insoliti, farlo controllare da un tecnico. Se il dispositivo si è surriscaldato, farlo raffreddare per 60 minuti.
Il blocco lama si inceppa mentre il dispositivo è in funzione.	Spegnere il dispositivo e rimuovere il bicchiere. Rimuovere ciò che ostruisce la lama. Introdurre piccole quantità di ingredienti per volta.
Perdita di liquido.	Spegnere il dispositivo. Rimuovere il bicchiere e il blocco lama e verificare che la guarnizione sia inserita correttamente.
Si possono frullare liquidi o alimenti caldi?	Non frullare alimenti o liquidi più caldi di 40°C poiché il bicchiere può deformarsi.

## Smaltimento



Se sul prodotto è presente la figura a sinistra (il cassonetto dei rifiuti mobile sbarrato), si applica la direttiva europea 2002/96/CE. Questi prodotti non possono essere smaltiti con i rifiuti normali. Informarsi sulle disposizioni vigenti in merito alla raccolta separata di dispositivi elettrici ed elettronici. Non smaltire i vecchi dispositivi con i rifiuti domestici. Grazie al corretto smaltimento dei vecchi dispositivi, si proteggono il pianeta e la salute delle persone da possibili conseguenze negative. Il riciclo di materiali aiuta a ridurre il consumo di materie prime.

## Dichiarazione di conformità

Produttore: Chal-Tec GmbH, Wallstraße 16, 10179 Berlino, Germania.



Questo prodotto è conforme alle seguenti direttive europee:  
2004/108/CE (EMC)  
2011/65/UE (RoHS)  
2006/95/CE (LVD)