



blumfeldt

Strato

Heizlüfter

Air Heater

Termoventilador

Radiateur soufflant

Riscaldatore ad aria

10031344

Hinweis: Dieses Produkt ist nur für gut isolierte Räume oder für den gelegentlichen Gebrauch geeignet.

Note: This product is only suitable for well insulated spaces or occasional use.

Nota: Este producto está indicado únicamente en lugares abrigados o para una utilización puntual.

Remarque : Ce produit ne peut être utilisé que dans des locaux bien isolés ou de manière occasionnelle.

Avvertencia: Questo prodotto è adatto solo per spazi ben isolati o uso occasionale.



Sehr geehrter Kunde,

wir gratulieren Ihnen zum Erwerb Ihres Gerätes. Lesen Sie die folgenden Hinweise sorgfältig durch und befolgen Sie diese, um möglichen Schäden vorzubeugen. Für Schäden, die durch Missachtung der Hinweise und unsachgemäßen Gebrauch entstehen, übernehmen wir keine Haftung. Scannen Sie den folgenden QR-Code, um Zugriff auf die aktuellste Bedienungsanleitung und weitere Informationen rund um das Produkt zu erhalten:



INHALTSVERZEICHNIS

Sicherheitshinweise	4
Produktdatenblatt	6
Bedienung	7
Reinigung und Pflege	8
Fehlerbehebung	9
Spezielle Entsorgungshinweise für Verbraucher in Deutschland	10
Hinweise zur Entsorgung	12
Hersteller & Importeur (UK)	12

English	13
Español	21
Français	29
Italiano	37

TECHNISCHE DATEN

Artikelnummer	10031344
Stromversorgung	220-240 V ~ 50-60 Hz
Leistung	2000 W
Stromstärke	8,7 A
Erforderliche Sicherung	10 A

SICHERHEITSHINWEISE

- Kinder ab 8 Jahren, physisch und körperlich eingeschränkte Menschen sollten das Gerät nur benutzen, wenn sie vorher von einer Aufsichtsperson ausführlich mit den Funktionen und den Sicherheitsvorkehrungen vertraut gemacht wurden.
- Achten Sie darauf, dass Kinder nicht mit dem Gerät spielen.
- Kinder dürfen das Gerät nur unter Aufsicht reinigen.
- Halten Sie Kinder unter 3 Jahren vom Gerät fern und benutzen Sie das Gerät in Anwesenheit von Kindern nur unter Aufsicht.

Hinweise zum Standort und zur Bedienung

- Das Gerät kann während dem Betrieb sehr heiß werden. Stellen Sie es daher in ausreichender Entfernung zu leicht entzündlichen Gegenständen, wie Vorhängen oder Möbeln auf.
- Decken Sie das Gerät nicht ab.
- Stellen Sie das Gerät nicht direkt unter eine Steckdose.
- Schließen Sie das Gerät nicht an eine externe Zeitschaltuhr oder eine ferngesteuerte Steckdose an, damit es sich nicht automatisch einschaltet.
- Stellen Sie das Gerät nicht in Räume, in denen leichtentzündliche oder explosive Flüssigkeiten gelagert werden.
- Falls Sie das Gerät zusammen mit einem Verlängerungskabel nutzen, achten Sie darauf, dass das Kabel voll abgerollt ist.
- Schließen Sie das Gerät nicht an Steckdosen, an bereits andere Geräte angeschlossen sind.
- Stellen Sie das Gerät nicht in die Nähe einer Badewanne, einer Dusche oder eines Schwimmbeckens.
- Falls das Netzkabel oder der Stecker beschädigt sind, müssen sie vom Hersteller, einem autorisierten Fachbetrieb oder einer ähnlich qualifizierten Person ersetzt werden.
- Lassen Sie das Gerät während des Betriebs nicht aus den Augen und halten Sie Kinder und Haustiere vom Gerät fern.
- Stellen Sie das Gerät nicht auf Rollwägen oder auf Flächen, von denen es leicht herunterfallen kann.
- Wenn Sie das Gerät länger nicht benutzen, ziehen Sie den Stecker aus der Steckdose. Lassen Sie das Gerät während des Betriebs nicht über längere Zeit unbeaufsichtigt. Ziehen sie den Stecker nicht am Kabel aus der Steckdose, sondern halten Sie ihn beim Abziehen mit der Hand fest.
- Stellen Sie das Gerät so auf, dass der Luftstrom nicht von anderen Gegenständen blockiert wird.
- Der Netzstecker ist wasserdicht, wenn er nicht in Gebrauch ist. Um einen elektrischen Schlag oder Leckstrom zu vermeiden, benutzen Sie das Gerät niemals mit nassen Händen oder betreiben Sie das Gerät nicht, wenn sich Wasser auf dem Netzkabel befindet.

Spezielle Sicherheitsvorkehrungen

Überprüfen Sie vor der Verwendung die Markierung am Netzkabel.
Abhängig vom Netzkabel kann dieses Gerät unter verschiedenen
Umgebungsbedingungen betrieben werden:

Beschriftung	Kann verwendet werden in:	Nicht verwenden in:
H07RN-F	Haushalt, Lagerhäusern, Werkstätten, Baustellen und Gewächshäusern.	
H05RN-F	Haushalt, Lagerhäusern, Werkstätten und Gewächshäusern.	Baustellen
H05RR-F	Haushalt, Lagerhäusern und Werkstätten	Baustellen und Gewächshäusern

PRODUKTDATENBLATT

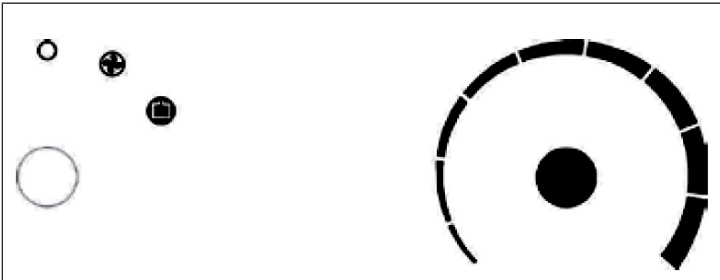
Modellkennung(en)	10031344					
Angabe	Symbol	Wert	Einheit	Angabe	Einheit	
Wärmeleistung				Nur bei elektrischen Speicher-Einzelraumheizgeräten: Art der Regelung der Wärmezufuhr		
Nennwärmeleistung	P_{nom}	2,0	kW	Manuelle Regelung der Wärmezufuhr mit integriertem Thermostat	k.A.	
Mindestwärmeleistung (Richtwert)	P_{min}	k.A.	kW	Manuelle Regelung der Wärmezufuhr mit Rückmeldung der Raum- und/oder Außentemperatur	k.A.	
Maximale kontinuierliche Wärmeleistung	$P_{max,c}$	2,0	kW	Elektronische Regelung der Wärmezufuhr mit Rückmeldung der Raum- und/oder Außentemperatur	k.A.	
Hilfsstromverbrauch				Wärmeabgabe mit Gebläseunterstützung	k.A.	
Bei Nennwärmeleistung	$e_{l,max}$	k.A.	kW	Art der Wärmeleistung/Raumtemperaturkontrolle		
Bei Mindestwärmeleistung	$e_{l,min}$	k.A.	kW	Einstufige Wärmeleistung, keine Raumtemperaturkontrolle	nein	
Im Bereitschaftszustand	$e_{l,SB}$	k.A.	W	Zwei oder mehr manuell einstellbare Stufen, keine Raumtemperaturkontrolle	nein	
				Raumtemperaturkontrolle mit mechanischem Thermostat	ja	
				Mit elektronischer Raumtemperaturkontrolle	nein	
				Mit elektronischer Raumtemperaturkontrolle und Tageszeitregelung	nein	
				Mit elektronischer Raumtemperaturkontrolle und Wochentagsregelung	nein	
				Sonstige Regelungsoptionen		
				Raumtemperaturkontrolle mit Präsenzerkennung	nein	
				Raumtemperaturkontrolle mit Erkennung offener Fenster	nein	
				Mit Fernbedienungsoption	nein	
				Mit adaptiver Regelung des Heizbeginns	nein	
				Mit Betriebszeitbegrenzung	nein	
Mit Schwarzkugelsensor	nein					
Kontaktangaben	Chal-Tec GmbH, Wallstraße 16, 10179, Berlin, Deutschland					

BEDIENUNG

Je nach Typ des Netzkabels darf das Gerät nur in Haushalten, Lagern und Werkstätten, Baustellen oder Gewächshäusern eingesetzt werden. Es verfügt über einen Thermostat und einen Thermoschalter. Der Thermostat misst die Lufttemperatur und steuert die Umgebungstemperatur. Der Ventilator wird nicht durch den Thermostat gesteuert, er arbeitet weiter, wenn der Thermostat das Heizelement abschaltet. Der Thermoschalter schaltet das Gerät automatisch aus, falls es sich überhitzt.

Wenn Sie das Gerät zum ersten Mal verwenden, kann es zu einer leichten Rauchentwicklung kommen. Das ist ganz normal und hält nur kurzer Zeit an. Das Heizelement besteht aus rostfreiem Stahl und wurde bei der Herstellung mit Schutzöl beschichtet. Der Rauch wird durch das Öl verursacht, verfliegt aber während der weiteren Benutzung.

Bedienfeld



- Linker Regler: Auswahlknopf für Lüfter und Heizung.
- Rechter Regler: Temperaturregler.

Inbetriebnahme und Bedienung

- Stellen Sie das Gerät aufrecht auf einem ebenen Untergrund, in sicherer Entfernung zu entzündlichen Materialien auf.
- Stecken Sie den Stecker in die Steckdose.
- Drehen Sie den Temperaturregler auf MAX, das Gerät heizt mit maximaler Leistung.
- Der Ventilator startet, sobald sie mit dem linken Regler eine der Einstellungen wählen.
- Sobald die angeforderte Temperatur im Raum erreicht wurde geht die Heizung aus, der Lüfter läuft aber weiter. Sobald die Raumtemperatur wieder fällt, geht die Heizung wieder an. Der Ventilator und Heizung gehen nun abwechseln an und aus und gewährleisten damit eine konstante Raumtemperatur.
- Bevor Sie den Stecker ziehen, drehen Sie den rechten Regler zuerst auf MIN und drehen Sie den linken Regler auf Ventilator. Lassen Sie das Gerät 2 Minuten abkühlen und schalten Sie es dann aus. Ziehen Sie dann den Stecker aus der Steckdose.

REINIGUNG UND PFLEGE


- Bevor Sie das Gerät reinigen, ziehen Sie den Stecker aus der Steckdose und lassen Sie
- Das Gerät abkühlen. Das Gehäuse ist sehr staubanfällig. Wischen Sie es mit einem feuchtwarmen Lappen und etwas Spülmittel ab. Wischen Sie dann mit einem trockenen Tuch nach. Achten Sie darauf, dass kein Wasser ins Gerät eindringt. Geißen Sie niemals Wasser über das Gerät und reinigen Sie es nicht mit Lösemitteln oder Benzin.
- Reinigen Sie das Netzkabel und den Stecker. Verpacken Sie das Gerät dann in einen Plastiksack, bevor Sie es verstauen.
- Bevor Sie das Gerät verstauen, lassen Sie es abkühlen. Verstauen Sie das Gerät an einem sauberen, gut belüfteten Ort.

FEHLERBEHEBUNG

Problem	Mögliche Ursache	Lösung
Das Gerät läuft nicht obwohl der Stecker eingesteckt ist und Heizung und Ventilator an sind.	Der Stecker ist lose oder sitzt nicht richtig.	Ziehen Sie den Stecker aus der Steckdose, überprüfen Sie die Verbindung und die Steckdose. Stecken Sie den Stecker in eine andere funktionsfähige Steckdose.
	Kein Strom.	Stecken Sie den Stecker in eine andere funktionsfähige Steckdose.
Das Heizelement glüht.	Der Eingangsstrom ist zu hoch.	Schließen Sie das Gerät nur an Steckdosen an, die der angegebenen Spannung entsprechen.
	Das Lufteinlassgitter ist blockiert.	Achten Sie darauf, dass der Lufteinlass nicht abgedeckt oder blockiert wird. Halten Sie das Gerät fern von Vorhängen und ähnlichen Gegenständen.
Das Gerät heizt nicht, nur der Ventilator läuft.	Der Schalter wurde nicht auf Heizen gedreht.	Drehen Sie den linken Knopf auf Heizen.
	Der Thermoschalter hat das Gerät abgeschaltet.	Schalten Sie das Gerät aus, ziehen Sie den Stecker und lassen Sie das Gerät 10 Minuten abkühlen, bevor Sie es erneut starten.
Abnormale Geräuschentwicklung	Das Gerät steht nicht aufrecht.	Stellen Sie das Gerät auf einen ebenen Untergrund.

SPEZIELLE ENTSORGUNGSHINWEISE FÜR VERBRAUCHER IN DEUTSCHLAND

Entsorgen Sie Ihre Altgeräte fachgerecht. Dadurch wird gewährleistet, dass die Altgeräte umweltgerecht verwertet und negative Auswirkungen auf die Umwelt und menschliche Gesundheit vermieden werden. Bei der Entsorgung sind folgende Regeln zu beachten:

- Jeder Verbraucher ist gesetzlich verpflichtet, Elektro- und Elektronikaltgeräte (Altgeräte) sowie Batterien und Akkus getrennt vom Hausmüll zu entsorgen. Sie erkennen die entsprechenden Altgeräte durch folgendes Symbol der durchgestrichene Mülltonne (WEEE Symbol). 
- Sie haben Altbatterien und Altakkumulatoren, die nicht vom Altgerät umschlossen sind, sowie Lampen, die zerstörungsfrei aus dem Altgerät entnommen werden können, vor der Abgabe an einer Entsorgungsstelle vom Altgerät zerstörungsfrei zu trennen.
- Bestimmte Lampen und Leuchtmittel fallen ebenso unter das Elektro- und Elektronikgesetz und sind dementsprechend wie Altgeräte zu behandeln. Ausgenommen sind Glühlampen und Halogenlampen. Entsorgen Sie Glühlampen und Halogenlampen bitte über den Hausmüll, sofern Sie nicht das WEEE Symbol tragen.
- Jeder Verbraucher ist für das Löschen von personenbezogenen Daten auf dem Elektro- bzw. Elektronikgerät selbst verantwortlich.

Rücknahmepflicht der Vertreiber

Vertreiber mit einer Verkaufsfläche für Elektro- und Elektronikgeräte von mindestens 400 Quadratmetern sowie Vertreiber von Lebensmitteln mit einer Gesamtverkauffläche von mindestens 800 Quadratmetern, die mehrmals im Kalenderjahr oder dauerhaft Elektro- und Elektronikgeräte anbieten und auf dem Markt bereitstellen, sind verpflichtet,

- 1 bei der Abgabe eines neuen Elektro- oder Elektronikgerätes an einen Endnutzer ein Altgerät des Endnutzers der gleichen Geräteart, das im Wesentlichen die gleichen Funktionen wie das neue Gerät erfüllt, am Ort der Abgabe oder in unmittelbarer Nähe hierzu unentgeltlich zurückzunehmen und
- 2 auf Verlangen des Endnutzers Altgeräte, die in keiner äußeren Abmessung größer als 25 Zentimeter sind, im Einzelhandelsgeschäft oder in unmittelbarer Nähe hierzu unentgeltlich zurückzunehmen; die Rücknahme darf nicht an den Kauf eines Elektro- oder Elektronikgerätes geknüpft werden und ist auf drei Altgeräte pro Geräteart beschränkt.

- Bei einem Vertrieb unter Verwendung von Fernkommunikationsmitteln ist die unentgeltliche Abholung am Ort der Abgabe auf Elektro- und Elektronikgeräte der Kategorien 1, 2 und 4 gemäß § 2 Abs. 1 ElektroG, nämlich „Wärmeüberträger“, „Bildschirmgeräte“ (Oberfläche von mehr als 100 cm²) oder „Großgeräte“ (letztere mit mindestens einer äußeren Abmessung über 50 Zentimeter) beschränkt. Für andere Elektro- und Elektronikgeräte (Kategorien 3, 5, 6) ist eine Rückgabemöglichkeit in zumutbarer Entfernung zum jeweiligen Endnutzer zu gewährleisten.
- Altgeräte dürfen kostenlos auf dem lokalen Wertstoffhof oder in folgenden Sammelstellen in Ihrer Nähe abgegeben werden: www.take-e-back.de
- Für Elektro- und Elektronikgeräte der Kategorien 1, 2 und 4 an bieten wir auch die Möglichkeit einer unentgeltlichen Abholung am Ort der Abgabe. Beim Kauf eines Neugeräts haben sie die Möglichkeit eine Altgerätabholung über die Webseite auszuwählen.
- Batterien können überall dort kostenfrei zurückgegeben werden, wo sie verkauft werden (z. B. Super-, Bau-, Drogeriemarkt). Auch Wertstoff- und Recyclinghöfe nehmen Batterien zurück. Sie können Batterien auch per Post an uns zurücksenden. Altbatterien in haushaltsüblichen Mengen können Sie direkt bei uns von Montag bis Freitag zwischen 07:30 und 15:30 Uhr unter der folgenden Adresse unentgeltlich zurückgeben:

Chal-Tec GmbH
Member of Berlin Brands Group
Handwerkerstr. 11
15366 Dahlewitz-Hoppegarten
Deutschland

- Wichtig zu beachten ist, dass Lithiumbatterien aus Sicherheitsgründen vor der Rückgabe gegen Kurzschluss gesichert werden müssen (z. B. durch Abkleben der Pole).
- Finden sich unter der durchgestrichenen Mülltonne auf der Batterie zusätzlich die Zeichen Cd, Hg oder Pb ist das ein Hinweis darauf, dass die Batterie gefährliche Schadstoffe enthält. (»Cd« steht für Cadmium, »Pb« für Blei und »Hg« für Quecksilber).

Hinweis zur Abfallvermeidung

Indem Sie die Lebensdauer Ihrer Altgeräte verlängern, tragen Sie dazu bei, Ressourcen effizient zu nutzen und zusätzlichen Müll zu vermeiden. Die Lebensdauer Ihrer Altgeräte können Sie verlängern indem Sie defekte Altgeräte reparieren lassen. Wenn sich Ihr Altgerät in gutem Zustand befindet, könnten Sie es spenden, verschenken oder verkaufen.

HINWEISE ZUR ENTSORGUNG



Wenn es in Ihrem Land eine gesetzliche Regelung zur Entsorgung von elektrischen und elektronischen Geräten gibt, weist dieses Symbol auf dem Produkt oder auf der Verpackung darauf hin, dass dieses Produkt nicht im Hausmüll entsorgt werden darf. Stattdessen muss es zu einer Sammelstelle für das Recycling von elektrischen und elektronischen Geräten gebracht werden. Durch regelkonforme Entsorgung schützen Sie die Umwelt und die Gesundheit Ihrer Mitmenschen vor negativen Konsequenzen. Informationen zum Recycling und zur Entsorgung dieses Produkts, erhalten Sie von Ihrer örtlichen Verwaltung oder Ihrem Hausmüllentsorgungsdienst.

HERSTELLER & IMPORTEUR (UK)

Hersteller:

Chal-Tec GmbH, Wallstraße 16, 10179 Berlin, Deutschland.

Importeur für Großbritannien:

Berlin Brands Group UK Limited
PO Box 42
272 Kensington High Street
London, W8 6ND
United Kingdom

Dear Customer,

Congratulations on purchasing this device. Please read the following instructions carefully and follow them to prevent possible damages. We assume no liability for damage caused by disregard of the instructions and improper use. Scan the QR code to get access to the latest user manual and more product information.



CONTENT

Safety Instructions	14
Product Data Sheet	16
Operation	17
Commissioning and Operation	18
Cleaning and Care	18
Troubleshooting	19
Disposal Considerations	20
Manufacturer & Importer (UK)	20

TECHNICAL DATA

Item number	10031344
Power supply	220-240 V ~ 50-60 Hz
Power consumption	2000 W
Current	8.7 A
Required fuse	10 A

SAFETY INSTRUCTIONS

- Children over 8 years of age, physically and physically restricted persons should only use the device if they have been thoroughly familiarized with the functions and safety precautions by a supervisor.
- Make sure that children do not play with the device.
- Children may only clean the device under supervision.
- Keep children under 3 years of age away from the appliance and use the appliance in the presence of children only under supervision.

Notes on location and operation

- The device can become very hot during operation. Therefore, place it at a sufficient distance from easily flammable objects such as curtains or furniture.
- Do not cover the unit.
- Do not place the unit directly under a power outlet.
- Do not connect the unit to an external timer or remote controlled power outlet to prevent the unit from turning on automatically.
- Do not place the device in rooms where highly flammable or explosive liquids are stored.
- If you use the device together with an extension cable, make sure that the cable is fully unrolled.
- Do not connect the device to sockets where other devices are already connected.
- Do not place the unit near a bathtub, shower or swimming pool.
- If the power cord or plug is damaged, it must be replaced by the manufacturer, an authorised service centre or a similarly qualified person.
- Do not leave the appliance out of sight during operation and keep children and pets away from the appliance.
- Do not place the appliance on trolleys or on surfaces from which it can easily fall.
- If you do not use the appliance for a long period of time, unplug the appliance from the power outlet. Do not leave the appliance unattended for long periods during operation. Do not pull the plug out of the outlet by the cord, but hold it with your hand when unplugging it.
- Position the appliance so that the airflow is not blocked by other objects.
- The power plug is waterproof when not in use. To avoid electric shock or leakage current, never use the appliance with wet hands or operate the appliance if there is water on the power cord.

Special safety precautions

Check the marking on the power cord before use. Depending on the power cord, this unit may operate in different environmental conditions:

Labeling	Can be used in:	Do not use in:
H07RN-F	Household, warehouses, workshops, construction sites and greenhouses.	
H05RN-F	Household, warehouses, workshops and greenhouses.	Construction sites
H05RR-F	Household, warehouses and workshops	Construction sites and greenhouses

PRODUCT DATA SHEET

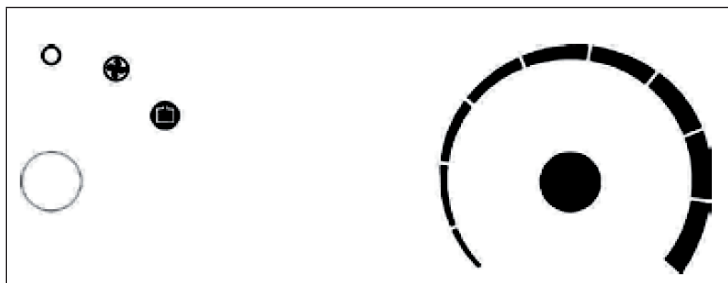
Model identifier(s):	10031344						
Item	Symbol	Value	Unit		Item	Unit	
Heat output					Type of heat input, for electric storage local space heaters only		
Nominal heat output	P_{nom}	2.0	kW		manual heat charge control, with integrated thermostat	N/A	
Minimum heat output (indicative)	P_{min}	N/A	kW		manual heat charge control with room and/or outdoor temperature feedback	N/A	
Maximum continuous heat output	$P_{max,c}$	2.0	kW		electronic heat charge control with room and/or outdoor temperature feedback	N/A	
Auxiliary electricity consumption					fan assisted heat output	N/A	
At nominal heat output	eI_{max}	N/A	kW		Type of heat output/room temperature control		
At minimum heat output	eI_{min}	N/A	kW		single stage heat output and no room temperature control	no	
In standby mode	eI_{SB}	N/A	W		Two or more manual stages, no room temperature control	no	
					with mechanic thermostat room temperature control	yes	
					with electronic room temperature control	no	
					electronic room temperature control plus day timer	no	
					electronic room temperature control plus week timer	no	
				Other control options (multiple selections possible)			
					room temperature control, with presence detection	no	
					room temperature control, with open window detection	no	
					with distance control option	no	
					with adaptive start control	no	
					with working time limitation	no	
	with black bulb sensor	no					
Contact details	Chal-Tec GmbH, Wallstraße 16, 10179, Berlin, Germany						

OPERATION

Depending on the type of power cord, the unit may only be used in households, warehouses and workshops, construction sites or greenhouses. It has a thermostat and a thermal switch. The thermostat measures the air temperature and controls the ambient temperature. The fan is not controlled by the thermostat, it continues to operate when the thermostat switches off the heating element. The thermo-switch automatically switches the unit off if it overheats.

When you use the unit for the first time, slight smoke may be produced. This is normal and only lasts a short time. The heating element is made of stainless steel and was coated with protective oil during manufacture. The smoke is caused by the oil, but will evaporate during further use.

Control panel



- Left controller: Selector button for fan and heater.
- Right controller: Temperature controller.

COMMISSIONING AND OPERATION

- Place the unit upright on a level surface, at a safe distance from flammable materials.
- Insert the plug into the power outlet.
- Turn the temperature control knob to MAX, the appliance heats at maximum output.
- The fan starts as soon as you select one of the settings with the left-hand control.
- As soon as the requested temperature in the room is reached, the heating goes off, but the fan continues to run. As soon as the room temperature drops again, the heating starts again. The fan and heater will now alternately switch on and off to ensure a constant room temperature.
- Before pulling the plug, first turn the right-hand control to MIN and turn the left-hand control to fan. Let the unit cool down for 2 minutes and then switch it off. Then remove the plug from the power outlet.

CLEANING AND CARE

- Before cleaning the appliance, unplug the appliance from the power outlet and leave it
- Cool down the unit. The housing is very susceptible to dust. Wipe it with a warm, damp cloth and a little washing-up liquid. Then wipe with a dry cloth. Make sure that no water enters the appliance. Never pour water over the appliance or clean it with solvents or petrol.
- Clean the power cord and plug. Then pack the appliance in a plastic bag before stowing it away.
- Allow the appliance to cool down before storing. Store the appliance in a clean, well-ventilated place.

TROUBLESHOOTING

Problem	Possible cause	Solution
The unit does not run even though the plug is plugged in and the heater and fan are on.	The plug is loose or does not fit properly.	Remove the plug from the socket, check the connection and the socket. Insert the plug into another functional power outlet.
	No power.	Insert the plug into another functional power outlet.
The heating element is glowing.	The input current is too high.	Only connect the machine to sockets that correspond to the specified voltage.
	The air intake grille is blocked.	Make sure that the air inlet is not covered or blocked. Keep the unit away from curtains and similar objects.
The unit is not heating, only the fan is running.	The switch is not turned to heat.	Turn the left knob to Heat.
	The thermal switch has turned off the unit.	Turn off the appliance, unplug the power cord and allow the appliance to cool for 10 minutes before starting it again.
Abnormal Noise	The unit is not standing upright.	Place the appliance on a level surface.

DISPOSAL CONSIDERATIONS



If there is a legal regulation for the disposal of electrical and electronic devices in your country, this symbol on the product or on the packaging indicates that this product must not be disposed of with household waste. Instead, it must be taken to a collection point for the recycling of electrical and electronic equipment. By disposing of it in accordance with the rules, you are protecting the environment and the health of your fellow human beings from negative consequences. For information about the recycling and disposal of this product, please contact your local authority or your household waste disposal service.

MANUFACTURER & IMPORTER (UK)

Manufacturer:

Chal-Tec GmbH, Wallstrasse 16, 10179 Berlin, Germany.

Importer for Great Britain:

Berlin Brands Group UK Limited

PO Box 42

272 Kensington High Street

London, W8 6ND

United Kingdom

Estimado cliente,

Le felicitamos por la adquisición de este producto. Lea atentamente las siguientes instrucciones y sígalas para evitar posibles daños. No asumimos ninguna responsabilidad por los daños causados por el incumplimiento de las instrucciones y el uso inadecuado. Escanee el siguiente código QR para obtener acceso a la última guía del usuario y más información sobre el producto.



ÍNDICE

Indicaciones de seguridad	22
Hoja de datos del producto	24
Manejo	25
Limpieza y cuidado	26
Resolución de problemas	27
Indicaciones sobre la retirada del aparato	28
Fabricante e importador (Reino Unido)	28

DATOS TÉCNICOS

Número de artículo	10031344
Suministro eléctrico	220-240 V ~ 50-60 Hz
Potencia	2000 W
Potencia eléctrica	8.7 A
Fusible necesario	10 A

INDICACIONES DE SEGURIDAD

- Los niños mayores de 8 años y las personas con discapacidades físicas o psíquicas solamente podrán utilizar el aparato si han sido previamente instruidas sobre su uso y conocen las indicaciones de seguridad.
- Asegúrese de que los niños no jueguen con el aparato.
- Los niños solamente podrán limpiar el aparato si se encuentran bajo supervisión.
- Mantenga a los niños menores de 3 años alejados del aparato y utilice el aparato solamente si estos están bajo supervisión.

Indicaciones para la ubicación y utilización

- El aparato puede alcanzar temperaturas muy elevadas durante su funcionamiento. Por ello, deje suficiente distancia entre el aparato y objetos fácilmente inflamables, como cortinas o muebles.
- No cubra el aparato.
- No coloque el aparato justo bajo una toma de corriente.
- No conecte el aparato a tomas de corriente manejadas por control remoto ni con temporizador para que no se encienda automáticamente.
- No coloque el aparato en estancias donde se almacenen líquidos explosivos o combustibles.
- Si utiliza el aparato junto con un cable alargador, asegúrese de que este esté completamente desenrollado.
- No conecte el aparato a tomas de corriente en la que ya se encuentren conectados otros dispositivos.
- No coloque el aparato cerca de bañeras, duchas o piscinas.
- Si el cable de alimentación o el enchufe están dañados, deberán ser sustituidos por el fabricante, un servicio técnico autorizado o una persona igualmente cualificada.
- No deje el aparato sin supervisión durante su funcionamiento y mantenga a los niños y mascotas alejados del mismo.
- No coloque el aparato sobre mesas con ruedas ni superficies desde donde sea fácil que se caiga.
- Desconecte el enchufe de la toma de corriente cuando no utilice el aparato. No deje el aparato sin supervisión durante su funcionamiento en periodos prolongados de tiempo. Para desconectar el aparato no tire del cable, sino del cuerpo del enchufe.
- Coloque el aparato de tal manera que la corriente de aire no se vea bloqueada por otros objetos.
- El enchufe es impermeable si no está en uso. Para evitar una descarga eléctrica o fuga de electricidad, nunca utilice el aparato con las manos mojadas ni lo ponga en marcha cuando el cable de alimentación esté mojado.

Indicaciones especiales de seguridad

Antes de su uso, compruebe la marca del cable de alimentación. Dependiendo del cable de alimentación, este aparato puede ponerse en funcionamiento bajo determinadas condiciones ambientales:

Denominación	Puede emplearse en:	No debe emplearse en:
H07RN-F	Hogar, almacenes, talleres, obras e invernaderos.	
H05RN-F	Hogar, almacenes, talleres e invernaderos.	Obras
H05RR-F	Hogar, almacenes y talleres	Obras e invernaderos.

HOJA DE DATOS DEL PRODUCTO

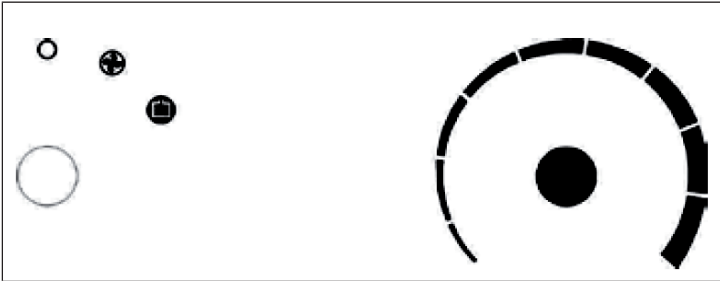
Denominación del modelo		10031344				
Dato	Símbolo	Valor	Unidad	Dato	Unidad	
Potencia térmica				Solo con dispositivos de acumulación de calor eléctricos para abastecimiento local: Tipo de regulación del abastecimiento de calor		
Potencia térmica nominal	P_{nom}	2,0	kW	Regulación manual del abastecimiento de calor con termostato integrado:	n/a	
Potencia térmica mínima (valor orientativo)	P_{min}	n/a	kW	Regulación manual de abastecimiento de calor con aviso de temperatura ambiente y/o exterior	n/a	
Potencia térmica continua máxima	$P_{max.c}$	2,0	kW	Regulación electrónica de abastecimiento de calor con aviso de temperatura ambiente y/o exterior	n/a	
Consumo de corriente auxiliar				Disipación de calor con ventilación auxiliar	n/a	
Con potencia térmica nominal	$e_{l_{max}}$	n/a	kW	Tipo de potencia térmica/control de temperatura ambiente		
Con potencia térmica mínima	$e_{l_{min}}$	n/a	kW	Potencia térmica de un solo nivel, sin control de temperatura ambiente	no	
En modo de espera	$e_{l_{SB}}$	n/a	W	Dos o más niveles regulables manualmente, sin control de temperatura ambiente	no	
				Control de temperatura ambiente con termostato mecánico	si	
				Con control electrónico de temperatura ambiente	no	
				Con control de temperatura ambiente y regulación del momento del día	no	
				Con control de temperatura ambiente y regulación del día de la semana	no	
				Otras opciones de regulación		
				Control de temperatura ambiente con detección de presencia	no	
				Control de temperatura ambiente con detección de ventanas abiertas	no	
				Con opción de control remoto	no	
				Con regulación adaptable del comienzo de la calefacción	no	
				Con limitación de tiempo de funcionamiento	no	
				Con sensor de bulbo negro	no	
Información de contacto	Chal-Tec GmbH, Wallstraße 16, 10179, Berlín (Alemania)					

MANEJO

Dependiendo del tipo de cable de alimentación, el aparato solamente debe emplearse en entornos domésticos, almacenes y talleres, obras o invernaderos. Cuenta con un termostato y un interruptor. El termostato mide la temperatura del aire y controla la temperatura ambiente. El ventilador no se controla a través del termostato, continúa trabajando cuando el termostato apaga la resistencia. El termostato apaga automáticamente el aparato si se sobrecalienta.

Si utiliza el aparato por primera vez, puede provocar una ligera formación de humo. Es completamente normal y desaparecerá tras un breve período de tiempo. La resistencia está compuesta de acero inoxidable y se ha recubierto con una capa protectora de aceite durante su producción. El humo está provocado por dicha capa de aceite, pero desaparecerá en los usos posteriores.

Panel de control



- Regulador izquierdo: Botón de selección para ventilador y calefacción.
- Regulador derecho: Regulador de temperatura.

Puesta en marcha y uso

- Coloque el aparato verticalmente sobre una superficie plana, a una distancia de seguridad con respecto a materiales inflamables.
- Conecte el enchufe a la toma de corriente.
- Gire el regulador de temperatura a MAX, el aparato calentará a la máxima potencia.
- El ventilador se inicia en cuando selecciona una de las configuraciones con el regulador izquierdo.
- Cuando se haya alcanzado la temperatura requerida en la estancia, la calefacción se apaga pero el ventilador continúa funcionando. En cuando la temperatura ambiente descienda, la calefacción volverá a encenderse. El ventilador y la calefacción se encienden de manera alterna y garantizan una temperatura ambiente constante.
- Antes de desconectar el enchufe, gire el regulador derecho hasta MIN y gire el regulador izquierdo hasta el ventilador. Deje que el aparato se enfríe durante 2 minutos y apáguelo. Desconecte el enchufe de la toma de corriente.

LIMPIEZA Y CUIDADO

- Antes de limpiar el aparato, desconecte el enchufe y deje que este se enfríe por completo.
- La carcasa puede almacenar mucho polvo. Límpiela con un paño húmedo y suave y un poco de lavavajillas. A continuación, pase un paño seco. Asegúrese de que no se filtre agua al interior del aparato. Nunca vierta agua sobre el aparato ni lo limpie con disolventes o gasolina.
- No limpie el cable de alimentación ni el enchufe. Embale el aparato en una bolsa de plástico antes de guardarlo.
- Antes de guardar el aparato, deje que se enfríe. Guárdelo en un lugar seco y bien ventilado.

RESOLUCIÓN DE PROBLEMAS

Problema	Posible causa	Solución
El aparato no funciona aunque el enchufe esté conectado y el ventilador esté encendido.	El enchufe está suelto o no está correctamente colocado.	Desconecte el enchufe de la toma de corriente, compruebe la conexión y la toma de corriente. Conecte el enchufe en una toma de corriente operativa.
	No hay electricidad.	Conecte el enchufe en una toma de corriente operativa.
La resistencia brilla.	La corriente de entrada es demasiado elevada.	Conecte el aparato solamente a tomas de corriente que se adecuen a la tensión del mismo.
	La rejilla de entrada de aire está bloqueada.	Asegúrese de que la entrada de aire no se vea cubierta ni obstruida. Mantenga el aparato lejos de cortinas y objetos similares.
El aparato no calienta pero el ventilador funciona.	El interruptor no se ha colocado en la posición de calefacción.	Gire el botón izquierdo hasta la posición de calentar.
	El termo interruptor ha apagado el aparato.	Desconecte el enchufe y deje que el aparato se enfríe durante 10 minutos antes de encenderlo de nuevo.
Generación de ruido anormal	El aparato no está recto.	Coloque el aparato en una superficie estable.

INDICACIONES SOBRE LA RETIRADA DEL APARATO



Si en su país existe una disposición legal relativa a la eliminación de aparatos eléctricos y electrónicos, este símbolo estampado en el producto o en el embalaje advierte que no debe eliminarse como residuo doméstico. En lugar de ello, debe depositarse en un punto de recogida de reciclaje de aparatos eléctricos y electrónicos. Una gestión adecuada de estos residuos previene consecuencias potencialmente negativas para el medio ambiente y la salud de las personas. Puede consultar más información sobre el reciclaje y la eliminación de este producto contactando con su administración local o con su servicio de recogida de residuos.

FABRICANTE E IMPORTADOR (REINO UNIDO)

Fabricante:

Chal-Tec GmbH, Wallstraße 16, 10179 Berlín, Alemania.

Importador para Gran Bretaña:

Berlin Brands Group UK Limited
PO Box 42
272 Kensington High Street
London, W8 6ND
United Kingdom

Chère cliente, cher client,

Toutes nos félicitations pour l'acquisition de ce nouvel appareil. Veuillez lire attentivement et respecter les instructions de ce mode d'emploi afin d'éviter d'éventuels dommages. Nous ne saurions être tenus pour responsables des dommages dus au non-respect des consignes et à la mauvaise utilisation de l'appareil. Scannez le QR-Code pour obtenir la dernière version du mode d'emploi et des informations supplémentaires concernant le produit.



SOMMAIRE

Consignes de sécurité	30
Fiche de données produit	32
Utilisation	33
Nettoyage et entretien	34
Résolution des problèmes	35
Informations sur le recyclage	36
Fabricant et importateur (UK)	36

FICHE TECHNIQUE

Numéro d'article	10031344
Alimentation électrique	220-240 V ~ 50-60 Hz
Puissance	2000 W
Intensité électrique	8.7 A
Fusible obligatoire	10 A

CONSIGNES DE SÉCURITÉ

- Les enfants de plus de 8 ans ainsi que les personnes aux capacités physiques et mentales réduites ne doivent pas utiliser l'appareil à moins d'avoir assimilé dans le détail les consignes d'utilisation et de sécurité données par la personne chargée de les surveiller.
- Ne pas laisser les enfants jouer avec l'appareil.
- Les enfants ne peuvent nettoyer l'appareil que sous la surveillance d'un adulte.
- Tenir les enfants de moins de 3 ans éloignés de l'appareil et n'utiliser l'appareil en présence d'enfants que s'ils sont sous surveillance.

Remarques sur l'emplacement et sur l'utilisation

- L'appareil peut devenir très chaud pendant son fonctionnement. Ainsi, le placer à distance suffisante d'objets facilement inflammables comme des rideaux ou des meubles.
- Ne pas recouvrir l'appareil.
- Ne pas installer l'appareil directement sous une prise électrique.
- Ne pas brancher l'appareil à une minuterie externe ou à une prise télécommandée pour éviter qu'il ne s'allume automatiquement.
- Ne pas installer l'appareil dans une pièce dans laquelle sont entreposés des liquides facilement inflammables ou explosifs.
- Si l'appareil est utilisé avec une rallonge électrique, veiller à dérouler entièrement le câble.
- Ne pas brancher l'appareil sur une prise où d'autres appareils sont déjà branchés.
- Ne pas installer l'appareil à proximité d'une baignoire, d'une douche ou d'un bassin de natation.
- Si le cordon et la fiche d'alimentation sont endommagés, les faire remplacer par le fabricant, une entreprise spécialisée habilitée ou une personne présentant une qualification analogue.
- Ne pas laisser l'appareil sans surveillance pendant son fonctionnement et en tenir les enfants et les animaux domestiques à l'écart.
- Ne pas installer l'appareil sur un charriot ou sur une surface de laquelle il est susceptible de chuter.
- Débrancher l'appareil après utilisation. Ne pas laisser longtemps l'appareil sans surveillance. Ne pas débrancher la fiche de la prise en tirant sur le câble, mais saisir fermement le corps de la fiche pour le faire.
- Installer l'appareil de sorte à ce que le flux d'air ne soit pas bloqué par d'autres objets.
- La fiche d'alimentation est étanche lorsqu'elle n'est pas en utilisation. Pour éviter toute électrocution ou tout courant de fuite, ne jamais utiliser l'appareil avec des mains humides ou ne pas faire fonctionner l'appareil s'il y a de l'eau sur le cordon d'alimentation.

Mesures de sécurité spéciales

Vérifier l'inscription sur le cordon d'alimentation avant de l'utiliser. En fonction du cordon d'alimentation, cet appareil peut être utilisé dans différentes conditions d'environnement :

Inscription	Lieux où l'appareil peut être utilisé :	Lieux où l'appareil ne doit pas être utilisé :
H07RN-F	Domicile, entrepôts, ateliers, chantiers et serres	
H05RN-F	Domicile, entrepôts, ateliers et serres	Chantiers
H05RR-F	Domicile, entrepôts et ateliers	Chantiers et serres

FICHE DE DONNÉES PRODUIT

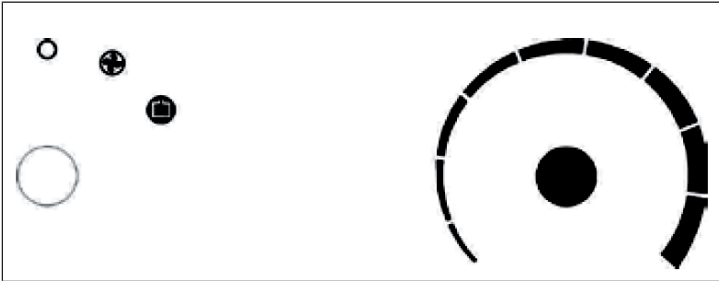
Référence (s) du produit	10031344					
Donnée	Symbole	Valeur	Unité	Donnée	Unité	
Puissance calorifique				Uniquement pour les radiateurs électriques à accumulation : Type de régulation de l'apport de chaleur		
Puissance calorifique nominale	P_{nom}	2,0	kW	Régulation manuelle de l'apport de chaleur avec thermostat intégré	n.c.	
Puissance calorifique minimale (indicative)	P_{min}	n.c.	kW	Régulation manuelle de l'apport de chaleur avec indication de la température de la pièce et/ou de l'extérieur	n.c.	
Puissance maximale continue de chauffage	$P_{max,c}$	2,0	kW	Régulation électronique de l'apport de chaleur avec indication de la température de la pièce et/ou de l'extérieur	n.c.	
Consommation de courant auxiliaire				Apport de chaleur assisté par ventilateur	n.c.	
A puissance calorifique nominale	$e_{l,max}$	n.c.	kW	Type de chauffage/contrôle de la température de la pièce		
A puissance calorifique minimale	$e_{l,min}$	n.c.	kW	Chauffage à une seule vitesse, pas de contrôle de la température ambiante	non	
En mode veille	$e_{l,SB}$	n.c.	W	Deux vitesses ou plus réglables manuellement, pas de contrôle de la température ambiante	non	
				Contrôle de la température ambiante par thermostat mécanique	oui	
				Contrôle électronique de la température ambiante	non	
				Contrôle électronique de la température ambiante et régulation par jour	non	
				Contrôle électronique de la température ambiante et régulation par semaine	non	
				Autres options de régulation		
				Contrôle de la température ambiante avec détection de présence	non	
				Contrôle de la température ambiante avec détection de fenêtre ouverte	non	
				Avec option télécommande	non	
				Avec contrôle du démarrage du chauffage	non	
				Avec limitation de la durée de fonctionnement	non	
Avec globe noir capteur de température	non					
Coordonnées de contact	Chal-Tec GmbH, Wallstraße 16, 10179, Berlin, Allemagne					

UTILISATION

En fonction du type de câble, l'appareil peut être installé uniquement à domicile, dans un entrepôt et un atelier, un chantier ou une serre. Il est équipé d'un thermostat et d'un disjoncteur thermique. Le thermostat mesure la température de l'air et contrôle la température ambiante. Le ventilateur n'est pas commandé par le thermostat, il continue de fonctionner lorsque le thermostat éteint l'élément chauffant. Le disjoncteur thermique éteint automatiquement l'appareil s'il surchauffe.

Un léger dégagement de fumée peut se produire lors de la première utilisation de l'appareil. Ce phénomène est normal et ne dure que très peu de temps. L'élément chauffant est en acier inoxydable et a été recouvert d'une huile de protection lors de sa fabrication. La fumée est causée par l'huile mais disparaît lors des utilisations ultérieures.

Panneau de commande



- Bouton de réglage gauche : bouton de sélection pour le ventilateur et le chauffage.
- Bouton de réglage droit : bouton de réglage de la température.

Mise en marche et utilisation

- Installer l'appareil verticalement sur une surface plane, à distance de sécurité des matériaux inflammables.
- Brancher la fiche dans la prise.
- Tourner le bouton de température sur MAX, l'appareil chauffe à puissance maximale.
- Le ventilateur démarre à partir du moment où un des réglages est sélectionné via le bouton de réglage gauche.
- Quand la température sélectionnée est atteinte dans la pièce, le chauffage s'éteint, mais le ventilateur continue de fonctionner. Le ventilateur et le chauffage s'allument et s'éteignent à présent par intermittences et garantissent ainsi une température ambiante constante.
- Avant de débrancher l'appareil, mettre d'abord le bouton de réglage droit sur MIN et tourner le bouton de réglage gauche sur ventilateur. Laisser l'appareil refroidir pendant 2 minutes puis l'éteindre de nouveau. Débrancher enfin la fiche de la prise.

NETTOYAGE ET ENTRETIEN

- Débrancher l'appareil avant de le nettoyer et le laisser refroidir. L'enveloppe de l'appareil prend facilement la poussière. L'essuyer avec une éponge chaude et humide et un peu de liquide vaisselle. Puis la sécher avec un chiffon sec. Empêcher l'eau de s'infiltrer dans l'appareil. Ne jamais verser d'eau sur l'appareil et ne pas le nettoyer avec un solvant ou de l'essence.
- Nettoyer le cordon d'alimentation et la fiche. Puis emballer l'appareil dans un sac plastique avant de le ranger.
- Laisser l'appareil refroidir avant de le ranger. Ranger l'appareil dans un endroit propre et bien aéré.

RÉSOLUTION DES PROBLÈMES

Problème	Cause possible	Solution
L'appareil ne fonctionne pas même si la fiche est branchée et que le ventilateur et le chauffage sont enclenchés.	La fiche est lâche et n'est pas correctement branchée.	Débrancher la fiche de la prise, vérifier le connecteur et la prise. Brancher la fiche dans une autre prise fonctionnelle.
	Pas de courant.	Brancher la fiche dans une autre prise fonctionnelle.
L'élément chauffant rougit.	Le courant d'entrée est trop élevé.	Brancher l'appareil uniquement à une prise dont la tension correspond.
	La grille d'entrée d'air est bloquée.	Veiller à ce que l'entrée d'air ne soit pas recouverte ou bloquée. Tenir l'appareil à l'écart des rideaux ou d'objets similaires.
L'appareil ne chauffe pas, seul le ventilateur fonctionne.	Le bouton de réglage n'a pas été mis sur chauffage.	Tourner le bouton de gauche sur chauffage.
	Le disjoncteur thermique a éteint l'appareil.	Éteindre l'appareil, débrancher la fiche et laisser l'appareil refroidir 10 minutes avant de le redémarrer.
Bruits anormaux	L'appareil n'est pas droit.	Placer l'appareil sur une surface plane.

INFORMATIONS SUR LE RECYCLAGE



S'il existe une réglementation pour l'élimination ou le recyclage des appareils électriques et électroniques dans votre pays, ce symbole sur le produit ou sur l'emballage indique que cet appareil ne doit pas être jeté avec les ordures ménagères. Vous devez le déposer dans un point de collecte pour le recyclage des équipements électriques et électroniques. La mise au rebut conforme aux règles protège l'environnement et la santé de vos semblables des conséquences négatives. Pour plus d'informations sur le recyclage et l'élimination de ce produit, veuillez contacter votre autorité locale ou votre service de recyclage des déchets ménagers.

FABRICANT ET IMPORTATEUR (UK)

Fabricant :

Chal-Tec GmbH, Wallstraße 16, 10179 Berlin, Allemagne.

Importateur pour la Grande Bretagne :

Berlin Brands Group UK Limited
PO Box 42
272 Kensington High Street
London, W8 6ND
United Kingdom

Gentile cliente,

La ringraziamo per aver acquistato il dispositivo. La preghiamo di leggere attentamente le seguenti istruzioni per l'uso e di seguirle per evitare possibili danni. Non ci assumiamo alcuna responsabilità per danni scaturiti da una mancata osservazione delle avvertenze di sicurezza e da un uso improprio del dispositivo. Scansionare il codice QR seguente, per accedere al manuale d'uso più attuale e per ricevere informazioni sul prodotto.



INDICE

Avvertenze di sicurezza	38
Scheda informativa del prodotto	40
Utilizzo	41
Pulizia e manutenzione	42
Risoluzione dei problemi	43
Avviso di smaltimento	44
Produttore e importatore (UK)	44

DATI TECNICI

Articolo numero	10031344
Alimentazione	220-240 V ~ 50-60 Hz
Potenza	2000 W
Amperaggio	8.7 A
Fusibile	10 A

AVVERTENZE DI SICUREZZA

- Questo dispositivo non deve essere utilizzato da persone (compresi i bambini) con capacità fisiche, sensoriali o mentali ridotte e da persone che manchino di esperienza e conoscenza del dispositivo, a meno che siano attentamente sorvegliate o ben istruite relativamente all'utilizzo del dispositivo stesso da parte di un supervisore responsabile della loro sicurezza.
- Prestare attenzione che i bambini non giochino con il dispositivo.
- I bambini possono pulire il dispositivo solo se sorvegliati.
- Tenere il dispositivo lontano dai bambini e sorvegliarli se si utilizza il dispositivo in loro presenza.

Collocazione e utilizzo

- Il dispositivo può diventare molto caldo durante l'uso. Collocarlo pertanto lontano da oggetti facilmente infiammabili come tende o mobili.
- Non coprire il dispositivo.
- Non collocare il dispositivo direttamente sotto ad una presa.
- Non collegare il dispositivo ad un timer esterno o ad una presa con telecomando.
- Non collocare il dispositivo in stanze dove sono conservati liquidi infiammabili o esplosivi.
- Se si utilizza il dispositivo con una prolunga, assicurarsi che il cavo di alimentazione sia completamente srotolato.
- Non collegare il dispositivo ad una presa alla quale sono già collegati altri apparecchi.
- Non collocare il dispositivo vicino ad una vasca da bagno, ad una doccia o ad una piscina.
- Se il cavo di alimentazione o la spina sono danneggiati, farli sostituire dal produttore o da un tecnico competente.
- Non lasciare incustodito il dispositivo mentre è in funzione. Tenere i bambini e gli animali domestici lontano dal dispositivo.
- Non posizionare il dispositivo su un carrello o su una superficie dalla quale può cadere.
- In caso di inutilizzo prolungato del dispositivo, staccare la spina dalla presa. Non lasciare incustodito il dispositivo mentre è in funzione. Non tirare il cavo di alimentazione per staccare la spina, bensì afferrare sempre la spina alla base.
- Collocare il dispositivo in modo che il flusso d'aria non venga bloccato da altri oggetti.
- La spina è impermeabile quando non è in uso. Per evitare scosse elettriche o dispersione di corrente, non utilizzare mai il dispositivo con le mani bagnate e non mettere in funzione il dispositivo se il cavo di alimentazione è bagnato.

Avvertenze di sicurezza specifiche

Prima dell'uso controllare l'indicazione sul cavo di alimentazione. In base al tipo di cavo di alimentazione, il dispositivo può essere utilizzato in diversi ambienti:

Tipo	Può essere utilizzato in:	Non utilizzare in:
H07RN-F	Ambienti domestici, depositi, officine, cantieri e serre.	
H05RN-F	Ambienti domestici, depositi, officine e serre.	Cantieri
H05RR-F	Ambienti domestici, depositi e officine.	Cantieri e serre

SCHEDA INFORMATIVA DEL PRODOTTO

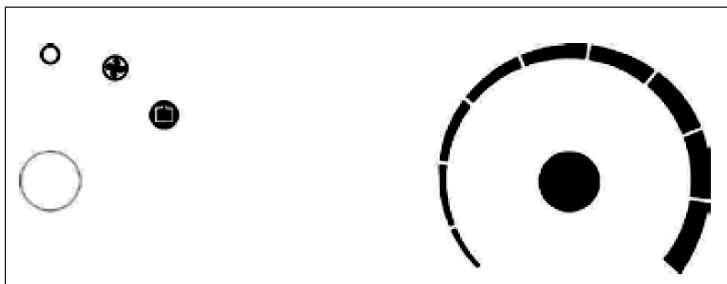
Identificazione del modello (i)		10031344						
Indicazione		Simbolo	Valore	Unità	Indicazione	Unità		
Potenza termica				Solo per gli apparecchi per il riscaldamento d'ambiente locale elettrici ad accumulo: Tipo di controllo dell'apporto termico				
Potenza termica nominale	P_{nom}	2,0	kW	Controllo manuale del carico termico con termostato integrato		n.d.		
Potenza termica minima (valore indicativo)	P_{min}	n.d.	kW	Controllo manuale del carico termico con riscontro della temperatura ambiente e/o esterna		n.d.		
Potenza termica massima continua	$P_{max,c}$	2,0	kW	Controllo elettronico del carico termico con riscontro della temperatura ambiente e/o esterna		n.d.		
Consumo di elettricità ausiliaria				Potenza termica con supporto del ventilatore		n.d.		
Per la potenza termica nominale	$e_{l_{max}}$	n.d.	kW	Tipo di potenza termica / controllo della temperatura ambiente				
Per la potenza termica minima	$e_{l_{min}}$	n.d.	kW	Potenza termica di un solo livello, senza controllo della temperatura ambiente		no		
In modalità di attesa	$e_{l_{SB}}$	n.d.	W	Due o più livelli impostabili manualmente, senza controllo della temperatura ambiente		no		
				Con controllo della temperatura ambiente tramite termostato meccanico		si		
				Con controllo elettronico della temperatura ambiente		no		
				Controllo elettronico della temperatura ambiente e timer giornaliero		no		
				Controllo elettronico della temperatura ambiente e timer settimanale		no		
				Altre opzioni di controllo				
				Controllo della temperatura ambiente con rilevamento di presenza		no		
				Controllo della temperatura ambiente con rilevamento di finestre aperte		no		
				Con opzione telecomando		no		
				Con controllo di avvio adattabile		no		
				Con limitazione del tempo di funzionamento		no		
Con sensore lampada nero		no						
Informazioni di contatto		Chal-Tec GmbH, Wallstraße 16, 10179, Berlino, Germania						

UTILIZZO

In base al tipo di cavo di alimentazione, il dispositivo può essere utilizzato in ambienti domestici, depositi e officine, cantieri o serre. Il dispositivo è dotato di un termostato che controlla la temperatura ambiente e di un interruttore termico. La ventola non viene controllata dal termostato e resta in funzione quando il termostato spegne l'elemento riscaldante. In caso di surriscaldamento, l'interruttore termico spegne automaticamente il dispositivo.

Se si utilizza il dispositivo per la prima volta, potrebbe verificarsi una lieve fuoriuscita di fumo. Si tratta di un fenomeno normale. L'elemento riscaldante è composto da acciaio inossidabile e da uno strato di olio protettivo. Quest'ultimo causa la fuoriuscita del fumo, il quale tuttavia svanisce durante gli utilizzi successivi.

Pannello dei comandi



- Manopola sinistra: manopola di selezione ventola e riscaldamento.
- Manopola destra: manopola temperatura.

Messa in funzione e utilizzo

- Collocare il dispositivo in posizione verticale su una superficie piana, lontano da materiali infiammabili.
- Inserire la spina nella presa.
- Ruotare la manopola della temperatura su MAX, il dispositivo inizia a riscaldare alla massima potenza.
- La ventola si avvia appena si seleziona un'opzione con la manopola sinistra.
- Al raggiungimento della temperatura desiderata, il riscaldamento si spegne, mentre la ventola resta in funzione. Appena la temperatura si abbassa di nuovo, la funzione di riscaldamento si riattiva. La ventola e la funzione di riscaldamento si alternano garantendo una temperatura costante.
- Prima di staccare la spina, ruotare la manopola destra su MIN e poi ruotare la manopola sinistra sulla ventola. Far raffreddare il dispositivo per 2 minuti e spegnerlo. Staccare la spina dalla presa.

PULIZIA E MANUTENZIONE

- Prima di pulire il dispositivo, staccare la spina dalla presa di corrente e farlo raffreddare.
- Proteggere il dispositivo dalla polvere. Pulire il dispositivo con un panno umido e con un po' di detersivo. Infine asciugare con un panno asciutto. Assicurarsi che l'acqua non penetri nel dispositivo. Non versare mai acqua sopra il dispositivo e non pulirlo con solventi o benzina.
- Pulire il cavo di alimentazione e la spina. Mettere il dispositivo in un sacchetto in plastica e conservarlo.
- Prima di conservare il dispositivo, farlo raffreddare. Conservare il dispositivo in un luogo pulito e ben ventilato.

RISOLUZIONE DEI PROBLEMI

Problema	Causa possibile	Soluzione
Il dispositivo non funziona nonostante la spina sia inserita e la funzione di riscaldamento e la ventola siano accese.	La spina è allentata oppure non è inserita correttamente.	Staccare la spina dalla presa, controllare il collegamento e la presa. Inserire la spina in un'altra presa funzionante.
	Assenza di corrente.	Inserire la spina in un'altra presa funzionante.
L'elemento riscaldante non funziona correttamente.	La tensione di ingresso è troppo elevata.	Inserire la spina in una presa la cui tensione corrisponde a quella indicata.
	La griglia di ingresso dell'aria è bloccata.	Assicurarsi che l'ingresso dell'aria non sia coperto o bloccato. Tenere il dispositivo lontano da tende e da oggetti simili.
Il dispositivo non riscalda, solo la ventola è in funzione.	L'interruttore non è stato posizionato su riscaldamento.	Ruotare la manopola sinistra su riscaldamento.
	L'interruttore termico ha spento il dispositivo.	Spegnere il dispositivo, staccare la spina dalla presa e far raffreddare il dispositivo per 10 minuti prima di avviarlo di nuovo.
Rumori anomali.	Il dispositivo non è collocato in posizione verticale.	Collocare il dispositivo su una superficie piana e stabile.

AVVISO DI SMALTIMENTO



Se nel proprio paese si applicano le regolamentazioni inerenti lo smaltimento di dispositivi elettrici ed elettronici, questo simbolo sul prodotto o sulla confezione segnala che questi prodotti non possono essere smaltiti con i rifiuti normali e devono essere portati a un punto di raccolta di dispositivi elettrici ed elettronici. Grazie al corretto smaltimento dei vecchi dispositivi si tutela il pianeta e la salute delle persone da possibili conseguenze negative. Informazioni riguardanti il riciclo e lo smaltimento di questi prodotti si ottengono presso l'amministrazione locale oppure il servizio di gestione dei rifiuti domestici.

PRODUTTORE E IMPORTATORE (UK)

Produttore:

Chal-Tec GmbH, Wallstraße 16, 10179 Berlino, Germania.

Importatore per la Gran Bretagna:

Berlin Brands Group UK Limited

PO Box 42

272 Kensington High Street

London, W8 6ND

United Kingdom

