

PHANTASMA MODERN

Ethanol-Kamin
Ethanol Fireplace
Cheminée à l'éthanol
Chimenea de etanol
Camino a etanolo

10032145



COMFORTING
OMFORTING
FORTINGCOI
TINGCOMFO
COMFORTING
OMFORTING
FORTINGCOI
TINGCOMFO

KLARSTEIN

www.klarstein.com

Sehr geehrter Kunde,

wir gratulieren Ihnen zum Erwerb Ihres Gerätes. Lesen Sie die folgenden Hinweise sorgfältig durch und befolgen Sie diese, um möglichen Schäden vorzubeugen. Für Schäden, die durch Missachtung der Hinweise und unsachgemäßen Gebrauch entstehen, übernehmen wir keine Haftung. Scannen Sie den folgenden QR-Code, um Zugriff auf die aktuellste Bedienungsanleitung und weitere Informationen rund um das Produkt zu erhalten.



INHALTSVERZEICHNIS

Technische Daten 4
Montage 8
Inbetriebnahme und Bedienung 12
Reinigung und Pflege 13

English 15
Español 27
Français 39
Italiano 51

HERSTELLER & IMPORTEUR (UK)

Hersteller:

Chal-Tec GmbH, Wallstraße 16, 10179 Berlin, Deutschland.

Importeur für Großbritannien:

Berlin Brands Group UK Limited
PO Box 42
272 Kensington High Street
London, W8 6ND
United Kingdom

TECHNISCHE DATEN

Artikelnummer	10032145
Produktgröße (mm)	175 x 1100 x 540
Größe der Brenneröffnung (mm)	30 x 180
Nettogewicht (kg)	19,1
Vorgesehener Brennstoff	C ₂ H ₅ OH (95%)
Maximales Brenner-Volumen (ml)	2422
Gesamtkraftstoffkapazität des Gerätes (ml)	2422
Brennstoffverbrauch (kg/h)	0,54
Heizleistung (kW)	4,25
Empfohlenes Mindestraumvolumen	150 m ³
<ol style="list-style-type: none"> 1. Verwenden Sie das Gerät nur für den dekorativen und häuslichen Gebrauch. 2. Lesen Sie das Handbuch vor der Installation und Inbetriebnahme 3. Dieses Das Gerät entspricht der EN16647. 4. Verwenden Sie nur Brennstoff mit einer Alkoholkonzentration von mindestens 95 %. 5. Verwenden Sie das Gerät nur in einem gut belüfteten Raum, der nicht kleiner als 150 m³ ist. 6. Geben Sie niemals Brennstoff in ein heißes oder brennendes Gerät. 7. Überfüllen Sie das Gerät nicht und wischen Sie verschütteten Brennstoff vorsichtig ab, bevor Sie den Brennstoff entzünden. 8. Verwenden Sie das Gerät nur in einer zugfreier Umgebung. 9. Entzünden Sie den Brennstoff nicht, solange das Gerät heiß ist. 10. Bewegen Sie das Gerät nicht während des Betriebs. 11. Lassen Sie kleine Kinder oder Haustiere in der Nähe eines brennenden Gerätes niemals unbeaufsichtigt. 	

Besondere Vorsichtsmaßnahmen

		
Geben den Brennstoff niemals direkt ins Feuer.	Geben Sie den Brennstoff niemals auf heiße Oberflächen.	Legen Sie keine Gegenstände auf die Feuerstelle.
		
Vermeiden Sie Zugluft.	Blasen Sie nicht ins Feuer.	Fassen Sie nicht ins Feuer.
		
Stellen Sie das Gerät nicht in die Nähe brennbarer Gegenstände.	Halten Sie einen geeigneten Feuerlöscher bereit.	Halten Sie sich genau an die Hinweise zum Brennstoff.
		
Halten Sie eine Feuerlöschdecke bereit.	Atmen Sie keine Dämpfe ein. Lüften Sie ausreichend.	Offenes Feuer und Rauchen ist in der Nähe des Geräts verboten.

Hinweise zur Bedienung



WARNUNG

Erstickungsgefahr! Das Feuer verwendet Sauerstoff aus der Luft im Raum, in dem es betrieben wird. Der Raum, in dem dieser Kamin installiert wird muss gut belüftet sein und mit ausreichend Frischluft versorgt werden. Installieren oder betreiben Sie den Kamin niemals in einem unbelüfteten Keller oder in einem luftdicht verschlossenen Raum.

- Lassen Sie einen brennenden oder heißen Kamin niemals unbeaufsichtigt.
- Das Gerät muss einen Abstand von mindestens 1 m zu brennbaren Materialien haben.
- Halten Sie Kinder und Haustiere vom Gerät fern. Kinder dürfen das Gerät nicht bedienen.
- Verwenden Sie das Gerät nicht in Räum in denen Sauerstoffanks oder brennbare Dämpfe vorhanden sind.
- Verwenden Sie das Gerät nicht, wenn Personen im Haus oder Raum unter Atembeschwerden leiden.
- Verwenden Sie das Gerät nicht in engen Räumen. Die Flamme verbraucht Sauerstoff.
- Öffnen Sie niemals eine Brennstoffflasche in der Nähe einer offenen Flamme, andernfalls könnte sich der Brennstoff entzünden.
- Bewegen Sie den Kamin niemals, während er brennt oder noch heiß ist.
- Nachdem Sie Ihren Kamin befüllt haben, setzen Sie den Flaschendeckel wieder auf und entfernen Sie den Brennstoff aus der Kaminumgebung, bevor Sie den Kamin anzünden.
- Das Glas wird beim Anzünden heiß und bleibt auch nach dem Erlöschen der Flamme noch einige Zeit heiß. Berühren Sie keine Glasoberflächen. Halten Sie aufgrund der hohen Oberflächentemperaturen Kinder, Haustiere, Kleidung, Stoffe und Möbel vom Gerät fern.
- Verwenden Sie zum Zünden nur ein verlängertes Stabfeuerzeug. Halten Sie Gesicht, Körper und Gegenstände vom Kamin fern, Strecken Sie die Hand mit Stabfeuerzeug weit von sich weg und entzünden Sie sie das Feuer.
- Behindern oder verhindern Sie keine Flammen.
- Verwenden Sie das Gerät nicht zum Kochen.
- Lassen Sie den Kamin mindestens 15-20 Minuten abkühlen, bevor Sie ihn berühren, bewegen oder betanken.
- Treffen Sie für den Kamin die gleichen Vorsichtsmaßnahmen wie bei einem offenen Feuer (Feuerstelle, Grill und andere Produkte mit offenem Feuer).

Wählen Sie im Notfall 112. Löschen Sie das Feuer mit Kohlendioxid-Feuerlöscher und schließen Sie dann die Feuerkammer, um das Feuer komplett zu ersticken. Platzieren Sie den Feuerlöscher maximal 30 cm von Gerät entfernt.

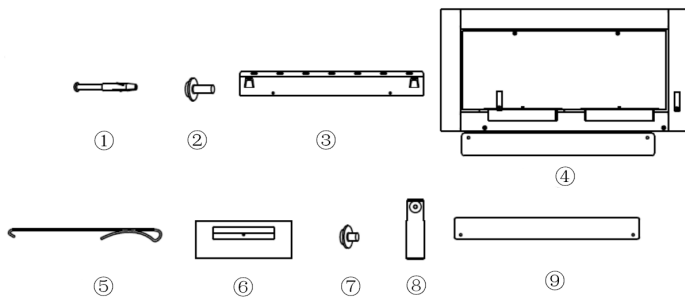
- Diese Anleitung ist Teil des Gerätes. Verwenden Sie das Gerät nur für den dekorativen und häuslichen Gebrauch.
- Bitte stellen Sie sicher, dass die Wand, der Tisch oder der Boden, auf den Sie dieses Gerät platzieren, das Gewicht tragen kann.
- Die Belüftungsschlitze dürfen nicht abgedeckt oder verbaut werden.
- Legen Sie keine brennbaren Gegenstände auf das Gerät.
- Achten Sie darauf, an welchen Wandart das Gerät befestigt werden kann.
- Besorgen Sie sich einen entsprechenden Feuerlöscher und eine Löschdecke und achten Sie darauf, dass sich die entsprechende Feuerlöscheinrichtung in einem Umkreis von 1 Meter um das Gerät befindet.
- Betreiben Sie das Gerät nicht in zugiger Umgebung
- Beachten Sie die örtlichen Gesetze.
- Verwenden Sie das Gerät nur in einem gut belüfteten Raum.
- Zünden Sie das Gerät nicht an, solange es noch heiß ist.
- Die Konstruktion des Gerätes darf nicht verändert werden.
- Verwendung Sie nur Ersatzteile, die vom Hersteller zugelassen sind.
- Der Betrieb mehrerer Geräte ist nur zulässig, wenn die Leistung kleiner oder gleich 4,5 kWh ist und auf eine zusätzliche Belüftung des Raumes geachtet wird.
- Entfernen Sie übergelaufenen Brennstoff, bevor Sie das Gerät anzünden.
- Überprüfen Sie die Brennstoffkammer nach dem Befüllen auf Überfüllung. Sollte die Kammer überfüllt sein, entfernen Sie den überschüssigen Brennstoff.
- Das Gerät ist nicht für den Dauerbetrieb geeignet
- Verwenden Sie nur den vom Hersteller angegebenen Brennstoff.
- Lagern Sie den Brennstoff an einem feuerfesten Ort.
- Alkohol ist brennbar. Sein Dampf kann mit Luft ein explosives Gemisch bilden, das bei offenem Feuer und großer Hitze zu Verbrennung und Verpuffung führen kann. Der obere Deckel des Behälters muss nach jedem Gebrauch sofort geschlossen werden, und es ist streng verboten, ihn offen aufzustellen. Nach dem Einfüllen des Alkohols in den Behälter muss dieser so schnell wie möglich angezündet werden, um ein Verdampfen und die Bildung explosiver Dämpfe zu verhindern. Sollte es vorkommen, dass die Feuerstelle erst später angezündet werden muss und der Alkohol bereits genügend Zeit hatte, Dämpfe zu bilden, dann muss der obere Deckel geschlossen und die Luft über der Feuerstelle und im Raum vollständig ausgetauscht werden. (z. B. durch Durchlüften). Vergewissern Sie sich, dass in diesem Fall vor dem Anzünden kein Alkoholgeruch in der Luft vorhanden ist. Atmen Sie Alkoholdämpfe nicht über längere Zeit ein.

**VORSICHT**

Verbrennungsgefahr! Der Kamin und die Oberflächen werden während des Gebrauchs sehr heiß. Berühren Sie ihn nicht und Halten Sie Kinder und Haustiere vom Kamin fern.

MONTAGE

Teile



Teilleiste

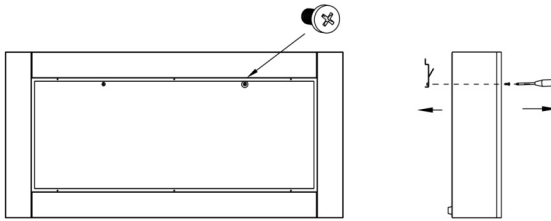
Nr.	Beschreibung	Anzahl
1	Schraubensets ST5.2x35	5 Sets
2	M6x16	2
3	Halterungen (vormontiert)	1
4	Gehäuse	1
5	Haken	1
6	Brennkammer	2
7	Schrauben M6x12	2
8	Glasständer	2
9	Glas	1

Zusammenbau

1

Abnehmen der Halterungen

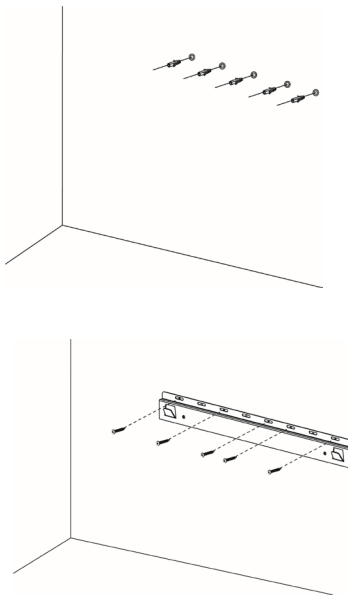
Auf der Vorderseite des Geräts sehen Sie, dass je eine Schraube die Halterung auf der rechten und der linken Seite der Öffnung hält. Drehen Sie die Schrauben mit einem Kreuzschlitzschraubendreher ab (nicht wegwerfen)! Nehmen Sie dann die vormontierte Halterung ab.



2

Löcher bohren und die Halterung anbringen (horizontale Ausrichtung)

Bohren Sie in der Wand 3-5 Löcher (je nach Modell) mit 7 mm. Setzen Sie die Dübel mit einem Hammer in die Wand. Schrauben Sie die Halterung mit den Ankerschrauben an der Wand an.

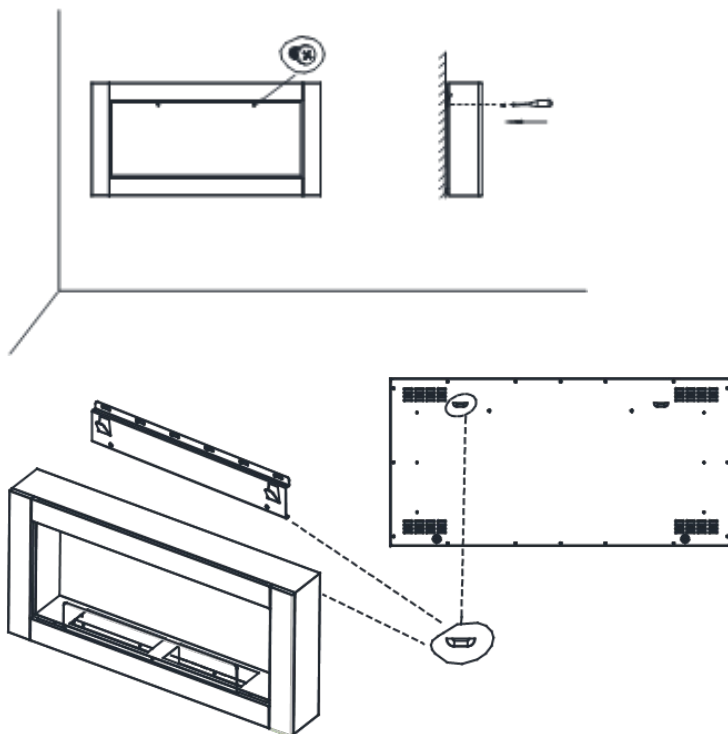


3 Den Kamin in die Halterung einhängen

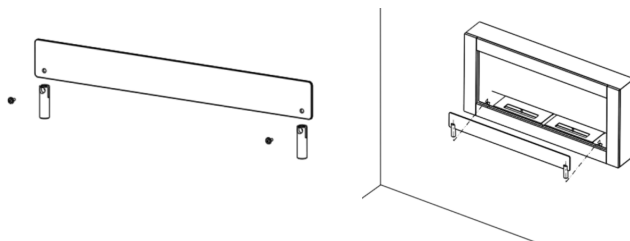
Hängen Sie die Nut hinter dem Kamin auf die Haken links und rechts der Halterung.

Halten Sie den Kamin fest, um ein Herunterfallen vor der Montage zu verhindern.

Befestigen Sie den Kamin mit den Schrauben, die Sie in Schritt 1 abgenommen haben.

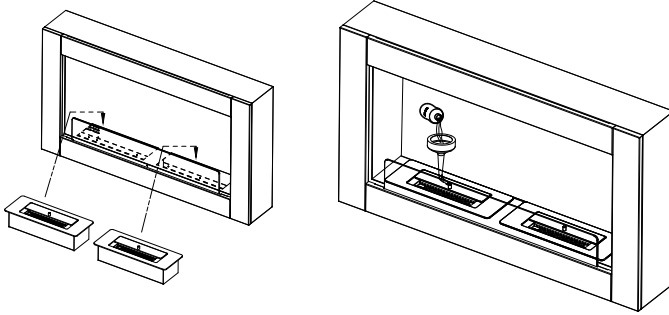


4



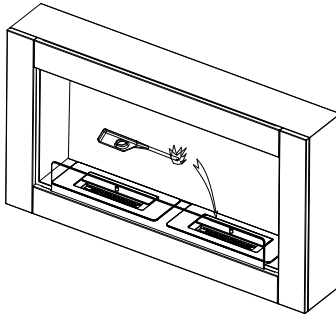
5

Setzen Sie die Brennkammer ein. Verwenden Sie zum Einfüllen des Ethanols einen Trichter.



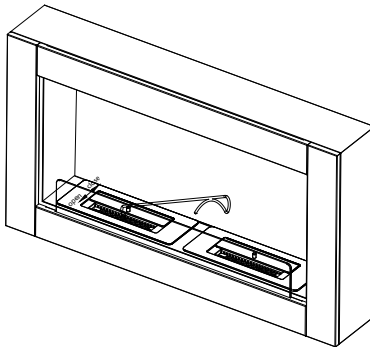
6

Verwenden Sie zum Entzünden ein Stabfeuerzeug.



7

Verwenden Sie den Haken, um den Kamin zu öffnen und zu schließen.



INBETRIEBNAHME UND BEDIENUNG

- Dieser Kamin funktioniert mit Alkohol, der flüchtig ist und einen niedrigen Flammpunkt hat. Zur Gewährleistung einer fachgerechten Installation, sollten Sie eine fachkundige Person den Raum, in dem Sie das Gerät aufstellen möchten, überprüfen lassen, so dass diese Ihnen Hinweise geben kann, wo das Gerät am besten platziert werden sollte.
- Installieren Sie das Gerät gemäß dieser Bedienungsanleitung.
- In einem Radius von 50-60 cm um das Gerät, sollte sich schwer entzündliches oder nicht wärmeleitendes Material befinden.
- Achten Sie darauf, dass der auf dem Tisch/freistehende Kamin auf einer ebenen Fläche (Tisch/Boden) platziert wird und beim vorbei laufen nicht versehentlich berührt werden kann. Bitte halten Sie Kinder davon ab, den Gaskamin zu berühren.
- Achten Sie darauf, den Gaskamin (bei Verwendung im Freien) nicht bei starkem Wind zu verwenden, da dadurch Brandgefahr besteht.

Bedienungshinweise

- Der für den Kamin verwendete Alkohol sollte an einen schattigen und sicheren Platz gelagert werden.
- Verwenden Sie 95%igen aus Biomassenenergie gewonnenen Alkohol oder den von Gaskaminherstellern verkauften Alkohol.
- 95%iger aus Biomassenenergie gewonnener Alkohol = aus Pflanzen raffiniertes Ethanol.

Hinweis: Einige günstige Alkohole enthalten schädliche Zusatzstoffe wie Methanol, die gesundheitsschädlich sind.

- Achten Sie darauf, dass Kinder sich nicht in der Nähe des Gaskamins aufhalten.
- Blockieren Sie mit dem Gerät keine Ein- und Ausgänge.

Entzünden

1. Schütten Sie Alkohol bis 1-2 cm unterhalb der Brenneröffnung in den Brenner.
2. Falls dabei Alkohol verschüttet wird, wischen Sie diesen bitte weg und lassen Sie die Stelle trocknen, bevor Sie das Gerät an machen.
3. Bitte fügen Sie keine Alkohol hinzu, während des Gerät an ist. Brennstoffe können nur hinzugefügt werden, wenn die Flamme aus ist. Lassen Sie das Gerät 10-20 Minuten abkühlen, bevor Sie es erneut mit Brennstoff befüllen.
4. Tauchen Sie den im Lieferumfang enthaltenen Regelstab in Alkohol, entzünden Sie diesen und stecken Sie ihn in den Brenner.
5. Achten Sie darauf, dass andere Personen beim Entzünden des Gaskamins einen Mindestabstand von 20-30 cm zum Kamin einhalten, da es beim ersten Anzünden zu leichten Verpuffungen kommen kann.

Feuer löschen

- Das Feuer geht automatisch aus, wenn der Alkohol vollständig verbrannt ist (nach ca. 1,5 Stunden).
- Wenn Sie das Feuer vorher löschen möchten, schließen Sie die Brenneröffnung mit dem Regelstab.

REINIGUNG UND PFLEGE

Nutzen Sie einen in Alkohol getränkten Lappen zum Polieren des Brenners, wenn dieser nicht mehr glänzen sollte.



WARNUNG

Verbrennungsgefahr! Das Gerät ist während des Betriebs heiß. Nicht berühren, bevor es nicht abgekühlt ist.

Dear Customer,

Congratulations on purchasing this device. Please read the following instructions carefully and follow them to prevent possible damages. We assume no liability for damage caused by disregard of the instructions and improper use. Scan the QR code to get access to the latest user manual and more product information.



CONTENT

Technical Specifications 16
Installation 20
Operating Instructions 24
Cleaning and Care 25

MANUFACTURER & IMPORTER (UK)

Manufacturer:

Chal-Tec GmbH, Wallstrasse 16, 10179 Berlin, Germany.

Importer for Great Britain:

Berlin Brands Group UK Limited
PO Box 42
272 Kensington High Street
London, W8 6ND
United Kingdom

TECHNICAL SPECIFICATIONS

Item number	10032145
Product size (mm)	175 x 1100 x 540
Size of the burner opening (mm)	30 x 180
Net weight (kg)	19.1
Intended fuel	C ₂ H ₅ OH (95 %)
Maximum burner volume (ml)	2422
Total fuel capacity of the device (ml)	2422
Fuel consumption (kg/h)	0.54
Heating power (kW)	4.25
Recommended minimum room volume	150 m ³
<ol style="list-style-type: none"> 1. The device is for decorative and domestic use only. 2. Read the manual before installation and setup. 3. This unit complies with EN16647. 4. Only use fuel with an alcohol concentration of at least 95 %. 5. Use only in a well-ventilated room not smaller than 150 m³. 6. Never pour fuel into a hot or burning device. 7. Do not overfill. Wipe up any spilled fuel before igniting the fuel. 8. Only use the unit in a draft-free environment. 9. Do not ignite the fuel while the appliance is hot. 10. Do not move the unit during operation. 11. Never leave small children or pets unattended near a burning appliance. 	
Manufacturer: Chal-Tec GmbH, Wallstraße 16, 10179 Berlin, Germany.	

Special Precautions

		
Never put fuel straight into the fire.	Never put fuel on hot surfaces.	Do not place any objects on the fireplace.
		
Avoid drafts.	Do not blow into the fire.	Do not touch the fire.
		
Do not place the device near flammable objects.	Have a suitable fire extinguisher ready.	Follow the instructions for the fuel exactly.
		
Have a fire blanket ready.	Do not inhale fumes. Ventilate sufficiently.	Open fire and smoking is prohibited near the unit.

Notes on Operation



WARNING

Risk of suffocation! The fire uses oxygen from the air in the room in which it is operated. The room in which this fireplace is installed must be well ventilated and supplied with sufficient fresh air. Never install or operate the fireplace in an unventilated basement or in a hermetically sealed room.

- Never leave a burning or hot fireplace unattended.
- The unit must be at least 1 m away from combustible materials.
- Keep children and pets away from the unit. Children are not allowed to operate the device.
- Do not use the device in cavities where oxygen tanks or flammable vapors are present.
- Do not use the device if people in the home or in the room suffer from breathing difficulties.
- Do not use the device in confined spaces as the flames consume oxygen.
- Never open a fuel bottle near an open flame, otherwise the fuel could ignite.
- Never move the fireplace while it is burning or while it is still hot.
- After you fill your fireplace, replace the bottle cap and remove the fuel from the fireplace environment before lighting the fireplace.
- The glass becomes hot when lit and will remain hot for some time after the flame goes out. Do not touch glass surfaces. Keep children, pets, clothing, fabrics and furniture away from the unit due to the high surface temperatures.
- Use only an extended stick lighter to ignite. Keep face, body, and objects away from the fireplace, extend the hand holding the stick lighter away from you, and light the fire.
- Do not obstruct or prevent flames.
- Do not use the appliance for cooking.
- Allow the fireplace to cool for at least 15-20 minutes before touching, moving or refueling it.
- Take the same precautions for the fireplace as for an open fire (hearth, grill and other open fire products).

In an emergency, dial 112. Extinguish the fire with a carbon dioxide fire extinguisher and then close the fire chamber to completely choke the fire. Place the extinguisher at a maximum distance of 30 cm from the device.

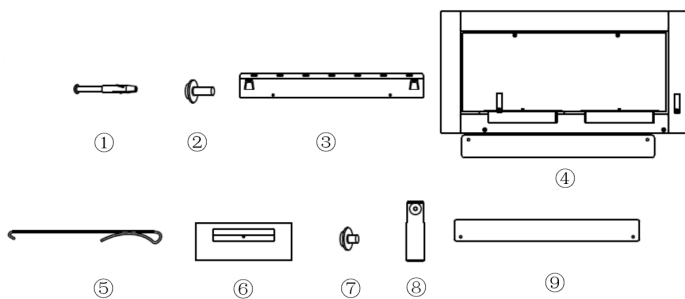
- This manual is part of the device. This device is for decorative and domestic use only.
- Please make sure that the wall, table or floor on which you place this device can support its weight.
- The ventilation slots must not be covered or obstructed.
- Do not place any flammable objects on the device.
- Pay attention to which wall type the device can be attached to.
- Obtain a suitable fire extinguisher and a fire blanket and make sure that the appropriate fire extinguisher is within 1 meter of the equipment.
- Do not operate the device in a drafty environment
- Observe local laws.
- Use only in a well-ventilated area.
- Do not light the device while it is still hot.
- The construction of the device must not be changed.
- Use only replacement parts approved by the manufacturer.
- The operation of several units is only permitted if the power is less than or equal to 4.5 kWh and if additional ventilation of the room is taken into account.
- Remove any fuel which may have overflowed before lighting the device.
- Check the fuel chamber for overflowing after filling. If the chamber has overflowed, remove the excess fuel.
- The device is not suitable for continuous operation.
- Only use the fuel specified by the manufacturer.
- Store the fuel in a fireproof location.
- Alcohol is flammable. Its vapour can form an explosive mixture with air, which can lead to combustion and deflagration in open fire and high heat. The top lid of the container must be closed immediately after each use, and it is strictly forbidden to leave it open. After pouring the alcohol into the container, it must be ignited as soon as possible to prevent evaporation and the formation of explosive vapours. Should it occur that the fireplace needs to be lit later and the alcohol has already had enough time to form vapours, then the top lid must be closed and the air above the fireplace and in the room should be completely exchanged. (e.g. by ventilation). In this case, make sure there is no smell of alcohol in the air before lighting. Do not inhale alcohol vapours for a long time.

**CAUTION**

Risk of burns! The fireplace and the surfaces become very hot during use. Do not touch it. Keep children and pets away from the fireplace.

INSTALLATION

Parts



Parts list

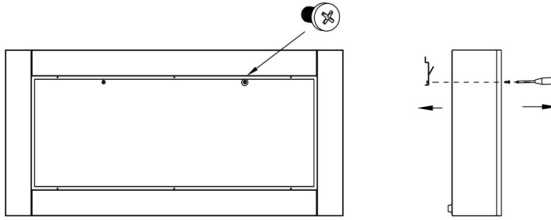
No.	Description	Quantity
1	ST5.2X35 Screw sets	5 sets
2	M6X16	2
3	Bracket (pre-attached)	1
4	Housing	1
5	Hook	1
6	Burner	2
7	M6X12	2
8	Stander of glass	2
9	Glass	1

Assembly

1 Removing the Mounting Bracket

In front of the appliance, you can see there is one screw fixing the mounting bracket in each left or right opening.

Unscrew the two screws by Phillips screwdriver (Do not discard them), then remove the pre-attached mounting bracket.



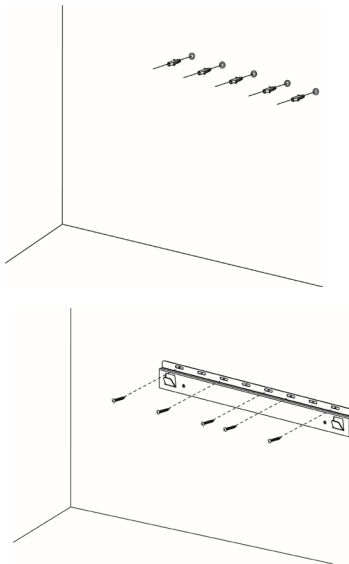
Drilling the Holes and Attaching the Mounting Bracket

2

Drill 3-5 (according to the model you have bought) 7/25 in (7mm) holes in the wall.

Insert the wall anchors into the holes using a hammer.

Attach the mounting bracket to the wall by fastening the Anchor Screws into the wall anchors.

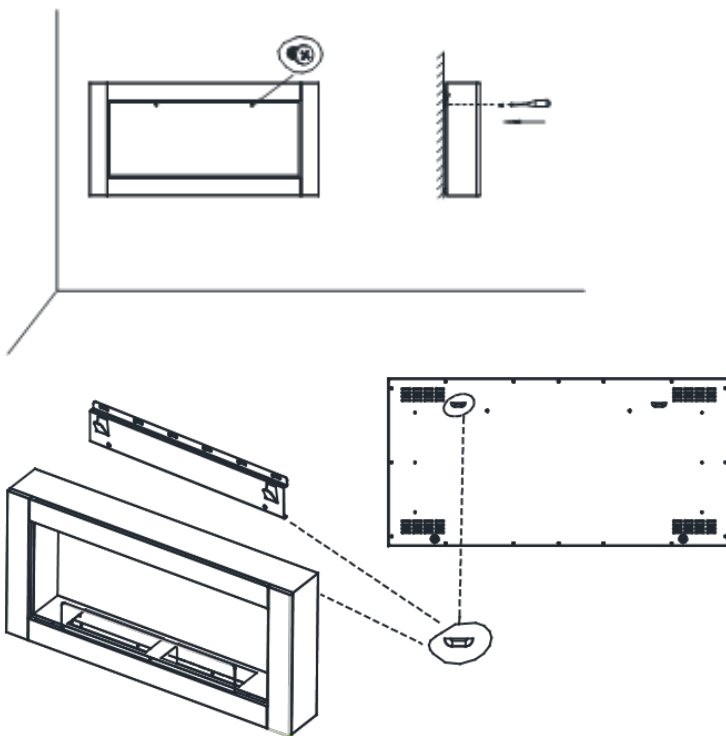


3 Hanging the Fireplace on the Bracket

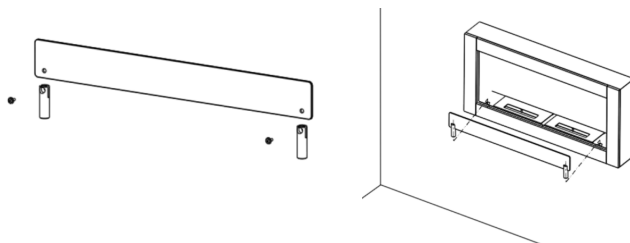
Hang the slotting behind the appliance on the hooks at the left and right sides of the bracket.

(Please hold the appliance to avoid dropping down before the installation is finished.)

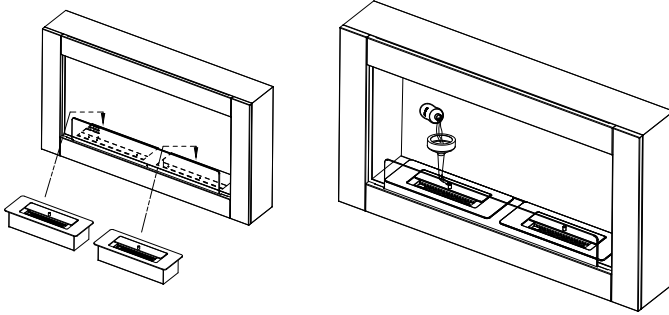
Secure the fireplace with the screw removed in Step 1.



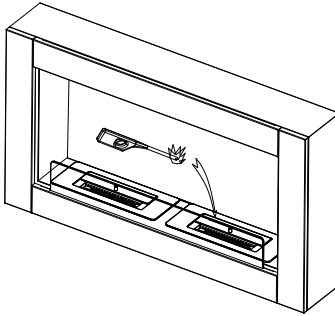
4



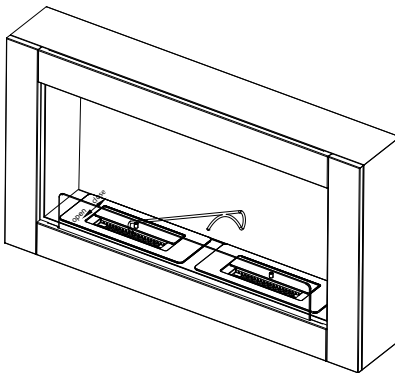
5 Put in the Burners and Use a Funnel to Pour the Ethanol Fuel.



6 Use Long Extended Lighter to Light Fuel



7 Use the Hook to Open/Close the Fireplace.



OPERATING INSTRUCTIONS

- This fireplace is fueled by alcohol which is low-flash-point and volatile, you should let the expert installation person to have a check for the environment, then give a considerable install solution.
- Install basing on this instruction.
- Within 50-60cm around the fireplace should be anti-inflammatory or anti-hyperthermia material.
- Make sure the on-table fireplace/freestanding fireplace located on a flat table / floor and it will not be touched when walking around. Please protect the kids to touch it.
- Pay attention that the burner should lay against strong-wind for any dangerous.
- Alcohol used in the fireplace should be stored in a shady and safety place.
- Use 95% biomass energy alcohol, or the alcohol from fireplace companies.
- 95% biomass energy alcohol ethanol refined from plants.

Note: Some cheap alcohol can fired but have some harmful additives like methanal in it work against to our health.

- Be aware of the children, make them away from the alcohol fireplace.
- Do not put this product on the entrance or exit.

Ignition

- Pour alcohols into the burner, leave 1-2 cm under the burner-opening.
- If alcohols spilled, please clear and dry it before igniting.
- Do not add alcohols when it's burning. Fuels only can be added without naked fire. Wait 10-20 minutes to let it calm down before put in fuel.
- Dip some alcohol by the provided stick then fire the stick and put it into the burner.
- Maybe there are some slight bombs voice in first time, keep people 20-30 cm away from the fireplace when igniting.

Quenching fire

- Fire will extinguish when alcohol burned out (about 1.5 hours).
- If you want to quench the fire during the burning, please use the provided stick to close the burner.

CLEANING AND CARE

Please use a mob with alcohol to wipe the burner when it's not shiny any more.

**CAUTION**

Danger of Burns! Product has high temperature under or just finishing working. Do not touch it before calm down.

Chère cliente, cher client,

Toutes nos félicitations pour l'acquisition de ce nouvel appareil. Veuillez lire attentivement et respecter les instructions de ce mode d'emploi afin d'éviter d'éventuels dommages. Nous ne saurions être tenus pour responsables des dommages dus au non-respect des consignes et à la mauvaise utilisation de l'appareil. Scannez le QR-Code pour obtenir la dernière version du mode d'emploi et des informations supplémentaires concernant le produit.



SOMMAIRE

Fiche technique 28

Montage 32

Mise en marche et utilisation 36

Nettoyage et entretien 37

FABRICANT ET IMPORTATEUR (UK)

Fabricant :

Chal-Tec GmbH, Wallstraße 16, 10179 Berlin, Allemagne.

Importateur pour la Grande Bretagne :

Berlin Brands Group UK Limited

PO Box 42

272 Kensington High Street

London, W8 6ND

United Kingdom

FICHE TECHNIQUE

Numéro d'article	10032145
Dimensions du produit (mm)	175 x 1100 x 540
Dimensions de l'ouverture du brûleur (mm)	30 x 180
Poids net (kg)	19,1
Carburant prévu	C ₂ H ₅ OH (95%)
Capacité maximale du brûleur (ml)	2422
Capacité totale de carburant de l'appareil (ml)	2422
Consommation de carburant (kg/h)	0,54
Puissance calorifique (kW)	4,25
Volume minimum recommandé	150 m ³
<ol style="list-style-type: none"> 1. Utilisez l'appareil uniquement pour un usage décoratif et domestique. 2. Lisez le mode d'emploi avant l'installation et le démarrage de l'appareil. 3. Cet appareil est conforme à la norme EN16647. 4. N'utilisez que du carburant avec une teneur en alcool d'au moins 95 %. 5. Utilisez l'appareil dans une pièce bien ventilée d'au moins 150 m³. 6. Ne versez jamais de carburant dans un appareil chaud ou allumé. 7. Ne faites jamais déborder le carburant en remplissant l'appareil et essuyez soigneusement le carburant renversé avant de l'allumer. 8. Utilisez l'appareil uniquement dans un environnement sans courant d'air. 9. Ne pas allumer le carburant lorsque l'appareil est chaud. 10. Ne déplacez pas l'appareil pendant le fonctionnement. 11. Ne laissez jamais de jeunes enfants ou des animaux domestiques sans surveillance à proximité d'un appareil allumé. 	
Fabricant : Chal-Tec GmbH, Wallstraße 16, 10179 Berlin, Allemagne.	

Mesures de sécurité particulières

		
Ne versez jamais le carburant directement dans le feu.	Ne versez jamais le carburant sur une surface chaude.	Ne posez aucun objet sur le foyer.
		
Évitez les courants d'air.	Ne soufflez pas sur les flammes.	Ne touchez pas au feu.
		
N'installez pas l'appareil à proximité de matériaux inflammables.	Tenez à disposition un extincteur approprié.	Respectez scrupuleusement les consignes concernant le carburant.
		
Ayez à disposition une couverture anti feu.	Ne respirez pas les vapeurs. Aérez suffisamment.	Fumer et allumer un feu ouvert est interdit à proximité de l'appareil.

Consignes d'utilisation



MISE EN GARDE

Risque d'étouffement ! Le feu utilise l'oxygène de l'air dans la pièce dans laquelle il est utilisé. La pièce dans laquelle cette cheminée est installée doit être bien ventilée et alimentée en air frais en quantité suffisante. Ne jamais installer ou utiliser la cheminée dans un sous-sol non ventilé ou dans une pièce hermétiquement fermée.

- Ne laissez jamais une cheminée allumée ou chaude sans surveillance.
- L'appareil doit être à au moins 1 m de distance des matériaux inflammables.
- Gardez les enfants et les animaux domestiques éloignés de l'appareil. Les enfants ne sont pas autorisés à utiliser l'appareil.
- N'utilisez pas l'appareil dans les lieux contenant des réservoirs d'oxygène ou des vapeurs inflammables.
- N'utilisez pas l'appareil si chez vous ou dans la pièce des personnes souffrent d'insuffisance respiratoire.
- N'utilisez pas l'appareil dans un espace confiné. La flamme consomme de l'oxygène.
- N'ouvrez jamais une bouteille de carburant près d'une flamme nue, sinon le carburant pourrait s'enflammer.
- Ne déplacez jamais la cheminée lorsqu'elle est allumée ou encore chaude.
- Après avoir rempli votre cheminée, remplacez le bouchon de la bouteille et retirez le carburant de l'environnement de la cheminée avant de l'allumer.
- La vitre chauffe lorsque la cheminée est allumée, et reste chaude pendant un certain temps après l'extinction de la flamme. Ne touchez pas les surfaces vitrées. Éloignez les enfants, les animaux domestiques, les vêtements, les tissus et les meubles de l'appareil en raison des températures de surface élevées.
- Utilisez uniquement un briquet à manche rallongé pour allumer le feu. Tenez le visage, le corps et tous objets éloignés de la cheminée, tendez la main avec le briquet à manche rallongé et allumez le feu.
- Ne pas obstruer ni bloquer les flammes.
- N'utilisez pas l'appareil pour cuisiner.
- Laissez la cheminée refroidir pendant au moins 15 à 20 minutes avant de la toucher, de la déplacer ou de la recharger en carburant.
- Prenez les mêmes précautions pour la cheminée que pour un feu ouvert (braséro, barbecue et autres produits pour un feu ouvert).

En cas d'urgence, composez le 112. Éteignez le feu avec un extincteur au dioxyde de carbone, puis fermez la chambre de combustion pour étouffer complètement le feu. Placez l'extincteur à une distance maximale de 30 cm de l'appareil.

- Ce mode d'emploi fait partie de l'appareil. Utilisez l'appareil uniquement pour un usage décoratif et domestique.
- Assurez-vous que le mur, la table ou le sol sur lequel vous placez cet appareil peut en supporter le poids.
- Les fentes d'aération ne doivent pas être couvertes ou encastées.
- Ne posez pas d'objets inflammables sur l'appareil.
- Faites attention au type de mur auquel l'appareil peut être fixé.
- Procurez-vous un extincteur approprié et une couverture anti-feu et assurez-vous que l'extincteur approprié se trouve à moins d'un mètre de l'appareil.
- N'utilisez pas l'appareil dans un environnement en courant d'air.
- Respectez la réglementation locale.
- Utilisez l'appareil uniquement dans un endroit bien ventilé.
- N'allumez pas l'appareil lorsqu'il est encore chaud.
- La construction de l'appareil ne doit pas être modifiée.
- Utilisez uniquement des pièces de rechange approuvées par le fabricant.
- Le fonctionnement de plusieurs appareils n'est autorisé que si la puissance est inférieure ou égale à 4,5 kWh et si une ventilation supplémentaire de la pièce est prévue.
- Retirez le carburant qui a débordé avant d'allumer l'appareil.
- Vérifiez que la chambre de carburant ne soit pas trop remplie. Si la chambre déborde, éliminez l'excès de carburant.
- L'appareil n'est pas adapté pour un fonctionnement continu.
- Utilisez uniquement le carburant spécifié par le fabricant.
- Stockez le carburant dans un endroit résistant au feu.
- L'alcool est inflammable. Sa vapeur peut former un mélange explosif avec l'air, ce qui peut entraîner une combustion et une déflagration en cas de feu ouvert et de chaleur élevée. Le couvercle supérieur du récipient doit être fermé immédiatement après chaque utilisation, et il est strictement interdit de le remettre ouvert. Après avoir rempli le récipient d'alcool, enflamez-le dès que possible pour éviter l'évaporation et la formation de vapeurs explosives. Si vous devez rallumer la cheminée plus tard et que l'alcool a déjà eu suffisamment de temps pour former des vapeurs, fermez le couvercle supérieur et renouvelez complètement l'air au-dessus de la cheminée et dans la pièce. (par exemple par ventilation). Dans ce cas, avant d'allumer, assurez-vous qu'il n'y a pas d'odeur d'alcool dans l'air. Ne pas inhaler les vapeurs d'alcool pendant une longue période.

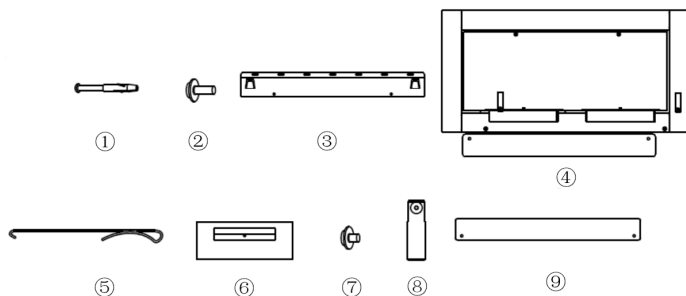
x

**ATTENTION**

Risque de brûlure ! La cheminée et les surfaces chauffent fortement pendant le fonctionnement. Ne les touchez pas et tenez les enfants et les animaux domestiques éloignés de la cheminée.

MONTAGE

Pièces



Liste des pièces

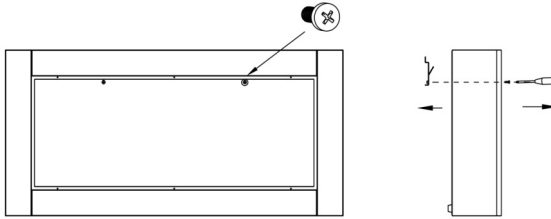
N°	Description	Quantité
1	Jeu de vis ST5.2x35	5 jeux
2	M6x16	2
3	supports (préinstallés)	1
4	Boîtier	1
5	Crochets	1
6	Chambre de combustion	2
7	Vis M6x12	2
8	Support de vitre	2
9	Vitre	1

Assemblage

1

Démontage des supports

Sur le devant de l'appareil, vous pouvez voir qu'une vis maintient le support sur les côtés droit et gauche de l'ouverture. Utilisez un tournevis cruciforme pour dévisser les vis (ne les jetez pas) ! Retirez ensuite le support préassemblé.



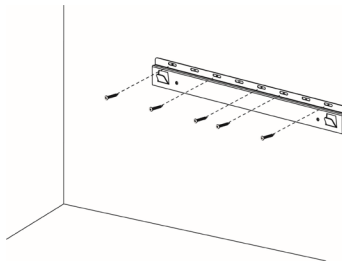
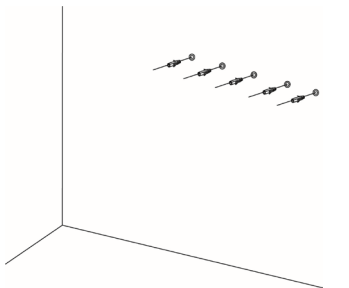
2

Perçage des trous et installation des supports (alignement horizontal)

Percez 3-5 trous dans le mur (selon le modèle) avec un foret de 7 mm.

Placez les chevilles dans le mur avec un marteau.

Vissez le support au mur avec les boulons d'ancrage.

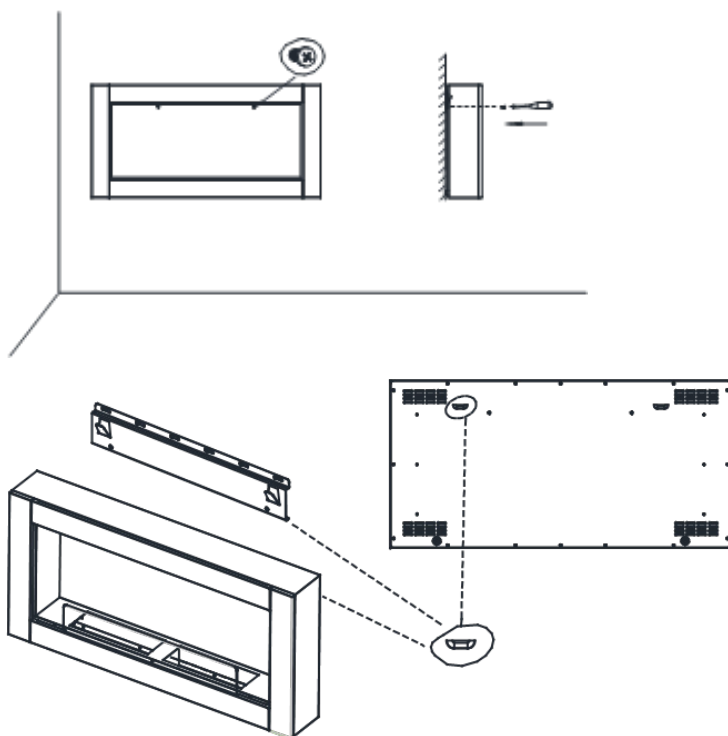


3 Pour accrocher la cheminée sur les supports

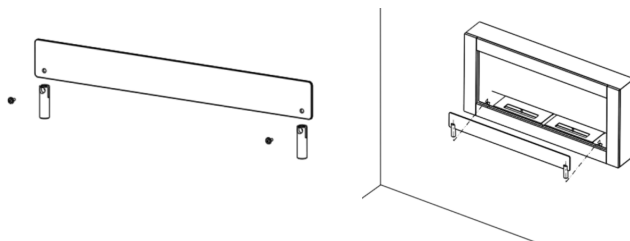
Accrochez la rainure derrière la cheminée aux crochets gauche et droit du support.

Tenez la cheminée pour l'empêcher de tomber avant le montage.

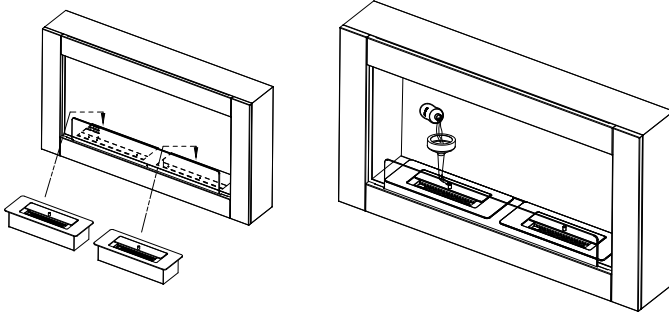
Fixez la cheminée avec les vis retirées à l'étape 1.



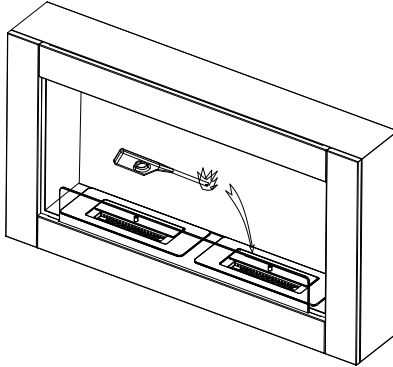
4



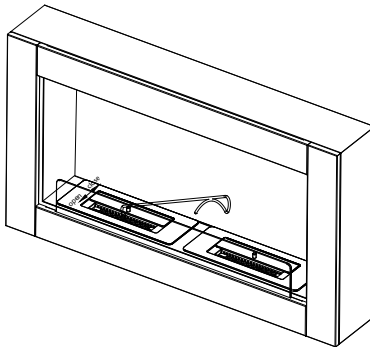
- 5 Insérer la chambre de combustion. Utilisez un entonnoir pour verser l'éthanol.



- 6 Pour l'allumage du feu, utilisez un briquet à long manche.



- 7 Utilisez le crochet pour ouvrir et fermer la cheminée.



MISE EN MARCHÉ ET UTILISATION

- Cette cheminée fonctionne à l'alcool qui est un produit volatil avec un point d'éclair bas. Pour garantir une installation correcte, demandez à une personne qualifiée de vérifier la pièce dans laquelle vous souhaitez installer l'appareil, afin que celle-ci puisse vous indiquer un emplacement adéquat.
- Installez l'appareil conformément à ce mode d'emploi.
- Dans un rayon de 50 à 60 cm autour de l'appareil ne doivent se trouver que des matériaux peu inflammables ou ne conduisant pas la chaleur.
- Assurez-vous que la cheminée posée sur une table / sur pied est placée sur une surface plane (table / sol) et qu'elle ne puisse être touchée accidentellement lors du passage. Veuillez empêcher les enfants de toucher la cheminée à gaz.
- Veillez à ne pas utiliser la cheminée à gaz par vent fort (lorsqu'elle est utilisée à l'extérieur), car cela pourrait provoquer un incendie.

Consignes d'utilisation

- L'alcool utilisé pour la cheminée doit être stocké dans un endroit sûr et ombragé.
- Utilisez de l'alcool dérivé à 95 % de la biomasse ou de l'alcool vendu par les fabricants de cheminées à gaz.
- Énergie de biomasse à 95 % = éthanol raffiné à partir de plantes.

Remarque : Certains alcools bon marché contiennent des additifs nocifs tels que le méthanol, nocifs pour la santé.

- Veillez à ce que les enfants ne restent pas près de la cheminée à gaz.
- Ne bloquez pas les entrées ou les sorties avec l'appareil.

Allumage

1. Versez de l'alcool dans le brûleur jusqu'à 1 ou 2 cm sous l'ouverture.
2. Si vous renversez de l'alcool, essuyez-le et laissez-le sécher avant d'allumer la cheminée.
3. Veuillez ne pas verser d'alcool pendant que l'appareil est allumé. Les carburants ne peuvent être ajoutés que lorsque la flamme est éteinte. Laissez l'appareil refroidir pendant 10 à 20 minutes avant de faire le plein.
4. Trempez la tige de commande fournie dans de l'alcool, allumez-la et insérez-la dans le brûleur.
5. Assurez-vous que les personnes présentes se tiennent à une distance minimale de 20-30 cm lors de l'allumage de la cheminée à gaz, car une légère déflagration peut se produire lors du premier allumage.

Pour éteindre le feu

- Le feu s'éteint automatiquement lorsque tout l'alcool a brûlé (au bout d'1,5 heure environ).

- Si vous voulez éteindre le feu, fermez l'ouverture du brûleur avec la tige de commande.

NETTOYAGE ET ENTRETIEN

Utilisez un chiffon imbibé d'alcool pour polir le brûleur s'il ne brille plus.



MISE EN GARDE

Risque de brûlure ! L'appareil chauffe fortement pendant le fonctionnement. Ne le touchez pas avant qu'il ne soit refroidi.

Estimado cliente,

Le felicitamos por la adquisición de este producto. Lea atentamente las siguientes instrucciones y sígalas para evitar posibles daños. No asumimos ninguna responsabilidad por los daños causados por el incumplimiento de las instrucciones y el uso inadecuado. Escanee el siguiente código QR para obtener acceso a la última guía del usuario y más información sobre el producto.



ÍNDICE

Datos técnicos 40
Montaje 44
Puesta en marcha y uso 48
Limpieza y cuidado 49

FABRICANTE E IMPORTADOR (REINO UNIDO)

Fabricante:

Chal-Tec GmbH, Wallstraße 16, 10179 Berlín, Alemania.

Importador para Gran Bretaña:

Berlin Brands Group UK Limited
PO Box 42
272 Kensington High Street
London, W8 6ND
United Kingdom

DATOS TÉCNICOS

Numéro d'article	10032145
Dimensions du produit (mm)	175 x 1100 x 540
Dimensions de l'ouverture du brûleur (mm)	30 x 180
Poids net (kg)	19,1
Carburant prévu	C ₂ H ₅ OH (95%)
Capacité maximale du brûleur (ml)	2422
Capacité totale de carburant de l'appareil (ml)	2422
Consommation de carburant (kg/h)	0,54
Puissance calorifique (kW)	4,25
Volume minimum recommandé	150 m ³

- Utilice el aparato solamente para uso decorativo y doméstico.
- Lea el manual de instrucciones antes de instalar y poner en marcha el aparato
- El aparato cumple con la normativa EN16647.
- Utilice solamente combustible con una concentración de alcohol de mínimo 95 %.
- Utilice el aparato solamente en una zona bien ventilada que no sea inferior a 150 m³.
- Nunca introduzca combustible en un aparato caliente o en funcionamiento.
- No sobrecargue el aparato y distribuya con cuidado el combustible sobrante antes de encenderlo.
- Utilice este aparato solamente en espacios sin corrientes.
- No encienda el combustible mientras el aparato esté caliente.
- No mueva el aparato durante su funcionamiento.
- No deje que los niños ni mascotas se sitúen cerca del aparato en funcionamiento si no se encuentran bajo supervisión.

Medidas de seguridad especiales

		
Nunca introduzca el combustible en el fuego.	Nunca coloque el combustible sobre superficies calientes.	No coloque ningún objeto sobre la chimenea.
		
Evite las corrientes de aire.	No sople al fuego.	No toque nada que se encuentre en el fuego.
		
No coloque el aparato cerca de objetos en combustión.	Tenga listo un extintor de fuego apropiado.	Siga las indicaciones sobre el combustible.
		
Tenga preparada una manta ignífuga.	No aspire los vapores. Ventile correctamente la zona.	Está prohibido fumar y las llamas abiertas cerca del aparato.

Indicaciones de utilización



ADVERTENCIA

¡Riesgo de asfixia! La chimenea utiliza oxígeno del aire de la estancia en la que se pone en funcionamiento. El espacio en el que se instale la chimenea debe estar bien ventilado y contar con suficiente corriente de aire. Nunca instale ni ponga en funcionamiento la chimenea en un sótano sin ventilación o en un espacio hermético.

- Nunca deje sin supervisión una chimenea caliente o en funcionamiento.
- El aparato debe tener una distancia de al menos 1 m con respecto a materiales inflamables.
- Mantenga a los niños y mascotas alejados del aparato. Los niños no podrán utilizar el aparato.
- No utilice el aparato en entornos donde se almacenen depósitos de oxígeno o vapores inflamables.
- No utilice el aparato si las personas en la casa o en la sala sufren de dificultades respiratorias.
- No utilice el aparato en espacios angostos. La llama consume oxígeno.
- Nunca abra la bombona de combustible cerca de una llama abierta; de lo contrario, el combustible podría inflamarse.
- Nunca mueva la chimenea mientras esté en funcionamiento o todavía esté caliente.
- Después de haber cargado la chimenea, vuelva a colocar la tapa a la bombona y retire el combustible del entorno de la chimenea antes de encenderla.
- El cristal alcanza temperaturas elevadas durante el funcionamiento y permanecerá caliente incluso cuando se hayan extinguido las llamas. No toque las superficies de cristal. Mantenga a los niños, mascotas, ropa, telas y muebles alejados del aparato debido a las elevadas temperaturas de la superficie.
- Para encender, utilice solamente un encendedor. Mantenga el rostro, el cuerpo y los objetos alejados de la chimenea. Extienda la mano con el encendedor y aléjela de su cuerpo y encienda el fuego.
- Evite o impide que se formen llamas.
- No utilice el aparato para cocinar.
- Deje que el aparato se enfríe como mínimo durante 15-20 minutos antes de tocarlo, moverlo o recargarlo.
- Para la chimenea, tome las mismas medidas de prevención que con un fuego abierto (fogón, barbacoa y otros productos con fuego abierto).

Marque el 112 en caso de emergencia. Extinga el fuego con un extintor de dióxido de carbono y cierre a continuación la cámara de combustión para sofocar el fuego por completo. Coloque el extintor a un máximo de 30 cm del aparato.

- Estas instrucciones son parte del aparato. Utilice el aparato solamente para uso decorativo y doméstico.
- Asegúrese de que la pared, la mesa o el suelo sobre el que coloque el aparato puedan soportar el peso.
- Las ranuras de ventilación no pueden cubrirse ni transformarse.
- No coloque objetos inflamables encima del aparato.
- Tenga en cuenta el tipo de pared al que puede fijar el aparato.
- Hágase con un extintor apropiado y una manta ignífuga y asegúrese de que el mecanismo de extinción de incendios correspondiente se sitúe a una distancia de 1 metro del aparato.
- No ponga en marcha el aparato en un entorno con corrientes de aire
- Siga la normativa local vigente.
- Utilice el aparato en una zona con buena ventilación.
- No encienda el aparato mientras todavía esté caliente.
- No se puede modificar la construcción del aparato.
- Utilice solamente los repuestos recomendados expresamente por el fabricante.
- El funcionamiento de varios aparatos solo estará permitido si la potencia es inferior o igual a 4,5 kWh y cuenta con una ventilación adicional del entorno.
- Retire todo el combustible sobrante antes de encender el aparato.
- Compruebe la cámara de combustión tras la recarga para comprobar que no se haya llenado en exceso. Si la cámara cuenta con demasiado combustible, retire el combustible sobrante.
- El aparato no es apto para su funcionamiento prolongado.
- Utilice exclusivamente el tipo de combustible indicado por el fabricante.
- Almacene el combustible en un lugar ignífugo.
- El alcohol es inflamable. Su vapor puede formar una mezcla explosiva con el aire que puede provocar combustión y deflagración con fuego abierto y calor elevado. La tapa superior del recipiente debe cerrarse inmediatamente después de cada uso y está terminantemente prohibido dejarla abierta. Después de verter el alcohol en el recipiente, debe encenderse lo antes posible para evitar la evaporación y la formación de vapores explosivos. Si se da el caso de que la chimenea tiene que encenderse más tarde y el alcohol ya ha tenido tiempo suficiente para formar vapores, entonces hay que cerrar la tapa superior e intercambiar completamente el aire por encima de la chimenea y en la habitación. (por ejemplo, ventilando la habitación). En este caso, asegúrese de que no haya olor a alcohol en el aire antes de encenderlo. No inhale vapores de alcohol durante mucho tiempo.

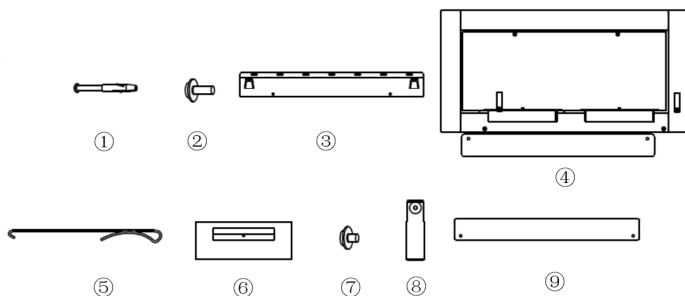


ATENCIÓN

¡Existe riesgo de quemaduras! La chimenea y las superficies alcanzan temperaturas muy elevadas durante el uso. No las toque y mantenga a los niños y mascotas alejados de la chimenea.

MONTAJE

Componentes



Lista de piezas

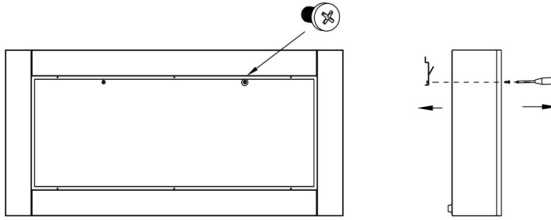
Núm.	Descripción	Cantidad
1	Conjuntos de tornillos ST5.2x35	5 jeux
2	M6x16	2
3	Soportes (premontado)	1
4	Carcasa	1
5	Ganchos	1
6	Cámara de combustión	2
7	Tornillos M6x12	2
8	Soporte de cristal	2
9	Cristal	1

Montaje

1

Desmontar los soportes

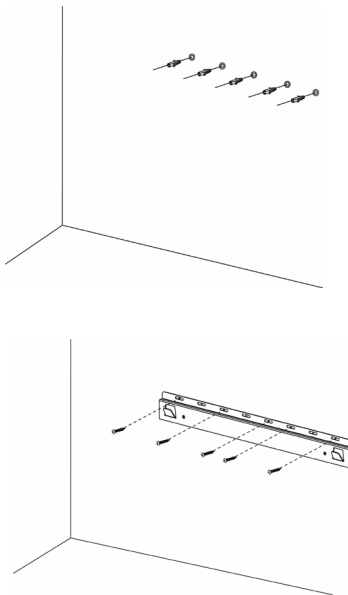
En la parte superior del aparato verá que hay un tornillo al lado derecho e izquierdo de la abertura que sostiene el soporte. Afloje los tornillos con un destornillador de estrella (no los tire) Retire el soporte premontado.



2

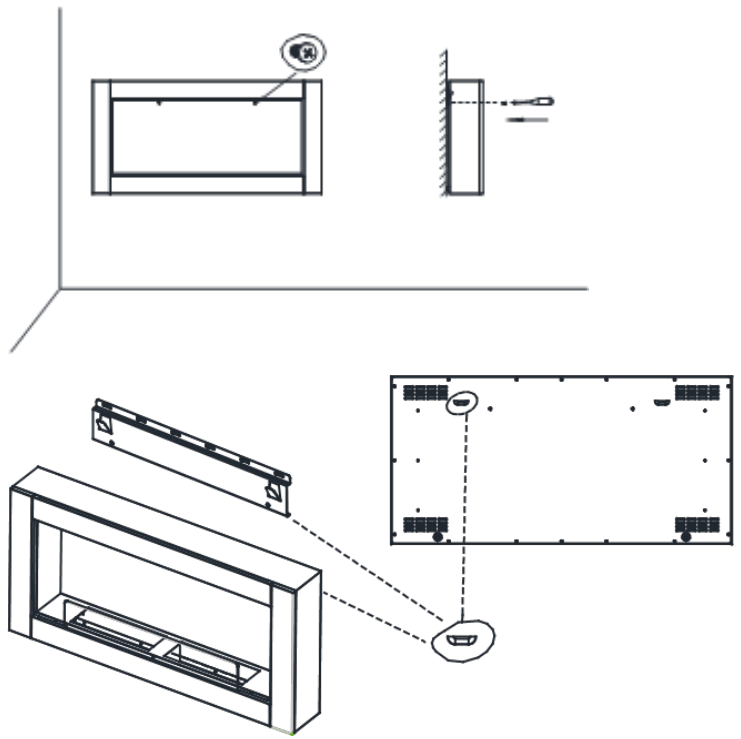
Perfore dos orificios y monte el soporte (disposición horizontal)

Perfore en la pared 3-5 orificios (en función del modelo) con 7 mm. Coloque los tacos con un martillo en la pared. Atornille el soporte con los pernos de anclaje a la pared.

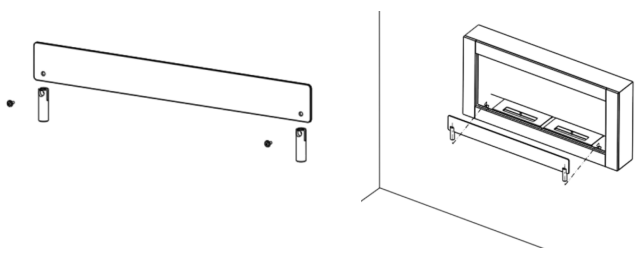


3 Cuelgue la chimenea en el soporte

Cuelgue la muesca situada en la parte trasera de la chimenea en los ganchos izquierdo y derecho del soporte.
Sujete la chimenea para evitar que se caiga antes del montaje.
Fije la chimenea con los tornillos que ha retirado en el paso 1.

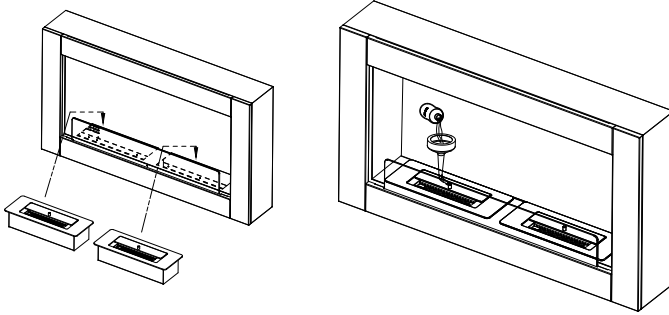


4



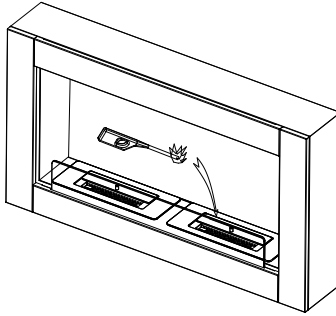
5

Coloque la cámara de combustión. Para rellenar el etanol, utilice un embudo.



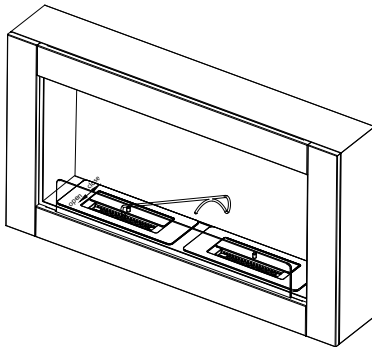
6

Utilice un encendedor para la ignición.



7

Utilice los ganchos para abrir y cerrar la chimenea.



PUESTA EN MARCHA Y USO

- Este aparato funciona con alcohol que es volátil y dispone de un punto de ignición bajo. Para garantizar una instalación correcta, debe contactar con una persona especializada para que compruebe la estancia donde desea colocar el aparato y que aconseje sobre la mejor ubicación de este.
- Instale el aparato conforme a estas instrucciones.
- En un radio de 50-60 cm alrededor del aparato no debe encontrarse ningún material altamente inflamable o que conduzca el calor.
- Asegúrese de que la chimenea colocada sobre una mesa/de manera independiente se coloque sobre una superficie (mesa/suelo) regular y que no se pueda tocar accidentalmente en caso de pasar al lado. Advierta a los niños que no toquen la chimenea a gas.
- Asegúrese de que la chimenea a gas (cuando la utilice al aire libre) no se utilice con viento fuerte, pues existe riesgo de incendio.

Indicaciones de uso

- El alcohol utilizado para la chimenea debe almacenarse en un lugar seguro y sombrío.
- Utilice solamente alcohol 95 % obtenido a partir de energía de biomasa o alcohol vendido por el fabricante de la chimenea a gas.
- Alcohol de 95 % de energía de biomasa = etanol refinado de procedencia vegetal.

Nota: Algunos alcoholes económicos contienen aditivos nocivos, como metanol, el cual es nocivo para la salud.

- Asegúrese de que los niños se mantengan alejados de la chimenea de gas.
- No bloquee con el aparato salidas y entradas.

Encender el fuego

1. Vierta alcohol hasta 1-2 cm por debajo del orificio del quemador en el quemador.
2. Si el alcohol se vierte, límpielo enseguida y séquelo antes de encender el aparato.
3. No añada alcohol mientras el aparato esté encendido. El combustible solo se puede añadir con la llama apagada. Deje que el aparato se enfríe por completo 10-20 minutos antes de utilizarlo de nuevo.
4. Sumerja la varilla incluida en el envío en alcohol, enciéndala e introdúzcala en el quemador.
5. Asegúrese de que al encender la chimenea a gas otras personas se encuentren a una distancia mínima de 20-30 cm de la chimenea, pues la primera ignición puede provocar ligeras deflagraciones.

**ADVERTENCIA**

¡Riesgo de quemaduras! Durante el funcionamiento, el aparato alcanza temperaturas muy elevadas. No lo toque hasta que se haya enfriado por completo.

Extinguir el fuego

- El fuego se extingue completamente cuando el alcohol se haya quemado por completo (aprox. tras 1,5 horas).
- Si desea extinguir el fuego con antelación, cierre el orificio del quemador con la varilla.

LIMPIEZA Y CUIDADO

Utilice un paño empapado en alcohol para encerar el quemador cuando este ya no brille.

Gentile cliente,

La ringraziamo per aver acquistato il dispositivo. La preghiamo di leggere attentamente le seguenti istruzioni per l'uso e di seguirle per evitare possibili danni. Non ci assumiamo alcuna responsabilità per danni scaturiti da una mancata osservazione delle avvertenze di sicurezza e da un uso improprio del dispositivo. Scansionare il codice QR seguente, per accedere al manuale d'uso più attuale e per ricevere informazioni sul prodotto.



INDICE

Dati tecnici 52

Montaggio 56

Messa in funzione e utilizzo 60

Pulizia e manutenzione 61

PRODUTTORE E IMPORTATORE (UK)

Produttore:

Chal-Tec GmbH, Wallstraße 16, 10179 Berlino, Germania.

Importatore per la Gran Bretagna:

Berlin Brands Group UK Limited

PO Box 42

272 Kensington High Street

London, W8 6ND

United Kingdom

DATI TECNICI

Numero articolo	10032145
Dimensioni del prodotto (mm)	175 x 1100 x 540
Dimensioni dell'apertura del bruciatore (mm)	30 x 180
Peso netto (kg)	19,1
Combustibile previsto	C ₂ H ₅ OH (95%)
Volume massimo del bruciatore (ml)	2422
Capacità di combustibile totale del dispositivo (ml)	2422
Consumi del bruciatore (kg/h)	0,54
Potenza riscaldante (kW)	4,25
Volume minimo del locale	150 m ³
<ol style="list-style-type: none"> 1. Utilizzare il dispositivo solo per usi casalinghi e decorativi. 2. Leggere il manuale prima di installazione e messa in funzione. 3. Questo dispositivo è conforme a EN16647. 4. Utilizzare solo combustibile con una concentrazione di alcool minima del 95%. 5. Utilizzare il dispositivo solo in locali ben ventilati e non inferiori a 150 m³. 6. Non aggiungere mai combustibile se il dispositivo è bollente o la fiamma è accesa. 7. Non riempire eccessivamente il dispositivo e rimuovere eventuale carburante rovesciato prima di procedere all'ignizione. 8. Utilizzare il dispositivo solo in ambienti privi di correnti d'aria. 9. Non accendere il combustibile se il dispositivo è ancora bollente. 10. Non spostare il dispositivo mentre è in funzione. 11. Non lasciare bambini o animali domestici privi di controllo nelle vicinanze del dispositivo. 	

Misure di sicurezza particolari

		
Non aggiungere mai combustibile direttamente nelle fiamme.	Non versare mai il combustibile su superfici bollenti.	Non poggiare oggetti sul camino.
		
Evitare correnti d'aria.	Non soffiare sul fuoco.	Non mettere le mani nel fuoco.
		
Non posizionare il dispositivo vicino a oggetti infiammabili.	Tenere a portata di mano un estintore adatto.	Rispettare attentamente le avvertenze relative al combustibile.
		
Tenere a portata di mano una coperta antifuoco.	Non inspirare vapori. Ventilare a sufficienza.	Fumare e tenere fiamme libere vicino al dispositivo è assolutamente vietato.

Avvertenze sull'utilizzo



AVVERTENZA

Pericolo di soffocamento! Il fuoco sfrutta l'ossigeno presente nell'aria del locale in cui viene utilizzato il dispositivo. Il locale in cui viene installato il camino deve essere ben ventilato e garantire sufficiente aria fresca. Non installare mai il camino in cantine non ventilate o in stanze a chiusura ermetica.

- Non lasciare senza controllo il camino se è acceso o ancora bollente.
- Il dispositivo deve trovarsi ad almeno 1 m da materiali infiammabili.
- Non utilizzare il dispositivo in locali in cui ci sono serbatoio di ossigeno o vapori infiammabili.
- Non utilizzare il dispositivo se sono presenti persone in casa o nella stanza che soffrono di difficoltà respiratorie.
- Non utilizzare il dispositivo in locali stretti. La fiamma consuma ossigeno.
- Non aprire mai il flacone di combustibile vicino a fiamme libere, altrimenti potrebbe prendere fuoco.
- Non spostare mai il camino se è in funzione o bollente.
- Dopo aver riempito il camino, rimettere il tappo sul flacone e rimuovere il combustibile dall'area circostante al camino, prima di accenderlo.
- Il vetro diventa bollente durante l'accensione e resta molto caldo per diverso tempo dopo lo spegnimento della fiamma. Non toccare le superfici in vetro. A causa delle elevate temperature della superficie, tenere bambini, animali domestici, indumenti, tessuti e mobili lontano dal dispositivo.
- Utilizzare solo accendini lunghi per accendere il camino. Tenere viso, corpo e oggetti lontano dal camino. Distendere il braccio con l'accendino, tenendolo lontano dal corpo, e accendere il camino.
- Non ostacolare in alcun modo le fiamme.
- Non utilizzare il dispositivo per cucinare.
- Lasciar raffreddare il camino per almeno 15-20 minuti prima di toccarlo, spostarlo o di aggiungere combustibile.
- Rispettare le stesse misure di sicurezza che si applicherebbero a dispositivi con fiamma libera (bracieri, griglie, ecc.).

In caso di emergenza chiamare il 115. Spegnerlo con un estintore al biossido di carbonio e chiudere la camera di combustione per soffocare completamente le fiamme. Posizionare l'estintore a un massimo di 30 cm dal dispositivo.

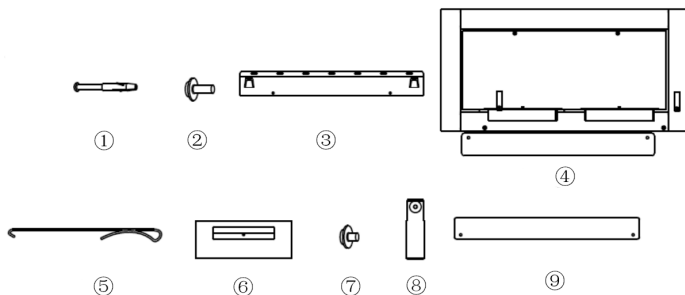
- Questo manuale è parte integrante del dispositivo. Utilizzare il dispositivo solo per usi casalinghi e decorativi.
- Assicurarsi che la parete, il tavolo o il pavimento su cui si posiziona il dispositivo possano sopportarne il peso.
- Le fessure di ventilazione non devono essere coperte o modificate.
- Non poggiare oggetti infiammabili sul dispositivo.
- Fare attenzione al tipo di parete su cui è possibile installare il dispositivo.
- Procurarsi un estintore adatto, una coperta antifuoco e assicurarsi che gli strumenti di estinzione si trovino sempre nel raggio di 1 m dal dispositivo.
- Non utilizzare il dispositivo in ambienti con correnti d'aria.
- Rispettare le normative locali.
- Utilizzare il dispositivo solo in locali ben ventilati.
- Non accendere il dispositivo se è ancora bollente.
- Non modificare la struttura del dispositivo.
- Utilizzare solo pezzi di ricambio approvati dal produttore.
- L'utilizzo di diversi dispositivi è permesso solo se la potenza è minore o uguale a 4,5 kWh e si garantisce ulteriore ventilazione nel locale.
- Dopo aver aggiunto combustibile, controllare se il vano del combustibile è troppo pieno. Se è così, rimuovere il combustibile in eccesso.
- Il dispositivo non è adatto all'uso continuato.
- Utilizzare solo il combustibile indicato dal produttore.
- Conservare il combustibile in un luogo resistente al fuoco.
- L'alcol è infiammabile. Il suo vapore è in grado di formare una miscela esplosiva con l'aria, che può portare a incendi e scoppi se il calore è troppo elevato e c'è fuoco aperto. Il coperchio superiore del contenitore va chiuso dopo ogni utilizzo ed è vietato montarlo lasciandolo aperto. Dopo aver riempito il contenitore con l'alcol, deve essere subito acceso per evitare che evaporino e la formazione di vapori esplosivi. Se dovesse succedere che il camino venga acceso in un secondo momento e quindi l'alcol abbia avuto abbastanza tempo per formare dei vapori, allora il coperchio superiore va chiuso e bisogna cambiare l'aria sopra al caminetto e nell'ambiente (p. es. areando). Assicurarsi in questo caso che non ci sia odore di alcol nell'aria prima dell'accensione. Non respirare a lungo i vapori dell'alcol.

**ATTENZIONE**

Pericolo di ustione! Il camino e le superfici diventano estremamente calde durante l'uso. Non toccarlo e tenere bambini e animali domestici lontano dal dispositivo.

MONTAGGIO

Componenti



Lista dei componenti

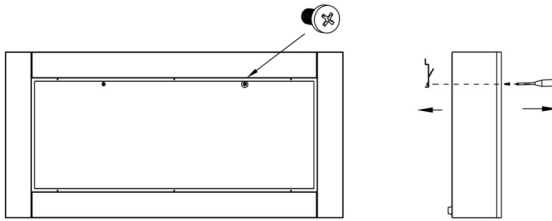
N°	Descrizione	Quantità
1	Set di viti ST5,2x35	5 jeux
2	M6x16	2
3	Supporti (preassemblati)	1
4	Alloggiamento	1
5	Gancio	1
6	Vano di combustione	2
7	Viti M6x12	2
8	Supporto in vetro	2
9	Vetro	1

Assemblaggio

1

Rimuovere il supporto

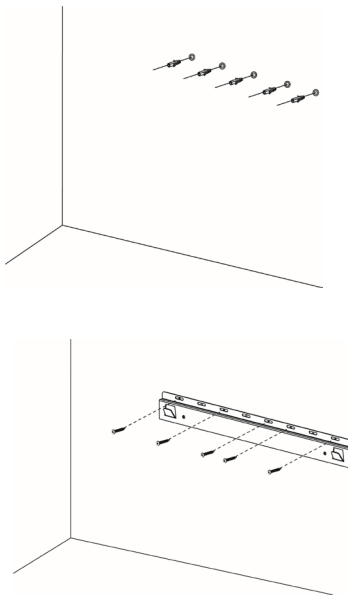
Sul lato frontale del dispositivo si vedono due viti che tengono in posizione il supporto sul lato destro e sinistro dell'apertura. Svitare le viti con un cacciavite (non buttarle via!). Procedere ora a rimuovere il supporto preassemblato.



2

Realizzare i fori e montare il supporto (montaggio in orizzontale)

Realizzare nella parete 3-5 fori (in base al modello) da 7 mm. Inserire i tasselli nella parete con un martello. Avvitare il supporto alla parete con le viti di ancoraggio.

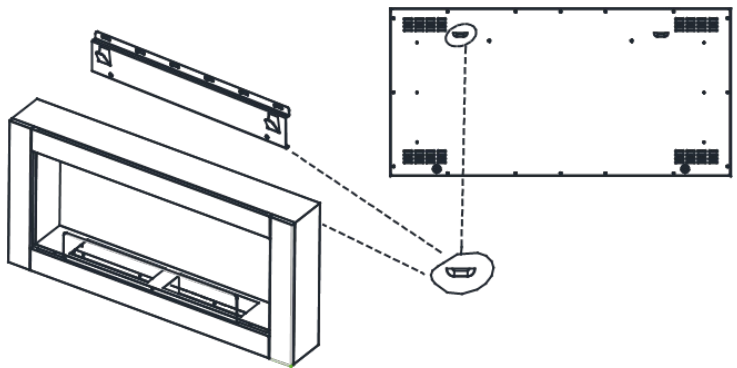
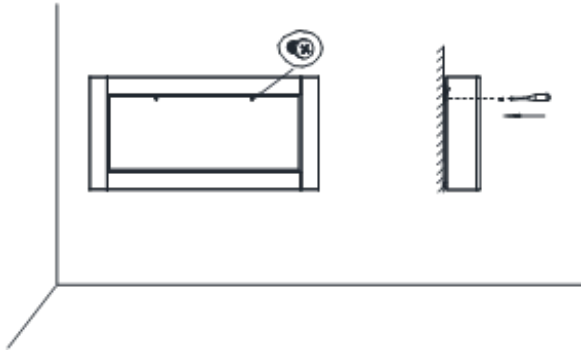


3 Agganciare il camino al supporto

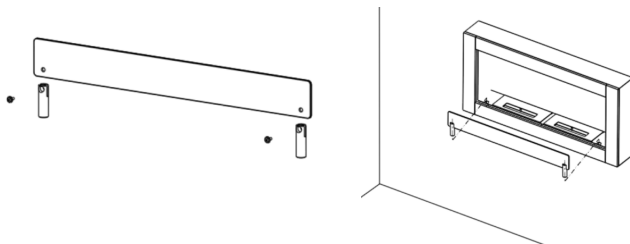
Agganciare la fessura sul retro del camino ai ganci a sinistra e a destra del supporto.

Tenere saldamente il camino per evitare che cada prima del montaggio.

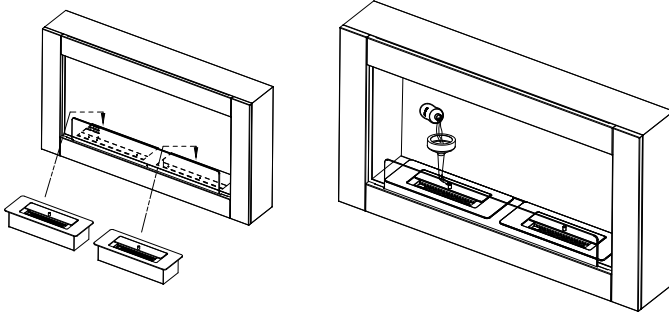
Fissare il camino con le viti che sono state rimosse nel 1° passaggio.



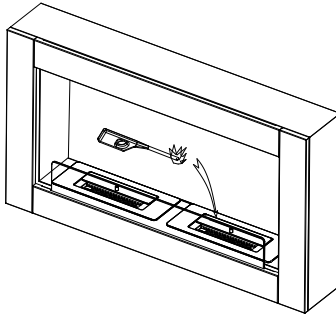
4



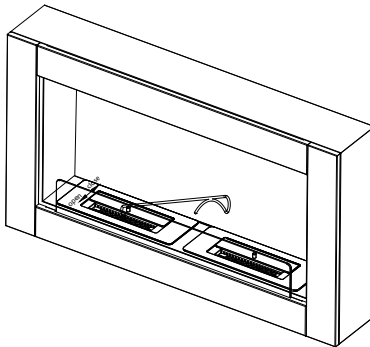
- 5 Inserire il vano di combustione. Per aggiungere etanolo, utilizzare un imbuto.



- 6 Utilizzare un accendino lungo per accendere il fuoco.



- 7 Utilizzare il gancio per aprire e chiudere il camino.



MESSA IN FUNZIONE E UTILIZZO

- Il camino funziona con alcool, che è volatile e presenta un punto di fiamma basso. Per garantire la corretta installazione, è necessario che un tecnico esperto controlli il locale dove si desidera posizionare il dispositivo, in modo che possa fornire indicazioni in relazione al miglior luogo di posizionamento del camino.
- Installare il dispositivo nel rispetto del manuale d'uso.
- In un raggio di 50-60 cm intorno al dispositivo non deve trovarsi materiale difficilmente infiammabile e non in grado di condurre calore.
- Assicurarsi che il camino sia posizionato su una superficie piana (tavolo/pavimento) e che non possa essere toccato inavvertitamente quando ci si passa accanto. Impedire ai bambini di toccare il camino.
- Assicurarsi di non utilizzare il camino in caso di forte vento (se viene utilizzato all'aperto), altrimenti si corre il rischio di incendi.

Avvertenze sull'utilizzo

- L'alcool utilizzato per il camino deve essere conservato all'ombra e al sicuro.
- Utilizzare alcool al 95% prodotto da biomasse o quello venduto dal produttore del camino.
- Alcool al 95% prodotto da biomasse = etanolo raffinato dalle piante.

Nota: alcuni tipi di alcool economico contengono sostanze nocive per la salute, come il metanolo.

- Assicurarsi che i bambini non si soffermino nelle vicinanze del dispositivo.
- Non bloccare mai ingressi e uscite del dispositivo.

Accendere il camino

1. Versare alcool fino a 1-2 cm al di sotto dell'apertura del bruciatore.
2. Se si rovescia dell'alcool, rimuoverlo e lasciare asciugare il punto in questione, prima di accendere il dispositivo.
3. Non aggiungere alcool a dispositivo acceso. Il combustibile può essere aggiunto solo se la fiamma è spenta. Lasciar raffreddare il dispositivo per 15-20 minuti prima di aggiungere combustibile.
4. Immergere l'astina inclusa in consegna nell'alcool, accenderla e inserirla nel bruciatore.
5. Assicurarsi che, quando si accende il camino, le altre persone presenti si trovino a una distanza di almeno 20-30 cm dal camino, dato che possono esserci leggere deflagrazioni.

Spegnere il fuoco

- Il fuoco si spegne automaticamente, quando l'alcool è bruciato completamente (dopo circa 1,5 ore).
- Se si desidera spegnere il fuoco, chiudere l'apertura del bruciatore con l'astina.

PULIZIA E MANUTENZIONE

Utilizzare un panno immerso in alcool per lucidare il bruciatore se non splende più.

**AVVERTENZA**

Pericolo di ustione! Il dispositivo è bollente durante l'uso.
Non toccarlo prima che si sia raffreddato.



KLARSTEIN