

KLARSTEIN NIELSTREK
TEIN NIELSTREK KLAR
KLARSTEIN NIELSTREK
TEIN NIELSTREK KLAR
KLARSTEIN NIELSTREK
TEIN NIELSTREK KLAR
KLARSTEIN NIELSTREK

KLARSTEIN

Infragrill

Elektrogrill
Electric Grill
Parrilla eléctrica
Grill électrique
Griglia elettrica

10033026

Sehr geehrter Kunde,

wir gratulieren Ihnen zum Erwerb Ihres Gerätes. Lesen Sie die folgenden Hinweise sorgfältig durch und befolgen Sie diese, um möglichen Schäden vorzubeugen. Für Schäden, die durch Missachtung der Hinweise und unsachgemäßen Gebrauch entstehen, übernehmen wir keine Haftung. Scannen Sie den folgenden QR-Code, um Zugriff auf die aktuellste Bedienungsanleitung und weitere Informationen rund um das Produkt zu erhalten.



INHALTSVERZEICHNIS

Sicherheitshinweise 4
Geräteübersicht 5
Bedienung 5
Reinigung und Pflege 6
Fehlersuche und Fehlerbehebung 7
Hinweise zur Entsorgung 8

English 9
Français 17
Español 23
Italiano 29

TECHNISCHE DATEN

Artikelnummer	10033026
Stromversorgung	220-240 V ~ 50 Hz
Leistung	1500 W

KONFORMITÄTSERKLÄRUNG

Hersteller:

Chal-Tec GmbH, Wallstraße 16, 10179 Berlin, Deutschland.



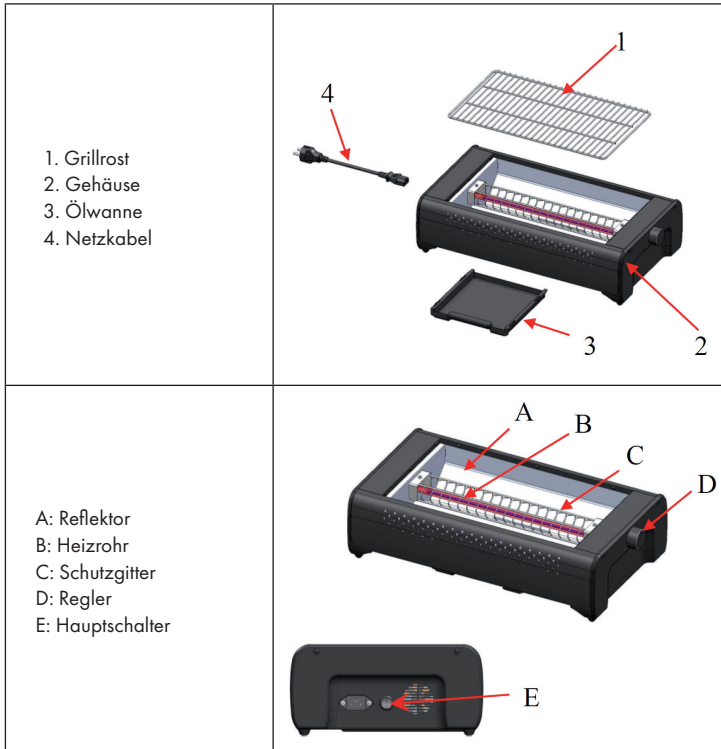
Dieses Produkt entspricht den folgenden Europäischen Richtlinien:

2014/30/EU (EMV)
 2014/35/EU (LVD)
 2011/65/EU (RoHS)

SICHERHEITSHINWEISE

- Schließen Sie das Gerät so an, dass der Netzstecker jederzeit leicht zugänglich ist.
- Untersuchen Sie das Netzkabel regelmäßig auf Beschädigungen. Falls das Netzkabel beschädigt ist, muss es vom Hersteller oder einem autorisierten Fachbetrieb oder einer ähnlich qualifizierten Person ersetzt werden.
- Reparaturen dürfen nur von Fachpersonal ausgeführt werden, versuchen Sie nicht das Gerät selbst zu reparieren.
- Schließen Sie das Gerät nicht an einen Timer oder eine ferngesteuerte Steckdose an.
- Tauchen Sie das Gerät, das Netzkabel und den Stecker niemals in Wasser oder andere Flüssigkeiten.
- Fassen Sie den Stecker nicht mit nassen Händen an.
- Ziehen sie den Stecker nicht am Kabel aus der Steckdose, sondern halten Sie ihn beim Abziehen mit der Hand fest.
- Benutzen Sie das Kabel nicht als Handgriff.
- Verlegen Sie das Kabel so, dass keiner darüber stolpert.
- Lassen Sie das Kabel nicht über scharfe Kanten verlaufen.
- Benutzen Sie das Gerät nicht in nassen Räumen oder im Regen.
- Stellen Sie das Gerät so auf, dass es nicht in Wasser fallen kann. Sollte es doch in Wasser fallen, ziehen Sie sofort den Stecker aus der Steckdose und fassen Sie das Gerät erst dann an.
- Ziehen Sie den Stecker aus der Steckdose wenn Sie das Gerät nicht mehr benutzen.
- Halten Sie das Gerät fern von offenem Feuer und Wärmequellen.
- Kinder, physisch und körperlich eingeschränkte Menschen sollten das Gerät nur benutzen, wenn sie vorher von einer Aufsichtsperson ausführlich mit den Funktionen und den Sicherheitsvorkehrungen vertraut gemacht wurden.
- Halten Sie Kinder vom Grill fern und lassen Sie das Gerät während des Betriebs nicht unbeaufsichtigt.
- Stellen Sie das Gerät auf einen stabilen, ebenen Untergrund.
- Achten Sie darauf, dass sich um den Grill herum keine leicht entzündlichen Gegenstände und Materialien befinden.
- Halten Sie mindestens 30 cm Abstand zu Wänden.
- Fassen Sie während des Betriebs nicht den Grillrost oder andere heiße Oberflächen an.
- Bewegen Sie das Gerät erst wenn es komplett abgekühlt ist. Fassen Sie das Gerät nur an den dafür vorgesehenen Griffen an.
- Stellen Sie das Gerät nur auf hitzeunempfindliche Oberflächen. Stellen Sie das Gerät so auf, dass es nicht zu nah am Rand steht.
- Um einen Hitzestau zu vermeiden, stellen Sie das Gerät nicht direkt unter Küchenschränke oder regale.
- Stellen Sie das Gerät nicht auf oder in die Nähe eines Herdes.
- Setzen Sie das Gerät nicht allzu hohen Temperaturen und Witterschwankungen aus.
- Befüllen Sie den Grill niemals mit Flüssigkeiten.
- Falls Teile beschädigt sind, benutzen Sie den Grill nicht weiter.

GERÄTEÜBERSICHT



BEDIENUNG

1. Legen Sie die Ölwanne und den Grillrost ins Gehäuse.
2. Stecken Sie das Netzkabel ins Gehäuse und in die Steckdose.
3. Schalten Sie die Heizung mit dem Hauptschalter ein.
4. Stellen Sie die Leistung mit dem Regler ein.

REINIGUNG UND PFLEGE

Wichtige Hinweise

- Ziehen Sie immer zuerst den Stecker aus der Steckdose, bevor Sie das Gerät reinigen.
- Achten Sie darauf, dass kein Wasser ins Gehäuse eindringt, es könnte einen Kurzschluss auslösen.
- Tauchen Sie den Grill, das Kabel und den Stecker nicht in Wasser oder andere Flüssigkeiten.
- Benutzen Sie zur Reinigung keine aggressiven Reiniger und keine metallenen oder scharfen Gegenstände, wie Messer oder Kratzer.

Tipps zur Reinigung

- Bürsten Sie etwas Öl auf die Grillinnenfläche (Reflektor), bevor Sie das Heizrohr einschalten, um zu verhindern, dass kein Schmutz auf der Innenfläche haften bleibt.
- Sprühen Sie vor der Reinigung Wasser auf Rückstände im Innenraum und warten Sie einige Minuten, um die Rückstände aufzuweichen.
- Entfernen Sie die Rückstände dann mit Wasser und etwas Spülmittel.
- Schalten Sie das Heizrohr immer aus, wenn Sie nicht grillen, und entfernen Sie alle Rückstände, bevor Sie erneut grillen.

Reinigung

- Nehmen Sie den Grillrost und die Ölwanne aus dem Grill, waschen Sie sie beides mit Seifenwasser ab und trocknen Sie die Teile ab.
- Wischen Sie die Schutzabdeckung des Heizrohres und die Grillinnenfläche (Reflektor) mit einem feuchten Tuch oder Schwamm und einem milden Geschirrspülmittel ab.

FEHLERSUCHE UND FEHLERBEHEBUNG

Problem	Mögliche Ursache und Lösungsansatz
Das Gerät geht nicht an.	Prüfen Sie, ob das Netzkabel an die Steckdose angeschlossen ist.
	Prüfen Sie, ob die Steckdose funktionsfähig ist.
	Prüfen Sie, ob das Netzkabel richtig am Gerät angeschlossen ist.
	Prüfen Sie, ob das Heizrohr beschädigt ist.
	Prüfen Sie, ob der Hauptschalter eingeschaltet ist.
Das Gerät heizt sich nicht auf.	Prüfen Sie, ob die Heizrohre gebrochen sind.
	Drehen Sie den Regler im Uhrzeigersinn auf MAX.
Ungewöhnliche Rauchentwicklung während dem Grillen.	Das Heizrohr erzeugt etwas Rauch, wenn es verschmutzt ist, stellen Sie das Heizrohr für eine Weile auf MAX, um den gesamten Schmutz auszubrennen.
	Überprüfen Sie, ob die Innenfläche (Reflektor) verschmutzt ist. Nach dem Grillen sammelt sich oft überschüssigem Öl oder Fett auf dem Reflektor an, was dazu führen kann, dass der Grill mehr Rauch entwickelt. Reinigen Sie alle Oberflächen vor dem Grillen.
	Platzieren Sie das Grillgut so, dass es nicht direkt über der Heizung liegt.
Das Heizrohr geht automatisch aus.	Prüfen Sie, ob der Grillrost abgedeckt ist. Wenn ja, entfernen Sie die Abdeckung und warten Sie ca. 10 Minuten. Sollte das Heizrohr danach nicht wieder angehen, könnte es beschädigt sein. Wenden Sie sich an einen Fachhändler in Ihrer Nähe und lassen Sie es ersetzen.

HINWEISE ZUR ENTSORGUNG



Befindet sich die linke Abbildung (durchgestrichene Mülltonne auf Rädern) auf dem Produkt, gilt die Europäische Richtlinie 2012/19/EU. Diese Produkte dürfen nicht mit dem normalen Hausmüll entsorgt werden. Informieren Sie sich über die örtlichen Regelungen zur getrennten Sammlung elektrischer und elektronischer Gerätschaften. Richten Sie sich nach den örtlichen Regelungen und entsorgen Sie Altgeräte nicht über den Hausmüll. Durch die regelkonforme Entsorgung der Altgeräte werden Umwelt und die Gesundheit ihrer Mitmenschen vor möglichen negativen Konsequenzen geschützt. Materialrecycling hilft, den Verbrauch von Rohstoffen zu verringern.

Dear Customer,

Congratulations on purchasing this equipment. Please read this manual carefully and take care of the following hints to avoid damages. Any failure caused by ignoring the items and cautions mentioned in the instruction manual is not covered by our warranty and any liability. Scan the QR code to get access to the latest user manual and other information about the product.



CONTENT

Safety Instructions 10
 Product Overview 11
 Operation 11
 Cleaning and Care 12
 Troubleshooting 13
 Hints on Disposal 14

TECHNICAL DATA

Item number	10033026
Power supply	220-240 V ~ 50 Hz
Power (max)	1500 W

DECLARATION OF CONFORMITY

Producer:

Chal-Tec GmbH, Wallstraße 16, 10179 Berlin, Germany.



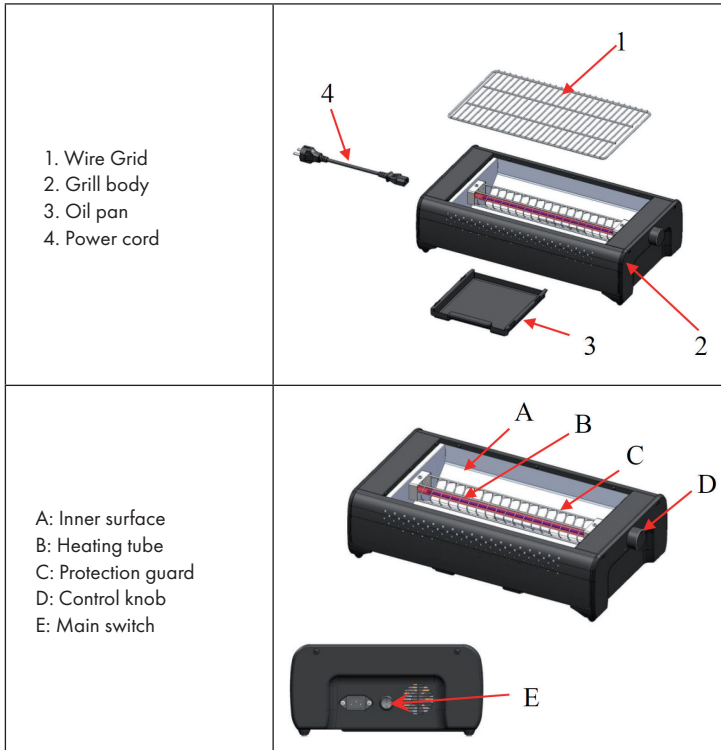
This product is conform to the following European Directives:

2014/30/EU (EMC)
 2014/35/EU (LVD)
 2011/65/EU (RoHS)

SAFETY INSTRUCTIONS

- Connect the device so that the mains plug is easily accessible at all times.
- Inspect the power cord regularly for damage. If the power cord is damaged, it must be replaced by the manufacturer or an authorized service center or a similarly qualified person.
- Repairs may only be carried out by qualified personnel, do not attempt to repair the device yourself.
- Do not connect the unit to a timer or a remote control power outlet.
- Never immerse the appliance, power cord or plug in water or other liquids.
- Do not handle the plug with wet hands.
- Do not pull the plug out of the socket by the cable, but hold it firmly by hand when pulling it off.
- Do not use the cable as a handle.
- Lay the cable in such a way that no one will trip over it.
- Do not let the cable run over sharp edges.
- Do not use the unit in wet rooms or in the rain.
- Place the appliance in such a way that it cannot fall into water. If it does fall into water, immediately unplug the appliance from the wall outlet and only then touch the appliance.
- Unplug the appliance from the wall outlet when it is no longer in use.
- Keep the appliance away from open fire and heat sources.
- Children, physically and mentally handicapped persons should only use the appliance if they have been thoroughly familiarized with its functions and safety precautions by a supervisor.
- Keep children away from the grill and do not leave the appliance unattended during operation.
- Place the appliance on a stable, level surface.
- Make sure that there are no easily inflammable objects or materials around the grill.
- Keep at least 30 cm away from walls.
- Do not touch the grill grate or other hot surfaces during operation.
- Do not move the appliance until it has cooled down completely. Only touch the appliance by the handles provided for this purpose.
- Only place the appliance on surfaces that are insensitive to heat. Position the appliance so that it is not too close to the edge.
- To avoid heat build-up, do not place the appliance directly under kitchen cabinets or shelves.
- Do not place the appliance on or near a stove.
- Do not expose the appliance to excessive temperatures and weather variations.
- Never fill the grill with liquids.
- If parts are damaged, do not continue to use the grill.

PRODUCT OVERVIEW



OPERATION

1. Put the oil pan, wire grill in the grill body.
2. Plug the power cord to the grill body and to the socket.
3. Turn on the grill by the main switch.
4. Adjust the power by the control knob.

CLEANING AND CARE

Important Hints

- Pull the mains plug out of the socket with earthing contact before cleaning.
- Make sure that no liquids penetrate the housing.
- Never submerge the tabletop grill in water or other liquids.
- Do not use any aggressive cleaners such as alkaline- or chlorine-based cleaners and sharp or metallic cleaning utensils such as knives, hard scrapers or similar.

Tips for cleaning

- Brush some oil onto the inside surface of the grill (reflector) before switching on the heating tube to prevent dirt from sticking to the inside surface.
- Before cleaning, spray water on interior residues and wait a few minutes to soften them.
- Then remove the residue with water and a little detergent.
- Always switch off the heating pipe when you are not grilling and remove all residues before grilling again.

Cleaning the grill

- Remove the grill and the oil pan from the grill, wash them both with soapy water and dry them off.
- Wipe the protective cover of the heating pipe and the inner surface of the grill (reflector) with a damp cloth or sponge and a mild dishwashing detergent.

TROUBLESHOOTING

Problem	Possible cause and solution approach
The device doesn't work.	Check that the power cord is plugged into the wall outlet.
	Check that the power outlet is working.
	Check that the power cord is properly connected to the unit.
	Check if the heating pipe is damaged.
	Check that the main switch is on.
The unit does not heat up.	Check if the heating pipes are broken.
	Turn the regulator clockwise to MAX.
Unusual smoke development during grilling.	The heating pipe produces some smoke, if it is dirty, set the heating pipe to MAX for a while to burn out all the dirt.
	Check if the inner surface (reflector) is dirty. After grilling, excess oil or grease often accumulates on the reflector, which can cause the grill to produce more smoke. Clean all surfaces before grilling.
	Place the food so that it is not directly above the heater.
The heating pipe goes out automatically.	Check that the grill is covered. If so, remove the cover and wait about 10 minutes. If the heating pipe does not come back on after that, it may be damaged. Contact your local retailer and have it replaced.

HINTS ON DISPOSAL



According to the European waste regulation 2012/19/EU this symbol on the product or on its packaging indicates that this product may not be treated as household waste. Instead it should be taken to the appropriate collection point for the recycling of electrical and electronic equipment. By ensuring this product is disposed of correctly, you will help prevent potential negative consequences for the environment and human health, which could otherwise be caused by inappropriate waste handling of this product. For more detailed information about recycling of this product, please contact your local council or your household waste disposal service.

Chère cliente, cher client,

Toutes nos félicitations pour l'acquisition de ce nouvel appareil. Veuillez lire attentivement et respecter les instructions de ce mode d'emploi afin d'éviter d'éventuels dommages. Nous ne saurions être tenus pour responsables des dommages dus au non-respect des consignes et à la mauvaise utilisation de l'appareil. Scannez le QR-Code pour obtenir la dernière version du mode d'emploi et des informations supplémentaires concernant le produit.



SOMMAIRE

Consignes de sécurité 18
 Aperçu de l'appareil 19
 Utilisation 19
 Nettoyage et entretien 20
 Identification et résolution des problèmes 21
 Informations sur le recyclage 22

FICHE TECHNIQUE

Numéro d'article	10033026
Alimentation	220-240 V ~ 50 Hz
Puissance	1500 W

DÉCLARATION DE CONFORMITÉ

Fabricant :

Chal-Tec GmbH, Wallstraße 16, 10179 Berlin, Allemagne.



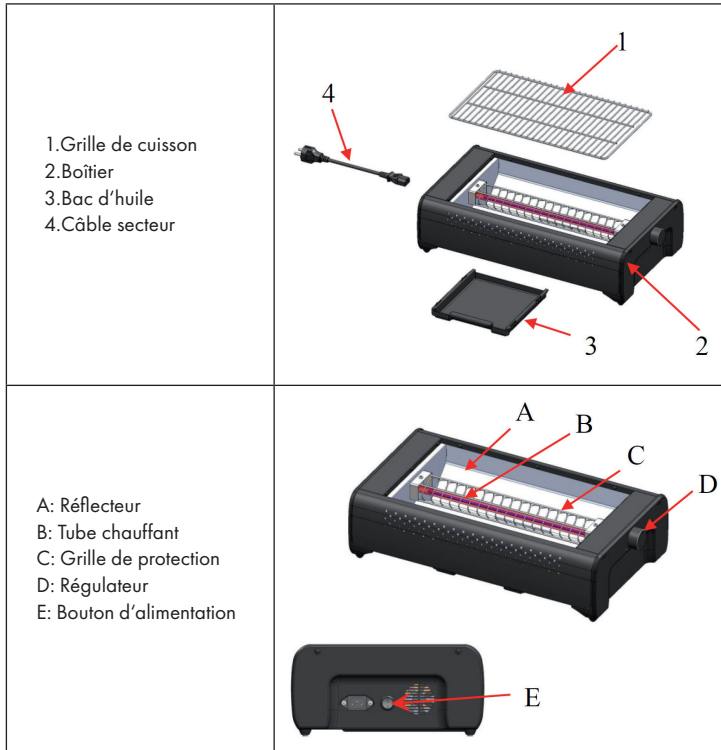
Ce produit est conforme aux directives européennes suivantes :

2014/30/UE (CEM)
 2014/35/UE (LVD)
 2011/65/UE (RoHS)

CONSIGNES DE SÉCURITÉ

- Connectez l'appareil de manière à ce que la prise de courant soit facilement accessible à tout moment.
- Inspectez régulièrement le cordon d'alimentation pour vous assurer qu'il n'est pas endommagé. Si le cordon d'alimentation est endommagé, il doit être remplacé par le fabricant, un spécialiste agréé ou une personne de même qualification.
- Les réparations ne doivent être effectuées que par du personnel qualifié, ne tentez pas de réparer vous-même l'appareil.
- Ne connectez pas l'appareil à une minuterie ou à une prise d'alimentation à télécommande.
- Ne plongez jamais l'appareil, le cordon d'alimentation ou la fiche dans de l'eau ou dans tout autre liquide.
- Ne touchez pas la fiche avec les mains mouillées.
- Ne retirez pas la fiche de la prise par le câble, mais prenez-la avec la main pour la tirer.
- N'utilisez pas le câble comme une poignée.
- Placez le câble de sorte que personne ne trébuche dessus.
- Ne laissez pas le câble passer sur des arêtes vives.
- N'utilisez pas l'appareil dans des pièces humides ou sous la pluie.
- Placez l'appareil de sorte qu'il ne puisse pas tomber dans l'eau. S'il tombe dans l'eau, débranchez-le immédiatement de la prise, puis seulement récupérez l'appareil.
- Retirez la fiche de la prise lorsque vous cessez d'utiliser l'appareil.
- Tenez l'appareil à l'écart des flammes nues et des sources de chaleur.
- Les enfants et les personnes physiquement handicapées ne doivent utiliser l'appareil que s'ils ont été auparavant familiarisés avec les fonctions et les mesures de sécurité par un responsable.
- Tenez les enfants à l'écart du barbecue et ne laissez pas l'appareil sans surveillance pendant son fonctionnement.
- Placez l'appareil sur une surface plane et stable.
- Assurez-vous qu'il n'y a aucun objet ou matériau inflammable autour du barbecue.
- Gardez au moins 30 cm de distance des murs.
- Ne touchez pas la grille de cuisson ou d'autres surfaces chaudes pendant le fonctionnement.
- Ne déplacez pas l'appareil tant qu'il n'est pas complètement refroidi. Ne saisissez l'appareil que par les poignées prévues.
- Placez l'appareil uniquement sur des surfaces résistant à la chaleur. Placez l'appareil de sorte qu'il ne soit pas trop près du bord.
- Pour éviter toute accumulation de chaleur, ne placez pas l'appareil directement sous les éléments de cuisine ou les étagères.
- Ne placez pas l'appareil sur ou à proximité d'une cuisinière.
- N'exposez pas l'appareil à des températures excessives et aux variations météorologiques.
- Ne remplissez jamais le barbecue avec des liquides.
- Si des pièces sont endommagées, arrêtez d'utiliser le barbecue.

APERÇU DE L'APPAREIL



UTILISATION

1. Placez le bac d'huile et la grille de cuisson dans le boîtier
2. Branchez le câble secteur dans le boîtier et dans une prise.
3. Allumez l'élément chauffant en appuyant sur l'interrupteur d'alimentation.
4. Réglez la puissance avec le régulateur.

NETTOYAGE ET ENTRETIEN

Remarques importantes

- Débranchez toujours l'appareil avant de le nettoyer.
- Assurez-vous qu'aucune eau ne pénètre dans le boîtier, cela pourrait provoquer un court-circuit.
- Ne plongez pas le barbecue, le câble ou la fiche dans de l'eau ou d'autres liquides.
- N'utilisez pas de nettoyeurs agressifs, de métal ou d'objets tranchants tels que des couteaux ou des grattoirs pour le nettoyage.

Conseils pour le nettoyage

- Appliquez un peu d'huile avec une brosse sur la surface interne du barbecue (réflecteur) avant d'allumer le tube chauffant pour éviter que la saleté ne colle à la surface interne.
- Avant le nettoyage, vaporisez de l'eau sur les résidus intérieurs et attendez quelques minutes pour les ramollir.
- Retirez ensuite les résidus avec de l'eau et un peu de savon.
- Éteignez toujours le tube chauffant si vous ne faites pas de grillades et enlevez tout résidu avant de faire de nouvelles grillades.

Nettoyage

- Sortez la grille de cuisson et le bac à huile, lavez-les à l'eau savonneuse et séchez-les.
- À l'aide d'un chiffon humide ou d'une éponge et d'un savon doux, essuyez le capuchon protecteur du tube chauffant et la surface intérieure du barbecue (réflecteur).

IDENTIFICATION ET RÉOLUTION DES PROBLÈMES

Problème	Cause possible et solution
L'appareil ne démarre pas.	Vérifiez que le cordon d'alimentation est bien branché dans la prise.
	Vérifiez si la prise fonctionne bien.
	Vérifiez si le cordon d'alimentation est correctement connecté à l'appareil.
	Vérifiez l'état du tube chauffant.
	Vérifiez si l'interrupteur principal est allumé.
L'appareil ne chauffe pas.	Vérifiez l'état des tubes chauffants.
	Tournez le cadran dans le sens des aiguilles d'une montre jusqu'à MAX.
Dégagement de fumée inhabituel pendant la cuisson.	Le tube chauffant dégage de la fumée. S'il est sale, réglez-le sur MAX pendant un certain temps afin de brûler toute la saleté.
	Vérifiez si la surface intérieure (réflecteur) est sale. Après la cuisson, un excès d'huile ou de graisse s'accumule souvent sur le réflecteur, ce qui peut provoquer une fumée plus intense du barbecue.
	Nettoyez toutes les surfaces avant de faire des grillades.
	Placez les aliments de manière à ce qu'ils ne soient pas directement au-dessus du tube chauffant.
Le tube chauffant s'arrête automatiquement.	Vérifiez si la grille de cuisson est couverte. Si tel est le cas, retirez le couvercle et attendez environ 10 minutes. Si le tube chauffant ne redémarre pas par la suite, il se peut qu'il soit endommagé. Consultez un revendeur de proximité et faites-le remplacer.

INFORMATIONS SUR LE RECYCLAGE



Vous trouverez sur le produit l'image ci-contre (une poubelle sur roues, barrée d'une croix), ce qui indique que le produit se trouve soumis à la directive européenne 2012/19/UE. Renseignez-vous sur les dispositions en vigueur dans votre région concernant la collecte séparée des appareils électriques et électroniques. Respectez-les et ne jetez pas les appareils usagés avec les ordures ménagères. La mise en rebut correcte du produit usagé permet de préserver l'environnement et la santé. Le recyclage des matériaux contribue à la préservation des ressources naturelles.

Estimado cliente:

Le felicitamos por la adquisición de este producto. Lea atentamente el siguiente manual y siga cuidadosamente las instrucciones de uso con el fin de evitar posibles daños. La empresa no se responsabiliza de los daños ocasionados por un uso indebido del producto o por haber desatendido las indicaciones de seguridad. Escanee el siguiente código QR para obtener acceso a la última guía del usuario y más información sobre el producto.



ÍNDICE

Instrucciones de seguridad	24
Vista general del aparato	25
Operación	25
Limpieza y cuidado	26
Identificación y resolución de problemas	27
Retirada del aparato	28

DATOS TÉCNICOS

Número de artículo	10033026
Alimentación de eléctrica	220-240 V ~ 50 Hz
Potencia	1500 W

DECLARACIÓN DE CONFORMIDAD

Fabricante:

Chal-Tec GmbH, Wallstraße 16, 10179 Berlín, Alemania.



Este producto cumple con las siguientes Directivas

Europeas:

2014/30/UE (EMC)

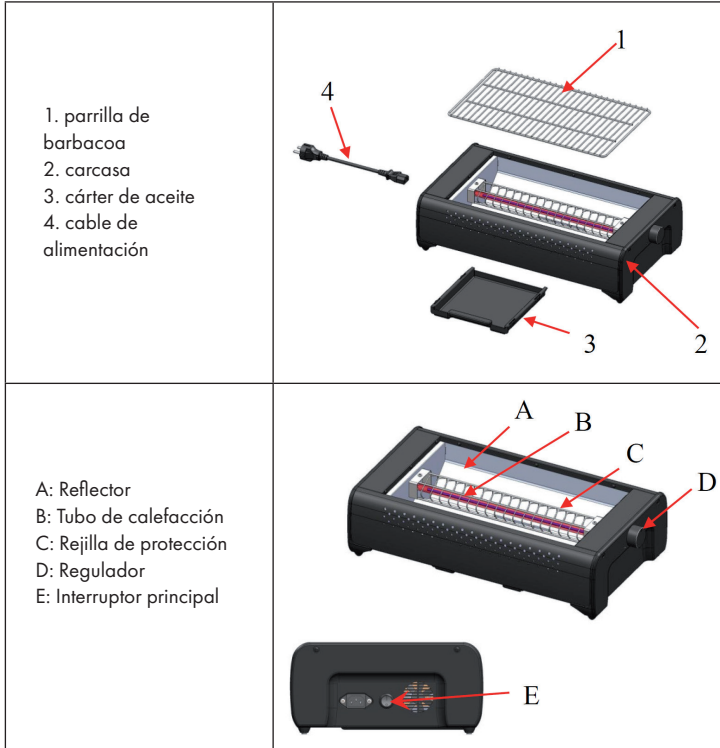
2014/35/UE (LVD)

2011/65/UE (refundición RoHS)

INSTRUCCIONES DE SEGURIDAD

- Conecte el aparato de tal manera que el enchufe de la red eléctrica esté siempre fácilmente accesible.
- Inspeccione periódicamente el cable de alimentación en busca de daños. Si el cable de alimentación está dañado, debe ser reemplazado por el fabricante, un centro de servicio autorizado o una persona calificada similar.
- Las reparaciones sólo pueden ser realizadas por personal cualificado, no intente reparar el aparato usted mismo.
- No conecte la unidad a un temporizador ni a una toma de corriente remota.
- No sumerja el aparato, el cable de alimentación ni el enchufe en agua u otros líquidos.
- No manipule el enchufe con las manos mojadas.
- No saque el enchufe de la toma de corriente por el cable, sino que sujételo firmemente con la mano al extraerlo.
- No utilice el cable como asa.
- Tienda el cable de modo que nadie pueda tropezar con él.
- No deje que el cable pase por bordes afilados.
- No utilice el aparato en espacios húmedos o bajo la lluvia.
- Instale la unidad de manera que no pueda caer en el agua. Si cae en el agua, desenchúfelo inmediatamente de la toma de corriente y sólo entonces toque el aparato.
- Desenchufe el aparato de la toma de corriente cuando ya no esté en uso.
- Mantenga el aparato alejado del fuego abierto y de fuentes de calor.
- Los niños y las personas con discapacidades físicas y motrices sólo deben utilizar el aparato si han sido familiarizados con sus funciones y precauciones de seguridad por parte de un supervisor.
- Mantenga a los niños alejados de la parrilla y no deje el aparato desatendido durante el funcionamiento.
- Coloque la unidad sobre una superficie estable y nivelada.
- Asegúrese de que no haya objetos y materiales fácilmente inflamables alrededor de la parrilla.
- Mantenga al menos 30 cm de distancia de las paredes.
- No toque la parrilla ni otras superficies calientes durante el funcionamiento.
- No mueva el dispositivo hasta que se haya enfriado completamente. Manipule el aparato sólo con las asas previstas a tal efecto.
- Sólo coloque la unidad sobre superficies que no sean sensibles al calor. Coloque la unidad de manera que no esté demasiado cerca del borde.
- Para evitar la acumulación de calor, no coloque el aparato directamente debajo de los gabinetes o estantes de la cocina.
- No coloque el aparato sobre o cerca de una estufa.
- No exponga el dispositivo a altas temperaturas y a las fluctuaciones del tiempo.
- Nunca llene la parrilla con líquidos.
- Si las piezas están dañadas, no siga utilizando la parrilla.

VISTA GENERAL DEL APARATO



OPERACIÓN

1. Coloque el cárter de aceite y la parrilla en la carcasa.
2. Enchufe el cable de alimentación en la carcasa y en la toma de corriente.
3. Encienda la calefacción con el interruptor principal.
4. Ajuste la potencia con el controlador.

LIMPIEZA Y CUIDADO

Notas importantes

- Desenchufe siempre el aparato de la toma de corriente antes de limpiarlo.
- Asegúrese de que no entre agua en la carcasa, ya que esto podría causar un cortocircuito.
- No sumerja la parrilla, el cable y el enchufe en agua u otros líquidos.
- No utilice productos de limpieza agresivos ni objetos metálicos o punzantes como cuchillos o arañazos para la limpieza.

Consejos para la limpieza

- Cepille un poco de aceite en la superficie interior de la parrilla (reflector) antes de encender el tubo calefactor para evitar que la suciedad se adhiera a la superficie interior.
- Antes de limpiar, rocíe agua sobre los residuos en el interior y espere unos minutos para ablandar los residuos.
- A continuación, eliminar los residuos con agua y un poco de detergente.
- Siempre apague el tubo de calefacción cuando no esté asando a la parrilla y elimine todos los residuos antes de volver a asar a la parrilla.

Limpieza

- Retire la parrilla y el recipiente de aceite de la parrilla, lávelos con agua jabonosa y séquelos.
- Limpie la cubierta protectora del tubo de calefacción y la superficie interior de la parrilla (reflector) con un paño o esponja húmeda y un detergente lavavajillas suave.

IDENTIFICACIÓN Y RESOLUCIÓN DE PROBLEMAS

Problema	Posible causa y solución
No se encienda la parrilla	Compruebe que el cable de alimentación esté enchufado en la toma de corriente.
	Compruebe el funcionamiento de la toma de corriente.
	Compruebe que el cable de alimentación está correctamente conectado a la unidad.
	Compruebe si el tubo de calefacción está dañado.
	Compruebe que el interruptor principal esté encendido.
La parrilla no se calienta	Compruebe si los tubos de calefacción están rotos.
	Gire la perilla en el sentido de las agujas del reloj a MAX.
Formación inusual de humo durante la parrilla.	El tubo de calefacción produce algo de humo, si está sucia, ajuste el tubo de calefacción a MAX durante un tiempo para quemar toda la suciedad.
	Compruebe si la superficie interior (reflector) está sucia. Después de asar a la parrilla, el exceso de aceite o grasa a menudo se acumula en el reflector, lo que puede hacer que la parrilla produzca más humo. Limpie todas las superficies antes de asar a la parrilla.
	Coloque los alimentos de manera que no estén directamente encima del calentador.
El tubo de calefacción se apaga automáticamente.	Compruebe que la rejilla de la parrilla esté cubierta. Si es así, retire la tapa y espere unos 10 minutos. Si el tubo de calefacción no se reinicia después de esto, puede dañarse. Póngase en contacto con su distribuidor local y pídale que lo reemplace.
Le tube chauffant s'arrêt automatiquement.	Vérifiez si la grille de cuisson est couverte. Si tel est le cas, retirez le couvercle et attendez environ 10 minutes. Si le tube chauffant ne redémarre pas par la suite, il se peut qu'il soit endommagé. Consultez un revendeur de proximité et faites-le remplacer.

RETIRADA DEL APARATO



Si el aparato lleva adherida la ilustración de la izquierda (el contenedor de basura tachado) entonces rige la normativa europea, directiva 2012/19/UE. Este producto no debe arrojarse a un contenedor de basura común. Infórmese sobre las leyes territoriales que regulan la recogida separada de aparatos eléctricos y electrónicos. Respete las leyes territoriales y no arroje aparatos viejos al cubo de la basura doméstica. Una retirada de aparatos conforme a las leyes, contribuye a proteger el medio ambiente y a las personas a su alrededor frente a posibles consecuencias perjudiciales para la salud. El reciclaje ayuda a reducir el consumo de materias primas.

Gentile Cliente,

La ringraziamo per aver acquistato il dispositivo. La preghiamo di leggere attentamente le seguenti istruzioni per l'uso e di seguirle per evitare possibili danni tecnici. Non ci assumiamo alcuna responsabilità per danni scaturiti da una mancata osservazione delle avvertenze di sicurezza e da un uso improprio del dispositivo. Scansionare il codice QR seguente, per accedere al manuale d'uso più attuale e per ricevere informazioni sul prodotto.



INDICE

Avvertenze di sicurezza 30
 Panoramica del dispositivo 31
 Funzionamento 31
 Pulizia e manutenzione 32
 Ricerca e risoluzione degli errori 33
 Smaltimento 34

DATI TECNICI

Codice articolo	10033026
Alimentazione	220-240 V ~ 50 Hz
Potenza	1500 W

DICHIARAZIONE DI CONFORMITÀ

Produttore:

Chal-Tec GmbH, Wallstraße 16, 10179 Berlino, Germania.



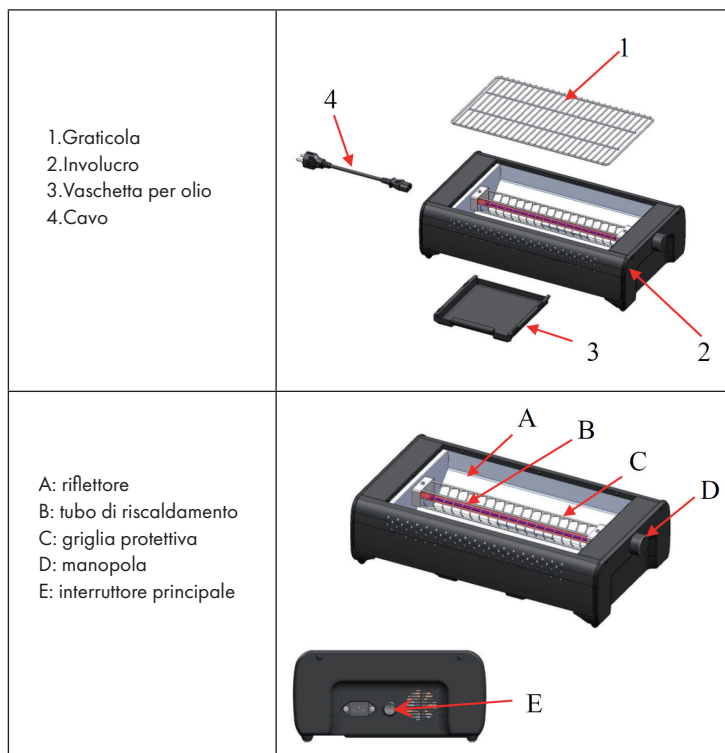
Questo prodotto è conforme alle seguenti Direttive europee:

2014/30/UE (EMC)
 2014/35/UE (LVD)
 2011/65/UE (RoHS)

AVVERTENZE DI SICUREZZA

- Collegare il dispositivo in maniera tale che la presa sia facilmente accessibile in qualsiasi momento.
- Verificare l'eventuale presenza di danni sul cavo di alimentazione. Se il cavo è danneggiato, deve essere sostituito dal produttore, da un centro di assistenza autorizzato o da una persona qualificata.
- Non cercare di riparare il dispositivo da soli. Le riparazioni devono essere effettuate solo da personale qualificato.
- Non collegare il dispositivo a un timer o una presa comandata a distanza.
- Non immergere mai il dispositivo, il cavo di alimentazione e la spina in acqua o altri liquidi.
- Non afferrare la spina con le mani bagnate.
- Non staccare la spina dalla presa afferrando il cavo, ma mantenerla con una mano.
- Non utilizzare il cavo come maniglia.
- Posizionare il cavo in modo tale che non vi sia rischio d'inciampo.
- Non far passare il cavo su angoli taglienti.
- Non utilizzare il dispositivo in ambienti umidi oppure sotto la pioggia.
- Installare il dispositivo in maniera tale che non possa cadere in acqua. Qualora dovesse cadere in acqua, staccare immediatamente la spina dalla presa e solo dopo toccare il dispositivo.
- Staccare la spina dalla presa se non si utilizza più il dispositivo.
- Tenere il dispositivo lontano da fiamme libere e fonti di calore.
- I bambini, le persone con limitazioni fisiche dovrebbero utilizzare il dispositivo solo se un supervisore ha fatto in modo che abbiano familiarizzato abbastanza con le funzioni e le misure di sicurezza.
- Tenere la griglia lontana dalla portata dei bambini e non lasciare incustodito il dispositivo durante il funzionamento.
- Posizionare il dispositivo su una base piana e stabile.
- Assicurarsi che attorno alla griglia non vi siano
- oggetti e materiali facilmente infiammabili.
- Mantenere una distanza minima di 30 cm dalle pareti.
- Durante il funzionamento, non toccare la graticola o altre superfici calde.
- Spostare il dispositivo solo quando è completamente asciutto. Afferrare il dispositivo solo tramite gli appositi manici.
- Non posare mai il dispositivo su superfici non sensibili al calore. Posizionare il
- dispositivo in maniera tale che non sia troppo vicino ai bordi.
- Al fine di evitare l'accumulo di calore, non posizionare direttamente il dispositivo sotto credenze o scaffali.
- Non posizionare il dispositivo nelle vicinanze di un fornello.
- Non esporre il dispositivo a temperature ed escursioni termiche elevate.
- Non versare mai liquidi nella griglia.
- Qualora alcuni componenti siano danneggiati, non continuare a utilizzare la griglia.

PANORAMICA DEL DISPOSITIVO



FUNZIONAMENTO

1. Posizionare la vasca dell'olio e la graticola nell'involucro.
2. Inserire il cavo nell'involucro e nella presa.
3. Attivare il riscaldamento con l'interruttore.
4. Impostare la potenza tramite il regolatore.

PULIZIA E MANUTENZIONE

Informazioni importanti

- Staccare sempre la spina dalla presa prima di pulire il dispositivo.
- Assicurarsi che non si infiltri acqua nell'involucro, altrimenti potrebbe causare un cortocircuito.
- Non immergere mai la griglia, il cavo di alimentazione e la spina in acqua o altri liquidi.
- Per la pulizia utilizzare un detergente non aggressivo e nessun oggetto metallico o appuntito come coltelli o raschiatori

Consigli per la pulizia

- Spennellare dell'olio sulla superficie interna della griglia (riflettore) prima di accendere il tubo di riscaldamento, al fine di evitare che la sporcizia rimanga attaccata sulla superficie interna.
- Prima della pulizia, spruzzare dell'acqua sui residui interni e attendere qualche minuto per ammorbidire i residui.
- Rimuovere i residui con acqua e detersivo.
- Spegnerne sempre il tubo di riscaldamento quando non si griglia e rimuovere tutti i residui prima di grigliare nuovamente.

Pulizia

- Rimuovere la graticola e la vasca dell'olio dalla griglia, lavarle con acqua e sapone e asciugarle.
- Pulire l'involucro del tubo di riscaldamento e la superficie interna della griglia (riflettore) con un panno umido o una spugna e un detersivo per piatti delicato.

RICERCA E RISOLUZIONE DEGLI ERRORI

Problema	Possibile causa e soluzione
Il dispositivo non si accende.	Verificare se il cavo di alimentazione è collegato alla presa.
	Verificare se la presa funziona.
	Verificare se il cavo di alimentazione è collegato correttamente al dispositivo.
	Verificare se il tubo di riscaldamento è danneggiato.
	Verificare se l'interruttore principale è attivato.
Il dispositivo non si riscalda.	Verificare se i tubi di riscaldamento sono rotti.
	Ruotare la manopola su MAX in senso orario.
Durante la grigliatura potrebbe formarsi del fumo insolito.	Il tubo di riscaldamento genera del fumo se è sporco. Impostare il tubo di riscaldamento su MAX per un po' per bruciare tutta la sporcizia.
	Controllare se la superficie interna (riflettore) è sporca. Dopo la grigliatura, l'olio o il grasso in eccesso si raccolgono spesso nel riflettore e questo potrebbe far sì che la griglia generi più fumo. Pulire tutte le superfici prima di grigliare.
	Posizionare il cibo da grigliare in modo che non si trovi direttamente sul riscaldamento.
Il tubo di riscaldamento si spegne automaticamente.	Verificare se la graticola è coperta. Se sì, rimuovere la copertura e attendere ca. 10 minuti. Qualora il tubo di riscaldamento non dovesse riaccendersi in seguito, potrebbe essere danneggiato. Rivolgersi a un rivenditore specializzato nelle vicinanze e farlo sostituire.

SMALTIMENTO



Se sul prodotto è presente la figura a sinistra (il bidone dei rifiuti con le ruote), si applica la direttiva europea 2012/19/UE. Questi prodotti non possono essere smaltiti con i rifiuti normali. Informarsi sulle disposizioni vigenti per la raccolta di dispositivi elettrici ed elettronici. Attenersi alle disposizioni vigenti e non smaltire i vecchi dispositivi con i rifiuti domestici. Grazie al corretto smaltimento dei vecchi dispositivi si tutela il pianeta e la salute delle persone da possibili conseguenze negative. Il riciclo di materiali aiuta a diminuire il consumo di materie prime.

KLARSTEIN NIETSRK

SRSRK KLARSTEIN NIE

KLARSTEIN NIETSRK

SRSRK KLARSTEIN NIE

KLARSTEIN NIETSRK

SRSRK KLARSTEIN NIE

KLARSTEIN NIETSRK