

KLARSTEIN NIETSTEIN NIET
KLARSTEIN NIETSTEIN NIET
KLARSTEIN NIETSTEIN NIET
KLARSTEIN NIETSTEIN NIET
KLARSTEIN NIETSTEIN NIET
KLARSTEIN NIETSTEIN NIET
KLARSTEIN NIETSTEIN NIET

KLARSTEIN

Downfire

Gasgrill
Gas Griller
Barbacoa de gas
Grill à gaz
Griglia a gas

10033434

CE 0063-19

Sehr geehrter Kunde,

wir gratulieren Ihnen zum Erwerb Ihres Gerätes. Lesen Sie die folgenden Hinweise sorgfältig durch und befolgen Sie diese, um möglichen Schäden vorzubeugen. Für Schäden, die durch Missachtung der Hinweise und unsachgemäßen Gebrauch entstehen, übernehmen wir keine Haftung. Scannen Sie den folgenden QR-Code, um Zugriff auf die aktuellste Bedienungsanleitung und weitere Informationen rund um das Produkt zu erhalten.



INHALTSVERZEICHNIS

Sicherheitshinweise 4
Geräteübersicht 7
Installation 8
Inbetriebnahme und Bedienung 10
Reinigung und Pflege 11
Hinweise zur Entsorgung 12

English 13

TECHNISCHE DATEN

Artikelnummer	10033434
Gesamtwärmeleistung	3.5 kW (254 g/h)
Gaskategorie	I3B/P (50)
Länder	AT, DE, CH, LUX, SK
Gas	Butan, Popan
Gasdruck	50 mbar

KONFORMITÄTSERKLÄRUNG

**Hersteller:**

Chal-Tec GmbH, Wallstraße 16, 10179 Berlin, Deutschland.

Dieses Produkt entspricht den folgenden Europäischen Richtlinien:

EU/2016/426 (GAR)

SICHERHEITSHINWEISE

Befolgen Sie die Sicherheitshinweise. Ein Nichtbeachten der Hinweise kann zu Sach- und/oder Personenschäden oder dem Tode führen!



VORSICHT

Verbrennungsgefahr! Das Gerät wird während und nach der Verwendung sehr heiß. Verwenden Sie zum Schutz vor Verbrennungen Ofenhandschuhe und achten Sie darauf, dass sich Kinder und Haustiere in sicherer Entfernung zum Grill befinden

- Der Grill ist ausschließlich für die Verwendung im Außenbereich geeignet. Betreiben Sie den Grill nicht innerhalb von Gebäuden, Garagen oder anderen geschlossenen Bereichen.
- Die Gerätebestandteile dürfen vom Nutzer des Geräts nicht verändert werden.
- Lassen Sie das Gerät nicht unbeaufsichtigt, während es in Verwendung ist.
- Achten Sie darauf, dass sich das Gerät in einer Entfernung von mindestens 3 Metern zu flammbaren Materialien befindet.
- Achten Sie beim Wechsel der Gasflasche darauf, dass zu Zündquellen ein Abstand von mindestens einem Meter eingehalten wird.
- Drehen Sie den Gaszufluss des Geräts im Falle eines Lecks am Gasventil ab.
- Führen Sie, bevor Sie das Gerät einschalten, immer, wie in dieser Anleitung beschrieben, einen Lecktest durch. Überprüfen Sie den Schlauch, den Regler, das Ventil und alle anderen Gasleitungen auf Löcher. Verwenden Sie das Gerät keinesfalls, falls Sie ein Gasleck finden.
- Sollte Regen, Schnee, Hagel, Schneeregen oder andere Formen von Niederschlag in den Grill gelangen, während Sie mit Öl oder Fett kochen, decken Sie den Kochbehälter sofort ab und schalten Sie den Brenner und die Gasversorgung aus. Versuchen Sie nicht, das Gerät oder den Kochbehälter zu bewegen.
- Beim Grillen muss das Gerät auf einer ebenen, stabilen, nicht brennbaren Oberfläche stehen und sich in sicherer Entfernung zu brennbaren Materialien befinden.
- Bewegen Sie das Gerät nicht, während es in Verwendung ist.
- Dieses Gerät sollte niemals als Heizung verwendet werden.
- Modifizieren Sie das Gerät keinesfalls und versuchen Sie nicht, es selbst zu reparieren. Modifikationen des Geräts oder der Gerätekomponenten können zu Sach- und oder Personenschäden oder dem Tode führen. Reparaturen sollten ausschließlich durch hierfür qualifiziertes Personal erfolgen.
- Überprüfen Sie vor jeder Verwendung des Geräts, ob im Brenner, in den Leitungen und in den Geräteöffnungen Insekten oder Insektenester zu sehen sind und entfernen Sie diese falls vorhanden. Es kann vorkommen, dass Spinnen und kleine Insekten in den Leitungen und Geräteöffnungen nisten, wenn das Gerät nicht in Verwendung ist. Dadurch kann der Luft- und Gaszufluss blockiert werden, was zu einem Rückstoß einer gelben Flamme führen und einen Brand unterhalb des Brenners verursachen kann. Entfernen Sie deshalb Insekten und Insektenester, falls vorhanden, vor jeder Verwendung.

Gasanforderungen

- Für das Gerät muss eine nach EN 16129 zugelassener Gasregler und ein nach EN 16436-1 zugelassener Gasschlauch mit einer Länge von mindestens einem Meter verwendet werden. Falls nicht im Lieferumfang vorhanden müssen diese zusätzlich käuflich erworben werden.
- Wenden Sie sich für die genauere Verwendung Ihrer Gasflaschen an Ihren lokalen Gasflaschenhändler.
- Verwenden Sie niemals eine Gasflasche mit beschädigtem Behälter, Ventil, Unterbau oder Ring.
- Ein verformter oder verrosteter Gasflaschenbehälter kann gefährlich sein und sollte deshalb vor der Verwendung von Ihrem lokalen Gasflaschenhändler auf Funktionalität hin überprüft werden.
- Schließen Sie das Gerät niemals an eine nicht regulierbare Gasquelle an. Drehen Sie das Gas ab, wenn das Gerät nicht in Verwendung ist.
- Das Gerät darf ausschließlich mit Propan- oder Butangas oder einem Gasgemisch aus beiden Gassorten betrieben werden. Das Maximalgewicht für die verwendete Gasflasche beträgt 15kg. Die Gasflasche darf nicht herunterfallen oder unsanft behandelt werden. Die Verbindung zur Gasflasche muss getrennt werden, wenn der Grill nicht in Verwendung ist. Setzen Sie nach dem Trennen der Verbindung die Kappe wieder auf die Gasflasche.
- Vergewissern Sie sich vor dem Anschließen der Gasflasche an den Grill, dass der Gashahn zuge dreht ist, sich keine offenen Flammen in der Nähe des Geräts befinden und das sich der Dichtungsring in einem guten Zustand befindet. Verbinden Sie anschließend den Druckregulator mit der Gasflasche.
- Der Anschluss Schlauch muss alle zwei Jahre ersetzt werden.
- Überprüfen Sie den Anschluss Schlauch einmal monatlich und jedes Mal, wenn die Gasflasche gewechselt wird. Sollte der Anschluss Schlauch Risse oder andere Verfallserscheinungen aufweisen, sollte er durch einen neuen ersetzt werden.
- Achten Sie darauf, dass der Anschluss Schlauch nicht abgeknickt oder verdreht wird und nicht mit den heißen Geräte Oberflächen in Berührung kommt.
- Stellen Sie vor dem Wechsel der Gasflasche sicher, dass das Gas abgedreht wurde und sich keine offenen Flammen oder andere Wärmequellen in der Nähe des Geräts befinden. Achten Sie darauf, dass sich die Gasflasche permanent in einer aufrechten Position befindet.
- Verwenden Sie die Anschlüsse und das Zubehör des Geräts ausschließlich für seinen vorgesehenen Verwendungszweck.
- Drehen Sie die Gasflasche nicht auf den Kopf, um das verbleibende Gas zu nutzen.
- Sollten die lokalen Bestimmungen es erfordern, muss der flexible Schlauch ausgetauscht werden.

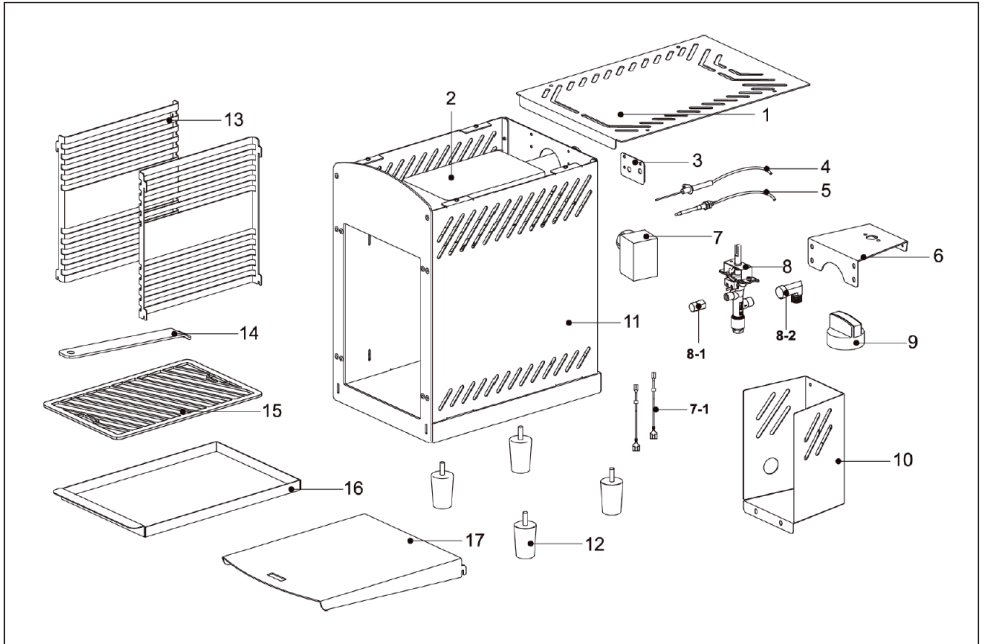
Lecktest

- Führen Sie den Lecktest jedes Mal, wenn die Gasflasche angeschlossen oder wieder angeschlossen wird, durch.
- Verwenden Sie zum Überprüfen, ob Gas austritt, niemals eine offene Flamme.
- Rauchen Sie während der Durchführung des Lecktests keinesfalls.
- Führen Sie den Lecktest immer draußen in einem gut belüfteten Bereich und in sicherer Entfernung zu Zündquellen, wie beispielsweise Benzin, offene Flammen, Funken oder elektrischen Geräten.
- Das Gerät muss regelmäßig auf Gaslecks hin überprüft werden. Sollte ein Gasgeruch wahrnehmbar sein, muss der Lecktest sofort durchgeführt werden.

Durchführung des Lecktests

- Stellen Sie eine Seifenlösung aus Seife und Wasser im Verhältnis 1:3 her. Die Seifenlösung kann mit einer Flasche, Bürste, Geschirrspülmittelflasche oder einem Tuch auf die zu testenden Stellen aufgetragen werden: Gasflaschenventil, Gasregulator, alle Gasverbindungen, Schlauchanschlüsse und auf der gesamten Länge des Anschlussschlauchs.
- Das Gasventil sollte beim Auftragen der Seifenlösung zuge dreht in der Position „OFF“ sein. Sobald die Seifenlösung überall aufgetragen wurde, muss das Gasventil aufgedreht werden in die Position „ON“.
- Sollte an einer Stelle ein Leck vorhanden sein, treten an der entsprechenden Stelle Seifenblasen auf.
- Drehen Sie, falls ein Leck vorhanden ist, sofort das Gasventil zu. Ziehen Sie die leckenden Anschlussstücke fest, öffnen Sie das Gasventil und überprüfen Sie alle Stellen erneut.
- Sollte sich das Leck auch nach mehreren Versuchen nicht schließen lassen, wenden Sie sich an Ihren lokalen Gashändler oder in ähnlicher Weise qualifizierte Personen. Verwenden Sie den Grill keinesfalls, so lange ein Leck vorhanden ist!

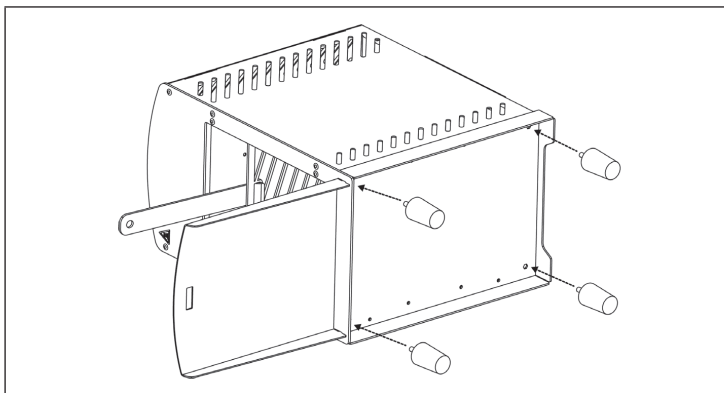
GERÄTEÜBERSICHT



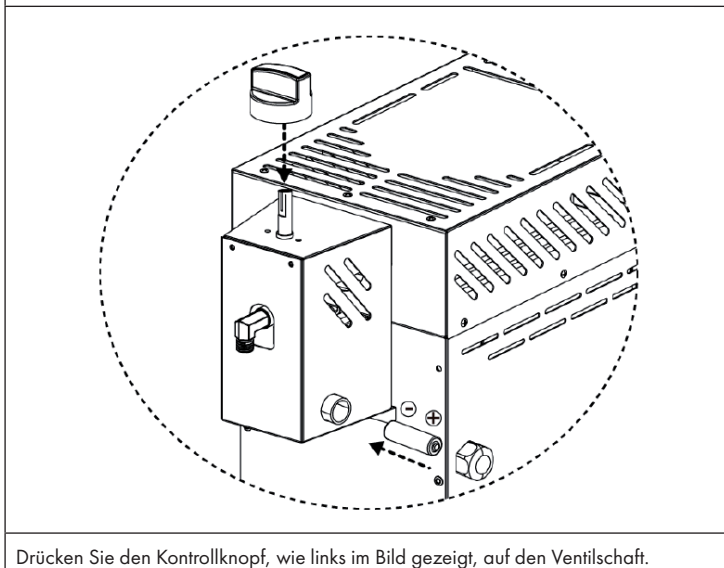
Nr.	Bezeichnung	Stk.	Nr.	Bezeichnung	Stk.
1	Oberplatte	1	8-2	Gasleitung	1
2	Keramik-Brennerkopf	1	9	Kontrollknopf	1
3	Halterung	1	10	Ventilgehäuse	1
4	Elektrode	1	11	Grillgehäuse	1
5	Thermoelement	1	12	Standfüße	4
6	Schalttafel	1	13	Grillrosthaltung	3
7	Batteriebehälter	1	14	Halterung	1
7-1	Kabel des Batteriebehälters	2	15	Grillrost	1
8	Gasventil	16	16	Abtropfbehälter	1
8-1	Einspritzventil	17	17	Gestell	1

INSTALLATION

Befolgen Sie diese Hinweise um Schäden am Grill und Sach- und/ oder Personenschäden zu vermeiden.



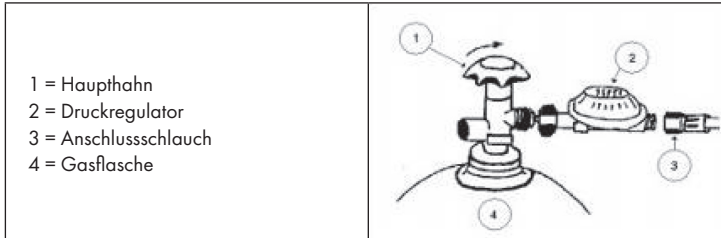
Schritt 1: Sie den gesamten Grill auf die Seite und fixieren Sie die 4 Standfüße an der Unterseite des Grills.



Drücken Sie den Kontrollknopf, wie links im Bild gezeigt, auf den Ventilschaft.

Ersetzen der Batterien: Entfernen Sie die Kappe des Batteriefachs, indem Sie diese gegen den Uhrzeigersinn drehen. Schieben Sie eine AA Batterie hinein und schließen Sie das Batteriefach, indem Sie die Kappe im Uhrzeigersinn drehen.

Anschluss der Gasflasche

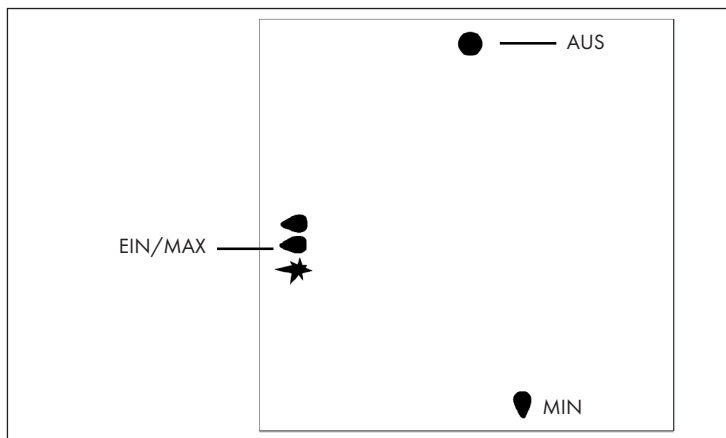


1. Bringen Sie den Druckregulator mit der großen Messingmutter an der Gasflasche an. Vergewissern Sie sich, dass sich in der Messingmutter ein Dichtungsring aus Gummi befindet.
2. Ziehen Sie die Messingmutter fest an. Die Messingmutter verfügt über ein Linksgewinde.
3. Führen Sie für alle Gasverbindungen einen Lecktest durch.
4. Achten Sie darauf, dass sich die Gasflasche beim Grillen in einer Entfernung von mindestens 50 cm zum Grill befindet.
5. Lagern Sie leere Gasflaschen immer senkrecht.

Hinweis: Halten Sie Gasflaschen fern von Feuer.

INBETRIEBNAHME UND BEDIENUNG

Hinweis: Vor der ersten Verwendung und nach jedem Gasflaschenwechsel, muss das System entlüftet werden. Drehen Sie den Kontrollknopf hierfür gegen den Uhrzeigersinn. Drücken und halten Sie den Knopf in dieser Position für zwei Minuten, bevor Sie versuchen, den Grill einzuschalten.



Einschalten

1. Führen Sie vor jeder Verwendung des Grills den Lecktest durch.
2. Öffnen Sie das Gasventil der Gasflasche.
3. Drehen Sie den Kontrollknopf gegen der Uhrzeigersinn auf die Position „ON/MAX“ und halten Sie diesen für 30 Sekunden oder so lange, bis der Brenner entzündet bleibt auch wenn der Kontrollknopf losgelassen wird.
4. Falls der Brenner sich nicht entzünden lässt, drehen Sie den Kontrollknopf wieder in die Position „OFF“ und wiederholen Sie die oben genannten Schritte 1-3.
5. Drehen Sie den Kontrollknopf auf die Position „ON/MAX“ oder „MIN“ sobald der Brenner entzündet bleibt.

Ausschalten des Grills

- Drehen Sie den Kontrollknopf im Uhrzeigersinn in die Position „OFF“.
- Schließen Sie nach der Verwendung des Grills das Ventil der Gasflasche oder des Regulators.
- Bringen Sie die Kappe auf der Gasflasche an und lassen Sie den Grill abkühlen, bevor Sie diesen an einen anderen Ort stellen.

REINIGUNG UND PFLEGE

Um jahrelang eine hervorragende Leistung des Geräts genießen zu können, sollten Sie die folgenden Wartungsarbeiten regelmäßig durchführen:

- Reinigen Sie das Gerät nach jeder Verwendung. Halten Sie die äußeren Oberflächen sauber und lassen Sie niemals salzige Flüssigkeiten auf der Oberfläche.
- Reinigen Sie die Außenseite des Geräts mit einem feuchten, weichen Tuch und einem flüssigen Reinigungsmittel. Verwenden Sie keine Stahlwolle oder aggressive Reinigungsprodukte.
- Verwenden Sie kein Wasser oder flammable oder abreibende Reinigungsmittel.
- Überprüfen Sie regelmäßig die Belüftungslöcher: Falls sich Staub oder Flusen darin angesammelt haben. Entfernen Sie den Staub/ die Flusen vorsichtig, damit der Brenner und die Leitungen nicht beschädigt werden.
- Achten Sie darauf, dass Sie die Oberfläche des Brenners, die Anschlussstücke und Gasleitungen, das Gewinde und alle Bestandteile des Gaskreislaufs bei der Reinigung nicht beschädigt werden.
- Wenden Sie sich bei technischen Problemen an den Kundendienst oder an in ähnlicher Weise qualifiziertes Personal. Reparaturen am Grill dürfen ausschließlich durch hierfür qualifiziertes Personal ausgeführt werden.
- Wenn Sie das Gerät für einen längeren Zeitraum nicht verwenden werden, sollten Sie die folgenden Anweisungen befolgen:
 1. Schließen Sie das Gasventil der Gasflasche und trennen Sie den Regulator von der Gasflasche.
 2. Lagern Sie die Gasflasche in einen gut belüfteten Raum, in sicherer Entfernung zu leicht entzündlichen oder explosiven Materialien, vorzugsweise außerhalb Ihres Hauses. Lagern Sie Gasflaschen niemals im Keller oder auf dem Dachboden.
 3. Das Gerät muss an einem trockenen und sauberen Ort und staubgeschützt gelagert werden (am Besten in der Originalverpackung).

HINWEISE ZUR ENTSORGUNG



Befindet sich die linke Abbildung (durchgestrichene Mülltonne auf Rädern) auf dem Produkt, gilt die Europäische Richtlinie 2012/19/EU. Diese Produkte dürfen nicht mit dem normalen Hausmüll entsorgt werden. Informieren Sie sich über die örtlichen Regelungen zur getrennten Sammlung elektrischer und elektronischer Gerätschaften. Richten Sie sich nach den örtlichen Regelungen und entsorgen Sie Altgeräte nicht über den Hausmüll. Durch die regelkonforme Entsorgung der Altgeräte werden Umwelt und die Gesundheit ihrer Mitmenschen vor möglichen negativen Konsequenzen geschützt. Materialrecycling hilft, den Verbrauch von Rohstoffen zu verringern.

Dear Customer,

Congratulations on purchasing this equipment. Please read this manual carefully and take care of the following hints to avoid damages. Any failure caused by ignoring the items and cautions mentioned in the instruction manual is not covered by our warranty and any liability. Scan the QR code to get access to the latest user manual and other information about the product.



CONTENT

Safety Instructions 14
 Product Overview 17
 Installation 18
 Operation 20
 Cleaning and Care 21
 Hints on Disposal 22

TECHNICAL DATA

Item number	10033434
Total heat output	3.5 kW (254 g/h)
Gas category	I3B/P (50)
Countries	AT, DE, CH, LUX, SK
Gas	Butane, Propane
Gas pressure	50 mbar

DECLARATION OF CONFORMITY

Producer:

Chal-Tec GmbH, Wallstraße 16, 10179 Berlin, Germany.



This product is conform to the following European Directives:

EU/2016/426 (GAR)

SAFETY INSTRUCTIONS

Follow the safety instructions. Failure to observe the instructions may result in damage to property and/or personal injury or death!



CAUTION

Risk of burns! The unit becomes very hot during and after use. To prevent burns, use oven gloves and ensure that children and pets are at a safe distance from the grill.

- The grill is only suitable for outdoor use. Do not operate the grill inside buildings, garages or other enclosed areas.
- The appliance components must not be altered by the user of the appliance.
- Do not leave the appliance unattended while in use.
- Ensure that the unit is at least 3 meters from flammable materials.
- When changing the gas cylinder, make sure that the distance to ignition sources is at least one meter.
- If the gas valve leaks, turn off the gas supply to the appliance.
- Always carry out a leak test as described in this manual before switching on the appliance. Check the hose, regulator, valve and all other gas lines for holes. Do not use the appliance if you find a gas leak.
- If rain, snow, hail, sleet or other forms of precipitation enter the grill while cooking with oil or grease, immediately cover the cooking vessel and turn off the burner and gas supply. Do not attempt to move the appliance or the cooking container.
- When grilling, the appliance must be placed on a flat, stable, non-combustible surface and at a safe distance from combustible materials.
- Do not move the appliance while it is in use.
- This appliance should never be used as a heater.
- Do not modify or attempt to repair the unit yourself. Modifications to the equipment or its components may result in property damage, personal injury, or death. Repairs should only be carried out by qualified personnel.
- Before each use of the unit, check that no insects or insect nests can be seen in the burner, in the pipes and in the openings of the unit and remove them if present. Spiders and small insects may nest in the lines and openings when the unit is not in use. This can block the air and gas flow, causing a yellow flame to recoil and causing a fire below the burner. Therefore, remove insects and insect nests, if any, before each use.

Gas Requirements

- The appliance must use an EN16129 approved gas regulator and EN16436-1 approved gas hose with a length of at least 1 meter. You will need to purchase them from your local gas dealer if not supplied.
- Refer to your gas supplier for instructions on the use of your gas cylinder.
- Never use a gas cylinder with a damaged body, valve, collar, or foot ring.
- A dented or rusty gas cylinder may be hazardous and should be checked out by a gas supplier.
- Never connect this appliance to an unregulated gas source. When the appliance is not in use, turn the gas cylinder OFF.
- The appliance must only be powered with Propane, Butane or their mixture gas. The appliance can be used with any gas cylinder of weights no more than 15kg. The gas cylinder should not be dropped or handled roughly! If the appliance is not in use, the cylinder must be disconnected. Replace the protective cap on the cylinder after disconnecting the cylinder from the appliance.
- Before connecting the cylinder, make sure that its tap is closed and there are no open flames (lit oven, etc.) in the vicinity and the gasket seal is in good condition. Then connect the pressure regulator onto the cylinder.
- The hose used for this appliance must be replaced every two years.
- Check the gas hose once per month and each time the cylinder is changed, if it shows cracking, splitting or other deterioration, it should be replaced with a new one.
- Taking care that the gas hose is not twisted or choked and doesn't touch to any hot parts.
- To replace the cylinder, make sure that its tap is closed and that there are no open flames
- (lit oven, etc.) or sources of heat in the place where you are working. Always keep the gas cylinder at upright position.
- Do not mishandle the connections or other components.
- Do not turn the cylinder upside down to completely use its contents.
- It is necessary to change the flexible tube when the national conditions require it.
- If required by local regulations, the flexible hose must be replaced.

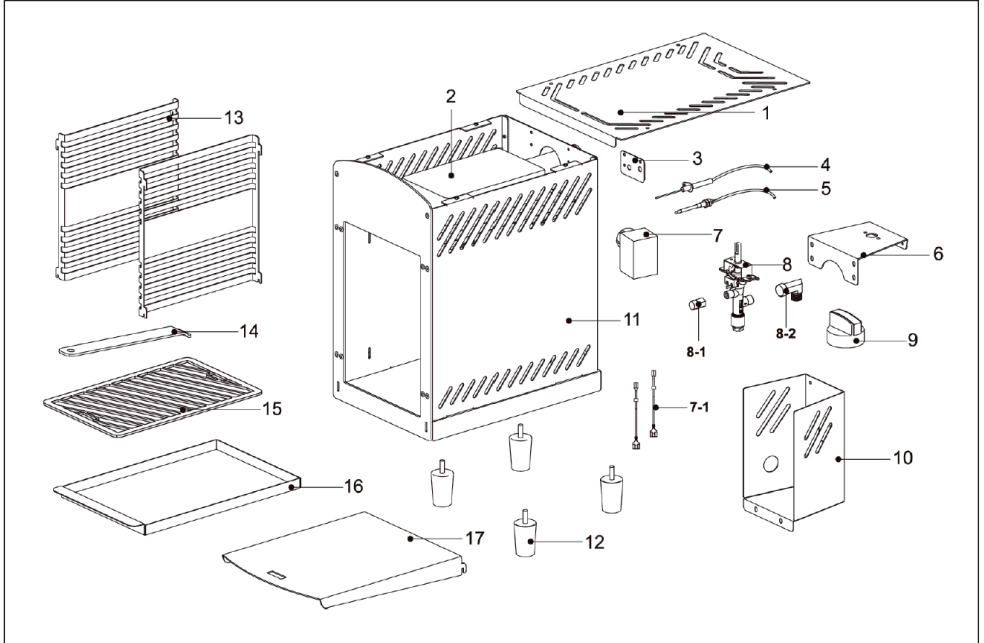
Leak Test

- Perform the leak test each time the gas cylinder is connected or reconnected.
- Never use an open flame to check for gas leakage.
- Do not smoke while performing the leak test.
- Always perform the leak test outside in a well-ventilated area and at a safe distance from ignition sources such as gasoline, naked flames, sparks, or electrical appliances.
- The unit must be checked regularly for gas leaks. If a gas odor is noticeable, the leak test must be performed immediately.

Performing the Leak Test

- Make a soap solution of soap and water in a ratio of 1:3. The soap solution can be applied to the areas to be tested with a bottle, brush, dishwasher bottle or cloth: Gas cylinder valve, gas regulator, all gas connections, hose connections and along the entire length of the connecting hose.
- The gas valve should be in the „OFF“ position when the soap solution is applied. Once the soap solution has been applied everywhere, the gas valve must be turned to the „ON“ position.
- If there is a leak at any point, soap bubbles will appear at that point.
- If there is a leak, close the gas valve immediately. Tighten the leaking fittings, open the gas valve and check all points again.
- If the leak cannot be closed even after several attempts, contact your local gas dealer or similarly qualified personnel. Do not use the grill as long as there is a leak!

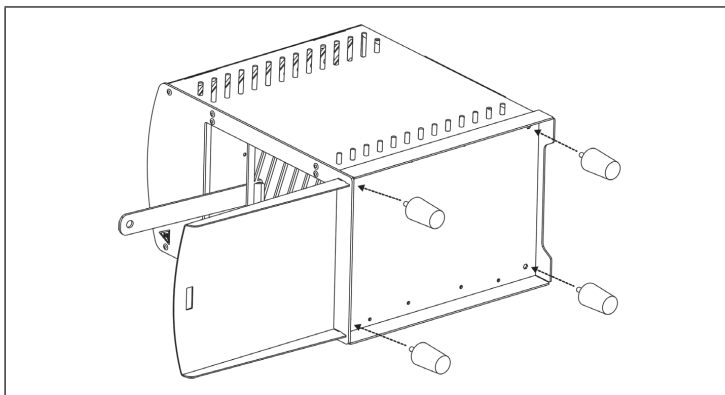
PRODUCT OVERVIEW



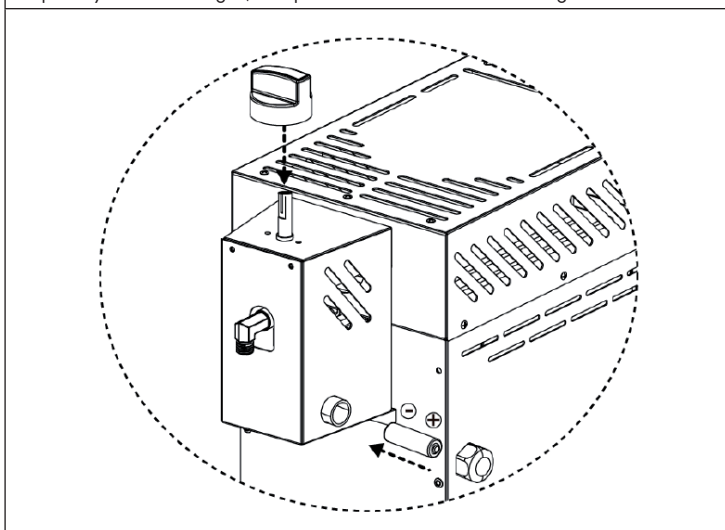
No.	Part Name	Qty	No.	Part Name	Qty
1	Top plate	1	8-2	Gas connection	1
2	Ceramic burner head	1	9	Control knob	1
3	Bracket	1	10	Valve housing	1
4	Piezo electrode	1	11	Grill body	1
5	Thermocouple	1	12	Foot	4
6	Switch panel	1	13	Cooking grill bracket	3
7	Battery box	1	14	Holder	1
7-1	Wire for battery box	2	15	Cooking grill	1
8	Gas valve	16	16	Drop pan	1
8-1	Injector	17	17	Rack	1

INSTALLATION

Follow these instructions carefully to avoid seriously damaging your barbecue and causing injury to yourself and to property.



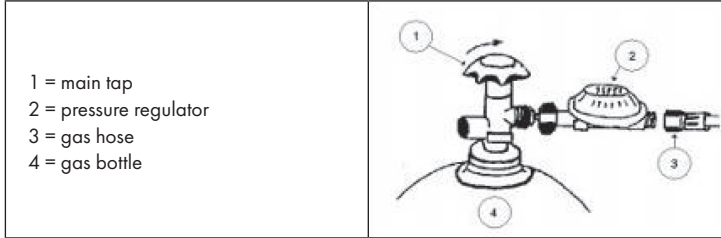
Step 1: Lay down whole grill, fix 4pcs feet on the bottom base of grill.



Step 2: Press control knob on the valve pole as left photo.

Battery replacment: remove battery box cap by turning cap counterclockwise. Install 1 aa battery. Negative end of battery goes in first, then close cap by turning cap clockwise.

Connecting the Gas Bottle



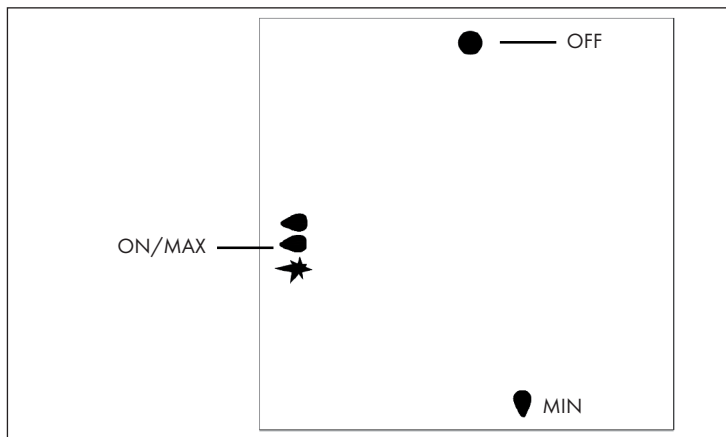
1. Attach the pressure regulator to the gas bottle using the large brass nut.
2. Always ensure that the rubber-sealing washer is present in the nut. Tighten the nut well. Note that the nut has a left-hand thread. Do leak test for all connections.
3. Keep the gas cylinder at least 50cm away from grill when using.
4. Always storage gas bottles upright, even when empty.

Note: Keep the gas cylinder away from the fire.

OPERATION

Note: Before first use and after every gas cylinder change, gas delivery system must be purged of air before igniting! To do this, turn the control knob anticlockwise to the IGNITION setting. Press knob in and hold for 2mins before attempting ignition.

Lighting



1. Perform leak testing prior to each use.
2. Open the valve on the gas cylinder.
3. Depressing and turn control knob anticlockwise to ON/MAX position, hold for 30 seconds or until burner will remain lit when the control knob is released.
4. If fails to light the burner, turn control knob to OFF and repeat above step after 2 mins.
5. Turn control knob to ON/MAX or MIN temperature position once the burner stays lit.

To extinguish

- Turn control knob clockwise to OFF.
- Close the valve of the gas cylinder or the regulator after use.
- Close the gas bottle and allow this appliance to cool before moving the appliance.

CLEANING AND CARE

To enjoy years of outstanding performance from the appliance, make sure you perform the following maintenance activities on a regular basis:

- Clean the appliance each time when it is used. Keep exterior surfaces clean. Never leave salty liquids on the surface.
- Clean the outside of the appliance, use a soft cloth soaked with water and a liquid detergent. Do not use scouring pads or abrasive products.
- Do not use water, inflammable or abrasive cleaners.
- Regularly inspect the aeration holes; if there is dust or lint, remove it without damaging the burner or tubing.
- Take care not to hit or damage the surface of the burner, the fittings and gas tubes, the tap and all the other components of the gas circuit.
- For any technical problem contact the installer or a skilled technical expert. Only a qualified expert can replace the parts of burner.
- If you decide not to use the appliance for an extended period, it is a good idea to follow the instructions below:
 - A) Close the tap on the cylinder and disconnect the regulator from the cylinder.
 - B) Store the cylinder in a well-ventilated room, far from inflammable or explosive materials and preferably outside your home; never store the cylinder in a basement or attic.
 - C) The appliance must be stored in a dry and clean place and protected from dust (and even better in its original packaging).

HINTS ON DISPOSAL



According to the European waste regulation 2012/19/EU this symbol on the product or on its packaging indicates that this product may not be treated as household waste. Instead it should be taken to the appropriate collection point for the recycling of electrical and electronic equipment. By ensuring this product is disposed of correctly, you will help prevent potential negative consequences for the environment and human health, which could otherwise be caused by inappropriate waste handling of this product. For more detailed information about recycling of this product, please contact your local council or your household waste disposal service.

KLARSTEIN NIETSRK

SRSRK KLARSTEIN NIE

KLARSTEIN NIETSRK

SRSRK KLARSTEIN NIE

KLARSTEIN NIETSRK

SRSRK KLARSTEIN NIE

KLARSTEIN NIETSRK